

MINOLTA

Minolta France S. A.

365, Route de Saint-Germain, F-78420 Carrières-Sur-Seine, France

Tel. 01 30 86 62 02

Fax. 01 30 86 62 82

Minolta Belgium Branch

Kontichsesteenweg 38, B-2630 Aartselaar, Belgique

Tel. 03 877 04 30

Fax. 03 877 00 49

Minolta (Schweiz) AG

Riedstr. 6, CH-8953 Dietikon, Schweiz

Tel. 157 57 11

Fax. 01 741 33 12

Minolta Canada Inc., (head office)

369 Britannia Road East, Mississauga, Ontario L4Z 2H5, Canada

Tel. 0905 890 66 00

Fax. 0905 890 71 99

Minolta Singapore (Pte) Limited

10 Teban Gardens Crescent, Singapore 2260

Tel. 56 35 533

Fax. 56 10 217

<http://www.minolta.de/europe>

<http://www.minolta.be>

<http://www.minolta.ch>

© 1997 Minolta Co., Ltd.
under the Berne Convention and
Universal Copyright Convention

Edited in Germany

9222-2755-38 (P9704-A704)

Appareil numérique



F Mode d'emploi du logiciel

Dimàge V



Version Windows



Félicitations pour l'achat de cet appareil Minolta Dimâge V et de son logiciel de traitement d'image. Ce logiciel est aussi le moyen d'échanger des images entre votre micro-ordinateur et le Dimâge V. Il permet les fonctions suivantes:

- Affichage d'images sur écran de micro-ordinateur.
- Copie d'images en provenance de l'appareil vers un disque dur, un périphérique de stockage ou une disquette.
- Traitement d'images copiées sur disque dur ou périphérique de stockage. Tri, recadrage, correction de luminosité et de contraste, etc.
- Impression des images.
- Stockage des images sous divers formats de fichiers.
- Commande de déclenchement de l'appareil à partir d'un micro-ordinateur.
- Création de diaporamas.

- Ce mode d'emploi ne peut être reproduit en intégralité ou en partie sans autorisation préalable de la part de Minolta.
- © 1997 Minolta
- Toutes les précautions ont été prises pour garantir la précision de ce mode d'emploi. Merci de contacter les services de Minolta si vous souhaitez obtenir davantage d'informations ou si vous découvrez des erreurs ou des oublis dans ce mode d'emploi.
- Minolta ne peut être tenu pour responsable des conséquences liées à l'usage de l'appareil.
- La reproduction, totale ou partielle de documents tels livres, magazines, partitions musicales n'est pas possible sans l'autorisation de l'auteur ou de l'éditeur.

Prenez le temps de bien lire ce mode d'emploi, il vous permettra de profiter pleinement de votre appareil.

Ce mode d'emploi considère que vous avez une bonne expérience de l'utilisation d'un micro-ordinateur et de Windows®. La bonne connaissance de l'utilisation de la souris, des menus et des commandes est nécessaire pour bien utiliser le logiciel Dimâge V.

Ce mode d'emploi ne renseigne pas sur:

- Les techniques d'utilisation de base d'un micro-ordinateur
- Les techniques d'utilisation de base Windows® 95.
- l'utilisation du logiciel Adobe® PhotoDeluxe™.

Référez-vous aux modes d'emploi respectifs de ces matériels pour plus d'informations.

Les exemples décrits dans ce manuel concernent Windows® 95.

Les instructions pour l'installation du logiciel Adobe® PhotoDeluxe™ se trouvent à la page 90 de ce mode d'emploi. Un mode d'emploi complet est fourni avec le logiciel Adobe® PhotoDeluxe™.

MS, MS-DOS, Microsoft, Windows®, Windows® 95 et Windows NT sont des marques déposées de Microsoft Corporation.

Le nom officiel de Windows® est Microsoft® Windows® Operating System.

i486 et Pentium sont des marques déposées d'Intel.

Adobe® et Adobe® PhotoDeluxe™ sont des marques déposées de Adobe.

Toutes les autres appellations et marques citées sont des marques déposées ou sont la propriété de leurs fabricants.

TABLE DES MATIÈRES

TABLE DES MATIÈRES	2
AVANT DE COMMENCER	4
Vérification du contenu de l'emballage	4
Système requis	6
RACCORDEMENTS	8
INSTALLATION DU LOGICIEL	10
Windows 95	10
UTILISATION IMMÉDIATE	16
Visualisation et retouche des images	16
Commande de l'appareil à partir du micro-ordinateur	18
LANCEMENT DU LOGICIEL	20
FENÊTRE DE VISUALISATION	25
Ouverture de la fenêtre de visualisation	26
Copies sélective d'images	28
Copie de toutes les images	30
Suppression sélective d'images	32
Suppression de toutes les images	34
Impression des images	36
FENÊTRE IMAGE	39
Ouverture de la fenêtre image	40
Agrandissement ou réduction de fenêtre d'affichage	43
Agrandissement ou réduction de la taille d'affichage	44
Inversion des images	45
Réglage de la luminosité et du contraste	46
Réglage de la balance couleur	47
Retournement d'image	48
Rotation d'image	49
Modification du mode graphique	50
Modification de la taille d'image (pixels)	51
Retouche d'images	52
Insertion de texte dans l'image	55
Impression des images	56
Enregistrement des images - formats de fichier	57
Sauvegarde des images	58
FENÊTRE PRINCIPALE QTIC	61
Ouverture de la fenêtre principale QTIC	62
Affichage de la configuration de l'appareil	63
Enregistrement télécommandé	64
Correction d'exposition	66
Retardateur	67
Réglage de la date et de l'heure	68
Formatage des cartes-mémoire	69
Copie du PC vers le Dimâge V	70
Fonction intervallo-mètre	72
DIAPORAMAS	75
Création d'un diaporama	76
Opérations de montage et fondus pour diaporamas	81
Enregistrement des diaporamas	84
Ouverture d'un fichier-diaporama	85
Visualisation des diaporamas	85
ASTUCES CONCERNANT LA SOURIS	86
LOGICIEL ADOBE PHOTODELUXE	90
Système requis	90
Installation du logiciel PhotoDeluxe	90
Démarrage de PhotoDeluxe	91

VÉRIFICATION DU CONTENU DE L'EMBALLAGE

Vérifiez soigneusement le contenu de l'emballage. En cas de manque d'un élément, contactez votre revendeur Minolta.

Éléments nécessaires à l'utilisation du logiciel pour Windows:

- CD-ROM „Dimâge V Image Control“ Windows/Macintosh“ (Logiciel de contrôle Windows/Macintosh)
- CD-ROM „Dimâge Instruction Manuals“ Windows/Macintosh“ (Modes d'emploi de l'appareil et du logiciel Windows/Macintosh)
- Câble série SC-232C pour PC
- Carte-mémoire RM-2S
- Appareil numérique Dimâge V
- 4 piles AA.

Autres éléments fournis:

- CD-ROM du logiciel Adobe PhotoDeluxe
- Câble prolongateur d'objectif LC-V100
- Étui d'appareil CC-V1
- Courroie de poignet HS-V1
- Câble série SC-422 pour Macintosh
- Mémento d'utilisation (Quick Reference Guide)
- Carte de garantie



SYSTÈME REQUIS

Pour une bonne utilisation du logiciel Dimâge V, les équipements suivants sont nécessaires:

- Micro-ordinateur de type IBM PC/AT ou compatible équipé d'un microprocesseur 486DX à 33MHz ou Pentium à 60 MHz ou supérieur.
- Microsoft Windows 95
- 16 Mo de RAM
- Moniteur 640 x 480 pixel ou plus et carte graphique 16 bit.
- 20 Mo minimum d'espace libre sur disque dur.
- Lecteur CD-ROM

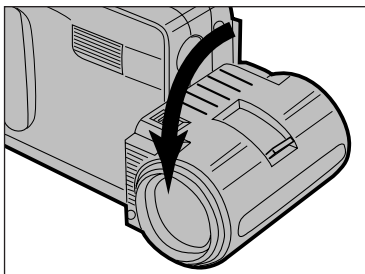
Un lecteur de CD-Rom est nécessaire pour l'installation du logiciel Adobe PhotoDeluxe.

RACCORDEMENTS

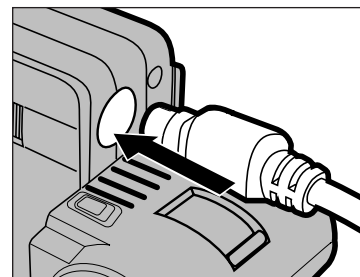
Utiliser le câble SC-232C livré avec l'appareil pour raccorder le Dimâge V au PC.

Il est nécessaire de spécifier le numéro du port COM (port série) après l'installation du logiciel. Si votre PC est équipé d'un modem raccordé sur le port COM 1, utiliser un autre port pour raccorder de Dimâge V. Consulter éventuellement le mode d'emploi du PC ou du modem.

- 1** Mettre le Dimâge V et le PC sous tension.

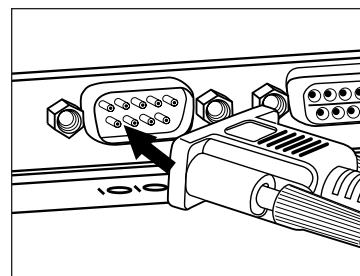


- 2** Placer l'objectif dans sa position standard (faire pivoter l'objectif de 90° vers l'avant).



- 3** Raccorder l'extrémité du câble à 8 broches Mini Din au Dimâge V.

- Aligner correctement les broches du connecteur avant de raccorder le câble.



- 4** Raccorder l'autre extrémité du câble munie du connecteur série à 9 broches au port série du PC.

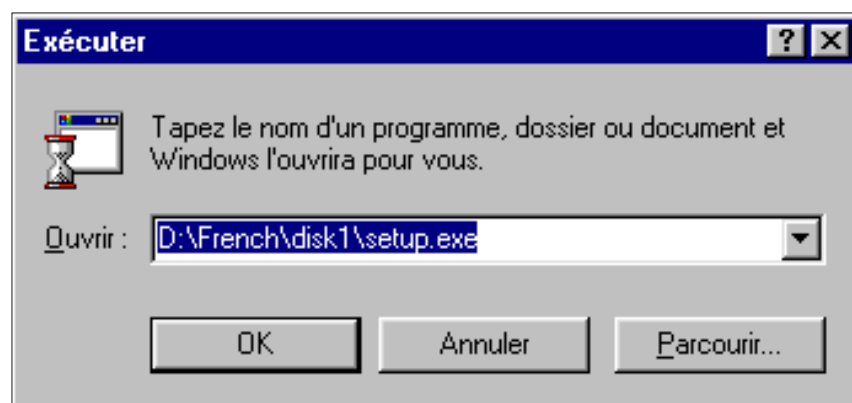
- Vérifier le bon raccordement du câble au Dimâge V et au PC.

- ✎ Si le port série 1 (COM 1) n'est pas celui utilisé pour raccorder le Dimâge V changer le numéro de port (Voir page 14).
- ✎ Avec un PC à processeur de la série NEC-9800, vérifier la configuration des ports série. En cas d'absence d'un port série à 9 broches, utiliser un adaptateur RS232C.
- ✎ Utiliser le câble série livré dans l'emballage. Des câbles d'autre provenance peuvent ne pas comporter toutes les broches nécessaires.

WINDOWS 95

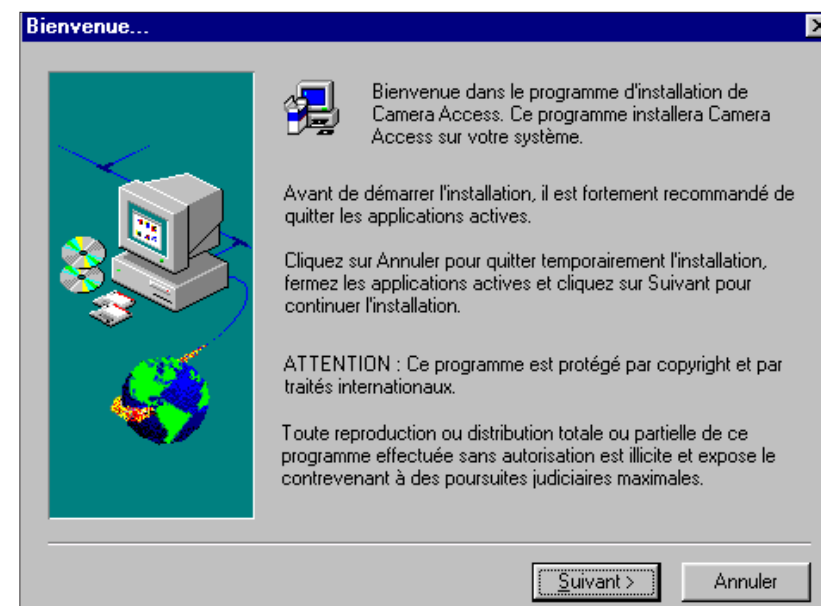
Les instructions d'installation considèrent que le lecteur de CD-ROM est appelé D et le disque dur C.

1. Mettre le micro-ordinateur sous tension et lancer Windows 95.
2. Insérer le CD "Dimâge V Image Control" dans le lecteur CD-ROM.
3. Sélectionner **Exécuter...** à partir du menu **Démarrer**.
 - La boîte de dialogue apparaît.



4. Taper **D:\French\Disk1\Setup.exe** dans la liste déroulante puis cliquer sur **OK**.

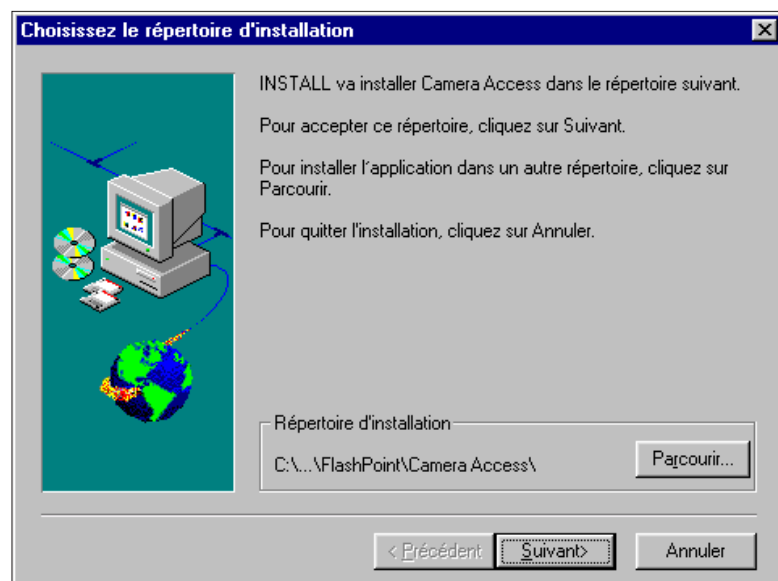
- La boîte de dialogue d'accueil apparaît.





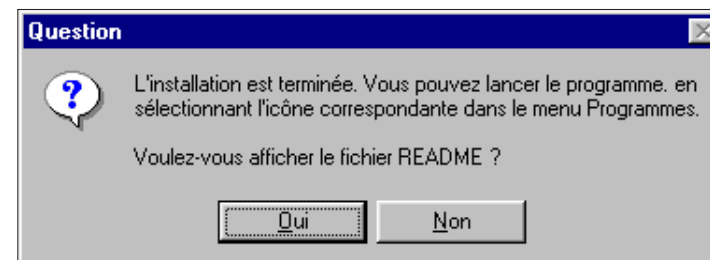
5. Cliquer sur **Suivant**.

- La licence d'utilisation du logiciel apparaît. Veuillez en prendre connaissance avant d'installer le logiciel et cliquer sur **Oui**.
- La boîte de dialogue de choix de destination apparaît. Vous pouvez alors sélectionner une autre destination que celle proposée.



6. Cliquer sur **Suivant**.

- L'installation commence.
- Un message apparaît lorsque l'installation est terminée. Cliquer sur **Qui**.



INSTALLATION DU LOGICIEL

☞ Si le port série 1 (COM1) n'est pas utilisé pour raccorder le Dimâge V, changer le numéro de port, en utilisant la procédure ci-après.

1. Insérer le CD "Dimâge V Image Control" dans le lecteur.

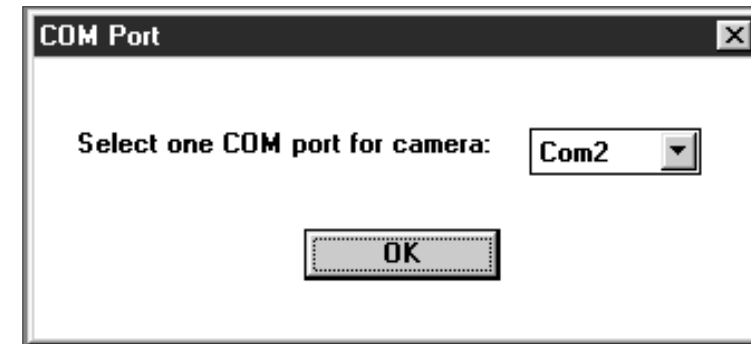
3. Sélectionner **Exécuter...** à partir du bouton **Démarrer**.

- La boîte de dialogue apparaît.



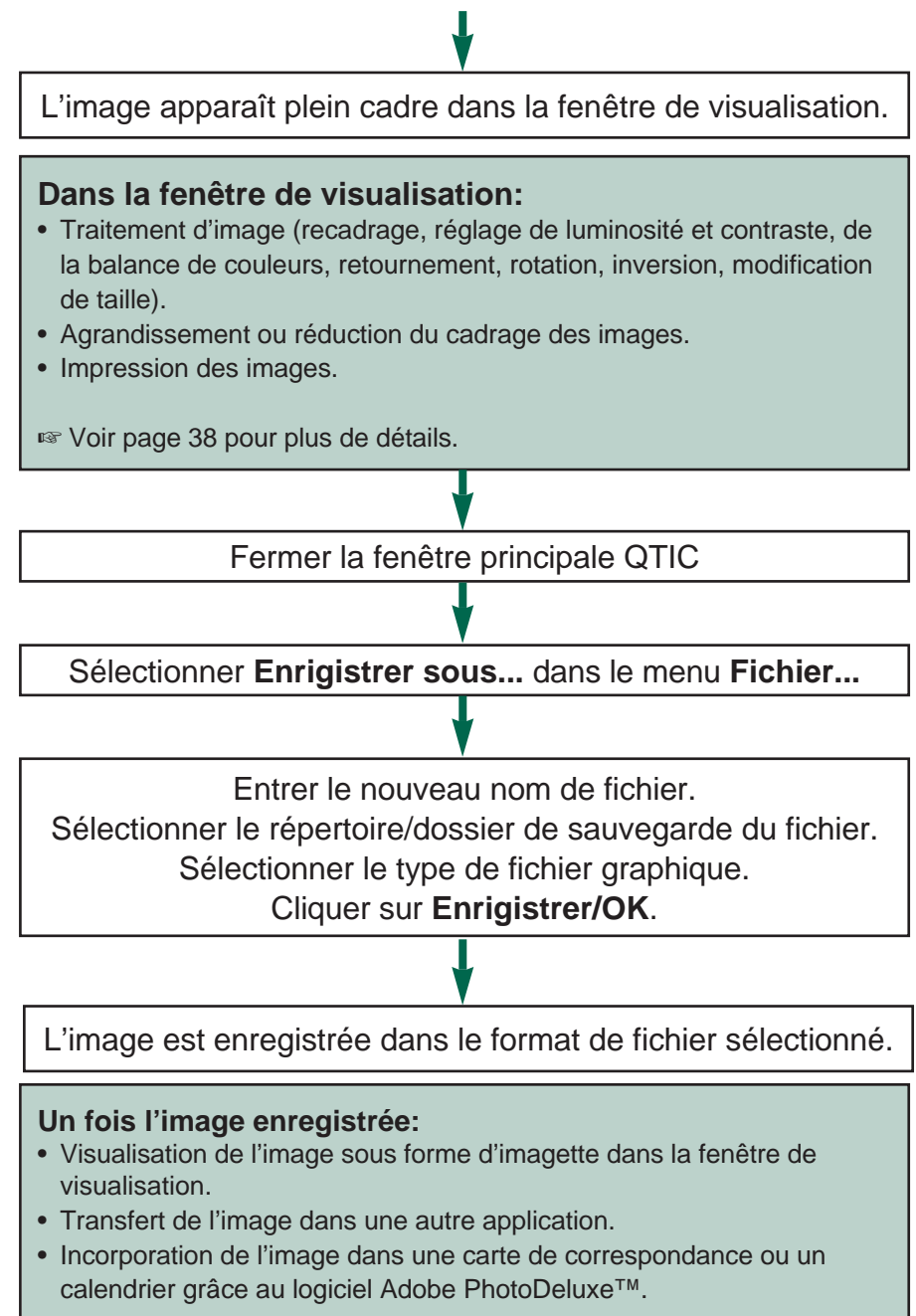
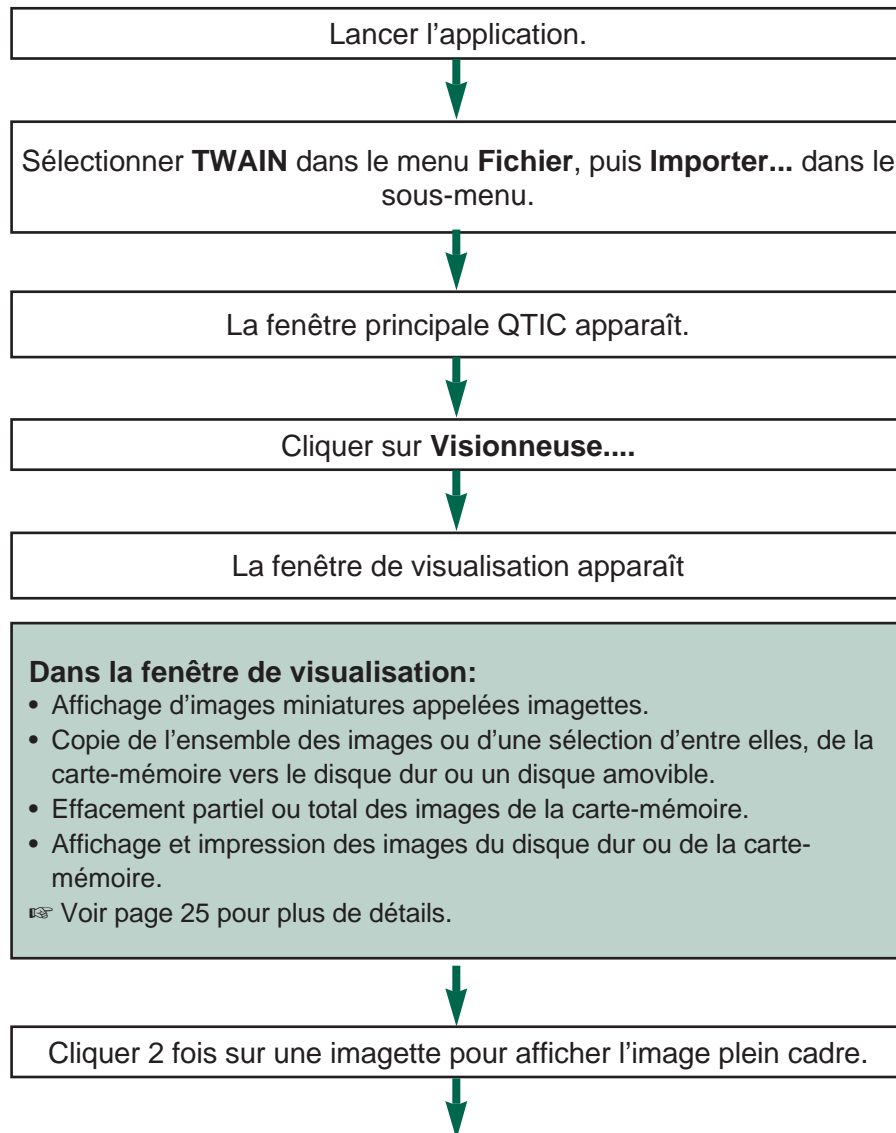
3. Taper **D:\French\Disk1\Comport** dans la liste déroulante puis cliquer sur **OK**.

- La boîte de dialogue du port COM apparaît.



4. Sélectionner le port série auquel le Dimâge V est raccordé et cliquer sur **OK**.

VISUALISATION ET RETOUCHE D'IMAGES



COMMANDE DE L'APPAREIL AVEC LE MICRO-ORDINATEUR

Lancer l'application.

Sélectionner **TWAIN** dans le menu **Fichier**, puis **Importer...**
dans le sous-menu.

La fenêtre principale QTIC apparaît.

Dans la fenêtre principale QTIC:

- Contrôle des fonctions du Dimâge V (enregistrement, mode flash, définition d'image, retardateur) avec le micro-ordinateur.
- Formatage des cartes SmartMedia.
- Affichage à l'écran des paramètres de l'appareil (vues restantes/vues réalisées, état des piles).

☞ Voir page 26 pour plus de détails.

Sélectionner **mode enregistrement** dans le menu **appareil Photo**.

Choisir le mode flash et sélectionner la définition d'image puis cliquer sur **Prise de Vue**.

Ouvrir la fenêtre de visualisation et cliquer 2 fois sur l'imagette représentant l'image qui vient d'être enregistrée.

L'image apparaît plein cadre dans la fenêtre de visualisation.

Dans la fenêtre de visualisation:

- Traitement d'image (recadrage, réglage de luminosité et contraste, de la balance de couleurs, retournement, rotation, inversion, modification de taille).
- Agrandissement ou réduction de la taille d'image.
- Impression des images.

☞ Voir page 39 pour plus de détails.

Sélectionner **enregistrer sous...** dans le menu **Fichier...**

Entrer le nouveau nom de fichier.
Sélectionner le répertoire/dossier de sauvegarde du fichier
Sélectionner le type de fichier graphique image.
Cliquer sur **enregistrer/OK**.

L'image est enregistrée dans le format de fichier sélectionné.

Un fois l'image enregistrée:

- Visualiser l'image dans la fenêtre de visualisation sous forme d'imagette.
- Transférer l'image dans une autre application.
- Incorporer l'image dans une carte de correspondance ou un calendrier grâce au logiciel Adobe PhotoDeluxe™.

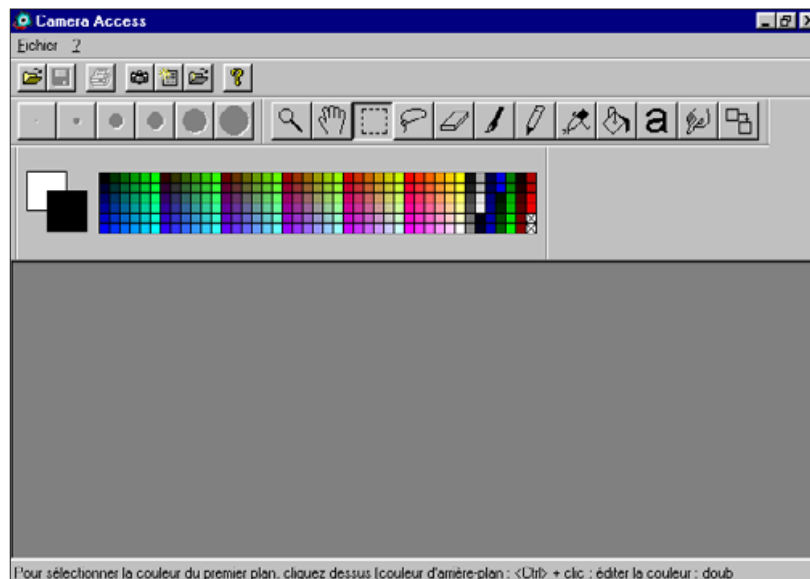
LANCEMENT DE L'APPLICATION

1. Raccorder l'appareil au PC (page 8).
2. Mettre l'appareil sous tension.
3. Démarrer le micro-ordinateur.

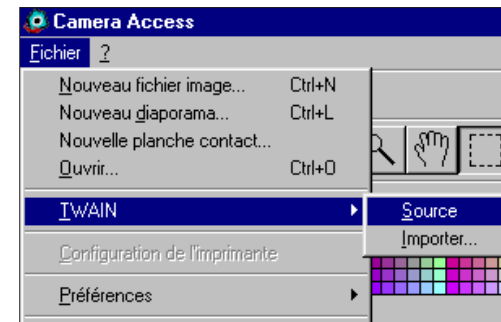
[Avec Windows 95]

4. A partir du bouton "Démarrer", sélectionner "**Programmes**" puis sélectionner Flashpoint dans le sous-menu et **Camera Access** dans le second sous-menu.

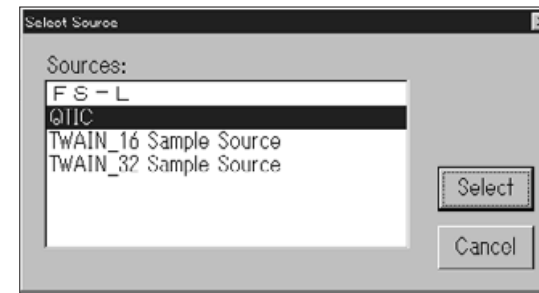
- La fenêtre **Camera Access** s'ouvre.



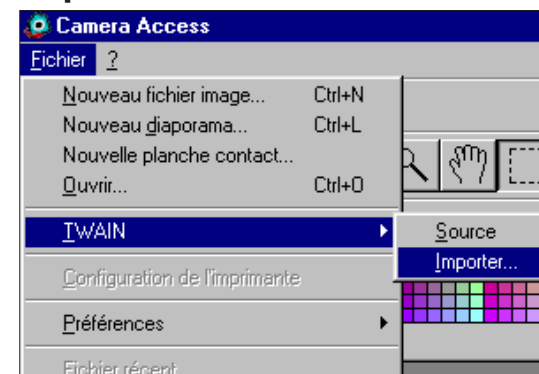
5. Sélectionner **TWAIN** dans le menu **Fichier** et **Sélectionner Source** dans le sous-menu.



6. Sélectionner **QTIC** dans la liste **TWAIN** source puis cliquer sur **Sélectionner**.

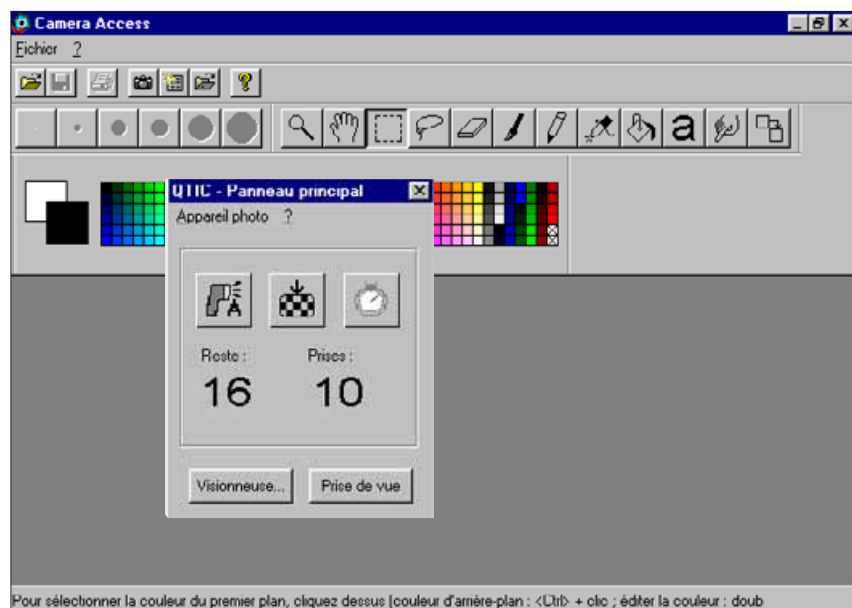


7. Sélectionner **TWAIN** dans le menu **Fichier** et **Importer...** dans le sous-menu.



LANCEMENT DE L'APPLICATION

- La fenêtre principale **QTIC** apparaît après l'apparition du message "Connexion à l'appareil" veuillez patienter.



OPTIONS EN GRISÉ

Si les boutons **Prise de Vue** et **Visionneuse...** apparaissent en grisé (au lieu d'être en noir), cela signifie que l'appareil n'est pas sous tension ou n'est pas correctement raccordé au micro-ordinateur. Vérifier les points suivants puis quitter l'application et la relancer (page 20).

- Le Dimâge V est bien sous tension.
- Le câble série est correctement raccordé à l'appareil et au micro-ordinateur (pages 8 à 9).
- Il y a bien une carte-mémoire dans l'appareil.
- L'appareil est bien raccordé au bon port série (page 8).

Si les options apparaissent toujours en grisé après avoir relancé l'application, réinstaller le logiciel (Windows page 10).

- ☞ Si seul **Visionneuse...** apparaît en grisé, il n'y a pas d'images sur la carte-mémoire.

FENÊTRE DE VISUALISATION

FONCTIONS DE LA FENÊTRE DE VISUALISATION

La fenêtre de visualisation affiche des images de prévisualisation appelées imagettes. La présentation de la fenêtre de visualisation est semblable à celle de l'index affiché sur le moniteur de l'appareil.

Opérations possibles dans la fenêtre de visualisation:

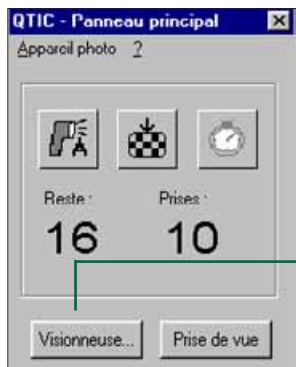
- Prévisualisation sous forme d'imagettes des vues contenues sur une carte SmartMedia chargée dans l'appareil. Il est également possible de visualiser les imagettes contenues sur le disque dur ou un périphérique de stockage (Page 26).
- Copie complète ou en partie des images enregistrées sur une carte SmartMedia vers le disque dur ou un périphérique de stockage (pages 28 à 31).
- Effacement complet ou en partie des images enregistrées sur la carte SmartMedia (page 28 à 31).
- Impression de la "planche contact" d'une collection d'imagettes du disque dur ou d'un périphérique de stockage.

FENÊTRE DE VISUALISATION

OUVERTURE DE LA FENÊTRE DE VISUALISATION

La fenêtre de visualisation diffère légèrement selon qu'elle affiche les images provenant de l'appareil ou du disque dur (ou d'un périphérique de stockage).

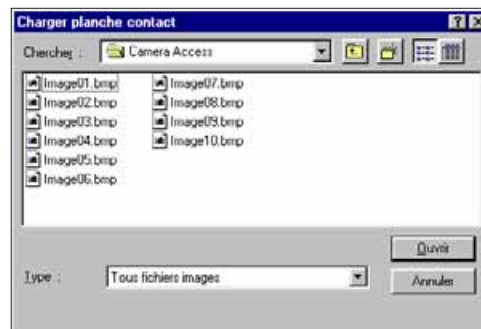
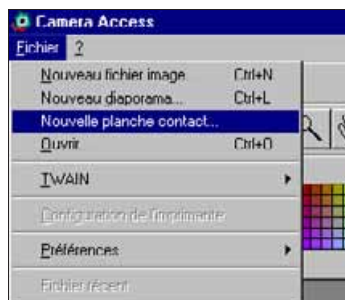
Pour visionner les images de l'appareil:
Cliquer sur **visionneuse...**



Cliquer pour afficher les images provenant de l'appareil.

Pour visionner les images du disque dur:

1. Sélectionner **nouvelle Planche Contact...** dans le menu **Fichier**.
2. Sélectionner le répertoire/dossier où les images sont enregistrées puis cliquer sur **Ouvrir**.



Les imagerie représentant les images stockées sur la carte-mémoire ou sur le disque dur sont affichées dans la fenêtre de visualisation.

Pour les images provenant de l'appareil: la date et l'heure de prise de vue sont affichées sous l'imagerie.

Pour les images provenant du disque dur: le nom de fichier est affiché sous l'imagerie.



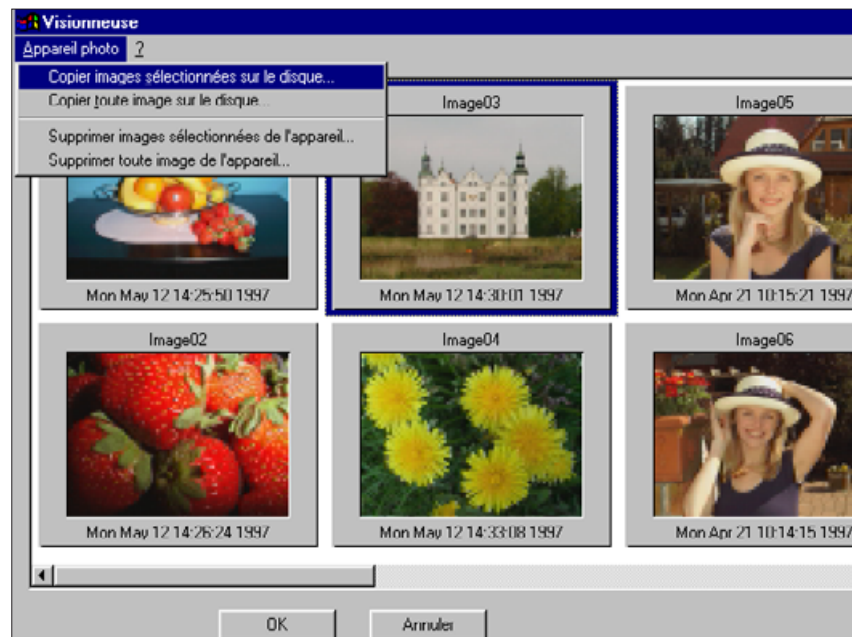
La barre de défilement apparaît si le dossier contient plus d'images que la fenêtre peut en afficher. Faire défiler les imagerie suivantes en cliquant sur les flèches de défilement ou faire glisser le curseur.

Les images produites par le Dimâge V reçoivent automatiquement le nom "image" suivi d'un suffixe numérique. Le suffixe indique le numéro de vue de l'image dans l'appareil.

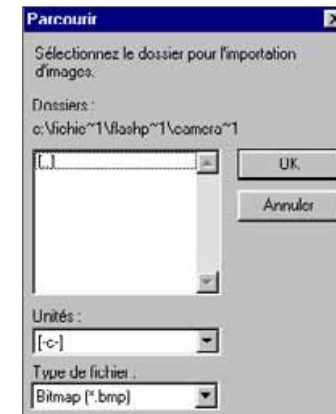
COPIE D'IMAGES

Des images de la carte-mémoire peuvent être copiées sur le disque dur ou sur un périphérique de stockage.

1. Afficher les imagerie provenant de l'appareil dans la fenêtre de visualisation (page 26).
2. Cliquer sur l'image à copier.
 - Pour sélectionner plusieurs images, cliquer sur chacune d'elles tout en maintenant la touche Ctrl enfoncée.
 - Une bordure (un curseur) apparaît autour des imagerie sélectionnées.
 - Pour annuler la sélection d'une image, cliquer à nouveau sur elle en maintenant la touche Ctrl enfoncée.
3. Sélectionner **copier images sélectionnées sur le disque...** dans le menu **appareil Photo**.



- La boîte de dialogue apparaît.



4. Dans la liste des lecteurs de destination, sélectionner celui où les images doivent être enregistrées.
5. Sélectionner le répertoire de destination dans la liste.
6. Choisir le format de fichier dans la liste.
6. Cliquer sur **OK**.
 - The file extension will change accordingly.
7. Cliquer sur **OK**.

Les images copiées à partir de la carte-mémoire sont enregistrées dans le dossier et le répertoire, sous le nom de fichier "imagexx.zzz".

xx est un numéro indiquant l'ordre chronologique d'enregistrement des images et zzz indique le type d'extension du fichier. Exemple: si deux images sont sélectionnées et enregistrées en même temps puis copiées sur une disquette alors que le format de fichier choisi est JPEG, elles apparaîtront sur la disquette sous la forme "image01.jpg" et "image02.jpg".

Pour visualiser les imagerie des images copiées, voir page 26.

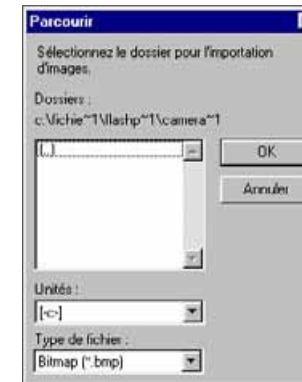
COPIE DE TOUTES LES IMAGES

Toutes les images d'une carte-mémoire peuvent être copiées en une seule fois sur le disque dur.

1. Afficher les imageries de la carte-mémoire dans la fenêtre de visualisation (page 26)
2. Sélectionner **copier toute images sur le disque...** dans le menu **appareil Photo**.



- La boîte de dialogue suivante s'affiche.



3. Dans la liste, sélectionner le lecteur où les images doivent être enregistrées.
4. Sélectionner le répertoire de destination dans la liste.
5. Choisir le format de fichier dans la liste.
 - L'extension du nom de fichier change en conséquence.
6. Cliquer sur **OK**.

Les images copiées à partir de la carte-mémoire sont enregistrées dans le dossier et le répertoire sous le nom de fichier "imagexx.zzz". xx est un numéro indiquant l'ordre chronologique d'enregistrement des images et zzz indique le type d'extension du fichier.

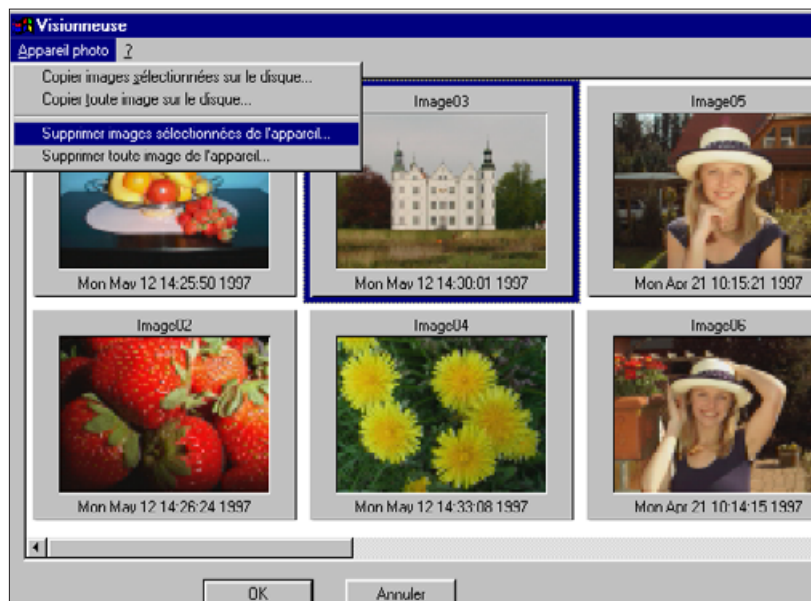
Exemple: si le format de fichier choisi est JPEG, et qu'il y a 4 images sur la carte-mémoire, elles apparaîtront sur la disquette sous la forme "image01.jpg", "image 02.jpg", "image03.jpg" et "image04.jpg".

Pour visualiser les imageries des images copiées, voir page 26.

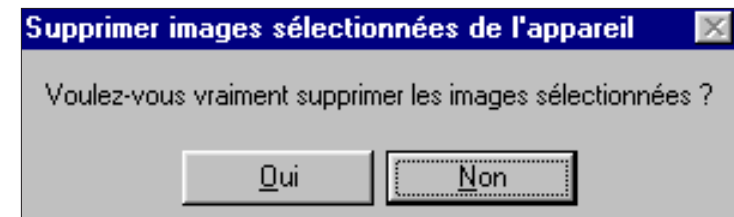
SUPPRESSION SÉLECTIVE D'IMAGES

Il est possible d'effacer une ou plusieurs images de la carte-mémoire.

1. Afficher les imajettes dans la fenêtre de visualisation (voir page 26).
2. Cliquer sur l'image à effacer.
 - Pour en sélectionner plusieurs, cliquer sur chaque imajette tout en maintenant la touche Ctrl enfoncée.
 - Une bordure apparaît autour des imajettes sélectionnées.
 - Pour annuler la sélection d'une imajette, cliquer à nouveau sur elle en maintenant la touche Ctrl enfoncée.
3. Sélectionner **supprimer images sélectionnées de l'appareil...** dans le menu **appareil Photo**.



- Le message suivant apparaît.



4. Cliquer sur **oui** pour effacer les images.
Cliquer sur **non** pour annuler l'opération.
- La fenêtre de visualisation revient à l'écran à la fin de l'opération.
 - Les images protégées ne peuvent pas être effacées. Le message suivant apparaît si l'on essaie d'effacer une ou plusieurs images protégées.

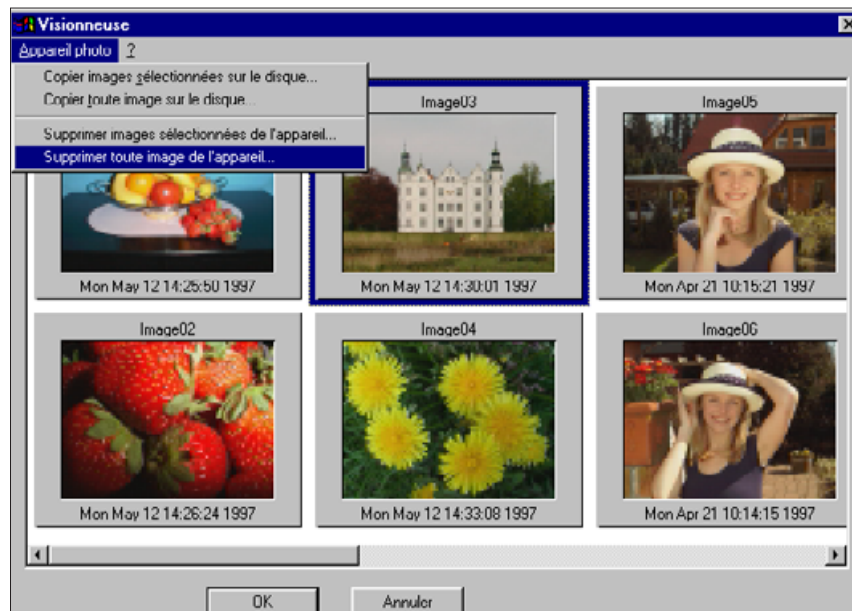


Ne jamais enlever la carte-mémoire de l'appareil durant l'opération d'effacement.

SUPPRESSION DE TOUTES LES IMAGES

Il est possible de supprimer toutes les images non protégées de la carte-mémoire.

1. Afficher les imageries dans la fenêtre de visualisation (voir page 26).
2. Sélectionner **supprimer toute images de l'appareil** dans le menu **appareil Photo**.



- Le message suivant apparaît.



3. Cliquer sur **oui** pour effacer les images. Cliquer sur **non** pour annuler l'opération.

- La fenêtre de visualisation revient à l'écran à la fin de l'opération.
- Les images protégées ne peuvent pas être effacées. Le message suivant apparaît si l'on essaie d'effacer une ou plusieurs images protégées.



Ne jamais enlever la carte-mémoire de l'appareil durant l'opération d'effacement.

IMPRESSION DES IMAGETTES

Il est possible d'imprimer une planche contact des imagerie représentant les images enregistrées dans un dossier du disque dur ou d'un périphérique de stockage.

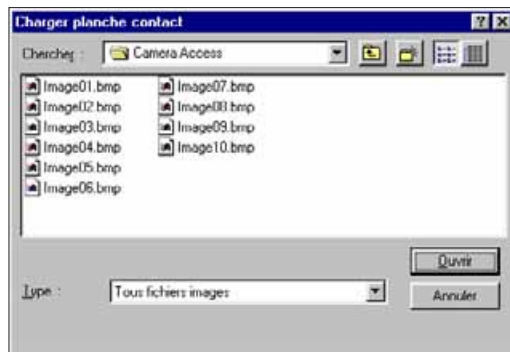
Les imagerie représentant les images provenant directement de l'appareil ne peuvent pas être imprimées.

1. Sélectionner **nouvelle Planche Contact...** dans le menu **Fichier**.

- La boîte de dialogue suivante apparaît.

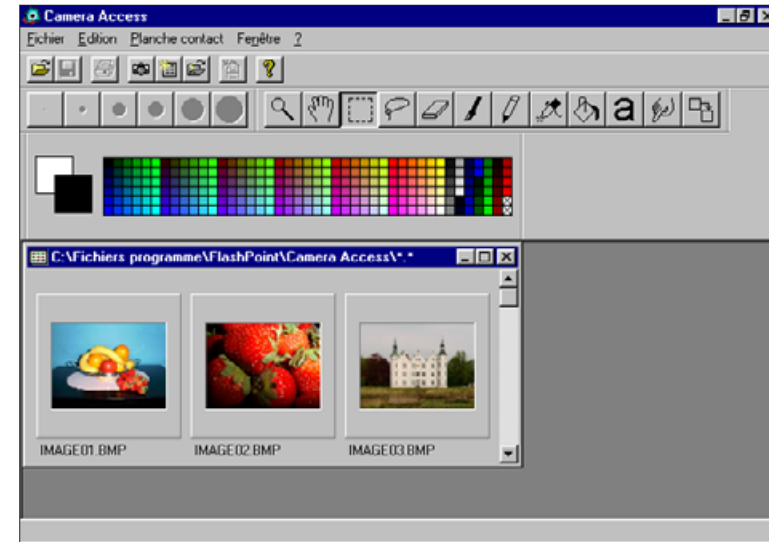


2. Sélectionner le répertoire/dossier où les images sont enregistrées.



3. Cliquer sur **ouvrir**.

- La planche contact des imagerie apparaît.



4. Dans le menu **Fichier**, Sélectionner **Imprimer Planche Contact**.

- La boîte de dialogue "impression" apparaît. Sa forme peut varier en fonction de l'imprimante.



5. Entrer le nombre de copies et valider les options souhaitées puis cliquer sur **OK**.

- Consulter le mode d'emploi de l'imprimante pour davantage d'informations sur les options d'impression.

FENÊTRE IMAGE

FONCTIONS DE LA FENÊTRE IMAGE

Dans la fenêtre image, les images sont affichées plein écran. Elles peuvent être retravaillées, imprimées ou enregistrées sous différents formats.

Il est également possible:

- De visionner plein cadre les images de la carte-mémoire, du disque dur ou d'un périphérique de stockage.

D'agrandir ou de réduire l'image.

- De modifier et retoucher l'image (pages 45 à 51).
 - Inversion.
 - Réglage de la luminosité et du contraste.
 - Réglage de la balance couleur.
 - Retournement et rotation d'image.
 - Changement de mode graphique.
 - Changement de taille d'image.
 - Retouche d'image avec différents outils (pages 52 à 55).
- D'imprimer l'image (page 56).
- D'enregistrer les images sur disque dur ou périphérique de stockage dans l'un des formats suivants:
 - Windows® BMP
 - JPEG
 - TIFF

OUVERTURE DE LA FENÊTRE IMAGE

La fenêtre image est ouverte par un double-clic sur une imagerie ou par l'ouverture d'un fichier-image du disque dur.

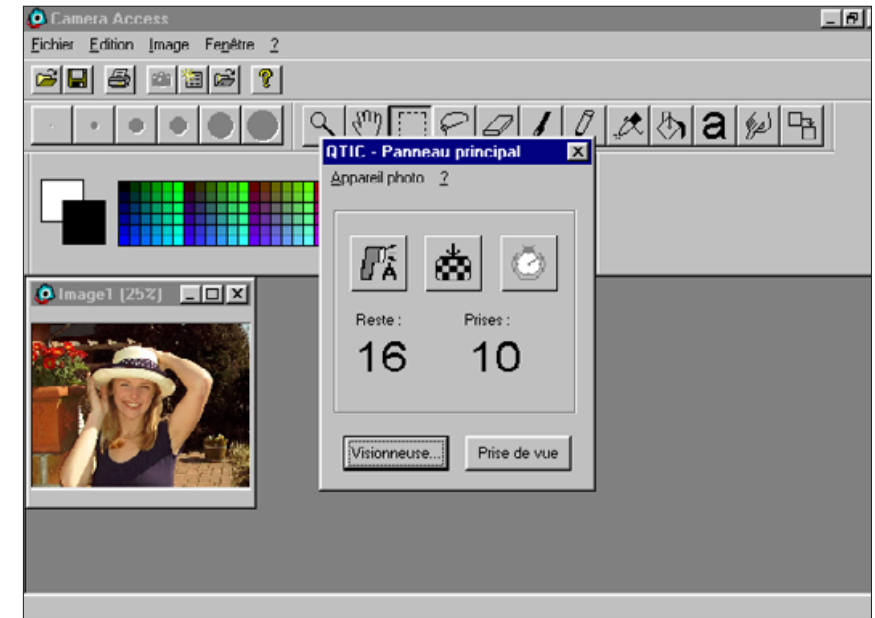
Double-clic sur une imagerie:

1. Afficher les images de la carte-mémoire de l'appareil ou d'un dossier du disque dur ou d'un périphérique de stockage.
2. Cliquer 2 fois sur l'imagerie de l'image à afficher dans la fenêtre image.



Cliquer 2 fois pour voir l'image plein écran.

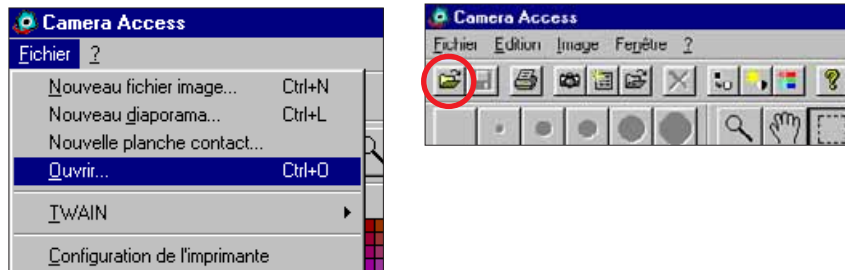
- Une autre fenêtre apparaît, affichant une image réduite de 25%. Voir page 44 pour l'agrandissement et la réduction de la taille des images.



- ✎ **Fermer la fenêtre principale QTIC après avoir affiché des images provenant de la carte-mémoire de l'appareil.** La fenêtre image, le menu et la barre d'outils de commande de l'appareil ne peuvent pas être sélectionnés lorsque la fenêtre principale QTIC est ouverte.

OUVERTURE D'UN FICHER IMAGE:

1. Sélectionner **ouvrir...** dans le menu **Fichier** ou cliquer sur l'icône d'ouverture dans la barre d'outils.



- La boîte de dialogue apparaît.



2. Sélectionner le dossier où est enregistré le fichier.

- Vérifier que la liste des formats de fichier comporte le format du fichier à ouvrir.

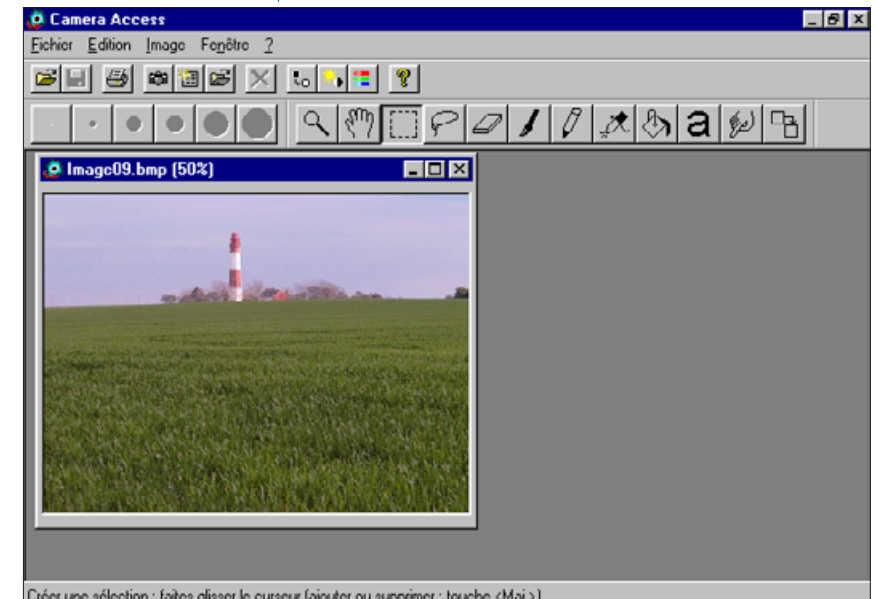
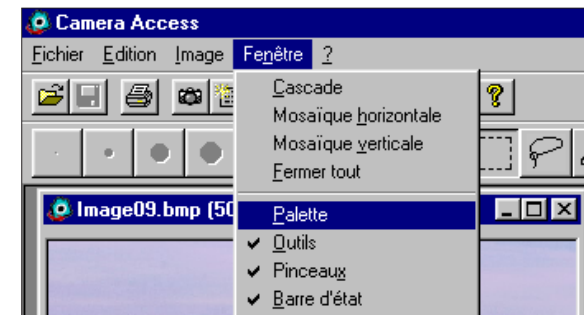
3. Cliquer sur le fichier puis cliquer sur **ouvrir**.

- Une fenêtre contenant l'image affichée avec une réduction de 25% apparaît dans la fenêtre image. Voir page 44 pour l'agrandissement et la réduction de la taille des images.

AGRANDISSEMENT DE LA ZONE D'AFFICHAGE

Fermer les fenêtres qui ne sont pas utilisées pour agrandir l'affichage.

Dans le menu Window, sélectionner le nom des fenêtres à fermer (les fenêtres ouvertes sont précédées du signe ✓).



AGRANDIR OU RÉDUIRE L'IMAGE

La taille de l'image peut être agrandie jusqu'à 800% ou réduite jusqu'à 12%. Il y a 2 méthodes pour procéder.

Fonction Zoom:

1. Cliquer sur l'icône de zoom dans la barre d'outils.

- Le pointeur est remplacé par une loupe.



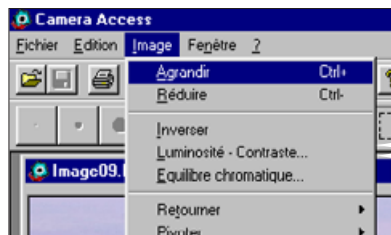
2. Cliquer sur l'image pour l'agrandir, cliquer en maintenant la touche **Ctrl** enfoncée pour la réduire.

- La fonction zoom permet de voir l'image avec des coefficients de réduction ou d'agrandissement de 12%, 25%, 50%, 100%, 200%, 400%, 800%.

Commandes agrandir/réduire:

Sélectionner **agrandir** dans le menu **Image** pour agrandir l'image.

Sélectionner **réduire** dans le menu **Image** pour réduire l'image.

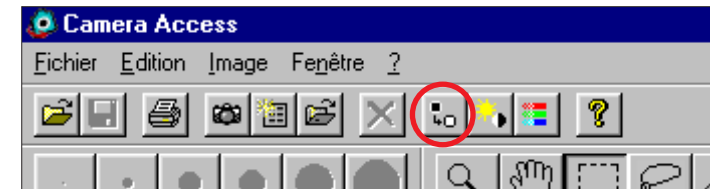


- Les commandes **agrandir/réduire** permettent de voir l'image avec des coefficients de 12%, 14%, 16%, 20%, 25%, 33%, 50%, 100%, 200%, 300%, 400%, 500%, 600%, 700% et 800%.

INVERSION DE L'IMAGE

Il est possible d'inverser l'image pour la transformer en négatif. Il y a deux façons de procéder.

- Cliquer sur l'icône "**négatif**" dans la barre d'outils.



- Sélectionner **inverser** dans le menu **Image**.

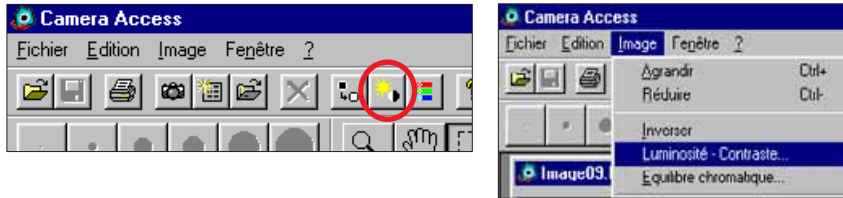


- Pour annuler l'inversion, renouveler la commande (inverser à nouveau) ou sélectionner **annuler** dans le menu **Edition**.

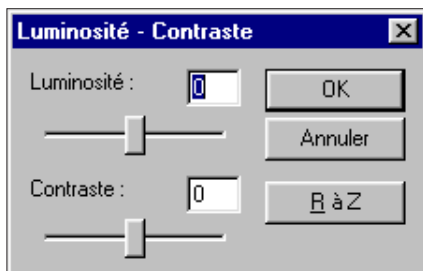
RÉGLAGE DE LA LUMINOSITÉ ET DU CONTRASTE

Cette commande permet d'ajuster la luminosité et le contraste de l'image.

1. Sélectionner l'icône de contraste et luminosité dans la barre d'outils ou sélectionner **luminosité et contraste...** Dans le menu **Image**.



- La boîte de dialogue **luminosité/contraste...** apparaît.



2. Cliquer sur les curseurs et les faire coulisser pour effectuer les réglages de luminosité et de contraste ou entrer directement les valeurs dans les cases.
- Pour revenir aux réglages d'origine, cliquer sur **R à Z**.
3. Cliquer sur **OK** pour valider les réglages.
- Cliquer sur **annuler** pour quitter la boîte de dialogue sans valider les nouveaux réglages.

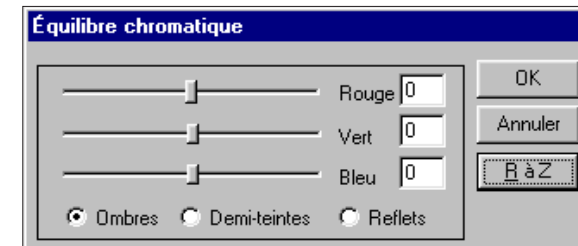
RÉGLAGE DE LA BALANCE COULEUR

Cette fonction permet de corriger la balance couleur de l'image.

1. Cliquer sur l'icône de balance de couleur dans la barre d'outils ou sélectionner **équilibre chromatique...** Dans le menu **Image**.



- La boîte de dialogue **Color Balance** apparaît.



2. Cliquer sur les boutons d'options pour choisir entre le réglage des **ombres**, des **demi-teintes** ou des **reflets** de l'image.
- Un réglage des **demi-teintes** effectué en premier peut rendre inutiles les autres corrections.
3. Cliquer sur les curseurs et les faire coulisser pour effectuer les corrections de couleur ou entrer directement les valeurs dans les cases.
- Cocher la case **Preview** (cliquer à l'intérieur pour faire apparaître un ✓) pour voir les changements s'effectuer en cours de réglage.
4. Cliquer sur **OK** pour valider les réglages.
- Cliquer sur **annuler** pour quitter la boîte de dialogue sans valider les nouveaux réglages.

RETOURNEMENT D'IMAGE

Cette commande permet de retourner l'image dans plan vertical ou horizontal.

Sélectionner **retourner** dans le menu **Image** et choisir **Horizontal** ou **Vertical** dans le sous-menu.



Horizontal

Vertical



- Pour annuler l'opération, répéter la commande (nouveau retournement) ou sélectionner **annuler** dans le menu édition.

ROTATION D'IMAGE

Cette commande permet de basculer l'image dans toutes les directions.

Sélectionner **Pivoter** dans le menu **Image** et choisir l'une des options suivantes:

90° gauche

180°

90° droite

Personnalisé



- La boîte de dialogue "**Rotation**" apparaît lorsque l'option **Arbitrary** est sélectionnée.



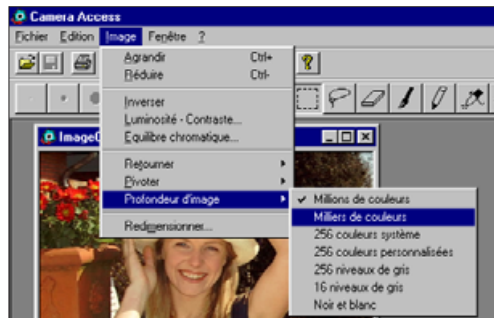
Cliquer sur les différents boutons pour sélectionner l'échelle, l'angle et la direction d'image.

- Cliquer sur **annuler** pour quitter la boîte de dialogue sans valider les changements.
- Cancel the operation by selecting **annuler** from the **Edition** menu. The Undo function will only cancel the last action or change made.
- Pour annuler l'opération, sélectionner annuler dans le menu Edition.

CHANGEMENT DU MODE GRAPHIQUE

Le changement de mode graphique modifie le nombre de couleurs ou de niveaux de gris de l'image.

Sélectionner **Profondeur d'image** dans le menu **Image** puis choisir le nombre de couleurs ou de niveaux de gris désirés dans le sous-menu.



- Pour annuler l'opération, sélectionner **Undo** dans le menu **Edit**.

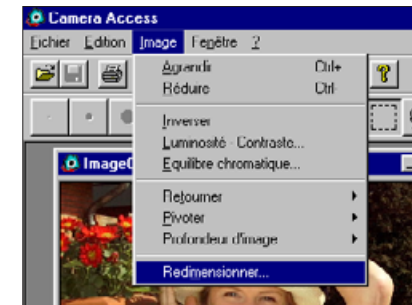
Le nombre de couleurs et de niveaux de gris de l'image est lié à la résolution en nombre de bits. Cette résolution est nombre de bits par pixels alloué à l'image. Un accroissement de la définition en profondeur entraîne un accroissement du nombre de couleurs ou de niveau de gris de l'image. Le tableau suivant explique le principe.

Millions de couleurs	image couleur 24 bits
Milliers de couleurs	image couleur 16 bits
256 couleurs	image couleur 8 bits
256 couleurs	image couleur 8 bits
256 niveaux de gris	image avec 8 niveaux de gris
16 niveaux de gris	image avec 4 niveaux de gris
Noir et blanc	image noir et blanc

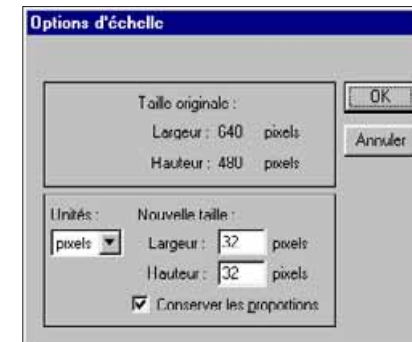
MODIFICATIONS DE LA TAILLE D'IMAGE

Il est possible de modifier les dimensions de l'image.

1. Sélectionner **redimensionner** dans le menu **Image**.



- La boîte de dialogue "**options d'échelle**" apparaît.



2. Sélectionner l'unité de mesure dans la liste des unités.

- Cocher la case **Conserver les proportions** pour conserver le proportions de l'image afin qu'elle ne subisse pas de déformations.

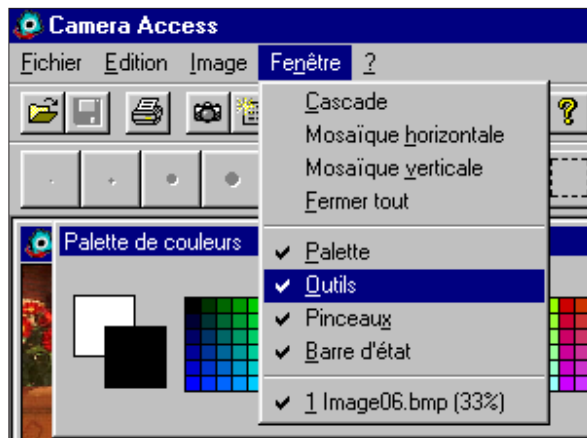
3. Entrer les valeurs désirées dans les cases **Hauteur** et **Largeur** puis cliquer sur **OK**.

- Cliquer sur **annuler** pour quitter la boîte de dialogue sans que les modifications ne soient prise en compte.
- Pour annuler l'opération sélectionner **annuler** dans le menu **Edition**.

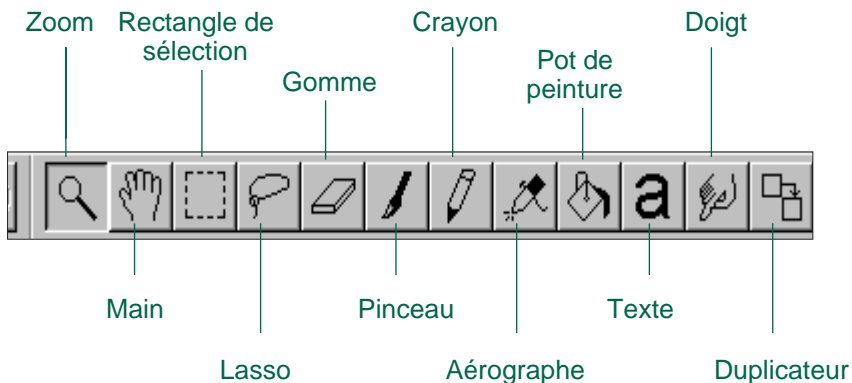
RETOUCHE DES IMAGES

Les fonctions des options palettes et outils permettent la retouche des images dans la fenêtre image. L'ajout de texte dans une image ou la suppression de l'effet yeux rouges sont quelques exemples des applications de retouche.

Pour afficher les fenêtres d'outils de retouche, sélectionner **Palette**, **Outils** ou **Pinceaux** dans le menu Window jusqu'à ce qu'une coche ✓ apparaisse devant chaque option.



Barre d'outils:



- Zoom** L'outil Zoom (ou loupe) permet d'agrandir ou de réduire l'image dans un ratio de 12 à 800%, pour la visualisation ou la retouche.
- Main** L'outil Main permet de cliquer sur une image pour la déplacer et la repositionner à l'aide du bouton de la souris.
- Réctangle de sélection** Le Rectangle de sélection permet de délimiter une zone de cadrage rectangulaire dans l'image. Une fois la zone délimitée, les éventuelles opérations de retouche s'effectuent uniquement à l'intérieur de cette zone.
- Lasso** Le Lasso permet de délimiter une zone de l'image dont la forme est quelconque. Une fois la zone délimitée, les éventuelles opérations de retouche s'effectuent uniquement à l'intérieur de cette zone.
- Gomme** La Gomme efface certaines parties de l'image. La zone effacée laisse place à la couleur de fond (voir page 54). La surface effective d'action de la gomme dépend de la taille sélectionnée dans la palette de formes.
- Pinceau** Le Pinceau permet d'ajouter de la couleur d'avant-plan (page 54) à l'image. La taille du pinceau est à bords diffus et varie en fonction de la palette de formes.
- Crayon** Le Crayon permet d'ajouter de la couleur d'avant-plan à l'image. La taille du crayon est à bords francs et varie en fonction de la palette de formes.
- Aérographe** L'Aérographe permet d'ajouter de la couleur d'avant-plan à l'image. La taille de la diffusion est variable et les bords diffus. Le maintien de la souris sur place conduit à une application de couleur plus dense.
- Pot de peinture** Le Pot de peinture permet de remplir complètement une zone avec une couleur d'avant-plan. Cela permet notamment de modifier facilement la couleur d'un texte ajouté à l'intérieur de l'image.
- Texte** L'outil Texte permet d'incorporer du texte dans l'image.
- Doigt** L'outil Doigt reproduit l'effet d'estompage obtenu en frottant une zone colorée à la craie.
- Duplicateur** Cet outil permet de copier une zone d'image (couleur et texture) dans une autre partie de l'image ou dans une autre image. Cliquer sur la zone à dupliquer en maintenant la touche Ctrl enfoncée, puis balayer sur la zone à recouvrir pour dupliquer la zone importée. La taille du duplicateur varie en fonction de la palette de formes.

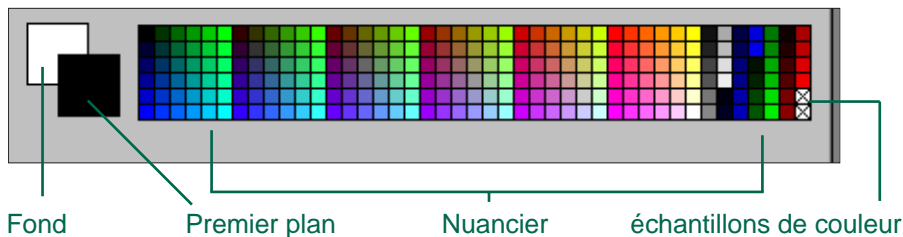
Palette de formes:

Le choix d'une forme conditionne la taille de la surface d'action de l'outil. L'affichage change en fonction de l'outil sélectionné selon qu'il est à bords francs ou diffus.



Palette de couleurs:

La palette de couleur permet de choisir une couleur de fond ou de premier plan.

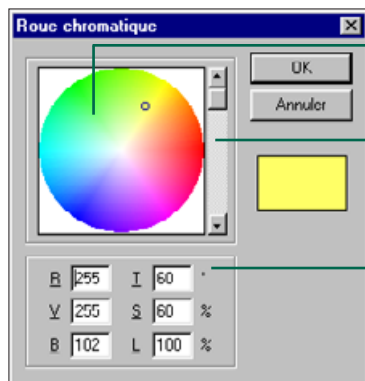


Couleur de premier plan: s'utilise avec les outils Pinceau, Crayon, Aérographe, Pot de peinture.

Couleur de fond: remplace les zones effacées par les outils Gomme, Rectangle de sélection, et Lasso.

Cliquer sur un échantillon de couleur pour changer la couleur de premier plan. Cliquer en maintenant la touche **Ctrl** enfoncée pour changer la couleur de fond.

Un double-clic sur un échantillon de couleur commande l'affichage d'un cercle du spectre chromatique permettant de choisir parmi une très large gamme de couleurs et de nuances.



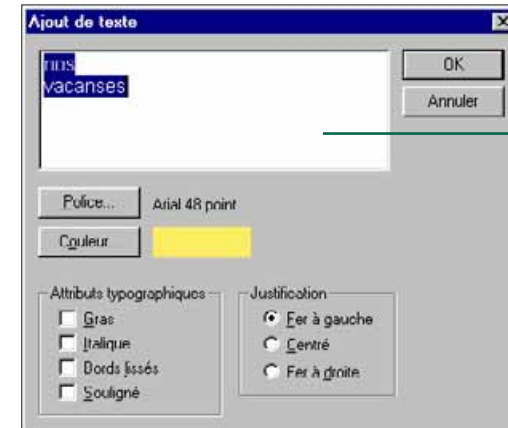
Cliquer sur la couleur désirée.

Faire défiler le curseur pour modifier la nuance de couleur.

Il est possible d'entrer des valeurs RVB (Rouge, Vert, Bleu) comprises entre 0 et 255 ou des valeurs de niveau de saturation de teinte (HSV).

INCORPORATION DE TEXTE DANS LES IMAGES

1. Cliquer sur l'outil **Texte** puis cliquer dans l'image où le texte doit être incorporé.
- La boîte de dialogue suivante apparaît.



Taper le texte dans cette zone.

2. Taper le texte dans la fenêtre.
3. Cliquer sur **Police**, puis sélectionner la typographie, le style et le corps dans la liste puis cliquer sur **OK**.
4. Cliquer sur **couleur** et choisir le couleur du texte dans le cercle de couleur et cliquer sur **OK**.
5. Cliquer sur **OK** lorsque les choix sont effectués.



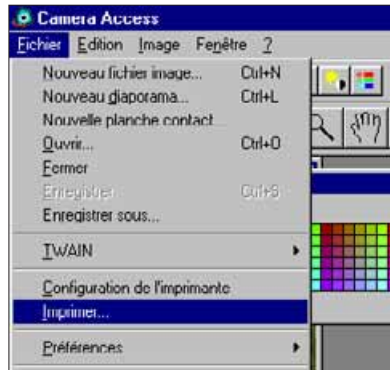
Une fois l'outil **Texte** sélectionné, le texte saisi peut être déplacé en cliquant sur le paragraphe et en le faisant glisser. Il est également possible de changer la couleur du texte avec la palette de couleurs.



IMPRESSION DES IMAGES

Avec une imprimante, les images peuvent être imprimées sur papier.

1. Sélectionner **imprimer...** dans le menu **Fichier**.



- La boîte de dialogue d'impression apparaît. Elle peut varier en fonction de l'imprimante utilisée.

2. Enter le nombre de copies et les éventuelles options d'impression, puis cliquer sur **OK**.

- Pour plus d'informations sur les options d'impression, se référer au mode d'emploi de l'imprimante.

SAUVEGARDE DES IMAGES, FORMATS DE FICHIERS

A partir de la fenêtre image, il est possible d'enregistrer les images sur le disque dur ou un périphérique de stockage.

WINDOWS® BMP

Le format graphique BMP concerne les images en mode point. Les images BMP sont directement reconnues par Windows et ne nécessitent pas d'application graphique spécifique pour être visualisées.

JPEG

Le format de compression standard JPEG (Joint Photographic Expert Group) permet d'obtenir un fort taux de compression tout en préservant une bonne qualité d'image. Le format JPEG est l'un des formats les plus courant.

TIFF

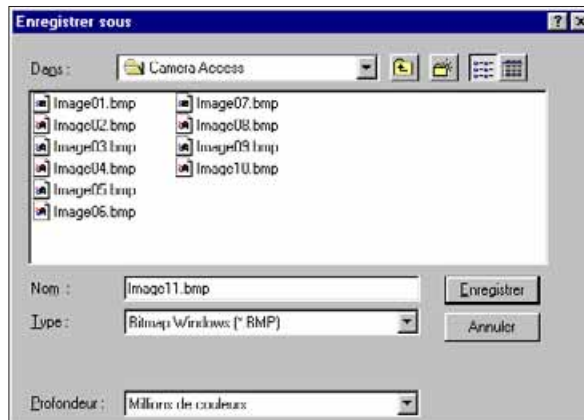
Les fichiers image au format TIFF (Tag Image File Format) sont des fichiers en mode point. Le format TIFF est à la fois courant et compatible avec des applications à caractère professionnel.

ENREGISTREMENT DES IMAGES

1. Sélectionner **enregistrer sous...** dans le menu **Fichier**.



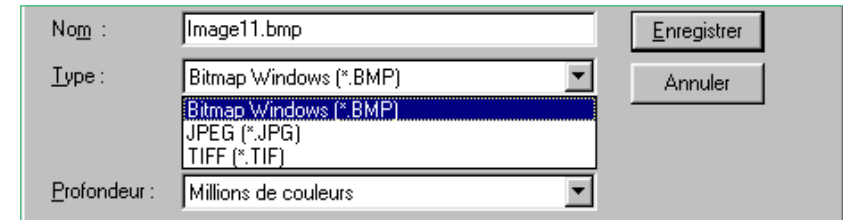
- La boîte de dialogue suivante apparaît:



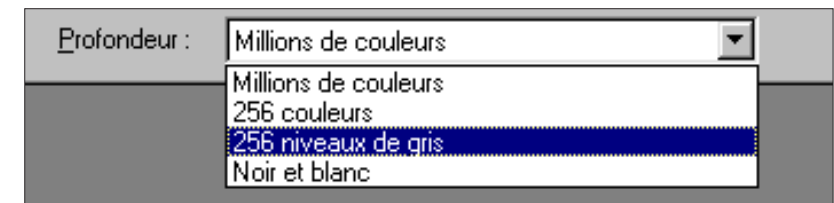
2. Sélectionner le dossier dans lequel le fichier doit être enregistré.
3. Entrer le nom de fichier dans la zone "**nom de fichier**":

4. Sélectionner le format de fichier dans le menu déroulant.

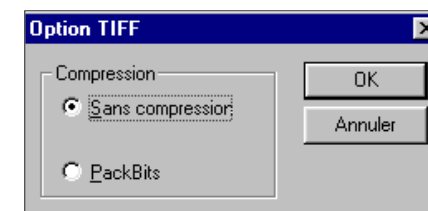
- L'extension du nom de fichier sera ajoutée automatiquement.



5. Sélectionner le mode graphique (page 50).



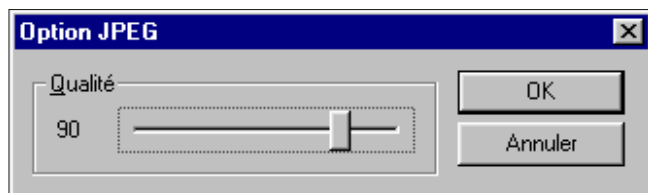
- Si le format TIFF est sélectionné, une boîte de dialogue apparaît.



1. Sélectionner le mode de compression.
2. Cliquer sur **OK**.


- Les images compressées avec **Packbits** ne sont pas compatibles avec d'autres systèmes et peuvent seulement être ouvertes sous Windows).

- Si le mode JPEG est sélectionné, une boîte de dialogue apparaît.



1. Cliquer sur le curseur et le faire coulisser pour sélectionner le niveau de définition de l'image. De la plus basse définition (à gauche) à la plus élevée (à droite).

2. Cliquer sur **OK**.

 La meilleure définition d'image est obtenue avec un faible taux de compression. Un taux de compression élevé et une taille de fichier réduite entraînent une faible définition.

6. Cliquer sur **enregistrer**.

- L'image est enregistrée dans le format de fichier et le dossier sélectionnés. La fenêtre image s'affiche à nouveau à la fin de l'opération.

FENÊTRE PRINCIPALE QTIC

FONCTIONS DE LA FENÊTRE PRINCIPALE QTIC

La fenêtre principale QTIC permet de contrôler les fonctions de l'appareil Dimâge V par l'intermédiaire du micro-ordinateur.

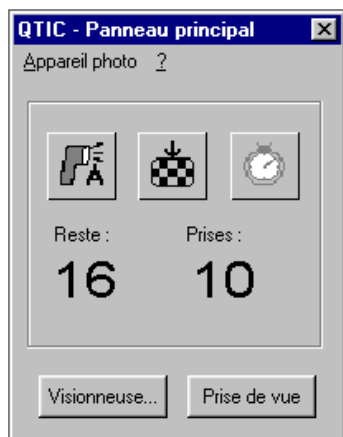
Il est ainsi possible:

- D'afficher l'état des paramètres de l'appareil (page 63).
- De commander le Dimâge V à partir du PC:
Commande d'enregistrement (page 64-65).
Enregistrement d'image avec correction d'exposition (page 66).
Retardateur (P 67).
Réglage de l'horloge du Dimâge V (page 68).
Formatage des cartes-mémoires (page 69).
- De transférer des données sur la carte-mémoire dans l'appareil depuis le disque dur ou un périphérique de stockage (page 70).
- De créer des séquences et diaporamas (page 72).

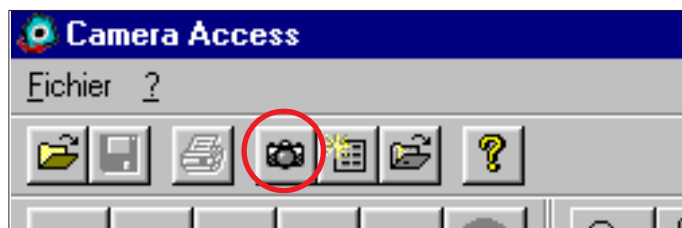
OUVERTURE DE LA FENÊTRE PRINCIPALE QTIC

Il y a deux façons d'ouvrir la fenêtre principale.

- Lancer l'application.
Sélectionner **TWAIN** dans le menu **Fichier** et **importer...** Dans le sous-menu (page 20 à 22).
La fenêtre suivante apparaît.

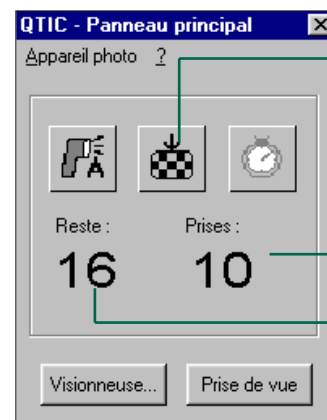


- Il est possible d'ouvrir la fenêtre principale **QTIC** à partir des fenêtres image ou de visualisation en cliquant sur l'icône **importer** de la barre d'outils.



AFFICHAGE DE L'ÉTAT DES PARAMÈTRES DE L'APPAREIL

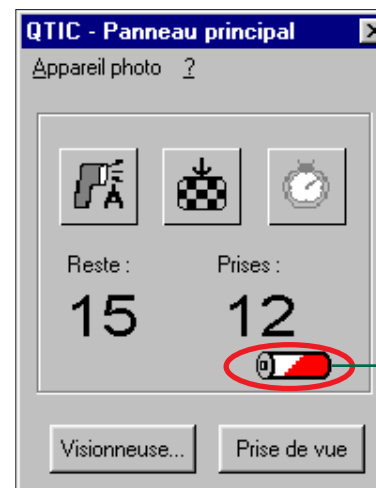
Le nombre de vues restantes, de vues réalisées, le témoin d'usure des piles sont affichés dans la fenêtre principale.



Cliquez pour changer la définition d'image. Le nombre de vues restantes change en fonction du mode choisi.

Nombre de vues enregistrées sur la carte-mémoire de l'appareil.

Nombre de vues restantes enregistrables sur la carte-mémoire.



Le symbole s'affiche lorsque la pile est usagée.

ENREGISTREMENT TÉLÉCOMMANDÉ


Cette fonction permet d'effectuer des prises de vues depuis le micro-ordinateur.

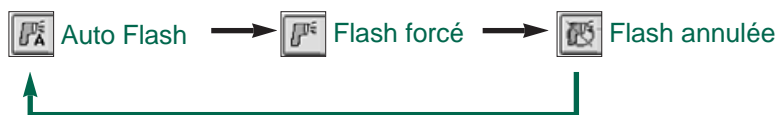


1. Sélectionner **mode enregistrement** dans le menu **Appareil Photo**.


- Le mode enregistrement est sélectionné quelle que soit la position de la commande **Record / Play** sur l'appareil.

2. Cliquer sur pour sélectionner le mode **Flash**.

- Le flash ne fonctionne pas si l'objectif de l'appareil n'est pas dans sa position standard. Consulter le mode d'emploi du Dimâge V pour plus de détails sur cette position standard de l'objectif.
- Chaque fois que l'on clique sur , l'affichage change dans l'ordre suivant:

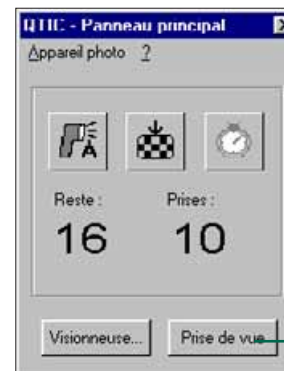


3. Cliquer sur pour sélectionner la définition d'image.

- Le nombre de vues restantes change en fonction du mode de définition.
- Chaque fois que l'on clique sur , l'affichage alterne entre mode **Standard** et mode **Fin**.



4. Cadrer l'image sur le moniteur de l'appareil puis cliquer sur **prise de vue**.



Cliquer sur **Prise de Vue** pour enregistrer l'image.

- L'image est enregistrée sur la carte-mémoire.
- Renouveler l'étape 4 pour enregistrer d'autres images avec les mêmes réglages.

✎ Pour visionner les images enregistrées, passer dans la fenêtre de visualisation. Cliquer sur **Visionneuse...** (page 26): les imageries sont affichées. Pour passer à l'affichage d'une image plein écran (640 x 480 pixels), cliquer 2 fois sur son imagerie (page 40).

L'autonomie des piles diminue lorsque le Dimâge V reste en mode Enregistrement sans être utilisé. Commuter l'appareil en mode Lecture lorsqu'il n'y a pas d'enregistrement à partir du micro-ordinateur. L'utilisation de l'adaptateur secteur AC-V1 (en option) est recommandée pour la prise de vues télécommandée.

CORRECTION D'EXPOSITION

La correction d'exposition permet d'affiner l'exposition avant la prise de vue.

1. Sélectionner **mode enregistrement** dans le menu **appareil Photo**.
2. Régler le mode flash et le mode de définition d'image (page 64).
3. Sélectionner **prise de vue with prise de vue avec compensation de l'exposition...** dans le menu **appareil Photo**.



- La boîte de dialogue suivante apparaît:



Faire coulisser le curseur sur la valeur désirée. Les valeurs entre deux indices ne peuvent pas être sélectionnées.

4. Sélectionner le niveau de correction d'exposition en faisant coulisser le curseur sur la valeur désirée.
- Les valeurs entre deux indices ne peuvent pas être sélectionnées.
5. Cadrer l'image sur le moniteur de l'appareil puis cliquer sur **prise de vue**.
- La correction d'exposition est automatiquement annulée après le déclenchement.

RETARDATEUR

Le retardateur peut s'utiliser en enregistrement télécommandé.

1. Cliquer sur .

- L'affichage change chaque fois que l'on clique sur **On** ou **Off**.



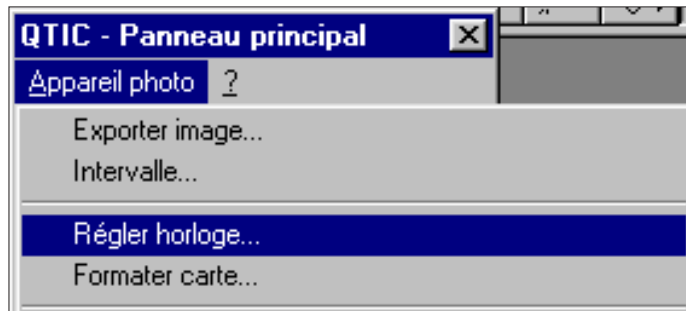
2. Sélectionner **mode enregistrement** dans le menu **appareil Photo**.
 3. Régler le mode **Flash**, le mode définition et la correction d'exposition éventuelle (page 64).
 4. Cadrer l'image sur le moniteur de l'appareil puis cliquer sur **prise de vue**.
- Le retardateur est automatiquement annulé après le déclenchement.

RÉGLAGE DE L'HORLOGE DE L'APPAREIL

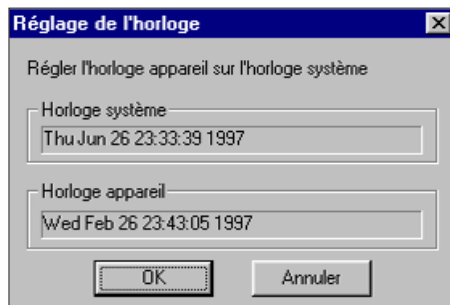
Il est possible d'accorder la date et l'heure de l'appareil avec celles du micro-ordinateur.

Vérifier que la date et l'heure du micro-ordinateur sont correctes avant de procéder à leur transfert vers l'appareil.

1. Sélectionner **Réglage horloge...** dans le menu **appareil Photo**.



- La fenêtre suivante s'affiche:



2. Cliquer sur **OK**.

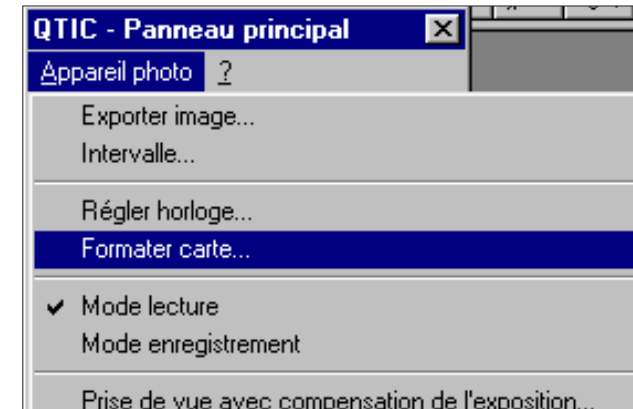
- Cliquer sur **annuler** annuler l'opération.

FORMATAGE DES CARTES-MÉMOIRE

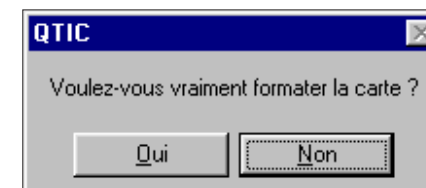
Les cartes-mémoire peuvent être formatées à partir du micro-ordinateur.

Toutes les images de la carte-mémoire, qu'elles soient protégées ou non, sont irrémédiablement effacées lors de l'opération de formatage de la carte (voir le chapitre protection des images dans le mode d'emploi de l'appareil).

1. Sélectionner **Formater carte...** dans le menu **l'appareil Photo**.



- Le message suivant s'affiche.



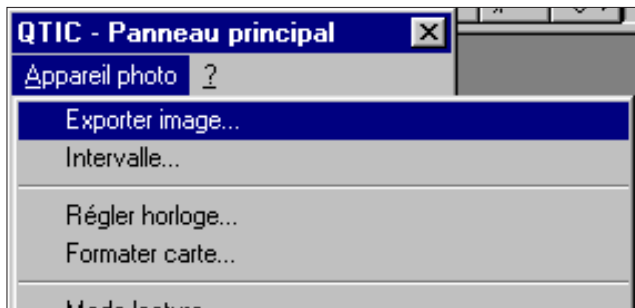
2. Cliquer sur **oui**.

- **FORMAT COMPLETE** s'affiche sur l'écran de l'appareil quand le formatage est effectué.

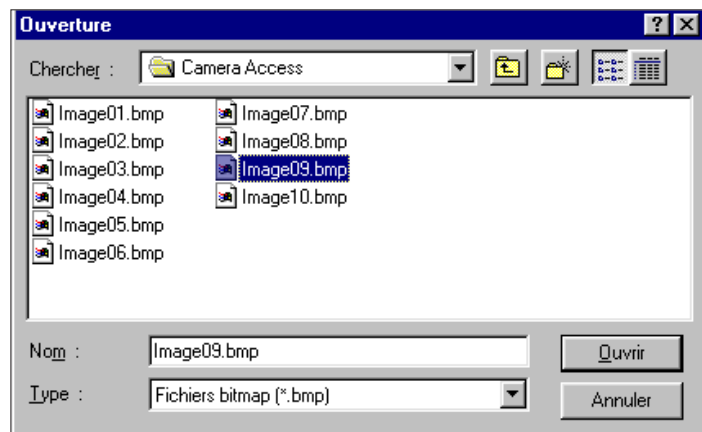
COPIE D'IMAGES DU PC VERS L'APPAREIL

Cette fonction assure le transfert d'images du disque dur ou d'un périphérique de stockage vers la carte-mémoire de l'appareil.

1. Sélectionner **Exporter image...** dans le menu **appareil Photo**.



- La boîte de dialogue suivante apparaît:



2. Sélectionner le dossier où est enregistré le fichier à copier.

3. Dans le menu déroulant, sélectionner le format de fichier.

4. Cliquer sur le fichier image pour le valider.

- Le nom du fichier s'affiche dans la zone "Nom de fichier".

5. Cliquer sur **ouvrir**.

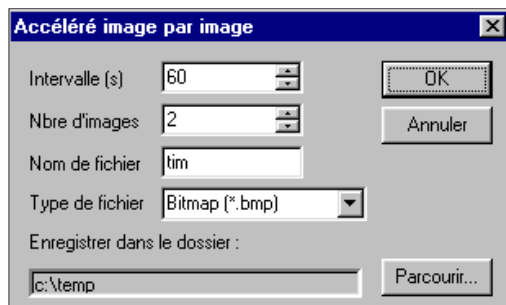
- Durant le transfert de l'image vers la carte-mémoire de l'appareil, un graphique indique l'avancée de l'opération.

- Seules les images enregistrées dans les formats de fichier JPEG ou Windows® BMP peuvent être transférées vers la carte-mémoire de l'appareil.
- Lors du transfert vers la carte-mémoire, les images qui ne sont pas de dimensions correspondant au Standard VGA (640 x 480 pixels) sont automatiquement converties pour correspondre à ce standard.

CRÉATION DE SÉQUENCES PAR FONCTION INTERVALLOMÈTRE

L'enregistrement d'une séquence d'images est possible lorsque le Dimâge V est raccordé au micro-ordinateur.

1. Sélectionner **Time intervalle...** dans le menu **appareil Photo**.



2. Entrer la valeur désirée pour la durée d'intervalle dans la boîte **accélérée image par image** et le nombre de vues dans la boîte **# nombre d'images**.
 3. Nommer le fichier dans la zone "**Nom de fichier**", puis choisir le format de fichier dans le menu déroulant "**Format de fichier**".
- Seuls Windows® Bitmap (bmp) et JPEG (jpg) peuvent être sélectionnés.

4. Choisir le répertoire où le fichier doit être enregistré.

- Cliquer sur **parcourir...** pour changer les répertoires.

5. Click on **OK**.

- L'appareil commence l'enregistrement des vues selon les paramètres définis aux étapes 2 à 4.
- Le graphique suivant apparaît et indique l'avancée de l'opération.



- Chaque image est temporairement enregistrée sur la carte-mémoire dans l'appareil avant d'être transférée vers le disque dur ou le périphérique de stockage. Il est donc nécessaire que quelques images soient enregistrées sur la carte avant que ne débute la fonction séquence.

DIAPORAMAS

FONCTIONS DIAPORAMA

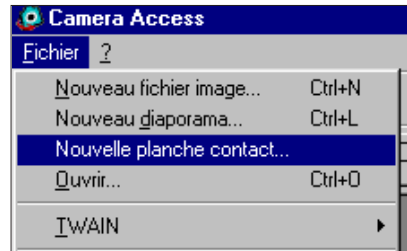
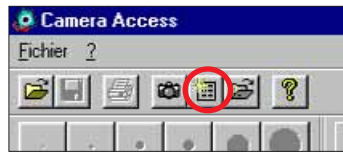
Un diaporama est une série d'images qui sont présentées en séquence en utilisant divers effets de passage d'une image à la suivante. Le logiciel Dimâge V permet les fonctions suivantes:

- Création de diaporamas à partir d'images stockées sur le disque dur ou un périphérique de stockage (pages 76 à 80).
- Intégration d'effets et de temporisations dans le diaporama (pages 81 à 83).
- Utilisation du menu **édition** pour le montage du diaporama (page 83).
- Ouverture de diaporamas déjà réalisés (page 85).
- Visualisation des diaporamas (page 85).
- Enregistrement de nouveaux diaporamas (page 84)

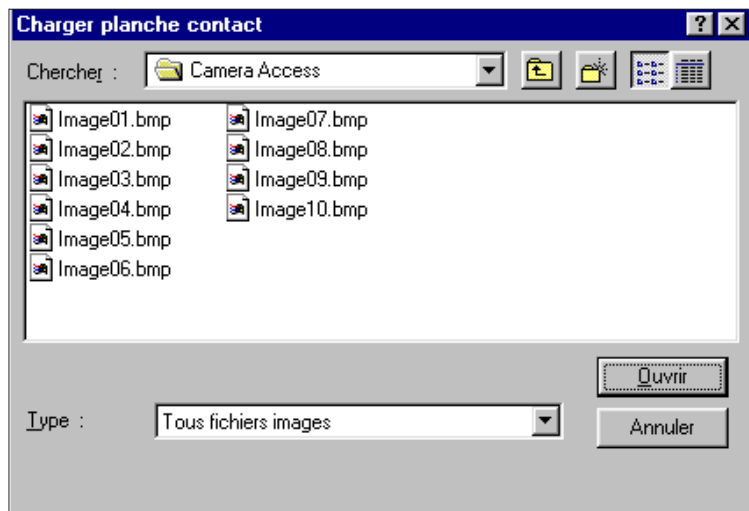
CRÉATION D'UN DIAPORAMA

Le logiciel permet de créer à l'écran un diaporama à partir d'images contenues sur le disque dur ou un périphérique de stockage.

1. Cliquer sur l'icône **nouvelle planche Contact** dans la barre d'outils ou sélectionner **nouvelle planche Contact** dans le menu **Fichier**.

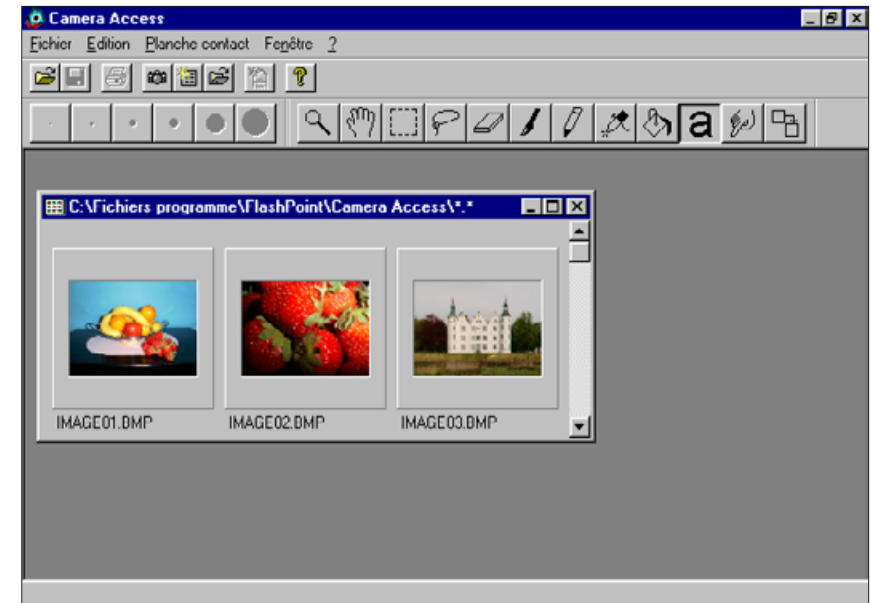


- La boîte de dialogue suivante apparaît:



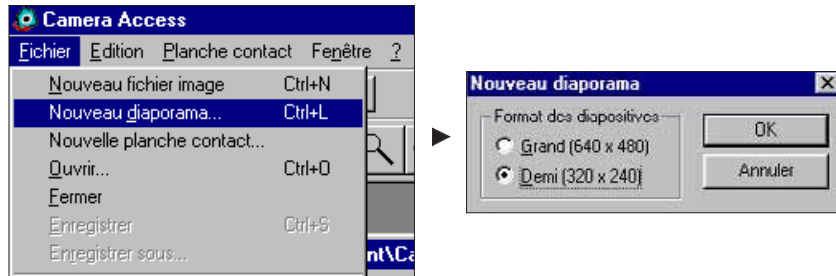
2. Sélectionner le dossier où les images sont stockées.
3. Cliquer sur **ouvrir**.

- Une planche-contact d'imagettes apparaît.



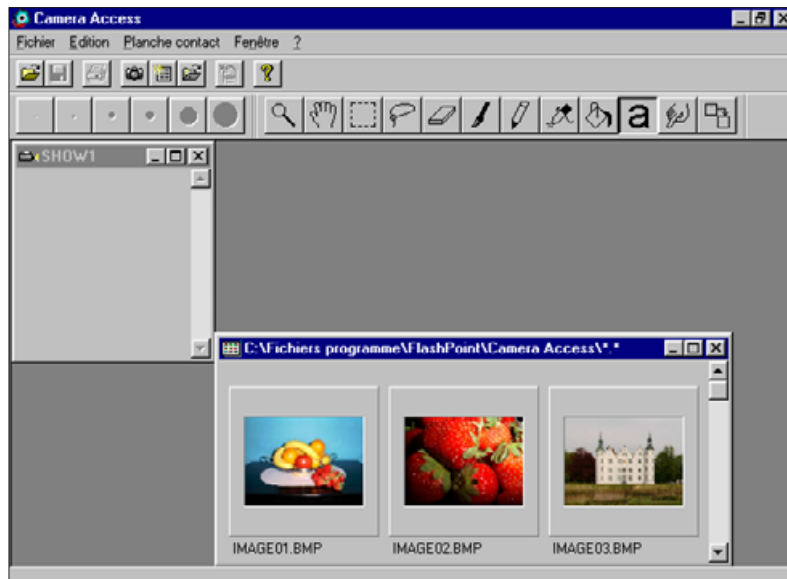
4. Une fois la planche-contact affichée, sélectionner **nouveau diaporama...** dans le menu **Fichier**.

- La boîte de dialogue diaporama apparaît:

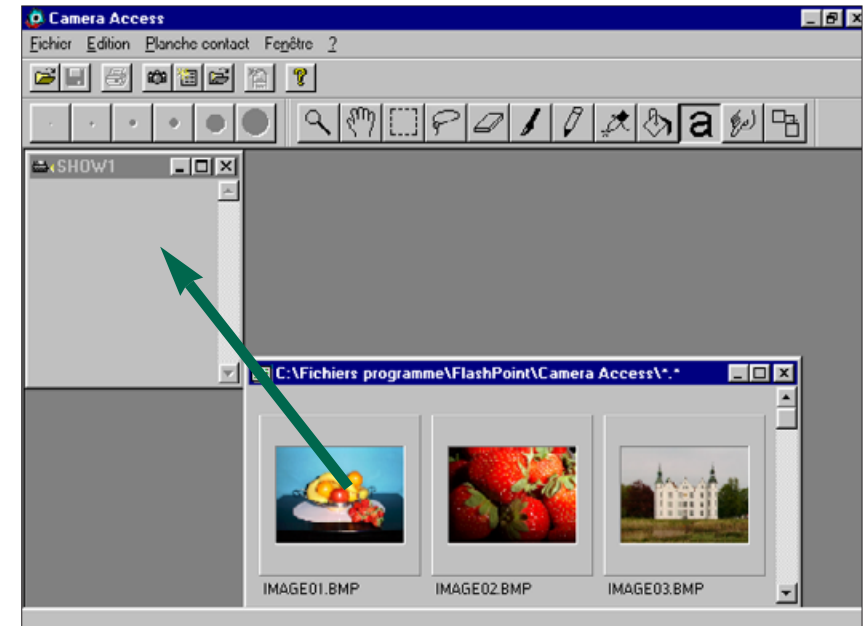


5. Cliquer sur l'icône correspondant à la taille d'image souhaitée pour la visualisation du diaporama, puis cliquer sur **OK**.

- L'image s'affiche dans la fenêtre de diaporama.



6. Cliquer sur une imagerie et la faire glisser dans la fenêtre de diaporama.



- L'image s'affiche dans la fenêtre de diaporama.





7. Glisser et copier les images suivantes dans la fenêtre de diaporama.

- Pour sélectionner plusieurs images simultanément, cliquer sur chacune d'elles en maintenant la touche **Ctrl** enfoncée.

8. Fermer la fenêtre de la planche-contact.

- Le diaporama est terminé. Il est maintenant possible de le visionner, (voir page 85), de le monter (voir pages 81 à 83) ou de l'enregistrer tel quel (voir page 84).

MONTAGE DES DIAPORAMAS

Le montage consiste à ajouter des effets lors du passage d'une vue à l'autre et à déterminer le temps d'affichage de chaque vue.

Options de temps d'affichage

Temporisation à la souris - L'image reste affichée à l'écran jusqu'à ce que le bouton de la souris soit pressé. La vue suivante apparaît après avoir cliqué.

Pause - La durée d'affichage de l'image est déterminée par une valeur préalablement saisie dans la case "**durée**". Si l'on presse le bouton de la souris avant la fin du temps d'affichage, l'image est remplacée par vue suivante.

Options d'effets de passage

Balayage vertical vers le bas - La vue apparaît à l'écran avec un effet de balayage de haut en bas.

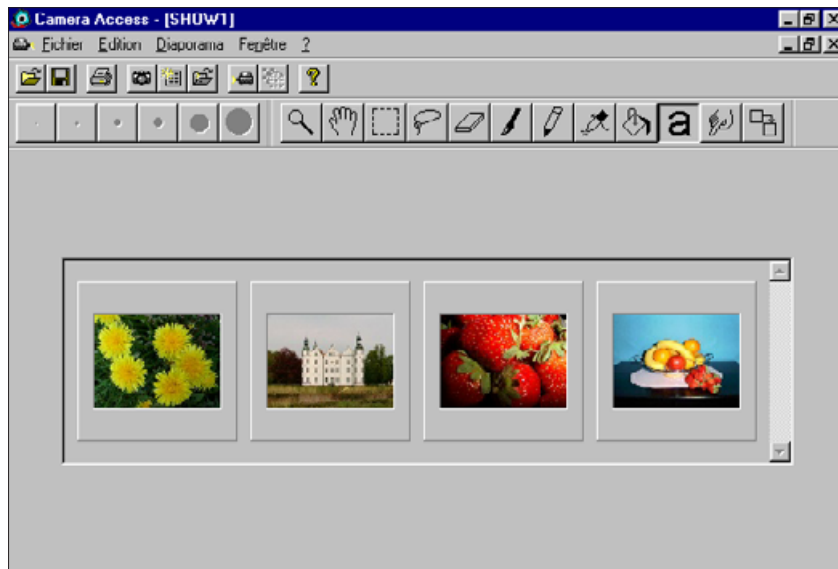
Balayage vertical vers le haut - La vue apparaît à l'écran avec un effet de balayage de bas en haut.

Balayage horizontal vers la gauche - La vue apparaît à l'écran avec un effet de balayage de droite à gauche.

Balayage horizontal vers la droite - La vue apparaît à l'écran avec un effet de balayage de gauche à droite.

Dissolve - La vue apparaît à l'écran sous forme d'une mosaïque de carrés.

1. Afficher le diaporama à optimiser.



2. Sélectionner la vue à monter en cliquant sur elle.

- Une bordure apparaît autour de l'image.

3. Une fois la vue sélectionnée, cliquer sur l'icône **Transition** dans la barre d'outils ou sélectionner **Transitions...** dans le menu **diaporama**.



- La boîte de dialogue apparaît.



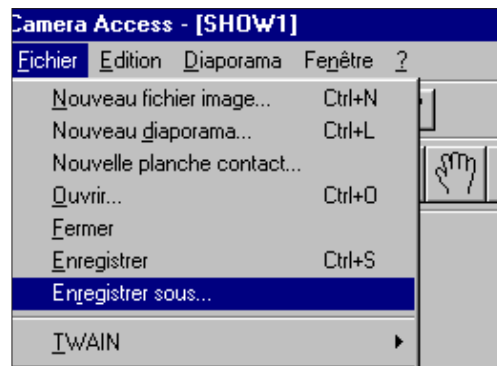
4. Sélectionner le temps d'affichage (durée de présence de la vue à l'écran) et l'effet de passage (effet entre 2 vues).

- Cocher la case **changer tout** pour valider les options pour toutes les vues du diaporama.
 - Si la case **en boucle Continuously** est cochée, le diaporama est visionné en boucle jusqu'à qu'une touche du clavier soit pressée.
 - Un seul effet de passage et une seule durée d'affichage peuvent être appliqués à chaque vue.
- 📌 Il est également possible d'utiliser les fonctions du menu **édition** pour monter un diaporama. Il est alors possible de couper, de copier et de coller les vues avant de les retoucher.

ENREGISTREMENT DES DIAPORAMAS

Les diaporamas peuvent être enregistrés sur le disque dur ou un périphérique de stockage.

1. Dans la fenêtre de diaporama, sélectionner **enregistrer sous...** dans le menu **Fichier**.



- La boîte de dialogue suivante apparaît:



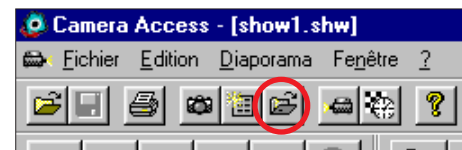
2. Sélectionner le dossier où le fichier doit être enregistré.
3. Nommer le fichier dans la zone "**Nom de fichier**".
4. Cliquer sur **enregistrement**.

OUVERTURE DES FICHIERS DIAPORAMAS

Procéder de la façon suivante pour ouvrir une diaporama enregistré sur le disque dur:

1. Cliquer sur l'icône Open Slide Show de la barre d'outils.

- La boîte de dialogue suivante apparaît:



2. Sélectionner le dossier où est enregistré le diaporama.
3. Cliquer sur le fichier diaporama, puis cliquer sur **ouvrir**.

VISIONNAGE DES DIAPORAMAS

Une fois la fenêtre diaporama ouverte, cliquer sur l'icône **lancer** de la barre d'outils ou sélectionner **lancer diaporama** dans le menu **Diaporama**.



- Presser une touche quelconque pour arrêter le visionnage du diaporama.

Certaines fonctions peuvent être commandées en affichant un sous-menu par un clic sur sur le bouton droit de la souris. Cela permet d'accélérer les opérations.

Sous-menu "Planche-contact"

Lorsque les imagerie contenues sur le disque dur ou un périphérique de stockage sont affichées, le sous-menu "**Planche-contact**" est accessible.

1. Afficher les imagerie.
2. Sélectionner une imagerie en cliquant sur elle, puis cliquer à nouveau avec le bouton droit de la souris.

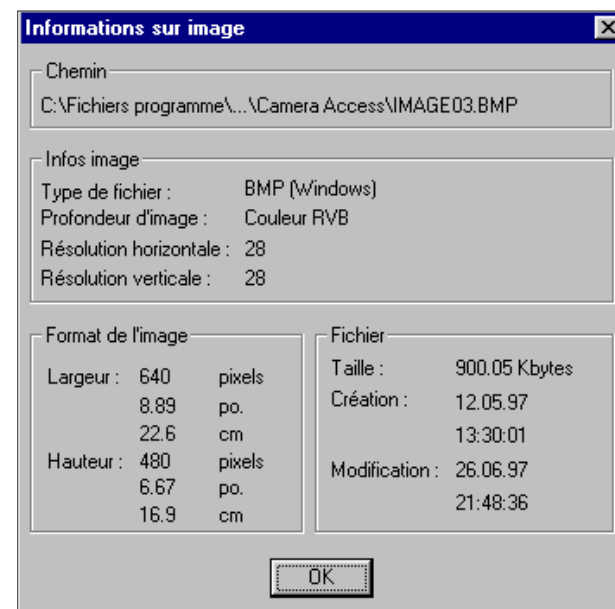
- Le menu "**Planche-contact**" s'affiche.



Les fonctions du sous-menu sont les suivantes:

Ouvrir sélection	Affiche l'image dans la fenêtre image.
Imprimer ...	Imprime l'image sélectionnée.
Créer image de planche contact	Crée une planche-contact d'imagerie.
Lire les infos ...	Affichage d'informations complémentaires (voir page suivante).

- La fenêtre d'informations apparaît lorsque **Get Info...** est sélectionné dans le sous-menu "**Planche-contact**".

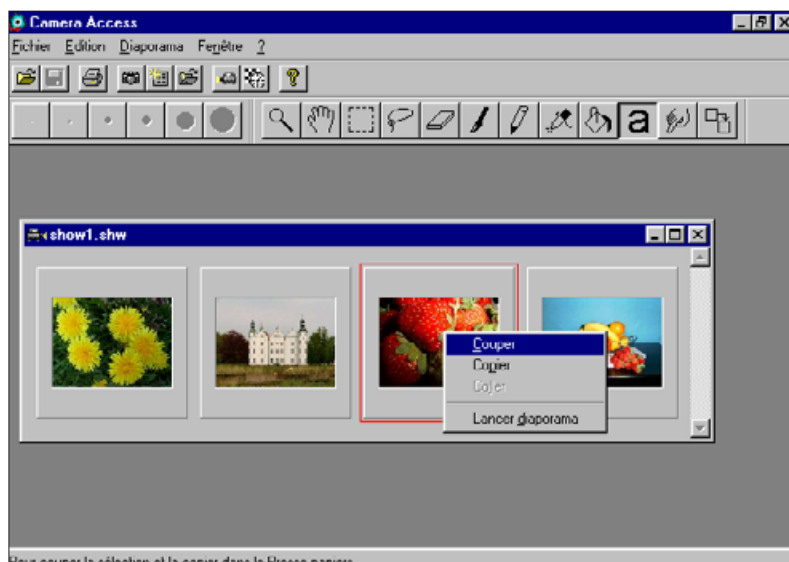


- * Il est possible d'empêcher l'affichage d'imagerie en provenance du disque dur lors de l'ouverture de la fenêtre de visualisation. Sélectionner Préférences dans le menu **Fichier**, puis sélectionner Automatically Create Thumbnails dans le sous-menu pour l'activer ou la désactiver. La fonction est active lorsqu'une coche ✓ apparaît sur sa gauche et désactivée lorsque la coche n'apparaît pas.

Sous-menu diaporama

Lorsqu'un fichier diaporama est ouvert (mais pas en cours de visionnage) le sous-menu Diaporama est accessible.

1. Ouvrir le fichier diaporama (page 85).
 2. Choisir une vue (imagerie) et cliquer sur elle, puis cliquer sur le bouton droit de la souris.
- Le sous-menu diaporama apparaît.



. Les fonctions du sous-menu sont les suivantes:

Couper	Efface la vue et la copie dans le presse-papiers.
Copier	Copie la vue dans le presse-papiers.
Coller	Colle la vue contenue dans le presse papiers.
Lancer diaporama	Lance le visionnage du diaporama.



ÉQUIPEMENTS REQUIS

- PC avec processeur i486 ou Pentium.
- Windows 95.
- 16 Mo de RAM minimum.
- 45 Mo minimum d'espace libre sur disque dur.
- Moniteur couleur 256 couleurs ou plus.
- Lecteur de CD-Rom.

INSTALLATION DE PHOTODELUXE

1. Mettre le PC sous tension et lancer Windows.
2. Placer le CD-Rom Adobe PhotoDeluxe dans le lecteur ('D:').
3. [Avec Windows 95], sélectionner **Run...** à partir du bouton "**Démarrer**".
 - La boîte de dialogue apparaît.
4. Taper **D:\Francais\Install\Install.exe** dans la zone de commande.
5. Cliquer sur **OK**.
6. La boîte de dialogue d'accueil apparaît, cliquer sur **Suivant**.
7. Il vous sera demandé d'indiquer la pays où le logiciel a été acheté. Entrer l'information et cliquer sur **Suivant**.
8. La licence d'utilisation du logiciel apparaît. Après en avoir pris connaissance cliquer sur **oui**.
9. Sélectionner le type d'installation, puis cliquer sur **Suivant**.

10. Il vous sera demandé d'indiquer votre nom et le numéro de série du logiciel qui se trouve sur la dernière page du mode d'emploi de l'appareil Dimâge V. Cliquer sur **Suivant** puis cliquer sur **oui**.
11. Suivre les instructions qui apparaissent à l'écran jusqu'à ce que l'installation soit terminée.

LANCEMENT DE PHOTODELUXE

Avec Windows 95

1. Mettre le PC sous tension et lancer Windows.
2. Sélectionner "**Programmes**" à partir du bouton "**Démarrer**" puis choisir **Adobe PhotoDeluxe** dans le sous-menu et **Adobe PhotoDeluxe 1.0** dans le second sous-menu.