

Guide de l'utilisateur

PageScope Light Fiery Z5/X3e CF2001



MINOLTA

www.minoltaeurope.com

The essentials of imaging

PAGESCOPE Light

Table des matières

1	Bienvenue	1-1
	Marques déposées	1-1
2	Configuration minimale requise	2-1
3	Accès	3-1
3.1	Utilisation	3-1
4	Configuration de l'écran	4-1
5	Onglet Système	5-1
5.1	Résumé	5-1
5.2	Détails	5-2
	Bac d'alimentation	5-2
	Bac de sortie	5-3
	Etat du disque dur	5-4
	Version de ROM	5-5
	Informations sur l'interface	5-6
	Etat des consommables	5-7
5.3	Préférences	5-9
5.4	Assistance en ligne	5-10
6	Onglet Imprimante	6-1
6.1	Tableau avant de l'imprimante	6-1
6.2	Impression d'essai	6-2
6.3	Police PostScript	6-3
7	Liste annexe des états	7-1



1 Bienvenue

PageScope Light Fiery Z5/X3e est un utilitaire de contrôle de périphérique fourni par le serveur HTTP intégré dans le FieryZ5/X3e (contrôleur d'imprimante pour CF1501/2001). Associé à un navigateur Internet standard, cet utilitaire peut être utilisé comme interface de contrôle à distance du CF1501/2001.

Marques déposées

Minolta est une marque déposée de MINOLTA CO., LTD.

Apple et Macintosh sont des marques déposées d'Apple Computer, Inc.

Ethernet est une marque déposée de Xerox Corporation.

Fiery et le logo Fiery sont des marques déposées d'Electronics for Imaging, Inc. Fiery WebTools est une marque commerciale d'Electronics for Imaging, Inc.

Linux est une marque déposée de Linus Torvalds.

Microsoft, Windows et Windows NT sont des marques déposées de Microsoft Corporation.

Netscape Communications, le logo Netscape Communications, Netscape Navigator, Netscape Communicator et Netscape sont des marques déposées de Netscape Communications Corporation.

PostScript est une marque déposée d'Adobe Systems, Inc.

Solaris est une marque déposée de Sun Microsystems, Inc.

Tous les autres noms de produits sont des marques commerciales ou déposées de leurs propriétaires respectifs.

Copyright 2001 MINOLTA CO., LTD.

Les informations qui figurent dans ce manuel peuvent faire l'objet de modifications sans préavis pour intégrer les améliorations apportées aux produits repris dans ce manuel.

2 Configuration minimale requise

Éléments nécessaires pour cet utilitaire.

- Ordinateur
 - Logiciel

Système d'exploitation	Navigateur internet
Windows 95/98/NT 4.0/2000	Internet Explorer 3.02 ou plus récent Netscape Navigator 3 ou plus récent
Macintosh système 7 ou plus récent	Internet Explorer 4.5 ou plus récent Netscape Navigator 4 ou plus récent
Solaris 2.5.1/2.6/7 (2.7)	Netscape Navigator 4 ou plus récent
Linux	Netscape Navigator 4 ou plus récent

- NIC (carte d'interface réseau)
- Ethernet ou Token Ring
- Protocole TCP/IP
- CF1501/2001
- Contrôleur d'imprimante
 - Fiery Z5 pour CF1501/2001 (externe) ou
 - Fiery X3e pour CF1501/2001 (intégré)

3 Accès

Vous pouvez accéder directement à PageScope Light Fiery Z5/X3e à partir d'un navigateur Internet.

- 1 Lancez le navigateur Internet.
- 2 Entrez dans le champ URL l'adresse IP du contrôleur d'imprimante, comme indiqué ci-dessous:

`http://<adresse IP du contrôleur d'imprimante>/`

(Exemple) si l'adresse IP du contrôleur d'imprimante est 192.9.200.200 :

`http://192.9.200.200/`

- 3 La fenêtre PageScope Light Fiery Z5/X3e pour CF1501/2001 s'affiche à l'écran.

3.1 Utilisation

PageScope Light Fiery Z5/X3e pour CF1501/2001 fonctionne de la même façon que des pages Internet. Cliquez sur un lien hypertexte pour accéder à la destination du lien et sur les boutons [Précédent] et [Suivant] pour vous déplacer entre les pages.

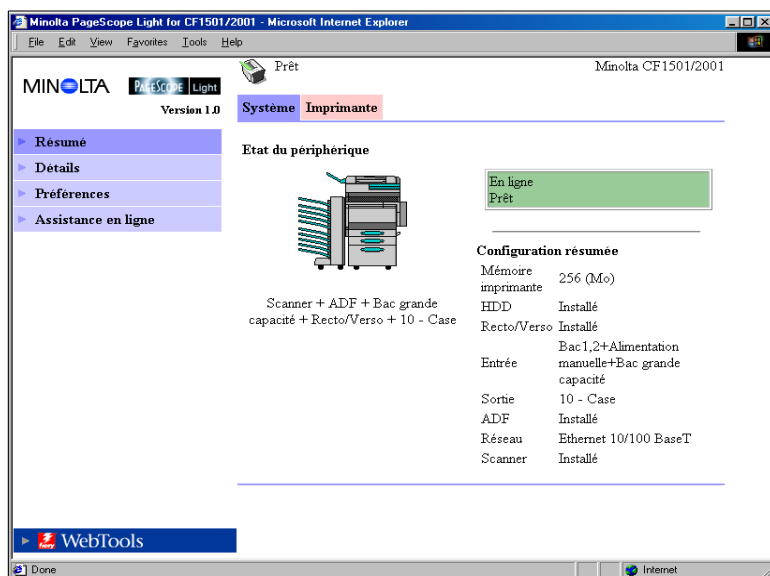
4 Configuration de l'écran

La configuration de l'écran du PageScope Light Fiery Z5/X3e est représentée ci-dessous.



REMARQUE

- Les photos d'écran présentées dans ce manuel peuvent être sensiblement différentes des écrans réels. Notez également que les spécifications peuvent être changées sans préavis.



1. Logo Minolta PageScope Light

Cliquez sur le logo pour accéder au site Internet ci-dessous.
www.minolta.com

2. Affichage d'état

L'état actuel du CF1501/2001 est indiqué par des icônes et du texte. Le message *PRÊT* apparaît lorsque le CF1501/2001 fonctionne normalement. Pour plus de détails sur les contenus des écrans, voir page 7-1.

3. Onglets

Utilisez les onglets pour sélectionner la catégorie d'options à afficher. Voir les sections suivantes de ce document pour plus de renseignements sur chaque onglet.

4. Menus

Utilisez les menus pour sélectionner des informations ou paramètres. Les menus changent en fonction de l'onglet sélectionné. Voir les sections suivantes de ce document pour plus de renseignements sur chaque menu.

5. Affichage d'informations et de paramètres

Ce champ indique les informations ou paramètres relatifs à la commande de menu sélectionnée.

6. Logo Fiery Web Tools

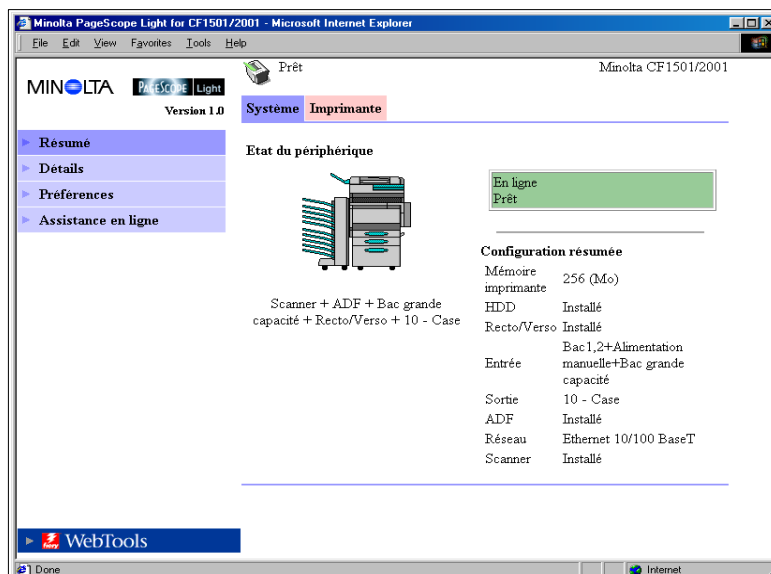
Cliquez sur ce logo pour afficher la page de configuration du Fiery Web Tools qui est intégré au contrôleur d'imprimante. Pour plus de détails sur Fiery WebTools, voir le manuel de l'utilisateur de Fiery Z5/X3e.

5 Onglet Système

L'onglet [Système] permet d'afficher des informations et paramètres relatifs à la configuration système du CF1501/2001.

5.1 Résumé

Ceci est l'écran de bienvenue qui s'affiche après la saisie de `http://<adresse IP du contrôleur d'imprimante>` dans le navigateur Internet. Vous pouvez également afficher l'écran en cliquant sur le menu [Résumé] de l'onglet [Système]. Il montre la configuration système actuelle du CF1501/2001.



- **Etat du périphérique**
Cette zone indique à l'aide de graphiques et de texte la configuration des options installées sur le CF1501/2001.
- **Affichage du panneau de commande**
Cette zone affiche les messages du contrôleur d'imprimante. Ces messages sont les mêmes que ceux de l'affichage d'état qui apparaissent dans la partie supérieure de la fenêtre.
- **Configuration Résumée**
Cette zone contient un récapitulatif de la configuration système actuelle du CF1501/2001.

5.2 Détails

Cet écran apparaît lorsque vous cliquez sur le menu « Détails » de l'onglet [Système]. Il contient des informations sur chaque unité du CF1501/2001. Cliquer sur l'un des sous-menus du menu « Détails » fait apparaître les informations relatives à l'unité correspondante.

Bac d'alimentation

Cet écran apparaît lorsque vous cliquez sur le sous-menu [Bac alim.] du menu « Détails ». Il affiche la configuration de tous les magasins papier installés sur le CF1501/2001.

Bac	Format de papier	Type de support	Orientation	Capacité	Papier
Bac 1	A3	Papier ordinaire	Alimentation en largeur	250	Presque vide
Bac 2	A4	Papier ordinaire	Alimentation en longueur	500	Prêt
Bac grande capacité	Lettre US	Papier ordinaire	Alimentation en longueur	2500	Presque vide
Alimentation manuelle	A3	Papier épais 2	Alimentation en largeur	1	Vide

- Bac
Nom du magasin
- Format de papier
Format du papier chargé dans le magasin
- Type de support
Type du support chargé dans le magasin
- Orientation
Orientation du papier chargé dans le magasin
- Capacité
Nombre maximum de feuilles pouvant être chargé dans le magasin
- Papier
Etat du papier restant (affiche *PRÊT(E)* s'il y a du papier et *VIDE* s'il ne reste plus de papier.)

Bac de sortie

Cet écran apparaît lorsque vous cliquez sur le sous-menu [Réceptacle de sortie] du menu « Détails ». Il affiche la configuration de tous les réceptacles de sortie installés sur le CF1501/2001.

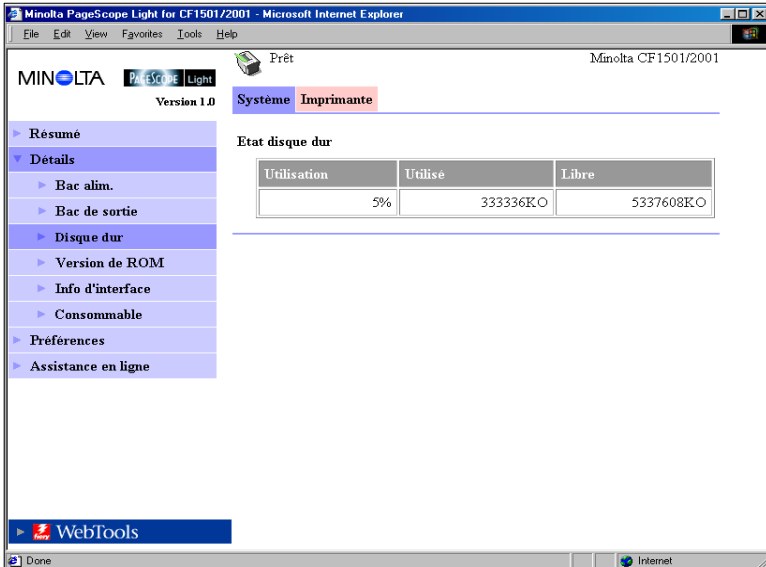
The screenshot shows the 'Bac de sortie' configuration page in the Minolta PageScope Light web interface. The page is titled 'Prêt' and 'Minolta CF1501/2001'. The left sidebar shows a navigation menu with 'Détails' expanded and 'Bac de sortie' selected. The main content area displays a table of output bins.

Bac	Capacité	Nom de la case	Papier
Case 1	200	MailBin1	Prêt
Case 2	200	MailBin2	Prêt
Case 3	200	MailBin3	Prêt
Case 4	200	MailBin4	Prêt
Case 5	200	MailBin5	Prêt
Case 6	200	MailBin6	Prêt
Case 7	200	MailBin7	Prêt
Case 8	200	MailBin8	Prêt
Case 9	200	MailBin9	Prêt
Case 10	200	MailBin10	Prêt

- Bac
Nom du bac
- Capacité
Nombre maximum de feuilles que le réceptacle peut contenir
- Nom de la case
Si le finisseur bac courrier est installé, un nom est attribué à chaque bac.
- Papier
Etat du réceptacle (affiche *PLEIN* lorsque le réceptacle ne peut plus recevoir de papier et *PRÊT(E)* s'il le peut encore.)

Etat du disque dur

Cet écran apparaît lorsque vous cliquez sur le sous-menu [Disque dur] du menu « Détails ». Il indique l'état du disque dur installé sur le contrôleur d'imprimante.



The screenshot shows a web browser window titled "Minolta PageScope Light for CF1501/2001 - Microsoft Internet Explorer". The page displays the status of the printer's hard disk. The left sidebar contains a navigation menu with options: Résumé, Détails (expanded), Bac alim., Bac de sortie, Disque dur (selected), Version de ROM, Info d'interface, Consommable, Préférences, and Assistance en ligne. The main content area is titled "Etat disque dur" and contains a table with the following data:

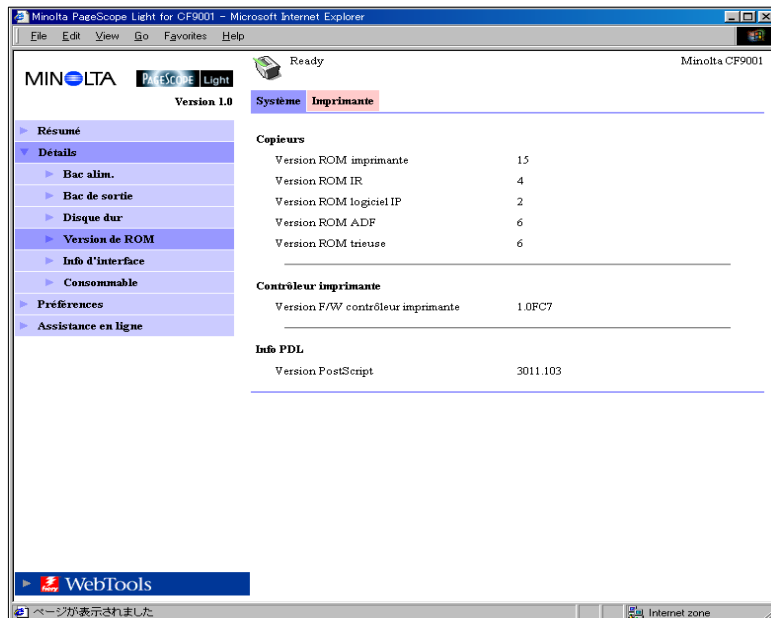
Utilisation	Utilise	Libre
5%	333336Ko	5337608Ko

At the bottom of the page, there is a "WebTools" button and a status bar showing "Done" and "Internet".

- Utilisation
Pourcentage d'espace de disque dur utilisé (%)
- Utilisé
Espace du disque dur utilisé (Ko)
- Libre
Espace du disque dur disponible (Ko)

Version de ROM

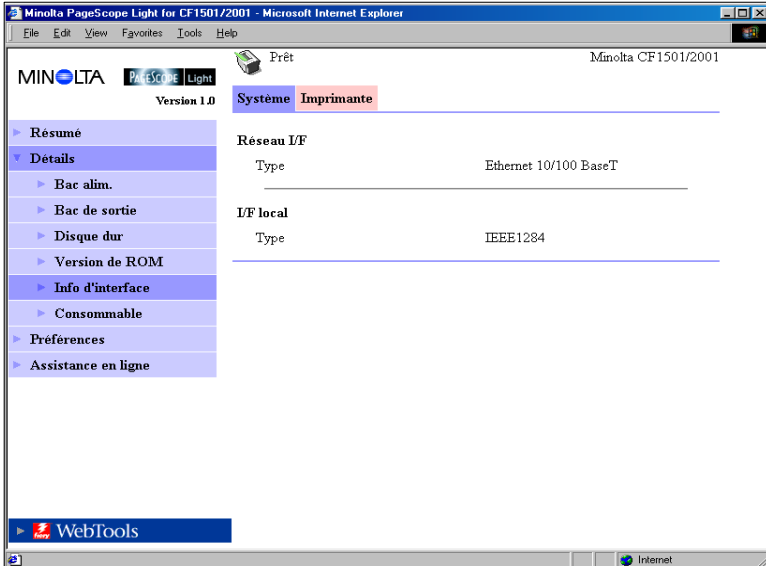
Cet écran apparaît lorsque vous cliquez sur le sous-menu [Version de ROM] du menu « Détails ». Il affiche les informations relatives à la mémoire intégrée dans le CF1501/2001 et le contrôleur d'imprimante.



- Copieur
Version de ROM installée dans le CF1501/2001
- Contrôleur d'imprimante
Version du microprogramme installé dans le contrôleur d'imprimante
- Info PDL
Version des codes de commande d'imprimante (PostScript) utilisés par le contrôleur d'imprimante

Informations sur l'interface

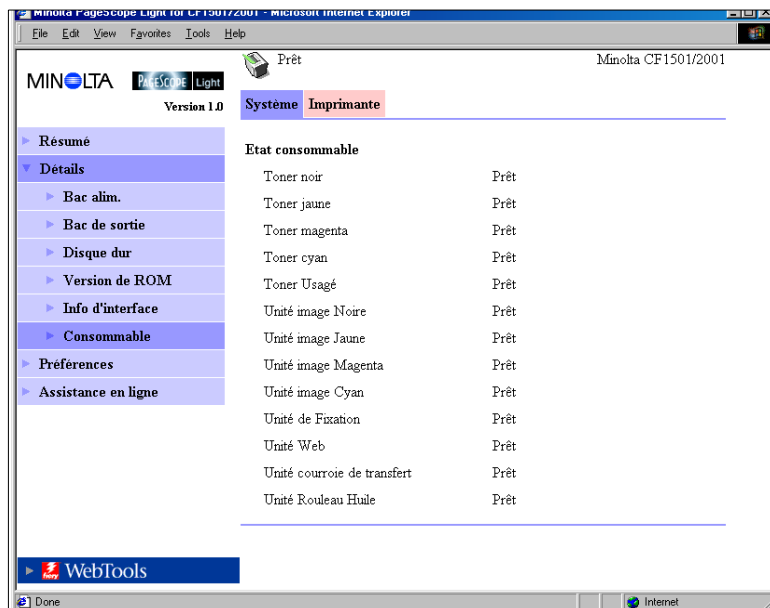
Cet écran apparaît lorsque vous cliquez sur le sous-menu [Info d'interface] du menu « Détails ». Il affiche les informations relatives à l'interface du contrôleur d'imprimante.



- Réseau I/F
Type d'interface réseau (Ethernet 10/100BaseT ou Token Ring)
- I/F local
Type de port local

Etat des consommables

Cet écran apparaît lorsque vous cliquez sur le sous-menu [Consommable] du menu « Détails ». Il indique l'état actuel des consommables du CF1501/2001. Pour plus d'informations sur les consommables, voir le manuel de l'utilisateur du CF1501/2001.

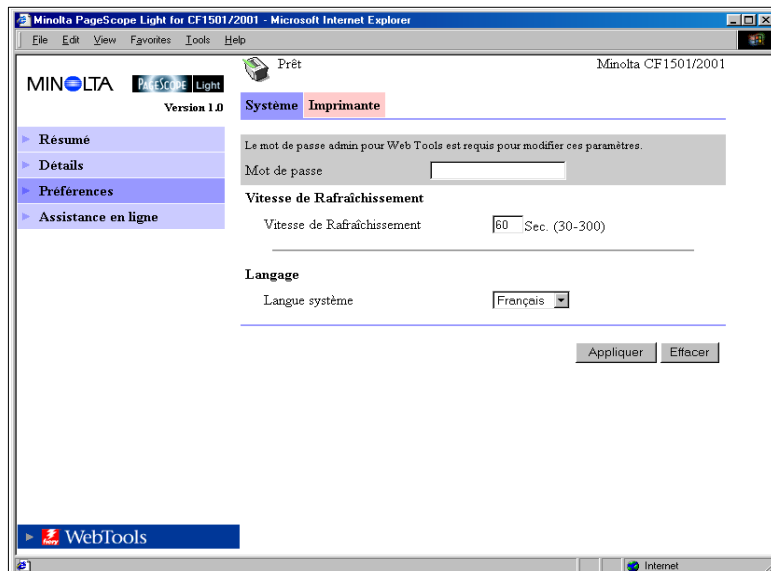


- Toner noir
Quantité de toner noir restante
- Toner jaune
Quantité de toner jaune restante
- Toner magenta
Quantité de toner magenta restante
- Toner cyan
Quantité de toner cyan restante
- Toner noir
Quantité de toner noir restante
- Toner usagé
Capacité restante de la bouteille de récupération du toner usagé
- Unité image noire
Etat de la durée d'utilisation de l'unité d'impression noire
- Unité image jaune
Etat de la durée d'utilisation de l'unité d'impression jaune

- Unité image magenta
Etat de la durée d'utilisation de l'unité d'impression magenta
- Unité image cyan
Etat de la durée d'utilisation de l'unité d'impression cyan
- Unité de Fixation
Etat de la durée d'utilisation de l'unité de fusion
- Unité Web
Etat de la durée d'utilisation du rouleau
- Unité courroie de transfert
Etat de la durée d'utilisation de la courroie de transfert
- Unité Rouleau Huile
Etat de la durée d'utilisation du rouleau d'huile
- Agrafage
Quantité d'agrafes restante

5.3 Préférences

Cet écran apparaît lorsque vous cliquez sur le menu [Préférences] de l'onglet « Système ». Il vous permet de modifier l'interface utilisateur de PageScope Light.



- **Mot de passe**
Entrez le mot de passe une fois défini. Le mot de passe faisant la distinction entre les majuscules et minuscules, veillez à respecter la casse des caractères. (Le mot de passe que vous devez entrer ici est identique au mot de passe administrateur créé pour Fiery WebTools.)
- **Vitesse de rafraîchissement**
Entrez une valeur pour définir la fréquence de rafraîchissement de l'écran. Elle peut être comprise entre 30 et 300 secondes. La valeur par défaut est 60 secondes.
- **Langue**
Sélectionnez la langue que vous désirez utiliser pour l'interface de PageScope Light.
 - Anglais
 - Allemand
 - Français
 - Italien
 - Espagnol

- Bouton [Appliquer]
Cliquez sur ce bouton pour appliquer les paramètres saisis ou sélectionnés.
- Bouton [Effacer]
Cliquez sur ce bouton pour effacer les paramètres saisis ou sélectionnés.

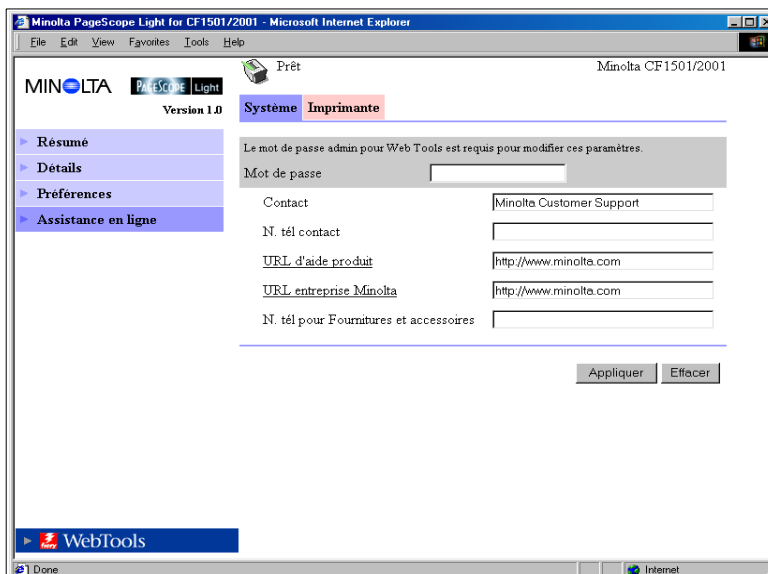


Remarque

Le message « Mot de passe incorrect » apparaît si le mot de passe entré est incorrect. Dans ce cas, cliquez sur le bouton « Précédent » du navigateur Internet pour revenir à la page précédente et configurer de nouveau vos préférences.

5.4 Assistance en ligne

Cet écran apparaît lorsque vous cliquez sur le menu [Assistance en ligne] de l'onglet « Système ». Il affiche des informations et vous permet de configurer l'assistance technique.



- Mot de passe
Entrez le mot de passe une fois défini. Le mot de passe faisant la distinction entre les majuscules et minuscules, veillez à respecter la casse des caractères. (Le mot de passe que vous devez entrer ici est identique au mot de passe administrateur créé pour Fiery WebTools.)

- **Contact**
Entrez le nom de l'agence d'assistance produit.
- **N. tél. contact**
Entrez le numéro de téléphone de votre agence d'assistance produit.
- **URL d'aide produit**
Entrez l'URL du site Internet d'information produit. Cliquer sur [URL d'assistance produit] pour se rendre sur le site spécifié ici.
- **URL entreprise Minolta**
Entrez l'URL de la page d'accueil Minolta. Cliquer sur [URL de Minolta] pour se rendre sur le site spécifié ici.
- **N. tél. pour fournitures et accessoires**
Entrez le numéro de téléphone du revendeur à contacter pour commander les consommables et accessoires.
- **Bouton [Appliquer]**
Cliquez sur ce bouton pour appliquer toutes les modifications effectuées.
- **Bouton [Effacer]**
Cliquez sur ce bouton pour effacer toutes les modifications effectuées.

**Remarque**

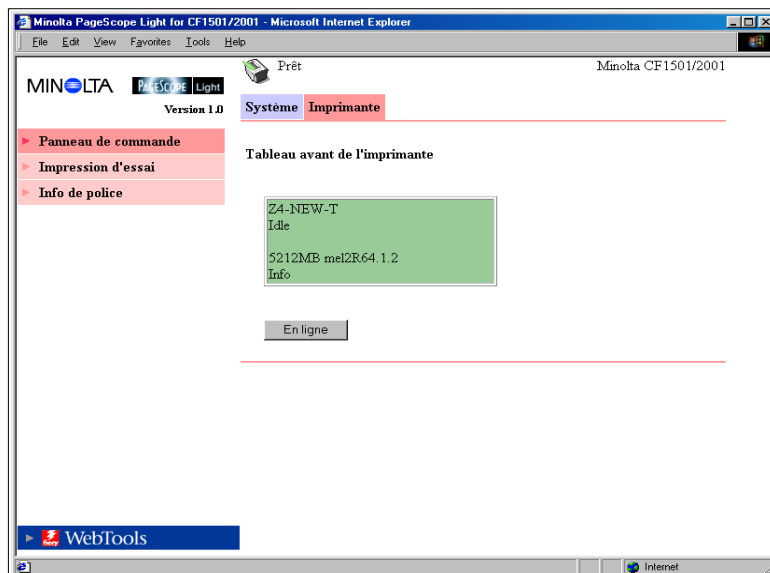
Le message « Mot de passe incorrect » apparaît si le mot de passe entré est incorrect. Dans ce cas, cliquez sur le bouton « Précédent » du navigateur Internet pour revenir à la page précédente et configurer de nouveau les paramètres de l'assistance en ligne.

6 Onglet Imprimante

L'onglet « Imprimante » affiche des informations et paramètres pour imprimer sur le CF1501/2001.

6.1 Tableau avant de l'imprimante

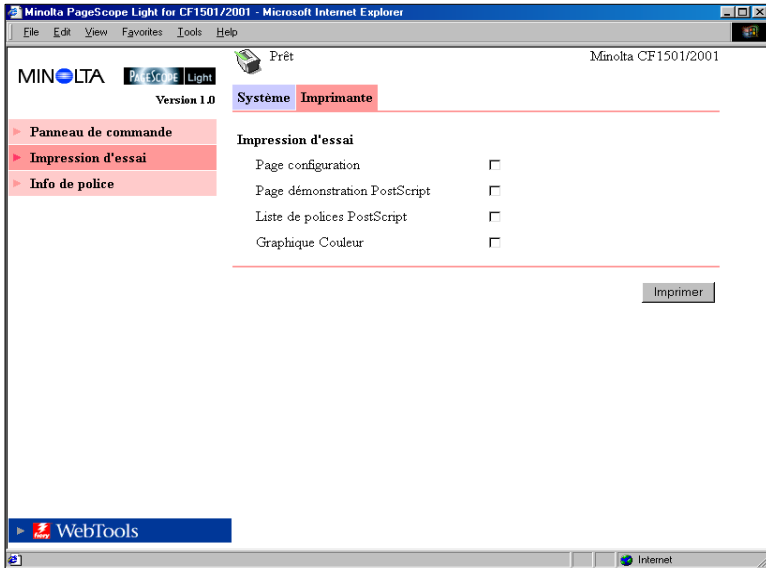
Cet écran s'affiche lorsque vous cliquez sur le menu [Panneau de commande] de l'onglet « Imprimante ». Il s'agit d'une émulation à l'écran du panneau de commande du contrôleur d'imprimante.



- Affichage
Cette zone affiche les messages du contrôleur d'imprimante. Ces messages sont les mêmes que ceux de l'affichage d'état qui apparaissent dans la partie supérieure de la fenêtre.
- Bouton [En ligne]
Active/désactive la connexion réseau du contrôleur d'imprimante.

6.2 Impression d'essai

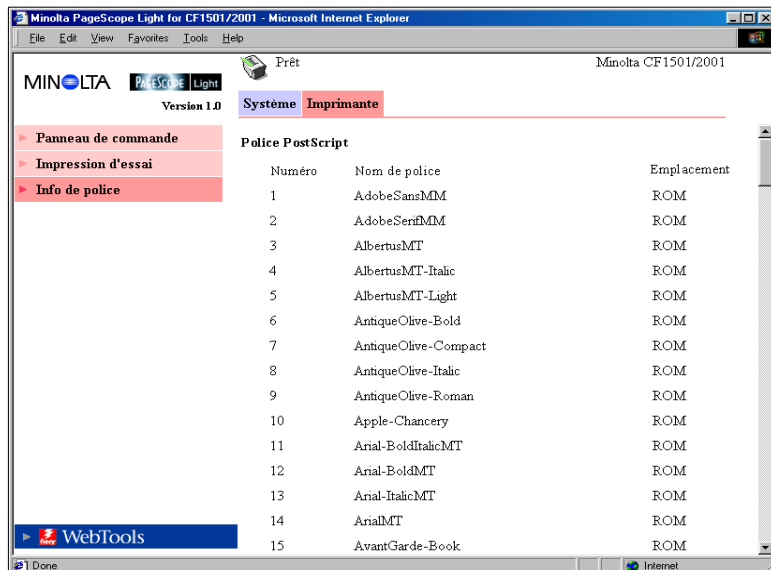
Cet écran apparaît lorsque vous cliquez sur le menu [Impression d'essai] de l'onglet « Imprimante ». Il vous permet de sélectionner une page de test et de lancer un test d'impression.



- Page configuration
Cochez cette case pour imprimer la page de configuration du contrôleur d'imprimante.
- Page démonstration PostScript
Cochez cette case pour imprimer la page de démo PostScript.
- Liste de polices PostScript
Cochez cette case pour imprimer la liste des polices PostScript.
- Graphique Couleur
Cochez cette case pour imprimer la carte de couleurs.
- Bouton [Imprimer]
Cliquez sur ce bouton pour lancer un test d'impression.

6.3 Police PostScript



Cet écran apparaît lorsque vous cliquez sur le menu [Info de police] de l'onglet « Imprimante ». Il affiche une liste des polices PostScript installées dans le contrôleur d'imprimante. Le nom des polices téléchargées dans le contrôleur d'imprimante depuis l'ordinateur est ajouté au bas de la liste.





- Nom de la police
Nom de la police.
- Emplacement
Emplacement de stockage de la police (ROM, RAM, DD).

7 Liste annexe des états

L'état actuel du CF1501/2001 est indiqué par une icône dans la partie supérieure de la fenêtre et par un message placé en regard de l'icône. Des messages plus détaillés apparaissent dans le champ de texte inférieur. Le contenu de la liste est classé par ordre d'importance.

Icône	Etat (texte inférieur)	Détails (texte inférieur)	Description
	Fatale	Défaillance contrôleur	
	Erreur	(vide)	Erreur non identifiée
		Couvercle ouvert	
		Erreur d'installation	Une option ou un autre composant n'est pas installé correctement
		Pièces manquantes	Les consommables ne sont pas installés correctement
		Bourrage papier	
		Papier restant	Du papier est présent dans le magasin d'alimentation de documents recto/verso ou le scanner une fois le travail terminé.
		Plus de papier	Le bac de papier est vide.
		Erreur dimensions de papier	Le format de papier spécifié diffère de celui chargé dans le bac.
		Erreur de type de papier	Le type de papier spécifié diffère de celui chargé dans le bac.
		Durée de vie des pièces	Les consommables sont épuisés.
		Surcapacité de papier	La capacité du réceptacle de sortie est dépassée.

Icône	Etat (texte inférieur)	Détails (texte inférieur)	Description
	Attention	Hors ligne	La connexion réseau au contrôleur d'imprimante est interrompue.
		Scanner occupé	
		Surcapacité	Bouteille de toner usagé pleine.
		Défaillance pièces optionnelles	
		Papier vide	Le bac de papier est vide
		Papier presque vide	Le bac de papier est presque vide.
		Bac réception plein	
		Durée de vie des pièces	Les consommables sont épuisés.
		Fin de vie de Pièces presque Atteinte	Les consommables sont presque épuisés.
		Avertissement	Certains problèmes sont survenus lors de l'acquisition de l'état de l'appareil.
	Prêt	Economie d'énergie	L'appareil se trouve en mode d'économie d'énergie.
		Copie	
		Impression en cours	
		Traitement en cours	
		(vide)	L'appareil est prêt