



Fiery X3eTY2 65C-KM Color Server



Impression couleur

© 2006 Electronics for Imaging, Inc. Les *Informations juridiques* rédigées pour ce produit s'appliquent au contenu du présent document.

45057653

15 novembre 2006

TABLE DES MATIÈRES

INTRODUCTION	7
Terminologie et conventions	7
A propos de ce document	8
Principales fonctions de ColorWise	9
COLORWISE PRO TOOLS	11
A propos du présent chapitre	12
Configuration de ColorWise Pro Tools sur un ordinateur Windows	13
Installation de ColorWise Pro Tools	13
Installation des profils ICC	13
Configuration de la connexion	15
Modification de la configuration	17
Configuration de ColorWise Pro Tools sur un ordinateur Mac OS	17
Installation de ColorWise Pro Tools sur un ordinateur Mac OS	17
Installation des profils ColorSync	18
Configuration de la connexion	20
Modification de la configuration	22
Utilisation de ColorWise Pro Tools	23
Utilisation de Calibrator	23
Utilisation de Color Editor	23
Utilisation de Profile Manager	27
Utilisation de Spot-On	34
Utilisation de Color Setup	34

CALIBRAGE	37
A propos du présent chapitre	38
Calibrage avec Calibrator de ColorWise Pro Tools	39
Démarrage de Calibrator	39
Mode Expert	40
Application de mesures à plusieurs jeux de calibrage	42
Rétablissement des mesures de calibrage par défaut	42
Calibrage avec ColorCal	43
Calibrage avec le DTP32 ou DTP32 Series II	47
Calibrage avec le DTP41	49
Calibrage avec l'ED-100	52
Calibrage avec l'ES-1000	55
Calibrage à partir de l'afficheur tactile du Fiery X3eTY2	58
Calibrage avec ColorCal	58
Qu'est-ce que le calibrage ?	60
Présentation du calibrage	60
Principe de fonctionnement du calibrage	60
Périodicité du calibrage	62
Vérification du statut du calibrage	63
SPOT-ON	64
Utilisation de Spot-On	64
Démarrage de Spot-On	65
Fenêtre principale de Spot-On	66
Utilisation des couleurs existantes	67
Création de couleurs personnalisées	69
Téléchargement de groupes de couleurs personnalisées	70
Téléchargement de groupes de couleurs personnalisées vers un ordinateur	71
Modification des valeurs chromatiques	71
Utilisation d'un instrument de mesure pour définir les couleurs	76
Rétablissement des valeurs d'usine pour les couleurs par défaut	77
Enregistrement des modifications et fermeture de Spot-On	77

Spot-On et couleurs de remplacement	78
Création d'une couleur de remplacement	78
Définition des valeurs d'une couleur de remplacement	80
Impression d'une tâche avec une couleur de remplacement	83
Boîte de dialogue relative aux couleurs de remplacement	84
Principes liés aux couleurs de remplacement	85
Téléchargement (envoi et réception) d'un groupe de couleurs de remplacement	88

OPTIONS D'IMPRESSION COLORWISE

A propos du présent chapitre	89
-------------------------------------	----

Gestion des couleurs sur le Fiery X3eTY2	90
---	----

Options d'impression ColorWise	91
---------------------------------------	----

Trapping auto	91
Détection du noir	91
Surimpression du noir	92
Texte et graphiques en noir	93
Profil de simulation CMJN	95
Méthode de simulation CMJN	96
Activer surimpression	96
Surimpression composite	97
Profil de sortie	97
Gris avec noir uniquement	98
Rendu des couleurs	99
Séparation RVB	100
Profil source RVB	101
Correspondance tons directs	102
Remplacer les couleurs	103

Pilotes d'imprimante et options d'impression	104
---	-----

Définition des options d'impression pour Windows	104
Définition des options de gestion des couleurs sous Mac OS	106
Utilisation des Paramètres couleur professionnels pour activer les profils Device Link	108

IMPORTATION DES MESURES DE DENSITÉ	110
Format de fichier simple ASCII	110
Exemple de densité 1D Status T pour une page de 21 échantillons d'EFI	111
Exemple de densité 1D Status T pour une page de 34 échantillons d'EFI	111
Exemple de densité 1D Status T pour une page quelconque	112
INDEX	113

INTRODUCTION





Ce document explique comment gérer les sorties couleur sur le Fiery X3eTY2 65C-KM Color Server et donne des informations sur le calibrage et les profils couleur.

Ce document fait partie d'une documentation qui comprend plusieurs ouvrages destinés aux utilisateurs et aux administrateurs système. Consultez les autres ouvrages disponibles dans votre entreprise pour obtenir une description complète de votre Fiery X3eTY2 65C-KM Color Server.

Pour plus d'informations sur les systèmes d'exploitation pris en charge et la configuration requise, voir *Bienvenue*.

Terminologie et conventions

Ce document utilise la terminologie et les conventions suivantes.

Le terme ou la convention	signifie
Aero	Fiery X3eTY2 (dans les illustrations et les exemples)
Command WorkStation	Command WorkStation, Windows Edition, et Command WorkStation, Macintosh Edition
Copieur	Copieur 65C-KM
Fiery X3eTY2	Fiery X3eTY2 65C-KM Color Server
Mac OS	Apple Mac OS X
Titres en <i>italique</i>	Autres ouvrages de cette documentation
Windows	Microsoft Windows 2000, Windows XP, Windows Server 2003
	Sujets pour lesquels des informations supplémentaires sont disponibles en démarrant l'aide du logiciel.
	Astuces et informations
	Informations importantes
	Informations importantes sur des problèmes pouvant engendrer un danger physique pour vous-même ou les autres.

A propos de ce document

Ce document est organisé de manière à vous fournir des informations importantes sur la gestion des sorties couleur sur votre Fiery X3eTY2.

Ce document aborde les sujets suivants :

- Installation et configuration de ColorWise Pro Tools.
- Utilisation des utilitaires Color Editor, Profile Manager et Color Setup.
- Présentation du calibrage et description des différentes méthodes pour calibrer le Fiery X3eTY2 avec Calibrator de ColorWise Pro Tools.
- Utilisation de Spot-On pour gérer les tons directs.
- Définition des options d'impression ColorWise sur les ordinateurs Windows et Mac OS.
- Descriptions du format de fichier Simple ASCII (SAIFF), qui peut être utilisé pour importer les mesures de densité de toner effectuées par les densitomètres.

REMARQUE : Le *Glossaire* définit les termes et concepts tels que « espace couleur », « tons directs », « gamme des couleurs » et « profil source », qui sont signalés en gras tout au long de ce guide. Si vous débutez dans le domaine de l'impression couleur de bureau ou si un terme ne vous est pas familier, consultez le *Glossaire*.

Principales fonctions de ColorWise

ColorWise, système de gestion des couleurs (SGC) intégré au Fiery X3eTY2, permet aux utilisateurs, aussi bien expérimentés que débutants, d'optimiser leurs sorties couleur pour différents types de travaux. Les options par défaut de ColorWise donnent des couleurs de haute qualité sans réglage préalable, à partir de nombreuses applications Windows et Mac OS. Cela signifie que des utilisateurs occasionnels peuvent obtenir d'excellents résultats sans avoir à connaître ou modifier les réglages couleur du Fiery X3eTY2.

Afin de conserver des couleurs régulières dans le temps, calibrez le Fiery X3eTY2 régulièrement. ColorWise Pro Tools comprend un outil simple d'utilisation qui permet d'effectuer un calibrage à l'aide du module de numérisation intégré au copieur ou à l'aide d'un **spectrophotomètre** fourni en option ou d'un **densitomètre** (voir « Calibrage », à la page 37).

Les fonctions ColorWise vous permettent de modifier les résultats d'impression. En fonction de vos besoins, vous pouvez donc :

- Définir le comportement de l'impression **CMJN** pour simuler les normes **DIC**, **Euroscale**, **SWOP** et autres normes d'impression offset.
- Obtenir une excellente correspondance des couleurs PANTONE et autres **tons directs** lors d'une impression en quadrichromie ou sur des presses utilisant des plaques supplémentaires personnalisées.
- Sélectionner un **dictionnaire de rendu des couleurs** (CRD), appelé également rendu des couleurs, pour l'impression **RVB**. Les CRD permettent une impression dense, aux couleurs saturées pour les **graphiques de présentation**, ou précise et régulière pour les photographies. Ils offrent également des rendus colorimétriques absolus et relatifs pour les besoins spéciaux.
- Définir la source des données couleur RVB pour une conversion couleur optimale des données RVB en l'absence d'informations sur leur source.
- Déterminer si les données RVB doivent être converties dans la gamme complète des couleurs du copieur ou si elles doivent d'abord être converties dans la gamme d'un autre périphérique telle qu'une norme d'imprimerie. Cette fonction s'avère pratique pour faire en sorte que des périphériques différents traitent les données RVB de la même façon, ainsi que pour voir le résultat d'un fichier RVB dans différentes conditions d'impression sans avoir à retraiter chaque fois ses données.

La **gestion des couleurs ColorWise (ColorWise)** offre une architecture couleur ouverte qui permet aux utilisateurs de personnaliser le Fiery X3eTY2 afin de répondre à de nouveaux besoins. ColorWise prend en charge les **profils ICC**, qui sont des profils couleur standard définissant le comportement couleur d'un périphérique. Les profils utilisant la version 4 des spécifications ICC (version 4.2.0.0) sont pris en charge, tout comme ceux utilisant la version 2. Le téléchargement des profils ICC sur le Fiery X3eTY2 vous permet de simuler une presse personnalisée (ou un autre copieur) et d'imprimer avec précision les couleurs d'un moniteur ou d'un scanner particulier. De plus, vous pouvez créer des profils ICC personnalisés pour le copieur.

ColorWise permet également d'utiliser un densitomètre **Status T** quelconque par importation des données dans un format de fichier standard (voir « [Importation des mesures de densité](#) », à la page 110). Dans ce cas, il est important de noter que la qualité de l'instrument utilisé détermine la qualité du **calibrage**.

COLORWISE PRO TOOLS

Les options par défaut de ColorWise donnent des couleurs de haute qualité sans réglage préalable, à partir de nombreuses applications Windows et Mac OS. Cela signifie que des utilisateurs occasionnels peuvent obtenir d'excellents résultats sans avoir à connaître ou modifier les réglages couleur du Fiery X3eTY2. Le système de gestion des couleurs de ColorWise (SGC) permet également aux utilisateurs chevronnés d'obtenir une excellente sortie couleur. ColorWise Pro Tools permet aux utilisateurs de personnaliser les paramètres pour optimiser leurs sorties couleur en fonction de différents types de travaux.

Conçu de manière à offrir une grande souplesse pour le contrôle de l'impression couleur, ColorWise Pro Tools propose les outils suivants de gestion des couleurs :

- Calibrator (pour calibrer le Fiery X3eTY2 de différentes façons)
- Color Editor (pour personnaliser les profils de simulation et de sortie)
- Profile Manager (pour gérer les profils)
- Spot-On (pour définir les équivalents CMJN des tons directs)
- Color Setup (pour définir les options d'impression par défaut de ColorWise)

A propos du présent chapitre

Ce chapitre décrit les procédures pour installer, configurer et utiliser ColorWise Pro Tools sur les ordinateurs Windows et Mac OS.

Plate-forme	Fonction	Voir
Windows	Installer ColorWise Pro Tools	page 13
	Installer les profils ICC	page 13
	Configurer la connexion	page 15
	Modifier la configuration	page 17
Mac OS	Installer ColorWise Pro Tools	page 17
	Installer les profils ColorSync	page 18
	Configurer la connexion	page 20
	Modifier la configuration	page 22
Windows et Mac OS	Utiliser Calibrator	page 23
	Utiliser Color Editor	page 23
	Utiliser Profile Manager	page 27
	Utiliser Spot-On	page 34
	Utiliser Color Setup	page 34

Configuration de ColorWise Pro Tools sur un ordinateur Windows

Les sections suivantes décrivent comment installer ColorWise Pro Tools et d'autres fichiers et configurer la connexion sur un ordinateur Windows.

Installation de ColorWise Pro Tools

Sur un ordinateur Windows, toute installation de logiciels utilisateur s'effectue à l'aide du programme d'installation des Logiciels Utilisateur Fiery. Les procédures du manuel *Utilitaires* expliquent comment procéder à l'aide du DVD Logiciels Utilisateur ou à partir du réseau.

Pour utiliser ColorWise Pro Tools sur un ordinateur Windows, vous devez installer Sun Java 5. Si ce fichier n'est pas installé sur votre ordinateur, le programme d'installation de ColorWise Pro Tools lance automatiquement le processus d'installation. Suivez les instructions qui s'affichent à l'écran.

Installation des profils ICC

Vous pouvez copier des profils ICC supplémentaires sur votre ordinateur à partir du Fiery X3eTY2. Ils peuvent être utilisés avec des applications qui prennent en charge les normes ICC, telles que Adobe Photoshop. Pour la plupart des applications ICC, ces fichiers doivent être installés dans le dossier Color. Les fichiers à utiliser avec ColorWise Pro Tools peuvent être placés dans un autre dossier de votre choix.

POUR INSTALLER LES PROFILS ICC SOUS WINDOWS

- 1 Recherchez le Fiery X3eTY2 sur le réseau à l'aide de l'adresse IP ou du nom de serveur DNS.**
- 2 Saisissez le nom et le mot de passe utilisateur, si nécessaire.**

Adressez-vous à votre administrateur réseau pour savoir si cela est nécessaire.
- 3 Double-cliquez sur le répertoire PC_User_SW.**
- 4 Ouvrez le dossier ICC.**
- 5 Cliquez avec le bouton droit de la souris sur le profil souhaité, puis cliquez sur Installer un profil.**

Les profils sont installés automatiquement dans le dossier Windows\system32\spool\drivers\color (Windows XP) ou WINNT\system 32\spool\drivers\color (Windows 2000) de votre ordinateur.

Fichiers couleur

Vous pouvez copier des fichiers supplémentaires à partir du Fiery X3eTY2. La plupart sont des fichiers PostScript qui peuvent être téléchargés et imprimés à l'aide de la Command WorkStation.

Dossier Windows
Color Files

CMYK Color Reference.ps : Fichier PostScript de 11 pages au format A4, servant de référence pour la définition des couleurs CMJN dans les applications.

PANTONE Book.ps : Fichier PostScript de 20 pages au format A4, permettant de voir l'équivalent PANTONE le plus proche, pour papier brillant, pouvant être obtenu avec le Fiery X3eTY2 et votre modèle de copieur. La méthode utilisée pour imprimer le fichier PANTONE Book.ps dépend du paramètre Correspondance tons directs. Pour plus d'informations, voir « Options d'impression ColorWise », à la page 89.

RGB page 01.doc : Fichier pouvant être imprimé à partir de Microsoft Word 97 ou version ultérieure, pour voir quelles sont les couleurs RVB disponibles.

RGB page 02.ppt : Fichier pouvant être imprimé à partir de PowerPoint 6.0 ou version ultérieure, pour voir quelles sont les couleurs RVB disponibles.

Dossier Color Bars
(dans le dossier
Windows
Color Files)

FieryColorBar.eps : Fichier pouvant être utilisé pour imprimer une barre de contrôle des couleurs.

Dossier PS Files
(dans le dossier
Windows Color
Files\Calibration
Files)

Custom21.ps, Custom34.ps, Standard21.ps et Standard34.ps : Fichiers PostScript d'échantillons couleur permettant d'effectuer des mesures.

Les chiffres figurant dans les noms de fichiers indiquent le nombre d'échantillons sur la page. Les fichiers utilisateur sont fournis pour vous permettre de télécharger des échantillons de mesures tenant compte du calibrage actuel du copieur. Les fichiers standard sont fournis pour vous permettre de télécharger des échantillons de mesures qui ne tiennent pas compte du calibrage actuel du copieur.

REMARQUE : Ces fichiers sont destinés à des utilisateurs chevronnés et ne doivent pas être employés pour le calibrage quotidien.

Dossier Halftone
Calibration Files
(dans le dossier
Windows Color
Files\Calibration
Files)

Images de pages de mesure pour différents instruments de calibrage et formats papier, utilisées pour calibrer le Fiery X3eTY2 pour plusieurs types de trames. Ces fichiers sont fournis pour Photoshop et d'autres applications.

REMARQUE : Pour le densitomètre X-Rite DTP32 Series II, utilisez le fichier de calibrage destiné au densitomètre X-Rite DTP32.

Configuration de la connexion

Lors de la première utilisation de ColorWise Pro Tools, vous devez configurer la connexion au Fiery X3eTY2.

AVANT DE COMMENCER

- **Imprimez la page de configuration à partir de l'afficheur tactile du Fiery X3eTY2 et notez l'adresse IP du Fiery X3eTY2.**

ou

Imprimez la page de configuration à partir de la Command WorkStation et notez l'adresse IP du Fiery X3eTY2.

Cette page contient des informations dont vous avez besoin pour configurer la connexion (par exemple, l'adresse IP). Pour les installations TCP/IP, vous pouvez utiliser le nom du serveur de noms de domaines (DNS) du Fiery X3eTY2 au lieu de l'adresse IP. Assurez-vous que le Fiery X3eTY2 est enregistré dans un DNS utilisé par votre réseau. Pour plus d'informations, voir la documentation fournie avec votre système Windows.

POUR CONFIGURER LA CONNEXION POUR COLORWISE PRO TOOLS

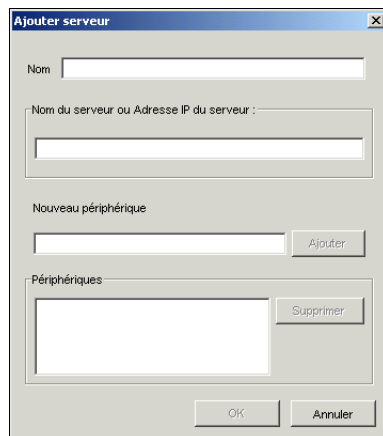
- 1 **Lancez ColorWise Pro Tools.**
- 2 **Si la boîte de dialogue Choisir le périphérique d'impression s'affiche, cliquez sur Ajouter.**
- 3 **Entrez les informations appropriées pour le Fiery X3eTY2.**

Nom : Entrez le nom de votre choix pour le Fiery X3eTY2. Il ne doit pas nécessairement correspondre au nom de serveur réel du Fiery X3eTY2.

REMARQUE : Ce nom ne peut contenir aucun des caractères suivants :
[] _ " ' <espace> <tabulation>

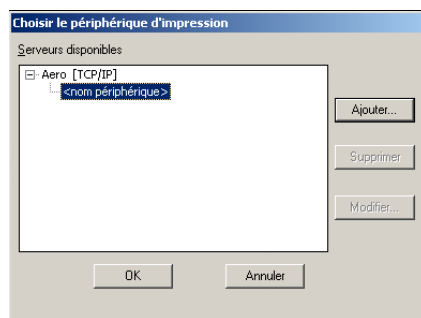
Nom du serveur ou Adresse IP du serveur : Saisissez l'adresse IP (ou le nom DNS) du Fiery X3eTY2.

Nouveau périphérique : Saisissez le nom du périphérique auquel le Fiery X3eTY2 est connecté : 65C-KM.



- 4 Lorsque vous avez saisi toutes les informations, cliquez sur **Ajouter**.
- 5 Le nom du périphérique (65C-KM) étant sélectionné dans la liste des périphériques, cliquez sur **OK**.

Le Fiery X3eTY2 apparaît dans la liste des serveurs disponibles. La première ligne indique le nom que vous avez donné au Fiery X3eTY2, suivi du protocole. La seconde ligne affiche le nom du périphérique.



- 6 Le nom du périphérique étant sélectionné dans la liste des serveurs disponibles, cliquez sur **Sélectionner**.

La fenêtre principale de ColorWise Pro Tools apparaît.

Modification de la configuration

Modifiez la configuration chaque fois qu'une information change au niveau du Fiery X3eTY2 ou du réseau (nom du serveur ou adresse IP, par exemple). Avant de configurer la connexion, modifiez les informations concernées au niveau de la configuration du Fiery X3eTY2.

POUR MODIFIER LA CONFIGURATION

- 1 **Pour ajouter un nouveau Fiery X3eTY2, cliquez sur Ajouter. Configurez la boîte de dialogue Ajouter un nouveau serveur comme cela est décrit aux étapes 3 à 5 de la procédure précédente.**
- 2 **Pour retirer un Fiery X3eTY2, sélectionnez-le par son nom et cliquez sur Supprimer.**
- 3 **Pour modifier les informations, sélectionnez le Fiery X3eTY2 par son nom et cliquez sur Modifier. Apportez les modifications nécessaires dans la boîte de dialogue Modifier les paramètres du serveur et cliquez sur OK.**

La liste des serveurs disponibles reflète vos modifications.

Configuration de ColorWise Pro Tools sur un ordinateur Mac OS

Les sections suivantes décrivent comment installer ColorWise Pro Tools et d'autres fichiers et configurer la connexion sur un ordinateur Mac OS.

Installation de ColorWise Pro Tools sur un ordinateur Mac OS

Avant de commencer toute installation, déterminez l'emplacement d'installation sur votre disque dur pour chaque élément. Sinon, les logiciels seront placés par défaut dans le dossier Fiery.

POUR INSTALLER COLORWISE PRO TOOLS SUR UN ORDINATEUR MAC OS À L'AIDE DU DVD LOGICIELS UTILISATEUR

- 1 **Insérez le DVD Logiciels Utilisateur dans le lecteur de DVD.**
- 2 **Parcourez le dossier à la recherche de votre système d'exploitation.**
- 3 **Double-cliquez sur l'icône d'installation de ColorWise Pro Tools.**
- 4 **Suivez les instructions qui s'affichent à l'écran.**
- 5 **Si vous y êtes invité, cliquez sur Quitter pour fermer le programme d'installation.**

POUR INSTALLER COLORWISE PRO TOOLS SUR UN ORDINATEUR MAC OS À PARTIR DU RÉSEAU

- 1 Choisissez **Se connecter au serveur** dans le menu **Aller**.
- 2 Saisissez **smb://** suivi de l'adresse IP du Fiery X3eTY2, puis cliquez sur **Se connecter**.
Si vous ne parvenez pas à localiser le Fiery X3eTY2, adressez-vous à votre administrateur de réseau.
- 3 Saisissez le nom et le mot de passe utilisateur, si nécessaire.
Adressez-vous à votre administrateur réseau pour savoir si cela est nécessaire.
- 4 Double-cliquez sur l'icône du répertoire **Mac_User_SW**.
- 5 Ouvrez le dossier **OSX**.
- 6 Double-cliquez sur l'icône d'installation de **ColorWise Pro Tools**.
- 7 Suivez les instructions qui s'affichent à l'écran.
- 8 Si vous y êtes invité, cliquez sur **Quitter** pour fermer le programme d'installation.

Installation des profils ColorSync

Vous pouvez copier des profils ICC supplémentaires sur votre ordinateur à partir du Fiery X3eTY2. Ils peuvent être utilisés avec des applications qui prennent en charge les normes ICC, telles que Adobe Photoshop. Pour la plupart des applications ICC, ces fichiers doivent être installés dans le dossier Bibliothèque: ColorSync. Dans le cas de ColorWise Pro Tools, ils peuvent être copiés dans n'importe quel dossier.

POUR INSTALLER LES PROFILS COLORSYNC SUR UN ORDINATEUR MAC OS

- 1 Choisissez **Se connecter au serveur** dans le menu **Aller**.
- 2 Saisissez **smb://** suivi de l'adresse IP du Fiery X3eTY2, puis cliquez sur **Se connecter**.
Si vous ne parvenez pas à localiser le Fiery X3eTY2, adressez-vous à votre administrateur de réseau.
- 3 Saisissez le nom et le mot de passe utilisateur, si nécessaire.
Adressez-vous à votre administrateur réseau pour savoir si cela est nécessaire.
- 4 Double-cliquez sur le répertoire **Mac_User_SW**.
- 5 Ouvrez le dossier **ColorSync**.
- 6 Installez les profils dans **Bibliothèque: ColorSync: Profiles**.
Après avoir installé les fichiers ColorSync, pour plus d'informations sur la définition des profils ColorSync, comme EFIRGB, voir la documentation de ColorSync.

Fichiers couleur

Vous pouvez copier des fichiers supplémentaires à partir du DVD Logiciels Utilisateur. La plupart sont des fichiers PostScript qui peuvent être téléchargés et imprimés à l'aide de la Command WorkStation.

Dossier Mac
Color Files

CMYK Color Reference.ps : Fichier PostScript de 11 pages au format A4, servant de référence pour la définition des couleurs CMJN dans les applications.

PANTONE Book.ps : Fichier PostScript de 20 pages au format A4, permettant de voir l'équivalent PANTONE le plus proche, pour papier brillant, pouvant être obtenu avec le Fiery X3eTY2 et votre modèle de copieur. La méthode utilisée pour imprimer le fichier PANTONE Book.ps dépend du paramètre Correspondance tons directs. Pour plus d'informations, voir « [Options d'impression ColorWise](#) », à la page 89.

RGB page 01.doc : Fichier pouvant être imprimé à partir de Microsoft Word 97 ou version ultérieure, pour voir quelles sont les couleurs RVB disponibles.

RGB page 02.ppt : Fichier pouvant être imprimé à partir de PowerPoint 6.0, ou version ultérieure, pour voir quelles sont les couleurs RVB disponibles.

Dossier Color Bars
(dans le dossier
Mac Color Files)

FieryColorBar.eps : Fichier pouvant être utilisé pour imprimer une barre de contrôle des couleurs.

Dossier PS Files
(dans le dossier
Mac Color Files:
Calibration Files)

Custom21.ps, Custom34.ps, Standard21.ps et Standard34.ps : Fichiers PostScript d'échantillons couleur permettant d'effectuer des mesures.

Les chiffres figurant dans les noms de fichiers indiquent le nombre d'échantillons sur la page. Les fichiers utilisateur sont fournis pour vous permettre de télécharger des échantillons de mesures tenant compte du calibrage actuel. Les fichiers standard permettent quant à eux de télécharger des échantillons qui ignorent ce calibrage.

REMARQUE : Ces fichiers sont destinés à des utilisateurs chevronnés et ne doivent pas être employés pour le calibrage quotidien.

Dossier Halftone
Calibration Files
(dans le dossier
Mac Color Files:
Calibration Files)

Images de pages de mesure pour différents instruments de calibrage et formats papier, utilisées pour calibrer le Fiery X3eTY2 pour plusieurs types de trames. Ces fichiers sont fournis pour Photoshop et d'autres applications.

REMARQUE : Pour le densitomètre X-Rite DTP32 Series II, utilisez le fichier de calibrage destiné au densitomètre X-Rite DTP32.

Configuration de la connexion

Lors de la première utilisation de ColorWise Pro Tools, vous devez configurer la connexion au Fiery X3eTY2.

REMARQUE : ColorWise Pro Tools n'est pris en charge que sur un réseau TCP/IP.

AVANT DE COMMENCER

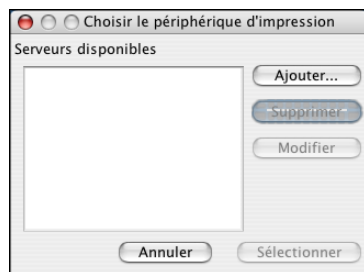
- **Imprimez la page de configuration à partir de l'afficheur tactile du Fiery X3eTY2 et notez l'adresse IP du Fiery X3eTY2.**
- ou
- **Imprimez la page de configuration à partir de la Command WorkStation et notez l'adresse IP du Fiery X3eTY2.**

Cette page présente les informations dont vous avez besoin pour configurer la connexion. Pour les installations TCP/IP, vous pouvez utiliser le nom du serveur de noms de domaines (DNS) du Fiery X3eTY2 au lieu de l'adresse IP. Assurez-vous que le Fiery X3eTY2 est enregistré dans un DNS utilisé par votre réseau. Pour plus d'informations, voir la documentation fournie avec votre système Macintosh.

POUR CONFIGURER LA CONNEXION POUR COLORWISE PRO TOOLS

- 1 **Double-cliquez sur l'icône ColorWise Pro Tools.**

La boîte de dialogue Choisir le périphérique d'impression s'affiche.



- 2 Si la boîte de dialogue Absence de serveur configuré s'affiche, cliquez sur OK. Si la boîte de dialogue Choisir le périphérique d'impression s'affiche, cliquez sur Ajouter.



- 3 Entrez les informations appropriées pour le Fiery X3eTY2.

Nom : Entrez le nom de votre choix pour le Fiery X3eTY2. Il ne doit pas nécessairement correspondre au nom de serveur du Fiery X3eTY2.

REMARQUE : Ce nom ne peut contenir aucun des caractères suivants :
[] _ " ' <espace> <tabulation>

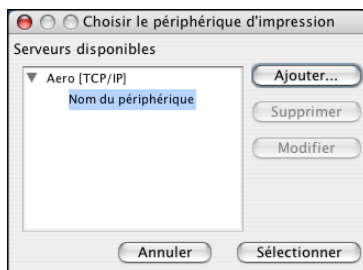
Nom du serveur ou Adresse IP du serveur : Saisissez l'adresse IP (ou le nom DNS ou hôte) du Fiery X3eTY2.

Nouveau périphérique : Saisissez le nom du périphérique auquel le Fiery X3eTY2 est connecté : 65C-KM. Ce nom apparaît dans la section sur la configuration de l'imprimante de la page de configuration.

- 4 Lorsque vous avez saisi toutes les informations, cliquez sur Ajouter.

5 Le nom du périphérique étant sélectionné dans la liste des périphériques, cliquez sur OK.

Le Fiery X3eTY2 apparaît dans la liste des serveurs disponibles. La première ligne indique le nom que vous avez donné au Fiery X3eTY2, suivi du protocole. La seconde ligne donne le nom du périphérique.



6 Le nom du périphérique étant sélectionné dans la liste des serveurs disponibles, cliquez sur Sélectionner.

La fenêtre principale de ColorWise Pro Tools apparaît.

Modification de la configuration

Modifiez la configuration chaque fois qu'une information change au niveau du Fiery X3eTY2 ou du réseau (nom du serveur ou adresse IP, par exemple). Avant de configurer la connexion, modifiez les informations concernées au niveau de la configuration du Fiery X3eTY2.

POUR MODIFIER LA CONFIGURATION

- 1 Pour ajouter un nouveau Fiery X3eTY2, cliquez sur Ajouter. Configurez la boîte de dialogue Ajouter un nouveau serveur comme cela est décrit aux étapes 3 à 5 de la procédure précédente.**
- 2 Pour retirer un Fiery X3eTY2, sélectionnez-le par son nom et cliquez sur Supprimer.**
- 3 Pour modifier les informations, sélectionnez le Fiery X3eTY2 par son nom et cliquez sur Modifier. Apportez les modifications nécessaires dans la boîte de dialogue Modifier les paramètres du serveur et cliquez sur OK.**

La liste des serveurs disponibles reflète vos modifications.

Utilisation de ColorWise Pro Tools

ColorWise Pro Tools vous offre un contrôle souple sur l'impression couleur en vous permettant de calibrer le Fiery X3eTY2, personnaliser les profils de simulation et de sortie, gérer les profils sur le Fiery X3eTY2, gérer les tons directs et définir les valeurs par défaut des options d'impression ColorWise.

Utilisation de Calibrator

L'outil Calibrator de ColorWise Pro Tools permet de calibrer le Fiery X3eTY2 avec la méthode de mesure de votre choix. Pour plus d'informations sur le calibrage du Fiery X3eTY2, voir [page 37](#).

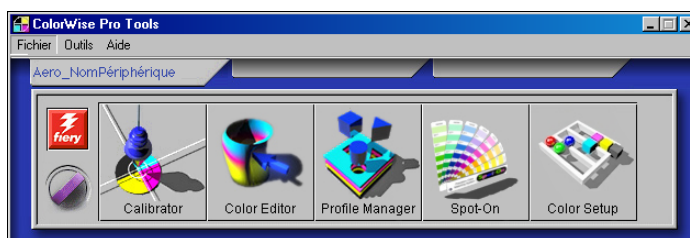
Utilisation de Color Editor

L'outil Color Editor de ColorWise Pro Tools permet de créer des profils personnalisés à partir de profils de simulation ou de sortie existants, en les modifiant et en les enregistrant sous un autre nom. Avec Color Editor, vous pouvez créer, sur le Fiery X3eTY2, un profil parfaitement adapté à vos besoins. Vous pouvez y accéder soit directement, en cliquant sur son icône dans la fenêtre principale de ColorWise Pro Tools, soit indirectement via Profile Manager.

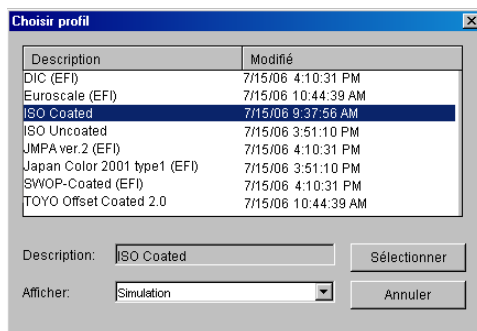
REMARQUE : Vous ne pouvez pas modifier les profils source. Seuls les profils de simulation et de sortie peuvent être personnalisés.

POUR UTILISER COLOR EDITOR

- 1 Lancez ColorWise Pro Tools et connectez-vous au Fiery X3eTY2.

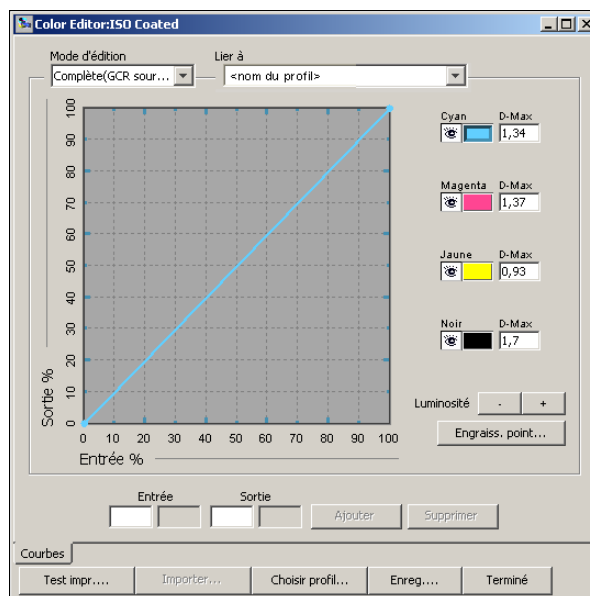


- 2 Cliquez sur Color Editor.



La liste Simulation affiche les profils de simulation qui résident sur le Fiery X3eTY2. La liste Sortie affiche les profils de sortie qui résident sur le Fiery X3eTY2.

3 Sélectionnez un profil et cliquez sur Sélectionner.



Pour plus d'informations sur Color Editor, voir l'aide de ColorWise Pro Tools.

Réglage de la balance des gris

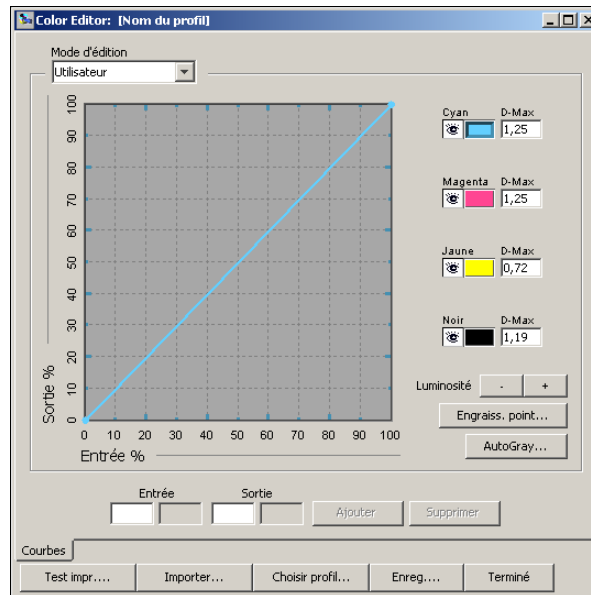
La fonction AutoGray permet d'utiliser le scanner intégré au copieur comme instrument de mesure pour régler la balance des gris des profils de sortie. La balance des gris fait référence à la qualité des tons gris neutre dans un profil. Dans de nombreux cas, ces tons peuvent avoir une dominante de couleur bleutée ou rougeâtre. La fonction AutoGray vous permet de rétablir les gris neutres. Si la balance des gris du copieur est satisfaisante, vous n'avez pas besoin d'utiliser la fonction AutoGray.

POUR CORRIGER LA BALANCE DES GRIS D'UN PROFIL DE SORTIE

- 1 Lancez ColorWise Pro Tools et cliquez sur Color Editor.
- 2 Sélectionnez Sortie dans la liste Afficher.

3 Sélectionnez un profil à modifier et cliquez sur Sélectionner.

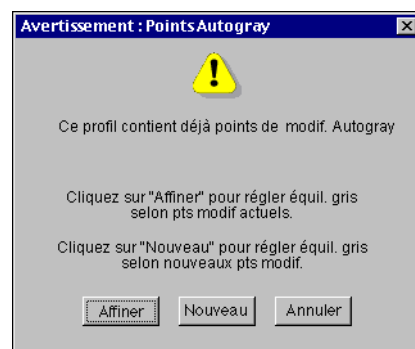
Vous pouvez également ouvrir Profile Manager, sélectionner un profil et cliquer sur Modifier pour lancer Color Editor.



4 Sélectionnez Utilisateur dans le menu Mode d'édition.

5 Cliquez sur AutoGray.

6 Si le profil de sortie ne contient aucun point de modification, passez à l'étape 8. Si le profil de sortie contient des points de modification venant d'une session précédente de AutoGray, choisissez Affiner ou Nouveau.

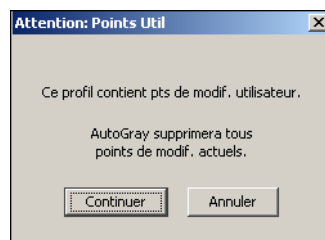


Affiner réutilise les points de modification d'une précédente session pour les rendre plus précis. Affiner est facultatif, utilisez-le uniquement si la balance des gris de votre document de test nécessite des améliorations après la première session AutoGray. Si, après deux applications Affiner, le problème n'est pas résolu, il est probable que votre document de test ne répond pas au profil de sortie de manière correcte, ou que le profil de sortie que vous modifiez ne décrive pas de manière adéquate le copieur et les conditions d'impression réelles. Il n'est pas recommandé d'appliquer Affiner plus de deux fois.

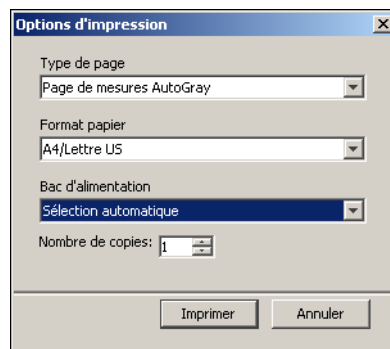
Nouveau lance une nouvelle session AutoGray en éliminant d'abord tous les points de modification d'une précédente session. Choisir Nouveau est recommandé lorsque vous avez effectué plus de deux applications Affiner.

7 Si le profil de sortie contient des points de modification saisis par un utilisateur, choisissez Continuer pour retirer les points et poursuivre avec les réglages AutoGray.

Continuer lance une nouvelle session AutoGray en éliminant d'abord tous les points de modification saisis par un utilisateur. AutoGray ne peut pas modifier ces points.



8 Dans la boîte de dialogue Options d'impression qui s'affiche, choisissez le bac d'alimentation à utiliser pour la page d'échantillons et cliquez sur Imprimer.



Le menu Type de page sélectionne automatiquement la page d'échantillons AutoGray.

Le format papier est automatiquement défini sur A4/Lettre US.

- 9 Cliquez sur OK pour confirmer l'impression de la page d'échantillons.
- 10 Récupérez la page sur le copieur.
- 11 Suivez les instructions de la boîte de dialogue pour placer la bande de niveaux de gris Kodak et la page d'échantillons AutoGray sur la vitre du copieur et cliquez sur Continuer.

Des messages affichent la progression du réglage de la balance des gris.

- 12 Lorsque le réglage est terminé, cliquez sur OK.
Color Editor affiche la courbe du profil de sortie après réglage. De nouveaux points de modification ont été insérés par AutoGray pour modifier la balance des gris, tel qu'un utilisateur chevronné aurait pu le faire manuellement.
- 13 Pour apporter des modifications à la courbe du profil de sortie, cliquez à nouveau sur AutoGray.
- 14 Choisissez Affiner pour créer la courbe ou Nouveau pour avoir une nouvelle courbe à modifier.

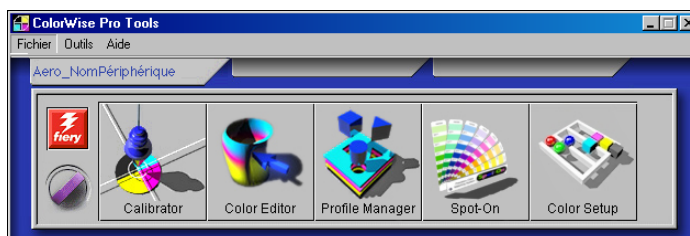
Pour plus d'informations sur ces étapes, voir [page 26](#).

Utilisation de Profile Manager

L'outil Profile Manager de ColorWise Pro Tools permet de gérer et de modifier les profils ICC.

POUR UTILISER PROFILE MANAGER

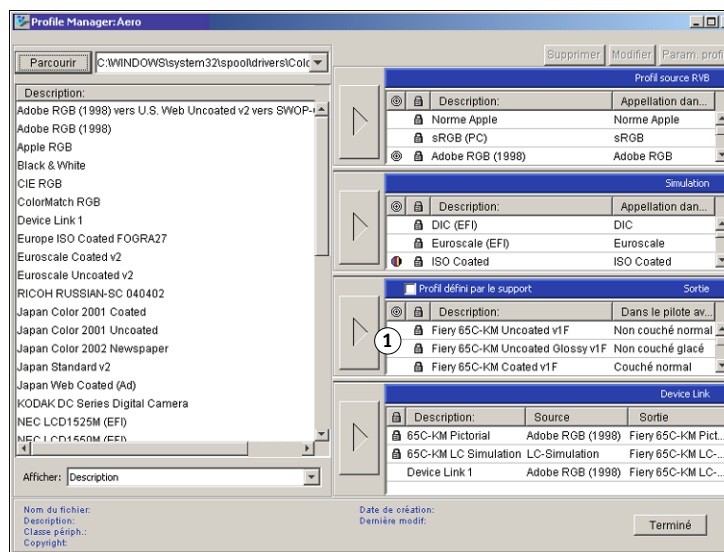
- 1 Lancez ColorWise Pro Tools et connectez-vous au Fiery X3eTY2.



2 Cliquez sur Profile Manager.

La fenêtre Profile Manager s'affiche.

1 Profils de sortie



3 Cliquez sur un profil pour le sélectionner.

Des informations relatives au profil, telles que sa date de création et la version des spécifications ICC, s'affichent en bas de la fenêtre. Les profils utilisant la version 4 des spécifications ICC (version 4.2.0.0) sont pris en charge, tout comme ceux utilisant la version 2.



Pour plus d'informations sur Profile Manager, voir l'aide de ColorWise Pro Tools.

Pour plus d'informations concernant l'option Utiliser profil du support, voir la section suivante.

Pour plus d'informations sur l'utilisation des profils Device Link, voir [page 29](#).

Définition des profils par défaut

Vous pouvez utiliser Profile Manager pour définir un profil source RVB, un profil de simulation ou un profil de sortie par défaut. Le profil source RVB et le profil de simulation par défaut que vous définissez sont appliqués à toutes les tâches d'impression envoyées au Fiery X3eTY2, à moins que l'utilisateur ne les remplace à l'aide des options d'impression. Cela est également vrai pour le profil de sortie par défaut que vous définissez, à moins que l'option Utiliser profil du support ne soit activée.

Cette option détermine si les profils de sortie associés aux types de support de vos tâches d'impression doivent être appliqués automatiquement ou non. Pour plus d'informations, voir la section suivante.

Utilisation des profils de sortie correspondant aux supports

Au lieu de demander à Profile Manager d'appliquer un profil de sortie par défaut à toutes vos tâches d'impression, vous pouvez maintenir l'option Utiliser profil du support activée. Cette option applique automatiquement le profil de sortie qui a été prédéfini pour le type de support de votre tâche d'impression. Si cette dernière se compose de plusieurs supports, l'option Utiliser profil du support peut appliquer les différents profils de sortie prédéfinis pour les différents supports.

L'option Utiliser profil du support de Profile Manager est activée par défaut. Elle s'applique à toutes les tâches d'impression envoyées au Fiery X3eTY2, à moins qu'un utilisateur ne modifie les paramètres correspondants au niveau du pilote d'imprimante pour une tâche particulière.

POUR UTILISER LES PROFILS DE SORTIE CORRESPONDANT AUX SUPPORTS

- 1 Lancez ColorWise Pro Tools et cliquez sur Profile Manager.
- 2 Sélectionnez Utiliser profil du support sur la barre Sortie de Profile Manager.

Le fait de modifier la configuration de l'option Utiliser profil du support dans Profile Manager entraîne automatiquement la même modification dans Color Setup. Pour plus d'informations, voir « Utilisation de Color Setup », à la page 34.

Présentation des profils Device Link

Le Fiery X3eTY2 prend en charge l'utilisation des profils Device Link. Un profil Device Link décrit la conversion d'un espace couleur à un autre. Les profils Device Link sont restrictifs car ils définissent un processus, celui consistant à convertir un périphérique source en périphérique de destination. Lorsque vous imprimez avec un profil Device Link, vous ne choisissez pas les profils source ou de sortie car il les paramètre tous les deux. ColorWise prend en charge deux sortes de profils Device Link : Source RVB vers cible CMJN et Source CMJN vers cible CMJN.

Un profil Device Link ignore la plupart des options de gestion des couleurs car il contient toutes les informations nécessaires à la conversion de la source vers la cible.

REMARQUE : L'utilisation ou non des profils Device Link dépend du flux de la tâche.

Installation des profils Device Link

Si vous êtes administrateur, vous pouvez télécharger les profils Device Link sur le Fiery X3eTY2 en utilisant Profile Manager. Vous devez associer un profil Device Link avec les paramètres suivants :

- Un paramètre de profil source RVB ou de profil de simulation CMJN et
- Un paramètre de profil de sortie

Le profil Device Link est activé une fois ces deux paramètres définis.

Vous pouvez activer un profil Device Link de trois façons :

- Dans Color Setup de ColorWise Pro Tools, où vous sélectionnez les valeurs par défaut du profil source RVB, du profil de simulation CMJN et du profil de sortie. Ces paramètres seront appliqués à toutes les tâches, sauf si vous les modifiez pour une tâche particulière.
- Dans les pilotes d'imprimante du Fiery X3eTY2, à l'aide des Paramètres couleur professionnels, où vous sélectionnez les valeurs du profil source RVB, du profil de simulation CMJN et du profil de sortie pour une tâche d'impression.
- Dans la Command WorkStation, à l'aide des Propriétés des tâches, où vous modifiez les valeurs du profil source RVB, du profil de simulation CMJN et du profil de sortie pour une tâche donnée.

Pour plus d'informations sur l'activation des profils Device Link, voir [page 35](#). Pour plus d'informations sur l'activation des profils Device Link à l'aide des paramètres couleur professionnels dans le pilote d'imprimante du Fiery X3eTY2, voir [page 108](#).

POUR TÉLÉCHARGER LES PROFILS DEVICE LINK À L'AIDE DE PROFILE MANAGER

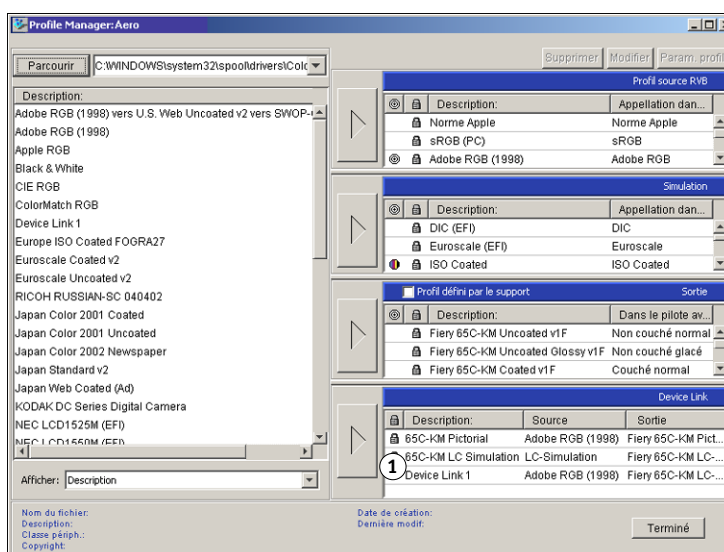
1 Dans Profile Manager, si le profil Device Link n'apparaît pas dans la liste Description, sélectionnez le dossier dans lequel il se trouve en cliquant sur Parcourir dans le coin supérieur gauche.

2 Cliquez sur OK pour ajouter le contenu du dossier à la liste Description.

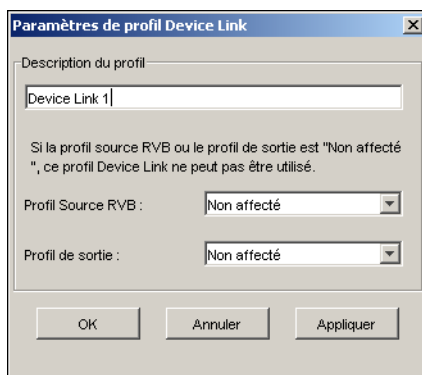
Le profil Device Link est ajouté à la liste Description.

3 Pour ajouter le profil Device Link dans la fenêtre Device Link, sélectionnez-le dans la liste Description et cliquez sur la flèche verte pointant vers la fenêtre Device Link.

1 Fenêtre Device Link



La boîte de dialogue Paramètres de profil Device Link s'affiche. Pour affecter les paramètres, utilisez la procédure suivante.



Affectation des paramètres de profil Device Link

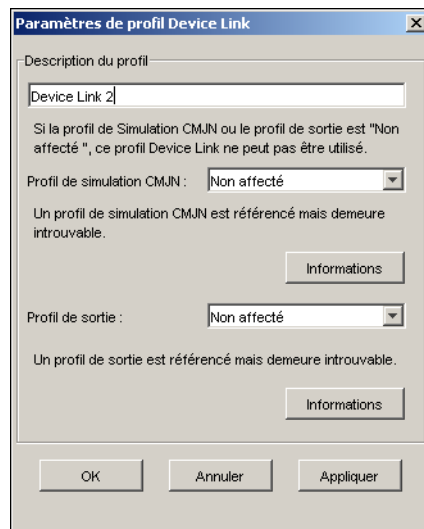
Les illustrations suivantes de la boîte de dialogue Paramètres de profil Device Link correspondent à un profil source RVB. Si vous utilisez une simulation CMJN, l'écran affiche la description d'un profil de simulation CMJN au lieu d'une description de profil source RVB.

POUR AFFECTER DES PARAMÈTRES DE PROFIL DEVICE LINK

- 1 Après avoir téléchargé le profil Device Link à l'aide de Profile Manager et l'avoir ajouté dans la fenêtre Profil Device Link, sélectionnez les profils source et de sortie pour ce profil dans la boîte de dialogue Paramètres de profil Device Link.

Si le profil Device Link est déjà associé à un profil source et à un profil de sortie, ces profils apparaissent automatiquement.

Si les profils source ou de sortie référencés dans le profil Device Link sont introuvables sur le Fiery X3eTY2, la mention « Non affecté » apparaît pour le profil source et un message signale que le profil source ou le profil de sortie est introuvable.

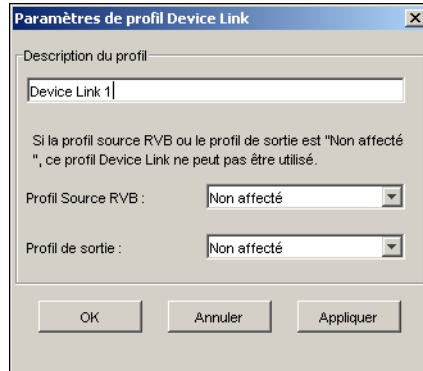


Cliquez sur Informations pour obtenir plus de détails sur le profil manquant.

Si vous installez le profil source ou le profil de sortie sur le Fiery X3eTY2 correspondant au profil manquant référencé dans le profil Device Link, la mention « Non affecté » est mise à jour automatiquement.

REMARQUE : Si le profil source ou le profil de sortie n'est pas affecté, il est impossible d'utiliser le profil Device Link. Vous devez affecter des paramètres.

- 2 Si le profil Device Link n'est associé à aucun profil source ou de sortie, sélectionnez un nom dans la zone Description du profil et les profils source et de sortie pour le profil Device Link.



- 3 Lorsque vous avez terminé d'affecter les paramètres au profil Device Link, cliquez sur OK.

Modification des profils Device Link

Il est possible de modifier les paramètres des profils Device Link en procédant comme suit.

POUR MODIFIER DES PARAMÈTRES DE PROFIL DEVICE LINK

- 1 Double-cliquez sur le profil Device Link dans la fenêtre Device Link.

La boîte de dialogue Paramètres de profil Device Link s'affiche.

- 2 Indiquez les nouveaux profils source et de sortie.
- 3 Cliquez sur Appliquer, puis sur OK.

REMARQUE : Il n'est pas possible de modifier un profil Device Link dans ColorWise Pro Tools. Vous devez utiliser l'application dans laquelle le profil Device Link a été créé.

Utilisation de Spot-On

Spot-On permet d'ajuster et de gérer les listes de tons directs et de leurs équivalents CMJN. Ces listes sont connues sous le nom de Dictionnaires de couleurs Spot-On. Spot-On autorise l'existence de plusieurs de ces dictionnaires pour chaque profil de sortie du Fiery X3eTY2. Pour plus d'informations sur Spot-On, voir [page 64](#).

Utilisation de Color Setup

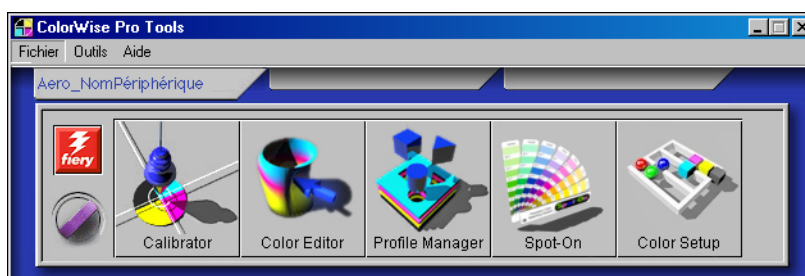
L'outil Color Setup de ColorWise Pro Tools permet de définir les valeurs par défaut des options et paramètres d'impression ColorWise pour le Fiery X3eTY2.

Ces paramètres s'appliquent à toutes les tâches d'impression envoyées au Fiery X3eTY2, à moins qu'un utilisateur ne les modifie au niveau du pilote d'imprimante pour une tâche particulière. Ces paramètres par défaut peuvent également être modifiés à l'aide de la Command WorkStation. Par ailleurs, les paramètres par défaut de Color Setup sont appliqués automatiquement dans les autres outils du Fiery X3eTY2 configurés avec des paramètres par défaut.

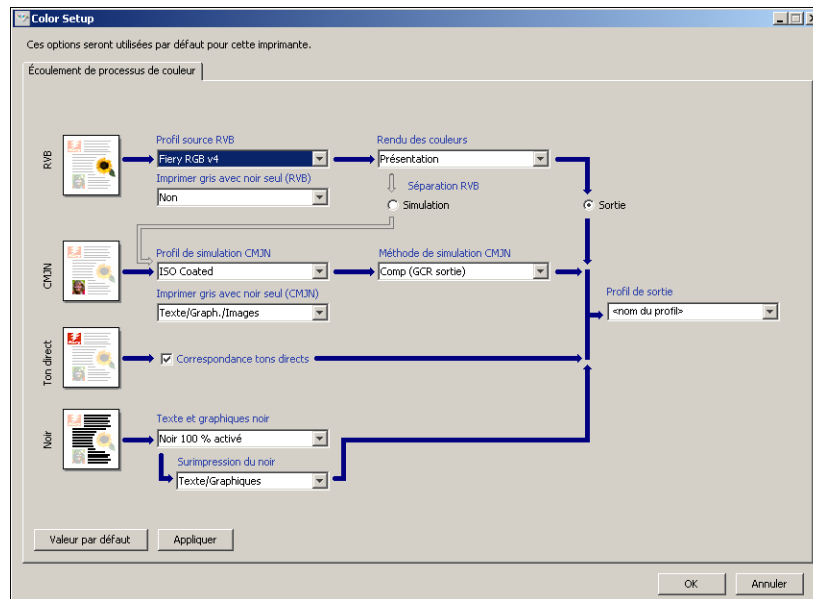
Dans Color Setup, les options sont organisées de façon à représenter le flux du traitement des couleurs tel qu'il se produit sur le Fiery X3eTY2. Pour rétablir les paramètres par défaut du Fiery X3eTY2, cliquez sur Valeur par défaut dans le coin inférieur gauche de la fenêtre Color Setup.

POUR UTILISER COLOR SETUP

- 1 Lancez ColorWise Pro Tools et connectez-vous au Fiery X3eTY2.



2 Cliquez sur Color Setup.



Utilisation de Color Setup pour activer les profils Device Link

Il est possible d'activer des profils Device Link au moyen de Color Setup.

Pour plus d'informations sur l'installation et l'affectation des profils Device Link, voir [page 30](#).

POUR ACTIVER LES PROFILS DEVICE LINK AVEC COLOR SETUP DE COLORWISE

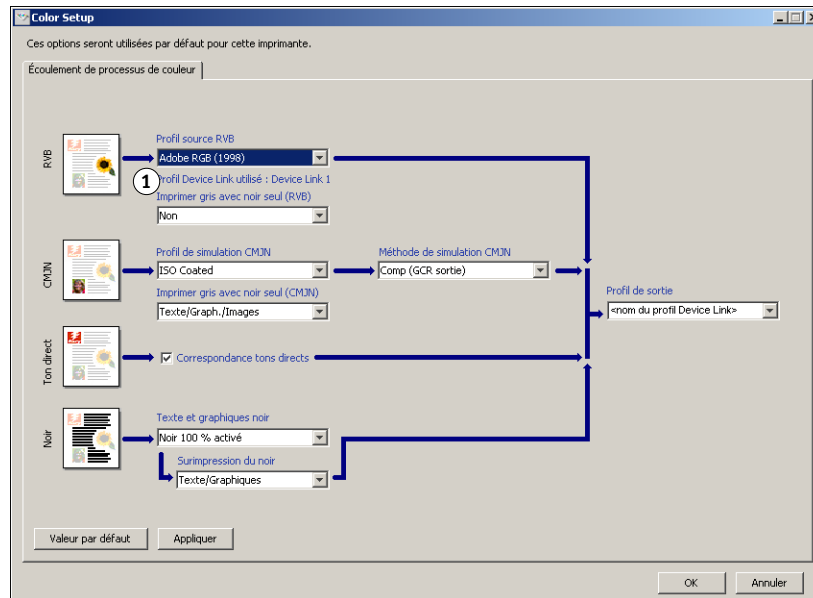
- 1 Cliquez sur Color Setup dans ColorWise Pro Tools.
- 2 Sélectionnez le profil Source RVB ou le profil de simulation CMJN et le profil de sortie.

Une fois que vous avez sélectionné une combinaison de profil source et de profil de sortie comme profil Device Link, le profil Device Link est automatiquement activé.

Une fois le profil Device Link sélectionné, la fenêtre Ecoulement de processus de couleur se met à jour. Certaines options d'impression Fiery peuvent ne plus apparaître.

Le message « Profil Device Link utilisé » s'affiche sous Profil source RVB ou Profil de simulation CMJN.

1 Profil Device Link utilisé



3 Cliquez sur OK pour quitter cette boîte de dialogue.

CALIBRAGE

Le calibrage du Fiery X3eTY2 permet d'obtenir des sorties couleur uniformes et fiables. Calibrez le Fiery X3eTY2 à l'aide de Calibrator de ColorWise Pro Tools, avec le scanner intégré au copieur, un densitomètre ou un spectrophotomètre.

Ce document utilise la terminologie suivante pour les instruments de mesure des couleurs :

Terme	signifie
ColorCal avec Calibrator	Cette méthode utilise le scanner intégré au copieur pour mesurer les valeurs de densité de toner. Vous pouvez utiliser Calibrator dans ColorWise Pro Tools pour procéder au calibrage ColorCal.
DTP32 ou DTP32 Series II	Densitomètre automatique X-Rite DTP32 ou DTP32 Series II
DTP41	Spectrophotomètre automatique X-Rite DTP41
ED-100	Densitomètre à main Densitometer ED-100
ES-1000	Spectrophotomètre à main Spectrophotometer ES-1000
ColorCal depuis l'afficheur tactile	Cette méthode utilise le scanner intégré au copieur pour mesurer les valeurs de densité de toner. Vous pouvez utiliser l'afficheur tactile pour procéder au calibrage ColorCal.

A propos du présent chapitre

Ce chapitre décrit les procédures de calibrage du Fiery X3eTY2 à l'aide de Calibrator de ColorWise Pro Tools avec divers instruments de mesure des couleurs, ou de calibrage à partir de l'afficheur tactile. Le tableau suivant indique l'emplacement de chaque procédure.

Méthode de calibrage	Voir
ColorCal avec Calibrator	page 43
DTP32 ou DTP32 Series II avec Calibrator	page 47
DTP41 avec Calibrator	page 49
ED-100 avec Calibrator	page 52
ES-1000 avec Calibrator	page 55
ColorCal depuis l'afficheur tactile	page 58

Ce chapitre décrit également d'importants concepts et fournit des suggestions nécessaires à la compréhension du calibrage. Le tableau suivant indique l'emplacement de chaque description.

Pour plus d'informations sur	Voir
Présentation du calibrage	page 60
Principe de fonctionnement du calibrage	page 60
Périodicité du calibrage	page 62
Vérification du statut du calibrage	page 63

REMARQUE : Les procédures décrites dans le présent chapitre sont quasiment identiques pour Mac OS et pour Windows, à quelques exceptions près. Dans ce chapitre, les illustrations correspondent à un ordinateur Windows.

Calibrage avec Calibrator de ColorWise Pro Tools

L'outil Calibrator de ColorWise Pro Tools permet de calibrer le Fiery X3eTY2 avec la méthode de mesure de votre choix.

La modification du calibrage affectant *toutes* les tâches de *tous* les utilisateurs, vous devez envisager de limiter le nombre de personnes autorisées à effectuer un calibrage. Un mot de passe Administrateur peut être défini pour contrôler l'accès au calibrage (voir *Configuration et installation*).

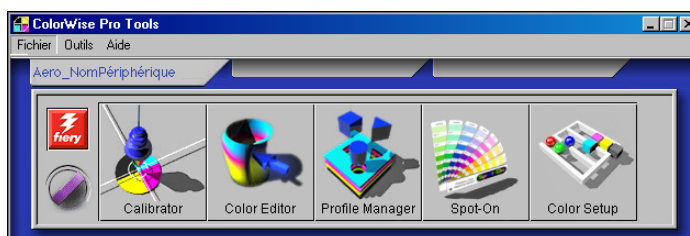
REMARQUE : Plusieurs utilisateurs peuvent être connectés sur un Fiery X3eTY2 avec ColorWise Pro Tools, mais un seul utilisateur à la fois peut utiliser Calibrator. Si vous tentez de vous y connecter alors qu'une autre personne utilise ColorWise Pro Tools pour le calibrage, vous obtenez un message d'erreur.

Démarrage de Calibrator

Vous pouvez lancer Calibrator à partir de la fenêtre principale de ColorWise Pro Tools.

POUR CALIBRER LE FIERY X3eTY2 À L'AIDE DE CALIBRATOR

- 1 Lancez ColorWise Pro Tools et connectez-vous au Fiery X3eTY2.

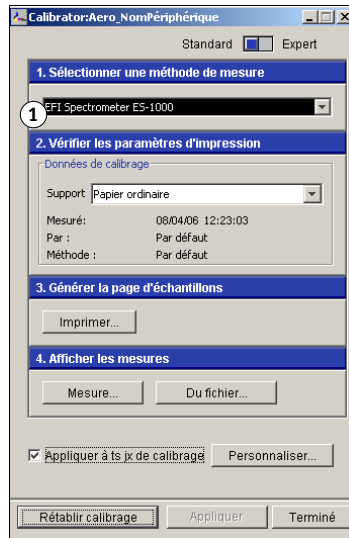


Pour plus d'informations sur la configuration de la connexion au Fiery X3eTY2, voir pages 15 et 20.

- 2 Cliquez sur Calibrator.

3 Dans le menu Sélectionner une méthode de mesure, choisissez une méthode.

1 Méthodes de calibrage

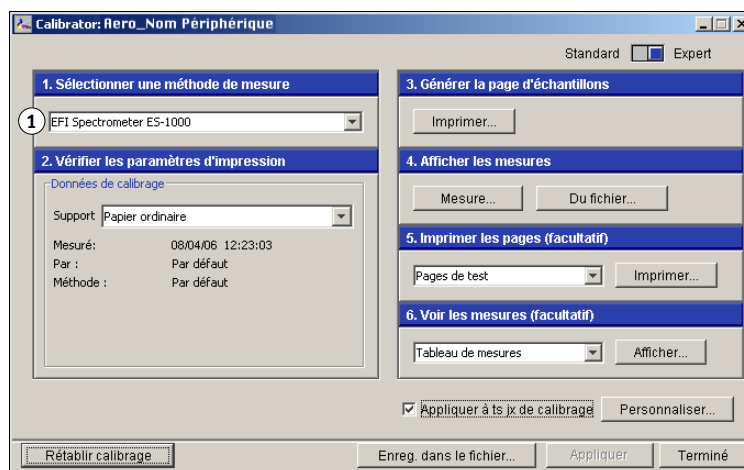


Ces procédures sont décrites dans les sections suivantes de ce chapitre.

Mode Expert

Calibrator peut être utilisé en mode Standard et Expert. Le mode Standard vous permet d'effectuer les principales tâches de calibrage, tandis que le mode Expert offre deux options supplémentaires : Imprimer les pages et Voir les mesures.

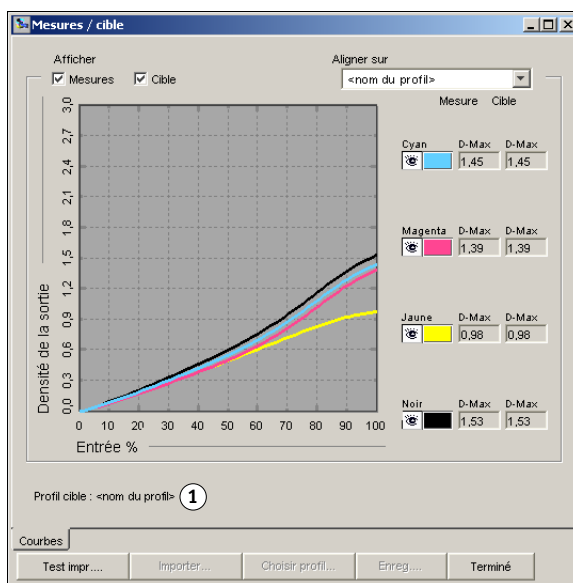
1 Méthodes de calibrage



Avec l'option Imprimer les pages, vous pouvez imprimer des pages de test montrant les résultats obtenus pour les nouvelles mesures avec l'un des profils associés aux données de calibration actuelles. Vous pouvez créer une page de test personnalisée et l'enregistrer dans un fichier PostScript ou PostScript Encapsulé (EPS) intitulé CALIB.PS. Envoyez ensuite ce fichier à la queue Attente du Fiery X3eTY2 à partir de votre application. Vous pouvez aussi créer un fichier CALIB.PS en renommant toute tâche présente dans la queue Attente à l'aide de la Command WorkStation (voir *Utilitaires*).

Avec l'option Voir les mesures, vous pouvez visualiser les mesures actuelles sous forme de tableau ou de graphique représentant à la fois les mesures et la cible.

1 Nom du profil de sortie

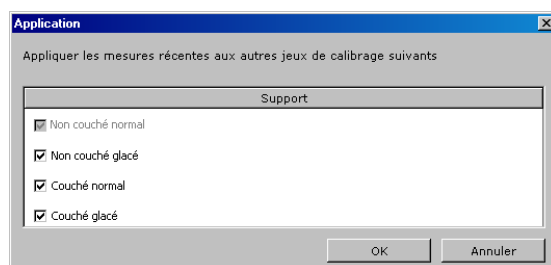


Lorsque plusieurs profils utilisent la même cible, un menu supplémentaire nommé Aligner sur s'affiche dans le coin supérieur droit de la boîte de dialogue. Il répertorie tous les profils de sortie utilisant les mêmes données de calibration. La sélection d'un profil de sortie dans ce menu affiche les courbes cible associées. Si chaque profil de sortie contient une cible de calibration unique, les courbes affichées changent également lorsque vous changez de profil.

Application de mesures à plusieurs jeux de calibration

Calibrator propose l'option Appliquer à tous les jeux de calibration, qui permet de copier les mesures du calibration actuel sur tous les jeux du serveur. Cette option est uniquement disponible si le Fiery X3eTY2 contient plusieurs jeux de calibration. Elle est activée par défaut.

Si vous désactivez l'option Appliquer à tous les jeux de calibration, vous pouvez choisir d'appliquer le calibration actuel à un sous-ensemble du jeu de calibration sur le serveur. Indiquez les jeux de calibration concernés en cliquant sur Personnaliser en regard de l'option Appliquer à tous les jeux de calibration.



Cliquez pour sélectionner ou désélectionner chacun des jeux de calibration, puis cliquez sur OK.

Si l'un des jeux de calibration sélectionnés n'est associé à aucun profil de sortie, vous en êtes averti, mais vous pouvez toutefois appliquer les données de calibration à ce jeu.

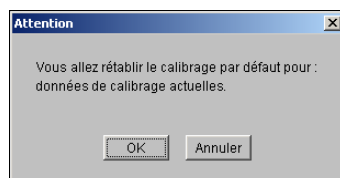
Les données de calibration sont copiées sur les jeux de calibration spécifiés à la fin du processus de calibration lorsque vous cliquez sur Appliquer.

Rétablissement des mesures de calibration par défaut

Procédez comme suit pour rétablir les données de calibration par défaut.

POUR RÉTABLIR LES MESURES DE CALIBRAGE PAR DÉFAUT

- 1 Dans la boîte de dialogue de Calibrator, cliquez sur Rétablir calibration.
- 2 Cliquez sur OK pour rétablir les données de calibration par défaut prédéfinies.



REMARQUE : Si l'option Appliquer à tous les jeux de calibration est sélectionnée, toutes les données des jeux de calibration du serveur sont rétablies. Si cette option n'est pas sélectionnée, l'option Rétablir calibration ne s'applique qu'aux jeux de calibration sélectionnés dans Personnaliser.

Calibrage avec ColorCal

ColorCal vous permet de calibrer le Fiery X3eTY2 sans avoir recours à un spectrophotomètre ou à un densitomètre. Il utilise le scanner intégré au copieur pour mesurer les valeurs de densité de toner.

ColorCal possède les fonctions suivantes:

- **Calibrage du scanner :** ColorCal vous permet de calibrer le scanner (chargeur du copieur) à l'aide des bandes couleur et niveaux de gris Kodak.
- **Page d'échantillons :** Avec ColorCal, des carrés d'échantillons couleur et noir et blanc sont imprimés de manière aléatoire sur la page d'échantillons. Ainsi, ColorCal est moins influencé par le comportement du copieur et peut fournir une plus grande précision dans la reproduction chromatique et le calibrage.

REMARQUE : Pour calibrer avec ColorCal, il vous faut la bande de niveaux de gris Kodak fournie avec le kit médias du Fiery X3eTY2. Vous aurez également besoin de cette bande et de la bande d'échantillons de contrôle couleur Kodak pour calibrer le scanner du copieur avec la méthode ColorCal.

Lorsque vous exécutez ColorCal à partir de ColorWise Pro Tools, vous pouvez calibrer le scanner du copieur avant de calibrer le Fiery X3eTY2 lui-même. Il est recommandé de calibrer le scanner pour ColorCal lorsque la sortie du copieur a été réglée, notamment à la suite d'une intervention ou d'un réglage.

POUR CALIBRER AVEC COLORWISE PRO TOOLS ET COLORCAL

1 Lancez Calibrator.

Pour plus d'informations sur le démarrage de Calibrator, voir la [page 39](#).

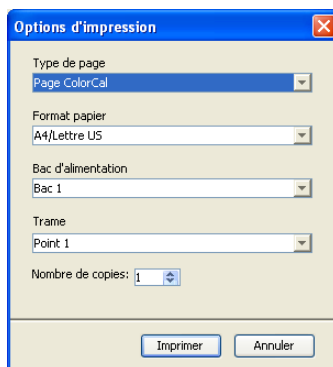
2 Sous Sélectionner une méthode de mesure, choisissez ColorCal.

3 Sous Vérifier les paramètres d'impression, sélectionnez les données de calibrage souhaitées.

Si plusieurs options s'affichent, choisissez les données de calibrage en fonction du type de support sur lequel vous imprimerez le plus souvent.

REMARQUE : Pour que le calibrage prenne effet, vous devez associer les données de calibrage à un ou plusieurs profils de sortie. Les données de calibrage par défaut sont déjà associées au profil de sortie par défaut. Il n'est donc pas nécessaire de procéder à de nouvelles associations.

4 Sous Générer la page d'échantillons, cliquez sur Imprimer.

5 Sélectionnez le type de page.

- Page ColorCal imprime l'un des 256 motifs ColorCal choisi au hasard.
- Motif unique imprime un motif spécifique. Saisissez le numéro du motif dans le champ N° de page des carrés.

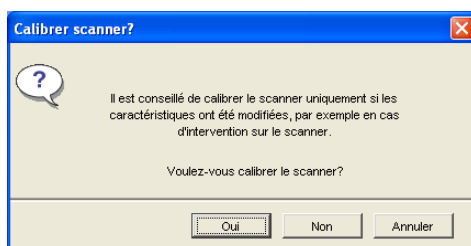
Le format papier est automatiquement défini sur A4/Lettre US.

6 Choisissez le bac d'alimentation à utiliser pour la page d'échantillons, puis cliquez sur Imprimer.

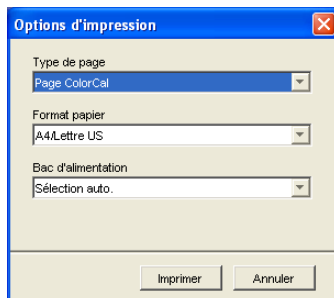
Le message qui s'affiche indique le statut de la tâche d'impression.

7 Cliquez sur OK pour continuer.**8 Récupérez la page d'échantillons sur le copieur.****9 Sous Afficher les mesures, cliquez sur Mesure.**

Un message d'avertissement s'affiche, vous demandant si vous souhaitez calibrer le scanner du copieur.

**10 Pour calibrer le scanner, cliquez sur Oui. Pour ignorer le calibrage du scanner, sélectionnez Non et passez à l'étape 18.**

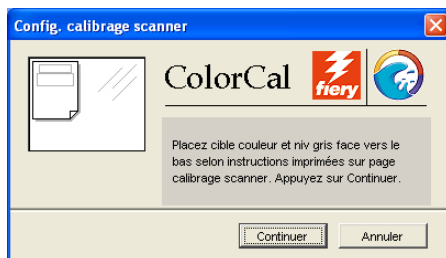
- 11 Choisissez le bac d'alimentation à utiliser pour imprimer la page d'échantillons, puis cliquez sur Imprimer.



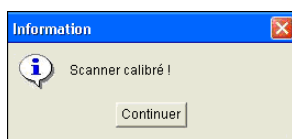
Le menu Type de page sélectionne automatiquement la page d'échantillons du scanner. Le format papier est automatiquement défini sur A4/Lettre US.

Le message qui s'affiche indique le statut de la tâche d'impression.

- 12 Cliquez sur OK pour continuer.
- 13 Récupérez la page d'échantillons sur le copieur.
- 14 Suivez les instructions de la boîte de dialogue Config. calibration scanner pour placer la bande de niveaux de gris, la page d'échantillons ColorCal et la page d'échantillons du scanner sur la vitre du copieur.



- 15 Cliquez sur Continuer.
- 16 Une fois le processus de mesure terminé, la boîte de dialogue d'information s'affiche.

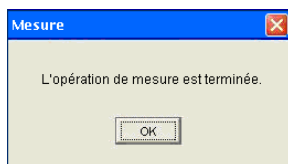


- 17 Cliquez sur Continuer pour terminer le calibration du scanner.

- 18 Suivez les instructions de la boîte de dialogue Placez Pg carrés pour placer la bande de niveaux de gris et la page d'échantillons ColorCal sur la vitre du copieur.



- 19 Cliquez sur Continuer.
- 20 Une fois le processus de mesure terminé, la boîte de dialogue Mesure s'affiche.



- 21 Cliquez sur OK pour terminer le calibrage.
- 22 Cliquez sur le bouton Apply (Appliquer) pour appliquer le calibrage ColorCal.

Calibrage avec le DTP32 ou DTP32 Series II

En utilisant le densitomètre DTP32 ou DTP32 Series II, vous pouvez mesurer rapidement des échantillons de couleur générés par le copieur et télécharger automatiquement vos mesures sur le Fiery X3eTY2.

REMARQUE : Avant d'utiliser ColorWise Pro Tools pour calibrer le Fiery X3eTY2, réglez et calibrez le DTP ou DTP32 Series II. Pour plus d'informations, voir la documentation de cet instrument.

POUR CALIBRER LE FIERY X3eTY2 À L'AIDE DU DTP32 OU DU DTP32 SERIES II

1 Lancez Calibrator.

Pour plus d'informations, voir [page 39](#).

2 Sous Sélectionner une méthode de mesure, choisissez X-Rite DTP32 ou X-Rite DTP32 Series II.

3 Sous Vérifier les paramètres d'impression, sélectionnez les données de calibrage souhaitées.

Si plusieurs options s'affichent, choisissez les données de calibrage en fonction du type de support sur lequel vous imprimerez le plus souvent.

REMARQUE : Pour que le calibrage prenne effet, vous devez associer les données de calibrage à un ou plusieurs profils de sortie. Les données de calibrage par défaut sont déjà associées au profil de sortie par défaut. Il est inutile de choisir d'autres associations.

4 Sous Générer la page d'échantillons, cliquez sur Imprimer.

La boîte de dialogue Options d'impression s'affiche.

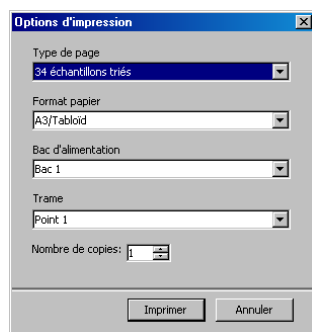
5 Choisissez les options appropriées, puis cliquez sur Imprimer.

Type de page : Choisissez 21 ou 34 échantillons triés.

Format papier : Le format papier est automatiquement défini sur A4/Lettre US pour 21 échantillons triés. Choisissez A3/Tabloïd ou 12x18/SRA3 pour 34 échantillons triés.

Bac d'alimentation : Spécifiez la source papier à utiliser pour imprimer la page d'échantillons.

Trame : Pour obtenir de meilleurs résultats, sélectionnez la trame que vous utiliserez lors de l'impression avec ces données de calibrage.



6 Récupérez la page d'échantillons sur le copieur.**7 Sous Afficher les mesures, cliquez sur Mesure.**

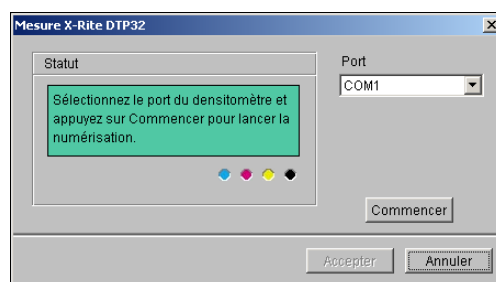
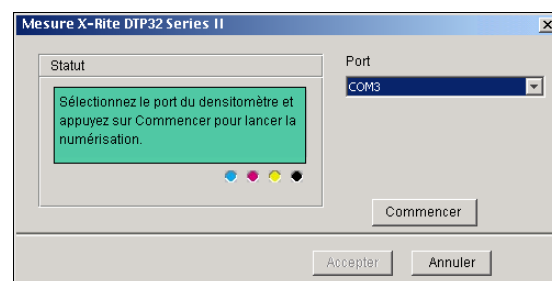
La boîte de dialogue Options de mesure présente les options définies pour le type et le format de papier.

8 Cliquez sur Mesure.

Suivez les instructions qui s'affichent à l'écran pour alimenter la page d'échantillons par le DTP32.

REMARQUE : En effet, le DTP32 Series II ne possède pas de guide de page. Positionnez donc la page de sorte que la bande à mesurer soit alignée directement sous le repère d'alignement.

Le champ Statut affiche à quatre reprises des instructions concernant le choix du port et l'analyse de la page d'échantillons par le DTP32, une fois pour chaque bande de couleur.

DTP32**DTP32 Series II****9 Lorsque le champ Statut indique que les mesures ont été lues correctement, cliquez sur Accepter.****10 Dans la boîte de dialogue Mesure, cliquez sur OK.****11 Dans la boîte de dialogue de Calibrator, cliquez sur Appliquer pour mettre en œuvre les nouvelles données de calibrage.****12 Dans la boîte de dialogue d'informations, cliquez sur OK.**

Cela met fin au processus de calibrage.

Calibrage avec le DTP41

En utilisant le spectrophotomètre DTP41, vous pouvez mesurer rapidement des échantillons de couleur générés par le copieur et télécharger automatiquement vos mesures sur le Fiery X3eTY2.

REMARQUE : Avant d'utiliser ColorWise Pro Tools pour calibrer le Fiery X3eTY2, réglez et calibrez le DTP41. Pour plus d'informations, voir la documentation de cet instrument.

POUR CALIBRER LE FIERY X3eTY2 À L'AIDE DU DTP41

1 Lancez Calibrator.

Pour plus d'informations, voir [page 39](#).

2 Sélectionnez le X-Rite DTP41 comme méthode de mesure.

3 Sous Vérifier les paramètres d'impression, sélectionnez les données de calibrage souhaitées.

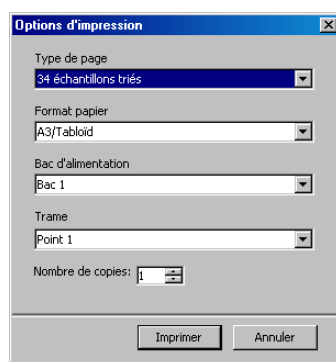
Si plusieurs options s'affichent, choisissez les données de calibrage en fonction du type de support sur lequel vous imprimerez le plus souvent.

REMARQUE : Pour que le calibrage prenne effet, vous devez associer les données de calibrage à un ou plusieurs profils de sortie. Les données de calibrage par défaut sont déjà associées au profil de sortie par défaut. Il est inutile de choisir d'autres associations.

4 Sous Générer la page d'échantillons, cliquez sur Imprimer.

La boîte de dialogue Options d'impression s'affiche.

5 Choisissez les options appropriées, puis cliquez sur Imprimer.



Type de page : Choisissez 21 ou 34 échantillons triés.

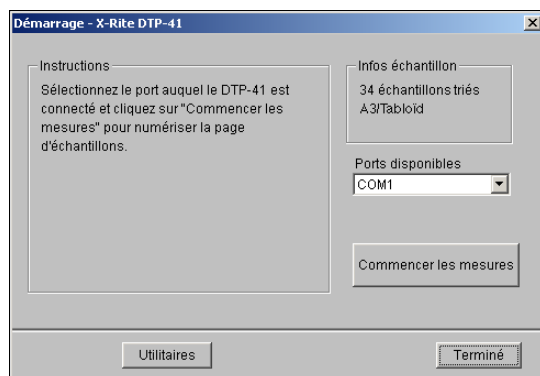
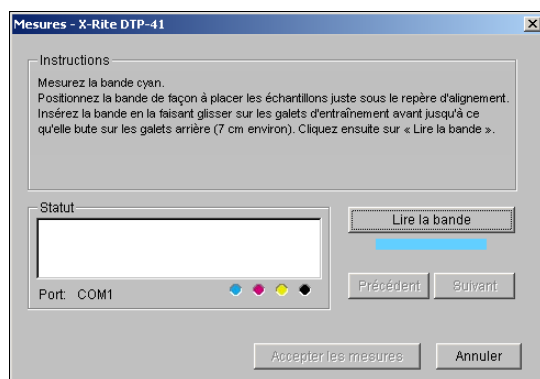
Format papier : Le format papier est automatiquement défini sur A4/Lettre US pour 21 échantillons triés. Choisissez A3/Tabloïd ou 12x18/SRA3 pour 34 échantillons triés.

Bac d'alimentation : Spécifiez la source papier à utiliser pour imprimer la page d'échantillons.

Trame : Pour obtenir de meilleurs résultats, sélectionnez la trame que vous utiliserez lors de l'impression avec ces données de calibrage.

6 Récupérez la page d'échantillons sur le copieur.**7 Sous Afficher les mesures, cliquez sur Mesure.**

La boîte de dialogue Options de mesure présente les options définies pour le type et le format de papier.

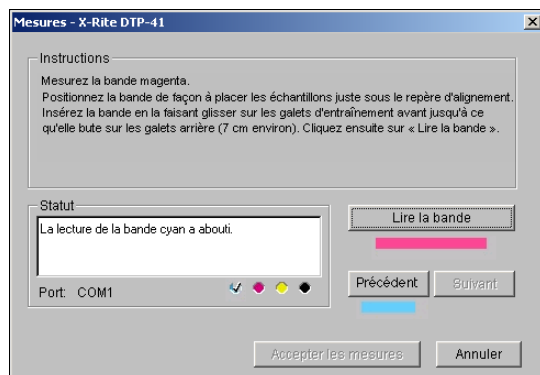
8 Cliquez sur Mesure.**9 Si nécessaire, choisissez le port COM correspondant au DTP41 dans le menu Ports disponibles, puis cliquez sur Commencer les mesures.****10 Introduisez la page d'échantillons dans le DTP41 en commençant par la bande cyan.**

Alignez la page par rapport à la fente ménagée à cet effet sur le DTP41 de manière à centrer la colonne couleur appropriée sous le repère d'alignement. Faites avancer la page d'environ 7,5 cm, de manière qu'elle dépasse les galets situés à l'avant et vienne en butée contre les rouleaux d'entraînement arrière, provoquant un effet de résistance.

11 Cliquez sur Lire la bande.

Le DTP41 fait avancer la page d'échantillons automatiquement.

Une fois que la page est lue, Calibrator vous demande de l'insérer et de l'aligner une nouvelle fois pour la couleur suivante.

12 Répétez le processus de mesure pour les bandes magenta, jaune et noire.

Une coche apparaît dans le cercle correspondant à la couleur lue, et le champ Statut indique que cette dernière a été mesurée.

Utilisez les boutons Précédent et Suivant pour reculer ou avancer d'une étape dans la séquence de mesure.

- 13 Lorsque le champ Statut indique que les quatre bandes de couleur ont été lues correctement, cliquez sur Accepter les mesures.**
- 14 Dans la boîte de dialogue Mesure, cliquez sur OK.**
- 15 Dans la boîte de dialogue de Calibrator, cliquez sur Appliquer pour mettre en œuvre les nouvelles données de calibrage.**
- 16 Dans la boîte de dialogue d'informations, cliquez sur OK.**

Cela met fin au processus de calibrage du Fiery X3eTY2.

Calibrage avec l'ED-100

Vous pouvez utiliser ColorWise Pro Tools avec l'ED-100 pour calibrer le Fiery X3eTY2.

REMARQUE : Vous devez calibrer le copieur à chaque utilisation de l'ED-100.

POUR CALIBRER LE FIERY X3eTY2 À L'AIDE DE L'ED-100

1 Lancez Calibrator.

Pour plus d'informations sur le démarrage de Calibrator, voir [page 39](#).

2 Sélectionnez le densitomètre EFI Densitometer ED-100 comme méthode de mesure.

3 Sous Vérifier les paramètres d'impression, sélectionnez les données de calibrage souhaitées.

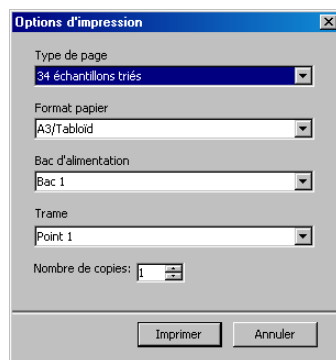
Si plusieurs options s'affichent, choisissez les données de calibrage en fonction du type de support sur lequel vous imprimerez le plus souvent.

REMARQUE : Pour que le calibrage prenne effet, vous devez associer les données de calibrage à un ou plusieurs profils de sortie. Les données de calibrage par défaut sont déjà associées au profil de sortie par défaut. Il n'est donc pas nécessaire de procéder à de nouvelles associations.

4 Sous Générer la page d'échantillons, cliquez sur Imprimer.

La boîte de dialogue Options d'impression s'affiche.

5 Choisissez les options appropriées, puis cliquez sur Imprimer.



Type de page : Sélectionnez 34 ou 21 échantillons triés ou aléatoires. Les échantillons triés sont imprimés sur la page par niveaux de teinte et de saturation. Les échantillons choisis de façon aléatoire sont imprimés sur la page sans ordre spécifique, afin de compenser les irrégularités de densité observées sur les différentes parties de la page.

Format papier : Le format papier est automatiquement défini sur A4/Lettre US pour 21 échantillons. Choisissez A3/Tabloïd ou 12x18/SRA3 pour 34 échantillons.

Bac d'alimentation : Spécifiez la source papier à utiliser pour imprimer la page d'échantillons.

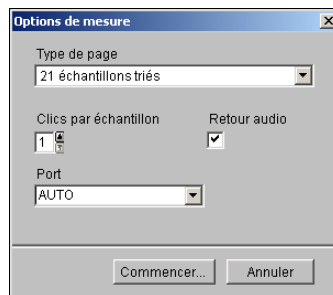
Trame : Pour obtenir de meilleurs résultats, sélectionnez la trame que vous utiliserez lors de l'impression avec ces données de calibrage.

6 Récupérez la page d'échantillons sur le copieur.

7 Sous Afficher les mesures, cliquez sur Mesure.

La boîte de dialogue Options de mesure s'affiche.

8 Choisissez les options appropriées, puis cliquez sur Commencer.



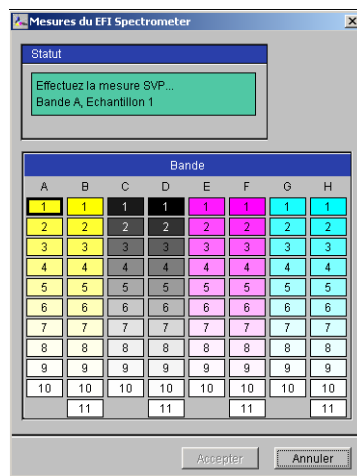
Le menu Type de page sélectionne automatiquement le type de page imprimé à l'étape 5.

Utilisez les touches fléchées situées en regard du champ Clics par échantillon pour choisir le nombre de mesures que vous souhaitez prendre pour chaque échantillon de la page. Lorsque vous sélectionnez plusieurs clics, la valeur moyenne de toutes les mesures prises pour l'échantillon est renvoyée au Fiery X3eTY2. Les mesures multiples sont plus précises, mais peuvent nécessiter plus de temps.

Si vous souhaitez qu'un signal sonore souligne chaque enregistrement de mesure, sélectionnez l'option Retour audio. Un signal unique indique que la mesure a été prise correctement. Un signal double indique qu'une erreur est survenue. Lorsque vous avez spécifié plusieurs clics par échantillon, le signal retentit une fois la dernière mesure prise.

Si nécessaire, choisissez le port COM correspondant à l'ED-100 dans le menu Port.

La fenêtre Mesures s'affiche lorsque vous cliquez sur Commencer. Les instructions de mesure des échantillons s'affichent dans le champ Statut.

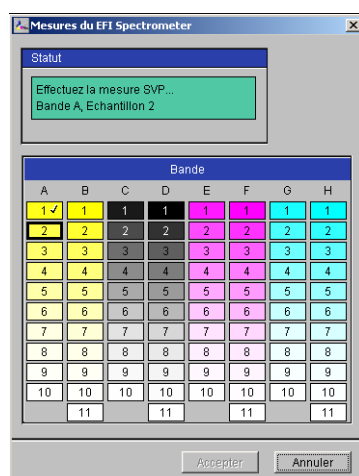


- 9 Placez l'ED-100 sur l'échantillon spécifié sur la page de mesure, en veillant à centrer l'ouverture par rapport à l'échantillon. Cliquez sur Mesure pour prendre la mesure.**

REMARQUE : Pour une mesure plus précise, placez plusieurs feuilles de papier ordinaire sous la page de mesure pour empêcher la lecture des couleurs sous-jacentes par l'instrument.

Lorsque vous avez spécifié plusieurs clics par échantillon, appuyez sur le bouton Mesure autant de fois que nécessaire pour prendre le nombre requis de mesures. Nous recommandons de déplacer l'ED-100 légèrement après chaque mesure tout en le maintenant dans le périmètre de l'échantillon.

Lorsque l'échantillon a été mesuré correctement, une coche apparaît dans l'aperçu de l'échantillon de la fenêtre Mesures. L'échantillon suivant à mesurer est identifié et mis en surbrillance dans la fenêtre.



- 10 Répétez l'étape 9 pour mesurer chaque échantillon de la page de mesure.**

Commencez par l'échantillon A1, puis parcourez la colonne A. Lorsque tous les échantillons de la colonne A ont été mesurés, passez à la colonne B et procédez de la même manière jusqu'à la fin de la dernière colonne.

Pour reprendre une mesure, sélectionnez l'aperçu de l'échantillon désiré dans la fenêtre Mesures, puis mesurez l'échantillon sur la page à l'aide de l'ED-100.

REMARQUE : Les mesures doivent être prises dans l'ordre indiqué dans la fenêtre Mesures et sur la page d'échantillons.

- 11 Lorsque tous les échantillons ont été lus correctement, cliquez sur Accept (Accepter).**

- 12 Dans la boîte de dialogue de Calibrator, cliquez sur Appliquer.**

La nouvelle mesure de calibrage est appliquée.

- 13 Dans la boîte de dialogue d'informations, cliquez sur OK.**

Cela met fin au processus de calibrage du Fiery X3eTY2.

Calibrage avec l'ES-1000

Utilisez ColorWise Pro Tools avec le spectrophotomètre ES-1000 pour calibrer le Fiery X3eTY2.

REMARQUE : Avant d'utiliser ColorWise Pro Tools pour calibrer le Fiery X3eTY2, installez et calibrez l'ES-1000. Pour les instructions, voir la documentation de cet instrument.

POUR CALIBRER LE FIERY X3eTY2 À L'AIDE DE L'ES-1000

1 Lancez Calibrator.

Pour plus d'informations, voir [page 39](#).

2 Sélectionnez l'ES-1000 comme méthode de mesure.

3 Sous Vérifier les paramètres d'impression, sélectionnez les données de calibrage souhaitées.

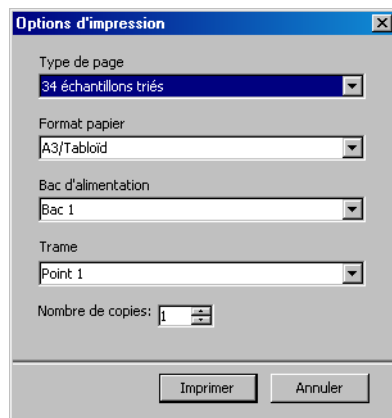
Si plusieurs options s'affichent, choisissez les données de calibrage en fonction du type de support sur lequel vous imprimerez le plus souvent.

REMARQUE : Pour que le calibrage prenne effet, vous devez associer les données de calibrage à un ou plusieurs profils de sortie. Les données de calibrage par défaut sont déjà associées au profil de sortie par défaut. Il est inutile de choisir d'autres associations.

4 Sous Générer la page d'échantillons, cliquez sur Imprimer.

La boîte de dialogue Options d'impression s'affiche.

5 Choisissez les options appropriées, puis cliquez sur Imprimer.



Type de page : Sélectionnez 21 ou 34 échantillons triés ou aléatoires. Les échantillons triés sont imprimés sur la page par niveaux de teinte et de saturation. Les échantillons choisis de façon aléatoire sont imprimés sur la page sans ordre spécifique, afin de compenser les irrégularités de densité observées sur les différentes parties de la page.

Format papier : Le format papier est automatiquement défini sur A4/Lettre US pour 21 échantillons. Choisissez A3/Tabloïd ou 12x18/SRA3 pour 34 échantillons triés.

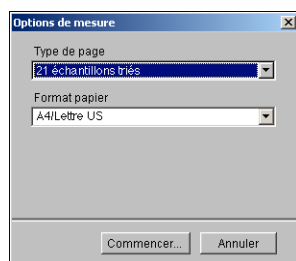
Bac d'alimentation : Automatiquement défini sur Sélection automatique.

Trame : Pour obtenir de meilleurs résultats, sélectionnez la trame que vous utiliserez lors de l'impression avec ces données de calibrage.

6 Récupérez la page d'échantillons imprimée sur le copieur.

7 Sous Afficher les mesures, cliquez sur Mesure.

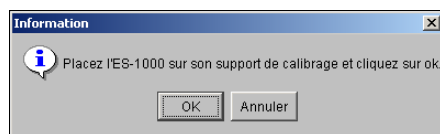
La boîte de dialogue Options de mesure s'affiche.



Le menu Type de page est automatiquement défini sur le type sélectionné à l'étape 5.

8 Vérifiez les paramètres et cliquez sur Mesure.

La boîte de dialogue Information s'affiche.

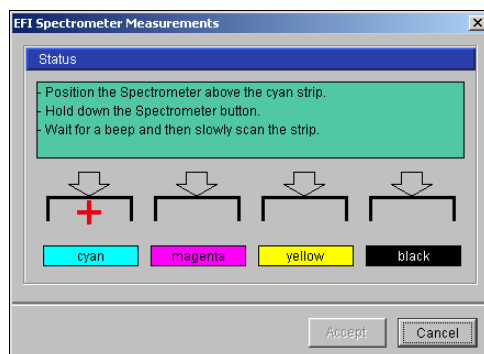


9 Positionnez l'ES-1000 sur le support de calibrage.

Dans une telle configuration, le calibrage du point blanc permet de calibrer le spectrophotomètre et de compenser les variations graduelles dans l'instrument. Assurez-vous que l'ouverture est en contact direct avec le carreau blanc du support de calibrage. Si celui-ci n'est pas bien placé sur le support de calibrage, les mesures effectuées par le spectrophotomètre ne seront pas précises.

10 Cliquez sur OK.

La boîte de dialogue d'impression s'affiche. Les instructions de mesure des bandes s'affichent dans le champ Status (Statut).



- 11 Pour une mesure plus précise, placez plusieurs feuilles de papier ordinaire blanc sous la page de mesure.**

Elles empêchent la lecture des couleurs sous-jacentes par l'instrument.

- 12 Orientez la page de mesure de façon que les bandes soient horizontales et que la numérisation se fasse de gauche à droite (le sens est indiqué par les flèches au début de chaque bande).**
- 13 Placez l'ES-1000 de façon que sa longueur soit perpendiculaire au sens de la numérisation et positionnez l'ouverture sur l'espace vierge devant la couleur spécifiée.**
- 14 Maintenez le bouton Mesure enfoncé jusqu'à ce qu'un signal sonore se fasse entendre, ou attendez que la couleur de fond de la boîte de dialogue passe de vert à blanc.**

REMARQUE : Pour pouvoir entendre le signal sonore sur un ordinateur compatible Windows, une carte son et des enceintes doivent être installées. Vous aurez peut-être à augmenter le volume sur votre ordinateur pour entendre le signal.

- 15 Après ce signal sonore ou changement de couleur, faites glisser l'ES-1000 lentement, mais régulièrement le long de la bande.**

Il faut environ cinq secondes pour faire glisser toute la longueur de la bande.

- 16 Relâchez le bouton une fois que tous les échantillons de la bande ont été mesurés et que vous avez atteint l'espace vierge situé à la fin de la bande.**

Lorsqu'une bande est mesurée correctement, le fond de la boîte de dialogue devient vert et le pointeur en croix se déplace sur la couleur suivante. En cas d'échec de la mesure de la bande, le fond de la boîte de dialogue devient rouge et un message vous invite à réessayer.

- 17 Répétez les étapes 13 à 16 jusqu'à ce que toutes les bandes aient été mesurées.**

REMARQUE : Les mesures doivent être prises dans l'ordre indiqué dans le champ Status (Statut).

- 18 Lorsque tous les échantillons ont été lus correctement, cliquez sur Accept (Accepter).**

- 19 Dans la boîte de dialogue de Calibrator, cliquez sur Appliquer.**

La nouvelle mesure de calibrage est appliquée.

- 20 Dans la boîte de dialogue d'informations, cliquez sur OK.**

Cela met fin au processus de calibrage du Fiery X3eTY2.

Calibrage à partir de l'afficheur tactile du Fiery X3eTY2

Le calibrage du Fiery X3eTY2 peut également être effectué à partir de l'afficheur tactile avec ColorCal, sans l'aide de Calibrator de ColorWise Pro Tools.

Calibrage avec ColorCal

Si un mot de passe Administrateur a été défini, vous devez le saisir pour effectuer le calibrage à partir de l'afficheur tactile. Pour plus d'informations sur l'utilisation de l'afficheur tactile du Fiery X3eTY2, voir *Configuration et installation*.

POUR UTILISER COLORCAL À PARTIR DE L'AFFICHEUR TACTILE

- 1 **Quand le copieur est Au repos, appuyez sur Contrôleur pour accéder à l'écran du Fiery X3eTY2.**
- 2 **Appuyez sur Calibrage.**
- 3 **Choisissez les données de calibrage pour le mode d'impression.**
- 4 **Spécifiez la source papier à utiliser pour imprimer la page d'échantillons.**

Assurez-vous que le papier chargé dans le bac correspond au format affiché.

Cette page est constituée d'échantillons de couleur qui seront mesurés par le scanner du copieur, puis comparés aux valeurs cibles de la couleur.

REMARQUE : Si vous imprimez la page d'échantillons à partir du plateau d'alimentation manuelle, vous devez y charger le format de papier approprié.

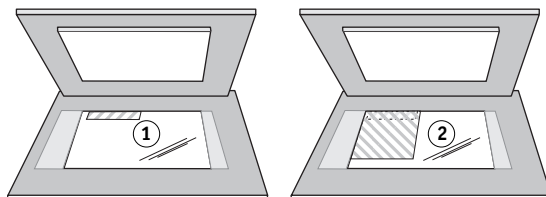
- 5 **Pour calibrer d'abord le scanner, appuyez sur Régler scanner, puis sur Imprimer. Sinon, passez à l'étape 9.**
- 6 **Récupérez la page d'échantillons et appuyez sur Contrôleur pour continuer le calibrage du scanner.**
- 7 **Placez la page d'échantillons sur la vitre du copieur et appuyez sur Scan (Numériser).**
- 8 **Lorsque l'écran indique que le réglage du scanner est terminé, cliquez sur OK.**
- 9 **Appuyez sur Print (Imprimer).**

La page d'échantillons s'imprime. Une fois l'impression terminée, l'écran de la machine réapparaît.

- 10 **Récupérez la page d'échantillons et appuyez sur Contrôleur pour continuer le calibrage.**
- 11 **Placez la bande de niveaux de gris Kodak face vers le bas sur la vitre d'exposition du copieur.**

Placez la bande contre le bord supérieur du copieur afin qu'elle soit centrée entre les repères de largeur du papier du copieur.

- 1 Placez la bande de niveaux de gris face vers le bas
- 2 Placez la page d'échantillons couleur face vers le bas, sur la bande de niveaux de gris



- 12 Placez la page d'échantillons couleur face vers le bas, sur la bande de niveaux de gris.

Assurez-vous que ses échantillons gris ne chevauchent pas les échantillons couleur.

Refermez le cache de la vitre en veillant à ne pas déplacer la bande et la page.

- 13 Appuyez sur **Scan (Numériser)** sur l'afficheur tactile.

- 14 Patientez jusqu'à ce que l'écran indique que la numérisation est terminée.

- 15 Appuyez sur **Comparer** pour comparer ce calibrage avec le calibrage standard.

Vous pouvez ainsi vérifier les résultats de calibrage.

- 16 Appuyez sur **Apply (Appliquer)** pour enregistrer les mesures et supprimer toutes les données précédentes du jeu de calibrage.

Qu'est-ce que le calibrage ?

La section suivante décrit d'importants concepts et fournit des suggestions nécessaires à la compréhension du calibrage.

Présentation du calibrage

Le calibrage génère des courbes qui ajustent la différence entre les densités de toner réelles (mesures) et la réponse attendue par le profil de sortie.

- Les mesures reflètent la façon dont le copieur reproduit les couleurs.
- Les données de calibrage sont des ensembles de mesures qui réunissent des options de support définies pour Calibrator.
- Chaque profil de sortie contient une cible de calibrage qui décrit le comportement attendu du copieur.

Une fois le Fiery X3eTY2 calibré, les données correspondantes sont mémorisées. Ces données peuvent être associées à un profil de sortie. Chaque profil de sortie est associé à un ensemble de données de calibrage. Si vous n'en avez pas spécifié, ce sont les données correspondant au profil de sortie par défaut qui sont utilisées.

Si vous modifiez le calibrage après avoir traité (rippé) une tâche enregistrée, vous n'avez pas besoin de la traiter à nouveau (reripper). Le nouveau calibrage s'applique automatiquement.

REMARQUE : La modification du calibrage affectant *toutes* les tâches de *tous* les utilisateurs, vous devez envisager de limiter le nombre de personnes autorisées à effectuer un calibrage. Un mot de passe Administrateur peut être défini lors de la configuration du Fiery X3eTY2 pour contrôler l'accès au calibrage (voir *Configuration et installation*).

Principe de fonctionnement du calibrage

Le Fiery X3eTY2 vous permet de choisir des données de calibrage afin de personnaliser le calibrage des tâches spécialisées, bien que les données par défaut répondent à la plupart des besoins des utilisateurs.

Le calibrage vous permet :

- d'optimiser la capacité de reproduction des couleurs du Fiery X3eTY2 ;
- d'assurer une qualité des couleurs régulière dans le temps ;
- d'obtenir des sorties homogènes d'un serveur Fiery X3eTY2 à un autre ;
- d'assurer une meilleure conformité de la couleur lorsque vous reproduisez des **tons directs** comme ceux du nuancier PANTONE ou d'autres systèmes de **couleurs nommées** ;
- d'optimiser le Fiery X3eTY2 pour l'utiliser avec les CRD (dictionnaires de rendu des couleurs) ColorWise, les simulations CMJN et les profils ICC.

La qualité d'impression sur le Fiery X3eTY2 dépend de nombreux facteurs. Obtenir et conserver des densités de toner optimales sont parmi les plus importants. La **densité** correspond à la quantité de lumière absorbée par une surface. Une régulation précise de celle des toners permet d'obtenir des impressions couleur régulières.

Même avec un système calibré, la densité de toner est affectée par les paramètres définis pour le copieur, ainsi que par l'humidité et la température. La densité tend également à varier dans le temps. Une densité de toner irrégulière sur le papier affecte les résultats du calibrage. Une mesure régulière permet de détecter ces variations quotidiennes en termes de densité, gradation et reproduction des couleurs, et le calibrage permet de les corriger.

Le calibrage s'effectue par création de courbes de calibrage sur le Fiery X3eTY2, qui compensent les écarts constatés (mesurés) par rapport aux densités voulues (cibles). Les courbes de calibrage sont l'équivalent graphique des fonctions de transfert, qui sont des descriptions mathématiques des changements apportés aux données de départ. Les fonctions de transfert sont souvent représentées par des courbes d'entrée/sortie.

Le Fiery X3eTY2 génère des courbes de calibrage après comparaison des valeurs mesurées avec les valeurs cibles finales pour chacun des quatre toners couleur. Les valeurs cibles sont basées sur le profil de sortie.

Mesures

Les fichiers de mesures fournissent les valeurs numériques correspondant à la densité de toner produite par le copieur à l'impression d'aplats de cyan, magenta, jaune et noir, et de différents dégradés de ces couleurs.

Pour créer un fichier de mesures, imprimez une page d'échantillons couleur, que vous pourrez ensuite mesurer en utilisant un instrument de mesure des couleurs connecté à un ordinateur du réseau ou, le cas échéant, au scanner du périphérique d'impression. Ces nouvelles mesures sont ensuite téléchargées automatiquement vers le Fiery X3eTY2.

Profils de sortie et données de calibrage

Les profils de sortie et les données de calibrage permettent de définir les résultats de calibrage souhaités. Un ou plusieurs profils de sortie et jeux de données de calibrage sont fournis avec le Fiery X3eTY2. Quand vous procédez au calibrage du Fiery X3eTY2, sélectionnez les données de calibrage correspondant aux besoins d'impression habituels de votre entreprise. Ces données peuvent être associées à un ou plusieurs profils de sortie. Pour plus d'informations sur les profils de sortie, voir [page 97](#).

Périodicité du calibrage

Selon le volume des tâches d'impression, il est conseillé de calibrer le Fiery X3eTY2 au moins une fois par jour.

S'il est très important pour vous d'obtenir systématiquement des couleurs régulières ou si le copieur est soumis à des variations importantes de température ou d'humidité, calibrez après quelques heures. Pour des performances optimales, calibrez dès que vous remarquez une baisse de la qualité d'impression ou que vous n'obtenez pas les résultats attendus.

Si vous êtes amené à diviser une tâche d'impression en plusieurs parties à imprimer à des heures différentes, il est particulièrement indiqué de calibrer avant l'impression de chacune d'entre elles. Il est également conseillé de calibrer le Fiery X3eTY2 après la maintenance du copieur. Toutefois, comme les performances du copieur risquent d'être légèrement instables après une telle intervention, il est conseillé de ne calibrer qu'après l'impression d'une cinquantaine de pages environ.

REMARQUE : Le copieur est très sensible aux variations de température et d'humidité. Il est donc recommandé de ne pas le placer à proximité d'une fenêtre ou à la lumière directe du soleil ou encore près d'un radiateur ou d'un climatiseur. Le papier est également sensible aux variations atmosphériques : il est recommandé de le stocker dans un environnement frais et sec aux conditions stables. Les ramettes doivent également être conservées dans leur emballage jusqu'au moment de leur utilisation.

Pour gérer la qualité d'impression, imprimez les pages couleur suivantes :

- Les nuanciers disponibles (depuis la Command WorkStation ou l'afficheur tactile)
- Les pages de référence couleur fournies sur le DVD Logiciels Utilisateur (voir pages 14 et 19)

Ces pages comprennent des échantillons de couleurs totalement saturées et différentes nuances de cyan, magenta, jaune et noir. Par ailleurs, les images comportant des tons chair sont bien adaptées à la comparaison. Enregistrez et comparez périodiquement les pages que vous imprimez. Si vous constatez une dérive, vous devez calibrer le Fiery X3eTY2.

Tous les échantillons de couleur doivent être visibles sur la page de test, même ceux qui se situent dans la gamme des 5 à 2 %. Chaque jeu d'échantillons de couleur doit présenter une gradation identique d'un échantillon à l'autre, la couleur devenant de plus en plus claire en variant de cent pour cent à zéro pour cent.

Si les aplats de couleur (100 % de cyan, de magenta, de jaune ou de noir) paraissent moins saturés avec le temps, montrez-les au technicien de maintenance du copieur et demandez-lui s'il est possible d'effectuer un réglage pour résoudre ce problème.

Vérification du statut du calibrage

Pour vérifier si le Fiery X3eTY2 est calibré, quelles données de calibrage et quel profil de sortie ont été utilisés et quand le dernier calibrage du copieur a eu lieu, procédez comme suit :

- Imprimez une page de configuration ou une page de test à partir de l'afficheur tactile ou de la Command WorkStation.
- Sélectionnez les données de calibrage dans Calibrator. Le dernier calibrage et l'utilisateur qui l'a effectué s'affichent.

SPOT-ON

L'option d'impression Correspondance tons directs fournit des correspondances automatiques des tons directs avec leurs meilleurs équivalents CMJN, ce qui permet de simuler ces couleurs avec le toner CMJN du copieur. Toutefois, vous souhaitez peut-être affiner vous-même les équivalents CMJN par défaut pour faire correspondre au mieux les couleurs avec vos conditions d'impression. Vous pouvez modifier les tons directs à l'aide de Spot-On.

Outre la gestion des couleurs « nommées » (tons directs et couleurs personnalisées), Spot-On permet la création d'une liste de couleurs de « remplacement ». Ces couleurs, lorsqu'elles sont appelées dans un document par leurs valeurs RVB ou CMJN, sont remplacées par des couleurs différentes présentant les valeurs CMJN issues du dictionnaire de couleurs Spot-On. Cette fonction permet un contrôle précis des couleurs et prend le pas sur les couleurs RVB et CMJN individuelles.

Utilisation de Spot-On

Spot-On permet d'ajuster et de gérer les listes de tons directs et de leurs équivalents CMJN. Ces listes sont connues sous le nom de Dictionnaires de couleurs Spot-On. Spot-On autorise l'existence de plusieurs de ces dictionnaires pour chaque profil de sortie du Fier X3eTY2.

REMARQUE : Pour utiliser les fonctions Spot-On avec des couleurs nommées, vous devez activer l'option d'impression Correspondance tons directs. Pour plus d'informations sur cette option, voir [page 102](#).

REMARQUE : Les tons directs identifiés par leur nom sont imprimés avec leurs valeurs CMJN définies. Les modifications apportées au profil de sortie à l'aide de Color Editor n'affectent aucunement l'impression des tons directs.

Certaines fonctionnalités de Spot-On nécessitent des couleurs spécifiques pour l'affichage des tâches sur votre moniteur. Pour assurer un affichage correct des couleurs sur votre moniteur, vous devez configurer celui-ci conformément aux recommandations du fabricant et définir le profil de moniteur approprié pour votre écran.

Définissez les paramètres suivants pour l'affichage de votre moniteur :

- Au niveau du moniteur : luminosité, contraste et température
- A partir du panneau de configuration de votre système d'exploitation : résolution, fréquence de rafraîchissement et nombre de couleurs

Pour plus d'informations sur la configuration de votre moniteur et la définition de son profil, voir la documentation fournie avec le moniteur.

Démarrage de Spot-On

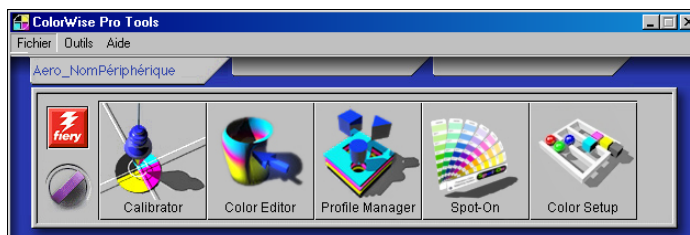
Pour utiliser Spot-On, vous devez au préalable spécifier le profil de sortie associé au dictionnaire de couleurs Spot-On à modifier.

Si vous sélectionnez le profil de sortie X et redéfinissez PANTONE 123 de 30%M sur 50%M à l'aide de Spot-On, vous obtiendrez 50%M lors d'une impression réalisée avec le profil de sortie X. Si vous imprimez une tâche à l'aide du profil de sortie Y, vous obtiendrez la valeur initiale. Si vous sélectionnez le profil de sortie X et créez une couleur personnalisée intitulée Mauve personnalisé que vous définissez comme 80C 40M, ColorWise calcule automatiquement les valeurs Lab à l'aide du profil de sortie X, puis crée de nouvelles valeurs CMJN qui seront utilisées avec le profil de sortie Y.

REMARQUE : Le Fiery X3eTY2 autorise la connexion d'un seul utilisateur à la fois avec Spot-On.

POUR LANCER SPOT-ON

- 1 Lancez ColorWise Pro Tools et connectez-vous au Fiery X3eTY2.

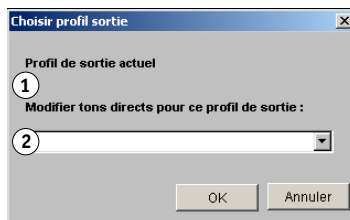


- 2 Cliquez sur Spot-On.

La boîte de dialogue Choisir profil sortie s'affiche.

- 3 Choisissez un profil de sortie, puis cliquez sur OK.

- 1 Profil de sortie actuel
- 2 Profils de sortie à associer



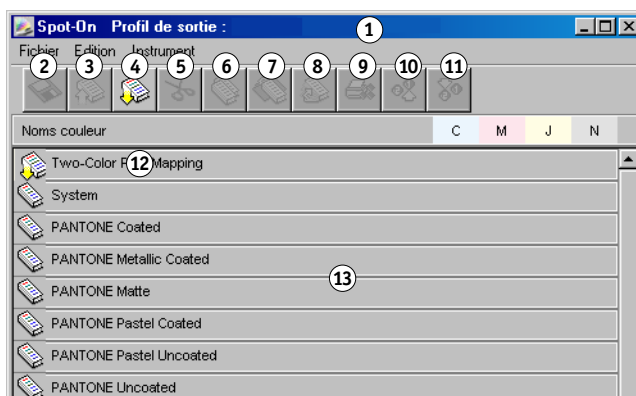
La boîte de dialogue principale de Spot-On apparaît. Les valeurs CMJN qu'elle présente sont calculées en fonction du profil spécifié.

REMARQUE : Lors de l'impression d'une tâche, choisissez, à partir du pilote d'imprimante, le même profil de sortie que celui sélectionné dans la boîte de dialogue Choisir profil sortie. Dans le cas contraire, les ajustements de couleurs réalisés à partir de Spot-On n'ont aucun effet.

Fenêtre principale de Spot-On

La fenêtre principale de Spot-On présente une liste de groupes de couleurs qui correspondent aux bibliothèques de tons directs du Fiery X3eTY2. Des outils (sous forme d'icône) permettant de travailler sur les couleurs s'affichent en haut de la fenêtre.

- 1 Profil de sortie
- 2 Enregistrer
- 3 Télécharger depuis
- 4 Télécharger
- 5 Couper
- 6 Copier
- 7 Coller
- 8 Tout fermer
- 9 Impression
- 10 Haut
- 11 Bas
- 12 Groupe de couleurs personnalisées
- 13 Groupe de couleurs par défaut



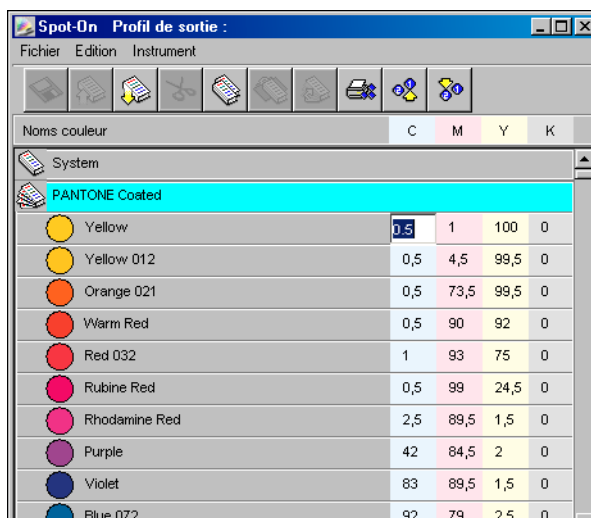
Par défaut, le Fiery X3eTY2 comporte, outre une bibliothèque système, plusieurs bibliothèques PANTONE. Ces bibliothèques installées par défaut en usine sont identifiées par l'icône de groupe par défaut (📁).

Il est possible d'ajouter des groupes de couleurs personnalisées et des couleurs personnalisées dans la fenêtre Spot-On (voir [page 69](#)). Ces groupes sont alors identifiés par l'icône correspondante (📁). Vous pouvez consulter le contenu des deux types de groupes (par défaut et personnalisés).

POUR OUVRIR OU FERMER UN GROUPE DE COULEURS

- 1 Pour ouvrir un groupe de couleurs, cliquez sur l'icône qui figure à gauche de son nom.

Lorsque vous ouvrez un groupe, toutes les couleurs qui le constituent s'affichent, et son icône change d'aspect.



- 2 Pour fermer un groupe de couleurs, cliquez sur l'icône qui figure à gauche de son nom.
- 3 Pour fermer tous les groupes de couleurs de la liste, sélectionnez Tout fermer dans le menu Edition.

Utilisation des couleurs existantes

Spot-On permet d'afficher et de gérer les groupes de couleurs existants dans le Fiery X3eTY2 mais aussi de rechercher une couleur spécifique dans la liste Spot-On.

Les groupes de couleurs qui figurent dans la fenêtre Spot-On sont classés par ordre de priorité. Ainsi, ceux qui apparaissent en tête de liste ont la priorité la plus haute. Par exemple, si deux couleurs appartenant à des groupes différents portent le même nom, le Fiery X3eTY2 utilise celle qui figure dans le groupe le plus haut dans la liste sans tenir compte de l'autre. En gérant la priorité des couleurs de cette manière, vous pouvez conserver plusieurs variantes CMJN pour le même ton direct.

POUR MODIFIER LA PRIORITÉ DES COULEURS

- 1 Pour modifier un groupe de couleurs dans son ensemble, sélectionnez-le.
Pour modifier une couleur individuelle, sélectionnez-la.

Les tons directs individuels sont identifiés par des icônes de couleur rondes.

- 2 Pour déplacer la sélection vers le haut ou le bas de la liste, cliquez sur l'icône correspondante de la barre d'outils.

- 3 Pour coller la sélection à un autre niveau de la liste, cliquez sur l'icône Couper ou Copier de la barre d'outils.

REMARQUE : Seules les couleurs personnalisées peuvent être coupées.

- 4 Cliquez sur le niveau de la liste où vous souhaitez coller la sélection coupée ou copiée, puis cliquez sur l'icône Coller de la barre d'outils.

Lorsque vous collez une couleur ou un groupe PANTONE par défaut, un message d'avertissement vous invite à renommer votre sélection en raison des nombreux préfixes et suffixes des couleurs et groupes PANTONE. A l'aide des menus, choisissez le préfixe et le suffixe du nouveau nom, puis cliquez sur OK. Cela a pour effet d'enregistrer le groupe de couleurs ou la couleur sélectionnée sous un nouveau nom.



POUR TROUVER UNE COULEUR SPÉCIFIQUE

- 1 Dans le menu Edition, choisissez Rechercher.

Une boîte de dialogue de recherche s'affiche.

- 2 Saisissez le nom de la couleur recherchée et cliquez sur OK.

Spot-On recherche la couleur souhaitée dans la liste, en commençant par le début. Une fois localisée, la couleur est sélectionnée dans la liste des couleurs.

- 3 Pour trouver d'autres couleurs sur la base des mêmes critères de recherche, choisissez Reprendre rech. dans le menu Edition.

Création de couleurs personnalisées

Spot-On fournit plusieurs groupes de couleurs par défaut au sein de la liste de couleurs. Vous pouvez compléter cette liste avec vos propres groupes de couleurs et tons directs personnalisés.

POUR AJOUTER UNE NOUVELLE COULEUR OU UN GROUPE DE COULEURS

- 1 Dans la liste des groupes ou des couleurs, sélectionnez l'emplacement où doit venir s'insérer le groupe téléchargé.
- 2 Pour insérer un nouveau groupe, sélectionnez **Nouv. groupe** dans le menu **Edition** ; pour insérer une nouvelle couleur, sélectionnez **Nouv. couleur** dans le même menu.

Les nouveaux groupes ou couleurs s'affichent avec l'intitulé **Sans titre**.

POUR RENOMMER UNE COULEUR OU UN GROUPE DE COULEURS PERSONNALISÉES

- 1 Sélectionnez la couleur ou le groupe spécifique à renommer.
- 2 Double-cliquez sur le nom de la couleur ou du groupe.
- 3 Saisissez le nouveau nom tel qu'il apparaît dans la tâche, en respectant le cas échéant les majuscules et les minuscules.

Ce nouveau nom est attribué par l'application source (telle qu'Adobe Illustrator ou QuarkXPress) à votre tâche PostScript.

REMARQUE : Il est impossible de renommer les groupes ou les couleurs par défaut (notamment PANTONE).

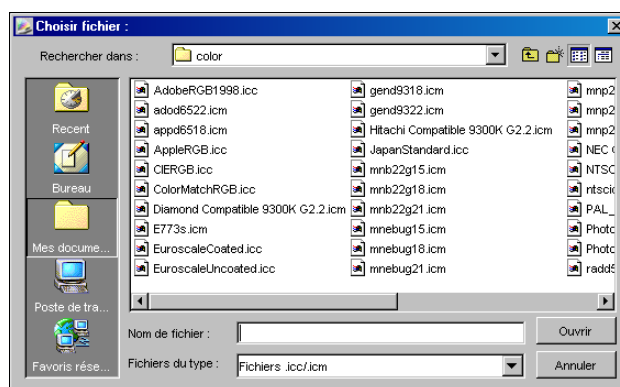
Téléchargement de groupes de couleurs personnalisées

Vous pouvez télécharger des groupes de couleurs personnalisées sur le Fiery X3eTY2 depuis un ordinateur. Les groupes téléchargés viennent s'ajouter à la liste de couleurs Spot-On en tant que groupes personnalisés, et sont immédiatement disponibles sur le Fiery X3eTY2.

POUR TÉLÉCHARGER DES GROUPES DE COULEURS PERSONNALISÉES

- 1 Dans la liste de couleurs, sélectionnez l'emplacement où doit venir s'insérer le groupe téléchargé.
- 2 Sélectionnez Tlchg vers dans le menu Fichier.

La boîte de dialogue Choisir fichier s'affiche.



REMARQUE : Le format de fichier pris en charge pour le téléchargement est le profil de couleur nommée ICC.

- 3 Localisez et sélectionnez le groupe de couleurs souhaité, puis cliquez sur Ouvrir.

Le groupe téléchargé apparaît à l'emplacement indiqué dans la liste Spot-On. Si vous n'en avez pas spécifié, il est placé en tête de cette liste.

S'il porte le même nom qu'un autre groupe de la liste, vous êtes invité à le renommer.

Téléchargement de groupes de couleurs personnalisées vers un ordinateur

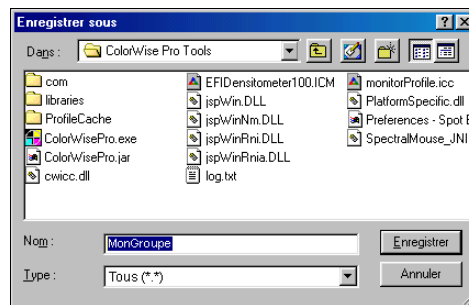
Vous pouvez télécharger des groupes de couleurs personnalisées depuis le Fiery X3eTY2 sur votre ordinateur, sous forme de fichiers ICC. Cette fonction de téléchargement vous permet de partager un groupe en en créant une copie locale qui peut ensuite être téléchargée sur un autre Fiery X3eTY2.

Un groupe de couleurs doit être enregistré sur le Fiery X3eTY2 avant de pouvoir être téléchargé vers un ordinateur. Pour télécharger un groupe défini par défaut en usine, commencez par le copier-coller en tant que nouveau groupe personnalisé, puis téléchargez ce groupe comme requis.

POUR TÉLÉCHARGER DES GROUPES DE COULEURS PERSONNALISÉES VERS UN ORDINATEUR

- 1 Sélectionnez le nom du groupe de couleurs à télécharger.
- 2 Sélectionnez Tlchg depuis dans le menu Fichier.

La boîte de dialogue Enregistrer sous s'affiche.



- 3 Choisissez l'emplacement du fichier, donnez un nom à ce dernier, puis cliquez sur Enregistrer.

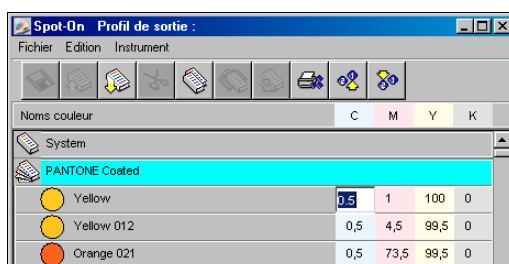
Modification des valeurs chromatiques

Si un ton direct existant ne donne pas le résultat escompté à l'impression, modifiez les valeurs chromatiques en conséquence. Pour modifier ces valeurs chromatiques, saisissez les valeurs CMJN exactes dans la fenêtre principale de Spot-On, dans la boîte de dialogue Définir coul. échant. central ou à l'aide de la fonction de recherche de couleur de Spot-On.

Procédez comme suit pour modifier une couleur nommée par la saisie des valeurs CMJN exactes. Pour créer une couleur avec la fonction de recherche de couleur de Spot-On, voir [page 73](#).

POUR MODIFIER UNE COULEUR DANS LA FENÊTRE PRINCIPALE DE SPOT-ON

- 1 Sélectionnez la couleur à modifier.
- 2 Double-cliquez sur la valeur de la colonne C, M, Y ou K, puis saisissez la valeur souhaitée pour chaque canal de couleur.



La couleur modifiée apparaît dans la liste des couleurs.

REMARQUE : Pour enregistrer cette couleur, choisissez Enregistrer dans le menu Fichier.

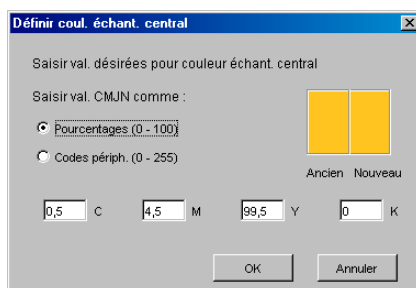
POUR MODIFIER UNE COULEUR DANS LA BOÎTE DE DIALOGUE DÉFINIR COUL. ÉCHANT. CENTRAL

- 1 Sélectionnez la couleur à modifier.
- 2 Double-cliquez sur l'icône correspondant à cette couleur.

La boîte de dialogue de recherche de couleur de Spot-On apparaît avec la couleur sélectionnée en son centre.

- 3 Cliquez sur l'échantillon central.

La boîte de dialogue Définir coul. échant. central s'affiche.



- 4 Indiquez le mode d'entrée des valeurs CMJN : en pourcentages ou en codes périphérique.

L'option Pourcentages permet de saisir des valeurs chromatiques comprises entre 0 et 100 %, par pas de 0,5. Les valeurs situées en dehors de cette fourchette sont arrondies au nombre le plus proche (entier ou par tranche de 0,5).

L'option Codes périph. permet d'entrer des valeurs chromatiques comprises entre 0 et 255. Elle couvre ainsi la totalité des couleurs que le Fiery X3eTY2 peut reproduire, et offre des nuances plus fines que l'option précédente.

5 Entrez les valeurs C, M, Y (J) et K (N) de la couleur désignée dans les champs correspondants.

Utilisez la touche de tabulation pour passer d'un champ à l'autre. Chaque nouvelle saisie modifie l'aspect de l'échantillon, qui présente en parallèle l'ancienne couleur et la nouvelle.

6 Cliquez sur OK.

La nouvelle couleur apparaît au centre de la boîte de dialogue de recherche de couleur de Spot-On.

7 Cliquez sur OK.

La couleur modifiée s'affiche dans la liste qui figure dans la fenêtre principale de Spot-On.

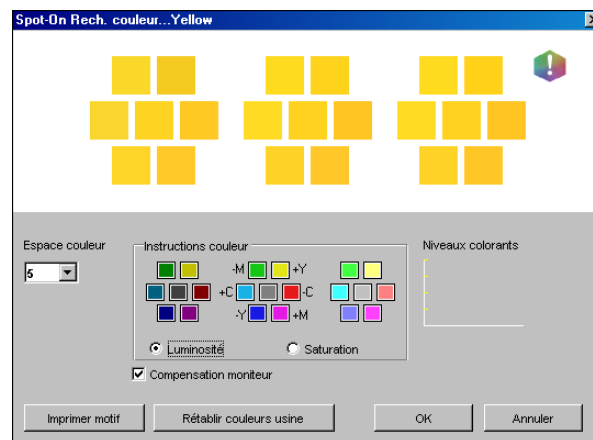
Procédez comme suit pour atteindre une couleur cible à l'aide de la boîte de dialogue de recherche de couleur de Spot-On. En partant d'une couleur proche dans cette boîte de dialogue, modifiez sa teinte, sa saturation et sa luminosité jusqu'à atteindre une correspondance satisfaisante.

POUR ATTEINDRE UNE COULEUR CIBLE AVEC LA FONCTION DE RECHERCHE DE COULEUR DE SPOT-ON

1 Sélectionnez la couleur à modifier.

2 Double-cliquez sur l'icône correspondant à cette couleur.

La boîte de dialogue Spot-On Rech. couleur apparaît avec la couleur sélectionnée en son centre.



3 Pour actualiser l'échantillon central en fonction d'une couleur adjacente qui correspond plus étroitement à la cible, cliquez sur celle-ci.

Les échantillons adjacents représentent des variations de l'échantillon central ; on peut les sélectionner s'ils correspondent mieux à la couleur recherchée. Le fait de cliquer sur l'un d'entre eux modifie l'échantillon central en conséquence, et offre une nouvelle sélection de couleurs adjacentes. Selon l'option choisie à l'étape suivante, ces échantillons diffèrent en termes de luminosité ou de saturation.

REMARQUE : Lorsque vous sélectionnez certaines couleurs, une icône en forme de point d'exclamation peut apparaître dans le coin supérieur-droit de la boîte de dialogue. Cette icône signale qu'un ou plusieurs colorants ont atteint leur valeur maximale.

4 Procédez de la façon suivante pour contrôler la génération des échantillons de couleur adjacents.

Sous Instructions couleur, sélectionnez Luminosité ou Saturation.

Luminosité génère des échantillons basés sur des tons plus foncés ou plus clairs de la couleur d'origine. Cette variation s'effectue de gauche à droite, la couleur d'origine conservant sa position centrale dans le groupe du milieu.

Saturation génère des échantillons basés sur des variations plus ou moins saturées de la couleur d'origine. Cette variation s'effectue de gauche à droite, la couleur d'origine conservant sa position centrale dans le groupe du milieu.

Choisissez un paramètre dans le menu Espace couleur pour contrôler la correspondance des échantillons adjacents.

Un paramètre plus élevé génère des échantillons qui diffèrent de façon plus notable de la couleur d'origine. Lorsque vous vous rapprochez de la couleur cible, réduisez l'espace couleur.

Sélectionnez Compensation moniteur pour simuler la façon dont les échantillons couleur figurant à l'écran seront reproduits sur papier.

Cette simulation dépend du profil de moniteur configuré pour votre écran. Pour spécifier le profil de moniteur, choisissez Préférences dans le menu Edition (fenêtre principale de Spot-On).

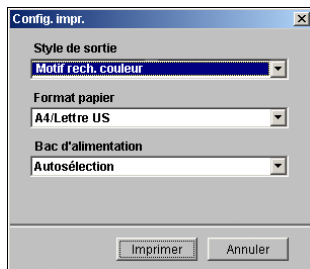
Veillez à observer les recommandations du fabricant lors de la configuration de votre moniteur et à sélectionner le profil adéquat.

5 Poursuivez le réglage jusqu'à ce que la couleur de l'échantillon central vous convienne parfaitement.

6 Cliquez sur Imprimer motif.

REMARQUE : La correspondance exacte des tons directs est très difficile à obtenir sur un moniteur. Veillez à procéder à une impression de test systématique afin d'obtenir la correspondance souhaitée des tons directs.

7 Choisissez les paramètres appropriés dans les menus déroulants Style de sortie, Format papier et Bac d'alimentation.



Dans le champ Style de sortie, vous avez le choix entre Motif rech. couleur et Motif couleur proche. Motif rech. couleur imprime des échantillons ayant un motif identique à celui que présente la fenêtre de recherche de couleur. Motif couleur proche imprime des échantillons sur trois colonnes de huit lignes.

Pour Format papier, sélectionnez le format du papier à utiliser pour l'impression des échantillons.

Pour Bac d'alimentation, sélectionnez la source papier contenant le papier à utiliser.

8 Cliquez sur OK pour imprimer les échantillons.

La page de test Motif d'impr. fournit les informations suivantes :

- Valeur CMJN de la couleur de l'échantillon central
- Espace couleur
- Luminosité ou saturation sélectionnées pour les échantillons adjacents
- Profil de sortie sélectionné

L'objectif de la procédure de recherche de couleur de Spot-On est de faire correspondre la cible avec l'échantillon imprimé, et non pas avec sa représentation à l'écran. L'impression d'un motif des échantillons de couleurs adjacents permet de comparer ces derniers avec la couleur cible. Suite à cette comparaison, vous pouvez identifier celui des échantillons imprimés qui correspond le mieux à la cible, et le sélectionner dans un deuxième temps à l'écran.

9 Sélectionnez la couleur cible souhaitée dans la boîte de dialogue de recherche de couleur de Spot-On, puis cliquez sur OK.

La couleur modifiée s'affiche dans la liste qui figure dans la fenêtre principale de Spot-On.

Utilisation d'un instrument de mesure pour définir les couleurs

Si vous disposez du densitomètre Densitometer ED-100 ou du spectrophotomètre Spectrophotometer ES-1000, vous pouvez importer des valeurs chromatiques mesurées directement dans Spot-On. Cette fonction vous permet de reproduire les couleurs des objets qui vous entourent, le rouge d'un logo ou le jaune d'une enveloppe, par exemple.

Pour obtenir les meilleurs résultats, téléchargez et enregistrez toutes les données de mesure que vous avez rassemblées avec l'ED-100 en fonctionnement hors ligne. Spot-On supprime automatiquement les données enregistrées lors de la connexion avec l'instrument de mesure. Pour plus d'informations sur le téléchargement des données enregistrées depuis l'ED-100, voir la documentation qui l'accompagne.

POUR IMPORTER DES MESURES COULEUR DANS SPOT-ON

1 Installez et configurez l'ED-100 ou ES-1000 pour l'utiliser avec votre ordinateur.

Pour plus d'informations sur l'installation et la configuration, voir la documentation fournie avec l'instrument.

2 Sélectionnez Début dans le menu Instrument.

La boîte de dialogue Choisir port s'affiche.

3 Choisissez l'instrument retenu pour la prise de mesures. Choisissez la connexion au port série correspondant à cet instrument. Cliquez sur OK.

Pour l'ED-100, le voyant lumineux clignote brièvement pendant que s'opère la connexion à Spot-On. Lorsque le clignotement s'interrompt, l'instrument est prêt pour la prise de mesures.

4 Placez l'ED-100 ou l'ES-1000 sur la couleur cible, en veillant à centrer l'ouverture par rapport à l'échantillon. Cliquez sur Mesure pour prendre la mesure.

Les valeurs CMJN mesurées sont importées dans Spot-On de la façon suivante :

- Si une couleur individuelle est sélectionnée dans la liste des couleurs, elle est modifiée en fonction de la couleur mesurée.
- Si un groupe est sélectionné dans la liste des couleurs, une nouvelle couleur correspondant aux mesures prises est créée dans ce groupe.
- Si la fenêtre de recherche de couleur de Spot-On est ouverte, l'échantillon central change en fonction des valeurs mesurées, et les échantillons adjacents sont modifiés en conséquence.
- Si la boîte de dialogue Définir coul. échant. central est ouverte, les valeurs mesurées sont importées dans les champs CMJN.

5 Lorsque la prise de mesures couleurs est terminée, sélectionnez Arrêt dans le menu Instrument.

Spot-On met fin à la connexion avec l'instrument.

Rétablissement des valeurs d'usine pour les couleurs par défaut

Vous pouvez rétablir les valeurs d'usine pour les couleurs par défaut. Rétablissez l'ensemble des couleurs d'un groupe de couleurs par défaut ou uniquement une ou plusieurs couleurs spécifiques d'un groupe. Les valeurs d'usine par défaut seront restaurées uniquement pour les couleurs sélectionnées.

POUR RÉTABLIR LES VALEURS D'USINE POUR TOUTES LES COULEURS D'UN GROUPE DE COULEURS PAR DÉFAUT

- 1 Cliquez sur l'icône située à gauche du nom du groupe dont vous souhaitez rétablir les paramètres.
- 2 Sélectionnez **Rétablir groupe** dans le menu **Fichier**.
Un message d'avertissement apparaît.
- 3 Cliquez sur **OK**.

POUR RÉTABLIR LES VALEURS D'USINE POUR DES COULEURS SPÉCIFIQUES D'UN GROUPE DE COULEURS PAR DÉFAUT

- 1 Cliquez sur l'icône située à gauche du nom du groupe contenant les couleurs dont vous souhaitez rétablir les paramètres.
- 2 Sélectionnez les couleurs pour lesquelles vous souhaitez rétablir les valeurs d'usine.
Pour sélectionner plusieurs couleurs, cliquez sur les couleurs en maintenant la touche **Maj** enfoncée si elles sont adjacentes, ou en maintenant la touche **Ctrl** enfoncée si elles ne le sont pas.
- 3 Sélectionnez **Rétablir les couleurs d'usine** dans le menu **Fichier**.
Un message d'avertissement apparaît.
- 4 Cliquez sur **OK**.

Enregistrement des modifications et fermeture de Spot-On

Pour utiliser les équivalents tons directs sur le Fiery X3eTY2, vous devez enregistrer vos modifications avant de quitter Spot-On. Vous aurez ainsi la garantie que toutes les modifications apportées aux définitions de couleurs dans Spot-On sont enregistrées sur le Fiery X3eTY2 et disponibles pour l'impression de documents contenant des tons directs.

Les modifications suivantes prennent effet sans qu'il soit nécessaire de les enregistrer :

- Modification de la priorité dans un groupe de couleurs
- Téléchargement de groupes de couleurs
- Effacement ou suppression de groupes de couleurs

POUR ENREGISTRER LA LISTE DE COULEURS SPOT-ON

- 1 Sélectionnez **Enregist.** dans le menu **Fichier**.
- 2 Cliquez sur la case de fermeture (en haut à droite de la fenêtre principale de **Spot-On**) pour quitter l'utilitaire.

Spot-On et couleurs de remplacement

Le flux de couleurs de remplacement consiste en la définition des valeurs des couleurs de remplacement à l'aide de **Spot-On**, suivie par l'impression d'un document en activant l'option d'impression **Remplacer les couleurs** à partir du pilote d'imprimante. Vous pouvez également modifier le paramètre d'option d'impression à l'aide de la **Command WorkStation**.

REMARQUE : Les remplacements de couleurs affectent uniquement le texte, les images vectorielles et les dessins. Ils n'ont aucun effet sur les images raster.

REMARQUE : Lorsqu'une couleur est définie comme couleur de remplacement, les paramètres des options d'impression d'une couleur RVB (tels que **Source RVB**, **Rendu des couleurs** et **Séparation RVB**) ou d'une couleur CMJN (tels que **Profil de simulation CMJN** et **Méthode de simulation CMJN**) n'ont aucun effet. La couleur est convertie selon le même procédé que pour un ton direct.

Création d'une couleur de remplacement

Procédez comme suit pour ajouter une nouvelle couleur de remplacement à un groupe de couleurs de remplacement et préciser le nom/valeur de la couleur à substituer.

REMARQUE : Une nouvelle couleur de remplacement peut être ajoutée uniquement à un groupe de couleurs de remplacement.

POUR AJOUTER UNE NOUVELLE COULEUR DE REMPLACEMENT ET PRÉCISER LE NOM/VALEUR À SUBSTITUER

- 1 Lancez **ColorWise Pro Tools** et connectez-vous au **Fiery X3eTY2**.

Lancez **ColorWise Pro Tools** à partir d'une application autonome ou de la **Command WorkStation**, sur votre ordinateur ou sur l'écran connecté au **Fiery X3eTY2**.



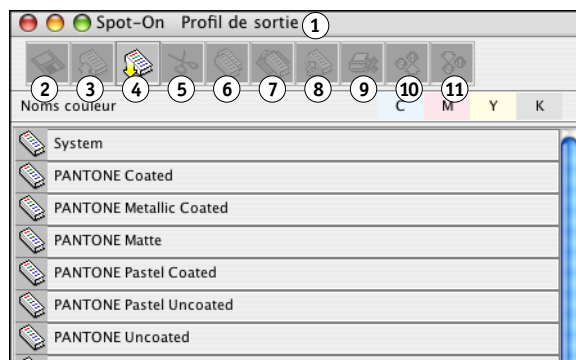
- 2 Cliquez sur **Spot-On**.

La boîte de dialogue **Choisir profil** sortie s'affiche.

3 Choisissez un profil de sortie, puis cliquez sur OK.

La fenêtre principale de Spot-On s'affiche.

- 1 Profil de sortie
- 2 Enregistrer
- 3 Télécharger depuis
- 4 Télécharger
- 5 Couper
- 6 Copier
- 7 Coller
- 8 Tout fermer
- 9 Impression
- 10 Haut
- 11 Bas



4 Dans le menu Edition, choisissez Nouveau groupe pour le remplacement.

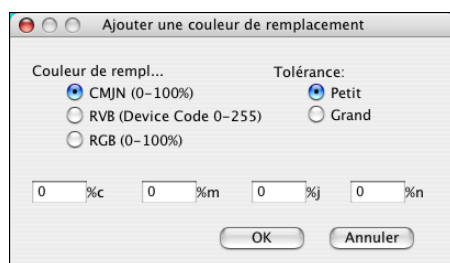
Un nouveau groupe de couleurs de remplacement apparaît, avec l'intitulé Sans titre.

5 Double-cliquez sur Sans titre et saisissez un nouveau nom.

6 Sélectionnez le groupe de couleurs de remplacement, puis choisissez Nouvelle couleur de remplacement dans le menu Edition.

REMARQUE : Si le groupe de couleurs de remplacement contient déjà des couleurs, sélectionnez la couleur située au-dessus de l'emplacement où vous souhaitez insérer votre nouvelle couleur.

La boîte de dialogue Ajouter une couleur de remplacement s'affiche.



7 Sélectionnez un mode couleur pour la couleur de remplacement.

8 Sélectionnez un niveau de tolérance pour la couleur de remplacement.

Pour plus d'informations sur l'option Tolérance, voir [page 85](#).

9 Saisissez les valeurs de la couleur à remplacer.

10 Cliquez sur OK.

La couleur de remplacement apparaît à l'emplacement sélectionné.

Définition des valeurs d'une couleur de remplacement

Après avoir précisé la couleur initiale à remplacer, vous devez définir les valeurs CMJN de la couleur de remplacement. Pour cela, saisissez ces valeurs exactes dans la fenêtre principale de Spot-On, dans la boîte de dialogue Définir coul. échant. central ou à l'aide de la fonction de recherche de couleur de Spot-On.

Pour plus d'informations sur la définition d'une couleur de remplacement en saisissant les valeurs CMJN exactes, voir les sections suivantes. Pour définir une couleur de remplacement à partir de la fenêtre de recherche de couleur de Spot-On, voir [page 82](#).

POUR DÉFINIR UNE COULEUR DE REMPLACEMENT DANS LA FENÊTRE PRINCIPALE DE SPOT-ON

1 Lancez ColorWise Pro Tools et connectez-vous au Fiery X3eTY2.

2 Cliquez sur Spot-On.

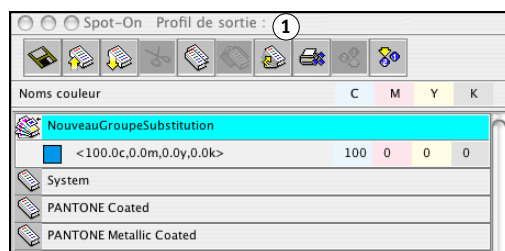
La boîte de dialogue Choisir profil sortie s'affiche.

3 Choisissez un profil de sortie, puis cliquez sur OK.

La boîte de dialogue principale de Spot-On apparaît.

4 Sélectionnez la couleur à remplacer.

1 Profil de sortie



5 Double-cliquez sur la valeur de la colonne C, M, Y ou K, puis saisissez la valeur souhaitée pour chaque canal de couleur.

Les nouvelles valeurs de la couleur de remplacement apparaissent dans la liste des couleurs.

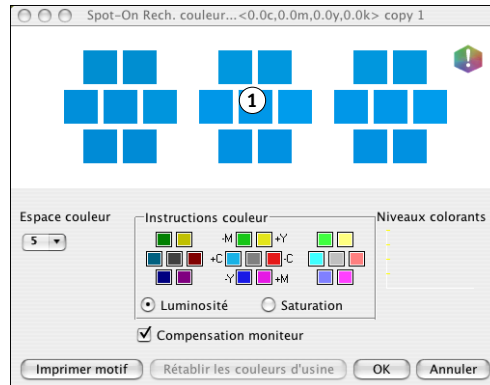
REMARQUE : Pour enregistrer cette couleur, choisissez Enregistrer dans le menu Fichier.

POUR DÉFINIR UNE COULEUR DE REMPLACEMENT DANS LA BOÎTE DE DIALOGUE DÉFINIR COUL. ÉCHANT. CENTRAL

- 1 **Sélectionnez la couleur à remplacer.**
- 2 **Double-cliquez sur l'icône correspondant à cette couleur.**

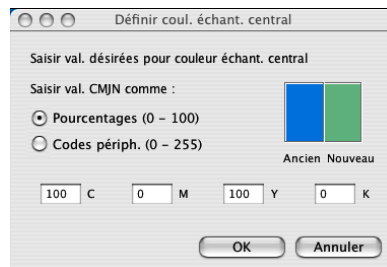
La boîte de dialogue de recherche de couleur de Spot-On apparaît avec la couleur sélectionnée en son centre.

1 Echantillon central



- 3 **Cliquez sur l'échantillon central.**

La boîte de dialogue Définir coul. échant. central s'affiche.



- 4 **Saisissez les valeurs souhaitées pour chaque canal de couleur C, M, J et N.**

Pour plus d'informations sur l'utilisation de la boîte de dialogue Définir coul. échant. central, voir [page 72](#).

- 5 **Cliquez sur OK.**

La nouvelle couleur apparaît au centre de la boîte de dialogue de recherche de couleur de Spot-On.

- 6 **Cliquez sur OK.**

La nouvelle couleur s'affiche dans la liste qui figure dans la fenêtre principale de Spot-On.

REMARQUE : Pour enregistrer cette couleur, choisissez Enregistrer dans le menu Fichier.

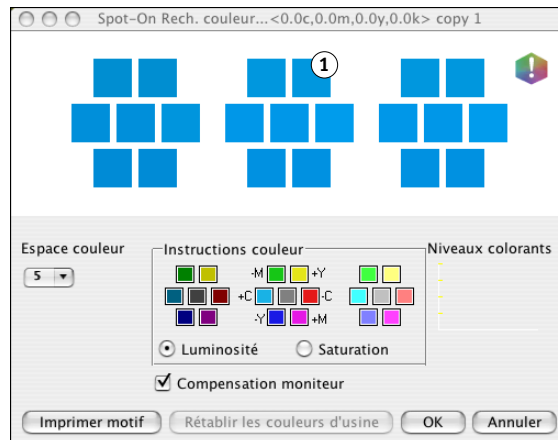
Procédez comme suit pour créer une couleur de remplacement à l'aide de la boîte de dialogue de recherche de couleur de Spot-On.

POUR DÉFINIR UNE COULEUR DE REMPLACEMENT À L'AIDE DE LA FENÊTRE DE RECHERCHE DE COULEUR DE SPOT-ON

- 1 Sélectionnez la couleur à remplacer.
- 2 Double-cliquez sur l'icône correspondant à cette couleur.

La boîte de dialogue de recherche de couleur de Spot-On apparaît avec la couleur sélectionnée en son centre.

1 Echantillons adjacents



- 3 Cliquez sur les échantillons adjacents afin de localiser la couleur que vous souhaitez utiliser en remplacement.

Pour plus d'informations sur l'utilisation de la fonction de recherche de couleur de Spot-On, voir [page 73](#).

- 4 Cliquez sur OK.

La nouvelle couleur de remplacement s'affiche dans la liste qui figure dans la fenêtre principale de Spot-On.

REMARQUE : Pour enregistrer cette couleur, choisissez Enregistrer dans le menu Fichier.

Impression d'une tâche avec une couleur de remplacement

Après avoir défini les valeurs CMJN de remplacement dans Spot-On, vous pouvez imprimer un document avec cette couleur de remplacement à partir du pilote d'imprimante. Vous pouvez également modifier le paramètre d'option d'impression à l'aide de la Command WorkStation.

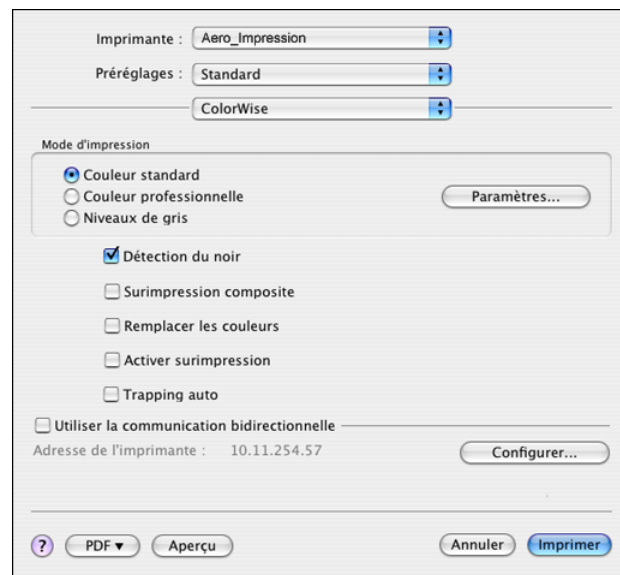
REMARQUE : Lors de l'impression d'une tâche, choisissez, dans le pilote d'imprimante, le profil de sortie sélectionné dans la boîte de dialogue Choisir profil sortie. Dans le cas contraire, les remplacements de couleurs définis dans Spot-On sont sans effet.

REMARQUE : Les procédures d'impression sont similaires sous Mac OS et Windows.

POUR IMPRIMER UNE TÂCHE AVEC UNE COULEUR DE REMPLACEMENT

- 1 Ouvrez un document dans votre application.
- 2 Choisissez Imprimer.
- 3 Cliquez sur Copies et pages et choisissez ColorWise dans le menu.

La sous-fenêtre ColorWise s'affiche.



- 4 Sélectionnez Remplacer les couleurs.
- 5 Cliquez sur Imprimer.

La tâche est ensuite imprimée avec la couleur de remplacement définie dans Spot-On.

Boîte de dialogue relative aux couleurs de remplacement

Vous pouvez définir le mode couleur et le niveau de tolérance d'une couleur de remplacement dans les boîtes de dialogue Ajouter une couleur de remplacement et Renommer la couleur de remplacement.



REMARQUE : La boîte de dialogue Ajouter une couleur de remplacement s'affiche si vous choisissez Edition>Nouvelle couleur de remplacement après avoir sélectionné un groupe de couleurs de remplacement dans la liste. La boîte de dialogue Renommer la couleur de remplacement s'affiche lorsque vous double-cliquez sur la partie entre crochets d'une couleur de remplacement.

REMARQUE : Les boîtes de dialogue Ajouter une couleur de remplacement et Renommer la couleur de remplacement offrent le même niveau de définition des couleurs de remplacement.

- **Couleur de remplacement :** Sélectionnez l'un des modes couleurs suivants pour votre couleur de remplacement :
 - CMJN (0-100 %)
 - RVB (Device Code 0-255)
 - RVB (0-100 %)
- **Tolérance :** Sélectionnez l'un des niveaux de tolérance suivants pour votre couleur de remplacement :
 - Petit (minuscules)
 - Grand (majuscules)

Afin d'éviter toute erreur de saisie, les boîtes de dialogue Ajouter une couleur de remplacement et Modification de la couleur de remplacement affichent les valeurs dans les formats prédéfinis indiqués ci-après. Ces boîtes de dialogue affichent également des caractères en majuscules ou en minuscules, ainsi qu'un symbole %, selon les sélections effectuées.

- **Mode CMJN (0-100 %)**
 - Petit : <« 0 » %c, « 0 » %m, « 0 » %j, « 0 » %n>
 - Grand : <« 0 » %C, « 0 » %M, « 0 » %J, « 0 » %N>

- **Mode RVB (Device Code 0-255)**
 - Petit : <« 0 »r, « 0 »v, « 0 »b>
 - Grand : <<« 0 »R, « 0 »V, « 0 »B>
- **Mode RVB (0-100 %)**
 - Petit : <« 0 »r, « 0 »v, « 0 »b>
 - Grand : <<« 0 »R, « 0 »V, « 0 »B>

Principes liés aux couleurs de remplacement

Lors de la définition des valeurs des couleurs de remplacement, tenez compte des principes suivants.

Niveau de tolérance

La précision de la couleur de remplacement peut varier en fonction de différents éléments, tels que les applications, systèmes d'exploitation, pilotes d'imprimante et processus de distillation. Afin de résoudre les « erreurs » dues aux règles d'arrondis entre les nombres saisis par les utilisateurs et les nombres reçus par le Fiery X3eTY2, les options de niveau de tolérance faible ou élevé sont disponibles pour le remplacement de couleurs.

Le tableau suivant indique les niveaux de tolérance, faible ou élevé (Petit ou Grand), des remplacements pour chaque mode couleur.

Mode couleur	Niveau de tolérance faible	Niveau de tolérance élevé
CMJN (0-100 %)	+/- 0,25%	+/- 0,5%
RVB (Device Code 0-255)	+/- 0,25	+/- 1
RVB (0-100 %)	+/- 0,25%	+/- 0,5%

REMARQUE : Les valeurs des niveaux de tolérance sont approximatives.

- **CMJN (0-100 %)**
 - Petit : Une couleur de remplacement supplante toute couleur proche (à +/-0,25 %) de la valeur chromatique saisie.
 - Grand : Une couleur de remplacement supplante toute couleur proche (à +/-0,5 %) de la valeur chromatique saisie.
- **RVB (Device Code 0-255)**
 - Petit : Une couleur de remplacement supplante toute couleur proche (à +/-0,25) de la valeur chromatique saisie.
 - Grand : Une couleur de remplacement supplante toute couleur proche (à +/-1) de la valeur chromatique saisie.

- **RVB (0-100 %)**

- Petit : Une couleur de remplacement supprime toute couleur proche (à +/-0,25 %) de la valeur chromatique après redimensionnement.
- Grand : Une couleur de remplacement supprime toute couleur proche (à +/-0,5 %) de la valeur chromatique après redimensionnement.

Remplacement de couleurs

Le remplacement de couleurs s'effectue lorsqu'une couleur de remplacement est définie par une série de valeurs CMJN différentes pour une couleur initiale de même nom/valeur.

Les exemples colorimétriques suivants illustrent un remplacement :

- **Couleur initiale** : <100, 0, 0, 0> pour les valeurs CMJN (cyan)
- **Remplacement 1** : <0, 100, 100, 0> (rouge)
- **Remplacement 2** : <100, 0, 100, 0> (vert)

REMARQUE : Dans les exemples fournis, les valeurs et termes extrêmes rouge et vert sont uniquement utilisés à titre d'illustration. En pratique, le remplacement des couleurs n'est pas utilisé pour des couleurs extrêmes.

Le tableau suivant décrit un remplacement de couleurs avec des valeurs CMJN différentes attribuées à la même couleur initiale.

	Nom/valeur de remplacement	Valeurs CMJN	Avant remplacement	Après remplacement
Couleur initiale	—	<100, 0, 0, 0>	—	—
Remplacement 1	<100,0c, 0,0m, 0,0j, 0,0n>	<0, 100, 100, 0>	cyan	rouge
Remplacement 2	<100,0c, 0,0m, 0,0j, 0,0n>	<100, 0, 100, 0>	cyan	vert

Priorités

Lorsque deux couleurs de remplacement sont définies avec le même nom/valeur mais avec des valeurs CMJN et niveaux de tolérance différents, Spot-On résout la priorité de remplacement en fonction de l'ordre des couleurs dans le groupe.

Le remplacement des couleurs dans Spot-On s'effectue donc selon l'ordre des couleurs dans le groupe. Les couleurs situées en tête de liste sont prioritaires sur les couleurs figurant en fin de liste. Spot-On parcourt la liste de haut en bas et procède aux remplacements selon un ordre linéaire. Lorsqu'une couleur est remplacée, elle ne fait plus l'objet d'aucun appel de remplacement par la suite.

Les exemples colorimétriques suivants illustrent l'ordre des priorités.

- **Couleur initiale** : <100, 0, 0, 0> pour les valeurs CMJN (cyan)
- **Remplacement 3** : <0, 100, 100, 0> (rouge) avec une tolérance faible
- **Remplacement 4** : <100, 0, 100, 0> (vert) avec une tolérance élevée

REMARQUE : Dans les exemples fournis, les valeurs et termes extrêmes rouge et vert sont uniquement utilisés à titre d'illustration.

Ordre des couleurs

- **Cas 1** : La couleur de remplacement 3 (rouge) est située avant la couleur de remplacement 4 (vert) dans la liste.
- **Cas 2** : La couleur de remplacement 4 (vert) est située avant la couleur de remplacement 3 (rouge) dans la liste.

Le tableau suivant illustre l'ordre des priorités dans le cas où les mêmes noms/valeurs sont attribués à la couleur initiale mais avec des valeurs CMJN et niveaux de tolérance différents.

	Couleur couleurs	Nom/valeur de remplacement	Valeurs CMJN	Avant remplacement	Après remplacement
	Couleur initiale		<100, 0, 0, 0>		
Cas 1	Remplacement 3	<100,0c, 0,0m, 0,0j, 0,0n>	<0, 100, 100, 0>	cyan	rouge (voir ci-dessous)
	Remplacement 4	<100,0C, 0,0M, 0,0J, 0,0N>	<100, 0, 100, 0>		
Cas 2	Remplacement 4	<100,0C, 0,0M, 0,0J, 0,0N>	<100, 0, 100, 0>	cyan	vert (voir ci-dessous)
	Remplacement 3	<100,0c, 0,0m, 0,0j, 0,0n>	<0, 100, 100, 0>		

Les couleurs de remplacement 3 et 4 présentent les mêmes noms/valeurs. Toutefois, selon leur ordre dans la liste, Spot-On génère des résultats différents.

- Dans le cas 1, la couleur de remplacement 3, rouge, est prioritaire étant donné qu'elle se trouve plus haut dans la liste. Toutes les occurrences de la couleur d'origine, cyan, se trouvant dans la zone du niveau de tolérance faible sont remplacées par du rouge. Les occurrences de cyan se trouvant dans la zone du niveau de tolérance élevé mais dépassant le niveau de tolérance faible sont remplacées par la couleur de remplacement 4, vert.
- Dans le cas 2, la couleur de remplacement 4, vert, est prioritaire étant donné qu'elle se trouve plus haut dans la liste. La couleur de remplacement 3, rouge, peut uniquement remplacer les occurrences de la couleur d'origine, cyan, se trouvant dans la zone du niveau de tolérance faible. Or, celles-ci ont déjà été remplacées par du vert. Aucun remplacement n'est alors effectué.

Téléchargement (envoi et réception) d'un groupe de couleurs de remplacement

A l'instar des groupes de couleurs nommées, un groupe de couleurs de remplacement peut être téléchargé (envoi ou réception) en tant que profil ICC. Les définitions des couleurs de remplacement sont sauvegardées dans un profil ICC avec des marqueurs personnalisés. Ceci vous permet ensuite d'exporter les définitions d'un groupe de remplacement entre différents serveurs d'impression.

OPTIONS D'IMPRESSION COLORWISE

Le système de gestion des couleurs de **ColorWise** fournit des options d'impression qui affectent la sortie des objets dans les différents espaces de couleur. En spécifiant les paramètres appropriés pour chaque option d'impression, vous pouvez obtenir les résultats attendus pour vos travaux.

A propos du présent chapitre

Ce chapitre présente le système de gestion des couleurs (SGC) de ColorWise qui contrôle les couleurs sur le Fiery X3eTY2 (voir [page 90](#)) et explique en détail chaque option d'impression. Reportez-vous au tableau suivant pour connaître l'emplacement de chaque option d'impression.

Option d'impression ColorWise	Voir
Activer surimpression	page 96
Correspondance tons directs	page 102
Couleurs de remplacement	page 103
Détection du noir	page 91
Gris avec noir uniquement	page 98
Méthode de simulation CMJN	page 96
Profil de simulation CMJN	page 95
Profil de sortie	page 97
Profil source RVB	page 101
Rendu des couleurs	page 99
Séparation RVB	page 100
Surimpression composite	page 97
Surimpression du noir	page 92
Texte et graphiques en noir	page 93
Trapping auto	page 91

Ce chapitre fournit également des informations sur les pilotes d'imprimante **PostScript** et des instructions pour la définition des options d'impression ColorWise pour les ordinateurs Windows et Mac OS. Pour plus d'informations, voir [page 104](#).

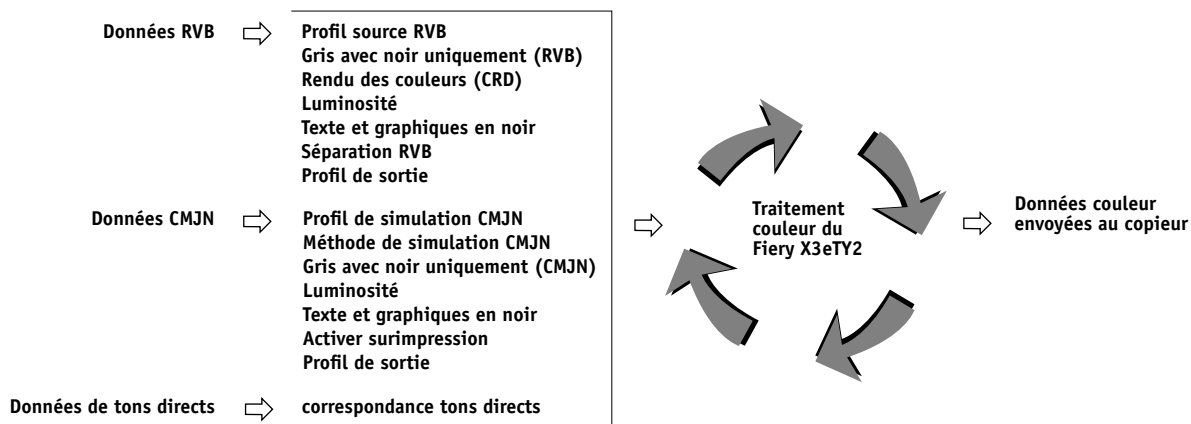
Gestion des couleurs sur le Fiery X3eTY2

Pour modifier le comportement de l'impression du Fiery X3eTY2, procédez comme suit :

- Spécifiez les options ColorWise pour chaque tâche d'impression à l'aide des menus du pilote d'imprimante.
- Sélectionnez la plupart des options ColorWise comme paramètres de serveur par défaut à partir de Color Setup dans ColorWise Pro Tools (voir [page 34](#)). Les paramètres par défaut peuvent également être définis lors de la configuration du Fiery X3eTY2, comme il est décrit dans *Configuration et installation*. Les paramètres par défaut seront appliqués à toutes les tâches suivantes, sauf si vous les modifiez.
- Spécifiez certaines options ColorWise, plus particulièrement les paramètres du **profil ICC** par défaut et les options de calibrage, à partir de ColorWise Pro Tools. Il s'agit de Profil de simulation par défaut ([page 95](#)), Méthode de simulation ([page 96](#)), Profil source par défaut ([page 101](#)), Séparation RVB ([page 100](#)) et des données de calibrage associées ([page 39](#)).

Les applications vous permettent de générer les données couleur destinées au Fiery X3eTY2 dans plusieurs **espaces couleur**. Le type de données couleur le plus courant pour les **applications bureautiques** est **RVB** alors que les applications de prépresse produisent généralement des données **CMJN**. Les applications génèrent également des **tons directs** tels que les couleurs PANTONE. Pour rendre les choses plus compliquées encore, une même page peut contenir un mélange de couleurs RVB et CMJN, et de tons directs. Le Fiery X3eTY2 vous permet de contrôler l'impression des documents mixtes avec des fonctions qui s'appliquent spécifiquement aux données RVB ou CMJN, ou aux tons directs.

Le schéma ci-dessous illustre les options d'impression du système de gestion des couleurs du Fiery X3eTY2 affectant les conversions des données couleur. Vous pouvez accéder à ces options lorsque vous envoyez une tâche d'impression au Fiery X3eTY2. La plupart d'entre elles, ainsi que leurs paramètres, sont décrites dans les sections suivantes de ce chapitre.



Le **Profil source RVB** est la seule option couleur qui s'applique uniquement aux données couleur RVB. Les autres options concernant les couleurs RVB affectent également les données couleur d'espaces couleur calibrés plus rarement utilisés, comme Lab ou XYZ.

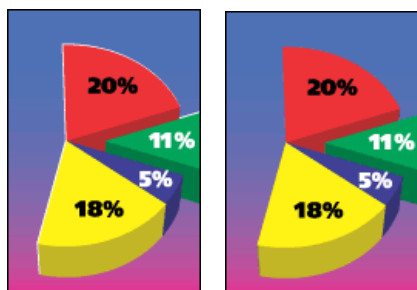
REMARQUE : Avec les couleurs PostScript 3, le profil source RVB affecte tous les espaces couleur CIEBasedABC (si l'espace source est RVB). Par exemple, si vous envoyez au Fiery X3eTY2 des données CMJN au format CIEBasedDEFG, en choisissant l'option de gestion des couleurs PostScript dans Photoshop, l'option sélectionnée pour le rendu des couleurs, qui ne concerne en principe que les données RVB, affectera également les données CMJN.

Options d'impression ColorWise

Les sections suivantes expliquent en détail les options d'impression ColorWise et l'incidence de ces options sur les tâches d'impression.

Trapping auto

Le trapping est une technique qui permet de modifier la taille des objets pour que les couleurs imprimées se chevauchent légèrement afin d'éviter les bords blancs. Ces bords blancs, également appelés halos sont dus à des erreurs de repérage, aux propriétés physiques du toner ou à la rigidité du support. L'illustration suivante présente la même image sans trapping.



Si cette option est activée, le trapping automatique est appliqué aux objets de la tâche.

Détection du noir

L'option Détection du noir vous permet de spécifier si vous voulez que les pages en noir et blanc soient détectées avant l'impression. Pour utiliser cette option, définissez le mode couleur sur Couleur standard ou Couleur profess.

- **Non :** Désactivez cette option si votre document comporte des pages de texte noir et un nombre important de pages couleur.
- **Oui :** Activez-la si vous devez imprimer un document principalement en noir et blanc. Les pages uniquement en noir et blanc s'impriment avec les informations de facturation appropriées.

Surimpression du noir

L'option Surimpression du noir vous permet de spécifier si le texte en noir (défini par RVB = 0, 0, 0 ou par CMJN = 0 %, 0 %, 0 %, 100 %) doit venir en surimpression sur les fonds de couleur.

- **Texte :** Le texte en noir est surimprimé sur les fonds de couleur, ce qui évite les risques de halo ou les erreurs de repérage des couleurs. La sélection de ce paramètre définit automatiquement l'option Texte et graphiques en noir sur Noir 100 % activé.
- **Texte/Graphiques :** Le texte et les graphiques en noir sont surimprimés sur les fonds de couleur, ce qui évite les risques de halo ou les erreurs de repérage des couleurs. La sélection de ce paramètre définit automatiquement l'option Texte et graphiques en noir sur Noir 100 % activé.
- **Non :** Le texte et les graphiques en noir éliminent les fonds de couleur (défoncé).

REMARQUE : Certaines applications PostScript effectuent leurs propres conversions pour la surimpression du noir, avant d'envoyer la tâche d'impression au copieur.

Cette option peut être utile, par exemple, dans le cas d'une page comportant du texte noir sur un fond bleu clair. Le fond bleu est CMJN = 40 %, 30 %, 0 %, 0 %. Le texte noir est CMJN = 0 %, 0 %, 0 %, 100 %.

- Si l'option Surimpression du noir est paramétrée sur Texte ou Texte/Graphiques, le texte et les graphiques de la page sont surimprimés, c'est-à-dire combinés avec les couleurs du fond. Les couleurs noires générées par les applications (par exemple, RVB = 0, 0, 0 ou CMJN = 0 %, 0 %, 0 %, 100 %) sont imprimées en utilisant du toner noir. Par conséquent, le texte et les dessins au trait noirs ne présentent pas de dégradations indésirables dues au tramage (avec un calibrage correct du copieur). Il n'y a aucune interruption des toners cyan et magenta. La qualité de l'impression est améliorée car aucune dégradation indésirable n'apparaît à la limite du texte définie dans l'espace RVB (RVB = 0, 0, 0).
- Si l'option Surimpression du noir est désactivée, les zones de texte ou du texte et des graphiques et les zones de couleur (ici, cyan et magenta) sont juxtaposées : on a soit du toner cyan et magenta uniquement (en dehors du texte), soit du toner noir uniquement (à l'intérieur des caractères du texte). Des dégradations visibles se produisent à la limite de ces deux zones, du fait des limitations techniques du copieur.

REMARQUE : Si vous sélectionnez Texte/Graphiques pour l'option Surimpression du noir, les textes et les graphiques en noir s'impriment en surimpression sur les fonds de couleur (voir « Méthode de simulation CMJN », à la page 96).

REMARQUE : La reproduction des éléments CMJN est affectée par le paramétrage de la simulation CMJN et par la courbe de calibrage lorsque la valeur CMJN diffère de 0 %, 0 %, 0 %, 0 %.

Texte et graphiques en noir

L'option Texte et graphiques en noir affecte le texte et les **images vectorielles** noirs. Dans la plupart des cas, paramétrez cette option sur Noir 100 % activé. Lorsque Noir 100 % activé est sélectionné, les couleurs noires générées par les applications (par exemple, RVB = 0, 0, 0 ou CMJN = 0 %, 0 %, 0 %, 100 %) sont imprimées en utilisant uniquement du toner noir. Le texte et les dessins noirs ne présenteront pas de **dégradations indésirables** dues au tramage (avec un calibrage correct du copieur) ni d'erreurs de repérage, un seul toner étant utilisé. De plus, ce paramètre élimine tout risque de **débordement**. Cette option est automatiquement paramétrée sur Noir 100 % activé lorsque l'option Surimpression du noir a été sélectionnée.

Pour certaines tâches, il est préférable de désactiver cette option, par exemple si le noir de la page imprimée se superpose à de larges **dégradés**. Le tableau ci-dessous décrit le comportement de l'option Texte et graphiques en noir avec des données de noir définies dans différents espaces couleur.

REMARQUE : Vous pouvez utiliser l'option Texte et graphiques en noir pour imprimer les composites, mais pas les séparations.

Couleur	Texte et graphiques en noir = Normal	Texte et graphiques noir = Noir 100 % activé ou Noir quadri activé
<p>RVB = 0, 0, 0 (les autres valeurs RVB ne sont pas concernées par l'option Texte et graphiques en noir)</p>	<p>RVB = 0, 0, 0 s'imprime selon la définition pour cette valeur dans le profil de sortie. Il peut s'agir d'un noir quadri imprimé à l'aide de tous les toners si le profil de sortie indique un noir quadri ou d'un noir 100 % si le profil de sortie spécifie un noir 100 % pour la valeur RVB = 0, 0, 0. La sortie est affectée par la courbe de calibrage.</p>	<p>RVB = 0, 0, 0 s'imprime en noir 100 % à l'aide du toner noir (Noir 100 % activé) ou avec des valeurs de 100 % pour le noir et 50 % pour le cyan (Noir quadri activé) à l'aide des toners noir et cyan. Les autres valeurs RVB ne sont pas concernées par l'option Texte et graphiques en noir.</p>
<p>CMJN = 0 %, 0 %, 0 %, 100 % (les autres valeurs CMJN ne sont pas concernées par l'option Texte et graphiques en noir)</p>	<p>CMJN = 0 %, 0 %, 0 %, 100 % peuvent s'imprimer en noir 100 % ou en noir quadri à l'aide de tous les toners, selon les paramètres définis pour les options Profil de simulation CMJN et Méthode de simulation CMJN.</p> <p>Pour les options Rapide et Complète (GCR source), CMJN = 0 %, 0 %, 0 %, 100 % s'imprime en noir 100 % et la quantité de toner utilisée est limitée par le profil de simulation et la courbe de calibrage.</p> <p>Pour l'option Complète (GCR sortie), CMJN = 0 %, 0 %, 0 %, 100 % s'imprime en noir 100 % et la quantité de toner utilisée est limitée par le profil de simulation et la courbe de calibrage.</p> <p>Lorsque l'option Profil de simulation CMJN est paramétrée sur ColorWise NON, le profil de simulation et la courbe de calibrage sont désactivés. Dans ce cas, la quantité de toner noir n'est pas limitée par la courbe de calibrage.</p>	<p>RVB = 0, 0, 0 s'imprime en noir 100 % à l'aide du toner noir (Noir 100 % activé) ou avec des valeurs de 100 % pour le noir et 50 % pour le cyan (Noir quadri activé) à l'aide des toners noir et cyan quels que soient les paramètres des options Profil de simulation CMJN et Méthode de simulation CMJN. Les autres valeurs CMJN ne sont pas concernées par l'option Texte et graphiques en noir.</p> <p>Lorsque l'option Profil de simulation CMJN est paramétrée sur ColorWise NON, le profil de simulation et la courbe de calibrage sont désactivés. Dans ce cas, la quantité de toner noir n'est pas limitée par la courbe de calibrage.</p>
<p>Tons directs (les tons directs ne sont pas concernés par l'option Texte et graphiques en noir)</p>	<p>Traitement standard des tons directs.</p>	<p>Traitement standard des tons directs.</p>

REMARQUE : Les applications PostScript (QuarkXPress par exemple) peuvent convertir les éléments définis comme RVB = 0, 0, 0 en noir CMJN avant d'envoyer la tâche au Fiery X3eTY2. Ces éléments ne sont alors pas concernés par l'option Texte et graphique en noir. Pour plus d'informations, voir *Référence Fiery pour la couleur*. De plus, le texte et les dessins définis comme RVB = 0, 0, 0 dans les applications bureautiques (comme Microsoft Word) sont convertis en noir 100 % (CMJN = 0 %, 0 %, 0 %, 100 %) par le pilote d'imprimante Microsoft PostScript Niveau 3 pour Windows 2000/XP/Server 2003. Pour imprimer avec ce noir 100 % à la densité maximale de toner du copieur, sélectionnez Noir 100 % activé pour l'option Texte et graphiques en noir.

Profil de simulation CMJN

L'option Profil de simulation CMJN vous permet d'imprimer des épreuves ou des simulations de presse. Elle sert à spécifier la norme de presse offset ou le périphérique d'impression couleur que vous souhaitez simuler. Cette option affecte uniquement les données CMJN.

Les pilotes d'imprimante Windows vous permettent également de visualiser un nombre illimité de simulations complètes créées à l'aide de ColorWise Pro Tools. Sur les ordinateurs Mac OS, vous pouvez ainsi visualiser jusqu'à 10 simulations personnalisées complètes. Le nombre de simulations personnalisées est limité par l'espace disque disponible du Fiery X3eTY2.

Si vous imprimez avec un pilote PostScript et que vous avez activé la communication bidirectionnelle, le nom de chaque profil téléchargé ou personnalisé figure dans le menu déroulant du profil de simulation CMJN. En revanche, si la communication bidirectionnelle n'est pas activée, les profils téléchargés ou personnalisés sont nommés Simulation 1 à 10. Pour plus d'informations sur la communication bidirectionnelle, voir *Impression sous Windows* ou *Impression sous Mac OS*.

Le paramètre Non envoi des données CMJN d'origine au copieur lorsqu'elle est calibrée, sans conversions pour simuler une autre imprimante. Le paramètre ColorWise NON envoi des données CMJN d'origine au copieur en mode non calibré, sans conversions pour simuler une autre imprimante.

La sélection à effectuer pour l'option Profil de simulation CMJN dépend de la norme d'impression pour laquelle les données CMJN ont été séparées.

- Pour les images qui ont été séparées à l'aide d'une séparation personnalisée (telles qu'une séparation produite avec un profil ICC), choisissez le profil correspondant sur le Fiery X3eTY2.
- Pour les images séparées pour **SWOP**, sélectionnez SWOP.

Pour simuler correctement une image imprimée et séparée à l'aide d'un profil ICC, ce profil doit se trouver sur le Fiery X3eTY2. Pour plus d'informations sur le téléchargement des profils ICC sur le Fiery X3eTY2, voir [page 13](#).

Méthode de simulation CMJN

L'option Méthode de simulation CMJN vous permet de définir la méthode de conversion de CMJN vers CMJN que vous préférez.

- **Rapide** applique des courbes de transfert à une dimension pour ajuster uniquement les densités de sortie dans les canaux cyan, magenta, jaune et noir. Sur le copieur, cette méthode présente une sortie couleur agréable à l'œil : les couleurs primaires pures ne sont pas « polluées » par d'autres **colorants**. Sachant que cette méthode de simulation est la plus rapide et la mieux adaptée pour les brouillons, évitez de l'utiliser pour les documents finaux qui servent d'épreuves de presse. D'autres méthodes proposent plus de précision dans la simulation des couleurs, comme le nécessitent les applications d'épreuves.
- **Complète (GCR source)** fournit une simulation complète et précise basée sur des transformations colorimétriques. Les teintes sont conservées, même pour les couleurs primaires. Le niveau de **traitement achromatique** (GCR, ou *Gray Component Replacement*) spécifié dans le document (source) original est également conservé pour les textes et graphiques en noir 100 %. Le noir quadri exprimé en CMJ est reproduit à l'aide du toner CMJ. L'option Complète (GCR source) est recommandée pour les applications de simulation de presse de grande qualité.
- **Complète (GCR sortie)** est une méthode de simulation complète et précise basée sur des transformations colorimétriques. Les teintes sont conservées, même pour les couleurs primaires. Avec cette méthode, le niveau de traitement achromatique (GCR) spécifié dans le document original n'est pas conservé. A la place, toutes les données CMJN sont séparées à nouveau à l'aide du niveau de GCR spécifié dans le profil de sortie. Cette méthode de simulation est similaire aux méthodes traditionnelles de correspondance des couleurs ICC et est plus appropriée que la méthode Complète (GCR source) pour l'impression couleur conçue pour la presse, mais reproduite sur votre copieur.

REMARQUE : Lorsque Texte et graphiques en noir est réglé sur Noir 100 % activé et que la méthode de simulation CMJN sélectionnée est Complète (GCR sortie), les textes et graphiques noirs sont imprimés avec du toner noir 100 %.

Activer surimpression

L'option Activer surimpression indique comment imprimer les données CMJN séparées.

- **Non** imprime individuellement chaque séparation.
- **Oui** imprime les séparations sous forme d'un document couleur composite unique, et règle automatiquement les paramètres des options d'impression suivantes : Mode Couleur (CMJN), Texte et graphiques en noir (Normal), Surimpression du noir (Non) ou Correspondance tons directs (Non).

Pour plus d'informations sur l'utilisation de l'option Activer surimpression dans différentes applications (comme Photoshop), voir *Référence Fiery pour la couleur*.

Surimpression composite

Lors de l'impression de deux objets qui se chevauchent, l'objet au premier plan peut soit être surimprimé sur l'objet du second plan, soit être imprimé en défoncé. Avec la surimpression, l'objet en arrière-plan apparaît sous celui du premier plan, là où ils se chevauchent, et la couleur obtenue est le mélange des couleurs des deux objets. Avec la défoncé, l'objet au premier plan cache celui de l'arrière-plan là où ils se chevauchent.

L'option d'impression Surimpression composite permet d'imprimer en surimpression les objets comme spécifié dans le fichier source. Par défaut, cette option est désactivée et les éléments au second plan sont éliminés (défoncé).

L'option d'impression Surimpression composite est prise en charge pour les tâches PostScript et PDF par les applications suivantes :

- Adobe Acrobat
- Adobe Illustrator
- Adobe InDesign
- Macromedia FreeHand
- QuarkXPress
- CorelDRAW

Si l'option Surimpression composite est activée pour une tâche contenant des tons directs, l'utilitaire Spot-On doit être activé sur le Fiery X3eTY2.

Si une tâche contient plus de 32 tons directs, l'impression peut ne pas s'effectuer correctement.

Profil de sortie

L'option Profil de sortie s'appliquant à toutes les données de la tâche d'impression, il est important de sélectionner le bon profil. Le profil de sortie par défaut se compose d'un profil pour votre copieur, dont il décrit les caractéristiques couleur, et d'une **cible de calibrage**, qui décrit le comportement du copieur.

Vous pouvez également télécharger sur le Fiery X3eTY2 votre propre profil de sortie, à l'aide de l'outil Profile Manager de ColorWise Pro Tools (voir « [Utilisation de Profile Manager](#) », à la page 27). Dans un premier temps, les profils téléchargés sont associés à la cible de calibrage correspondant au profil de sortie par défaut. Le cas échéant, vous pouvez modifier séparément les valeurs de densité maximale (D-Max) de cette cible.

Si vous imprimez avec un pilote PostScript et que vous avez activé la communication bidirectionnelle, le nom de chaque profil téléchargé ou personnalisé figure dans le menu déroulant du profil de sortie. En revanche, si la communication bidirectionnelle n'est pas activée, les profils téléchargés ou personnalisés sont nommés Sortie 1 à 10. Pour plus d'informations sur la communication bidirectionnelle, voir *Impression sous Windows* ou *Impression sous Mac OS*.

Sélectionnez l'option Utiliser profil du support pour ne pas définir un profil de sortie particulier et pour appliquer automatiquement les profils de sortie associés aux types de support de vos tâches d'impression. Pour plus d'informations, voir « [Utilisation des profils de sortie correspondant aux supports](#) », à la page 29.

Sélectionnez l'option Utiliser profil serveur par défaut pour utiliser le profil de sortie par défaut défini dans Color Setup. Pour plus d'informations sur Color Setup, voir « [Utilisation de Color Setup](#) », à la page 34.

Gris avec noir uniquement

Lorsque Gris avec noir uniquement est activé, tous les gris (ou toutes les couleurs pour lesquelles $R = V = B$ ou $C = J = M$, ou le noir 100 %) ne sont pas traités comme du noir quadri et s'impriment avec le toner noir uniquement.

Vous pouvez paramétrer cette option sur Texte/Graphiques ou sur Texte/Graphiques/Images.

Il est nécessaire de prendre en considération les limitations suivantes :

- L'option Gris avec noir uniquement n'a aucun effet pour les tâches préséparées, sauf dans le cas où l'option Gris avec noir uniquement (CMJN) est désactivée et chaque séparation de l'image en niveau de gris est imprimée en gris quadri.
- L'option Gris avec noir uniquement (CMJN) n'a aucun effet sur la sortie si l'option Méthode de simulation CMJN est paramétrée sur Complète (GCR source) ou sur Rapide.
- L'option Gris avec noir uniquement (RVB) est désactivée si l'option Séparation RVB est paramétrée sur Simulation. De même, si l'option Gris avec noir (RVB) est activée, le paramètre Simulation ne sera pas disponible pour l'option Séparation RVB.
- L'option Texte et graphiques en noir, paramétrée sur Noir 100 % activé ou sur Noir quadri activé, est prioritaire sur l'option Gris avec noir uniquement pour les textes et graphiques tout en noir.
- L'option Gris avec noir uniquement n'a pas d'effet sur un gris défini comme ton direct.

Rendu des couleurs

L'option Rendu des couleurs permet de spécifier un CRD pour les conversions de couleurs. Vous pouvez la modifier pour contrôler l'aspect des images, telles que les impressions réalisées à partir d'applications bureautiques ou les photographies RVB imprimées depuis Photoshop. Le Fiery X3eTY2 vous permet de sélectionner l'un des quatre rendus suivants, fréquemment utilisés dans les profils ICC.

Rendu des couleurs Fiery X3eTY2	Usage	Rendu des couleurs équivalent ICC
Photographique : Ce rendu produit généralement une impression moins saturée que le rendu Présentation pour les couleurs qui ne se situent pas dans la gamme des couleurs du périphérique d'impression. Il préserve les relations tonales des images.	Photographies, y compris les images numérisées et celles provenant de CD de photographies de référence et d'appareils photo numériques.	Image, Contraste et Perception
Présentation : Ce rendu donne des couleurs saturées. Il ne tente pas de faire correspondre exactement les couleurs imprimées avec les couleurs affichées. Les couleurs situées dans la gamme, telles que les tons chair, sont bien rendues. Ce rendu est similaire au rendu Photographique.	Illustrations et graphiques de présentation. Dans de nombreux cas, ce rendu peut être utilisé pour les pages combinant graphiques de présentation et photographies.	Saturation, Illustrations
Colorimétrique relatif : Ce rendu transforme le point blanc entre la source et la destination. Par exemple, le blanc bleuté (gris) d'un moniteur est remplacé par le blanc du papier. Ce style permet d'éviter l'apparition de bordures visibles entre les espaces vierges et les objets blancs.	Utilisation avancée lorsque la correspondance des couleurs est importante, mais que l'on préfère que le blanc du document s'imprime comme le blanc du papier. Ce rendu peut également être utilisé avec le système de gestion des couleurs PostScript pour modifier les données CMJN lors de simulations.	Colorimétrique relatif
Colorimétrique absolu : Ce rendu <i>ne</i> transforme <i>pas</i> le point blanc entre la source et la destination. Par exemple, le blanc bleuté (gris) n'est pas remplacé par le blanc du papier.	Cas où des couleurs exactes sont nécessaires et où les bordures visibles sont tolérées. Ce rendu peut également être utilisé avec le système de gestion des couleurs PostScript pour modifier les données CMJN lors de simulations.	Colorimétrique absolu

Séparation RVB

L'option Séparation RVB détermine la façon dont les couleurs RVB (et les couleurs Lab et XYZ) sont converties en CMJN. Le nom de cette option est censé être descriptif, dans la mesure où elle définit les espaces couleur qui sont utilisés par le Fiery X3eTY2 pour « séparer » les données RVB en valeurs CMJN.

Les deux choix disponibles pour cette option déterminent si les données RVB sont converties dans la gamme des couleurs complète du copieur (**sortie**) ou si elles sont d'abord converties dans la gamme des couleurs d'une autre imprimante numérique ou d'une norme d'impression (**simulation**). Cette fonction s'avère pratique pour faire en sorte qu'un périphérique se comporte comme un autre pour les données RVB. Par exemple, si un profil ICC de qualité est disponible pour un autre périphérique d'impression, le copieur peut simuler le comportement de ce périphérique.

L'option Séparation RVB est également pratique pour les applications de prépresse. Par exemple, elle vous permet de procéder à des expérimentations pour voir l'aspect d'une numérisation RVB dans différentes conditions d'impression sur presse sans avoir à convertir chaque fois les données RVB en données CMJN. Une fois les bonnes conditions déterminées, vous pouvez convertir le fichier en CMJN en utilisant le profil de simulation CMJN employé lors de l'expérimentation.

REMARQUE : L'option d'impression Séparation RVB doit être utilisée conjointement avec les options Profil de sortie ou Profil de simulation CMJN.

- **Sortie** convertit toutes les couleurs RVB dans l'espace couleur CMJN du copieur (lorsque Imprimante par défaut est sélectionné pour l'option Profil de sortie) ou dans un espace couleur CMJN personnalisé pour votre copieur (lorsque Sortie 1 à 10 est sélectionné pour l'option Profil de sortie).
- **Simulation** convertit toutes les couleurs RVB dans l'espace couleur CMJN d'une simulation donnée (sélectionnez la simulation désirée avec l'option d'impression Profil de simulation CMJN).

Profil source RVB

L'option de **profil source** RVB vous permet de définir les caractéristiques des données RVB de votre document afin que la conversion des couleurs soit correctement effectuée sur le Fiery X3eTY2. Les espaces couleur de moniteur les plus couramment utilisés sont disponibles à partir du pilote d'imprimante et du Fiery X3eTY2. Pour les autres, vous pouvez utiliser Profile Manager de ColorWise Pro Tools pour télécharger des profils de moniteur ou de scanner en fonction de vos besoins.

Lorsque vous spécifiez un paramètre autre que Non pour le profil source RVB, le Fiery X3eTY2 prend le pas sur les définitions d'**espace colorimétrique source** ou sur les profils ayant pu être spécifiés par d'autres systèmes de gestion des couleurs. Par exemple, si vous avez choisi un profil système ColorSync sur votre ordinateur Mac OS, le paramètre de profil source RVB le remplace. Si vous *ne* voulez *pas* qu'un autre espace couleur spécifié soit remplacé par ce paramètre, choisissez Non.

Si vous spécifiez un paramètre autre que Non, les impressions du Fiery X3eTY2 sont semblables sur toutes les plates-formes puisque ce paramètre remplace les définitions d'espace couleur. Les paramètres de l'option Profil source RVB du Fiery X3eTY2 sont les suivants :

- **EFIRGB** sélectionne un espace couleur Electronics For Imaging recommandé pour les utilisateurs ne disposant pas d'informations détaillées sur leurs données RVB.
- **sRGB (PC)** sélectionne la définition de profil d'écran Windows utilisé par défaut.
- **NormeApple** sélectionne la définition de profil d'écran Mac OS utilisé par défaut.
- **Adobe RGB (1998)** est un espace couleur Adobe, utilisé dans le prépresse comme espace de travail par défaut dans Photoshop 5.
- **ECI-RGB** est un espace couleur de travail RGB et un format d'échange des données couleur, recommandé par l'ECI (*European Color Initiative*) pour les agences publicitaires, les éditeurs et les ateliers de reproduction et d'impression.
- **Fiery RGB** est un espace couleur EFI recommandé pour les utilisateurs d'applications bureautiques. Cet espace couleur est similaire à EFIRGB, mais en plus large, et peut produire des sorties bleues de meilleure qualité.
- **Sources 1 à 10** permettent de spécifier les données que vous pouvez télécharger comme profils source RVB.

Si vous imprimez avec un pilote PostScript et que vous avez activé la communication bidirectionnelle, le nom de chaque profil téléchargé figure dans le menu déroulant du profil source RVB. En revanche, si la communication bidirectionnelle n'est pas activée, les profils téléchargés sont nommés Source 1 à 10. Pour plus d'informations sur la communication bidirectionnelle, voir *Impression sous Windows* ou *Impression sous Mac OS*.

- **Non** indique au Fiery X3eTY2 que les sources RVB définies ailleurs, dans les applications par exemple, peuvent être utilisées. Si ce paramètre est sélectionné, l'aspect des couleurs *n'est pas* fonction du type de fichier. Par exemple, les fichiers RVB EPS seront différents des fichiers RVB TIFF.

Lorsque le paramètre Non est sélectionné pour l'option Profil source RVB, les données RVB PostScript contenant une définition d'espace couleur source sont converties à l'aide du CRD spécifié avec l'option Rendu des couleurs (voir « [Rendu des couleurs](#) », à la page 99). Les données RVB PostScript et non PostScript sans définition d'espace couleur source sont converties à l'aide d'une méthode générale de conversion par **retrait des sous-couleurs (UCR ou Undercolor Removal)**.

Correspondance tons directs

L'option Correspondance tons directs fournit des correspondances automatiques des couleurs d'accompagnement avec leurs meilleurs équivalents CMJN.

- **Oui** : Le Fiery X3eTY2 utilise sa table de consultation intégrée pour générer les correspondances CMJN les plus proches des tons directs que peut produire votre copieur. (De nouvelles tables sont générées lorsque vous ajoutez de nouveaux profils de sortie.)

Avec Spot-On, le Fiery X3eTY2 utilise les correspondances CMJN déterminées à l'aide de cette application (voir [page 64](#)).

- **Non** : Le Fiery X3eTY2 traite les tons directs comme des données CMJN et utilise les équivalents CMJN définis par les fabricants de tons directs comme PANTONE. Ces valeurs CMJN sont identiques à celles définies dans les applications comportant des bibliothèques de tons directs.

REMARQUE : Les tons directs qui ne figurent pas dans la table de consultation intégrée sont traités comme des couleurs CMJN.

Pour les tâches comportant des tons directs, activez l'option Correspondance tons directs, sauf si vous imprimez des simulations de presse. Dans ce cas, désactivez cette option et choisissez le paramètre de Simulation CMJN approprié (voir [page 95](#)).

Pour les tâches au format PDF comportant des tons directs qui ne sont pas inclus dans la table de consultation intégrée, l'activation de l'option Correspondance tons directs conserve le ton direct spécifié à l'origine. Le Fiery X3eTY2 se reporte à la table de consultation intégrée pour générer les correspondances CMJN les plus proches du ton d'origine.

REMARQUE : Utilisez l'option Correspondance tons directs pour l'impression de composites, mais pas pour l'impression de séparations.

Correspondance tons directs et nuancier PANTONE pour papier brillant

Selon la sélection effectuée pour l'option Correspondance tons directs, le nuancier PANTONE pour papier brillant (voir *Référence Fiery pour la couleur*) donne des résultats différents à l'impression.

- **Oui** : Le Fiery X3eTY2 utilise sa table de consultation intégrée ou les dictionnaires de couleurs Spot-On pour générer les équivalents les plus proches des couleurs PANTONE pouvant être produits par votre copieur. Le numéro PANTONE s'imprime sous chaque échantillon.

Pour plus d'informations sur Spot-On, voir [page 64](#).

- **Non** : Le Fiery X3eTY2 imprime des échantillons à l'aide des valeurs CMJN recommandées par Pantone, Inc. (et utilisées par les applications proposant des bibliothèques PANTONE). Les valeurs CMJN utilisées pour générer la couleur, ainsi que le numéro PANTONE de la couleur, s'impriment sous chaque échantillon. Ces valeurs CMJN sont imprimées via la simulation CMJN et le profil de sortie sélectionnés.

Remplacer les couleurs

Spot-On permet de créer une liste de couleurs de remplacement. Ces couleurs, lorsqu'elles sont appelées dans un document par leurs valeurs RVB ou CMJN, sont remplacées par des couleurs différentes présentant les valeurs CMJN issues du dictionnaire de couleurs Spot-On. Cette fonction permet un contrôle précis des couleurs et prend le pas sur les couleurs RVB et CMJN individuelles.

Pour activer les couleurs de remplacement pour une tâche, sélectionnez l'option Remplacer les couleurs.

Pour plus d'informations sur la création et l'utilisation des couleurs de remplacement, voir « [Spot-On et couleurs de remplacement](#) », à la page 78.

Pilotes d'imprimante et options d'impression

Le pilote d'imprimante écrit un fichier PostScript contenant les instructions générées par l'application et les options d'impression ColorWise sélectionnées, puis envoie ce fichier au Fiery X3eTY2. Ce dernier effectue le traitement PostScript et les conversions de couleurs en fonction des paramètres choisis, puis transmet les données raster couleur au copieur.

Définition des options d'impression pour Windows

Cette section explique comment définir les options d'impression de gestion des couleurs avec les pilotes d'imprimante Adobe et Microsoft PostScript pour Windows, c'est-à-dire des pilotes d'imprimante PostScript 3 qui tirent pleinement parti des fonctionnalités couleur du Fiery X3eTY2.

Avant de poursuivre, effectuez les opérations suivantes :

- Installez le pilote d'imprimante et le fichier PPD du Fiery X3eTY2 (voir *Impression sous Windows*).
- Configurez le Fiery X3eTY2 pour l'impression (voir *Impression sous Windows*).

REMARQUE : Les illustrations et les instructions suivantes ne concernent pas toutes les applications. Certaines applications, comme Adobe PageMaker, Photoshop, Adobe Illustrator, QuarkXPress et CorelDRAW, proposent leurs propres options de gestion des couleurs, qui s'ajoutent à celles du pilote d'imprimante. Pour plus d'informations à ce sujet, voir *Référence Fiery pour la couleur*.

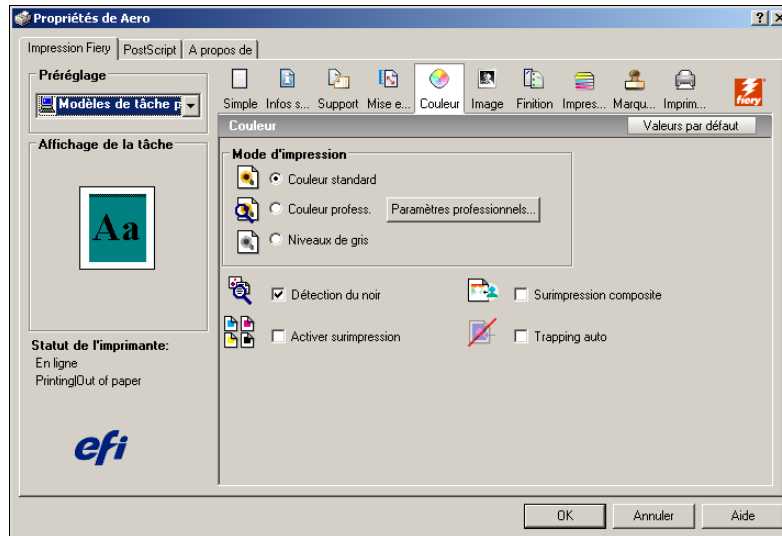
Utilisez la procédure suivante pour définir les options de couleur des ordinateurs Windows.

POUR DÉFINIR DES OPTIONS D'IMPRESSION SOUS WINDOWS

- 1 Choisissez Imprimer dans votre application.
- 2 Sélectionnez le Fiery X3eTY2 comme imprimante et cliquez sur Propriétés.

Dans la boîte de dialogue Propriétés, l'onglet Impression Fiery est sélectionné.

3 Cliquez sur l'icône Couleur.

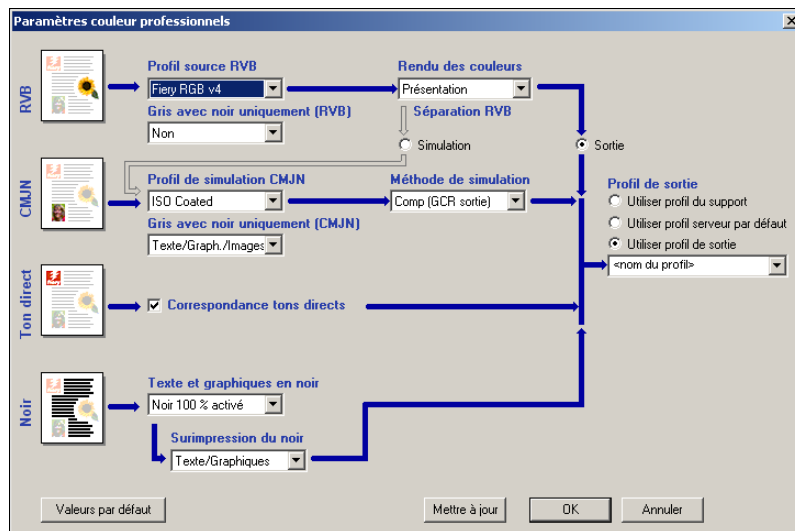


4 Spécifiez les paramètres des options d'impression dans la fenêtre Couleur.

Pour plus d'informations sur les options d'impression ColorWise, voir [page 91](#).

5 Cliquez sur Paramètres professionnels.

La boîte de dialogue Paramètres couleur professionnels s'affiche.



Cette boîte de dialogue affiche la plupart des options d'impression ColorWise pour le Fiery X3eTY2.

6 Cliquez sur le bouton Mettre à jour pour afficher les paramètres actuels du Fiery X3eTY2.

Si le bouton Mettre à jour n'apparaît pas, assurez-vous que la communication bidirectionnelle est configurée. Pour plus d'informations sur l'activation de la communication bidirectionnelle, voir *Impression sous Windows*.

7 Spécifiez les paramètres pour les principales options d'impression ColorWise.

Pour la plupart des utilisateurs, ces paramètres fournissent un bon niveau de contrôle de la couleur. Pour plus d'informations sur les différentes options d'impression, voir [page 91](#).

8 Cliquez sur OK pour quitter Paramètres couleur professionnels.**9 Cliquez sur OK pour fermer la boîte de dialogue des propriétés, et cliquez à nouveau sur OK pour envoyer la tâche.**

Définition des options de gestion des couleurs sous Mac OS

Cette section explique comment définir les options d'impression de gestion des couleurs avec les pilotes d'imprimante pour Mac OS.

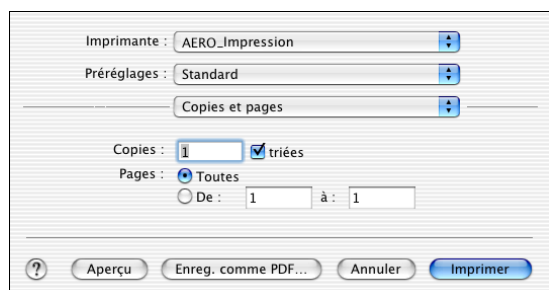
Avant de poursuivre, effectuez les opérations suivantes :

- Installez le pilote d'imprimante et le fichier PPD du Fiery X3eTY2 (voir *Impression sous Mac OS*).
- Configurez le Fiery X3eTY2 pour l'impression (voir *Impression sous Mac OS*).

POUR DÉFINIR LES OPTIONS D'IMPRESSION POUR LES ORDINATEURS MAC OS X

1 Choisissez Imprimer dans votre application.

La boîte de dialogue d'impression s'affiche.

**2 Pour Mac OS X, version 10.3.x et ultérieure, choisissez ColorSync dans la liste déroulante.**

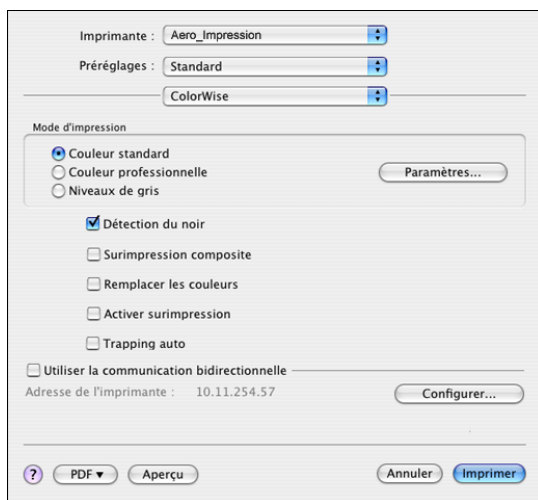
La sous-fenêtre ColorSync s'affiche.

3 Choisissez Dans l'imprimante dans le menu Conversion des couleurs.



4 Choisissez ColorWise dans la liste déroulante.

La sous-fenêtre ColorWise s'affiche.



5 Sélectionnez Utiliser la communication bidirectionnelle.

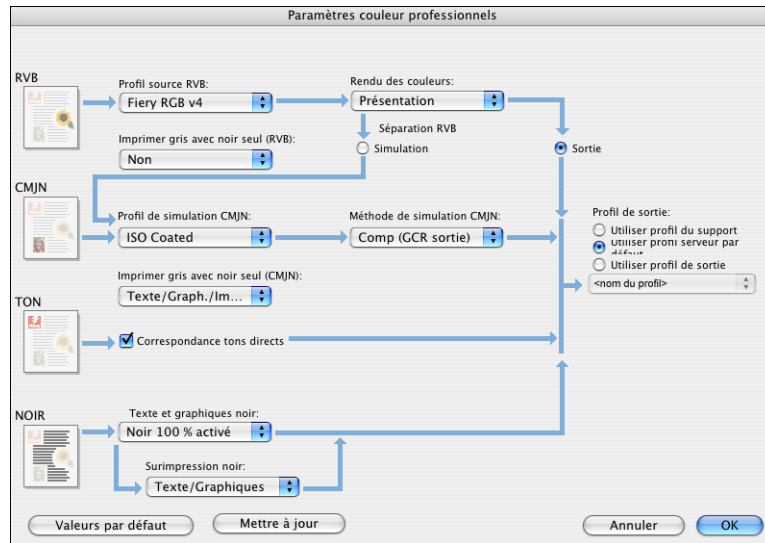
Pour plus d'informations sur l'activation de la communication bidirectionnelle, voir *Impression sous Mac OS*.

6 Spécifiez les paramètres des options d'impression dans la sous-fenêtre ColorWise.

Pour plus d'informations sur les options d'impression ColorWise, voir [page 91](#).

7 Cliquez sur Couleur professionnelle dans la sous-fenêtre Mode d'impression.

La boîte de dialogue Paramètres professionnels ColorWise s'affiche.



8 Choisissez les paramètres pour les principales options d'impression ColorWise.

Pour plus d'informations sur les options d'impression ColorWise, voir [page 91](#).

9 Cliquez sur OK.

Le volet ColorWise s'affiche à nouveau.

10 Cliquez sur Imprimer.

Utilisation des Paramètres couleur professionnels pour activer les profils Device Link

Lorsque vous imprimez une tâche, vous pouvez activer les profils Device Link en utilisant le pilote d'imprimante du Fiery X3eTY2 si la communication bidirectionnelle est activée. Lorsque vous activez un profil Device Link, vous pouvez voir le profil Device Link utilisé dans la boîte de dialogue Paramètres couleur professionnels.

REMARQUE : Si la communication bidirectionnelle n'est pas activée et si vous sélectionnez un profil source RVB et un profil de sortie qui correspondent à un profil Device Link, le profil Device Link sera activé même si vous ne le voyez pas dans la boîte de dialogue Paramètres couleur professionnels.

Pour plus d'informations sur l'installation et l'affectation des profils Device Link, voir [page 29](#).

REMARQUE : Les procédures qui permettent d'activer les profils Device Link à l'aide des paramètres couleur professionnels sont similaires sous Windows et Mac OS X. Les illustrations suivantes présentent des écrans Windows. Les différences éventuelles sont signalées.

POUR UTILISER LE PILOTE D'IMPRIMANTE DU FIERY X3EY2 AFIN D'ACTIVER LES PROFILS DEVICE LINK

1 Activez la communication bidirectionnelle.

Pour plus d'informations sur l'activation de la communication bidirectionnelle, voir *Impression sous Windows* ou *Impression sous Mac OS*.

2 Choisissez Imprimer dans votre application.

3 Sélectionnez le Fiere X3EY2 comme imprimante et cliquez sur Propriétés.

4 Cliquez sur l'icône Couleur.

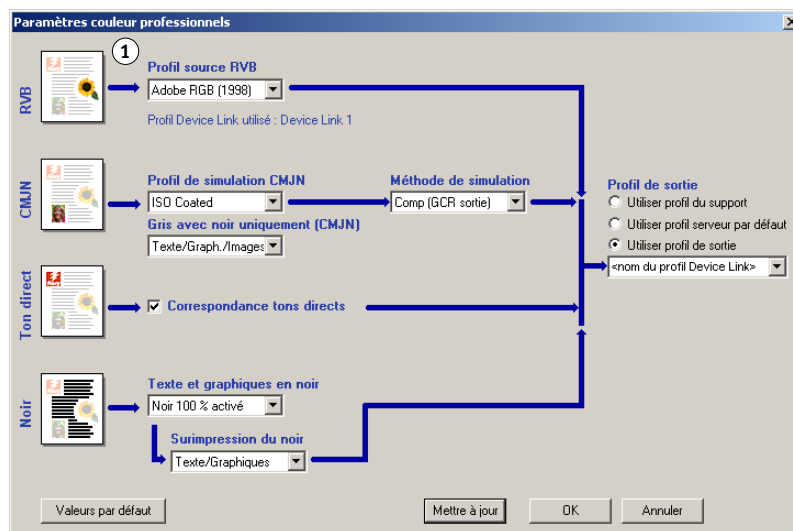
5 Cliquez sur Paramètres professionnels.

6 Sélectionnez le profil source et le profil de sortie.

Une fois que vous avez sélectionné une combinaison de profil source et de profil de sortie qui existe dans un profil Device Link, le profil Device Link est activé automatiquement.

Une fois le profil Device Link sélectionné, la fenêtre Écoulement de processus de couleur se met à jour. Certaines options peuvent ne plus apparaître. Le message « Profil Device Link utilisé » s'affiche sous Profil source RVB ou Profil de simulation CMJN.

1 Profil Device Link utilisé



7 Cliquez sur OK pour quitter Paramètres couleur professionnels.

8 Cliquez sur OK pour fermer la boîte de dialogue des propriétés, et cliquez à nouveau sur OK pour envoyer la tâche.

IMPORTATION DES MESURES DE DENSITÉ

Ce chapitre décrit le format de fichier Simple ASCII, (SAIFF), qui peut être utilisé pour importer les mesures de densité effectuées par les densitomètres. Pour utiliser vos données de mesure personnelles provenant d'un autre instrument de mesure, enregistrez-les dans un fichier texte et restructurez-les de la façon suivante.

Format de fichier simple ASCII

Ce format décrit les mesures **Status T** pour l'importation dans l'outil Calibrator de ColorWise Pro Tools. Trois formats de fichiers sont proposés :

- Densité 1D Status T pour page de 21 échantillons d'Electronics for Imaging
- Densité 1D Status T pour page de 34 échantillons d'Electronics for Imaging
- Densité 1D Status T pour d'autres pages (256 échantillons par encre au maximum)

Le fichier est au format ASCII et ne comporte aucune tabulation. Un ou plusieurs espaces sont utilisés pour la délimitation. Les lignes vierges ne sont pas tolérées. Chaque ligne du fichier représente quatre échantillons (C, M, J, N) d'une valeur d'encre spécifique. Les commentaires peuvent figurer sur n'importe quelle ligne du fichier. Les lignes de commentaire doivent commencer par le signe dièse (#) suivi d'un espace. (Toute ligne comportant ce signe suivi d'un caractère autre qu'un espace est réservée.) Les commentaires ne doivent pas dépasser une ligne.

Chaque ligne de données comprend cinq valeurs. Le premier nombre indique le numéro de l'échantillon (pour les pages de 34 ou 21 échantillons d'Electronics for Imaging) ou le pourcentage de valeur d'encre (pour les autres pages). Les quatre valeurs suivantes indiquent les densités C, M, J et N des échantillons respectifs. Les lignes sont organisées par numéro d'échantillons ou par pourcentage d'encre croissant.

Pour les ordinateurs Windows, le fichier doit avoir l'extension .cm1. Pour les ordinateurs Mac OS, il doit être au format « TEXT ».

Dans les pages de 21 et 34 échantillons d'Electronics for Imaging, les données de mesure sont liées au papier. Pour les autres pages, si la première ligne correspond à une valeur d'encre nulle, Calibrator suppose que les données de mesure sont absolues et les règle pour qu'elles soient liées au papier en retirant les valeurs de densité de la première ligne des échantillons restants.

Exemple de densité 1D Status T pour une page de 21 échantillons d'EFI

Ce format de fichier est utilisé pour spécifier la densité Status T de la page de 21 échantillons d'Electronics for Imaging. La valeur de la première colonne indique le numéro de l'échantillon. Le premier échantillon doit être identifié par la valeur 1 et le dernier par la valeur 21.

```
#!EFI 3
# EFI ColorWise 2.0 Data
type : 1DST21
# Cyan Magent Yellow Black
1 0.0300 0.0400 0.0200 0.0400
2 0.0600 0.0700 0.0800 0.0700
3 0.1000 0.1000 0.1000 0.1000
(...plus de données...)
20 1.6700 1.3400 0.8900 1.6700
21 1.7200 1.4300 0.9300 1.7500
```

Exemple de densité 1D Status T pour une page de 34 échantillons d'EFI

Ce format de fichier est utilisé pour spécifier la densité Status T de la page de 34 échantillons d'Electronics for Imaging. La valeur de la première colonne indique le numéro de l'échantillon. Le premier échantillon doit être identifié par la valeur 1 et le dernier par la valeur 34.

```
#!EFI 3
# EFI ColorWise 2.0 Data
type : 1DST34
# Cyan Magent Yellow Black
1 0.0300 0.0400 0.0200 0.0400
2 0.0600 0.0700 0.0800 0.0700
3 0.1000 0.1000 0.1000 0.1000
(...plus de données...)
33 1.6700 1.3400 0.8900 1.6700
34 1.7200 1.4300 0.9300 1.7500
```

Exemple de densité 1D Status T pour une page quelconque

Ce format de fichier est utilisé pour spécifier la densité Status T d'une page d'échantillons définie par l'utilisateur. La valeur de la première colonne indique le pourcentage de toner/encre. Le premier pourcentage doit être 0, le dernier doit être 100 et les valeurs intermédiaires doivent figurer en ordre croissant.

```
#!EFI 3
# EFI ColorWise 2.0 Data
type : 1DST
# percnt Cyan Magent Yellow Black
0.0000 0.0300 0.0400 0.0200 0.0400
0.3922 0.0600 0.0700 0.0800 0.0700
1.1765 0.1000 0.1000 0.1000 0.1000
(...plus de données...)
98.0000 1.6700 1.3400 0.8900 1.6700
100.0000 1.7200 1.4300 0.9300 1.7500
```


INDEX

A

Activer surimpression, option 96
 afficheur tactile
 calibrage 58
 AutoGray 24

B

balance des gris, correction 24

C

calibrage
 à partir de l'afficheur tactile 58
 aperçu des mesures 41
 cibles 60, 61
 ColorCal 58
 courbes 41, 61
 DTP32 47
 DTP41 49
 échantillons 61
 ED-100 52
 ES-1000 55
 importation des mesures de densité 110
 mesures 60
 page d'échantillons 61
 page de test 41
 présentation 60
 programmation 62
 rétablissement des mesures par défaut 42
 vérification du statut 63
 calibrage, cibles 61
 Calibration Files, dossier 14, 15, 19
 Calibrator
 aperçu des mesures 41
 impression de la page de test 41
 mode Expert 40
 rétablissement des mesures par défaut 42
 utilisation 23, 39
 CMYK Color Reference.ps 14, 19
 Color Editor 23
 AutoGray 24
 Colorimétrie absolu, rendu des couleurs 99
 Colorimétrie relatif, rendu des couleurs 99

ColorWise

 flux des travaux 90
 options d'impression 34
 principales fonctions 9
 ColorWise Pro Tools
 Calibrator 23, 39
 vérification du statut du calibrage 63
 communication bidirectionnelle 95, 98, 101
 compensation moniteur
 Spot-On 74
 Complète (GCR sortie), paramètre de l'option
 Méthode de simulation CMJN 96
 Complète (GCR source), paramètre de l'option
 Méthode de simulation CMJN 96
 composites, impression 93, 96, 102
 Configuration couleur 34
 connexion, configuration 15, 17, 20, 22
 Contraste, rendu du système ICC 99
 Correspondance tons directs, option 102
 Couleurs de remplacement
 ajout de couleurs de remplacement 79, 84
 définition 80
 Définir coul. échant. central 81
 fenêtre principale de Spot-On 80
 recherche de couleur de Spot-On 82
 flux 78
 impression 83
 Mode CMJN (0-100 %) 84
 Mode RVB (0-100 %) 85
 Mode RVB (Device Code 0-255) 85
 niveau de tolérance 85
 nouveau groupe de remplacement 79
 nouvelles 78
 précision 85
 principes 85
 priorités 86
 remplacement de couleurs 86
 renommer des couleurs de remplacement 84
 téléchargement (envoi) de groupes de
 remplacement 88
 téléchargement (réception) de groupes de
 remplacement 88
 tolérance 84

- CRD 9, 99
- Custom21.ps 14, 19
- Custom34.ps 14, 19
- D**
- densité 61, 62
 - importation 110
- densitomètre
 - DTP32 47
 - ED-100 52
- Détection du noir, option 91
- Device Link, profils
 - activation à l'aide de Color Setup 35
 - activation à l'aide des Paramètres couleur professionnels 108
 - affectation des paramètres 32
 - installation 30
 - présentation 29
- dictionnaire de rendu des couleurs (CRD) 9, 99
- dictionnaires de couleurs Spot-On 34, 64
- DTP32
 - calibrage 47
- DTP41
 - calibrage 49
- E**
- ED-100
 - calibrage 52
 - importation de mesures 76
- EFIRGB, option Profil source RVB 101
- ES-1000
 - calibrage 55
- ES-1000, importation de mesures 76
- espace couleur 90
- F**
- FieryColorBar.eps 14, 19
- fonctions de transfert 61
- format SAIFF 110
- G**
- gestion des couleurs, options sous Mac OS 106
- Gris avec noir uniquement, option 98
- I**
- Illustrations, rendu du système ICC 99
- Image, rendu du système ICC 99
- images RVB
 - conversion PostScript et non-PostScript 102
 - définition des profils source 101
- L**
- Luminosité, Spot-On 74
- M**
- Méthode de simulation CMJN, option 96
- mots de passe, pour le calibrage 39, 60
- N**
- nom DNS 15, 20
- nom du périphérique 16, 22
- Non, option Profil source RVB 102
- Norme Apple, option Profil source RVB 101
- nuancier 62
- nuanciers
 - pour les utilisateurs Windows 14
- O**
- options d'impression
 - définition des valeurs par défaut 34
 - Mac OS 106
 - Windows 104
- P**
- page d'échantillons 61
- page de configuration 15, 20, 63
- page de test 41, 63
- pages de référence couleur 62
- PANTONE Book.ps 14, 19
- PANTONE pour papier brillant, utilisation du nuancier 103
- Perception, rendu du système ICC 99
- Photographique, rendu des couleurs 99
- pilotes d'imprimante
 - communication bidirectionnelle 95, 98, 101
 - Mac OS 106
 - Windows 104
- PostScript, impression couleur 91, 92, 94, 102
- PowerPoint, nuancier RVB 19
- PPD 104, 106
- Présentation, rendu des couleurs 99
- Profil de simulation CMJN, option 95
- profil de sortie
 - Spot-On 34, 64, 65, 75, 79, 80, 83
- Profil de sortie, option 97
- Profil source RVB, option 91, 101
- Profile Manager
 - téléchargement de profils 29
 - utilisation 27
- profils 11

- profils de couleur 11
 - profils de sortie 61
 - profils ICC 11
 - balance des gris, correction 24
 - définition 10
 - modification 23
 - rendu des couleurs 99
 - téléchargement 29
- R**
- Rapide, paramètre de l'option Méthode de simulation CMJN 96
 - Remplacer les couleurs, option 103
 - rendu des couleurs 9, 91
 - Rendu des couleurs, option 99
 - retrait des sous-couleurs (UCR, ou *Under Color Removal*) 102
 - RGB page 01.doc 14, 19
 - RGB page 02.ppt 14, 19
- S**
- Saturation
 - Spot-On 74
 - Saturation, rendu du système ICC 99
 - Séparation RVB, option 100
 - séparations
 - espace couleur cible 100
 - impression 93, 96, 102
 - serveur de noms de domaine 20
 - simulations personnalisées 95
 - Sources 1 à 10, option Profil source RVB 101
 - spectrophotomètre
 - DTP41 49
 - Spot-On 34, 64
 - ajout d'une couleur 69
 - compensation moniteur 74
 - correspondance tons directs 64
 - couleurs de remplacement 64
 - couleurs nommées 64
 - ES-1000 76
 - Espace couleur 74
 - fenêtre principale 66
 - Luminosité 74
 - modification 71
 - Définir coul. échant. central 72
 - fenêtre principale de Spot-On 72
 - recherche de couleur de Spot-On 73
 - modification d'un groupe de couleurs 67
 - profil de sortie 65, 79, 80
 - renommer une couleur 69
 - Saturation 74
 - téléchargement (envoi) d'un groupe de couleurs 70
 - téléchargement d'un groupe de couleurs vers un ordinateur 71
 - utilisation d'un instrument de mesure 76
 - valeurs d'usine par défaut 77
 - valeurs RVB ou CMJN 64
- sRGB, option Profil source RVB 101
- Standard21.ps 14, 19
 - Standard34.ps 14, 19
 - Status T 110
 - Surimpression composite, option 97
 - Surimpression du noir, option 92
 - SWOP 95
 - système de gestion des couleurs (SGC) 9
- T**
- terminologie 7, 37
 - Texte et graphiques en noir, option 93
 - tons directs, correspondance avec équivalents CMJN 34, 64
 - tons directs, équivalents CMJN 102
 - Trapping auto, option 91
- U**
- utilitaires Fiery, configuration de la connexion 17, 22
- W**
- Windows Color Files, dossier 14
 - Windows, options d'impression 104
 - Word, nuancier RVB 19

