



KONICA MINOLTA

IC-205

Kit Logiciels

F



Table des matières

Table des matières

1	Bienvenue	
1.1	Marques de fabrique	1-4
2	Préparation	
2.1	Configuration minimale requise	2-3
2.2	Caractéristiques du Contrôleur Image IC-205	2-5
	Nombreuses fonctions d'impression	2-5
3	Connexion à un ordinateur	
3.1	Types de connexions	3-3
	Connexion sur port parallèle	3-3
	Connexion sur port USB	3-3
	Connexion réseau	3-3
3.2	Connexion sur port parallèle	3-4
	Raccorder la machine au port parallèle de l'ordinateur	3-4
3.3	Connexion sur port USB	3-5
4	Installation du pilote d'imprimante	
4.1	Description de l'installation du pilote d'imprimante	4-4
	Installation Plug and Play	4-4
	Installation avec l'Assistant Ajout d'imprimante	4-4
4.2	Installation du pilote TWAIN/pilote d'imprimante en mode "Plug and Play"	4-5
	Installation du pilote TWAIN/pilote d'imprimante en "Plug and Play" sous Windows XP/Serveur 2003	4-5
	Installation du pilote TWAIN/pilote d'imprimante en "Plug and Play" sous Windows 2000	4-7
	Installation du pilote TWAIN/pilote d'imprimante en "Plug and Play" sous Windows Me/98 SE	4-8
	Réinstallation du pilote d'imprimante en Plug and Play	4-9
4.3	Installation du pilote d'imprimante avec l'Assistant Ajout d'imprimante	4-10
	Installation du pilote d'imprimante avec l'Assistant Ajout d'imprimante sous Windows XP/Serveur 2003	4-10
	Installation du pilote d'imprimante avec l'Assistant Ajout d'imprimante sous Windows 2000/NT 4.0	4-11

Installation du pilote d'imprimante avec "l'Assistant Ajout d'imprimante" sous Windows Me/98 SE/98	4-12
Réinstallation du pilote d'imprimante avec l'Assistant Ajout d'imprimante	4-13

5 Configurer les paramètres du pilote d'imprimante

5.1 Afficher les propriétés du pilote d'imprimante pour configurer les paramètres globaux	5-3
Afficher les paramètres sous Windows XP/Serveur 2003	5-3
Afficher les paramètres sous Windows 2000/NT 4.0/Me/98 SE/98	5-4
5.2 Opérations communes	5-5
OK	5-5
Cancel	5-5
Apply	5-5
Help	5-5
Liste Configuration Aisée	5-6
Enregistrer	5-6
Supprimer	5-6
Mise en page / Figure imprimante	5-7
5.3 Onglet "Installation"	5-8
5.3.1 N-pages par feuille	5-9
Liste N-pages par feuille	5-9
Bordure	5-9
Style N-Pages	5-10
5.3.2 Filigrane	5-11
Liste des filigranes	5-11
Première page uniquement	5-11
Editer Filigrane	5-11
Comment éditer un filigrane	5-12
5.3.3 Source papier	5-14
Liste Source papier	5-14
Détails de la source papier	5-15
5.3.4 Type de média	5-16
Liste Type de média	5-16
5.3.5 Recto verso	5-16
5.3.6 Définir sécurité impression	5-17
Lock Job (Verrouiller travail)	5-17
Mot de passe	5-17
Utilisation de Lock Job	5-17

	Indication des paramètres avec le pilote d'imprimante	5-17
	Imprimer un travail verrouillé	5-18
5.4	Onglet "Papier"	5-19
5.4.1	Format document original	5-20
	Format doc. original	5-20
	Personnaliser	5-20
5.4.2	Format papier sortie	5-22
	Remplir page	5-22
	Liste Format papier sortie	5-22
	Echelle	5-23
5.4.3	Copies	5-23
5.4.4	Assembler	5-23
5.4.5	Orientation	5-24
	Rotation	5-24
5.5	Onglet "Qualité"	5-25
5.5.1	Réglages	5-25
	Contraste	5-25
	Brillance	5-25
5.5.2	Définition	5-25
5.5.3	Economie Toner	5-26
5.5.4	Mode Dessin	5-26
5.5.5	Réglage police	5-26
5.6	Onglet "Caractéristiques options"	5-27
5.6.1	Caractéristiques options	5-27
5.7	Onglet "A propos"	5-28

6 Opérations sur le panneau de contrôle

6.1	Opérations imprimante	6-3
	Nomenclature	6-4
	Voyant [Imprimante]	6-5
	Commencer une opération d'impression	6-6
	Annulation d'un travail d'impression	6-6
	Utilisation du Plateau d'introduction manuelle	6-8
	Mode Economie d'énergie	6-9
	Imprimer un rapport	6-9

7 Utiliser PageScope Web Connection

7.1	Pour utiliser PageScope Web Connection	7-3
7.2	PageScope Web Connection ?	7-3
7.3	Configuration minimale requise	7-5
7.4	Accéder à PageScope Web Connection	7-6
	Pour accéder à PageScope Web Connection	7-6
7.5	Utiliser PageScope Web Connection	7-7
7.6	A propos de la disposition de l'écran	7-7
7.7	Se connecter en tant qu'administrateur	7-9
	Se connecter en mode Administrateur	7-9
7.8	Vérifier/Supprimer des travaux d'impression	7-10
	Vérification d'un travail d'impression	7-10
	Suppression d'un travail d'impression	7-11
7.9	Téléchargement de fichiers	7-12
	Pour télécharger des fichiers.	7-12
7.10	Vérifier/Modifier les paramètres d'imprimante	7-13
	Vérification des paramètres de l'imprimante	7-13
	Modification des paramètres de l'imprimante	7-15
7.11	Imprimer une page de test	7-16
	Pour imprimer une page test	7-16
7.12	Affichage de la liste des polices PCL	7-17
7.13	Réinitialisation de la Carte Interface Réseau et du contrôleur image	7-18
	Comment redémarrer la Carte Interface Réseau et le contrôleur image	7-18
7.14	Initialisation de la Carte Interface Réseau et du contrôleur image	7-19
	Comment initialiser la Carte Interface Réseau et le contrôleur image	7-19

8 Dépannage

8.1	Vérification des messages	8-3
	Pour vérifier les messages	8-3
8.2	Principaux messages	8-4
8.3	Erreurs et données d'impression	8-6
	Erreur "PROBLEME MACHINE"	8-6
	Erreurs temporaires	8-6



9 Spécifications





Bienvenue

1 Bienvenue

Ce manuel fournit des informations sur la configuration et l'utilisation de la machine comme imprimante PCL.

Lisez soigneusement ces instructions avant d'utiliser les fonctions.

En ce qui concerne les instructions relatives à l'utilisation de la machine elle-même et les précautions générales de sécurité, veuillez vous reporter au manuel fourni avec la machine.

Rangez le Manuel d'utilisation et le CD-ROM qui l'accompagne dans un endroit sûr ; vous pourrez ainsi le retrouver facilement en cas de besoin pour référence ultérieure.



Remarque

Aucune partie de ce manuel ne peut être copiée ou reproduite, en partie ou en totalité, sans notre autorisation préalable.

Le contenu de ce manuel est susceptible d'être modifié sans préavis.

Aucune partie du manuel ne peut être reproduite ou modifiée sans autorisation préalable.

Les captures d'écran figurant dans ce manuel peuvent être différentes des écrans réels.

1.1 Marques de fabrique

KONICA MINOLTA est une marque de fabrique de KONICA MINOLTA HOLDINGS, INC.

PageScope est une marque de fabrique de KONICA MINOLTA BUSINESS TECHNOLOGIES, INC.

Ethernet est une marque déposée de Xerox Corporation.

PCL est une marque déposée de Hewlett-Packard Company.

Microsoft, Windows et Windows NT sont des marques déposées de Microsoft Corporation.

Netscape Communications, le logo Netscape Communications, Netscape Navigator, Netscape Communicator et Netscape sont des marques de fabrique de Netscape Communications Corporation.

Tous les autres noms de produit sont des marques ou des marques déposées de leurs propriétaires respectifs.

Copyright © 2005 KONICA MINOLTA BUSINESS TECHNOLOGIES, INC.
Tous droits réservés.

A large, bold black number '2' is centered within a gray square. The square is positioned to the left of the word 'Préparation'.

Préparation

2 Préparation

2.1 Configuration minimale requise

Pour utiliser le pilote d'imprimante, l'environnement d'exploitation suivant est nécessaire.

Configuration minimale requise			
Processeur		Intel Pentium 200 MHz	
Système d'exploitation		Windows Serveur 2003/Windows XP (SP2 ou ultérieur)/Windows 2000 (SP4 ou ultérieur)/Windows NT 4.0 (SP6a ou ultérieur)/Windows Me/Windows 98 SE/Windows 98/Windows Terminal Serveur (Windows NT 4.0 Terminal Serveur Edition/Windows 2000 Serveur/Windows Serveur 2003)	
Point & Print*1	Domaine	Serveur : Windows Serveur 2003	Client: Windows XP, Windows 2000 Professionnel, Windows NT 4.0 Workstation, Windows 98 (SE), Windows Me
		Serveur: Windows 2000 Serveur	Client: Windows 2000 Professionnel, Windows NT 4.0 Workstation, Windows 98 (SE), Windows Me
		Serveur: Windows NT4.0 Serveur	Client: Windows NT 4.0 Workstation, Windows 98 (SE), Windows Me
	Groupe de travail	Serveur : Windows XP	Client: Windows XP, Windows 2000 Professionnel, Windows NT 4.0 Workstation, Windows 98 (SE), Windows Me
		Serveur: Windows 2000 Professionnel	Client: Windows 2000 Professionnel, Windows NT 4.0 Workstation, Windows 98 (SE), Windows Me
		Serveur: Windows NT 4.0 Workstation	Client: Windows NT 4.0 Workstation, Windows 98 (SE), Windows Me
RAM		128 Mo (Windows XP/Serveur 2003), 64 Mo (Windows 2000/NT 4.0/Me/98 SE/98)	
Interface E/S	Parallèle	IEEE 1284 (mode compatible, mode ECP, mode Nibble)	
	USB*2	Révision 1.1 port	
	Réseau *3	Ethernet 10Base-T/100Base-TX (TCP/IP, IPX/SPX)	
	Lecteur de CD-ROM		

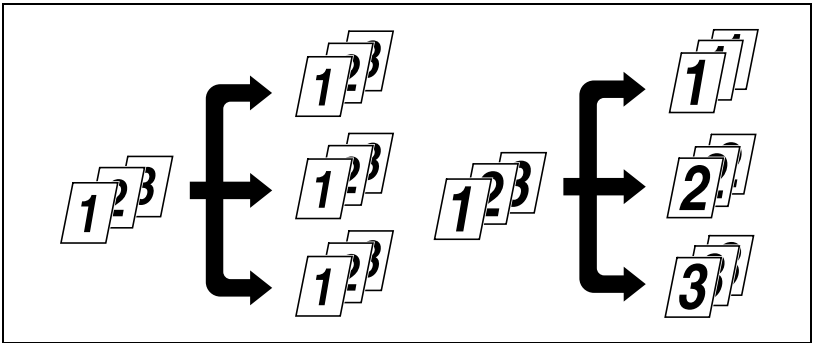
- *1 L'impression par pointage est possible avec les imprimantes partagées par les serveurs et clients Windows. Les clients héritent des paramètres imprimante établis sur le serveur, comme Caractéristiques options, Filigrane, Configuration aisée, et n'ont pas la possibilité de modifier les paramètres du serveur, sauf si l'utilisateur dispose d'un accès administrateur au serveur.
- *2 Pris en charge par Windows Serveur 2003, Windows XP, Windows 2000, Windows Me, et Windows 98 SE.
- *3 Si la Carte Interface Réseau, en option, est installée, le port réseau peut être utilisé. Pour plus de détails, voir le Manuel d'utilisation de la Carte Interface Réseau (NC-502).

2.2 Caractéristiques du Contrôleur Image IC-205

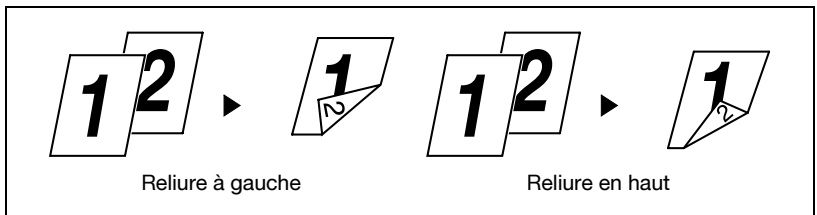
Nombreuses fonctions d'impression

Les diverses fonctions d'impression sont les suivantes:

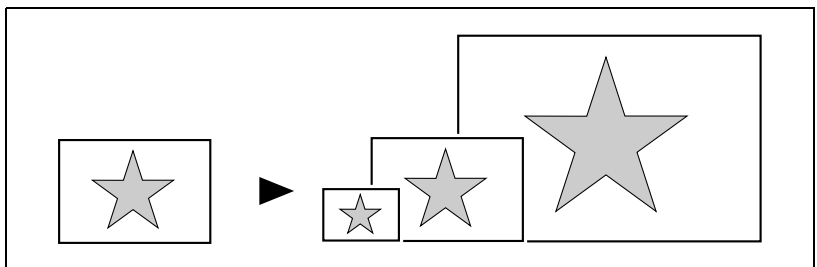
- Imprime plusieurs copies à la fois. Par ailleurs, les pages imprimées peuvent être triées par jeux complets, contenant une copie de chaque page ou par groupes dont chacun contient toutes les copies de la même page.



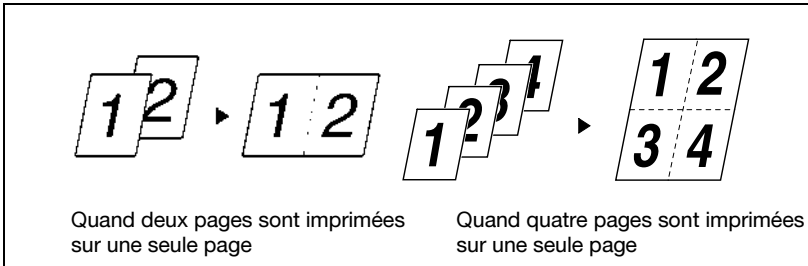
- Imprime deux pages (une de chaque côté) sur une seule feuille de papier. Cette fonction n'est pas disponible sur le 162.



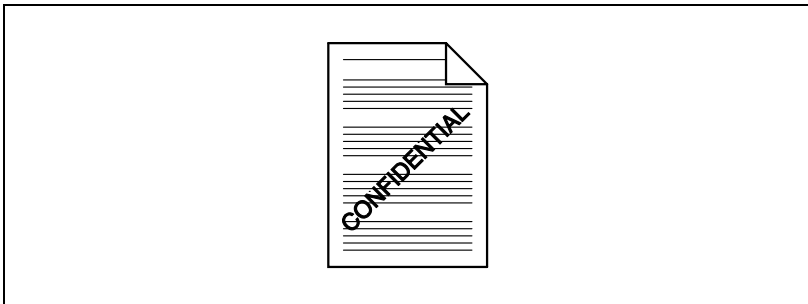
- Imprime une image agrandie ou réduite de l'original.



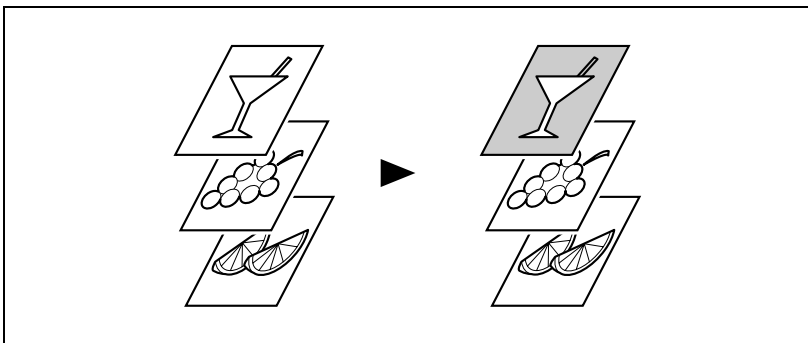
- Imprime deux ou quatre pages de l'original sur une seule feuille de papier. Vous pouvez imprimer 16 pages au maximum sur une seule feuille de papier.



- Imprime du texte en arrière-plan.



- Imprime seulement la couverture sur un type de papier différent (comme du papier de couleur).



A large, bold, black number '3' is centered on a gray rectangular background.

Connexion à un ordinateur

3 Connexion à un ordinateur

3.1 Types de connexions

Utilisez l'une des deux méthodes suivantes pour connecter la machine à un ordinateur.

Connexion sur port parallèle

Utilisez ce type de connexion pour relier directement la machine au port parallèle de l'ordinateur. Voir "Connexion sur port parallèle" à la page 3-4.

Connexion sur port USB

Utilisez ce type de connexion pour relier directement la machine au port USB de l'ordinateur. Voir "Connexion sur port USB" à la page 3-5.

Connexion réseau

Pour pouvoir utiliser cette machine comme imprimante réseau, la Carte Interface Réseau (NC-502) doit être installée.

Pour plus de détails sur la connexion de la machine à un réseau, voir le Manuel d'utilisation de la Carte Interface Réseau (NC-502).

3.2 Connexion sur port parallèle

A l'aide du câble parallèle, raccordez la machine au port parallèle de l'ordinateur.



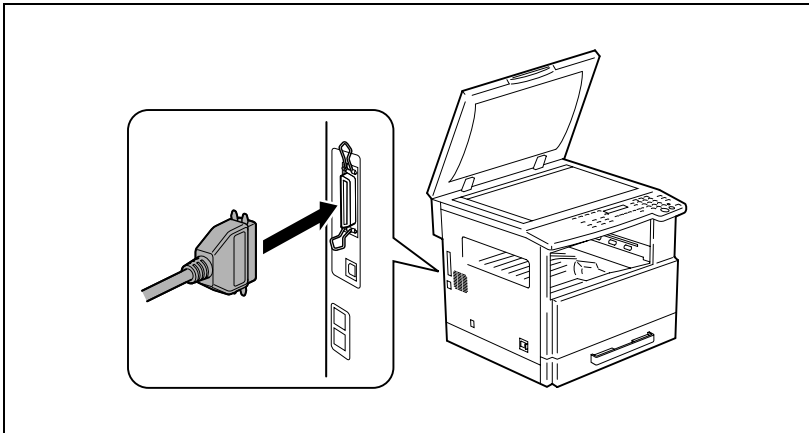
Rappel

Veillez à utiliser un câble parallèle blindé. Un câble non blindé est susceptible de provoquer des interférences sur les radiofréquences.

Le port parallèle est conforme à la norme IEEE1284 Type B.

Raccorder la machine au port parallèle de l'ordinateur

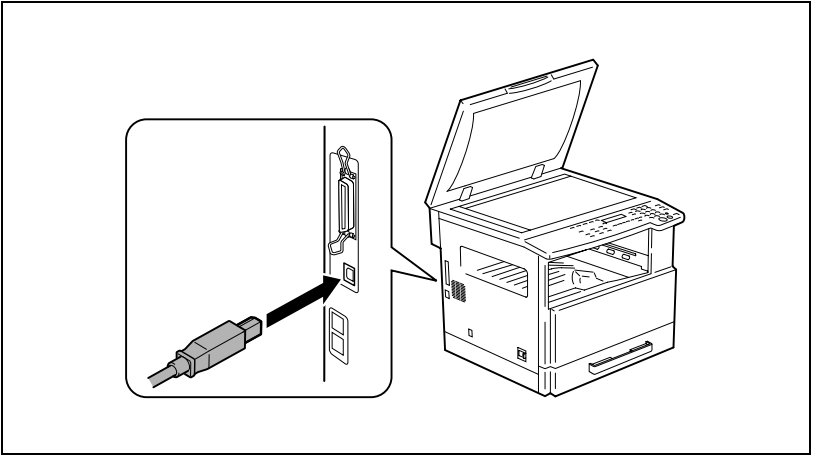
- 1 Eteignez à la fois la machine et l'ordinateur.
- 2 Branchez une extrémité du câble parallèle sur le port parallèle (port imprimante) de l'ordinateur.
- 3 Connectez l'autre extrémité du câble au port parallèle situé du côté gauche de la machine. Enclenchez les agrafes pour assujettir le connecteur.



Le raccordement de la machine à l'ordinateur est terminé.

3.3 Connexion sur port USB

Le raccordement entre le port USB de la machine et le port USB de l'ordinateur s'effectue au moyen d'un câble USB (type B).



A large, bold, black number '4' is centered within a gray square background.

Installation du pilote d'imprimante

4 Installation du pilote d'imprimante

Cette section décrit la procédure d'installation du pilote d'imprimante. L'installation peut se faire de deux manières : installation "Plug and Play" ou installation avec "l'Assistant Ajout d'Imprimante".



Remarque

Si la machine doit être raccordée à un port USB, installez le pilote d'imprimante en mode Plug and Play.

Si la machine doit être raccordée à un port parallèle, installez le pilote d'imprimante au moyen de l'Assistant Ajout d'imprimante.

Méthode de raccordement	Systèmes d'exploitation compatibles	Installation du pilote d'imprimante	Procédure à appliquer :
Connexion sur port USB	Windows XP, Windows Serveur 2003, Windows 2000, Windows Me, et Windows 98 SE	Installation Plug and Play.	"Installation du pilote TWAIN/pilote d'imprimante en mode "Plug and Play"" à la page 4-5
Connexion sur port parallèle	Windows XP, Windows Serveur 2003, Windows 2000, Windows NT 4.0, Windows Me, Windows 98 SE, et Windows 98	Installation avec l'Assistant Ajout d'imprimante.	"Installation du pilote d'imprimante avec l'Assistant Ajout d'imprimante" à la page 4-10

Pour l'impression réseau, utilisez "l'Assistant Ajout d'imprimante" pour installer le pilote d'imprimante. Pendant l'installation, sélectionnez "LPT1" comme port imprimante.

Pour plus de détails sur le paramétrage de la connexion réseau, voir le manuel d'utilisation de la Carte Interface Réseau.



Remarque

Pour pouvoir utiliser l'impression IPP (réseau), les paramètres d'impression IPP doivent être spécifiés au cours de l'installation du pilote d'imprimante. Pour de plus amples détails sur la spécification des paramètres d'impression IPP, veuillez-vous référer au Manuel fourni avec la carte interface réseau.

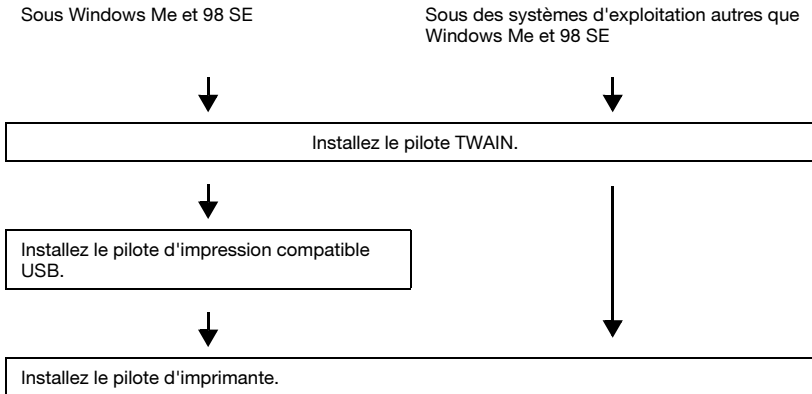
Si le contrôleur image est utilisé sous Windows 98, Windows 98 SE ou Windows Me, l'utilitaire de configuration réseau ne peut pas être utilisé.

4.1 Description de l'installation du pilote d'imprimante

Le pilote d'imprimante s'installe selon la procédure suivante.

Installation Plug and Play

La procédure d'installation du pilote d'imprimante en Plug et Play est différente avec d'autres systèmes d'exploitation que Windows Me et Windows 98 SE.



Installation avec l'Assistant Ajout d'imprimante

Si vous installez le pilote d'imprimante au moyen de l'Assistant Ajout d'imprimante, la procédure d'installation est la même pour tous les systèmes d'exploitation.



4.2 Installation du pilote TWAIN/pilote d'imprimante en mode "Plug and Play"

L'installation en "Plug and Play" n'est pas possible sous Windows 98 et NT 4.0. Veuillez vous reporter à la procédure d'utilisation de l'"Assistant Ajout d'imprimante".



Remarque

Si le pilote d'imprimante est installé en Plug and Play, procédez à l'installation du pilote d'imprimante une fois que le pilote TWAIN est installé. Ce manuel décrit l'installation du pilote TWAIN suivie de celle du pilote d'imprimante.

Installation du pilote TWAIN/pilote d'imprimante en "Plug and Play" sous Windows XP/Serveur 2003

- 1 Sous Windows, insérez le CD-ROM dans le lecteur de votre ordinateur.
- 2 Allumez la machine.
- 3 Quand la machine est prête, connectez-la à l'ordinateur à l'aide du câble USB.

La boîte de dialogue "Assistant matériel détecté" apparaît. Installez d'abord le pilote TWAIN.
Si vous utilisez Windows XP (SP2), sélectionnez Ne pas connecter dans la boîte de dialogue "Assistant Nouveau matériel détecté" et cliquez sur [Suivant].
- 4 Sélectionnez **Installer à partir d'une liste ou d'un emplacement spécifique (Avancé)**, puis cliquez sur [Suivant].
- 5 Sélectionnez **Inclure cet emplacement dans la recherche** : sous **Rechercher le meilleur pilote dans ces emplacements**, puis cliquez sur [Parcourir].
- 6 Sur le CD-ROM, accédez au répertoire "Driver\(\language)\2k_XP", puis cliquez sur [OK].

Sélectionnez la langue de votre choix. Si par exemple, vous désirez l'anglais, naviguez jusqu'à :
Driver\English\2k_XP
- 7 Cliquez sur [Suivant].

La boîte de dialogue "Fin de l'Assistant Ajout de nouveau matériel détecté" apparaît.

- 8 Cliquez sur [Terminer].
Ceci termine l'installation du pilote TWAIN. La boîte de dialogue de l'Assistant "Nouveau matériel détecté" réapparaît. Installez ensuite le pilote d'imprimante.
- 9 Répétez les étapes 4 à 8 pour installer le pilote d'imprimante.

Installation du pilote TWAIN/pilote d'imprimante en "Plug and Play" sous Windows 2000

- 1 Sous Windows, insérez le CD-ROM dans le lecteur de votre ordinateur.
- 2 Allumez la machine.
- 3 Quand la machine est prête, connectez-la à l'ordinateur à l'aide du câble USB.

La boîte de dialogue "Assistant matériel détecté" apparaît. Installez d'abord le pilote TWAIN.
- 4 Cliquez sur [Suivant].
- 5 Sélectionnez **Rechercher un pilote approprié pour mon périphérique (recommandé)** dans la boîte de dialogue "Installer les pilotes de matériel" puis cliquez sur [Suivant].

Le boîte de dialogue "Recherche de fichiers de pilote" apparaît.
- 6 Sélectionnez **Emplacement spécifique**, et cliquez sur [Suivant].
- 7 Cliquez sur [Parcourir...] dans la boîte de dialogue suivante, puis accédez au répertoire "Driver\(\language) 2k_XP" sur le CD-ROM, et cliquez sur [Ouvrir].

Sélectionnez la langue de votre choix. Si par exemple, vous désirez l'anglais, naviguez jusqu'à : Driver\English\2k_XP
- 8 Cliquez sur [OK], et suivez les instructions qui s'affichent à l'écran jusqu'à ce que la boîte de dialogue "Fin de l'Assistant Ajout de nouveau matériel détecté" apparaisse.
- 9 Cliquez sur [Terminer].

Ceci termine l'installation du pilote TWAIN. La boîte de dialogue de l'Assistant "Nouveau matériel détecté" réapparaît. Installez ensuite le pilote d'imprimante.
- 10 Répétez les étapes 4 à 9 pour installer le pilote d'imprimante.

Installation du pilote TWAIN/pilote d'imprimante en "Plug and Play" sous Windows Me/98 SE

- 1 Sous Windows, insérez le CD-ROM dans le lecteur de votre ordinateur.
- 2 Allumez la machine.
- 3 Quand la machine est prête, connectez-la à l'ordinateur à l'aide du câble USB.

La boîte de dialogue "Assistant Ajouter nouveau matériel" apparaît et l'installation du pilote TWAIN commence.
- 4 Sous Windows Me, sélectionnez **Spécifier l'emplacement du pilote (Avancé)**.

Sous Windows 98 SE, cliquez sur [Suivant], puis sélectionnez **Rechercher le meilleur pilote pour votre périphérique (Recommandé)** dans la boîte de dialogue qui apparaît.
- 5 Cliquez sur [Suivant].
- 6 Sélectionnez **Définir un emplacement**, et cliquez sur [Parcourir...].
- 7 Sur le CD-ROM, accédez au répertoire "Driver\(\language)\Win9x", puis cliquez sur [OK].

Sélectionnez la langue de votre choix. Si par exemple, vous désirez l'anglais, naviguez jusqu'à : Driver\English\Win9x
- 8 Cliquez sur [Suivant], puis suivez les instructions qui s'affichent à l'écran jusqu'à ce que vous puissiez cliquer sur [Terminer].
- 9 Cliquez sur [Terminer].

Ceci termine l'installation du pilote TWAIN. La boîte de dialogue de "Assistant Ajout de nouveau matériel" réapparaît. Installez ensuite le pilote d'impression compatible USB.
- 10 Répétez les étapes 4 à 9 pour installer le pilote d'impression compatible USB.

La boîte de dialogue de "Assistant Ajout de nouveau matériel" réapparaît. Installez ensuite le pilote d'imprimante.
- 11 Répétez les étapes 4 à 9 pour installer le pilote d'imprimante.

Réinstallation du pilote d'imprimante en Plug and Play

Pour réinstaller le pilote d'imprimante en mode Plug and Play, retirez le CD-ROM du lecteur et déconnectez la machine de l'ordinateur avant d'appliquer la procédure de réinstallation décrite ci-dessous.

- 1** Ouvrez le dossier Imprimantes.
 - Si vous utilisez Windows XP ou Serveur 2003, cliquez sur le bouton [Démarrer], puis cliquez sur “Imprimantes et télécopieurs”.
 - Si vous utilisez Windows 2000, Me ou 98 SE, cliquez sur le bouton [Démarrer], pointez sur “Paramètres”, puis cliquez sur “Imprimantes”.
- 2** Supprimez l'imprimante appropriée.
 - Si vous utilisez Windows XP, Serveur 2003 ou 2000, continuez à l'étape 3.
 - Si vous utilisez Windows Me ou 98 SE, passez à l'étape 4.
- 3** Cliquez sur [Propriétés Serveur] dans le menu [Fichier], affichez l'onglet “Pilotes”, supprimez l'imprimante voulue, puis cliquez sur [OK].
- 4** Redémarrez l'ordinateur.
- 5** Raccordez la machine à l'ordinateur au moyen du câble USB.
- 6** Suivez les instructions qui s'affichent à l'écran pour réinstaller le pilote d'imprimante.
 - Lorsqu'apparaît la boîte de dialogue demandant de spécifier un dossier, insérez le CD-ROM, puis continuez l'installation.
 - Si vous utilisez Windows 98 SE, cliquez sur [OK] quand la boîte de dialogue “Insérez un disque” apparaît, puis poursuivez l'installation.
 - Si vous utilisez Windows 2000, lancez l'installation.

4.3 Installation du pilote d'imprimante avec l'Assistant Ajout d'imprimante

Installation du pilote d'imprimante avec l'Assistant Ajout d'imprimante sous Windows XP/Serveur 2003

- 1 Sous Windows, insérez le CD-ROM dans le lecteur de votre ordinateur.
- 2 Cliquez sur le bouton Windows [Démarrer], puis cliquez sur [Imprimantes et télécopieurs].
- 3 Sélectionnez [Ajouter une imprimante] dans le menu [Tâches d'impression].
"L'Assistant Ajout d'imprimante démarre."
- 4 Cliquez sur [Suivant].
- 5 Sélectionnez **Imprimante locale raccordée à cet ordinateur**, puis cliquez sur [Suivant].
- 6 Sélectionnez **Utilisez le port suivant**, et sélectionnez "LPT1 : (Port imprimante recommandé)".
- 7 Cliquez sur [Disque fourni].
- 8 Cliquez sur [Parcourir], sélectionnez "Driver\(\language)\2k_XP" sur le CD-ROM, puis cliquez sur [Ouvrir].
Sélectionnez la langue de votre choix. Si par exemple, vous désirez l'anglais, naviguez jusqu'à :
Driver\English\2k_XP
- 9 Cliquez une nouvelle fois sur [Ouvrir], puis cliquez sur [OK].
- 10 Sélectionnez l'imprimante à installer, puis cliquez sur [Suivant].
- 11 Continuez à sélectionner les paramètres appropriés à la configuration de votre imprimante et à cliquer sur [Suivant] jusqu'à ce que le bouton [Terminer] apparaisse.
- 12 Cliquez sur [Terminer].

Installation du pilote d'imprimante avec l'Assistant Ajout d'imprimante sous Windows 2000/NT 4.0

- 1 Sous Windows, insérez le CD-ROM dans le lecteur de votre ordinateur.
- 2 Cliquez sur le bouton Windows [Démarrer], puis sur [Paramètres], et enfin sur [Imprimantes].
La fenêtre "Imprimantes" apparaît.
- 3 Double-cliquez sur l'icône "Ajouter imprimante".
"L'Assistant Ajout d'imprimante démarre."
- 4 Sélectionnez la méthode de connexion de l'imprimante, puis cliquez sur [Suivant].
 - Si vous utilisez Windows 2000, cliquez sur [Suivant], puis sélectionnez **Imprimante locale**.
 - Si vous utilisez Windows NT 4.0, sélectionnez **Mon ordinateur**.
- 5 Sélectionnez "LPT1" comme port imprimante, puis cliquez sur [Suivant].
- 6 Cliquez sur [Disque fourni].
- 7 Cliquez sur [Parcourir], sélectionnez le dossier sur le CD-ROM, puis cliquez sur [Ouvrir].
 - Si vous utilisez Windows 2000, sélectionnez "Driver\(\language)\2k_XP". Sélectionnez la langue de votre choix. Si par exemple, vous désirez l'anglais, naviguez jusqu'à :
Driver\English\2k_XP
 - Si vous utilisez Windows NT 4.0, sélectionnez "Driver\(\language)\ WinNT". Sélectionnez la langue de votre choix. Si par exemple, vous désirez l'anglais, naviguez jusqu'à :
Driver\English\WinNT.
- 8 Cliquez une nouvelle fois sur [Ouvrir], puis cliquez sur [OK].
- 9 Sélectionnez l'imprimante à installer, puis cliquez sur [Suivant].
- 10 Continuez à sélectionner les paramètres appropriés à la configuration de votre imprimante et à cliquer sur [Suivant] jusqu'à ce que le bouton [Terminer] apparaisse.
- 11 Cliquez sur [Terminer].

Installation du pilote d'imprimante avec "l'Assistant Ajout d'imprimante" sous Windows Me/98 SE/98

- 1 Sous Windows, insérez le CD-ROM dans le lecteur de votre ordinateur.
- 2 Cliquez sur le bouton Windows [Démarrer], puis sur [Paramètres], et enfin sur [Imprimantes].
La fenêtre "Imprimantes" apparaît.
- 3 Double-cliquez sur l'icône "Ajouter imprimante".
"L'Assistant Ajout d'imprimante démarre."
- 4 Cliquez sur [Suivant].
- 5 Sélectionnez **Imprimante locale**, puis cliquez sur [Suivant].
- 6 Cliquez sur [Disque fourni].
- 7 Dans **Dossier**, sélectionnez "Driver\(\language)\Win9x" sur le CD-ROM, puis cliquez sur [OK]. Sélectionnez la langue de votre choix. Si par exemple, vous désirez l'anglais, naviguez jusqu'à :
Driver\English\Win9x.
- 8 Cliquez sur [OK].
Cliquez une nouvelle fois sur [OK].
- 9 Sélectionnez l'imprimante à installer, puis cliquez sur [Suivant].
- 10 Sélectionnez "LPT1" comme port imprimante, puis cliquez sur [Suivant].
- 11 Cliquez sur [Terminer].

Réinstallation du pilote d'imprimante avec l'Assistant Ajout d'imprimante

- 1** Ouvrez le dossier Imprimantes.
 - Si vous utilisez Windows XP ou Serveur 2003, cliquez sur le bouton [Démarrer], puis cliquez sur “Imprimantes et télécopieurs”.
 - Si vous utilisez Windows 2000, NT 4.0, Me, 98 ou 98 SE, cliquez sur le bouton [Démarrer], pointez sur “Paramètres”, puis cliquez sur “Imprimantes”.

- 2** Supprimez l'imprimante appropriée.
 - Si vous utilisez Windows XP, Serveur 2003 ou 2000, continuez à l'étape 3.
 - Si vous utilisez Windows Me ou 98 SE, passez à l'étape 4.

- 3** Cliquez sur [Propriétés Serveur] dans le menu [Fichier], affichez l'onglet “Pilotes”, supprimez l'imprimante voulue, puis cliquez sur [OK].

- 4** Redémarrez l'ordinateur.

- 5** Réinstallez le pilote d'imprimante.



5

**Configurer les
paramètres du pilote
d'imprimante**

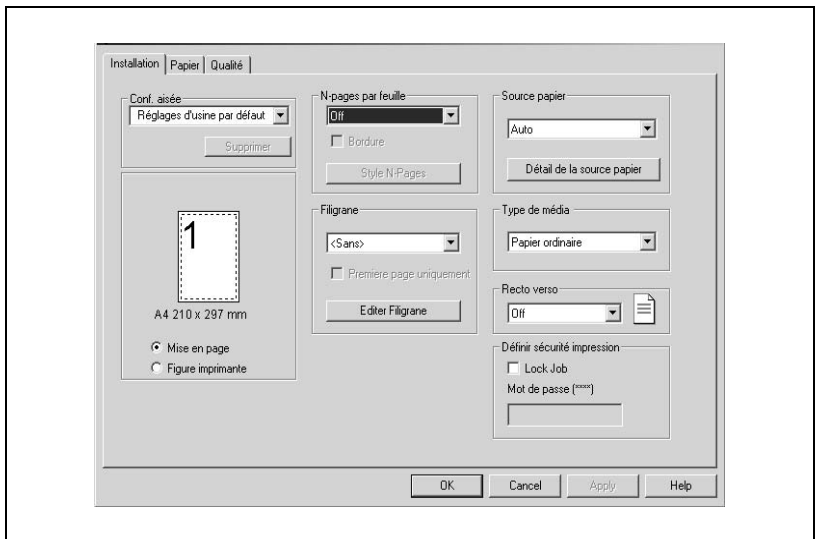
5 Configurer les paramètres du pilote d'imprimante

Depuis la fenêtre Imprimantes de Windows, sélectionnez l'imprimante, puis affichez la boîte de dialogue Propriétés de l'imprimante. Tous les paramètres spécifiés dans cette boîte de dialogue s'appliquent à l'imprimante lorsqu'elle est utilisée avec toutes les applications.

5.1 Afficher les propriétés du pilote d'imprimante pour configurer les paramètres globaux

Afficher les paramètres sous Windows XP/Serveur 2003

- 1 Cliquez sur le bouton Windows [Démarrer], puis cliquez sur [Imprimantes et télécopieurs].
- 2 Dans la fenêtre "Imprimantes et télécopieurs", sélectionnez l'icône "KONICA MINOLTA 162 PCL6" ou "KONICA MINOLTA 210 PCL6".
- 3 Cliquez sur [Préférences d'impression...] dans le menu [Fichier]. Le boîte de dialogue "Installation du pilote d'imprimante" apparaît.



- Pour afficher l'onglet "Caractéristiques options", cliquez sur [Propriétés] à partir du menu [Fichier].

Afficher les paramètres sous Windows 2000/NT 4.0/Me/98 SE/98

- 1 Cliquez sur le bouton Windows [Démarrer], puis sur [Paramètres], et enfin sur [Imprimantes].
- 2 Sélectionnez l'icône "KONICA MINOLTA 162 PCL6", ou "KONICA MINOLTA 210 PCL6".
- 3 Pour afficher les paramètres du pilote d'imprimante :
 - Windows 2000 – Sélectionnez [Préférences d'impression...] dans le menu [Fichier].
 - Windows NT 4.0 – Sélectionnez [Paramètres par défaut du document...] dans le menu [Fichier].
 - Windows Me/98SE /98 – Sélectionnez [Propriétés] dans le menu [Fichier].
Le dialogue de configuration d'imprimante suivant apparaît.
 - Pour afficher l'onglet "Caractéristiques options" dans Windows 2000 ou Windows NT 4.0, cliquez sur [Propriétés] dans le menu [Fichier].

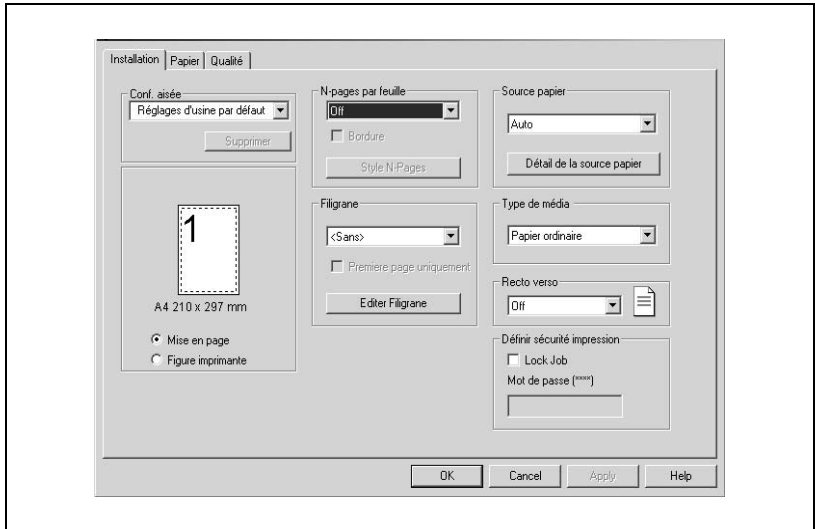
**Remarque**

Utilisez les quatre onglets ("Installation", "Papier", "Qualité" et "Caractéristiques options") pour configurer les paramètres du pilote d'imprimante.

La version de pilote pour l'imprimante peut se consulter sur l'onglet "A propos".

5.2 Opérations communes

Cette section décrit les boutons que partagent les paramètres et les boîtes de dialogue communs aux quatre onglets (“Installation”, “Papier”, “Qualité”, et “Caractéristiques options”). L’affichage effectif des boutons peut varier en fonction du système d’exploitation.



OK

Cliquez sur ce bouton pour quitter la boîte de dialogue et appliquer toutes les modifications que vous avez apportées.

Cancel

Cliquez sur ce bouton pour quitter la boîte de dialogue sans appliquer les modifications.

Apply

Cliquez sur ce bouton pour appliquer toutes les modifications que vous avez apportées, mais sans quitter la boîte de dialogue.

Help

Cliquez sur ce bouton pour voir les informations d’aide sur les éléments actuellement affichés à l’écran.

Liste Configuration Aisée

La **Conf. Aisée** vous permet d'enregistrer le réglage de chaque onglet pour pouvoir le rappeler ultérieurement en cas de besoin. Après, vous pouvez restaurer les paramètres en les sélectionnant sur une liste. Sélectionnez "Réglages d'usine par défaut" dans la liste si vous désirez ramener tous les paramètres à leurs valeurs par défaut.



Remarque

*Vous pouvez spécifier jusqu'à 32 (31 + "Réglages d'usine par défaut") paramètres **Conf. Aisée**.*

Enregistrer

Quand vous modifiez un paramètre, "Sans titre" apparaît. Pour enregistrer les paramètres actuels, tapez un nom pour le paramètre et cliquez ensuite sur le bouton [Enregistrer].



Remarque

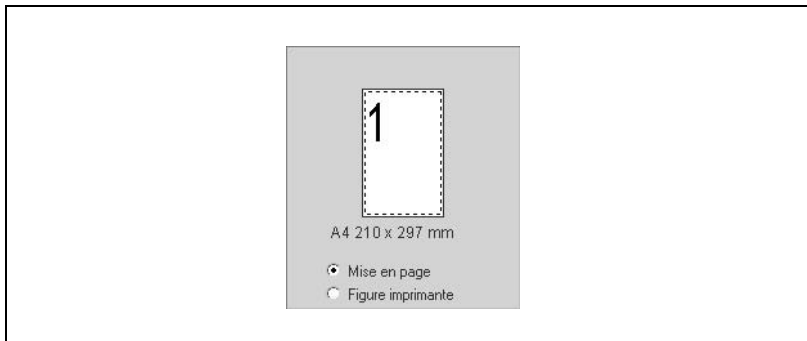
Les noms de réglages peuvent comporter jusqu'à 20 caractères.

Supprimer

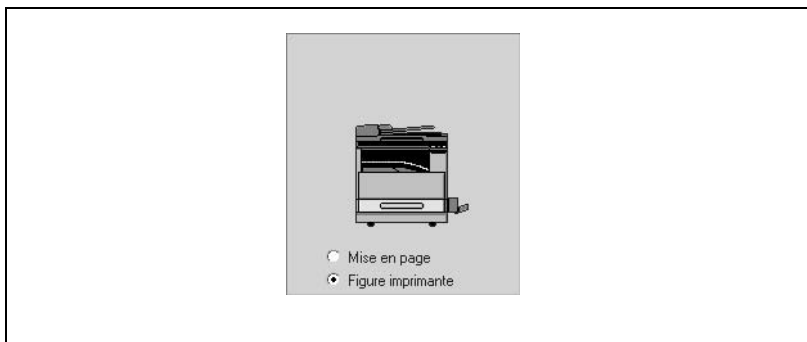
Le bouton [Enregistrer] passe à [Supprimer] pendant qu'un réglage **Conf. Aisée** est sélectionné à partir de la liste. Un clic sur le bouton [Supprimer] supprime le réglage mis en surbrillance.

Mise en page / Figure imprimante

L'image **Mise en page** donne un aperçu du document imprimé avec les paramètres courants du pilote d'imprimante. L'image **Mise en page** change en fonction des différents paramètres que vous sélectionnez.



L'image **Figure imprimante** représente sous forme graphique les magasins et autres options qui sont actuellement installés sur la machine. Toutes les options installées sont affichées, et le magasin actuellement sélectionné dans **Source papier** sous l'onglet "Installation" apparaît en bleu clair.



5.3 Onglet "Installation"

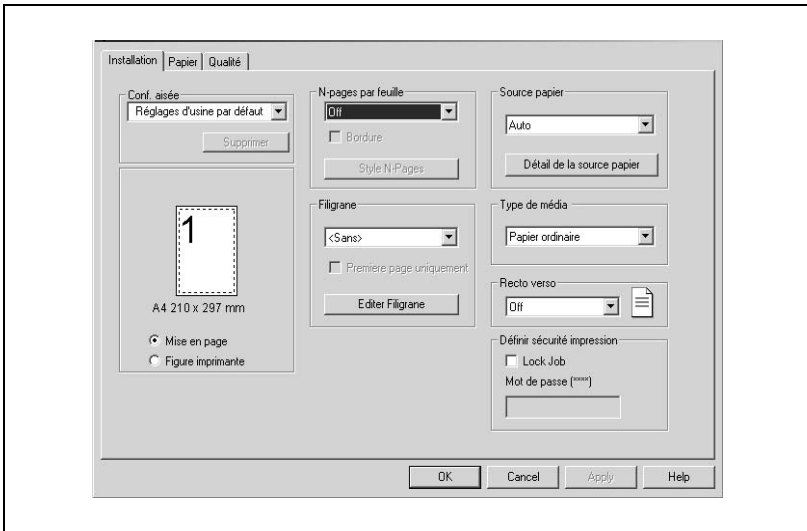
L'onglet "Installation" contient les réglages pour N-pages par feuille, Filigrane, Source papier, Type de média, Recto verso et Définir sécurité impression.



Remarque

La fonction "Recto verso" ne peut être utilisée que si le 210 est équipé de l'unité automatique recto-verso, en option.

La fonction "Définir sécurité impression" peut être utilisée uniquement si l'extension mémoire en option a été installée.



5.3.1 N-pages par feuille

Les paramètres de cette boîte permettent de configurer la manière dont les documents de plusieurs pages devaient être imprimés sur une seule feuille de papier.



Remarque

*Les paramètres de la boîte de groupe **N-pages par feuille** ne sont pas disponibles quand l'une des conditions suivantes est présente.*

*La case à cocher **Remplir page** de l'onglet "Papier" est sélectionnée.*

*Le paramètre **Echelle** de l'onglet "Papier" est réglé sur toute autre valeur que "100 %".*

Liste N-pages par feuille

Cliquez sur la flèche descendante, puis sélectionnez le nombre de pages de document que vous voulez imprimer sur chaque feuille de papier.

Paramètres disponibles : Off, 2 pages, 4 pages, 6 pages, 9 pages, 16 pages

Si vous sélectionnez "2 pages", par exemple, vous obtiendrez deux pages de document sur chaque feuille de papier. Si vous sélectionnez "Off" vous obtiendrez une page de document par feuille de papier.

Bordure

Cochez cette case pour imprimer un cadre autour de chaque page lorsque vous imprimez plus d'une page de document sur chaque feuille de papier.

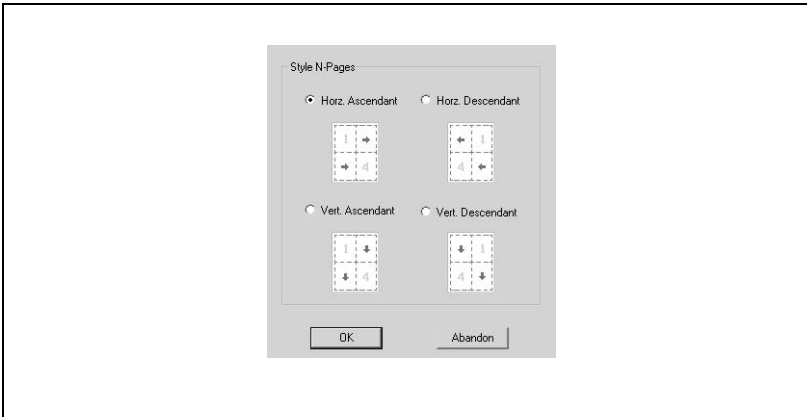


Remarque

*Cette option n'est pas disponible si "Off" est sélectionné dans la case **N-pages par feuille**.*

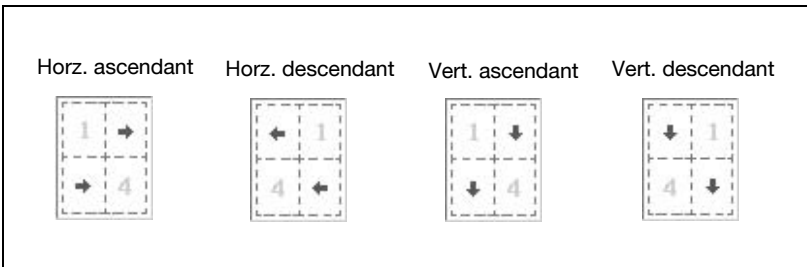
Style N-Pages

Un clic sur ce bouton fait apparaître la boîte de dialogue représentée ci-dessous.



Cliquez sur le style que vous désirez utiliser lors de l'impression de plusieurs pages de document sur chaque feuille de papier.

Paramètres disponibles :



Remarque

Ce bouton n'est pas disponible si "Off" est sélectionné dans la case N-pages par feuille.

5.3.2 Filigrane

Les paramètres de cette boîte de groupe vous permettent de sélectionner le texte du filigrane (par exemple "CONFIDENTIEL", "BROUILLON", etc.) et de déterminer si le filigrane sera imprimé sur la totalité des pages ou sur la première seulement.

Liste des filigranes

Cliquez sur la flèche descendante, puis sélectionnez le texte du filigrane dans la liste qui s'affiche.

Sélections disponibles :

<Sans>, EPREUVE, CONFIDENTIEL, TOP SECRET, NE PAS COPIER, COPIE, BROUILLON, FINAL, et tout texte personnalisé

Première page uniquement

Cochez cette case si vous désirez que le filigrane ne figure que sur la première page. Décochez cette case si vous voulez que le filigrane apparaisse sur toutes les pages.

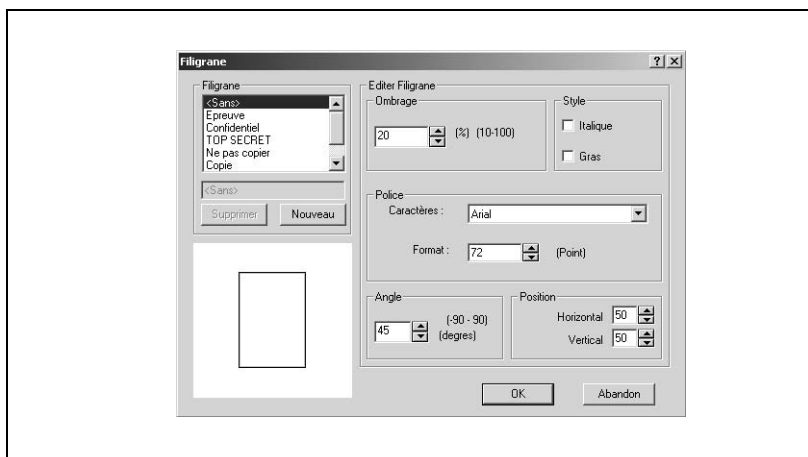


Remarque

*La case à cocher **Première page uniquement** n'est pas disponible si "<Sans>" est sélectionné sur la liste Filigrane.*

Editer Filigrane

Un clic sur ce bouton fait apparaître la boîte de dialogue "Filigrane".



Comment éditer un filigrane

- 1 Pour éditer un filigrane, cliquez sur son nom dans la liste **Filigrane**.
- 2 Procédez aux modifications que vous désirez.
- 3 Pour créer un nouveau filigrane, tapez le texte désiré dans la case prévue à cet effet.
- 4 Cliquez sur le bouton [Nouveau].



Remarque

Le texte du filigrane peut contenir jusqu'à 20 caractères.

Vous pouvez disposer en même temps de 31 différents filigranes configurés (y compris "<Sans>").

Supprimer

Cliquez sur ce bouton pour supprimer le filigrane sélectionné dans la liste.

Ombfrage

Spécifiez une densité relative pour le texte du filigrane, comprise entre 10% et 100%.

Style

Cochez ou décochez ces cases pour activer (case cochée) ou désactiver (case décochée) le style Gras et le style Italique.

Italique : Texte en italique

Gras : Texte en gras

Police

Les paramètres de cette boîte de groupe permettent de spécifier le style de caractère et le format du texte du filigrane.

Caractères :

Vous pouvez spécifier n'importe quelle police parmi toutes celles qui sont actuellement installées sur le système d'exploitation de votre ordinateur.

Format :

Spécifiez la taille du texte, de 8 à 200 points.

Angle

Ce paramètre permet de spécifier l'inclinaison du texte du filigrane par rapport au papier. La plage de réglage s'étend de -90 à +90.

Une valeur négative (-) permet d'obtenir une rotation du texte dans le sens des aiguilles d'une montre, la valeur 0 donne un texte parallèle au bord du papier, et une valeur positive (+) permet d'obtenir une rotation du texte dans le sens contraire des aiguilles d'une montre.

Position

Ce paramètre permet de spécifier la zone de la feuille où le filigrane devrait être imprimé. Vous pouvez préciser une position à l'aide de valeurs horizontales et verticales.

5.3.3 Source papier

Utilisez les paramètres de cette boîte pour indiquer la source du papier d'impression.

Liste Source papier

Cliquez sur la flèche descendante puis sélectionnez le magasin dans lequel le papier sera prélevé.

Sélections disponibles : Auto, Mag 1, Mag 2-Mag 5 (en option), Introducteur manuel



Remarque

Si le bac d'alimentation papier, en option, est installé, l'indication "Magasin 2-Magasin 5" apparaît. Pour plus de détails, voir "Onglet "Caractéristiques options"" à la page 5-27. De plus, seul du papier ordinaire peut être chargé dans les magasins 2 à 5.

Les magasins 2 à 5 ne supportent pas les formats de papier suivants.

Format de papier : Hagaki, Env. Com10, Env. C6, Env. C6 Enveloppe, Env. DL, Env. You-1, Env. You-4, Env. You-6

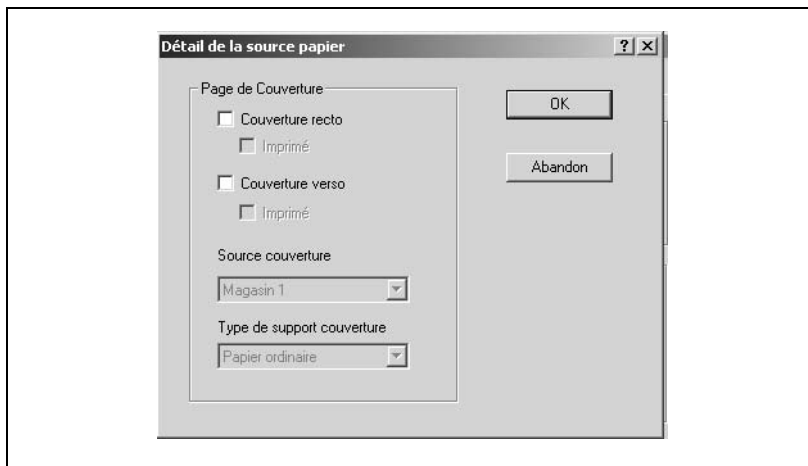
L'option "Auto" indique à la machine d'utiliser le magasin qui contient le papier dont le format est spécifié dans **Format papier sortie** de l'onglet "Papier".

Détails de la source papier

Cliquez sur ce bouton pour afficher une boîte de dialogue et indiquer les paramètres de la page de couverture.

Page de Couverture

Les sélections de ce groupe permettent de spécifier les diverses modalités d'impression d'un document avec couverture et/ou dos.



Sélection	Description
Couverture recto :	Cochez cette case pour imprimer le document avec une couverture recto.
Imprimé :	Cochez cette case pour imprimer une image sur la couverture recto.
Couverture verso :	Cochez cette case pour imprimer le document avec une couverture verso.
Imprimé :	Cochez cette case pour imprimer une image sur la couverture verso.
Source couverture :	Cochez la source du papier pour les couvertures recto et verso.
Paramètres disponibles :	Magasin 1, Magasins 2 à 5 (option), introducteur manuel
Type de support couverture :	Sélectionnez le type de support papier pour les couvertures recto et verso.
Paramètres disponibles :	Papier ordinaire, Papier épais, Transparent, Enveloppe



Remarque

Si vous avez sélectionné "Magasin 2-Magasin 5" (en option) dans la liste Source couverture, le seul réglage disponible dans Type de support couverture est "Papier ordinaire".

5.3.4 Type de média

Utilisez les paramètres de cette boîte pour indiquer le type de support papier pour le papier d'impression.

Liste Type de média

Cliquez sur la flèche descendante, puis sélectionnez le type de média (support) à utiliser pour l'impression.

Sélections disponibles : Papier ordinaire, Papier épais, Transparent, Enveloppe



Remarque

*Si vous avez sélectionné "Auto" ou "Magasin 2 - Magasin 5" (en option) dans la liste **Source papier**, la seule sélection **Type de média** disponible est "Papier ordinaire".*

5.3.5 Recto verso



Remarque

Le réglage "Recto verso" ne peut être utilisé que si le 210 est équipé de l'unité automatique recto-verso, en option.

Cliquez sur la flèche Bas, puis sélectionnez les paramètres de l'impression recto-verso (deux faces).

Si vous sélectionnez "Off", l'imprimante n'imprimera pas sur les deux faces du papier.

Si l'impression recto-verso est sélectionnée, choisissez en l'option "Bord Long" ou "Bord Court" concernant la position de reliure.



Remarque

Pour que l'impression recto-verso soit possible, l'unité automatique recto-verso est nécessaire. En outre, l'option "Recto verso" doit être ajoutée à la liste des Options Installées dans l'onglet "Caractéristiques options" du pilote d'imprimante. Pour l'impression recto-verso, réglez le Type de média sur "Papier ordinaire".

5.3.6 Définir sécurité impression

Si la fonction Lock Job est utilisée, l'impression ne sera possible qu'après introduction du mot de passe correspondant sur le panneau de contrôle de la machine.



Remarque

La fonction Lock Job n'est disponible que si l'extension mémoire a été installée.

Lock Job (Verrouiller travail)

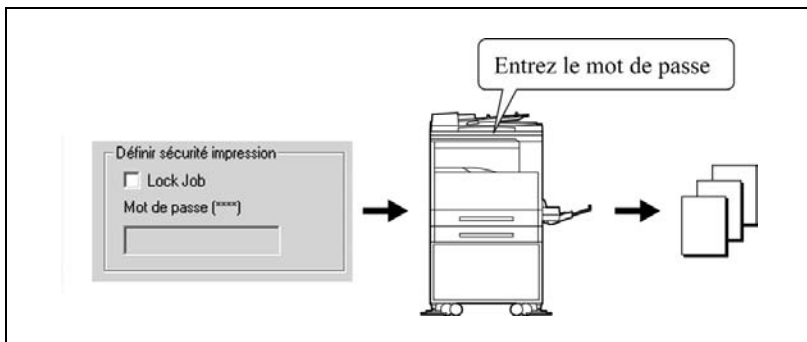
Cochez cette case pour appliquer la fonction Lock Job.

Mot de passe

Indiquez le mot de passe de déverrouillage des travaux.

Tapez un nombre de quatre chiffres (entre 0000 et 9999).

Utilisation de Lock Job

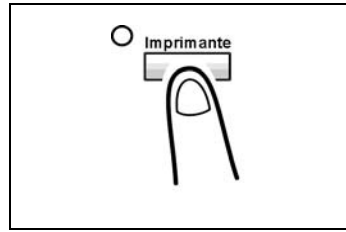



Indication des paramètres avec le pilote d'imprimante


- 1 Cochez la case **Lock Job** sur l'onglet "Installation".
- 2 Dans la case **Mot de passe**, tapez le mot de passe (entre 0000 et 9999).
- 3 Envoyez le travail d'impression.

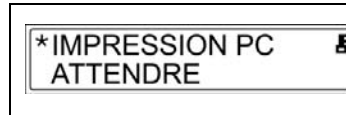
Imprimer un travail verrouillé

- 1 Appuyez sur la touche [Imprimante] pour afficher l'écran du mode Impression PC.

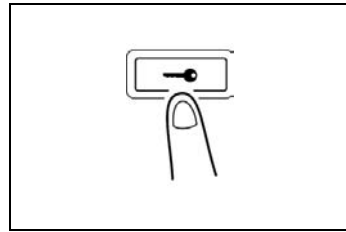


- 2 Vérifiez que  s'affiche sur l'écran de l'imprimante.

S'il existe des travaux verrouillés,  apparaît sur l'écran de l'imprimante.

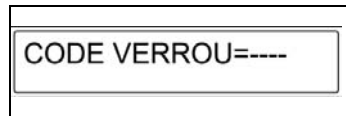


- 3 Appuyez sur la touche [Code].



- 4 Quand **CODE VERROU = ----** s'affiche, tapez le mot de passe.

- Si le code spécifié pour le pilote d'imprimante comporte moins de quatre chiffres, faites-les précéder du nombre de "0" voulu afin que les quatre chiffres soient présents. Par exemple, si le code spécifié est "12", tapez "0012".



- 5 Si le mot de passe est correct, le travail est imprimé.

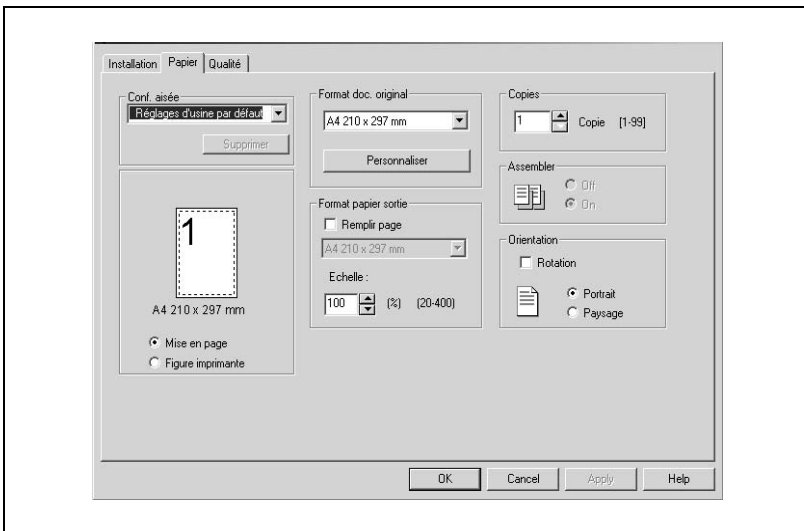


Remarque

S'il existe plusieurs travaux verrouillés associés au même mot de passe, tous ces travaux seront imprimés.

5.4 Onglet "Papier"

Cet onglet permet de configurer les paramètres se rapportant à votre original et au support sur lequel vous aller imprimer. Vous pouvez aussi spécifier le nombre de copies à effectuer ainsi que l'orientation de l'impression.



5.4.1 Format document original

Utilisez les paramètres de cette boîte pour indiquer le format du document original.

Format doc. original

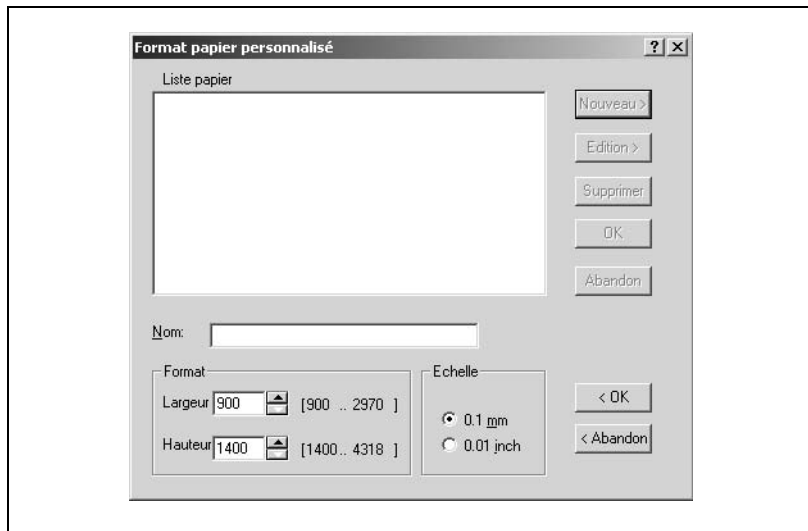
La liste qui apparaît quand vous cliquez sur la flèche descendante indique tous les formats papier acceptés par votre machine. Spécifiez le format du document original en cliquant sur un élément de la liste.

Sélections disponibles:

A3, A4, A5, B4 (JIS), B5 (JIS), FLS, Letter, Half Letter, Legal, 11 × 17 in, 11 × 14 in, 16K, 8K, Hagaki, Env.Com10, Env.C6, Env.C6Envelope, Env.DL, Env.You-1, Env.You-4, Env.You-6

Personnaliser

Pour spécifier un format original personnalisé, cliquez sur le bouton [Personnaliser], puis spécifiez le format original désiré. Le format document personnalisé spécifié apparaît dans la liste **Format doc. original**.



Liste papier

Cette liste regroupe tous les formats papier personnalisés actuellement spécifiés. Choisissez le nom du format de papier que vous voulez modifier. Vous pouvez spécifier jusqu'à 32 formats de papier personnalisés.

Nouveau

Cliquez sur ce bouton pour afficher les paramètres permettant de spécifier un format papier personnalisé.

Edition

Cliquez sur ce bouton pour afficher la boîte de dialogue permettant d'éditer les paramètres du format papier actuellement sélectionné dans la liste.

Supprimer

Cliquez sur ce bouton pour supprimer le format papier personnalisé actuellement sélectionné dans la liste.

Nom

Tapez le nom du format papier personnalisé. Le nom peut comporter 20 caractères au maximum.

Format

Spécifiez la taille du format papier personnalisé.

Largeur:

90,0 mm à 297,0 mm (système métrique), ou 3,54 pouces à 11,69 pouces (en pouces)

Hauteur:

140,0 mm à 431,8 mm (système métrique), ou 5,51 pouces à 17,00 pouces (en pouces)

Unité

Sélectionnez l'unité utilisée pour les dimensions : système métrique (**0,1 mm**) ou pouces (**0,01 inch**).

5.4.2 Format papier sortie

Les paramètres de cette boîte de groupe permettent de spécifier le format du papier que vous désirez utiliser pour l'impression. Vous pouvez aussi intervenir sur d'autres paramètres qui affectent le format de l'image imprimée sur le papier.



Remarque

*Les paramètres de la boîte de groupe **Format papier sortie** ne sont pas disponibles quand le paramètre **N-pages par feuille** de l'onglet "Installation" est défini sur une autre option que "Off".*

Remplir page

Si vous cochez cette case, l'image imprimée sera automatiquement reformulée de manière à s'adapter au format sélectionné dans la liste **Format papier sortie**.



Remarque

*La case à cocher **Remplir page** n'est pas disponible si l'**Échelle** est réglée sur une autre valeur que 100%.*

Liste Format papier sortie

Pour spécifier un format papier différent du format spécifié dans **Format doc. original**, cliquez sur la flèche descendante, puis sélectionnez un format dans la liste qui apparaît.

Sélections disponibles:

A3, A4, A5, B4 (JIS), B5 (JIS), FLS, Letter, Half Letter, Legal, 11 × 17 in, 11 × 14 in, 16K, 8K, Hagaki, Env.Com10, Env.C6, Env.C6Envelope, Env.DL, Env.You-1, Env.You-4, Env.You-6



Remarque

*La liste **Format papier sortie** est disponible quand la case à cocher **Remplir page** est cochée.*

Echelle

Spécifiez le taux zoom pour agrandir ou réduire l'image à imprimer.

Tapez ou sélectionnez une valeur comprise entre 20% et 400%.



Remarque

*Le paramètre **Échelle** n'est pas disponible tant que la case à cocher **Remplir page** est cochée.*

5.4.3 Copies

Ce paramètre vous permet de spécifier le nombre de copies à imprimer.

Tapez ou sélectionnez une valeur comprise entre 1 et 99.

5.4.4 Assembler

Ce paramètre permet, lors de l'impression de plusieurs copies du même document, de spécifier si chaque copie du document sera imprimée individuellement ou si toutes les copies d'une même page seront imprimées en un jeu.

L'option **On** permet d'imprimer séparément chaque copie du document. Si par exemple, vous avez spécifié "5" pour **Copies**, ce réglage aura pour effet d'imprimer en cinq exemplaires le document de la première page à la dernière page.

L'option **Off** permet d'imprimer toutes les copies de chaque page en un jeu. Si par exemple, vous avez spécifié "5" pour **Copies**, ce réglage aura pour effet d'imprimer cinq copies de la page un, puis cinq copies de la page deux, et ainsi de suite.



Remarque

*Le paramètre **Assembler** peut ne pas être disponible avec certaines applications.*

*L'assemblage n'est pas disponible quand la valeur indiquée dans la boîte **Copies** est "1".*

*Si le paramètre **Assembler** est réglé sur "On" dans le pilote d'imprimante, veuillez à désactiver la fonction **Assembler** dans l'application.*

5.4.5 Orientation

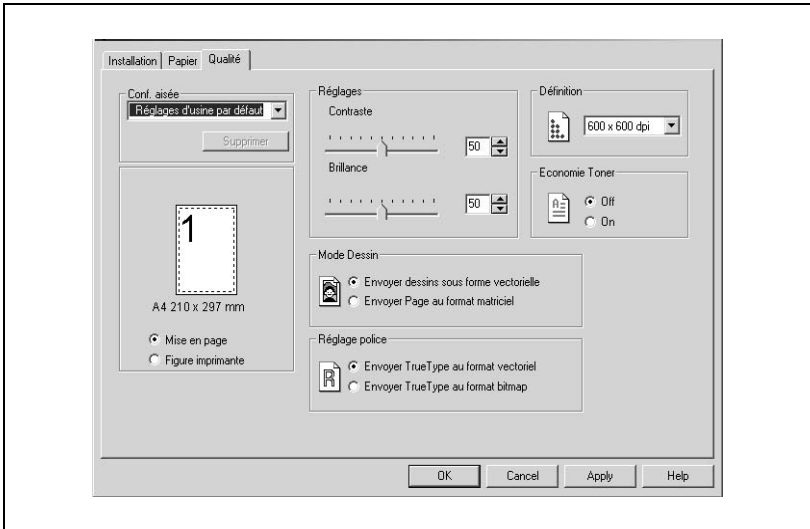
Ce paramètre permet de spécifier si le document sera imprimé dans le sens **Portrait** (vertical) ou **Paysage** (horizontal).

Rotation

Cochez la case **Rotation** pour faire tourner l'image imprimée de 180° par rapport au sens du papier.

5.5 Onglet “Qualité”

Cet onglet permet d'intervenir sur la qualité de la sortie imprimée.



5.5.1 Réglages

Contraste

Ce paramètre permet d'ajuster le contraste de l'image imprimée. Tapez ou sélectionnez une valeur comprise entre 0 et 100.

Brillance

Ce paramètre permet d'ajuster la luminosité de l'image imprimée. Tapez ou sélectionnez une valeur comprise entre 0 et 100.

5.5.2 Définition

Cliquez sur la flèche descendante, puis sélectionnez l'une des définitions d'impression suivantes “600 x 600 dpi” ou “1200 x 600 dpi”.



Remarque

“1200 x 600 dpi” donne un résultat de meilleure qualité mais l'impression est plus longue qu'en imprimant à “600 x 600 dpi”.

5.5.3 Economie Toner

Sélectionnez **On** pour utiliser moins de toner. Sélectionnez **Off** pour utiliser la quantité normale de toner.

5.5.4 Mode Dessin

Utilisez ce paramètre pour indiquer le format de l'image. Le choix de **Envoyer dessins sous forme vectorielle** imprime à l'aide de paramètres graphiques vectoriels. Le choix de **Envoyer Page au format matriciel** imprime à l'aide de paramètres matriciels.

Si les données ne s'impriment pas correctement, sélectionnez **Envoyer Page au format matriciel** pour imprimer correctement.

5.5.5 Réglage police

Utilisez ce paramètre pour spécifier comment les polices TrueType sont téléchargées de l'ordinateur à l'imprimante.

Envoyer True Type au format vectoriel :

Sélectionnez ce paramètre pour télécharger les polices TrueType sous forme de données vectorielles.

Envoyer True Type au format bitmap :

Sélectionnez ce paramètre pour télécharger les polices TrueType sous forme de données bitmap.

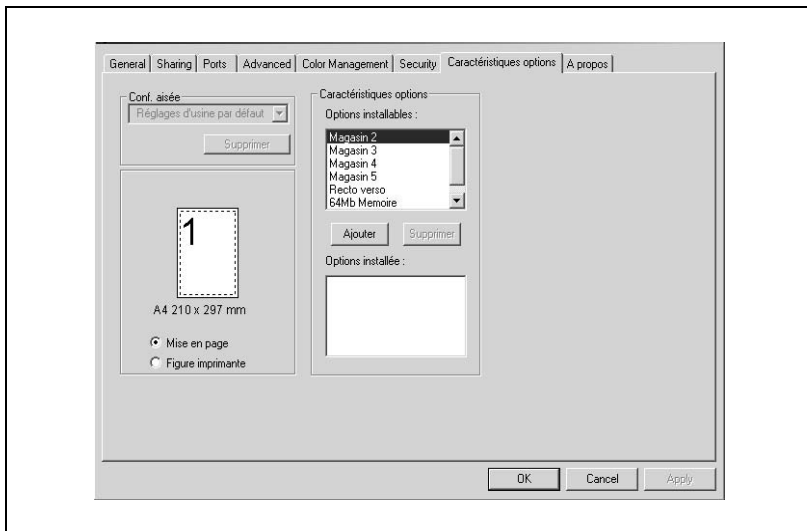


Remarque

*Si le **Mode Dessin** est réglé sur "Envoyer Page au format matriciel", aucune sélection n'est disponible pour le paramètre **Réglage police**.*

5.6 Onglet “Caractéristiques options”

Cet onglet permet de spécifier les options qui sont actuellement installées sur la machine.



5.6.1 Caractéristiques options



Remarque

L'option “Recto-verso” n'est disponible qu'avec le 210.

Utilisez ce paramètre pour spécifier les options installées sur votre machine.

Pour ajouter une option disponible depuis la liste **Options installables** à la liste **Options installées**, sélectionnez l'option, puis cliquez sur le bouton [Ajouter].

Pour enlever une option de la liste **Options installées**, sélectionnez l'option, puis cliquez sur le bouton [Supprimer].

5.7 Onglet “A propos”

Cet onglet permet d'afficher les informations de version et de copyright relatives à ce pilote d'imprimante.



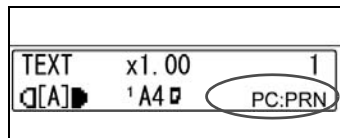
Opérations sur le panneau de contrôle

6 Opérations sur le panneau de contrôle

Cette section décrit les opérations de l'imprimante que vous pouvez lancer à partir du panneau de contrôle de la machine.

6.1 Opérations imprimante

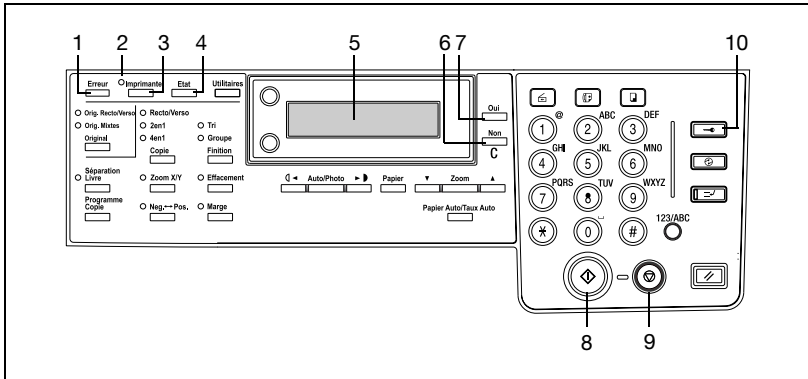
Par défaut, la machine est en mode Copie. Normalement, quand l'impression est initiée depuis un ordinateur raccordé à l'imprimante, l'impression commence automatiquement.



Voir “Commencer une opération d'impression” à la page 6-6 pour plus d'informations.

Si vous imprimez avec l'option “Introduceur manuel” sélectionné dans la liste **Source papier** de l'onglet “Installation”, veuillez-vous référer à “Utilisation du Plateau d'introduction manuelle” à la page 6-8.

Nomenclature



No.	Nom	Description
1	Voyant [Erreur]	<ul style="list-style-type: none"> Ce voyant s'allume en orange si une erreur ou une anomalie se produit.
2	Voyant [Imprimante]	<ul style="list-style-type: none"> Clignote quand la machine reçoit des données d'impression. S'allume quand la machine effectue une opération de copie (même si des données sont également en cours de réception). S'éteint en l'absence de données d'impression. Voir "Voyant [Imprimante]" à la page 6-5.
3	Touche [Imprimante]	<ul style="list-style-type: none"> Appuyez pendant que la machine reçoit des données d'impression (voyant [IMPRESSION] clignotant) pour afficher l'écran du mode Impression PC. Appuyez pendant que l'écran de mode d'impression PC est affiché pour revenir à l'écran précédent. Le passage en mode Impression PC n'aura pas lieu s'il n'y a aucune donnée d'impression dans la mémoire de la machine au moment où l'on appuie sur la touche [Imprimante]. Toute pression sur la touche [Fax], [Scanner], ou [Copie], sur une touche de fonction, ou sur une touche de fonction fax entraîne la sortie du mode Impression PC.
4	Touche [Etat]	<ul style="list-style-type: none"> Une pression sur cette touche lance l'impression de la page de configuration page et la liste des polices PCL.
5	Afficheur	<ul style="list-style-type: none"> Pendant la réception des données, l'indication "PC :PRN" apparaît sur l'afficheur. Si l'on appuie sur la touche [Imprimante] pendant que la machine est en train de recevoir des données d'impression (le voyant [Imprimante] est allumé), l'afficheur indique la source papier et le format pour l'opération d'impression.
6	Touche [Non / C]	<ul style="list-style-type: none"> Appuyez pour répondre "Non" à la demande de confirmation qui apparaît lorsqu'une tâche d'impression est annulée.
7	Touche [Oui]	<ul style="list-style-type: none"> Appuyez pour répondre "Oui" à la demande de confirmation qui apparaît lorsqu'une tâche d'impression est annulée.
8	Voyant [Impression]	<ul style="list-style-type: none"> S'allume en orange pendant que la machine reçoit des données d'impression.

No.	Nom	Description
9	Touche [Stop]	<ul style="list-style-type: none"> Pour annuler la tâche d'impression en cours pendant la réception des données d'impression, appuyez sur la touche [Imprimante] et appuyez sur cette touche lorsque l'écran du mode Impression PC apparaît. Voir "Annulation d'un travail d'impression" à la page 6-6.
10	Touche [Code]	<ul style="list-style-type: none"> Appuyez pour imprimer un travail verrouillé. Voir "Définir sécurité impression" à la page 5-17.



Remarque

La touche [Fax] ainsi que les touches de fonction fax ne sont disponibles que si le kit Fax (FK-505), en option, est installé.

La touche [Scanner] n'est disponible que si la Carte Interface Réseau (NC-502), en option, et l'unité Scanner (SU-502), en option, sont installées avec le kit Fax (FK-505) en option.

Voyant [Imprimante]

Le voyant [Imprimante] indique l'état courant de l'Impression PC.



Voyant [Imprimante]	Description
Clignotant	<ul style="list-style-type: none"> La machine est en train de recevoir des données même si elle se trouve dans un autre mode. Une erreur machine s'est produite.
On (Activé)	<ul style="list-style-type: none"> Si la machine est dans un autre mode, cela indique que la mémoire de la machine contient des données d'impression. En mode Impression PC, cela indique que la machine imprime les données d'impression. Le voyant reste allumé (sans clignoter) même si la réception de données est en cours pendant l'impression.
Off (Dés.)	<ul style="list-style-type: none"> Il n'y a aucune donnée d'impression dans la mémoire de la machine.

Commencer une opération d'impression

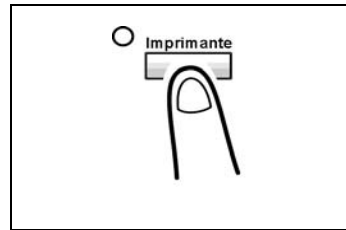
Normalement, quand l'impression est initiée depuis un ordinateur raccordé à l'imprimante, l'impression commence automatiquement.

- Si la machine est en mode copie lorsqu'une commande d'impression est exécutée sur le PC qui lui est raccordé, l'impression commence automatiquement si, au bout de 30 secondes, aucune opération n'est effectuée en mode copie.
- Si le copieur reçoit des données d'impression pendant l'exécution d'une opération de télécopie, l'impression commence. (uniquement si le kit Fax (FK-505) est installé)

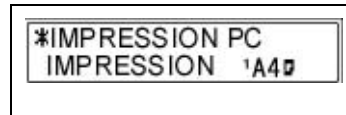
Annulation d'un travail d'impression

Vous ne pouvez annuler une tâche d'impression à partir du panneau de contrôle de la machine que si celle-ci est en mode Impression PC.

- 1 Vérifiez que le voyant [Imprimante] clignote ou est allumé, et appuyez ensuite sur la touche [Imprimante].

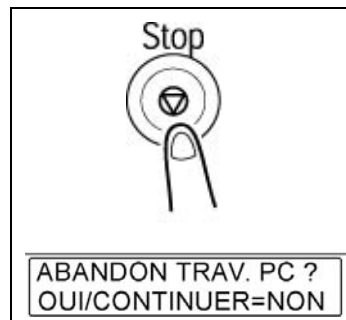


- 2 Assurez-vous que l'écran de la machine affiche l'indication ***IMPRES-
SION PC* IMPRESSION**.



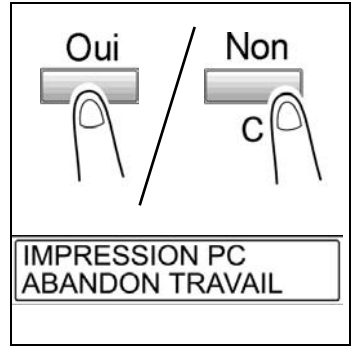
- Le message qui s'affiche dépend du statu de la machine.

- 3 Appuyez sur la touche [Stop].
Le message de confirmation **ABAN-
DON TRAV. PC ?** apparaît.



- 4 Appuyez sur la touche [Oui] pour annuler le travail d'impression.
- Appuyez sur la touche [Non/C] pour reprendre l'impression.
 - Si vous n'appuyez sur aucune touche pendant 5 secondes, l'impression reprendra automatiquement.

ABANDON TRAVAIL s'affiche sur l'écran et le travail d'impression est annulé.



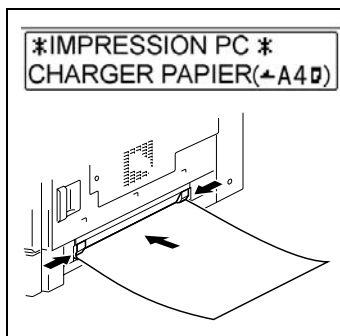
Remarque

Vous pouvez utiliser les étapes 2 et 3 de la procédure ci-dessus pour annuler un travail d'impression si l'un des messages suivants apparaît sur l'afficheur : MAGASIN VIDE, FORMAT PAPIER INCOR., PAPIER NON CONFORME, ERREUR FORMAT PAPIER, CHARGER PAPIER, SERRAGE PAPIER, CARTER FRONT. OUVERT, TRAPPE UF OUVERTE, TONER VIDE, ERREUR TYPE MEDIA, RETIRER PAPIER DE L'INTRO. MANUEL, RECEPTION EN COURS.

Utilisation du Plateau d'introduction manuelle

La procédure décrite ci-dessous permet d'imprimer sur du papier introduit feuille à feuille dans le plateau d'introduction manuelle.

- 1 Sur votre ordinateur, affichez l'onglet "Installation" du pilote d'imprimante, puis spécifiez "Introduceur manuel" pour le réglage **Source papier** (page 5-14).
- 2 Lancez l'opération d'impression à partir de votre ordinateur.
- 3 Quand le message **CHARGER PAPIER** s'affiche sur l'écran de la machine, chargez le papier dans le plateau d'introduction manuelle.
Ceci a pour effet de lancer l'impression sur du papier prélevé dans le plateau d'introduction manuelle.
- 4 Répétez l'étape 3 autant de fois que nécessaire pour que le document soit complet.



Remarque

Veillez à lancer d'abord l'opération d'impression à partir de l'ordinateur, puis placez le papier sur le plateau d'introduction manuelle. Si le plateau d'introduction manuelle contient déjà du papier lorsque vous lancez l'opération d'impression, retirez-le, puis remplacez-le sur le plateau d'introduction manuelle.

Chargez le papier dans le plateau d'introduction manuelle, une feuille après l'autre.

Si l'introduceur multi-feuilles (en option) est installé, on peut alors l'utiliser comme tout autre magasin du fait qu'il peut contenir 100 feuilles de papier.

L'introduceur multi-feuilles peut recevoir un maximum de 10 enveloppes, 20 transparents, 20 cartes postales, 20 planches d'étiquettes, ou 100 feuilles de papier normal.

Mode Economie d'énergie

Si des données sont reçues pendant que la machine est en mode Economie d'énergie, ce mode est automatiquement annulé.

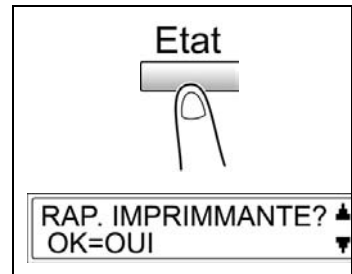
Lorsque les données d'impression sont reçues, elles sont imprimées une fois que la machine a terminé son cycle de préchauffage.

Imprimer un rapport

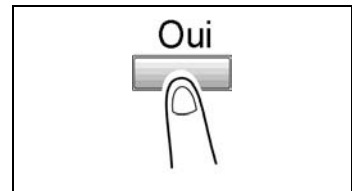
Si le contrôleur image est installé, les rapports suivants sont disponibles.

- ✓ Page de configuration
- ✓ Liste des polices PCL

- 1 Appuyez sur la touche [Etat].
- 2 A l'aide des touches ▲ et ▼, sélectionnez **RAP. IMPRIMANTE ?**.

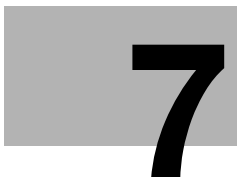


- 3 Appuyez sur la touche [Oui].
Un menu apparaît et affiche les rapports et les listes que vous pouvez imprimer.



- 4 Appuyez sur les touches ▲ et ▼ pour sélectionner le rapport ou la liste que vous voulez imprimer, et appuyez sur la touche [Oui].
 - Page configuration
 - Liste fontes PCL





Utiliser PageScope Web Connection

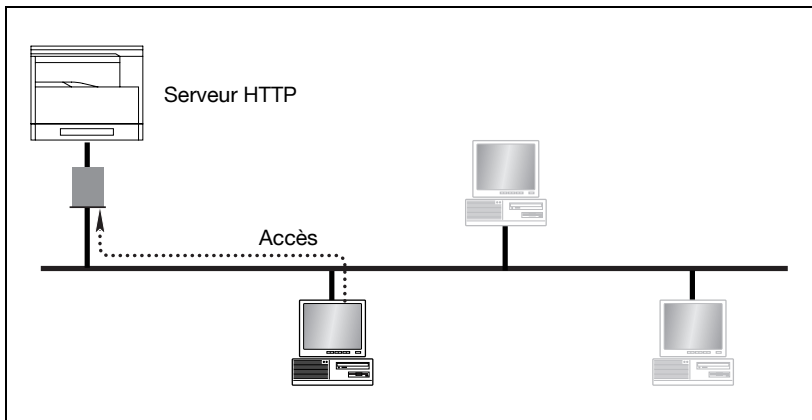
7 Utiliser PageScope Web Connection

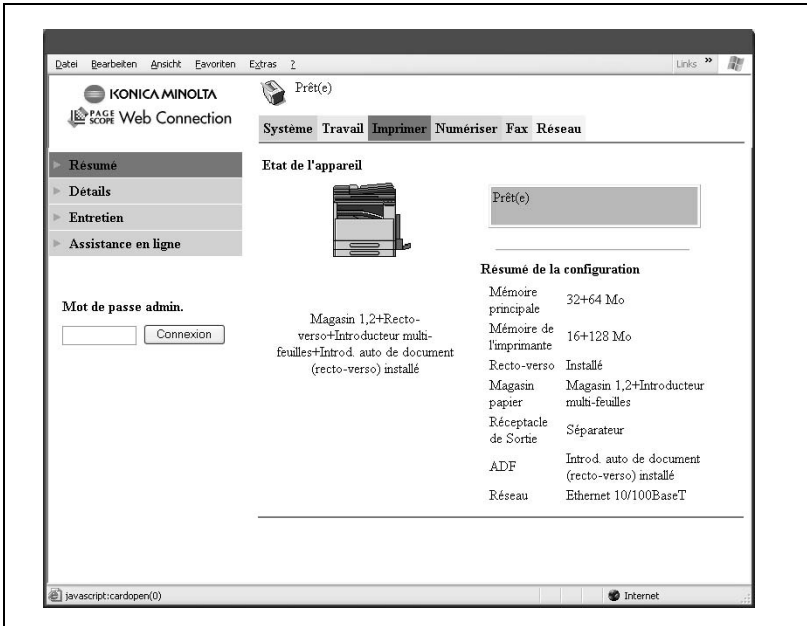
7.1 Pour utiliser PageScope Web Connection

Pour pouvoir utiliser PageScope Web Connection, la Carte Interface Réseau (NC-502), en option, doit être installée.

7.2 PageScope Web Connection ?

PageScope Web Connection est un utilitaire de contrôle de périphérique fourni par le serveur HTTP intégré à la Carte Interface Réseau. Cet utilitaire peut servir d'interface avec un navigateur Web pour contrôler à distance la machine et la Carte Interface Réseau.





Voici quelques exemples de types d'opérations que vous pouvez effectuer avec PageScope Web Connection.

- **Changer les réglages**
 Modifier les paramètres réseau.
 Modifier les paramètres imprimante (uniquement sur les machines équipées du contrôleur image, en option).
- **Surveillance d'état à distance**
 Vérifier les détails des magasins de la machine, l'état des consommables, ou le nombre total d'impressions réalisées.
 Vérifier l'état de travaux qui sont en cours d'impression ou en file d'attente (les tâches peuvent également être supprimées si vous êtes connecté en mode Administrateur).
- **Entretien**
 Réinitialiser la Carte Interface Réseau (NIC), ou le contrôleur image
 Initialiser le contrôleur image.

7.3 Configuration minimale requise

PageScope Web Connection est utilisable dans les environnements système suivants.

Configuration minimale requise	
Systèmes d'exploitation	Windows 98, Windows 98 SE, Windows Me, Windows NT 4.0, Windows 2000, Windows XP, ou Windows Serveur 2003
Navigateur	Microsoft Internet Explorer 4.0 ou plus récent Netscape Navigator 4 ou plus récent



...

Remarque

Pour pouvoir utiliser PageScope Web Connection, la Carte Interface Réseau (NC-502), en option, doit être installée.

7.4 Accéder à PageScope Web Connection

On accède directement à PageScope Web Connection au moyen d'un navigateur Web.

Pour accéder à PageScope Web Connection

- 1 Lancez votre navigateur Internet.
- 2 Entrez l'adresse IP de la machine dans la case URL, et appuyez sur la touche [Entrée].
`http://<machine_IP_address>/`
 - (Exemple) Si l'adresse IP de la machine est 192.168.0.10, tapez :
`http://192.168.0.10/`
- 3 L'écran de PageScope Web Connection s'affiche.



Remarque

Pour pouvoir accéder à PageScope Web Connection, une adresse IP doit préalablement avoir été attribuée à la machine.

7.5 Utiliser PageScope Web Connection

PageScope Web Connection s'utilise comme toute autre page Web Internet. Cliquez sur les liens de la page pour sauter vers cette page et utilisez les boutons [Précédente] et [Suivant] pour feuilleter les pages que vous avez déjà chargées.

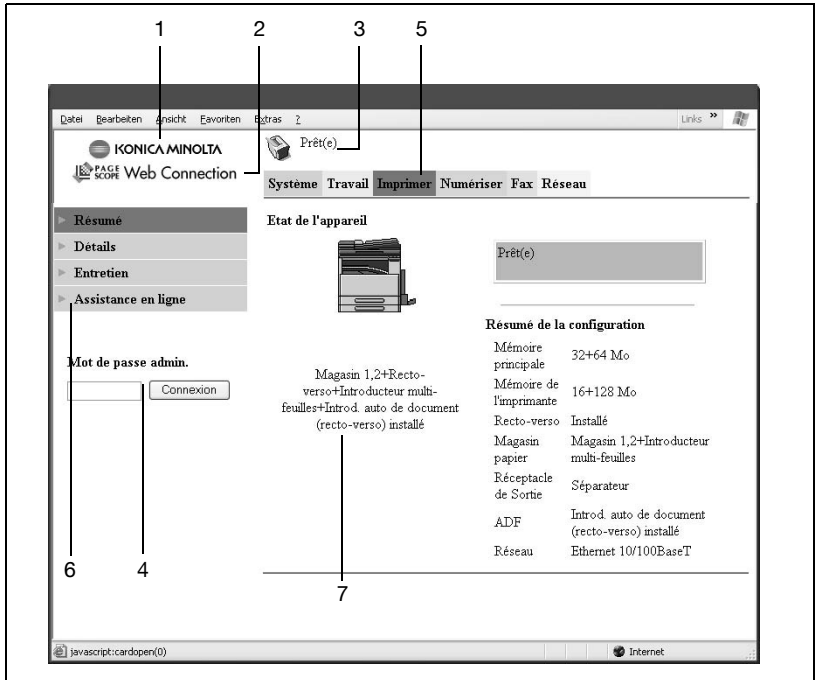
7.6 A propos de la disposition de l'écran

Quand vous accédez à PageScope Web Connection, l'écran suivant apparaît.



Remarque

Les captures d'écran figurant dans ce manuel peuvent être différentes des écrans réels. Elles peuvent également être modifiées sans préavis.



No.	Nom	Description
1	Logo	Cliquez ici pour accéder au site Internet du fabricant.
2	Logo	Cliquez sur le logo pour afficher un nouvel écran comportant les informations sur la version. Si vous cliquez sur le logo PageScope Web Connection dans l'écran qui apparaît, le site Web PageScope s'affiche.
3	Affichage de l'état	Affiche le statut actuel de la machine.
4	Mot de passe administrateur	Tapez le mot de passe administrateur pour vous connecter en mode Administrateur.
5	Onglets	Ils servent à sélectionner les différentes catégories de paramètres.
6	Menu	Sert à sélectionner différents éléments de réglage ou à afficher des informations.
7	Affichage d'informations/de paramètres	Affiche les détails de l'élément sélectionné dans le menu.

7.7 Se connecter en tant qu'administrateur

Certains des paramètres disponibles dans PageScope Web Connection ne peuvent être modifiés que par un administrateur. Ces paramètres sont uniquement affichés quand vous vous connectez en mode administrateur.

Se connecter en mode Administrateur

- 1 Tapez le mot de passe administrateur dans la case “Mot de passe Admin.” sur la gauche de l'écran.
- 2 Cliquez sur le bouton [Connexion] pour vous connecter en mode Administrateur.
- 3 Pour vous déconnecter, cliquez sur le bouton [Déconnexion].



Remarque

Le mot de passe par défaut du mode administrateur est “sysadm”. Assurez-vous de changer le mot de passe administrateur avant d'activer le mode administrateur.

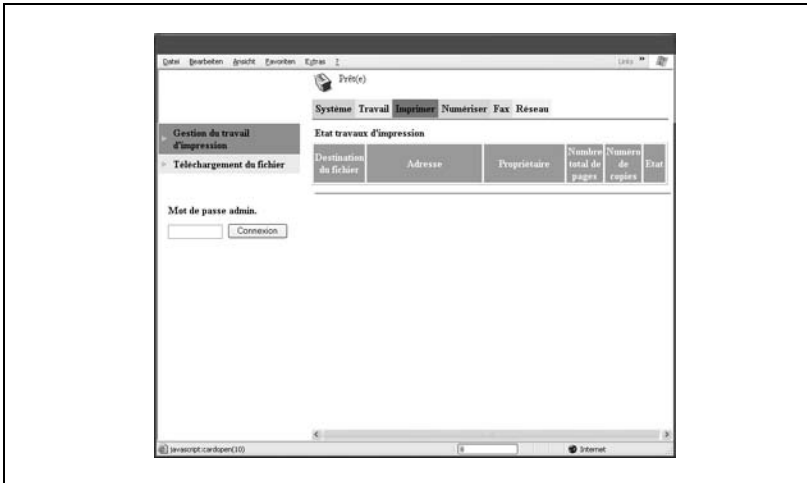
Il n'est pas possible d'utiliser la machine pendant que vous êtes connecté à PageScope Web Connection en mode Administrateur. En outre, si la machine est en cours d'utilisation, il n'est pas possible de se connecter en mode Administrateur.

Une fois connecté en mode Administrateur, vous serez automatiquement déconnecté si aucune opération n'est effectuée pendant dix minutes.

7.8 Vérifier/Supprimer des travaux d'impression

Vérification d'un travail d'impression

Cliquez sur [Gestion du travail d'impression] dans le menu de l'onglet "Travail" pour afficher les détails des travaux d'impression.



Remarque

Il est possible d'afficher au maximum 50 travaux d'impression ; les travaux qui ont été imprimés seront automatiquement supprimés.

Suppression d'un travail d'impression

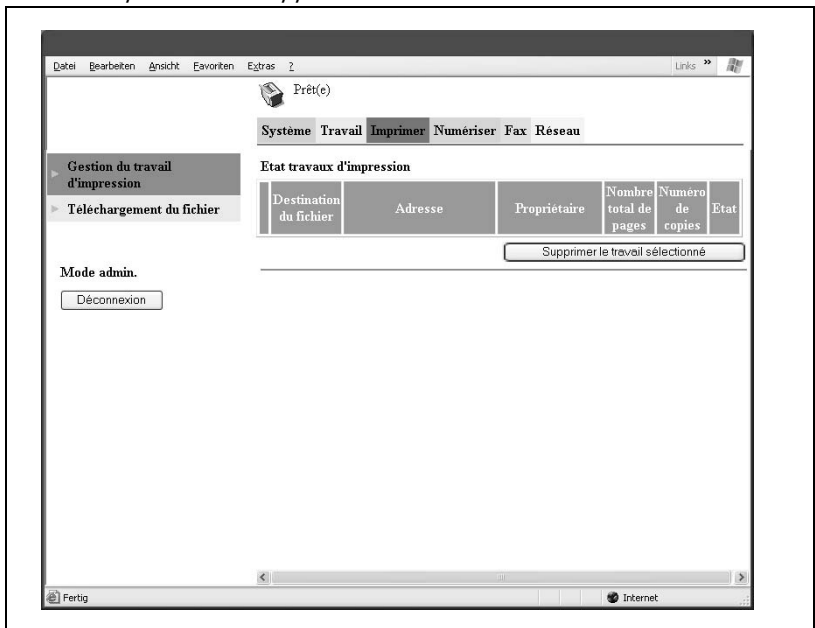
Pour supprimer un travail d'impression, vous devez être connecté en mode Administrateur.

- 1 Se connecter en mode Administrateur.
- 2 Cliquez sur [Gestion du travail d'impression] dans le menu de l'onglet [Travail] pour afficher un sous-menu.
- 3 Sélectionner le travail d'impression que voulez supprimer et cliquez sur le bouton [Supprimer le travail sélectionné] pour supprimer le travail.



Remarque

Il est impossible de supprimer un travail verrouillé.



7.9 Téléchargement de fichiers

Cette fonction permet de télécharger sur la machine un fichier spécifié pour l'imprimer.

Seuls les types de fichiers suivants peuvent être téléchargés.

- Fichiers PCL
- Fichiers Texte (Texte anglais seulement)



Remarque

Si l'on télécharge un fichier d'un autre type que PCL ou Texte, il ne sera pas imprimé, ou s'il l'est, l'impression sera corrompue et présentera des caractères incorrects.

Pour télécharger des fichiers.

- 1 Cliquez sur [Téléchargement du fichier] dans le menu de l'onglet "Travail".
- 2 Cliquez sur le bouton [Parcourir] et sélectionnez le fichier.
- 3 Cliquez sur le bouton [Envoyer] à côté de "Envoyer fichier à l'imprimante".

Le fichier est téléchargé sur la machine, puis imprimé.



7.10 Vérifier/Modifier les paramètres d'imprimante

Vous pouvez afficher et modifier les paramètres par défaut de l'imprimante.

Un travail d'impression envoyé sans indication de paramètres sera imprimé avec ces paramètres.

Vérification des paramètres de l'imprimante

Cliquez sur [Paramètres] dans le menu de l'onglet "Impression" pour afficher le sous-menu suivant.

Cliquez sur chaque option du sous-menu pour vérifier les différents paramètres.

- Gestion du papier
- Mise en page
- Réglage de l'imprimante (Paramètres PCL)

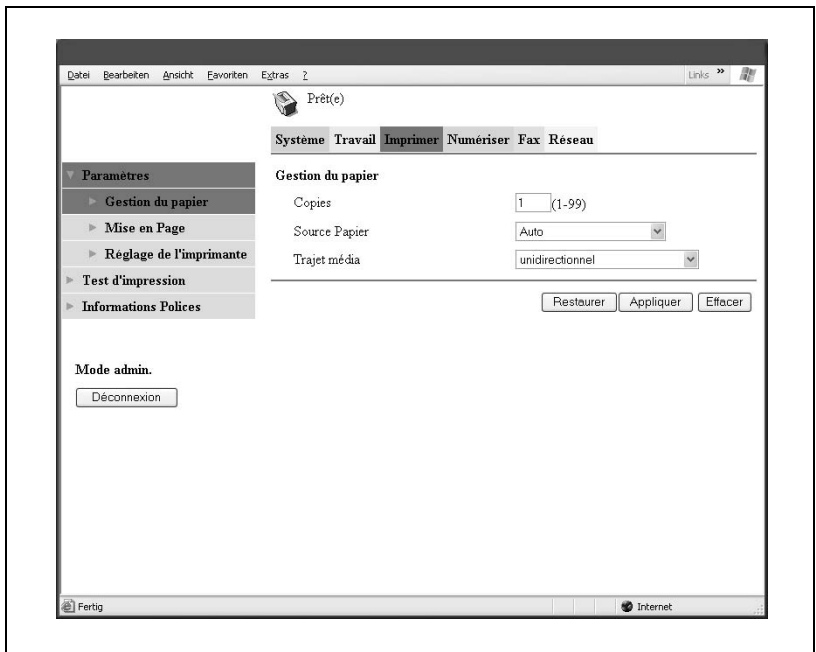


Option de sous-menu	Paramètre	Description
Gestion du papier	Copies	Indique le nombre de copies par défaut.
	Source papier	Indique la source de papier par défaut.
	Trajet média	Indique le chemin par défaut du support.
Mise en page	Format papier	Indique le format de papier par défaut.
Réglage de l'imprimante (Paramètres PCL)	Orientation	Indique l'orientation d'impression par défaut.
	Taille	Indique la taille de police par défaut.
	Pas	Indique le pas de caractère par défaut.
	N° de police	Indique le numéro de police par défaut.
	Jeu de symboles	Indique le jeu de symboles par défaut.
	Longueur du formulaire	Indique le nombre de lignes par défaut par page.

Modification des paramètres de l'imprimante

Pour modifier les paramètres de l'imprimante, vous devez être connecté en mode Administrateur.

- 1 Se connecter en mode Administrateur.
- 2 Cliquez sur [Paramètres] du menu de l'onglet "Imprimer" pour afficher un sous-menu.
- 3 Modifiez les paramètres et cliquez ensuite sur le bouton [Appliquer].
 - Pour effacer le paramètre modifié, cliquez sur le bouton [Effacer].
 - Pour restaurer le paramètre par défaut, cliquez sur le bouton [Restaurer].



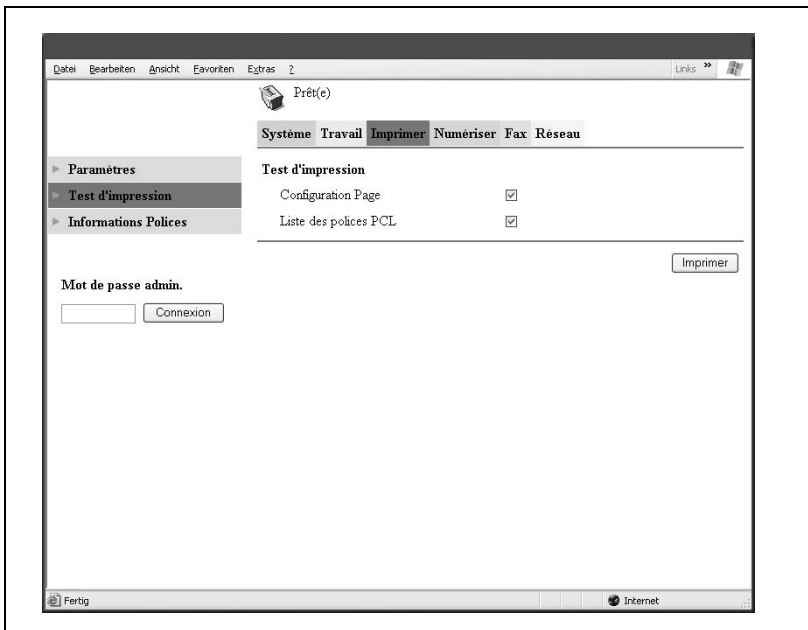
7.11 Imprimer une page de test

Vous pouvez imprimer les pages de test suivantes.

- Page de configuration
- Liste des polices PCL

Pour imprimer une page test

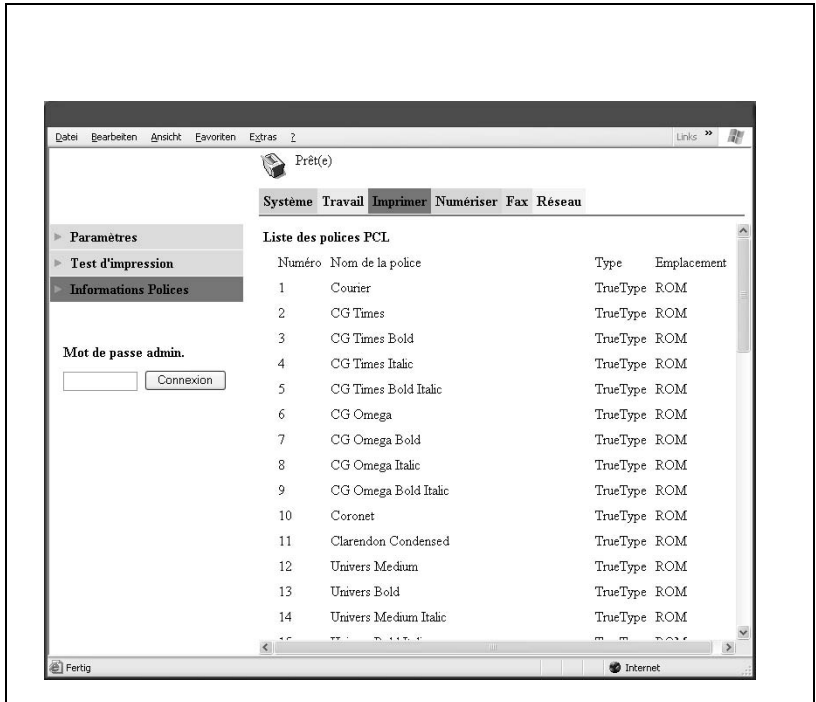
- 1 Cliquez sur [Test d'impression] du menu de l'onglet "Imprimer".
- 2 Sélectionnez la page de test que voulez imprimer.
- 3 Cliquez sur le bouton [Imprimer] pour imprimer la page de test sélectionnée.



7.12 Affichage de la liste des polices PCL

Vous pouvez vérifier la liste des polices PCL.

Cliquez sur [Informations Polices] du menu de l'onglet "Imprimer" pour afficher la liste des polices.



7.13 Réinitialisation de la Carte Interface Réseau et du contrôleur image

Vous pouvez redémarrer la Carte Interface Réseau et le contrôleur image.

Comment redémarrer la Carte Interface Réseau et le contrôleur image

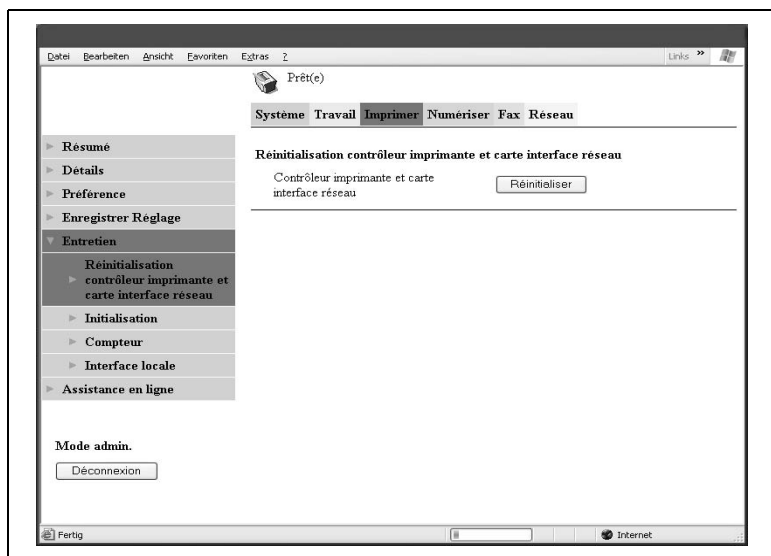
Pour redémarrer la Carte Interface Réseau et le contrôleur image, vous devez être connecté en mode administrateur.

- 1 Se connecter en mode Administrateur.
 - 2 Cliquez sur [Entretien] dans le menu de l'onglet "Système".
 - 3 Cliquez sur [Réinitialisation contrôleur imprimante et carte interface réseau] dans le sous-menu qui s'est ouvert.
 - 4 Cliquez sur le bouton [Réinitialiser].
 - 5 Dans la boîte de dialogue de confirmation qui s'est ouverte, cliquez sur le bouton [Oui].
- Pour arrêter la réinitialisation, cliquez sur le bouton [Non].



Remarque

Les travaux en cours de traitement ne sont pas enregistrés pendant l'exécution de l'opération de réinitialisation.



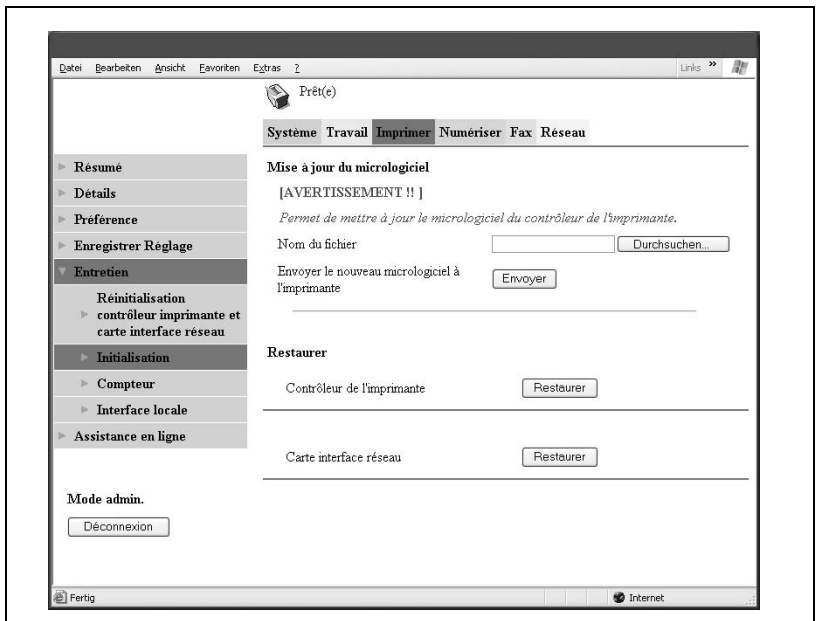
7.14 Initialisation de la Carte Interface Réseau et du contrôleur image

Vous pouvez initialiser la Carte Interface Réseau et le contrôleur image.

Comment initialiser la Carte Interface Réseau et le contrôleur image

Pour initialiser la Carte Interface Réseau ou le contrôleur image, vous devez être connecté en mode administrateur.

- 1 Se connecter en mode Administrateur.
- 2 Cliquez sur [Entretien] dans le menu de l'onglet "Système".
- 3 Cliquez sur [Initialisation] dans le sous-menu qui s'est ouvert.
- 4 Cliquez sur le bouton [Restaurer] à côté de "Contrôleur de l'imprimante" ou de "Carte interface réseau".



- 5 Dans la boîte de dialogue de confirmation qui s'est ouverte, cliquez sur le bouton [Oui].
Pour arrêter l'initialisation, cliquez sur le bouton [Non].



Dépannage

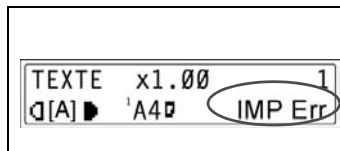
8 Dépannage

Cette section décrit les erreurs qui peuvent survenir en Impression PC et ce que vous devez faire pour corriger la situation.

Si un problème se produit pendant l'impression PC, vérifiez les points suivants.

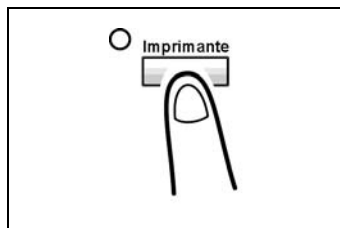
8.1 Vérification des messages

Lorsqu'une erreur d'impression PC se produit alors que la machine est dans un autre mode en plus du mode d'impression PC, le voyant [Erreur] s'allume et le message "IMP Err" apparaît dans le coin inférieur droit de l'afficheur. Dans un tel cas, suivez la procédure ci-après.

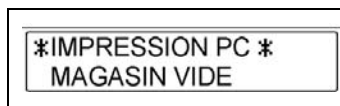


Pour vérifier les messages

- 1 Appuyez sur la touche [Imprimante] pour passer en mode Impression PC.



- 2 Prenez connaissance du message d'erreur qui s'affiche à l'écran.



8.2 Principaux messages

Le tableau ci-dessous décrit les principaux messages d'erreur qui peuvent apparaître au cours des opérations du mode Impression PC.

Message d'erreur	Cause	Dépannage
ERREUR FORMAT PAPIER	Le format spécifié pour le magasin papier est différent du format du papier qui est chargé.	Chargez du papier de format correct dans le magasin.
PAPIER NON CONFORME	L'option "Auto" est sélectionnée comme Source papier dans les Propriétés du pilote d'imprimante, mais aucun magasin de la machine ne contient de papier au format spécifié pour l'impression.	Magasin 1 : Changez le format de papier dans le mode Utilitaires, puis chargez du papier conforme dans le magasin. Magasin 2-Magasin 5 (en option) :
FORMAT PAPIER INCOR.	Le papier de format spécifié par le pilote d'imprimante n'est pas chargé dans le magasin spécifié.	Utilisez un bac d'alimentation papier chargé avec du papier de format correspondant. Magasin multi-feuilles: Changez le papier qui est chargé. (PAPIER NON CONFORME) Appuyez sur la touche [Démarrer] pour lancer l'impression avec la source papier spécifiée dans le mode Utilitaires. (FORMAT PAPIER INCOR.) Appuyez sur la touche [Impression] pour lancer l'impression avec le format de papier chargé dans le magasin sélectionné à partir du pilote d'imprimante. (Magasin 1 et Magasin 2-Magasin 5)
MAGASIN VIDE	Il n'y a plus de papier dans le magasin spécifié ou bien le magasin spécifié n'est pas chargé dans la machine.	Mettez du papier dans le magasin ou chargez le magasin dans la machine.
ERREUR TYPE MEDIA	Le type de média spécifié par le pilote d'imprimante n'est pas chargé dans le magasin spécifié.	Chargez du papier qui convient dans le magasin et, dans le mode Utilitaires, changez le type de média. Appuyez sur la touche [Impression] pour lancer l'impression avec le format de type de média chargé dans le magasin sélectionné à partir du pilote d'imprimante. (Magasin 1 et Magasin 2-Magasin 5)
MEMOIRE PLEINE	La mémoire est saturée de données à conserver.	Appuyez sur n'importe quelle touche, et éteignez puis rallumez la machine.

**Remarque**

Si les données ne s'impriment pas correctement, sélectionnez "Envoyer Page au format matriciel" à partir du pilote d'imprimante pour imprimer correctement. Voir "Mode Dessin" à la page 5-26.

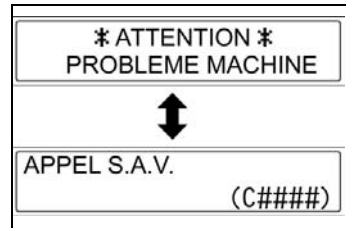
8.3 Erreurs et données d'impression

Les conséquences d'une erreur sur vos données d'impression dépend du type de l'erreur.

Erreur "PROBLEME MACHINE"

Cette erreur indique un sérieux problème de fonctionnement. La machine ne peut recevoir aucune donnée tant que ce message reste présent sur l'afficheur de la machine.

Contactez votre technicien S.A.V.



Erreurs temporaires

La machine conserve en mémoire les données d'impression courantes dans le cas où l'une des erreurs facilement remédiables se produirait. Dès que la condition qui détermine l'erreur est corrigée, la machine reprend automatiquement l'impression.

- SERRAGE PAPIER
- FORMAT PAPIER INCOR.
- ERREUR FORMAT PAPIER
- CARTER FRONT. OUVERT
- TRAPPE UF OUVERTE
- PAPIER NON CONFORME
- MAGASIN VIDE
- ERREUR TYPE MEDIA
- TONER VIDE
- TYPE T/C INCORRECT











Remarque

Une tâche d'impression conservée en mémoire en raison d'une des erreurs ci-dessus peut être annulée. Voir "Annulation d'un travail d'impression" à la page 6-6 pour plus d'informations.



Spécifications

9 Spécifications

Spécifications	
Vitesse d'impression*	bizhub 210 <ul style="list-style-type: none"> • 21 pages/min. (A4 , 600 × 600 dpi) • 20 pages/min. (Letter , 600 × 600 dpi) • 13 pages/min. (A4 , Letter , 1200 × 600 dpi) bizhub 162 <ul style="list-style-type: none"> • 16 pages/min. (A4 , Letter , 600 × 600 dpi) • 13 pages/min. (A4 , Letter , 1200 × 600 dpi)
RAM	Mémoire standard <ul style="list-style-type: none"> • 32 Mo (pour le traitement de l'image) • 16 Mo (pour le système de fichiers et le tampon d'entrée) Unité d'extension mémoire, en option (standard DIMM pour le système de fichiers) Pour plus de détails, veuillez contacter votre S.A.V.
Définition	<ul style="list-style-type: none"> • 600 × 600 dpi • 1200 × 600 dpi (Définition améliorée et lissage)
Interfaces	<ul style="list-style-type: none"> • IEEE 1284 parallèle (Compatible Nibble, ECP), • USB Révision 1.1 (sauf pour Windows 98 et Windows NT 4.0) • Réseau (en option, quand la Carte Interface Réseau NC-502 est installée)
Langage de l'imprimante	PCL6
Polices résidentes	8 polices bitmap, 45 polices vectorielles
Systèmes d'exploitation compatibles	Windows Serveur 2003/Windows XP (SP2 ou ultérieur)/Windows 2000 (SP4 ou ultérieur)/Windows NT 4.0 (SP6a ou ultérieur)/Windows Me/Windows 98 Seconde Edition/Windows 98/Windows Terminal Serveur (Windows NT 4.0 Terminal Serveur Edition/Windows 2000 Serveur/Windows Serveur 2003)

Spécifications			
Point & Print	Domaine	Serveur : Windows Serveur 2003	Client: Windows XP, Windows 2000 Professionnel, Windows NT 4.0 Workstation, Windows 98 (SE), Windows Me
		Serveur: Windows 2000 Serveur	Client: Windows 2000 Professionnel, Windows NT 4.0 Workstation, Windows 98 (SE), Windows Me
		Serveur: Windows NT 4.0 Serveur	Client: Windows NT 4.0 Workstation, Windows 98 (SE), Windows Me
	Groupe de travail	Serveur : Windows XP	Client: Windows XP, Windows 2000 Professionnel, Windows NT 4.0 Workstation, Windows 98 (SE), Windows Me
		Serveur: Windows 2000 Professionnel	Client: Windows 2000 Professionnel, Windows NT 4.0 Workstation, Windows 98 (SE), Windows Me
		Serveur: Windows NT 4.0 Workstation	Client: Windows NT 4.0 Workstation, Windows 98 (SE), Windows Me

*La vitesse d'impression est évaluée dans les conditions suivantes.

- Vitesse d'impression recto seul
- Papier prélevé dans le Magasin 1