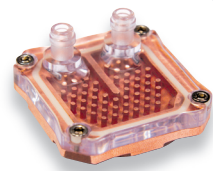


GBT Chipset Waterblock

GH-WPBS1



Spécifications : Nom du produit : Le bloc d'eau GBT pour processeurs
Modèle : GH-WPBS1
Dimensions : 46 X 44 X 27 mm
Matériel : Base en cuivre, surface en plastique
Supporte l' Intel® Pentium® 4 LGA775 : OUI
Supporte l' AMD : OUI

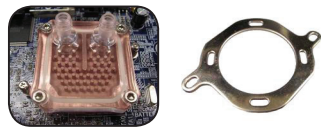
Avertissement:

- Avant de verser du liquide de refroidissement dans le réservoir pour tester le système de refroidissement liquide, assurez-vous que tous les tubes sont bien installés et que les colliers de serrage sont bien positionnés.
 - Quand vous retirez les tubes lors du démontage, faites attention de garder toutes les pièces à l'écart de tout composant électronique.
 - Veillez vérifier à bien enlever l'autocollant présent à l'arrière du bloc d'eau. Avant d'installer, vérifiez que l'alimentation est bien coupée et que le cordon d'alimentation est débranché.
- Ce qui suit n'est pas couvert par la garantie:**
- Une utilisation incorrecte ou autre que celle pour laquelle le produit a été conçu.
 - Non observance du fonctionnement fourni (ex : sur utilisation).
 - Erreur de fonctionnement due à l'interférence d'autres dispositifs.
 - Une modification non approuvée au produit.
 - Dégâts à d'autres produits causés par le produit.
 - Erreur de fonctionnement causée par des catastrophes naturelles. (séisme, foudre, feu, et inondation).
 - L'étiquette de la garantie a été retirée ou endommagée.
 - Les périphériques internes, comprenant l'alimentation, le disque dur, le lecteur de CD-ROM, la carte mère, les ventilateurs, etc., ne doivent pas être détachés du châssis avant le transport de l'ordinateur, pour ne pas provoquer des dommages sur le châssis ou sur les périphériques de l'ordinateur.
 - Toute perte due à une non observance des directives d'installation dans ce manuel.
 - Tous dégâts au système dus à la fuite de liquide à cause d'une mauvaise installation ne sont pas couverts par la garantie.
 - Utilisez uniquement le liquide de refroidissement GIGABYTE™. Tous dommages résultant de l'utilisation de liquide de refroidissement autre que celui de GIGABYTE™ ne seront pas couverts par la garantie.

Installation matériel

1. Veuillez enlever le radiateur du processeur de la carte mère.
2. Verrouillage du bloc d'eau : 4 différents types.

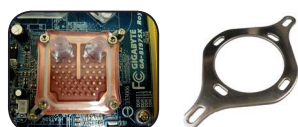
TYPE-1 (Supporte l'AMD K8 / AM2)



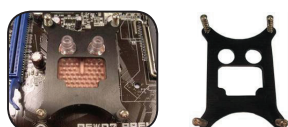
TYPE-2 (Supporte Intel® Pentium® 4 LGA 775)



TYPE-3 (Supporte Intel® Pentium® 4 LGA 775)



TYPE-4 (Supporte Intel® Pentium® 4 LGA 775)



Liste des accessoires



3. Installation du TYPE-1 (Supporte l'AMD K8 / AM2)

- 3-1. Enlevez l'autocollant (Illustration 3-1-1) et placez la rondelle d'amortissement (Illustration 3-1-3).



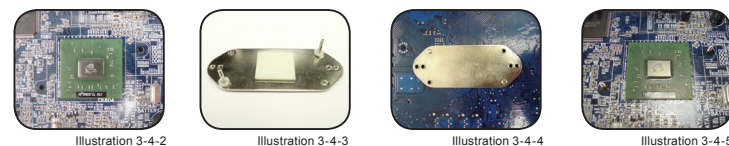
- 3-2. Montant TYPE-1 et vis M2,5 (Illustration 3-2-1). Fixez le socle TYPE-1 sur le bloc d'eau avec les vis M2,5. (Illustration 3-2-3)



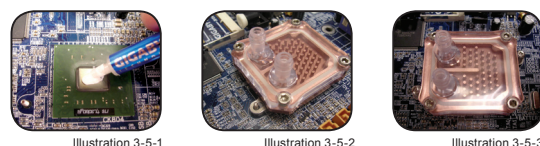
- 3-3. Plaque arrière, vis (A) et clé (Illustration 3-3-1). Fixez les vis sur les trous appropriés avec la clé (Illustration 3-3-2) et enlevez le papier à la plaque arrière. (Illustration 3-3-3)



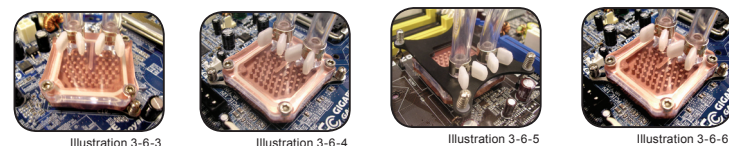
- 3-4. Enlevez le radiateur original de la carte mère (Illustration 3-4-1) et nettoyez la graisse (Illustration 3-4-2). Placez les vis de la plaque arrière sur la face arrière de la carte mère et enfillez les. (Illustration 3-4-4) & (Illustration 3-4-5)



- 3-5. Déposez éventuellement la pâte thermique GIGABYTE™ sur le processeur (Illustration 3-5-1). Placez les vis dans les trous du montant TYPE-1 et placez le bloc d'eau sur le processeur. Placez les rondelles sur les vis et verrouillez les sur le socle TYPE-1 avec les vis à ressort. (Illustration 3-5-2) & (Illustration 3-5-3)



- 3-6. Placez les colliers de serrage 1/4" dans les tubes 1/4" (Illustration 3-6-1) et connectez les tubes au bloc à eau et fixez les avec les fixations à tubes. (Illustration 3-6-2)



4. Installation du TYPE-2 (Supporte Intel® Pentium® 4 LGA 775)

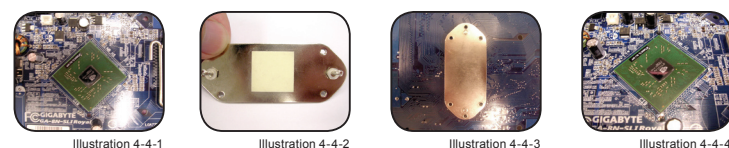
- 4-1. Enlevez l'autocollant et placez la rondelle d'amortissement. **Se référer à l'étape 3-1**

- 4-2. Montant TYPE-2 et vis M2,5 (Illustration 4-2-1). Fixez le socle TYPE-2 sur le bloc d'eau avec les vis M2,5. (Illustration 4-2-3)



- 4-3. Plaque arrière, vis (A) et clé (Illustration 3-3-1). Fixez les vis sur les trous appropriés (Illustration 3-3-2) et enlevez le papier à la plaque arrière. (Illustration 3-3-3) **Se référer à l'étape 3-3**

- 4-4. Enlevez le radiateur original de la carte mère (Illustration 4-4-1) et nettoyez la graisse. Placez les vis de la plaque arrière sur la face arrière de la carte mère et enfillez les. (Illustration 4-4-4)



- 4-5. Déposez éventuellement la pâte thermique GIGABYTE™ sur le processeur (Illustration 4-5-1). Placez les vis dans les trous du montant TYPE-2 et placez le bloc d'eau sur le processeur. Placez les rondelles sur les vis et verrouillez les sur le socle TYPE-2 avec les vis à ressort. (Illustration 4-5-2) & (Illustration 4-5-3)

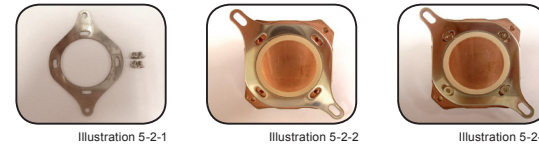


- 4-6. Placez les colliers de serrage 1/4" dans les tubes 1/4" (Illustration 3-6-1) et connectez les tubes au bloc d'eau et fixez les avec les fixations à tubes. (Illustration 3-6-3) **Se référer à l'étape 3-6**

5. Installation du TYPE-3 (Supporte Intel® Pentium® 4 LGA 775)

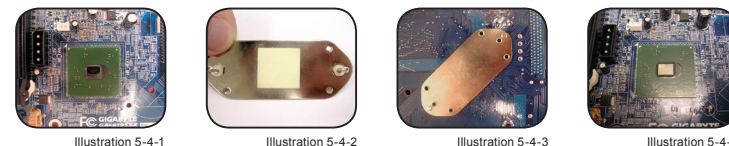
- 5-1. Enlevez l'autocollant et placez la rondelle d'amortissement. **Se référer à l'étape 3-1**

- 5-2. Montant TYPE-3 et vis M2,5 (Illustration 5-2-1). Fixez le socle TYPE-3 sur le bloc d'eau avec les vis M2,5. (Illustration 5-2-3)

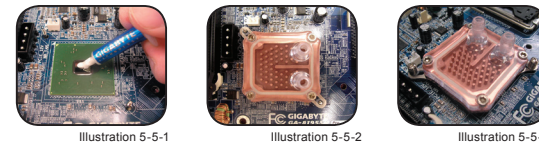


- 5-3. Plaque arrière, vis (A) et clé. Fixez les vis sur les trous appropriés et enlevez le papier à la plaque arrière. (Illustration 3-3-3) **Se référer à l'étape 3-3**

- 5-4. Enlevez le radiateur original de la carte mère (Illustration 5-4-1) et nettoyez la graisse. Placez les vis de la plaque arrière sur la face arrière de la carte mère et enfillez les. (Illustration 5-4-3)



- 5-5. Déposez éventuellement la pâte thermique GIGABYTE™ sur le processeur (Illustration 5-5-1). Placez les vis dans les trous du montant TYPE-3 et placez le bloc d'eau sur le processeur. Placez les rondelles sur les vis et verrouillez les sur le socle TYPE-3 avec les vis à ressort. (Illustration 5-5-2) & (Illustration 5-5-3)



- 5-6. Placez les colliers de serrage 1/4" dans les tubes 1/4" (Illustration 3-6-1) et connectez les tubes au bloc d'eau et fixez les avec les fixations à tubes. (Illustration 3-6-4) **Se référer à l'étape 3-6**

6. Installation du TYPE-4 (Supporte Intel® Pentium® 4 LGA 775)

- 6-1. Enlevez l'autocollant et placez la rondelle d'amortissement. **Se référer à l'étape 3-1**

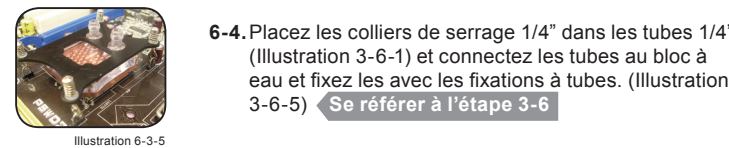
- 6-2. Montant TYPE-4, 4 crochets, 4 jeu de vis à ressort, 4 rondelles. (Illustration 6-2-1) Placez les crochets dans le socle TYPE-4, mettez les rondelles et fixez les avec les vis à ressort. (Illustration 6-2-2, illustration 6-2-3, illustration 6-2-4)



- 6-3. Enlevez le radiateur original de la carte mère (Illustration 6-3-1), et nettoyez la graisse. Déposez éventuellement de la pâte thermique GIGABYTE™ sur le processeur (Illustration 6-3-2). Placez le bloc à eau sur le processeur (Illustration 6-3-3) et verrouillez les crochets avec des angles opposés (verrouillez 4 vis) sur la carte mère. (Illustration 6-3-5)



- 6-4. Placez les colliers de serrage 1/4" dans les tubes 1/4" (Illustration 3-6-1) et connectez les tubes au bloc à eau et fixez les avec les fixations à tubes. (Illustration 3-6-5) **Se référer à l'étape 3-6**

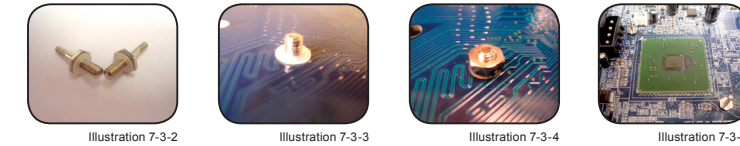


7. Si la plaque arrière ne s'installe pas bien sur la carte mère, veuillez suivre les indications ci-dessous.

- 7-1. Enlevez l'autocollant et placez la rondelle d'amortissement. **Se référer à l'étape 3-1**

- 7-2. Montant TYPE-3 et vis M2,5. Verrouillez le montant TYPE-3 sur le bloc à eau avec les vis M2,5. **Se référer à l'étape 5-2**

- 7-3. Vis (B), clé, 6 rondelles, écrous M3 (Illustration 7-3-1). Mettez les rondelles dans les vis (B) (vis de taille M3) (Illustration 7-3-2), et placez les vis (B) et les rondelles à travers les trous sur la face avant de la carte mère et fixez les vis de taille M3 (Illustration 7-3-3) avec les écrous M3 (Illustration 7-3-4).



- 7-4. Déposez éventuellement la pâte thermique GIGABYTE™ sur le processeur (Illustration 7-4-1). Placez les vis dans les trous du montant TYPE-3 et placez le bloc à eau sur le processeur. Placez les rondelles sur les vis et verrouillez les sur le socle TYPE-3 avec les vis à ressort. (Illustration 7-4-2) & (Illustration 7-4-3)



- 7-5. Placez les colliers de serrage 1/4" dans les tubes 1/4" (Illustration 3-6-1) et connectez les tubes au bloc à eau et fixez les avec les fixations à tubes. (Illustration 3-6-6) **Se référer à l'étape 3-6**

8. Installation du tube

Veillez vous référer aux illustrations et étapes ci-dessous pour installer les tubes du bloc à eau GBT pour processeurs. Voici les étapes d'installations pour le 3D Galaxy II de GIGABYTE™.

Valve de séparation à 4 voies

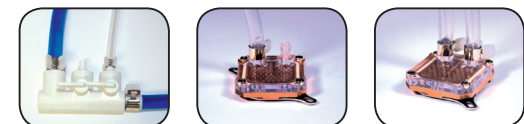


- 8-1. Enlevez une attache Nylon et un collier de serrage des valves de séparation à 4 voies (A&B).

Avertissement : Ne mettez pas sous tension à ce moment.

- 8-2. Coupez un tube à la taille appropriée ; connectez le au premier diviseur de la Valve de séparation à 4 voies (A) et connectez l'autre extrémité à la sortie du bloc à eau GBT pour processeurs puis fixez le avec le collier de serrage.

- 8-3. Coupez un tube à la taille appropriée ; connectez le au premier diviseur de la Valve de séparation à 4 voies (A) et connectez l'autre extrémité à l'entrée du bloc à eau GBT pour processeurs puis fixez le avec le collier de serrage.



- 8-4. Avant de démarrer ; veuillez vérifier que tous les colliers de serrage sont attachés et tournez les valves de séparation à 4 voies utilisées. Après avoir démarré, versez le liquide de refroidissement dans le réservoir.

Avertissement : Quand vous enlevez les tubes lors du démontage, faites attention de fermer la valve de séparation à 4 voies, éteindre l'alimentation et conserver toutes les pièces à l'écart des composants électroniques.