

zapbox single 4.2

Référence 441518

Adaptateur Numérique Terrestre

FR

Regarder les chaînes numériques terrestres gratuites



METRONIC

MET846



À LIRE ABSOLUMENT

FR

L'intérieur de votre terminal contient des composants soumis à haute tension ; n'ouvrez jamais l'appareil, même après avoir retiré le cordon secteur. De manière générale, les appareils audio-vidéo ne sont pas reliés à la terre, vous pouvez donc ressentir des décharges électriques (non dangereuses) en touchant deux appareils simultanément (ou un appareil et le câble d'antenne). Nous vous conseillons de brancher les appareils sur le secteur après avoir effectué toutes les liaisons et connexions.

Lorsque vous rencontrez un mot que vous ne comprenez pas, allez voir dans la partie «Glossaire» en fin de notice, la plupart des mots techniques sont expliqués brièvement.

Pour nettoyer votre terminal ou sa télécommande, n'employez ni solvant ni détergent. Un chiffon sec ou très légèrement humide sera parfait pour enlever la poussière.

Conformément aux obligations faites par le respect de la norme EN 60065, nous attirons votre attention sur les éléments de sécurité suivants. Il convient de ne pas obstruer les ouvertures d'aération avec des objets tels que journaux, nappes, rideaux, etc. Une distance minimale de 5 cm est requise autour de l'appareil pour assurer une aération suffisante. Il convient de ne pas placer sur l'appareil, ou à proximité, des sources de flammes nues telles que des bougies allumées. L'appareil ne doit pas être exposé à des égouttements d'eau ou des éclaboussures et de plus, aucun objet rempli de liquide tel que des vases ne doit être placé sur l'appareil. Lorsque la prise d'alimentation est utilisée comme dispositif de déconnexion, ce dispositif doit demeurer aisément accessible.

La télécommande nécessite deux piles AAA 1.5V. Respectez la polarité indiquée dans le logement. Dans un respect de l'environnement et de la loi, ne jetez jamais les piles usagées avec les ordures ménagères. Rapportez-les à votre point de vente où vous trouverez des containers pour piles usagées.



Ce symbole est utilisé à plusieurs reprises dans cette notice. Prêtez toute l'attention nécessaire au texte important qu'il repère.

La programmation du terminal se fait par l'intermédiaire des menus. Pour faciliter la lecture de cette notice, nous écrivons l'accès à un menu donné sous la forme simplifiée suivante :

MENU / **menu** / **sous-menu**.

Par exemple, lorsque vous lirez :

- Allez dans MENU / **CONFIGURATION** / **Contrôle parental**.

c'est équivalent à :

- Appuyez sur la touche MENU pour accéder au menu principal.
 - Appuyez sur la touche ▶ pour sélectionner l'icône **CONFIGURATION**.
 - Appuyez sur la touche ▼ pour sélectionner le menu **Contrôle parental**.
 - Appuyez OK.
- Vous remarquerez que les mots écrits en gras dans cette notice correspondent aux mots qui apparaissent dans les menus sur l'écran du téléviseur.



Ce logo signifie qu'il ne faut pas jeter les appareils hors d'usage avec les ordures ménagères. Les substances dangereuses qu'ils sont susceptibles de contenir peuvent nuire à la santé et à l'environnement. Faites reprendre ces appareils par votre distributeur ou utilisez les moyens de collecte sélective mis à votre disposition par votre commune.

SOMMAIRE

FR

1	Installation	06
2	Description de la télécommande	09
3	Description de l'adaptateur	10
4	Utilisation au quotidien	11
5	Personnaliser la liste des chaînes	11
6	Blocage parental	12
7	Réinitialiser l'adaptateur	13
8	Options diverses	14
9	Radios	14
10	Enregistrements	15
11	Recherche de chaînes	16
12	Sous-titres et télétexte	17
13	EPG	17
14	En cas de problème de réception	18
15	Glossaire	20
16	Canaux utilisés pour les émetteurs en service en 2008	21

1 - Installation

FR A - Installation simplifiée

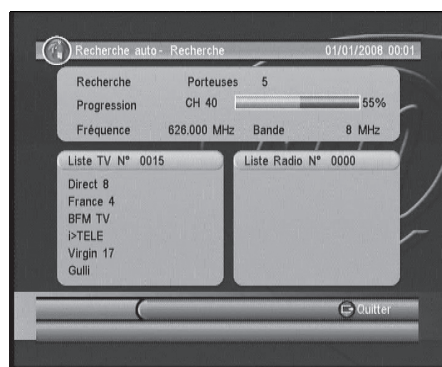
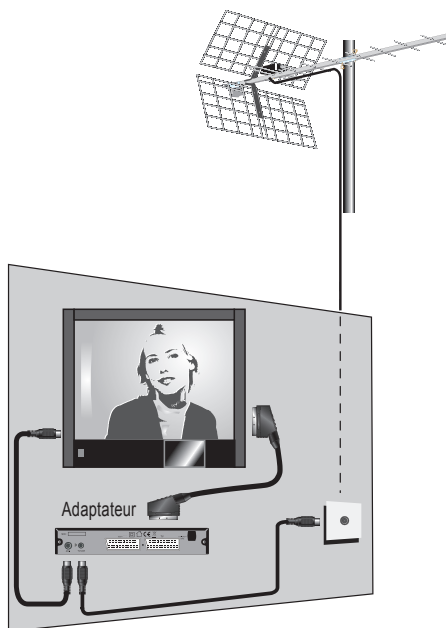
L'adaptateur étant débranché du secteur, connectez directement l'antenne râteau à l'entrée **ANT**. (H page 10) de l'adaptateur. Dès maintenant, reliez l'adaptateur et le téléviseur par un câble d'antenne mâle/femelle. Ce câble permet de continuer à recevoir les chaînes analogiques locales sur le téléviseur. L'absence de ce câble ne nuit pas à l'installation TNT. Reliez le téléviseur à la sortie péritel TV de l'adaptateur. Allumez le téléviseur et branchez l'adaptateur sur le secteur. Enfoncez le bouton Marche/Arrêt situé à gauche sur la face avant. Le voyant vert en façade s'allume. Insérez les piles dans la télécommande.

L'écran du téléviseur affiche un menu de sélection de langue. Si ce n'est pas le cas, vérifiez les connexions péritel et / ou forcez le mode A/V ou EXT de votre téléviseur (voir notice TV). Choisissez la langue avec les touches ▼ ▲, puis appuyez sur OK.

La recherche automatique de chaîne démarre. A l'issue de cette recherche, l'adaptateur affiche la première chaîne, l'installation de base est terminée.

Si la recherche n'a pas trouvé toutes les chaînes (ou aucune) après l'installation automatique, un message «pas de chaîne» apparaît. Pressez MENU pour accéder au menu principal.

Vous allez devoir modifier la position de votre antenne (voir paragraphe suivant).



B - Calage / orientation de l'antenne

Aucune chaîne n'a été trouvée sur votre râteau actuel, c'est donc vraisemblablement qu'il pointe vers un émetteur qui n'émet qu'en analogique. Si votre zone est couverte par le numérique, c'est que les émissions viennent d'un autre émetteur, il va falloir modifier l'orientation de votre antenne. Nous distinguerons deux cas selon que vous connaissiez ou non un numéro de canal UHF sur lequel vous êtes censé capter le numérique.

Cas n°1

Vous connaissez au moins un numéro de canal (compris entre 21 et 69) qui émet dans votre région.

- Allez dans MENU / **CONFIGURATION** / **Installation**.
- Appuyez sur la touche verte pour accéder au menu recherche manuelle.
- Sur la ligne **N° chaîne**, choisissez le canal adéquat avec les flèches ◀ ▶
- Patientez quelques secondes et observez le graphe de **Qualité**.
- Tournez l'antenne pour maximiser la qualité. Lorsque vous approchez de la direction de l'émetteur, la **Qualité** doit augmenter. Une qualité de 65% est le minimum pour une image stable. Si la **Qualité** n'augmente jamais, c'est que le numéro de canal que vous avez choisi est incorrect, ou que l'émission est trop lointaine pour votre râteau.
- Une fois la qualité maximale atteinte, serrez les écrous de fixation de l'antenne.
- Lancez une recherche automatique.
- Allez dans MENU / **CONFIGURATION** / **Installation**.
- Appuyez sur la touche rouge en bas de la télécommande.
- Confirmez en appuyant sur **OK**.



Cas n°2

FR

Vous recevez les chaînes nationales en analogique et vous n'avez aucune idée de ce que vous pouvez recevoir en numérique.

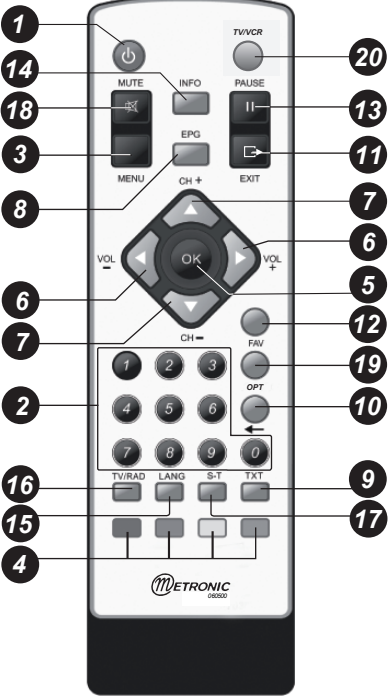
Si vous êtes certain que vous pouvez capter d'autres chaînes supplémentaires, mais que vous ne savez pas quel canal est utilisé pour ces chaînes, nous vous suggérons la méthode suivante :

Procurez-vous une antenne râteau UHF ayant un gain important (au moins 15 dB) et connectez-la directement à l'entrée **ANT.** de l'adaptateur. Orientez votre nouvelle antenne dans la même direction que l'ancienne et faites une recherche automatique de chaînes (Menu / **CONFIGURATION** / **Installation** et appuyez sur la touche rouge).

Si vous trouvez des chaînes que vous n'aviez pas trouvées avec l'ancien râteau, remplacez tout simplement l'ancienne antenne par la nouvelle. Sinon, tournez l'antenne d'un huitième de tour et lancez à nouveau une recherche automatique. Tant que vous ne trouvez pas de chaînes, continuez de tourner d'un huitième de tour en faisant une recherche à chaque fois. Vous devriez finir par recevoir quelques chaînes. Placez-vous alors sur une des chaînes puis, appuyez trois fois sur la touche INFO pour afficher l'indicateur de qualité en bas. Tournez l'antenne pour maximiser la qualité. Une fois le niveau maximal atteint, serrez les écrous de fixation de l'antenne. Faites à nouveau une recherche automatique de chaînes.

2 - Description de la télécommande

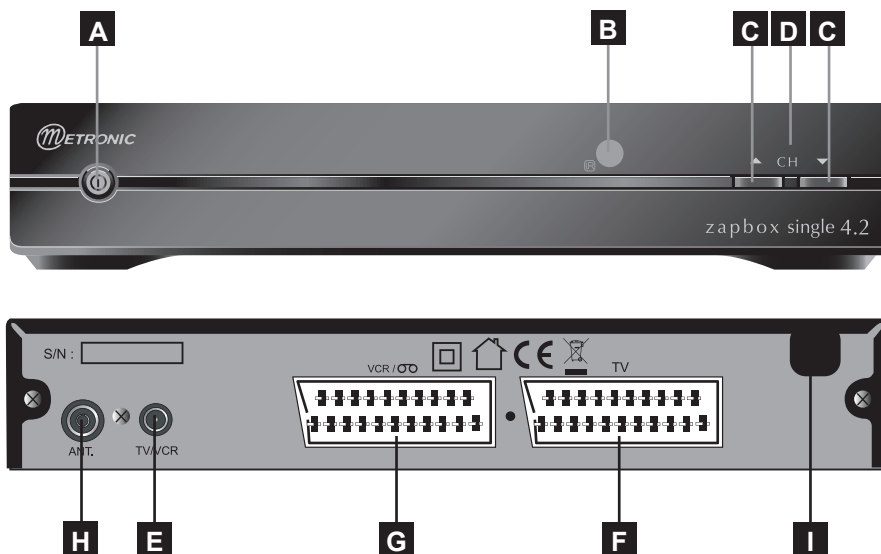
FR

- 
- The image shows a white remote control with a black top and bottom section. It features a power button at the top left, a TV/VCR button at the top right, and a central navigation pad with an OK button. Below the navigation pad is a numeric keypad (0-9) and several function buttons including MUTE, INFO, PAUSE, EPG, CH+, EXIT, VOL-, OK, VOL+, CH-, FAV, OPT, TV/RAD, LANG, S-T, and TXT. The remote is labeled 'METRONIC 06200' at the bottom.
- 1** Touche marche / arrêt. Permet de mettre en veille l'adaptateur ou de l'allumer.
 - 2** Touches numériques. En utilisation normale, permet de taper le numéro de la chaîne souhaitée. Dans le mode programmation, permet de rentrer les valeurs numériques.
 - 3** Touche MENU. Permet d'entrer dans le menu principal ou d'y revenir, à partir d'un sous-menu.
 - 4** Touches de couleurs : servent de raccourci dans le magazine télétexte. La touche rouge permet de déclencher un arrêt programmé de votre adaptateur.
 - 5** Touche OK. Permet de valider un choix quand vous êtes dans les menus. En mode normal (visualisation d'une chaîne), affiche la liste des chaînes.
 - 6** Touches ◀ ▶. Dans le menu, permet de modifier les différents paramètres, en mode visualisation, permet de régler le volume.
 - 7** Touches ▲ ▼. En utilisation normale, fait changer de chaîne. Dans les menus, permet de passer d'une ligne à la suivante.
 - 8** Touche EPG. Fait apparaître le guide électronique des programmes. Un simple appui affiche les programmes en cours et suivant.
 - 9** Touche TXT. Pour accéder au magazine télétexte (Si diffusé. Pour info, uniquement sur TF1 à l'heure de rédaction de cette notice).
 - 10** Touche ←. Permet de revenir à la dernière chaîne regardée.
 - 11** Touche EXIT. Permet de quitter les menus et revenir en mode visualisation.
 - 12** Touche FAV. Pour accéder à la liste des chaînes favorites.
 - 13** Touche PAUSE. Pour figer l'image. Appuyer à nouveau pour revenir au mode normal.
 - 14** Touche INFO. Pour afficher des informations techniques sur la chaîne en cours.
 - 15** Touches LANG. Lorsque plusieurs voies audio sont transmises permet de choisir la langue de l'émission.
 - 16** Touche TV/RAD. Permet de basculer du mode TV en mode RADIO et inversement (si des radios sont diffusées).
 - 17** Touche S-T (SOUS-TITRE). Pour activer ou désactiver les sous-titres (DVB).
 - 18** Touche MUTE. Permet de couper le son (pour répondre au téléphone par exemple). Un second appui restitue le son.
 - 19** Touche OPT. Permet d'accéder directement au menu des jeux.
 - 20** Touche TV/VCR. Permet de sélectionner l'entrée VCR pour lire une cassette, par exemple, quand l'adaptateur est en marche.

3 - Description de l'adaptateur

FR

- A** Bouton marche/arrêt
- B** Récepteur infra-rouge (détecte le signal infra-rouge de la télécommande).
- C** Touches pour changer de chaînes.
- D** Indicateur d'état. Rouge : en veille ; vert : allumé.
- E** Sortie antenne, pour le téléviseur ou le magnétoscope.
- F** Sortie péritel TV. Pour connecter l'adaptateur au téléviseur.
- G** Entrée / Sortie péritel magnétoscope. Lorsque vous lisez une cassette, le magnétoscope prend automatiquement la main sur l'adaptateur lorsqu'il est en veille.
- H** Entrée antenne terrestre (râteau).
- I** Alimentation secteur



4 - Utilisation au quotidien

FR

En utilisation normale, vous n'utiliserez que les touches suivantes.

- Touches \blacktriangledown \blacktriangle pour changer de chaîne.
- Touche \boxtimes pour couper et remettre le son.
- Touches numériques pour aller directement à une chaîne.
- Touche OK pour accéder à la liste des chaînes TV.

5 - Personnaliser la liste des chaînes

Vous avez deux possibilités pour personnaliser la liste des chaînes. La première consiste à créer une liste de chaînes favorites. La deuxième consiste à supprimer ou déplacer les chaînes existantes.

A - Chaînes favorites

Sélectionner les chaînes

- Allez dans MENU / TV / Liste TV
- Avec la flèche \blacktriangleright , sélectionnez l'icône **Favoris** (coeur)
- Puis avec les flèches \blacktriangledown \blacktriangle , placez-vous sur la chaîne que vous voulez mettre dans la liste **FAV**.
- Appuyez sur un chiffre de 1 à 8 sur le pavé numérique de la télécommande. L'icône correspondante s'activera à droite de l'écran.
- Vous pouvez sélectionner d'autres chaînes de la même manière et ajouter une même chaîne à plusieurs listes de favoris.
- Appuyez sur la touche jaune pour valider votre sélection.
- Confirmez avec OK
- Appuyez 2 fois sur EXIT pour quitter le menu.



Visualiser les chaînes favorites

La touche FAV permet de basculer entre le mode **FAV** et le mode normal. En mode **FAV**, les touches \blacktriangle CH \blacktriangledown font défiler les chaînes favorites. L'icône correspondant au groupe FAV est activée dans la bannière à gauche.

B - Modifier la liste des chaînes

FR

Effacer des chaînes

- Allez dans MENU / TV / **Liste TV** pour accéder au menu d'édition des chaînes.
- Avec la flèche ▶, sélectionnez l'icône **Supprimer (Ø)**.
- Avec les flèches ▲▼, placez-vous sur la chaîne que vous voulez supprimer.
- Confirmez avec OK, une croix apparaît dans la colonne **État**.
- Vous pouvez sélectionner d'autres chaînes de la même manière.
- Appuyez sur la touche jaune quand vous avez terminé votre sélection.
- Un menu de confirmation s'affiche, appuyer sur **OK**.
- Appuyez deux fois sur **EXIT** pour sortir des menus.

6 - Blocage parental

Votre adaptateur est livré avec un code secret (PIN) qui est 0000. Le code secret permet de bloquer les chaînes dont vous voulez restreindre l'accès ou pour protéger la configuration de l'adaptateur. Nous vous conseillons de le changer.

Modifier le mot de passe

- Allez dans MENU / **CONFIGURATION / Contrôle parental**
- Avec la flèche ▼, sélectionnez la ligne **Modifier le code PIN**
- Appuyez sur la flèche ▶ pour modifier le code PIN
- Un message apparaît. Saisissez le code PIN actuel (0000 en sortie d'usine)
- Saisissez ensuite le nouveau code **PIN**
- Puis confirmez le nouveau code **PIN** en entrant une nouvelle fois les 4 chiffres de votre nouveau code
- Un message de confirmation s'affiche. Appuyez sur **OK**.
- Appuyez 2 fois sur **EXIT** pour quitter les menus



Notez précieusement votre mot de passe (par exemple sur le ticket de caisse).

Bloquer des chaînes

Allez dans MENU / **TV** / **Liste TV**

Avec la flèche ▶, sélectionnez l'icône Bloquer (cadenas)

Puis avec les flèches ▲ ▼, placez-vous sur la chaîne que vous voulez verrouiller

Confirmez avec **OK**, un cadenas apparaît dans la colonne **Etat**.

Vous pouvez sélectionner d'autres chaînes de la même manière.

Appuyez sur la touche jaune pour valider votre sélection.

Confirmez avec **OK**

Appuyez 2 fois sur **EXIT** pour quitter le menu.

FR

7 - Réinitialiser l'adaptateur

La réinitialisation usine peut être utile si vous modifiez la programmation de votre adaptateur et que certaines fonctions ne marchent plus. En réinitialisant l'adaptateur, vous revenez dans une configuration identique à celle du produit neuf. Toutes vos personnalisations (chaînes favorites, radios, etc.) seront perdues.

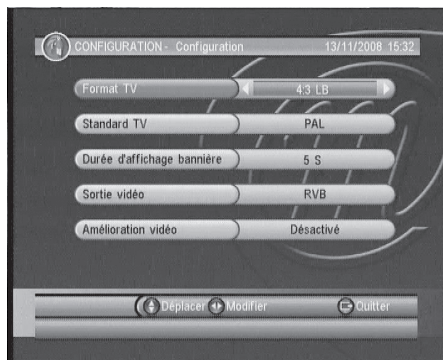
- Allez dans MENU / **CONFIGURATION**.
- Avec les flèches ▲ ▼, sélectionnez **Réinitialiser** (dernière ligne) et validez par **OK**.
- Entrez le code **PIN**
- Validez par **OK**.
- Appuyez sur le bouton Marche/Arrêt en façade pour mettre l'adaptateur hors tension.

8 - Options diverses

FR Options TV

Dans MENU / **CONFIGURATION** / **Configuration** sont regroupées diverses options.

Le menu **Format TV** permet de choisir entre différents modes de gestion des programmes 4:3 et 16:9 :



Si vous avez un téléviseur 4:3 (normal)

- **4:3 PS** Mode «Pan & Scan» Les images 16:9 seront affichées sur toute la surface de l'écran, amputées des extrémités droite et gauche.
- **4:3 LB** Mode «LetterBox» Les images 16:9 seront affichées entièrement, avec des bandes noires en haut et en bas. Vous ne perdez rien de l'image.

Dans chacun de ces deux modes, les images 4:3 seront affichées de manière normale sur la totalité de l'écran 4:3.

Si vous avez un téléviseur 16:9 (écran large) :

- **16:9 PB** Mode «PillarBox». Si votre téléviseur est forcé en mode 16:9, les images 4:3 seront affichées avec des barres noires à droite et à gauche. Si votre téléviseur le permet, ce qui doit être normalement le cas, préférez le mode suivant (Automatique) qui donne une bien meilleure qualité d'image.
- **16:9 AUTO** Mode Automatique. Si votre téléviseur est réglé correctement, le zoom 16:9 s'activera automatiquement en fonction de l'émission.

Sur la ligne **Standard TV**, vous pouvez forcer un mode vidéo. Laissez **PAL**.

La ligne **Sortie vidéo** permet de choisir entre le mode **RVB** ou le mode classique **CVBS**. Le RVB donne une meilleure image sur la plupart des téléviseurs et nécessite un cordon péritel ayant la totalité de ses broches câblées.

9 - Radios

Outre des chaînes TV, le numérique terrestre permet également de diffuser des radios. Notez qu'à l'heure où nous écrivons cette notice, ce mode de diffusion n'est pas prévu en France.

Dès que vous appuyez sur la touche **TV/RAD**, vous entrez dans le mode radio. Dès lors, la touche **OK** fait apparaître la liste des radios, et vous ne voyez plus d'images à l'écran.

10 - Enregistrements

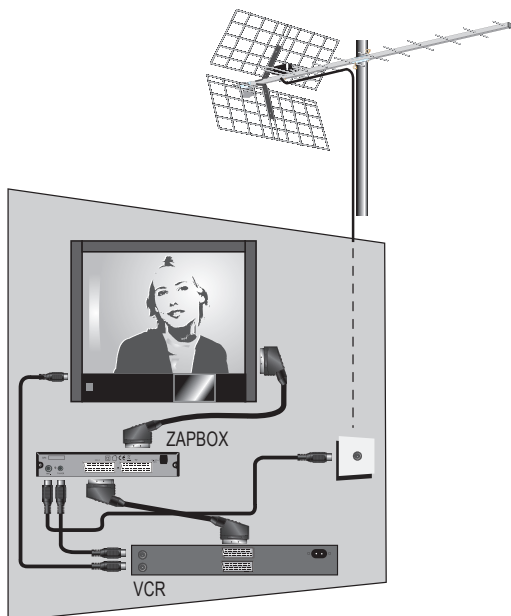
FR

Connectez simplement votre magnétoSCOPE sur la péritel VCR de l'adaptateur.

Pour enregistrer une chaîne, commencez par visualiser la chaîne sur le téléviseur, comme si vous vouliez la regarder.

Lancez alors l'enregistrement sur la chaîne AV du magnétoSCOPE (0, AV, EXT,...).

En cas de besoin, consultez la notice du magnétoSCOPE pour la manipulation exacte. Pour information, sur beaucoup de magnétoSCOPES, on atteint cette chaîne en sélectionnant la chaîne 1 (TF1 sur l'antenne râteau) puis en appuyant une ou deux fois sur la touche CH▼.



Pour lire une cassette, mettez l'adaptateur en veille puis lancez simplement la lecture de la cassette. Le magnétoSCOPE prendra automatiquement la main sur l'adaptateur. Si ce n'est pas le cas, appuyez sur la touche TV/VCR de la télécommande de votre magnétoSCOPE.

Note : Ceci vaut également pour les enregistreurs DVD.

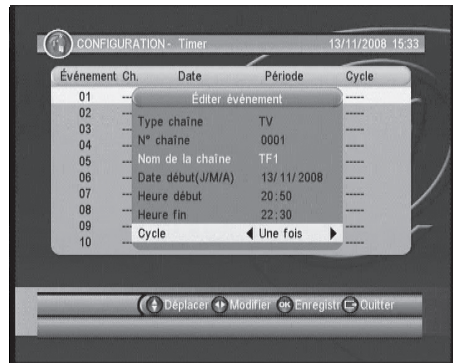
RAPPEL : VOUS NE POUVEZ PAS REGARDER UNE CHAÎNE ET ENREGISTRER UNE AUTRE CHAÎNE EN MÊME TEMPS.

Programmeur d'enregistrements

Pour programmer un enregistrement sur une chaîne, commencez par visualiser cette chaîne en tapant son numéro, ou en y accédant avec la touche OK.

- Allez dans MENU / **CONFIGURATION** / **Timer** .
- Avec les flèches ▲ ▼ , sélectionnez un programme inactif et appuyez sur la touche rouge en bas de la télécommande.
- Sur la ligne **Type de chaîne**, choisissez **TV** avec les flèches ◀ ▶
- Sur la ligne **N° chaîne**, la chaîne en cours est sélectionnée. Vous pouvez encore changer de chaîne à ce stade avec les flèches ◀ ▶

- Sur les lignes **Date début**, **Heure début** et **Heure fin**, entrez la date, l'heure de début et l'heure de fin de l'émission à l'aide des touches de la télécommande.
- Sur la ligne **Cycle**, choisissez **Une fois** avec la flèche ▶.
- Appuyez OK pour valider la programmation.
- Appuyez deux fois sur EXIT pour quitter les menus.



RÉGLEZ MAINTENANT UN TIMER SUR VOTRE MAGNÉSCOPE, POUR QU'IL ENREGISTRE LA CHAÎNE AV AU MÊME MOMENT.

Note 1 : Sur la ligne **Cycle**, vous pouvez choisir **Quotidien**, **Hebdo** ou **Mensuel** pour déclarer un événement périodique.

Si vous allumez l'adaptateur pendant qu'un enregistrement est censé être en cours, il vous est demandé de confirmer tout changement de chaîne.



ATTENTION : IL EST OBLIGATOIRE DE PROGRAMMER AUSSI UN ENREGISTREMENT SUR VOTRE MAGNETOSCOPE OU VOTRE GRAVEUR DVD.

11 - Recherche de chaînes

Cette opération est à faire dès que vous perdez une chaîne ou lorsque de nouvelles chaînes sont diffusées par les opérateurs.

- Allez dans MENU / **CONFIGURATION** / **Installation**.
- Appuyez sur la touche rouge en bas de la télécommande.
- Appuyez sur OK pour démarrer la recherche.

12 - Sous-titres et télétexte

FR

Certaines chaînes diffusent un magazine télétexte (TF1, à l'heure où nous rédigeons cette notice). Pour y accéder :

- Appuyez sur la touche **TXT**.
- Descendez avec la flèche ▼ sur la ligne **fra** et validez par **OK**.
- Tapez **EXIT** pour quitter le télétexte.

Certaines émissions peuvent être sous-titrées. Pour accéder aux sous-titres, appuyez sur la touche S-T puis remontez avec la flèche sur la ligne **fra** et validez par OK.

13 - EPG

Appuyez sur la touche EPG pour accéder au guide électronique des programmes. Le cadre en bas à droite présente les événements en cours et suivants de la chaînes sélectionnée. Certaines chaînes diffusent des informations concernant les programmes suivants (jusqu'à 7 jours à l'avance). C'est le cas, à l'heure où nous rédigeons cette notice, de NT1. Dans ce cas, à partir de la liste des chaînes à gauche, vous pouvez accéder aux programmes suivants en appuyant sur la flèche ▶.

Sélectionnez l'émission qui vous intéresse avec les flèches ▲ ▼, puis appuyez sur **OK** pour afficher les détails du programme sélectionné.



14 - En cas de problème de réception

FR

Pour vous aider à diagnostiquer votre problème, il peut-être utile de vous renseigner sur la position des émetteurs numériques, ainsi que les canaux UHF utilisés.



Important : en cas de problème de réception en numérique terrestre, il est nécessaire de définir le plus précisément possible le symptôme exact qui vous concerne :

En fonction du type de problème que vous avez, le tableau ci-dessous donne une cause possible, et une ou plusieurs solution(s) à essayer successivement.

Symptôme	Cause possible	Solution(s) à essayer
Vous recevez parfaitement les chaînes analogiques, mais aucune chaîne numérique.	Votre antenne pointe vers un émetteur analogique, alors que les chaînes numériques sont émises sur un autre émetteur.	Modifiez l'orientation de votre antenne (voir paragraphe 1B page 7).
Vous recevez parfaitement les chaînes analogiques, mais aucune chaîne numérique. Vous habitez en appartement.	Votre système d'antenne collective n'est pas adapté au numérique terrestre.	Consultez votre propriétaire ou votre syndic de co-propriété.
Vous recevez parfaitement les chaînes analogiques, mais aucune chaîne numérique.	Votre zone n'est pas encore couverte par le numérique terrestre.	Aucune solution dans l'immédiat. Attendez que votre zone soit couverte.
Vous recevez certaines chaînes numériques correctement, mais d'autres sont mal reçues ou pas reçues du tout. Sur les chaînes que vous recevez, la qualité de réception n'est pas très élevée. En analogique, votre image n'est pas parfaite.	Vous êtes situé loin de l'émetteur.	1 - Essayez un amplificateur d'intérieur. 2 - Essayez un amplificateur de mât. 3 - Procurez-vous une antenne plus performante.

Symptôme	Cause possible	Solution(s) à essayer
Vous recevez toutes les chaînes numériques, mais la réception est perturbée à certains moments (quand un appareil électrique s'allume, par exemple).	Vous êtes perturbé par des parasites.	<p>1 - Remplacez le cordon TV qui va de la prise TV à votre terminal par un cordon à blindage renforcé.</p> <p>2 - Remplacez les accessoires (répartiteurs, dérivateurs) par des produits blindés.</p> <p>3 - Remplacez le câble entre l'antenne et la prise.</p>
Vous recevez certains multiplexes (certains canaux) mais d'autres sont perturbés ou pas reçus du tout.	Vous êtes victime d'échos.	<p>1 - modifiez légèrement l'orientation de l'antenne.</p> <p>2 - remplacez l'antenne par une nouvelle ayant des grilles anti-échos plus performantes.</p>
Vous recevez certains multiplexes (certains canaux) mais les canaux supérieurs à 60 sont perturbés ou pas reçus du tout.	Votre antenne coupe le haut de la bande UHF.	Procurez-vous une antenne performante sur toute la bande UHF.
Vous recevez les canaux compris entre 21 et 35, mais pas ceux compris entre 36 et 69 (ou l'inverse).	Votre antenne ne capte qu'une partie de la bande UHF.	Procurez-vous une antenne prévue pour fonctionner sur toute la bande UHF.
Votre réception est correcte la plupart du temps, mais elle est perturbée quand il pleut, ou à certains moments apparemment aléatoires.	Vous êtes en limite de zone.	Procurez-vous une antenne plus performante.

Qu'est-ce qu'une réception perturbée en numérique?

En réception numérique, une réception perturbée se manifeste par une image qui se gèle, partiellement ou totalement, un effet «mosaïque» sur l'image, ainsi que l'interruption du son, ou des bruits bizarres qui s'ajoutent au son.

Réception avec antenne d'intérieur?

Les paramètres de diffusion utilisés en France ne sont pas optimisés pour la réception portable, c'est-à-dire avec une antenne d'intérieur. Il est toutefois possible de recevoir correctement avec une antenne d'intérieur si vous êtes situés à proximité d'un émetteur. Toutefois, en réception portable, on peut difficilement s'affranchir des parasites ambiants (téléphones sans fil, aspirateurs,...). Il est donc normal que la réception soit perturbée par moments.

15 - Glossaire

FR

- Adaptateur** Appareil permettant de recevoir les chaînes en clair de la TNT.
- Analogique** Nature des signaux utilisés pour la télévision terrestre depuis le milieu du 20^e siècle. Avec l'arrivée du numérique, l'analogique terrestre est voué à disparaître en 2011.
- Canal** Numéro donné à une bande de fréquence. En UHF, les canaux sont numérotés de 21 à 69.
- Code PIN** Numéro d'Identification Personnel = mot de passe.
- Emetteur** Pylône truffé d'antennes qui retransmet des chaînes (numériques ou analogiques) et vers lequel il faut diriger l'antenne râteau. **ATTENTION**, un émetteur peut ne pas émettre toutes les chaînes disponibles.
- EPG** Guide électronique des programmes.
- FTA** En clair, gratuit. Vient de l'anglais free-to-air. Votre terminal peut recevoir toutes les chaînes numériques terrestres gratuites et uniquement celles-ci.
- Multiplex** En terrestre, ensemble de chaînes émises sur la même fréquence, le même canal. Note : Pour les émetteurs en service en 2006 et ceux mis en service à partir de mars 2007, la liste des canaux est indiquée en fin de cette notice.
- Numérique** Nature des signaux utilisés dans les transmissions modernes. Par rapport à l'analogique, le numérique permet de moins encombrer le spectre (ensemble des fréquences disponibles). A bande passante constante, le numérique permet de diffuser plus de chaînes que l'analogique. Les chaînes numériques existent depuis plusieurs années sur le câble et le satellite. Elle remplaceront, à terme, les chaînes analogiques en transmission terrestre. Attention, une même chaîne (ex TF1) peut être émise en analogique et en numérique.
- Polarisation** Orientation de l'onde émise par l'émetteur. La plupart des émissions en UHF sont en horizontal. Les brins de votre râteau doivent donc être horizontaux.
- Terminal** Equipement final d'une communication. Cet adaptateur est un terminal numérique.
- Terrestre** Dans le cas qui nous intéresse, se rapporte aux transmissions dans l'air, par opposition à «câble» ou «satellite».
- TNT** Télévision Numérique Terrestre.

16 - Canaux utilisés pour les émetteurs en service en 2008

FR

Dpt	Ville	site	R 1	R 2	R 3	R 4	R 5	R 6
01	Gex	Gex Nord Est	55	45	39	61	--	58
02	Hirson	Landouzy	62	59	60	63	57	35
	St Quentin	Sud	36	58	60	29	63	35
03	Monduçon	Agglomération	39	54	37	53	34	65
05	Gap	Mt Colombis	57	25	51	22	54	28
		agglomération	57	25	51	22	54	28
06	Cannes	Vallauris	23	26	34	53	48	42
	Nice	Mont Alban	38	31	34	49	48	42
	Menton	Cap Martin	47	31	44	41	67	63
	Grasse	agglomération	23	26	34	53	48	42
07	Aubenas	Nord	38	35	40	43	54	46
	Privas	Sud	44	49	50	41	30	33
08	Charleville-Mezière	Sury	32	47	24	22	27	35
09	Saint Girons	Sud	30	48	50	22	26	36
10	Troyes	Les Riceys	25	22	41	36	26	28
11	Carcassonne	Montagne Noire	65	31	59	57	62	60
12	Rodez	Est (V)	46	25	28	52	53	38
		Sud-Ouest	46	25	28	52	53	38
13	Marseille	Massif de l'Etoile	62	59	28	25	22	30
		Pomegues	62	59	28	25	22	30
	Roquevaire	agglomération	45	59	28	25	22	30
14	Caen	Caen Nord	31	30	32	33	50	58
		Mont Pinçon	26	34	49	23	29	58
15	Aurillac	Agglomération	42	34	37	39	50	45
16	Angoulême	agglomération	29	59	62	54	27	24
	Ruelle	agglomération	29	59	62	54	27	24
17	La Rochelle	Mireuil	53	59	62	54	50	56
	Saintes	agglomération	37	59	62	54	27	24
18	Bourges	Collines du Sancerrois	35	24	63	27	60	32
19	Brive	Lissac	28	41	38	51	44	47
	Ussel	Meymac	49	41	52	55	44	47
20	Ajaccio	Baie d'Ajaccio	29	26	42	38	59	53
	Bastia	Serra d'Pigno	23	40	34	45	37	29
	Porto Vecchio	Nord-Ouest	33	27	30	38	28	39
21	Dijon	Nuit St Georges	25	50	63	66	32	28
		agglomération (V)	53	50	63	66	32	28
22	Guingamp	agglomération	30	46	43	40	37	32
	Saint Brieuc	agglomération	60	22	25	23	37	26
23	Guéret	St-Léger-le-G.	34	31	37	55	66	32
24	Bergerac	Audrix	33	42	45	39	22	30
	Perigueux	agglomération	63	42	45	39	--	30
25	Besaçon	Sud	63	42	45	39	--	30
		Brégille	35	48	58	51	60	63
	Montbéliard	Fort-de-la-C haux (V)	29	55	43	58	--	32
26	Valence	Agglomération	52	49	50	55	30	33
	Romans-sur-Isère	agglomération	52	49	50	55	30	33
27	Evreux	Agglomération	52	38	43	46	37	40
	Vernon	agglomération	41	38	43	46	51	44
28	Chartres	Montlandon	41	38	49	31	37	56
		agglomération	41	38	23	31	37	40
	Dreux	agglomération	41	38	42	31	37	36
29	Brest	Monts d'Arrée	30	22	25	23	28	26
		agglomération	30	22	25	23	28	26
	Quimper	agglomération	30	53	56	48	58	50
30	Ales	Agglomération	40	59	57	41	54	46
		Mont Bouquet	31	59	63	41	54	37
31	Toulouse	Sud-Est	63	59	51	41	54	46
		Toulouse Est	56	49	52	51	55	53
32	Auch	Pic du Midi	54	48	50	22	26	36
		agglomération	63	48	50	22	26	36
33	Arcachon	Agglomération	23	37	46	31	34	30
	Bordeaux	Caudéran	23	26	22	32	36	30
		Bordeaux Est	23	59	62	44	41	30
34	Montpellier	St-Baudille	49	55	51	52	54	37

35	Rennes	Bécherel	35	46	43	40	37	32
36	Argenton-sur-Creuse	Malicornay	39	45	63	36	60	42
37	Tours	Chissay	34	38	63	48	37	51
38	Grenoble	Tour sans Venin	37	21	24	31	27	34
	Voiron	Montaud	32	21	24	31	27	34
41	Blois	agglomération	34	38	63	48	37	51
	Roanne	Agglomération	21	60	63	37	24	27
42	St Etienne	Croix du Guizay	50	23	39	54	29	26
43	Le Puy-en-Velay	Agglomération	45	42	51	48	54	26
44	Nantes	Nantes Sud Est	28	44	62	25	27	24
45	Orléans	La Plaine Poteau	46	38	63	48	40	51
	Agen	Agglomération	49	42	45	51	52	55
47	Cahors	Nord	23	49	52	64	55	60
		Sud	23	49	52	64	55	60
	Villeneuve sur Lot	Nord	33	42	45	39	--	30
48	Mende	Agglomération	27	21	24	48	32	38
49	Angers	Rochefort-sur-Loire	51	40	56	43	48	46
50	Cherbourg	Digosville	63	34	49	53	57	32
	Mortain	agglomération	54	65	56	48	53	62
	Saint-Lo	agglomération	39	42	49	53	57	32
51	Reims	Hautvilliers	32	31	37	34	45	42
52	Chaumont	Chalindrey le Cognelot	34	42	61	40	45	64
	St Dizier	agglomération	23	47	41	44	26	28
53	Laval	Mont Rochard	59	38	56	61	37	62
54	Nancy	Malzéville	27	47	61	58	24	65
	Longwy	Bois des Châ	33	56	50	22	25	69
55	Bar le Duc	Willercourt	49	47	41	44	45	52
		agglomération	33	47	57	44	60	63
	Verdun	Septsarges	33	25	50	22	--	69
56	Lorient	Ploemeur	31	35	64	33	61	32
	Vannes	Landes les Lanvaux	57	46	64	49	61	59
57	Forbach	Kreutzberg	33	56	61	54	--	36
	Metz	Luttange	33	56	61	58	--	36
	Sarrebourg	Donon	41	47	61	54	--	51
59	Lille	Lambersart	36	29	32	30	33	35
		Bouvigny	23	48	26	30	31	35
	Dunkerque	Mont des Cats	44	48	32	30	31	35
	Maubeuge	Rousies	44	47	26	41	31	35
	Valencienne	Marly	52	59	26	36	31	35
61	Alençon	Monts d'Amain	39	65	49	31	37	58
62	Boulogne s/ mer	Mont Lambert	44	28	51	41	65	35
63	Clermont-Ferrand	Puy de Dôme	50	31	37	53	34	32
64	Bayonne	La Rhune	65	42	51	49	62	57
66	Perpignan	Pic de Neulos	23	21	24	26	27	39
67	Strasbourg	Nordheim	48	47	61	22	69	51
68	Montmélan	Le Fort	62	21	25	63	59	22
	Mulhouse	Belvédère	53	55	54	37	66	65
69	Lyon	Fourviere	56	36	21	54	27	24
		Mont Pilat	45	36	39	54	42	47
70	Vesoul	agglomération	51	43	54	40	38	46
71	Autun	Bois du Roi	47	39	63	66	52	68
	Le Creusot	Mont Saint Vincent	58	39	24	61	36	64
	Macon	Bois de Cenves	53	50	39	37	32	47
72	Le Mans	Mayet	26	23	22	31	37	36
73	Chambéry	Mont du C hat	62	48	51	54	59	47
	St Jean de Maurienne	Est	27	33	25	63	57	30
74	Anancy	Agglomération	45	22	25	42	67	28
	Cluses	Cluses Nord Est	35	23	39	26	--	29
75	Paris	Sud / Villebon	35	56	60	63	51	57
		Nord / Sannois	35	54	60	63	51	57
		Est / Chennevières	35	54	60	63	51	57
		Tour Eiffel	35	21	27	24	29	32
76	Dieppe	Agglomération	57	42	45	39	60	63
	Le Havre	Harfleur	48	42	57	63	54	58
	Neufchâtel-en-Bray	Croixdalle	55	52	27	24	37	58
	Rouen	Rouen Sud	29	21	27	24	37	32
77	Meaux	Agglomération	55	63	64	60	45	42
78	Mantes	Maudétour	48	38	43	46	51	40
79	Niort	Canton de Melle	37	59	62	54	27	24
	Parthenay	Amailoux	57	59	62	54	48	36

80	Abbeville	Maison Plaine	29	25	33	39	37	58
	Amiens	Saint Just	36	50	43	46	53	40
		agglomération	29	55	33	39	37	35
81	Albi	Agglomération	53	56	49	37	55	34
83	Hyères	Cap Benat	23	26	32	45	63	29
	Saint-Raphaël	Pic de l'Ours	23	26	34	53	48	42
	Toulon	Cap Sicié	55	47	50	49	53	52
	Draguignan	Sud-Ouest	22	24	34	54	48	27
84	Avignon	Mont Ventoux	43	59	51	41	54	46
85	La Roche-sur-Yon	agglomération	46	44	62	25	27	24
	La Tranche s/ mer	agglomération (V)	21	59	62	54	27	24
	Les sables d'Olonne	agglomération	64	44	62	25	27	24
		Nord	64	44	62	25	27	24
86	Poitiers	Agglomération	50	59	62	53	56	61
	Chatellerault	agglomération	32	59	62	54	27	24
87	Limoges	Agglomération	65	59	62	37	34	46
88	Epinal	Bois de la Vierge	56	62	59	37	49	64
89	Vittel	Le Haut de Dimont	56	58	61	37	45	64
	Auxerre	Molesmes	64	61	33	30	58	32
	Sens	Gisy les Nobles	59	61	62	48	58	54
90	Belfort	Agglomération (V)	29	55	43	37	--	26

Chaînes gratuites :

1	France 2 France 3 France 5 Arte La Chaîne parlementaire <i>Chaînes locales</i>
2	Direct 8 France 4 i >TELE Virgin17 BFM TV Gulli
3	Canal + (pages en clair)
4	M6 W9 NT1 Arte HD*
5	TF1 HD* France 2 HD* M6 HD*
6	TF1 NRJ 12 TMC

FR

Exemple : TF1 est sur le multiplexe R6

Elle est donc émise sur le canal 46 à Avignon (Dpt 84).

ATTENTION : le multiplexe R5 ne sera émis que sur 27 émetteurs en 2008

* Non reçues par Zapbox
SINGLE 4.2

ASSISTANCE ET CONSEILS

Malgré le soin que nous avons apporté à la conception de nos produits et à la réalisation de cette notice, vous avez peut-être rencontré des difficultés.

N'hésitez pas à nous contacter, nos spécialistes sont à votre disposition pour vous conseiller :



Assistance technique : **0892 350 315***

*Prix d'appel : 0,34 € TTC la minute depuis un poste fixe.

du lundi au vendredi de 9h à 12h / 14h à 19h

et le samedi de 9h30 à 12h30 / 14h à 18h (sauf Juillet et Août)

Vous pouvez également nous envoyer un courrier électronique à l'adresse suivante : hotline@metronic.com



IMPORTANT : dans la partie objet de votre message, veuillez à faire apparaître le mot METRONIC.



Munissez-vous des informations suivantes **AVANT TOUT APPEL** :

- Produit : L'adaptateur numérique terrestre Zapbox Single 4.2 (**441518**)



CERTIFICAT DE GARANTIE

L'adaptateur numérique terrestre Zapbox Single 4.2 est garanti un an pièces et main d'œuvre. En cas de panne, les frais de transport aller sont à la charge du client, les frais de port retour à notre charge.

Pour être valable, le bon de garantie doit être dûment complété et retourné accompagné de la photocopie de la facture ou du ticket de caisse.

Réf. du matériel : L'adaptateur numérique terrestre Zapbox Single 4.2 **(441518)**

Date d'achat : _____

N° de série : _____

A renvoyer à SAV Metronic, 100 rue Gilles de Gennes
NODE PARK TOURAINE
37310 TAUXIGNY



N'envoyez jamais d'appareil sans avoir au préalable obtenu un accord de retour.



