

Libretto di Istruzioni
Instructions Manual
Manuel d'Instructions
Bedienungsanleitung
Gebruiksaanwijzing
Manual de instrucciones
Manual de Instruções
Руководство по эксплуатации
Bruksanvisning
Brugsvejledning

KQ45X-1

CONSEILS ET SUGGESTIONS

⚠ La présente notice d'emploi vaut pour plusieurs versions de l'appareil. Elle peut contenir des descriptions d'accessoires ne figurant pas dans votre appareil.

INSTALLATION


- Le fabricant décline toute responsabilité en cas de dommage dû à une installation non correcte ou non conforme aux règles de l'art.
- La distance minimale de sécurité entre le plan de cuisson et la hotte doit être de 650 mm au moins (certains modèles peuvent être installés à une hauteur inférieure : se reporter aux paragraphes « Encombrement » et « Installation »).
- Vérifier que la tension du secteur correspond à la valeur qui figure sur la plaquette apposée à l'intérieur de la hotte.
- Pour les Appareils appartenant à la 1ère Classe, veiller à ce que la mise à la terre de l'installation électrique domestique ait été effectuée conformément aux normes en vigueur.
- Connecter la hotte à la sortie d'air aspiré à l'aide d'une tuyauterie d'un diamètre égal ou supérieur à 120 mm. Le parcours de la tuyauterie doit être le plus court possible.
- Ne pas connecter la hotte à des conduites d'évacuation de fumées issues d'une combustion tel que (Chaudière, cheminée, etc...).
- Si vous utilisez des appareils qui ne fonctionnent pas à l'électricité dans la pièce où est installée la hotte (par exemple: des appareils fonctionnant au gaz), vous devez prévoir une aération suffisante du milieu. Si la cuisine en est dépourvue, pratiquez une ouverture qui communique avec l'extérieur pour garantir l'infiltration de l'air pur. Pour un emploi correct et sans risque, la dépression maximum dans la pièce ne doit pas dépasser 0,04 mbar.
- En cas d'endommagement du cordon d'alimentation, faites-le remplacer par le constructeur ou par le service après-vente, afin de prévenir tout risque.

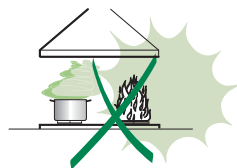
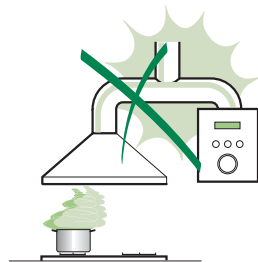
UTILISATION

- La hotte a été conçue exclusivement pour l'usage domestique, dans le but d'éliminer les odeurs de la cuisine.
- Ne jamais utiliser abusivement la hotte.
- Ne pas laisser les flammes libres à forte intensité quand la hotte est en service.
- Toujours régler les flammes de manière à éviter toute sortie latérale de ces dernières par rapport au fond des marmites.
- Contrôler les friteuses lors de l'utilisation car l'huile surchauffée pourrait s'enflammer.
- Ne pas préparer d'aliments flambés sous la hotte de cuisine : risque d'incendie
- Cet appareil ne doit pas être utilisé par des personnes (y compris les enfants) ayant des capacités psychiques, sensorielles ou mentales réduites, ni par des personnes n'ayant pas l'expérience et la connaissance de ce type d'appareils, à moins d'être sous le contrôle et la formation de personnes responsables de leur sécurité.
- Les enfants doivent être surveillés pour s'assurer qu'ils ne jouent pas avec l'appareil.
- « **ATTENTION** : Les parties accessibles peuvent devenir très chaudes si utilisées avec des appareils de cuisson. »

ENTRETIEN

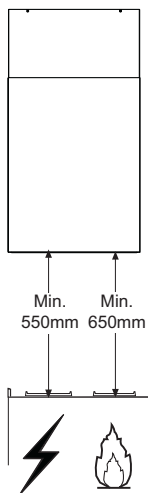
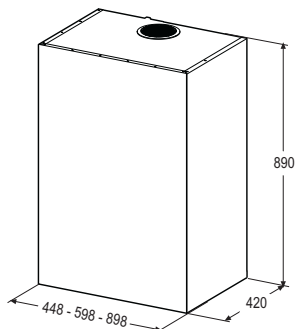
- Avant de procéder à toute opération d'entretien, débrancher la hotte en retirant la fiche ou en actionnant l'interrupteur général.
- Effectuer un entretien scrupuleux et en temps dû des Filtres, à la cadence conseillée (Risque d'incendie).
- Pour le nettoyage des surfaces de la hotte, il suffit d'utiliser un chiffon humide et détergent liquide neutre.

Le symbole  sur le produit ou son emballage indique que ce produit ne peut être traité comme déchet ménager. Il doit plutôt être remis au point de ramassage concerné, se chargeant du recyclage du matériel électrique et électronique. En vous assurant que ce produit est éliminé correctement, vous favorisez la prévention des conséquences négatives pour l'environnement et la santé humaine qui, sinon, seraient le résultat d'un traitement inapproprié des déchets de ce produit. Pour obtenir plus de détails sur le recyclage de ce produit, veuillez prendre contact avec le bureau municipal de votre région, votre service d'élimination des déchets ménagers ou le magasin où vous avez acheté le produit.



CARACTERISTIQUES

Encombrement

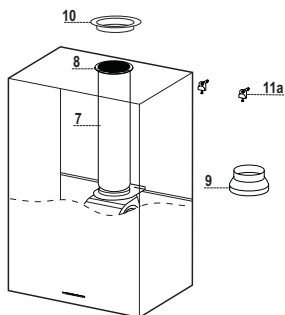


Composants

Réf.	Q.té	Composants du Produit
1	1	Corps de la Hotte comprenant: Commandes, Éclairage, Groupe Ventilateur, Filtres, Cheminée Inférieure.
7	1	Tuyau en PVC (Installé)
8	1	Grille orientable(Installée)
9	1	Flasque de Raccord \varnothing 150-120 mm
10	1	Bouchon

Réf.	Q.té	Composants d'Installation
11a	2	Cheilles SB 12/10

Q.té	Documentation
1	Manuel d'Instructions

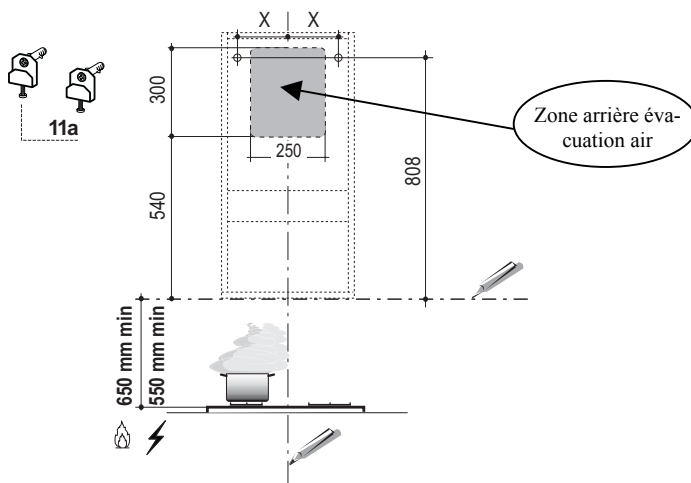


INSTALLATION

Perçage de la Paroi

Si on souhaite connecter la hotte dans la version aspirante, en faisant sortir le tuyau sur la partie arrière, il ne faut pas oublier que le trou d'évacuation de l'air doit être réalisé en suivant les indications reportées ci-après dans le dessin.

Type de Hotte	45	60	90
X	180	240	390



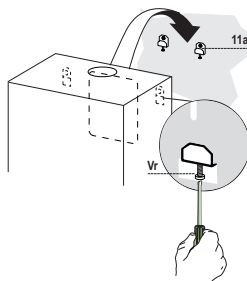
En cas d'installation de la hotte en version filtrante, prendre en considération le fait qu'il faudra laisser au moins 8-10 cm entre la hotte et le plafond ou toute autre limite supérieure (étagère).

Marquer sur la Paroi:

- une ligne Verticale jusqu'au plafond ou à la limite supérieure, au milieu de la zone prévue pour le montage de la Hotte;
- une ligne Horizontale à: (650-550) mm min. sur les Plaques de Cuisson;
- Marquer comme indiqué un point de référence à 808 mm sur la ligne horizontale de référence et à X mm (X = voir tableau dans l'illustration) à droite de la ligne verticale de référence.
- Répéter cette opération sur le côté opposé, en vérifiant le nivellement de celui-ci.
- Percer \varnothing 12 mm les points marqués.
- Insérer les chevilles avec vis et bride **11a** dans les trous, puis visser.

Montage du Corps de la Hotte

- Régler les deux vis **Vr**, des brides **11a**, sans les visser à fond.
- Accrocher le corps de la hotte aux 2 brides **11a**.
- Ouvrir le Confort Pannel en le tirant, retirer les Filtres, l'un après l'autre, en les poussant vers la partie arrière du groupe et en tirant simultanément vers le bas.
- Depuis l'intérieur du corps de la hotte, intervenir sur les Vis **Vr** pour effectuer le nivellement du Corps de la Hotte.



Connexions

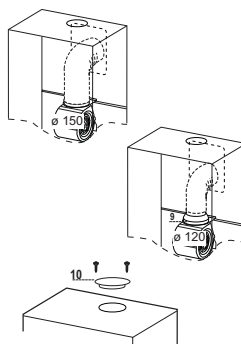
SORTIE D'EVACUATION DE L'AIR VERSION ASPIRANTE

Pour l'installation en Version Aspirante, connecter la Hotte à la conduite d'évacuation au moyen d'un tuyau rigide ou flexible de \varnothing 150 ou 120 mm, dont le choix sera laissé à l'installateur. Le tuyau peut sortir aussi bien depuis la partie supérieure que depuis l'arrière de la hotte.

Avant d'effectuer les connexions d'aspiration il faut retirer, si cela n'a pas encore été fait, la grille orientable **8** et le tuyau en pvc **7**. La flasque de raccord **9** doit être retirée uniquement pour effectuer les connexions de \varnothing 150.

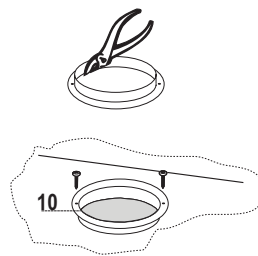
SORTIE ARRIÈRE

- Nous rappelons que pour percer le trou d'évacuation, il faut suivre le schéma reporté dans le paragraphe relatif au perçage de la paroi.
- Dégager le trou de sortie arrière à l'aide d'une pince.
- Pour la connexion avec un tuyau de \varnothing 120 mm, insérer la Flasque de raccord **9** sur la Sortie du Corps de la Hotte.
- Fixer le tuyau au moyen de colliers serre-tube appropriés. Le matériau nécessaire n'est pas fourni avec l'appareil.
- Retirer les éventuels Filtres Anti-odeur au Charbon actif.
- Fixer le Bouchon **10** sur la Sortie Supérieure de la Hotte au moyen des Vis fournies avec l'appareil.



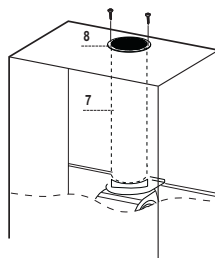
SORTIE SUPÉRIEURE

- Pour la connexion avec tuyau de \varnothing 120 mm, insérer la Flasque de raccord **9** sur la Sortie du Corps de la Hotte.
- Retirer la partie centrale du Bouchon **10** à l'aide d'une pince et fixer celui-ci sur la Sortie Supérieure de la Hotte au moyen des Vis fournies avec l'appareil.
- Fixer le tuyau au moyen de colliers serre-tube appropriés. Le matériau nécessaire n'est pas fourni avec l'appareil.
- Retirer les éventuels Filtres Anti-odeur au Charbon actif.



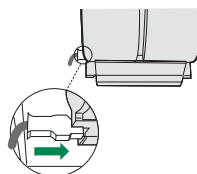
ÉVACUATION DE L'AIR VERSION FILTRANTE

- Si les composants pour la version filtrante ont été retirés, les remettre en place.
- Insérer le tuyau en pvc 7 sur la Flasque.
- Revisser la Grille orientable 8 sur la sortie d'évacuation de l'air, en veillant à ce qu'elle soit positionnée correctement sur le tuyau.
- S'assurer que les Filtres anti-odeur au Charbon actif soient présents.



BRANCHEMENT ELECTRIQUE

- Brancher la hotte sur le secteur en interposant un interrupteur bipolaire avec ouverture des contacts d'au moins 3 mm.
- Enlever les filtres à graisse (voir § "Entretien") et s'assurer que le connecteur du câble d'alimentation soit bien branché dans la prise du diffuseur.



UTILISATION

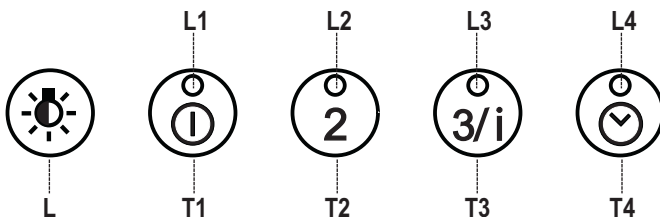


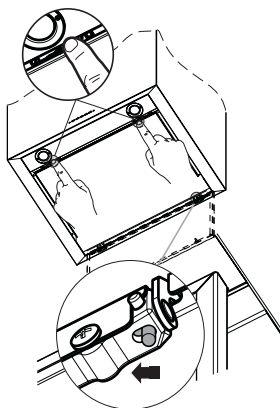
Tableau des commandes

Touche	Fonction	Led
L	Branche/débranche l'éclairage.	-
	L'appui sur la touche pendant environ 2 secondes, branche/débranche l'éclairage à faible intensité.	-
T1	Démarré/coupe le moteur d'aspiration en première vitesse.	Allumée.
	L'appui sur la touche pendant environ 2 secondes, lorsque toutes les charges sont éteintes (Moteur+Éclairage), effectue le reset des filtres et toutes les leds allumées s'éteignent.	Après 100 heures de travail, toutes les leds (L1-L2-L3-L4) s'allument et restent allumées pour signaler la saturation des filtres à graisse métalliques. Après 200 heures de travail toutes les leds (L1-L2-L3-L4) s'allument en clignotant pour signaler la saturation des filtres à charbon actif.
T2	Démarré le moteur d'aspiration en deuxième vitesse.	Allumée.
	L'appui sur la touche pendant 5 secondes, lorsque toutes les charges sont éteintes (Moteur+Éclairage), valide/invalide la télécommande.	2 clignotements Télécommande activée 1 clignotement Télécommande désactivée
T3	Démarré le moteur d'aspiration en troisième vitesse.	Allumée.
	L'appui sur la touche pendant environ 2 secondes, active la vitesse intensive, cette vitesse est temporisée à 10 minutes, après ce délai le système retourne à la vitesse précédemment programmée.	
T4	L'appui sur la touche pendant environ 2 secondes, active l'extinction automatique différée de 30' (Moteur+Éclairage).	Allumée.
	L'appui sur la touche pendant environ 5 secondes, branche/débranche l'alarme des filtres à charbon actif.	2 clignotements des leds (L1-L2-L3) Alarme Filtre Activée. 1 clignotement des leds (L1-L2-L3) Alarme Filtre Désactivée.

ENTRETIEN

Nettoyage des Confort Panel

- Ouvrir le Confort Panel, en tirant ce dernier.
- Décrocher le panneau du corps de la hotte, en faisant coulisser le levier du goujon de fixation spécialement prévu.
- En aucun cas, le confort panel ne doit être lavé au lave-vaisselle.
- Le nettoyer à l'extérieur à l'aide d'un chiffon humide et d'un détergent liquide neutre.
- Le nettoyer également à l'intérieur, en utilisant un chiffon humide et un détergent neutre; ne pas utiliser des chiffons ou des éponges mouillées, ni des jets d'eau; ne pas utiliser des substances abrasives.
- Lorsque l'opération est achevée, accrocher à nouveau le panneau sur le corps de la hotte, puis le refermer, en tournant le bouton dans le sens inverse par rapport à l'ouverture.



Filtres à graisse métalliques

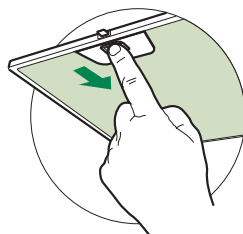
Ils peuvent être lavés au lave-vaisselle et ils doivent être lavés quand toutes les leds des commandes sont allumées de manière fixe ou au moins tous les 2 mois ou plus fréquemment en cas d'utilisation particulièrement intensive ;

Remise à zéro du signal d'alarme

- Appuyer sur la touche **T1** (Voir paragraphe utilisation).

Nettoyage des filtres

- Tirer sur les panneaux confort pour les ouvrir.
- Retirer les filtres un à la fois en les poussant vers la partie postérieure du groupe tout en tirant en même temps vers le bas.
- Laver les filtres en évitant de les plier et les laisser sécher avant de les remonter
- Les remonter en faisant attention à maintenir la poignée vers la partie visible externe.
- Refermer les panneaux confort.



Filtres anti-odeur à charbon actif (version filtrante)

- Il n'est ni lavable ni régénérable : il doit donc être remplacé quand toutes les leds des commandes clignotent ou au moins tous les 4 mois.

Activation du signal d'alarme

- Dans les hottes en version filtrante, activer la signalisation d'alarme saturation filtres au moment de l'installation ou par la suite.
- Appuyer sur la touche **Delay (T4)** du clavier pendant **5 secondes** pour les afficher :
 - 2 clignotements leds (L1-L2-L3)- Alarme saturation filtre à charbon actif **ACTIVÉE**
 - 1 clignotement leds (L1-L2-L3)- Alarme saturation filtre à charbon actif **DESACTIVÉE**.

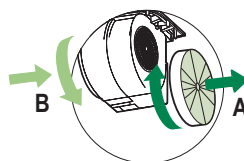
REPLACEMENT DU FILTRE ANTI-ODEUR À CHARBON ACTIF

Remise à zéro du signal d'alarme

- Appuyer sur la touche **T1** (Voir paragraphe utilisation).

Remplacement du filtre

- Tirer sur les panneaux confort pour les ouvrir.
- Retirer les filtres à graisse métalliques.
- Retirer les filtres anti-odeur à charbon actif saturés, comme indiqué **(A)**.
- Monter les nouveaux filtres, comme indiqué **(B)**.
- Remonter les filtres à graisse métalliques.
- Refermer les panneaux confort.



Eclairage

REPLACEMENT LAMPES

Lampe halogène de 20 W.

- Retirer les 2 Vis qui fixent le Support éclairage et ôter ce dernier de la Hotte.
- Extraire la Lampe du Support.
- Remplacer par une nouvelle lampe possédant les mêmes caractéristiques, en veillant à ce que les deux fiches soient correctement insérées dans le logement de la Douille.
- Remonter le Support en le fixant à l'aide des deux Vis précédemment retirées.

