



NO-FROST REFRIGERATOR

Instruction Booklet

NO-FROST KÜHLSCHRANK

Betriebsanleitung

RÉFRIGÉRATEUR FROID VENTILE

Guide D'utilisation

FRIGORIFERO NO-FROST

Manuale Di Istruzioni

FRIGORÍFICO SIN ESCARCHA

manual de instrucciones

Sommaire

AVANT D'UTILISER CET APPAREIL	40
Instructions de sécurité	40
Recommandations	41
Montage et mise en marche de l'appareil	42
Avant la mise en marche	42
INFORMATIONS RELATIVES A L'UTILISATION	43
Affichage et panneau de commande	43
Utilisation du panneau de commande	44
Fonctionnement du réfrigérateur	44
Mode Congélateur	44
Mode Super réfrigération	45
Mode Économie	46
Mode Vacances	46
Mode Économiseur d'écran	47
Mode Annulation éclairage	47
Fonction Verrouillage enfants	48
Réglages de la température du réfrigérateur	48
Avertissements relatifs aux réglages de température	48
Réglages de la température du congélateur	49
Accessoires	50
Fabrication de glaçons	50
Compartiment de congélation rapide	50
Compartiments fraîcheur	50
Bac à légumes et couvercle du bac à légumes	51
Enlever le couvercle des bacs à légumes	52
RANGEMENT DES ALIMENTS	53
Compartiment réfrigérateur	53
Compartiment congélateur	53
NETTOYAGE ET ENTRETIEN	54
Dégivrage	55
Remplacement de l'ampoule de l'éclairage du réfrigérateur et du congélateur	55
TRANSPORT ET DEPLACEMENT	55
Transport et déplacement de l'appareil	55
Changement du sens direction de l'ouverture de la porte	55
AVANT D'APPELER LE SERVICE APRES-VENTE	56
ELEMENTS ET COMPARTIMENTS DE L'APPAREIL	58

SECTION 1. AVANT D'UTILISER CET APPAREIL

Instructions se sécurité

- Le gaz réfrigérant R600a qui est contenu dans le réfrigérateur est un gaz naturel et non nuisible à l'environnement, mais combustible. Il est donc important de transporter et installer votre réfrigérateur avec soin afin de ne pas endommager les conduits réfrigérants. Dans le cas d'un choc ou fuite de gaz, éviter tout contact avec une flamme ou un foyer à proximité et ventiler le local.
- Il est recommandé de ne pas utiliser des objets métalliques pointus ou autres objets artificiels pour accélérer la décongelation.
- Ne pas utiliser d'appareils électriques à l'intérieur de réfrigérateur.
- Si cet appareil sert à remplacer un vieux réfrigérateur, retirez-le ou détruisez les fermetures avant de vous débarrasser de l'appareil. Ceci permet d'éviter aux enfants de s'enfermer dans l'appareil et de mettre ainsi leur vie en danger.
- Les réfrigérateurs et congélateurs hors d'usage renferment des gaz calorifuges et réfrigérants qui doivent être évacués correctement. Veillez à ce que l'ancien réfrigérateur soit mis au rebut correctement. Veuillez contacter les autorités locales de votre région pour obtenir des renseignements concernant la mise au rebut et les endroits possibles.. Parfois le revendeur reprend l'ancien réfrigérateur. Assurez-vous que les tubes frigorifiques ne sont pas endommagés anant la mise à la décharge.

Remarque importante:



Important ! Avant de mettre votre appareil en route, veuillez lire attentivement ce guide d'installation et d'utilisation afin de vous familiariser plus rapidement avec son fonctionnement. Conservez cette notice d'utilisation avec votre appareil.

A la réception de l'appareil, vérifiez qu'il ne soit pas endommagé et que les pièces et accessoires soient en parfait état.

N'utilisez pas un appareil endommagé. En cas de doute, vérifiez auprès de votre vendeur.

Informations relatives à la conformité

Ce produit est conforme aux normes européennes de sécurité en vigueur relatives aux appareils électriques.



Les produits électriques et électroniques usagés ne doivent pas être jetés avec les ordures ménagères. Renseignez-vous auprès du revendeur où vous avez acheté ce produit pour obtenir la marche à suivre en matière de recyclage.



Recommandations

Avertissement : N'utilisez pas d'appareils mécaniques ou d'autres moyens artificiels pour accélérer le processus de décongélation. N'utilisez pas d'appareils électriques dans l'espace de stockage des aliments de l'appareil. N'obstruez pas les ouvertures de ventilation de l'appareil. N'endommagez pas le circuit de liquide réfrigérant du réfrigérateur.

- N'utilisez pas d'adaptateurs électrique ni de dérivations qui risqueraient de provoquer une surchauffe ou un embrasement.
- N'utilisez pas de câbles d'alimentation électrique vieux et endommagés.
- Ne tordez pas et ne pliez pas les câbles.



- Ne pas permettre aux enfants de jouer avec l'appareil . Les empêcher de s'asseoir sur les rayons ou de se suspendre à la porte .
- Pour racler le givre formé dans la partie congélante, ne pas utiliser des objets métalliques tranchants qui pourraient abîmer le corps du congélateur et créer des dommages irréversibles . Pour faire cela, utiliser un grattoir en plastique.
- Ne pas insérer la fiche dans la prise avec la main mouillée .
- Afin d'éviter le danger d'explosion des bouteilles ou boîtes métalliques qui contiennent des liquides gazeux, ne pas les placer dans la partie congélation.
- Les bouteilles contenant de l'alcool en grande quantité doivent être soigneusement rebouchées et placées perpendiculairement dans l'appareil .
- Ne pas toucher la surface réfrigérante avec la main mouillée, afin d'éviter le risque d'être brûlé ou blessé.
- Ne pas manger le givre sortie de la partie congélante .
- Cet appareil n'est pas prévu pour être utilisé par des personnes (y compris les enfants) dont les capacités physiques, sensorielles ou mentales sont réduites, ou des personnes dénuées d'expérience ou de connaissance, sauf si elles ont pu bénéficier, par l'intermédiaire d'une personne responsable leur sécurité, d'une surveillance ou d'instructions préalables concernant l'utilisation de l'appareil.
- Si le cordon d'alimentation est endommagé, il doit être remplacé par le fabricant, son Service Après-vente ou une personne de qualification similaire afin d'éviter un danger.

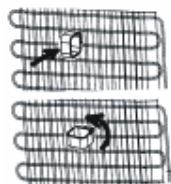
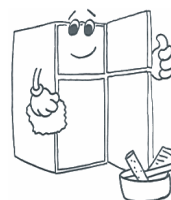


Montage et mise en marche de l'appareil



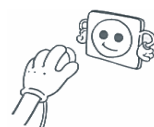
Avertissement ! Cet appareil doit être branché à une borne de mise à la terre. Lors de l'installation de l'appareil, veillez à ce que le câble d'alimentation ne soit pas coincé dessous, dans quel cas ce dernier serait endommagé.

- Cet appareil est conçu pour fonctionner avec le courant secteur de 220-240 V et 50 Hz.
- Vous pouvez demander au service agréé le montage et la mise en marche de l'appareil gratuitement.
- Avant de le mettre sous tension, vérifier que le voltage de votre maison soit identique à celui figurant sur l'étiquette de l'appareil.
- Dans le cas où la prise ne convient pas à la fiche du réfrigérateur, la remplacer par une autre qui convienne (minimum 16 A) .
- Prévoir une prise ménagère pour la fiche . A défaut de celle-ci, il est recommandé d'appeler un électricien.
- Le producteur n'est pas responsable de la réparation d'une panne existant déjà dans la ligne de terre .
- Ne pas exposer l'appareil directement aux rayons du soleil.
- Votre réfrigérateur ne devrait pas s'utiliser à l'air ouvert et être exposé à la pluie.
- Le réfrigérateur doit être installé à l'écart de toutes sources de chaleur ; prévoir un endroit permettant une ventilation d'air suffisante et une distance de 50 cm quand il s'agit des radiateurs, poêles à gaz et à charbon, de 2 cm au minimum quand il s'agit des poêles électriques.
- Dans le cas où le réfrigérateur est installé près d'un autre réfrigérateur ou d'un congélateur, prévoir une distance d'au moins 2 cm pour éviter la condensation.
- Ne rien poser de lourd sur l'appareil.
- Installez votre réfrigérateur à la façon de laisser un espace de 15 centimètres au dessus.
- L'appareil doit être fixé soigneusement sur une surface plane. Sur des surfaces inclinées, utiliser les deux pieds avant afin de balancer l'équilibre.
- Nettoyer les accessoires extérieures et intérieurs à l'eau tiède additionnée d'une petite cuillère de bicarbonate. Remettre en place les accessoires après les avoir essuyés soigneusement.



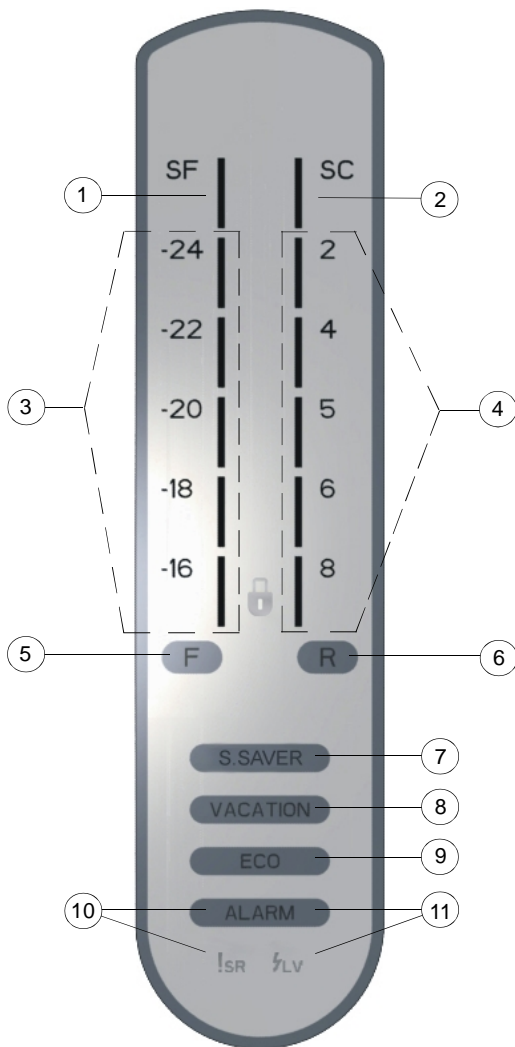
Avant la mise en marche

- Afin d'assurer un bon fonctionnement de l'appareil, attendez 3 heures avant de le brancher.
- Lors de la mise en marche initiale il peut se dégager une odeur qui disparaîtra quand l'appareil aura commencé la réfrigération.



SECTION 2. INFORMATIONS RELATIVES A L'UTILISATION

Affichage et panneau de commande



Utilisation du panneau de commande

1. Indicateur et barre du mode Super Congélation
2. Indicateur et barre du mode Super réfrigération
3. Indicateurs de réglage et barres du congélateur.

La valeur de réglage actif s'allumera. Toutes les barres depuis le minimum jusqu'à la valeur de réglage relative seront allumées.

4. Indicateurs de réglage et barres du réfrigérateur

La valeur de réglage actif s'allumera. Toutes les barres depuis le minimum jusqu'à la valeur de réglage relative seront allumées.

5. Il permet à la valeur de réglage du congélateur d'être modifiée et au mode Super congélateur d'être activé en cas de besoin.

Le congélateur peut être réglé sur -16, -18, -20, -22, -24 °C.

6. Il permet à la valeur de réglage du réfrigérateur d'être modifiée et au mode Super réfrigérateur d'être activé en cas de besoin..

Le réfrigérateur peut être réglé sur +2, +4, +5, +6, +8 °C.

7. Il active le mode Écran de veille. Il doit rester appuyé pendant 5 secondes pour activer ce mode.
8. Il active le mode Vacances. L'expression sera allumée lorsqu'elle sera active.
9. Il active le mode économique. L'expression sera allumée lorsqu'elle sera active.
10. Les indications « Alarme » et « SR » deviendront rouges et une alarme audible se fera entendre en cas de problème survenu à l'intérieur du réfrigérateur. Une alarme audible sera désactivée à chaque appui sur le bouton d'alarme. Les voyants d'avertissement de couleur rouge resteront allumés jusqu'à ce que le problème soit corrigé/résolu.
11. Si la tension secteur est faible, les indications Alarme et LV deviendront rouges et une alarme audible sera émise. Une alarme audible sera désactivée à chaque appui sur le bouton d'alarme. Les voyants d'avertissement de couleur rouge s'éteindront lorsque la tension secteur atteint le niveau approprié.

Fonctionnement du réfrigérateur

Après avoir branché l'appareil, tous les symboles apparaîtront pendant 2 secondes. Ensuite, les valeurs de démarrage apparaîtront en tant que -18°C sur l'indicateur de réglage du congélateur et +5°C sur l'indicateur de réglage du réfrigérateur.

Tous les boutons du panneau de commande fonctionnent par effleurement. (Il vous suffit d'appuyer pour activer le bouton que vous souhaitez utiliser.)

Mode Congélateur

Quand faut-il l'utiliser ?

- Pour congeler de grandes quantités de denrées (qui dépassent la contenance du compartiment surgélateur).
- Pour congeler les aliments prêts à être consommés.
- Pour congeler les aliments rapidement.
- Pour conserver les aliments saisonniers pendant longtemps

Comment faut-il l'utiliser ?

- Appuyez sur le bouton F jusqu'à ce que les lettres "SF" et une barre graphique relative s'allument.
- Si vous n'appuyez sur aucun bouton au bout d'une seconde, les lettres "SF" et la barre graphique clignoteront 3 fois et un bip sera émis.
- Les lettres "SF" et une barre graphiques s'afficheront au cours de ce mode.

Au cours de ce mode :

- Le congélateur peut être ajusté, le surgélateur sera annulé et les valeurs de réglage sélectionnées se poursuivront.
- La température des modes Super congélation et réfrigération peut être ajustée. Dans ce cas, le mode Super congélation continue.
- Les modes Économique et Vacances peuvent être sélectionnés. Le mode Super congélation sera annulé et le mode sélectionné activé.
- Lorsque le mode "Super congélation" est actif, SF peut à nouveau être sélectionné et annulé en appuyant sur le bouton F

Remarque: Le mode « Super Congélation » sera automatiquement annulé après 24 heures ; si ce n'est pas le cas, la température du capteur de congélation est inférieure à -32 °C.

Mode Super réfrigération

Quand faut-il l'utiliser ?

- Pour conserver les aliments prêts à la consommation.
- Pour mettre au frais et conserver beaucoup de denrées.
- Pour rafraîchir rapidement des boissons.

Comment faut-il l'utiliser ?

- Appuyez sur le bouton « R » jusqu'à ce que les lettres « SC » et une barre graphique relative s'allument.
- Si vous n'appuyez sur aucun bouton au bout d'une seconde, les lettres « SC » et la barre graphique clignoteront 3 fois et un bip sera émis.
- Les lettres « SC » et une barre graphiques s'afficheront au cours de ce mode

Au cours de ce mode :

- Le congélateur peut être ajusté, le mode Super Cool sera annulé et les valeurs de réglage sélectionnées se poursuivront.
- La température du surgélateur et du congélateur peut être ajustée. Dans ce cas, le mode Super cool continue.
- Les modes Économique et Vacances peuvent être sélectionnés. Le mode Super Cool sera annulé et le mode sélectionné activé.
- Lorsque le mode « Super Cool » est actif, SC peut à nouveau être sélectionné, puis annulé en appuyant sur le bouton R

Remarque: Le mode « Super Cool » sera automatiquement annulé après 12 heures; si ce n'est pas le cas, la température du capteur de réfrigération est inférieure à 0°C.

Mode Économie

Le congélateur et le réfrigérateur fonctionnent dans des conditions économiques déterminées à l'intérieur du l'unité de commande.

Quand faut-il l'utiliser ?

- Lorsque vous souhaitez que votre réfrigérateur fonctionne de façon économique.

Comment faut-il l'utiliser ?

- Appuyez sur le bouton ECO.
- L'indication "ECO" commencera à clignoter
- Si vous n'appuyez sur aucun bouton au bout d'une seconde, le symbole clignotera 3 fois et un bip sera émis.
- Lorsque ce mode est actif, le symbole ECO reste allumé.
- L'indication -18 et une barre graphique relative s'afficheront sur le congélateur
- L'indication +5 et une barre graphique relative s'afficheront sur le réfrigérateur

Au cours de ce mode:

- Le congélateur peut être ajusté, le mode Économique sera annulé et les valeurs de réglage sélectionnées se poursuivront.
- Le réfrigérateur peut être ajusté, le mode Économique sera annulé et les valeurs de réglage sélectionnées se poursuivront.
- Les modes Super Cool et Super congélation peuvent être sélectionnés, le mode Économique est automatiquement annulé et le mode sélectionné est activé.
- Le mode Vacances peut être sélectionné. Le mode Économique est automatiquement annulé et le mode sélectionné est activé.
- Pour annuler, il vous suffit simplement d'appuyer sur le bouton ECO.

Mode Vacances

Quand faut-il l'utiliser ?

- Si vous comptez vous absentez pendant longtemps pour des vacances, et voulez vider le réfrigérateur, vous pouvez utiliser ce mode.

Comment faut-il l'utiliser ?

- Appuyez sur le bouton VACATION (Vacances).
- L'indication « VACATION" commencera à clignoter.
- Si vous n'appuyez sur aucun bouton au bout d'une seconde, le symbole clignotera 3 fois et un bip sera émis.
- Lorsque ce mode est actif, le symbole ECO reste allumé.
- Les indicateurs ainsi que les barres graphiques du congélateur et du réfrigérateur seront désactivés
- Aucun réglage ne peut être effectué sans que le mode Vacances ne soit annulé.
- Pour annuler, il vous suffit simplement d'appuyer sur le bouton VACATION.
- Votre réfrigérateur continuera à fonctionner suivant les valeurs de réglage précédentes.
- Your fridge will continue to operate in the previous setting values.

Mode Économiseur d'écran

Quand faut-il l'utiliser ?

- Si vous ne souhaitez pas que l'éclairage du bandeau de commande fonctionne et consomme inutilement de l'énergie bien qu'aucun réglage ne soit modifié, vous pouvez activer ce mode.

Comment l'utiliser?

- Lorsque vous appuyez sur le bouton Économiseur d'écran (S.SAVER), ce mode sera activé et le texte S. SAVER s'allumera.
- Si vous n'appuyez sur aucun bouton pendant 5 secondes lorsque le mode est actif, les lumières du panneau de commande s'éteindront en dehors de celui du texte S. SAVER.
- Si vous appuyez sur l'un des boutons lorsque les voyants du panneau de contrôle sont désactivés, les paramètres en cours apparaîtront à l'écran. Vous pouvez alors procéder au réglage de votre choix. Si vous n'annulez ni le mode Écran de veille, ni n'appuyez sur l'un des boutons au bout de 5 secondes, le panneau de contrôle s'éteindra à nouveau.
- Pour quitter ce mode, appuyez sur le bouton (S.SAVER) après avoir éclairé l'écran à l'aide de n'importe quel bouton.
- Lorsque le mode Écran de veille est actif, vous pouvez aussi activer l'option de verrouillage enfants.
- Si vous n'appuyez sur aucune touche pendant 5 secondes après avoir activé l'option Verrouillage enfants, les voyants du panneau de contrôle s'éteindront. Vous pouvez alors afficher les réglages précédents et vous rendre compte que le symbole de verrouillage enfants est actif lorsque vous appuyez sur n'importe quelle touche. Vous pouvez aussi annuler la fonction Verrouillage enfants conformément aux consignes de ce mode.

Mode Annulation éclairage

Quand faut-il l'utiliser ?

- Si vous souhaitez annuler l'éclairage du congélateur et du réfrigérateur, vous pouvez sélectionner ce mode.
- Appuyez simultanément sur les boutons (F) et (R); ouvrez et fermez ensuite la porte du réfrigérateur 3 fois. Ainsi, le mode sera sélectionné. À partir de ce moment, les ampoules ne s'allumeront pas lorsque les portes du congélateur et du réfrigérateur seront ouvertes.
- Si vous souhaitez annuler ce mode, reprenez le même processus. Si vous ne le faites pas, le mode s'autoannulera après 24 heures.

Fonction Verrouillage enfants

Quand faut-il l'utiliser ?

Pour empêcher aux enfants de jouer avec les boutons et de changer les réglages que vous avez effectués, la fonction Verrouillage enfants a été prévue dans l'appareil.

Activation du Verrouillage enfants

Appuyez simultanément sur les boutons (F) et (R) pendant 5 secondes.

Désactivation du Verrouillage enfants

Appuyez simultanément sur les boutons (F) et (R) pendant 5 secondes.

Remarque: Le verrouillage enfants sera également désactivé en cas de coupure d'électricité ou de débranchement du réfrigérateur.

Réglages de la température du réfrigérateur

- La valeur initiale de la température du compartiment réfrigérateur est de +4°C.
- Appuyez sur le bouton (R) une seule fois.
- Lorsque vous appuyez sur ce bouton pour la première fois, +4°C apparaît sur l'indicateur du réglage de réfrigération.
- Chaque fois que vous appuyez sur ce bouton, une barre apparaît sur l'indicateur de la barre graphique et la température sera réglée au niveau inférieur. (+8°C, +6°C, 5°C, +4°C, +2°C)
- Lorsque vous appuyez sur le bouton de réfrigération jusqu'à +2°C (maximum) apparaisse sur l'indicateur de réglage du réfrigérateur, et lorsque vous maintenez le bouton enfoncé, les lettres SC (Super Cool) clignoteront.
- Si vous continuez à appuyer, il redémarrera à partir de +8°C.
- La valeur de température sélectionnée avant les modes Vacances, Super Freeze, Super Cool, ou Économie est activée et restera la même jusqu'à la fin ou jusqu'à l'annulation du mode.. L'appareil continue de fonctionner avec cette valeur de température.

Avertissements relatifs aux réglages de température

- Vos réglages de température ne seront pas supprimés en cas de coupure de l'alimentation.
- Il n'est pas conseillé de faire fonctionner votre réfrigérateur dans des températures ambiantes supérieures à 10°C en termes d'efficacité.
- Les réglages de température doivent se faire en fonction de la fréquence d'ouverture de porte et de la quantité de denrées conservées à l'intérieur du réfrigérateur.
- Évitez de passer à un autre réglage avant même que le réglage en cours ne soit terminé.
- Après avoir branché votre réfrigérateur, celui-ci doit fonctionner pendant 24 heures sans interruption, en fonction de la température ambiante, pour que l'appareil soit suffisamment préparé à bien conserver vos denrées. Évitez d'ouvrir la porte du réfrigérateur avec une certaine fréquence et gardez-vous d'y introduire une quantité importante d'aliments au cours de cette période.

- Une fonction retardatrice de 5 minutes a été prévue dans votre réfrigérateur pour éviter que son compresseur ne soit endommagé à cause des débranchements-rebranchements que vous effectuez de temps à autre, et des coupures d'énergie. Votre réfrigérateur commencera à fonctionner normalement après 5 minutes.
- Votre réfrigérateur a été fabriqué pour fonctionner à des intervalles de température ambiante précises conformément à la classe climatique figurant sur l'étiquette d'information. Pour un refroidissement efficace, nous vous conseillons de respecter les valeurs de température ci-après

Remarque: Si la température ambiante est supérieure à 38°C, la température de partition du congélateur ne peut être ajustée entre -22°C et -24°C. Elle ne peut en revanche être ajustée que sur les valeurs -16°C, -18°C, -20°C.

Réglages de la température du congélateur

- La valeur initiale de la température du compartiment congélateur est de -18°C.
- Appuyez sur le bouton (F) ne seule fois.
- Lorsque vous appuyez sur ce bouton pour la première fois, -20°C apparaît sur l'indicateur du réglage de congélation.
- Chaque fois que vous appuyez sur ce bouton, une barre apparaît sur l'indicateur de la barre graphique et la température sera réglée au niveau inférieur. (-16°C, -18°C, -20°C, -22°C, -24°C)
- Lorsque vous appuyez sur le bouton de congélation jusqu'à -24°C (maximum) apparaisse sur l'indicateur de réglage du réfrigérateur, et lorsque vous maintenez le bouton enfoncé les lettres SF (Super Freeze) clignoteront.
- Si vous continuez à appuyer, il redémarrera à partir de -16°C.
- La valeur de température sélectionnée avant les modes Vacances, Super Freeze, Super Cool, ou Économie est activée et restera la même jusqu'à la fin ou jusqu'à l'annulation du mode.. Votre réfrigérateur continuera à fonctionner dans cette valeur de température qui a été sélectionnée.

Classe Climatique	Température ambiante (°C)
T	Entre 16 et 43
ST	Entre 16 et 38
N	Entre 16 et 32
SN	Entre 10 et 32

Accessoires

Fabrication de glaçons (Icematic)

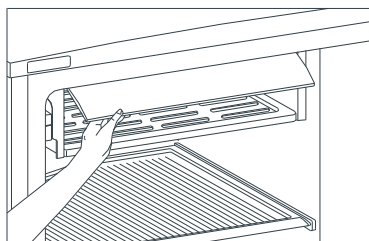
- Retirez le bac à glaçons.
- Remplissez-le d'eau, jusqu'au niveau indiqué par le trait.
- Remplacez-le dans sa position d'origine.
- Lorsque les glaçons sont prêts, appuyez sur le levier pour qu'ils tombent dans le réservoir à glaçons

Ne remplissez pas d'eau le réservoir à glaçons pour fabriquer des glaçons. Vous pourriez le casser.



Compartiment de congélation rapide

- Utilisez le compartiment de congélation rapide pour congeler vos plats faits maison (et les aliments frais) plus rapidement. Ce compartiment bénéficie d'une plus grande puissance de congélation.
- Pour ouvrir le compartiment, poussez le couvercle vers le haut et faites-le glisser dans le compartiment. Fermez-le de la même manière.



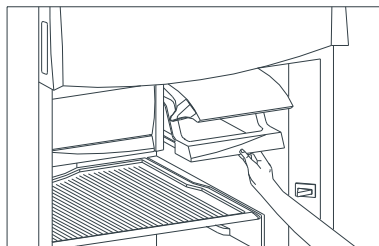
Remarque : vérifiez que le couvercle du compartiment de congélation rapide est fermé avant de fermer la porte du congélateur. Sinon, la congélation rapide risque de ne pas fonctionner.

Compartiments fraîcheur

Lorsque vous placez des aliments dans le compartiment fraîcheur plutôt que dans le compartiment congélateur ou réfrigérateur, ils conservent leur fraîcheur, leur saveur ainsi qu'un aspect sain plus longtemps. Lorsque le compartiment fraîcheur est sale, retirez-le et lavez-le sous l'eau.

(L'eau gèle à 0°C, mais les aliments contenant du sel ou du sucre gèlent à une température moins élevée).

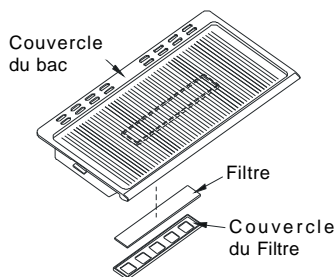
Le compartiment fraîcheur est en général utilisé pour le poisson frais, légèrement mariné, le riz, etc.



Le compartiment fraîcheur ne permet pas de congeler des aliments ou de fabriquer des glaçons.

Bac à légumes et couvercle du bac à légumes

Le bac à légumes absorbe et élimine le gaz d'éthylène (*) émis par les fruits et les légumes grâce au "FILTRE" du couvercle du bac à légumes, conservant ainsi la fraîcheur des fruits et légumes. Le filtre élimine également les odeurs désagréables du bac à légumes et contrôle leur excès en eau, maintenant un environnement très humide à l'intérieur du bac. Lorsque le couvercle est sale, retirez le couvercle du filtre, puis le filtre lui-même et nettoyez le couvercle du bac avec de l'eau.



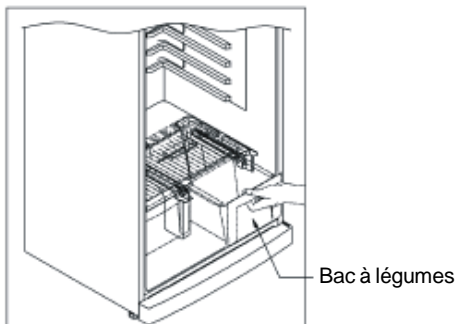
! Ne nettoyez pas le "filtre de contrôle d'humidité" avec de l'eau.

(*) REMARQUE : le gaz d'éthylène est un gaz produit par les fruits et les légumes, qui accélère leur mûrissement. Par exemple, les épinards et les brocolis jaunissent facilement dans les endroits où le gaz d'éthylène est abondant.

Enlever le couvercle des bacs à Légumes (Dans certains modèles)

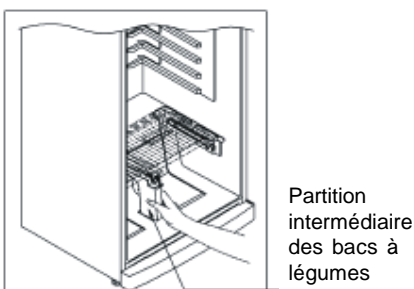
Première étape: *Enlever les bacs à légumes*

- C'est facile de retirer les bacs à légumes car les bacs sont équipés avec des roulettes.
- Retirez le bac le plus loin possible, soulevez le devant et retirez entièrement.



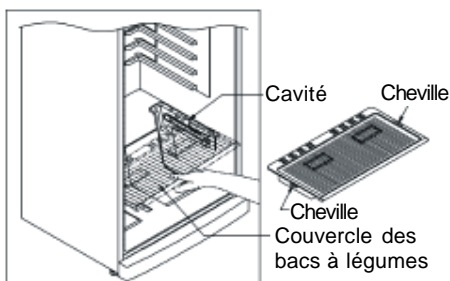
Deuxième étape: *Enlever la partition intermédiaire des bacs à légumes entre les bacs.*

- Poussez la partition vers la gauche en laissant le dessous en place.
- Retirez la partition des bacs.



Troisième étape: *Enlever le couvercle des bacs à légumes*

- Retirez le couvercle des bacs à légumes jusqu'à ce que les chevilles du couvercle entrent dans les cavités (sur le côté droit et gauche) du compartiment.
- Quand les chevilles arrivent dans les cavités, poussez vers le haut et retirez le couvercle des bacs à légumes.



REMARQUE : *Pour replacer le couvercle du bac à légumes, procédez à l'opération inverse.*

Toutes les descriptions écrites et visuelles contenues dans les accessoires peuvent varier en fonction du modèle de l'appareil.

SECTION 3. RANGEMENT DES ALIMENTS

Compartiment réfrigérateur

- Régler le compartiment réfrigérateur au niveau de la barre graphique 5 sera suffisant pour les conditions normales.
- Pour réduire l'humidité et l'accumulation consécutive de grive, ne jamais placer des liquides dans des récipients non fermés à l'intérieur du réfrigérateur.
- Ne jamais placer des aliments chauds dans le réfrigérateur. Laissez-les refroidir à la température ambiante et placez-les dans le réfrigérateur de manière à permettre une circulation d'air convenable.
- Placez-y la viande et le poisson nettoyé (emballé dans des paquets ou dans des feuilles de plastique) qui seront consommés dans les deux jours.
- Les fruits et les légumes peuvent être placés directement dans le bac à légumes, sans être emballés.

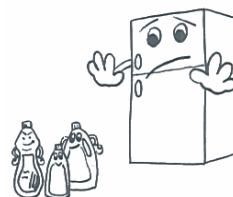
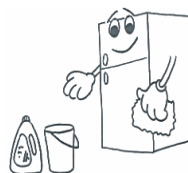
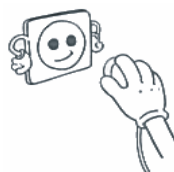
Compartiment congélateur

- Régler le compartiment congélateur au niveau de la barre graphique 5 sera suffisant pour les conditions normales.
- Le congélateur est utilisé pour la conservation à long terme des aliments surgelés ou congelés, et pour fabriquer des glaçons.
- Ne placez pas des aliments frais et chauds sur les étagères de la porte du congélateur afin de les congeler. Ne l'utilisez que pour la conservation des aliments congelés.
- Ne pas placer d'aliments frais ou chauds près des aliments congelés. Ils pourraient les décongeler.
- Utilisez l'étagère de congélation rapide pour congeler les aliments préparés à la maison (et les aliments à congeler) plus rapidement en raison de la plus grande capacité de la salle de congélation.
- Lorsque vous congelez des aliments frais (viande, poisson et préparations), divisez-les en portions utilisables en une fois.
- Lorsque vous congelez les aliments frais, la quantité maximale d'aliment frais (en kg) qui peut être congelée en 24 heures est indiquée sur l'étiquette de l'appareil.
- Pour que la performance optimale de l'appareil atteigne la capacité de congélation maximale, tournez le bouton du thermostat du congélateur à la position maximale 24 heures avant l'introduction des aliments frais dans le congélateur.
- Après avoir introduit l'aliment frais dans le congélateur, 24 heures à la position max. est généralement suffisant ; vous n'avez pas besoin de régler le bouton du thermostat du congélateur à la position max.
- Attention ; afin d'économiser de l'énergie, lorsque vous congelez de petites quantités d'aliments, vous n'avez pas besoin de régler le bouton du thermostat du congélateur à la position max.
- **Pour stocker les aliments congelés** ; suivez toujours les instructions indiquées sur les emballages des aliments congelés et si aucune information n'est fournie, ne conservez pas les aliments plus de 3 mois après la date d'achat.

- **Lorsque vous achetez des aliments surgelés**, vérifiez qu'ils ont été congelés à des températures adéquates et que l'emballage est intact.
- Les aliments congelés doivent être transportés dans des emballages appropriés pour maintenir la qualité de la nourriture et doivent être replacés au congélateur le plus tôt possible.
- Si l'emballage d'un aliment congelé semble être humide et anormalement gonflé, il est probable qu'il a été stocké auparavant à une température non adéquate et que le contenu en a été altéré.
- **La durée de conservation des aliments congelés** dépend de la température ambiante, du réglage du thermostat, de la fréquence d'ouverture de la porte, du type d'aliment et de la durée de transport du magasin jusqu'à la maison. Respecter toujours les instructions d'utilisation figurant sur le conditionnement et ne dépassez jamais la durée de stockage indiquée.

SECTION 4. NETTOYAGE ET ENTRETIEN

- Débranchez l'appareil avant de le nettoyer.
- Ne versez pas d'eau dans l'appareil pour le nettoyer.
- Les compartiments réfrigérateur et congélateur doivent être nettoyés régulièrement à l'aide d'une solution de bicarbonate de soude et d'eau tiède.
- Nettoyez les accessoires séparément avec de l'eau savonneuse. Ne les lavez pas au lave-vaisselle.
- N'utilisez pas de produits abrasifs ni de détergents. Après lavage, rincez à l'eau claire et séchez avec soin. Vous pouvez alors rebrancher l'appareil (vos mains doivent être sèches).



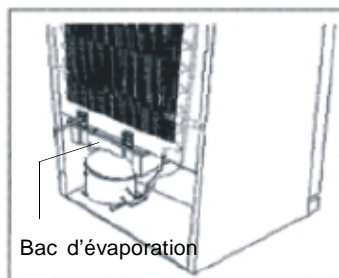
- Le condensateur doit être nettoyé à l'aide d'un balai au moins une fois par an, afin d'améliorer les performances de l'appareil et de réaliser des économies d'énergie.



Veillez à ce que l'eau n'entre pas en contact avec les connexions électriques de la commande de température ou l'éclairage intérieur. Inspectez le joint de porte de temps en temps.

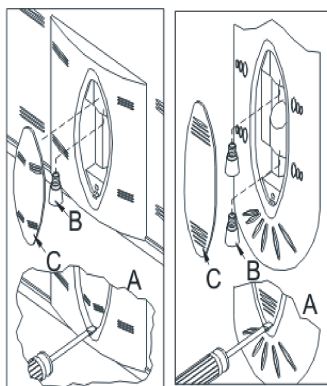
Dégivrage

- Le dégivrage s'effectue automatiquement lorsque l'appareil est en fonctionnement. L'eau de dégivrage est recueillie dans le bac d'évaporation et s'évapore automatiquement.



Remplacement de l'ampoule de l'éclairage du réfrigérateur et du congélateur

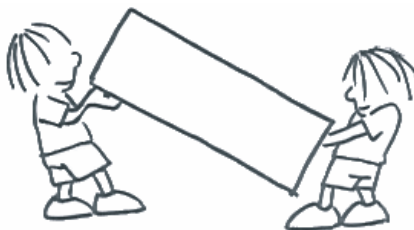
- Débranchez l'appareil du réseau d'alimentation,
- Enlevez le couvercle de l'éclairage du réfrigérateur avec un petit tournevis, et retirez ce couvercle. (A)
- Echangez l'ampoule présente avec une nouvelle de ne pas plus que 15 W. (B)
- Remettez le couvercle de l'éclairage et après avoir attendu pendant 5 minutes, rebranchez l'appareil. (C)



SECTION 5. TRANSPORT ET DEPLACEMENT

Transport et déplacement de l'appareil

- Vous pouvez conserver le carton et le polystyrène d'emballage.
- Si vous devez transporter l'appareil, attachez-le avec un tissu large ou une corde solide. Les consignes écrites sur le carton ondulé doivent être appliquées lors du transport.
- Avant de transporter ou de déplacer l'appareil, tous les accessoires (clayettes, bac à légumes, etc.) doivent être enlevés ou fixés avec de l'adhésif pour éviter qu'ils ne bougent.



(Dans certains modèles)

Changement du sens direction de l'ouverture de la porte

Si l'on veut changer la direction de l'ouverture du couvercle, consulter le service agréé.

SECTION 6. AVANT D'APPELER LE SERVICE APRES-VENTE

Lire les avertissements

Lorsque la température des compartiments réfrigérateur et congélateur atteint des niveaux inappropriés ou en cas de problème survenu dans l'appareil, votre réfrigérateur vous le signale aussitôt. Les codes d'avertissement figurent sur les indicateurs du congélateur et du réfrigérateur.

CODE D'ERREUR	SIGNIFICATION	CAUSE	DISPOSITIONS À PRENDRE
SR	Panne	lorsqu'une ou plusieurs parties du réfrigérateur sont défaillantes ou sont confrontés à un problème sur le système de refroidissement.	Contactez le service technique agréé le plus proche dès que possible.
LV	Basse tension	Le réfrigérateur bascule en mode de veille quand la basse tension est inférieure à 170 Volts	This feature prevents damage to the compressor due to low voltage. Fridge will start operating automatically when the supply voltage reaches the desired level.

Si l'appareil ne fonctionne pas bien, on peut quelques fois y remédier très simplement. Regardez d'abord les points suivants avant de contacter un technicien, de manière à économiser du temps et de l'argent.

Avertissements

L'appareil vous préviendra avec un signal sur le tableau électronique lorsqu'il y a un problème avec le réglage des températures dans les compartiments.

Votre réfrigérateur ne fonctionne pas

Vérifiez :

- qu'il est branché,
- que l'interrupteur général de votre habitation n'est pas déconnecté,
- que la prise est adaptée. Pour ce faire, branchez un autre appareil sur la même prise.

Votre réfrigérateur ne fonctionne pas de façon optimale

Vérifiez :

- que vous ne l'avez pas surchargé,
- que les portes sont bien fermées,
- Aucun aliment n'est en contact avec l'armoire arrière, ce qui peut entraîner un débit d'air insuffisant,
- que le condensateur n'est pas couvert de poussière,
- que l'espace laissé derrière et sur les côtés de l'appareil est suffisant.

Votre appareil est bruyant :

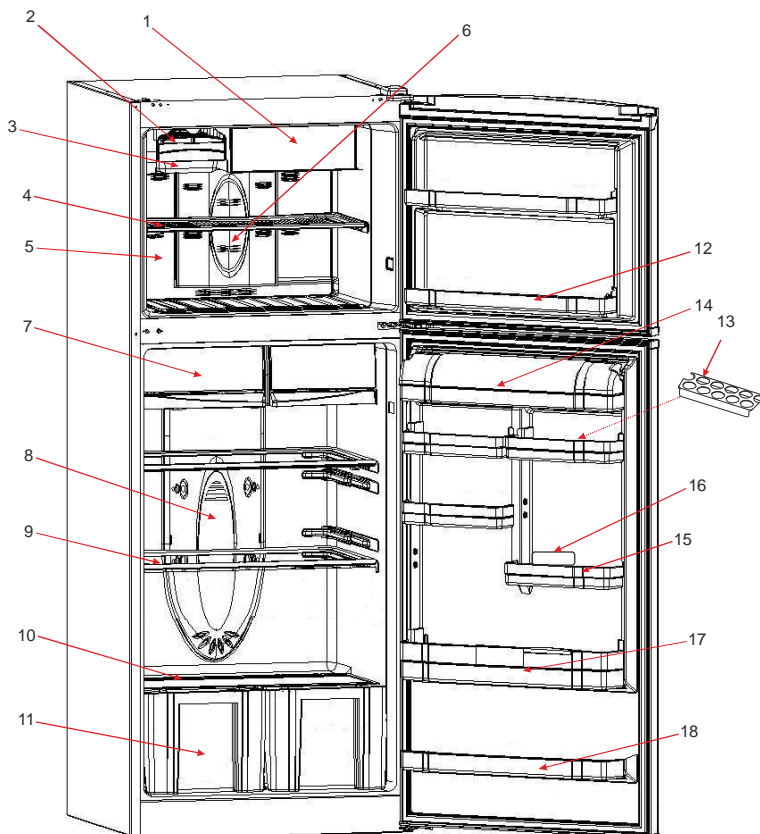
La gaz de refroidissement qui circule dans le circuit de réfrigération peut parfois émettre un petit bruit même lorsque le compresseur ne fonctionne pas. Ne vous inquiétez pas, cela est tout à fait normal. Si vous entendez un bruit différent, vérifiez :

- que l'appareil est bien droit,
- que rien ne touche l'arrière,
- que le contenu de l'appareil ne vibre pas.

Recommandations

- Si vous n'utilisez pas l'appareil pendant une longue période (par exemple pendant les vacances d'été) débranchez-le, nettoyez-le et laissez la porte ouverte pour éviter la formation de moisissures et de mauvaises odeurs.
- Pour arrêter complètement l'appareil, débranchez-le de la prise murale (pour le nettoyer ou lorsque vous laissez les portes ouvertes).

SECTION 7. ELEMENTS ET COMPARTIMENTS DE L'APPAREIL



- | | |
|--|---|
| 1) COMP. DE CONGELATION RAPIDE | 9) CLAYETTES DU REFRIGERATEUR |
| 2) PLATEAU A GLAÇONS | 10) COUVERCLE DES BACS A LEGUMES |
| 3) BAC A GLAÇONS | 11) BAC A LEGUMES |
| 4) CLAYETTE DU CONGELATEUR | 12) CASIERS DE LA CONTRE-PORTE DU CONGELATEUR |
| 5) COMPARTIMENT CONGELATEUR | 13) PLATEAU A OEUFS |
| 6) BOITE/COUVERCLE DE L'ECLAIRAGE DU CONGELATEUR | 14) CASIER SUPERIEURE |
| 7) COMPARTIMENTS EXTRA FROIDS | 15) CASIER A OEUFS |
| 8) BOITE/COUVERCLE DE L'ECLAIRAGE DU REFRIGERATEUR | 16) BAC AROMATIQUE |
| | 17) CASIER A BOUTEILLES |
| | 18) CASIER DE DESSOUS |

Cette présentation ne sert que de renseignement sur les parties de l'appareil, Celles-ci pourraient varier en fonction du modèle de l'appareil.