

essentiel 

---

## Baladeur Vidéo

MY WATCH



---

## Notice d'utilisation

Pour vous aider à bien vivre votre achat

---

Vous venez d'acquérir un produit de la marque Essentiel b et nous vous en remercions. Nous apportons un soin tout particulier à la **FIABILITÉ**, à la **FACILITÉ D'USAGE** et au **DESIGN** de nos produits.  
Nous espérons que ce baladeur vidéo vous donnera entière satisfaction.

---

## **sommaire**

|  |           |
|--|-----------|
| <b>votre produit</b>                               | <b>6</b>  |
| Contenu de la boîte                                | 6         |
| Description de l'appareil                          | 6         |
| Configuration minimale                             | 7         |
| Caractéristiques techniques                        | 7         |
| <b>consignes d'utilisation</b>                     | <b>8</b>  |
| Recyclage de la batterie                           | 9         |
| Recommandation                                     | 9         |
| <b>mise en route</b>                               | <b>10</b> |
| Connexion à un ordinateur et transfert de fichiers | 10        |
| Retirer le périphérique en toute sécurité          | 10        |
| Chargement de la batterie                          | 11        |
| <b>utilisation</b>                                 | <b>12</b> |
| Allumer le baladeur                                | 12        |
| Éteindre le baladeur                               | 12        |
| Verrouiller/déverrouiller le baladeur              | 12        |
| <b>menus</b>                                       | <b>12</b> |
| <b>Menu MUSIQUE</b>                                | <b>13</b> |
| LECTURE DE FICHIERS                                | 13        |
| PARAMÈTRES DE LECTURE                              | 14        |
| <b>Menu VIDEO</b>                                  | <b>15</b> |
| SÉLECTION D'UN FICHIER                             | 15        |
| LECTURE D'UN FICHIER                               | 15        |
| <b>Menu IMAGES</b>                                 | <b>16</b> |
| <b>Menu ENREGISTREMENT (dictaphone)</b>            | <b>16</b> |
| MODE D'ENREGISTREMENT                              | 17        |
| <b>Menu LIVRES</b>                                 | <b>17</b> |
| LIRE UN FICHIER TEXTE                              | 17        |
| ENREGISTRER/SUPPRIMER UN SIGNET                    | 17        |
| <b>Menu RADIO</b>                                  | <b>18</b> |
| RECHERCHE MANUELLE DES STATIONS                    | 18        |
| RECHERCHE AUTOMATIQUE DES STATIONS                 | 18        |
| SUPPRIMER UNE STATION DE RADIO MÉMORISÉE           | 19        |

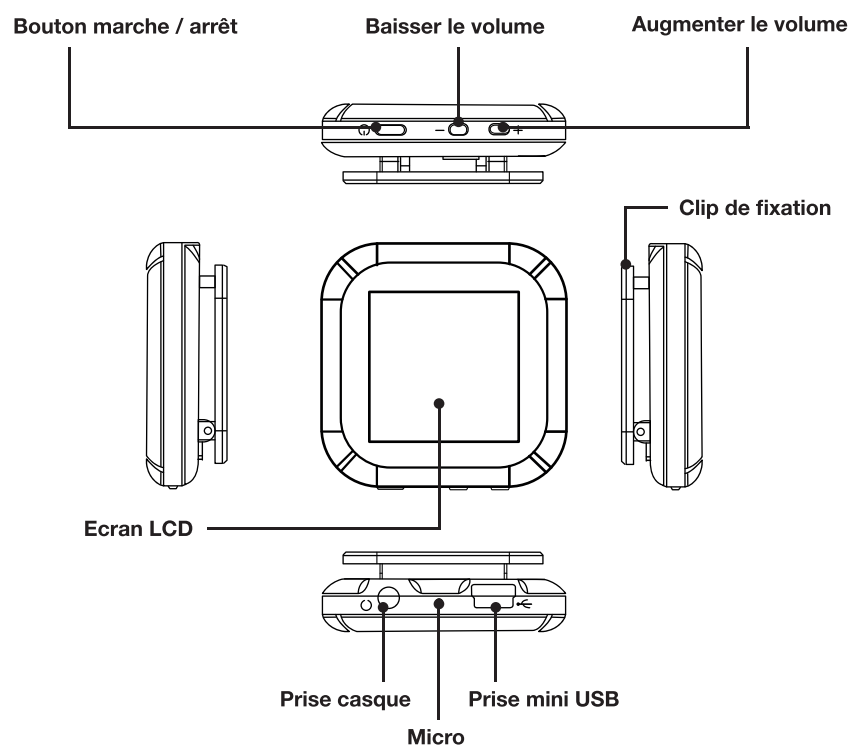
|  |           |
|--|-----------|
| <b>Timer</b>   | <b>19</b> |
| <b>Podomètre</b>   | <b>19</b> |
| <b>Menu EXPLORATEUR</b>                                    | <b>19</b> |
| <b>Menu RÉGLAGES</b>                                       | <b>20</b> |
| CONFIGURER LA LANGUE                                       | 20        |
| CONFIGURER LE MODE D'EXTINCTION DU BALADEUR                | 20        |
| INFORMATION MÉMOIRE  | 20        |
| VERSION DU FIRMWARE  | 20        |
| RÉGLER L'HEURE   | 20        |
| <b>transférer des fichiers sur le baladeur</b>             | <b>21</b> |
| <b>Transférer des fichiers audio, image et texte</b>       | <b>21</b> |
| <b>Transférer des fichiers vidéo</b>                       | <b>21</b> |
| INSTALLATION DE LA SUITE LOGICIELLE MEDIA PLAYER UTILITIES | 21        |
| UTILISATION DU LOGICIEL MEDIA PLAYER UTILITIES             | 23        |
| <b>guide de dépannage</b>                                  | <b>26</b> |

## votre produit

### Contenu de la boîte

- 1 baladeur vidéo
- 1 paire d'écouteurs stéréo
- 1 câble USB / mini USB
- 1 guide rapide d'utilisation
- 1 CD contenant la notice d'utilisation et le logiciel de conversion vidéo Media Player Utilities

### Description de l'appareil



### Configuration minimale

- Ordinateur avec un port USB libre
- Systèmes d'exploitation compatibles :
  - Windows® 98/SE, Windows® 2000, Windows® XP, Windows Vista®, Windows 7®, Windows 8®
  - Mac OS® 9.2 et versions suivantes
  - Linux® 2.4x et versions suivantes

\* Ce produit Essentiel b est compatible avec les marques citées (marques appartenant à des tiers et n'ayant aucun lien avec Sourcing & Creation).

### Caractéristiques techniques

|                          |  |
|--------------------------|--|
| Type de batterie         | Batterie lithium-polymère 3,7 V rechargeable   |
| Autonomie de la batterie | 7h en audio, 2h30 en vidéo   |
| Temps de charge          | 4 heures   |
| Ecran                    | 1,8 pouces (4,6 cm)  |
| Mémoire interne          | 4 Go   |
| Résolution image maximum | 128 x 128 pixels   |
| Format audio supporté    | MP3, WMA   |
| Format dictaphone        | WAV (ADPCM)  |
| Formats photo supportés  | JPG, BMP   |
| Format vidéo supporté    | AMV (après conversion à l'aide du logiciel fourni)   |
| Format texte supporté    | TXT  |
| Fréquences FM            | 87.5 - 108 MHz   |
| Connectique              | <ul style="list-style-type: none"><li>• 1 connecteur micro USB</li><li>• 1 prise casque jack 3,5mm</li></ul> |
| Dimensions du baladeur   | 44 (L) x 44 (l) x 9,5 (H)  |

## consignes d'utilisation

AVANT D'UTILISER L'APPAREIL POUR LA PREMIÈRE FOIS, VEUILLEZ LIRE ATTENTIVEMENT CES INSTRUCTIONS SE RAPPORTANT À LA SÉCURITÉ ET LES CONSERVER POUR RÉFÉRENCE ULTÉRIEURE.

**ATTENTION : POUR RÉDUIRE LES RISQUES D'INCENDIE OU DE CHOC ÉLECTRIQUE, N'OUVREZ PAS LE BOÎTIER OU LE PANNEAU ARRIÈRE.**

- N'utilisez pas cet appareil à d'autres fins que celles décrites dans ce document.
- Le baladeur ne doit pas être immergé dans l'eau, ni être éclaboussé ou être placé près de récipients remplis de liquide, comme des vases par exemple. Après utilisation, conservez le baladeur dans un endroit sec.
- Ne tentez jamais de démonter ou de remonter vous-même le lecteur. Confiez les réparations exclusivement à un technicien qualifié.
- Cet appareil contient une batterie lithium polymère interne susceptible d'exploser ou de libérer des produits chimiques dangereux. Pour réduire le risque d'incendie ou de brûlure, ne jamais démonter, écraser, percer la batterie. Ne pas la jeter dans un feu ou dans de l'eau. Ne pas recharger la batterie plus longtemps que spécifié. Trop recharger la batterie réduira sa durée d'utilisation.
- Assurez-vous que la connexion USB est effectuée correctement afin d'éviter d'endommager l'appareil ou l'ordinateur. Évitez de plier excessivement ou d'appuyer trop fort sur les câbles de connexion.
- N'exercez pas de pression excessive sur l'appareil et ne le soumettez pas à des chocs violents.
- Placez le lecteur à l'abri de la lumière directe du soleil, d'une source de chaleur excessive,

du feu ou d'un froid extrême. Une exposition à des températures élevées risque d'endommager le corps, les circuits internes ou l'écran de l'appareil.

- Évitez de visualiser l'écran dans des environnements très sombres de façon prolongée ; vous risqueriez de fatiguer vos yeux de façon excessive.
- Pour empêcher ce type de trouble visuel, il convient d'utiliser l'appareil dans des lieux suffisamment éclairés.
- Ne pas laisser d'enfant en bas âge jouer avec ce lecteur.
- Afin de protéger votre santé et facultés auditives, n'écoutez pas de musique à un volume élevé pendant de longues périodes. Il est recommandé d'interrompre l'utilisation de votre baladeur régulièrement et/ou de maintenir le volume de sortie à un niveau adapté.
- N'utilisez que les accessoires fournis et recommandés par votre revendeur. Votre baladeur vidéo est accompagné d'écouteurs. Si vous choisissez d'utiliser d'autres écouteurs, assurez-vous que leurs caractéristiques techniques soient les mêmes.
- Ne réglez pas le volume à un niveau tel que vous ne puissiez plus entendre ce qui se passe autour de vous.
- Pour éviter tout risque d'accident, n'utilisez jamais cet appareil en conduisant ou à vélo.
- Nettoyez uniquement l'appareil à l'aide d'un chiffon doux et sec et évitez l'usage d'aérosols.

## Recyclage de la batterie



Li-polymère

Ne jetez pas les batteries avec les ordures ménagères. Afin de préserver l'environnement, débarrassez-vous des batteries conformément aux réglementations en vigueur.

## Recommandation

Il est recommandé d'utiliser uniquement les écouteurs fournis avec votre baladeur vidéo ou des écouteurs présentant les mêmes caractéristiques :

- Plage de fréquences : 20 Hz - 20 KHz
- Sensibilité : 113 dB
- Impédance : 32 Ohms
- Prise : Jack stéréo 3,5 mm

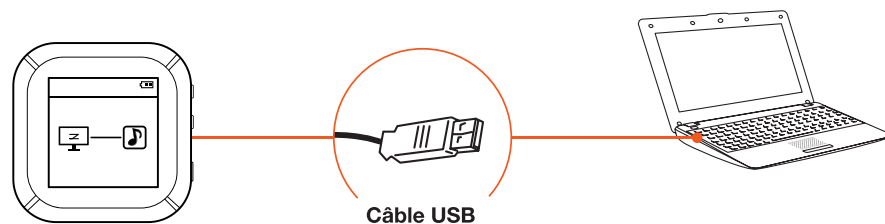


Afin d'éviter les dommages auditifs éventuels, ne pas écouter à un niveau sonore élevé pendant une longue durée.

Ce produit est conforme à l'arrêté du 8 Novembre 2005 portant application de l'article L.5232-1 du code de la santé publique.

## mise en route

### Connexion à un ordinateur et transfert de fichiers



Ce baladeur est « Plug & Play », c'est-à-dire que votre baladeur vidéo est automatiquement reconnu par votre ordinateur si celui-ci possède un système d'exploitation Windows® 2000, Windows XP, Windows Vista, Windows 7, Windows 8, Mac OS 9.2 et versions suivantes, et Linux 2.4x et versions suivantes.

1. Branchez le câble USB sur un port USB libre de votre ordinateur, puis branchez la fiche mini-USB à la prise mini-USB de votre baladeur vidéo.
2. Quand l'icône apparaît dans la barre de tâches en bas à droite de votre écran, double-cliquez sur « Poste de travail ». Votre baladeur vidéo apparaît comme un disque amovible. Utilisez votre baladeur comme un disque local ordinaire. Vous pouvez alors copier les fichiers multimédia (musique, image ou texte) à partir ou vers celui-ci.


Pour le transfert de fichiers vidéo, veuillez-vous référer à la section « Transférer un fichier vidéo ».



Vous pouvez également recharger votre baladeur vidéo via un adaptateur secteur USB (non fourni).

### Retirer le périphérique en toute sécurité

Sous Windows 2000, Windows Vista, Windows 7 et Windows 8 :

1. Une fois le transfert de fichiers terminé, cliquez sur l'icône  qui se trouve dans la barre de tâches en bas à droite de votre écran.
2. Pour débrancher le baladeur vidéo de l'ordinateur, cliquez sur le message suivant lorsqu'il apparaît :

Retirer Périphérique de stockage de masse USB en toute sécurité

3. Lorsque la fenêtre « Retirer votre périphérique en toute sécurité » s'affiche, débranchez le câble USB de l'ordinateur et de votre baladeur vidéo.

Assurez-vous que le transfert de données est bien effectué avant de débrancher le baladeur vidéo.

### Chargement de la batterie

Votre appareil est équipé d'une batterie rechargeable Lithium-polymère intégrée. Celle-ci se recharge via une connexion USB.

Avant d'utiliser votre appareil pour la première fois, il est nécessaire de recharger complètement la batterie :

Branchez l'extrémité du câble USB (fourni) à un port USB libre de votre ordinateur, puis branchez l'autre extrémité mini-USB à la prise mini-USB de votre baladeur vidéo.

La batterie intégrée de votre lecteur commence à se recharger.

**8 heures sont nécessaires pour effectuer un chargement complet de la batterie lors des quatre premiers cycles de charge.**

Pour les cycles suivants, 4 heures sont nécessaires pour recharger complètement la batterie.

La nouvelle batterie au lithium ne peut atteindre un niveau de performance optimal qu'après 2 ou 3 cycles complets de recharge et de décharge.



- Avant rechargement, éteignez le baladeur, pour éviter tout dysfonctionnement.
- Si vous voulez utiliser votre baladeur en cours de chargement alors qu'il est connecté à votre ordinateur, désactivez d'abord la fonction disque USB.

Rechargez votre baladeur lorsque le message « Batterie faible » s'affiche à l'écran.

**La longévité d'une batterie dépend du volume, du type de fichiers lus, et des opérations.** L'icône de la batterie sur l'écran vous permet de visualiser le niveau de chargement/déchargement de la batterie.

Pendant le chargement, l'icône de la pile s'affiche à l'écran comme illustré ci-dessous :



Déchargée    Presque déchargée    En partie utilisée    Pleine



Pour une performance maximale, les batteries lithium-polymère doivent être utilisées régulièrement. Si vous n'utilisez pas le périphérique régulièrement, rechargez la batterie au moins une fois par mois.

## utilisation

### Allumer le baladeur

Allumez le baladeur en appuyant sur le bouton marche/arrêt situé sur la tranche supérieure du lecteur pendant 5 secondes, puis relâchez le bouton. Une horloge s'affiche ; appuyez sur l'écran pour accéder aux menus.

### Éteindre le baladeur

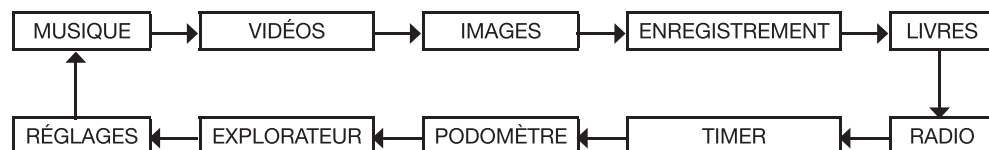
Éteignez le baladeur en appuyant sur le bouton situé sur la tranche supérieure du lecteur pendant 5 secondes, puis relâchez le bouton. L'écran s'éteint.

### Verrouiller/déverrouiller le baladeur

Le baladeur se met en veille et se verrouille automatiquement au bout de cinquante secondes d'inactivité. Appuyez brièvement sur le bouton marche/arrêt pour déverrouiller le lecteur.

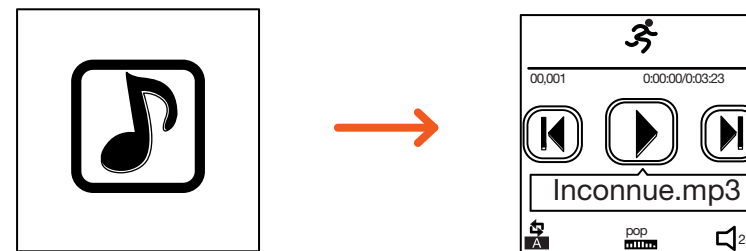
## menus

Le menu principal propose les menus suivants :



Faites glisser votre doigt sur l'écran pour sélectionner un menu, puis appuyez sur le bas de l'écran pour y accéder. L'écran affiche de nouveau l'horloge après 5 secondes d'inactivité.

## Menu MUSIQUE



Dans le menu principal, sélectionnez le menu MUSIQUE, puis appuyez sur l'écran pour y accéder.

Pour retourner au menu principal ou pour sortir d'un sous-menu, appuyez sur la touche marche/arrêt.

## LECTURE DE FICHIERS

|                            |  |
|----------------------------|--|
| <b>Lecture</b>             | Appuyez sur la touche ► pour démarrer la lecture.  |
| <b>Pause</b>               | Appuyez sur    pour mettre la lecture en pause   |
| <b>Augmenter le volume</b> | Appuyez sur la touche + ou faites glisser votre doigt du bas vers le haut sur l'écran pour augmenter le volume |
| <b>Baisser le volume</b>   | Appuyez sur la touche - ou faites glisser votre doigt du haut vers le bas sur l'écran pour baisser le volume   |
| <b>Piste suivante</b>      | Appuyez brièvement sur la touche ► pour passer à la piste suivante.  |
| <b>Piste précédente</b>    | Appuyez brièvement sur la touche ◀ pour passer à la piste précédente   |
| <b>Avance rapide</b>       | Maintenez la touche ► enfoncée pour effectuer une avance rapide de la lecture                                  |
| <b>Retour rapide</b>       | Maintenez la touche ◀ enfoncée pour effectuer un retour rapide de la lecture                                   |

## PARAMÈTRES DE LECTURE

### . MODE DE RÉPÉTITION

Cette option vous permet de définir les paramètres de répétition. Appuyez sur l'icône en bas à gauche de l'écran.


Choisissez le mode de répétition souhaité :

| Mode de répétition | Description   |
|--------------------|---|
| Normal             | Toutes les pistes sont lues une fois et la lecture s'arrête (mode par défaut) |
| Répéter 1          | La piste en cours est lue de façon répétée                                    |
| Répertoire         | Toutes les pistes d'un répertoire sont lues une fois puis la lecture s'arrête |
| Répéter répertoire | Toutes les pistes d'un répertoire sont lues de façon répétée                  |
| Répéter tout       | Toutes les pistes sont lues de façon répétée                                  |
| Aléatoire          | Les pistes sont lues dans le désordre   |
| Intro              | Les 10 premières secondes de chaque piste sont lues                           |

Pour les options "Répertoire" et "Répéter répertoire", le baladeur reconnaît d'abord les pistes dans les dossiers à la racine, et les lit par défaut une fois ou en boucle. Si vous voulez lire les pistes des autres sous-dossiers, vous devez les ouvrir dans le navigateur puis sélectionner les pistes des autres sous-dossiers pour les lire. Le baladeur lira toutes les pistes de ce répertoire.

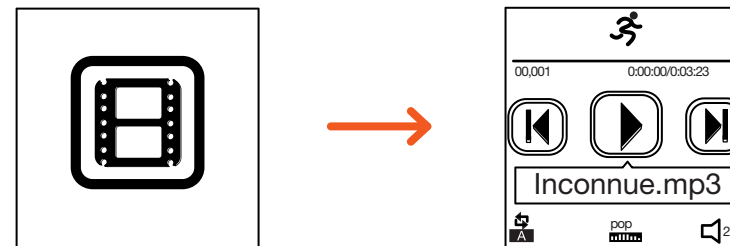
### . EQUALISEUR

Cette option vous permet de choisir le mode de lecture. Appuyez sur l'icône en bas au milieu de l'écran et choisissez le mode lecture souhaité : "Normal", "Rock", "Pop", "Classique", "Soft", "Jazz" ou "DBB".

 Lorsque vous quittez le mode MUSIQUE, la lecture s'arrête.

## Menu VIDEO

### SÉLECTION D'UN FICHER



1. Dans le menu principal, sélectionnez le menu VIDEO puis appuyez sur la touche MENU ou sur l'écran pour y accéder.
2. Pour sélectionner une vidéo, faites glisser votre doigt sur l'écran de la gauche vers la droite pour afficher les sous-menus.
3. Sélectionnez le répertoire dans lequel sont stockées les vidéos à l'aide des touches + et -, puis appuyez pour confirmer.

### LECTURE D'UN FICHER

|                            |  |
|----------------------------|--|
| <b>Lecture</b>             | Appuyez sur la touche ► pour démarrer la lecture.  |
| <b>Pause</b>               | Appuyez sur    pour mettre la lecture en pause   |
| <b>Augmenter le volume</b> | Appuyez sur la touche + ou faites glisser votre doigt du bas vers le haut sur l'écran pour augmenter le volume |
| <b>Baisser le volume</b>   | Appuyez sur la touche - ou faites glisser votre doigt du haut vers le bas sur l'écran pour baisser le volume   |
| <b>Vidéo suivante</b>      | Appuyez brièvement sur la touche ► pour passer à la piste suivante.  |
| <b>Vidéo précédente</b>    | Appuyez brièvement sur la touche ◀ pour passer à la piste précédente   |
| <b>Avance rapide</b>       | Maintenez la touche ► enfoncée pour effectuer une avance rapide de la lecture                                  |
| <b>Retour rapide</b>       | Maintenez la touche ◀ enfoncée pour effectuer un retour rapide de la lecture                                   |



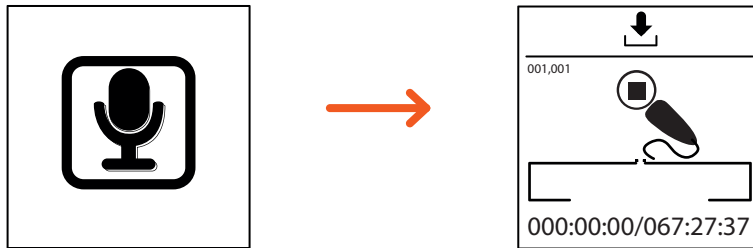


Pour le transfert de fichiers vidéo, veuillez vous référer à la section "Transférer un fichier vidéo".

## Menu IMAGES

1. Dans le menu principal, sélectionnez le menu IMAGES puis appuyez sur l'écran pour y accéder.  
La liste des images s'affiche.
2. Sélectionnez l'image de votre choix à l'aide des touches + et -, puis appuyez pour valider votre choix.  
La photo s'affiche.
3. Déplacez votre doigt de la gauche vers la droite ou de la droite vers la gauche pour afficher l'image suivante ou précédente.

## Menu ENREGISTREMENT (dictaphone)



1. Dans le menu principal, sélectionnez le menu ENREGISTREMENT, puis appuyez sur l'écran pour y accéder.
2. Appuyez sur l'écran pour commencer l'enregistrement en vous assurant de ne pas obstruer le micro situé entre les prises casque et micro-USB, puis appuyez de nouveau sur l'écran pour arrêter l'enregistrement.
3. Appuyez brièvement sur la touche MENU pour sauvegarder l'enregistrement.



- Lorsque vous enregistrez, déconnectez les écouteurs pour obtenir une meilleure qualité.
- Vous pouvez retrouver les fichiers que vous avez enregistrés dans le sous-répertoire VOICE du répertoire RECORD situé de la mémoire.
- Si le message "Mémoire pleine" s'affiche, il indique que vous ne disposez pas d'un espace suffisant pour l'enregistrement d'un nouveau fichier. Vous devez alors effacer des fichiers pour libérer de l'espace disque.

## MODE D'ENREGISTREMENT

Avant de commencer l'enregistrement, vous pouvez sélectionner le mode d'enregistrement :

1. Dans le menu ENREGISTREMENT, faites glisser votre doigt de la gauche vers la droite sur l'écran pour afficher le sous-menu "Qualité enregistrement".
2. Appuyez sur le mode d'enregistrement souhaité (32K, 64K ou 128 K kbps).

## Menu LIVRES

Cette option vous permet de lire des fichiers texte (.txt) téléchargés sur votre baladeur.

## LIRE UN FICHIER TEXTE

1. Dans le menu principal, sélectionnez le menu LIVRES, puis appuyez sur la touche MENU ou sur l'écran pour y accéder.
2. La liste des fichiers texte s'affiche.
3. Choisissez le fichier à l'aide des touches + et -, puis appuyez sur le fichier sélectionné pour confirmer.
4. Pour lire un fichier texte, faites glisser votre doigt sur l'écran du bas vers le haut ou utilisez les touches + et -.

## ENREGISTRER/SUPPRIMER UN SIGNET

1. En cours de lecture, faites glisser votre doigt sur l'écran de la gauche vers la droite pour afficher le sous-menu "Signets".
2. Sélectionnez "Liste des signets", "Ajouter un signet" ou "Supprimer un signet" à l'aide des touches + et -.

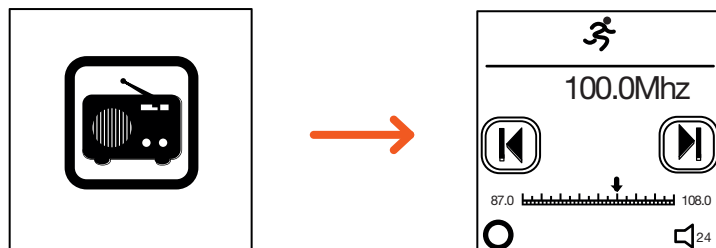


Si le message "Signets pleins" s'affiche, il indique que vous avez atteint le nombre maximal de signets enregistrables. Vous devez alors supprimer des signets pour en enregistrer de nouveaux.

## Menu RADIO



En mode FM, les écouteurs stéréo servent d'antenne. Assurez-vous que les écouteurs soient correctement branchés au baladeur avant d'utiliser le mode radio.



Cette option vous permet d'écouter une station de radio FM. Dans le menu principal, sélectionnez le menu RADIO, puis appuyez sur l'écran pour y accéder.

Pour accéder au sous-menu de la radio :

1. Faites glisser votre doigt de la gauche vers la droite sur l'écran.
2. Appuyez sur l'une des options suivantes : "Sauvegarder la station", "Enregistrer la radio", "Effacer la station", "Supprimer tout", "Recherche automatique".

### RECHERCHE MANUELLE DES STATIONS

1. Appuyez sur ou pour rechercher une station de radio.
2. Faites glisser votre doigt sur l'écran de la gauche vers la droite pour accéder au sous-menu de la radio
3. Appuyez sur "Sauvegarder la station" si vous souhaitez la mémoriser.
4. En mode lecture radio, appuyez sur l'écran pour afficher la liste des stations mémorisées.

### RECHERCHE AUTOMATIQUE DES STATIONS



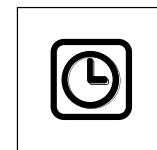
La recherche automatique des stations efface automatiquement les stations radio mémorisées précédemment !

1. Faites glisser votre doigt sur l'écran de la gauche vers la droite pour accéder au sous-menu de la radio.
2. Appuyez sur "Recherche automatique" pour lancer la recherche automatique des stations.
3. Les stations sont mémorisées automatiquement.
4. En mode lecture radio, appuyez sur l'icône en bas au milieu de l'écran pour naviguer parmi les stations mémorisées.

## SUPPRIMER UNE STATION DE RADIO MÉMORISÉE

1. Faites glisser votre doigt sur l'écran de la gauche vers la droite pour accéder au sous-menu de la radio.
2. Appuyez sur "Effacer la station" puis appuyez sur la station que vous souhaitez supprimer.

## Timer



Cette option vous permet d'afficher l'horloge, faisant de votre baladeur une montre. Dans le menu principal, sélectionnez le menu TIMER, puis appuyez sur l'écran pour y accéder.

## Podomètre

Cette option vous permet de calculer la distance que vous parcourez. Dans le menu principal, sélectionnez le menu PODOMÈTRE, puis appuyez sur l'écran pour y accéder. Appuyez sur "Start" pour lancer la fonction podomètre et sur "Stop" pour l'arrêter.



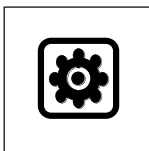
Si vous désirez écouter de la musique pendant que la fonction podomètre est activée, vous devez d'abord aller dans le menu MUSIQUE. Une fois la musique lancée, appuyez sur l'icône du podomètre, en haut au milieu de l'écran.

## Menu EXPLORATEUR

Cette option vous permet de naviguer dans les répertoires et les fichiers stockés dans la mémoire de votre baladeur.

1. Dans le menu principal, sélectionnez le menu EXPLORATEUR, puis appuyez sur l'écran pour y accéder.
2. Naviguez dans les sous-répertoires à l'aide des touches + et -, puis appuyez sur le sous-répertoire souhaité pour confirmer.
3. Appuyez sur le fichier souhaité pour lancer la lecture.

## Menu RÉGLAGES



Le menu RÉGLAGES vous permet de configurer l'horloge, les paramètres d'affichage, la langue, le mode d'extinction du baladeur, le format de l'heure, de choisir le type d'horloge, de consulter les informations sur la mémoire utilisée et la version du firmware, de formater le baladeur ou bien encore de calibrer l'écran.

Dans le menu principal, sélectionnez le menu RÉGLAGES puis appuyez sur l'écran pour y accéder.

## CONFIGURER LA LANGUE

1. Dans le menu RÉGLAGES, appuyez sur le sous-menu LANGUE.
2. Dans le menu LANGUE, sélectionnez la langue de votre choix puis appuyez sur l'écran pour confirmer.

## CONFIGURER LE MODE D'EXTINCTION DU BALADEUR

1. Dans le menu RÉGLAGES, appuyez sur l'écran sur le sous-menu EXTINCTIONS.
2. Sélectionnez "Sans activité" ou "Avec musique" puis effectuez les réglages souhaités :
  - "Sans activité" : en secondes, le temps que met l'appareil à s'éteindre quand aucune opération n'est en cours
  - "Avec musique" : en minutes, le temps après lequel l'appareil s'arrêtera lorsque le lecteur de musique ou la radio sont en fonction (à 0, cette fonction est désactivée)

## INFORMATION MÉMOIRE

Dans le menu principal, sélectionnez le menu RÉGLAGES puis appuyez sur "Informations mémoire" pour afficher les informations relatives à la mémoire utilisée.

## VERSION DU FIRMWARE

Dans le menu principal, sélectionnez le menu RÉGLAGES puis appuyez sur "Version du firmware" pour afficher les informations relatives au firmware.

## RÉGLER L'HEURE

1. Dans le menu RÉGLAGES, appuyez sur le sous-menu HORLOGE.
2. Appuyez sur le logo Piste suivante, en bas à droite de l'écran, pour sélectionner l'année.
3. Glissez votre doigt de bas en haut pour augmenter la valeur ou de haut en bas pour la réduire.
4. Appuyez sur le logo Piste suivante pour sélectionner les mois, jours, heures, minutes et secondes et répétez l'étape 3 pour chaque valeur.
5. Appuyez sur le logo central, en bas de l'écran, pour valider et quitter.

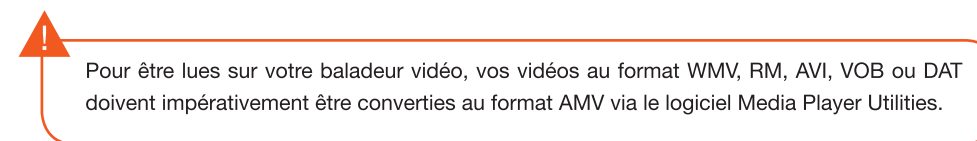
## transférer des fichiers sur le baladeur

1. Allumez votre baladeur.
2. Branchez l'extrémité du câble USB sur un port USB libre de votre ordinateur.
3. Branchez l'autre extrémité sur la prise mini-USB de votre baladeur MP4.

## Transférer des fichiers audio, image et texte

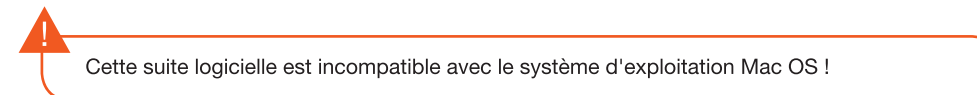
Sur votre ordinateur, double-cliquez sur "Poste de travail". Votre baladeur apparaît comme un disque amovible. Utilisez votre baladeur comme un disque local ordinaire. Vous pouvez alors copier les fichiers multimédia (musique, image ou texte) vers celui-ci.

## Transférer des fichiers vidéo

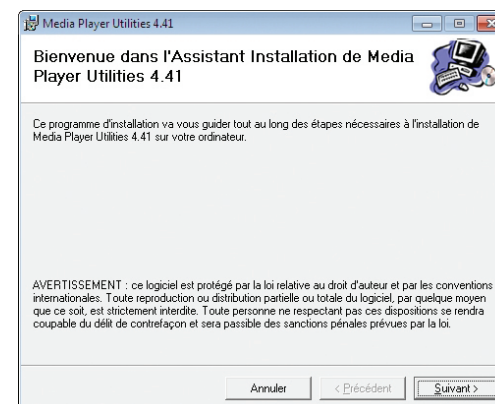


Si vous employez une autre méthode, votre baladeur ne pourra pas lire vos fichiers WMA avec DRM.

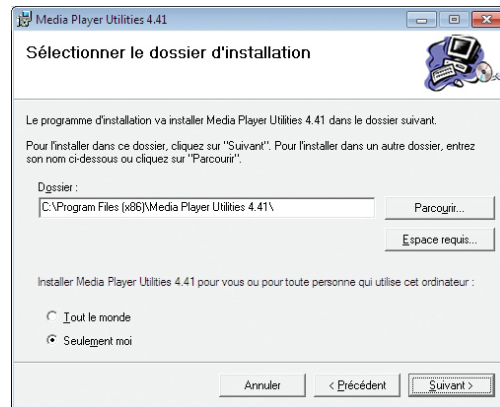
## INSTALLATION DE LA SUITE LOGICIELLE MEDIA PLAYER UTILITIES



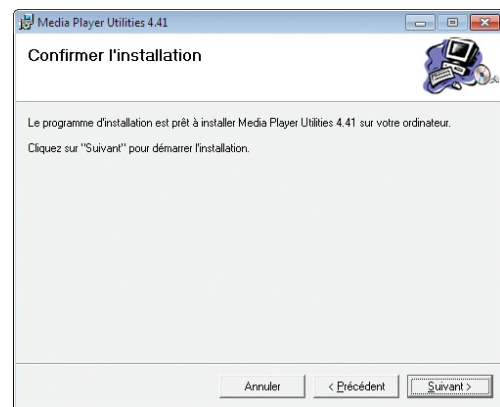
1. Insérez le CD d'installation fourni dans le lecteur de votre ordinateur.
2. Double-cliquez sur le fichier exécutable "Setup.exe".
3. L'assistant d'installation se lance comme suit :



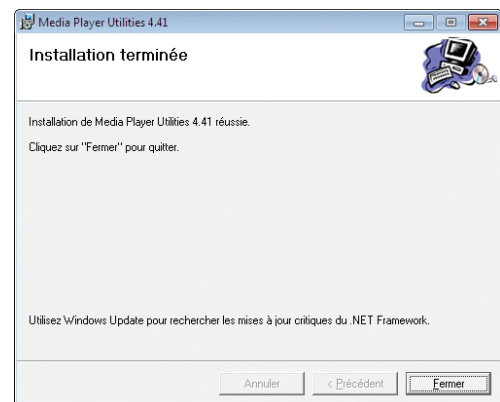
4. Cliquez sur le bouton "Suivant".



5. Cliquez ensuite sur "Suivant" pour confirmer l'installation.

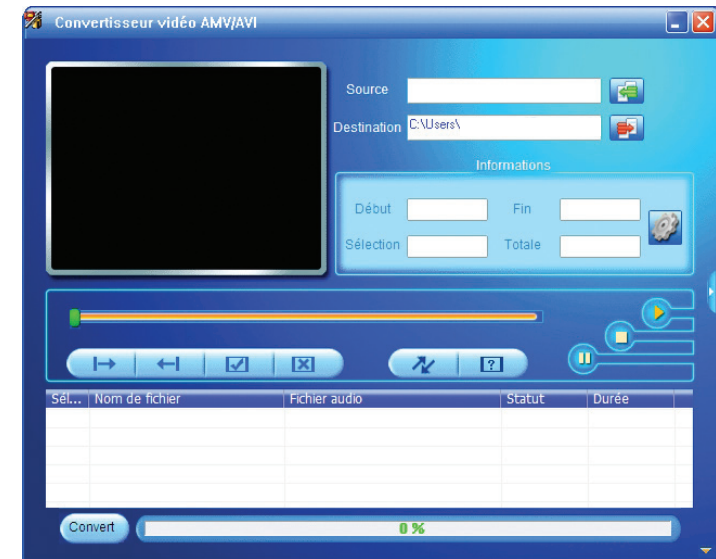




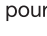






La fenêtre suivante s'affiche lorsque l'installation a été réalisée avec succès.




## UTILISATION DU LOGICIEL MEDIA PLAYER UTILITIES

1. Double-cliquez sur le raccourci  pour ouvrir le logiciel AMV&AVI Video Converter.
2. La fenêtre suivante s'affiche :

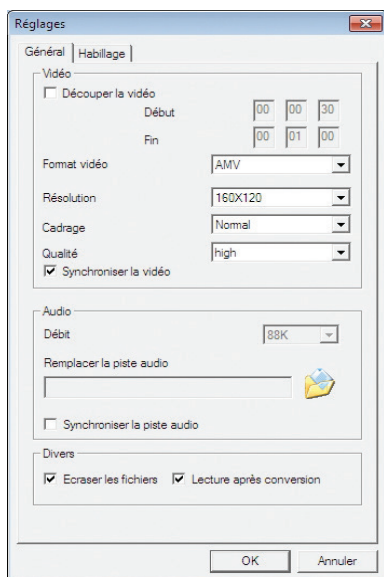


3. Cliquez sur l'icône "Fichier source" , puis sélectionnez votre fichier vidéo à convertir au format AMV.
4. Cliquez sur l'icône "Fichier cible" , puis sélectionnez le répertoire dans lequel sera enregistré le fichier converti au format AMV.
5. Appuyez sur  pour lire le fichier, sur  pour mettre la lecture en pause et sur  pour arrêter la lecture.
6. En mode pause () , déplacez le curseur jusqu'au point de départ souhaité de la vidéo puis cliquez sur  pour valider votre choix.
7. Déplacez ensuite le curseur jusqu'au point de fin souhaité de la vidéo puis cliquez sur  pour confirmer.
8. Cliquez sur  pour valider la sélection.


Les informations temporelles de la vidéo s'affichent dans "Infos cible".

Vous pouvez également cliquer sur l'icône  pour accéder aux paramètres de réglage avancés :

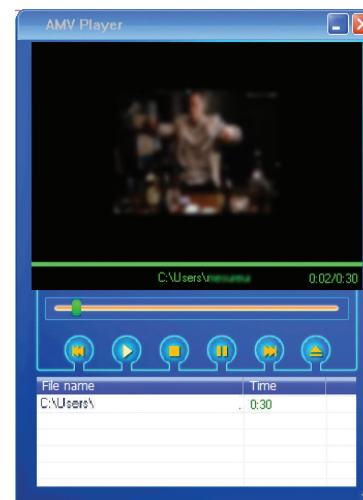
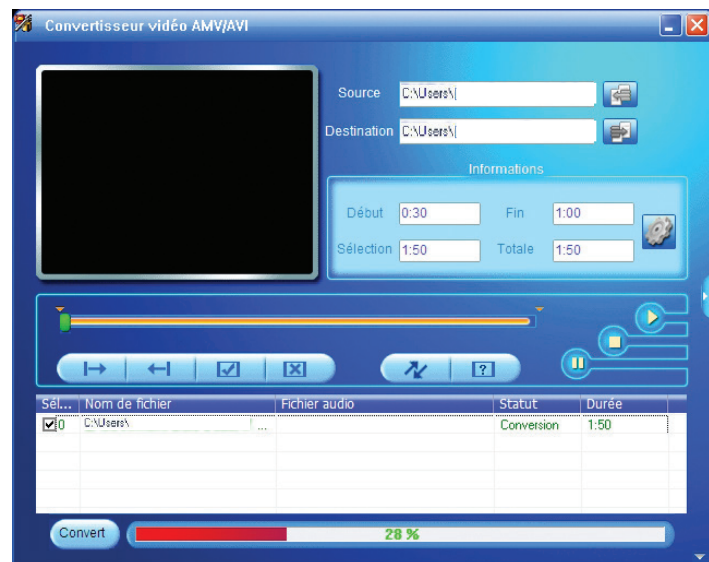
La fenêtre suivante s'affiche :



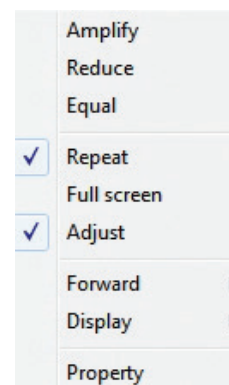
Effectuez les réglages souhaités puis cliquez sur OK pour valider.

9. Cliquez sur  pour démarrer la conversion.

La barre d'avancée indique la progression de la conversion.



Une fois la conversion terminée, le lecteur AMV s'ouvre automatiquement et commence la lecture du fichier.



Pour visualiser et modifier les paramètres de lecture de la vidéo, effectuez un clic droit sur l'image dans le lecteur. La fenêtre ci-contre s'affiche :

10. Une fois converti, vous pouvez transférer et lire le fichier sur votre baladeur.

## guide de dépannage

Si vous rencontrez un problème avec cet appareil, vérifiez les éléments ci-dessous avant de le déposer au centre de services de votre magasin.

| Symptômes   | Solutions   |
|---|---|
| Un message d'avertissement s'affiche lorsque je lis une vidéo       | Vos vidéos aux formats WMV, RM, AVI, VOB ou DAT doivent impérativement être converties au format AMV via le logiciel Media Player Utilities.  |
| Le lecteur ne fonctionne pas  | La batterie est déchargée ou faible. Rechargez la batterie.<br>L'écran est verrouillé. Déverrouillez le baladeur en appuyant brièvement sur la touche marche/arrêt.   |
| Aucun son ne sort du casque   | Le volume est trop bas. Réglez le volume à l'aide des boutons + et -.<br>Vérifiez que la connexion du casque est correcte.  |
| Le baladeur émet des bruits   | Veillez vérifier que la prise du casque est propre. Des saletés peuvent causer des bruits.<br>Vérifiez que le fichier audio n'a pas été corrompu. Essayez de lire d'autres fichiers audio pour confirmer. Les fichiers corrompus peuvent causer des bruits ou sauter des mesures. |
| Le lecteur ne peut pas transférer de fichiers                       | Assurez-vous que le baladeur est correctement connecté à l'ordinateur.<br>Assurez-vous que l'espace de stockage n'est pas plein.<br>Assurez-vous que le câble USB n'est pas endommagé.  |
| Le lecteur ne détecte pas les fichiers téléchargés                  | Veillez à ce que les fichiers ne soient pas stockés au-delà de 3 niveaux de sous-répertoires.   |
| Le PC affiche une erreur lorsque je branche et débranche le lecteur | Le lecteur a été déconnecté du PC alors que les fichiers étaient en cours de transfert. Ne déconnectez pas le lecteur du PC lorsque les fichiers sont en cours de transfert.  |

Toutes les informations, dessins, croquis et images dans ce document relèvent de la propriété exclusive de SOURCING & CREATION. SOURCING & CREATION se réserve tous les droits relatifs à ses marques, créations et informations. Toute copie ou reproduction, par quelque moyen que ce soit, sera jugée et considérée comme une contrefaçon.

All information, designs, drawings and pictures in this document are the property of SOURCING & CREATION. SOURCING & CREATION reserves all rights to its brands, designs and information. Any copy and reproduction through any means shall be deemed and considered as counterfeiting.

## Baladeur Vidéo MY WATCH



### Protection de l'environnement

Ce logo apposé sur le produit signifie qu'il s'agit d'un appareil dont le traitement en tant que déchet rentre dans le cadre de la directive 2002/96/CE du 27 janvier 2003, relative aux déchets d'équipements électriques et électroniques (DEEE). La présence de substances dangereuses dans les équipements électriques et électroniques peut avoir des effets potentiels sur l'environnement et la santé humaine dans le cycle de retraitement de ce produit. Ainsi, lors de la fin de vie de cet appareil, celui-ci ne doit pas être débarrassé avec les déchets municipaux non triés. En tant que consommateur final, votre rôle est primordial dans le cycle de réutilisation, de recyclage et les autres formes de valorisation de cet équipement électrique et électronique. Des systèmes de reprise et de collecte sont mis à votre disposition par les collectivités locales (déchetteries) et les distributeurs. Vous avez l'obligation d'utiliser les systèmes de collecte sélective mis à votre disposition.



### Testé dans nos laboratoires

Garantie valide à partir de la date d'achat (ticket de caisse faisant foi). Cette garantie ne couvre pas les vices ou les dommages résultant d'une mauvaise installation, d'une utilisation incorrecte, ou de l'usure normale du produit.

