

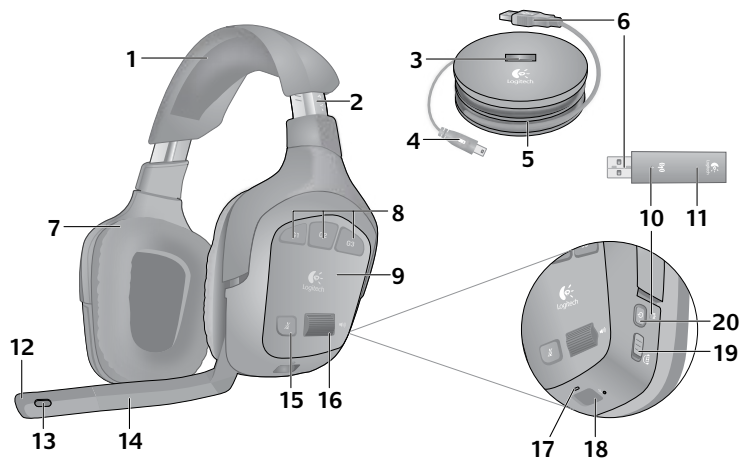
Getting started with  
*Première utilisation*  
Logitech®  
Wireless Gaming Headset G930



## Contents

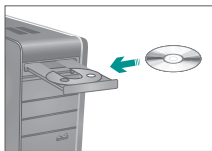
<b>English</b> . . . . .	4
<b>Français</b> . . . . .	11
<b>Español</b> . . . . .	18
<b><a href="http://www.logitech.com/support">www.logitech.com/support</a></b> . . . . .	25





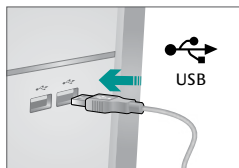
- |                                  |  |                           |
|----------------------------------|--|---------------------------|
| 1. Memory foam headband pad      | 9. Closed-back, noise-isolating ear cups | 16. Volume roller         |
| 2. Precision headband adjustment | 10. Wireless status light                | 17. Battery status light  |
| 3. Wireless adapter dock         | 11. Wireless adapter                     | 18. Charging port         |
| 4. Charging cable                | 12. Microphone mute light                | 19. Surround sound switch |
| 5. Charging base                 | 13. Noise-canceling microphone           | 20. Power button          |
| 6. Full-speed USB connection     | 14. Flexible, rotating microphone boom   |                           |
| 7. Plush ear pads                | 15. Microphone mute button               |                           |
| 8. Programmable G-keys           |  |                           |

1



Install the Headset G930 software to enable 7.1 surround sound, G-key configuration, and voice morphing.

2

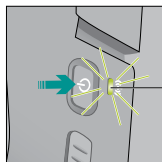


Connect wireless adapter to the charging base. Connect the charging base to a USB port on your computer. Place the charging base in an open, unobstructed area on your desk.



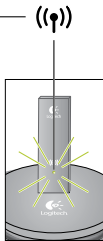
Note: Your headset can work up to 40 feet away from the wireless adapter. Walls, metal objects and other wireless devices may reduce wireless performance.

3



Press the power button to turn on the headset and establish a wireless connection.

Note: The headset comes with a limited charge out of the box. Fully charge the headset before extensive use.

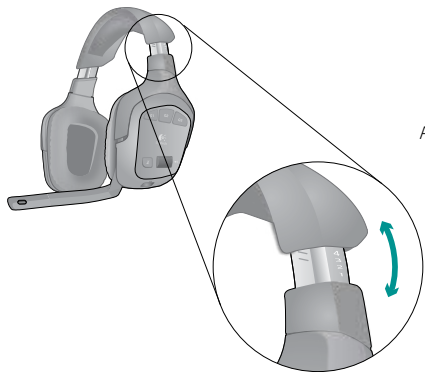


#### Wireless status light ((P))

Steady green		Connection made; headset ready to use
Flashing green		Headset out of range
No light		Headset powered off
No light		No connection to headset

Note: The headset connects only to the included USB wireless adapter.

4



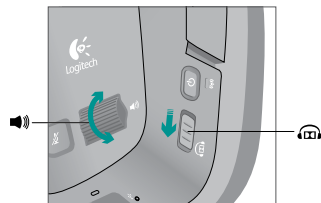
Adjust the headband for a comfortable fit.


5




Place the microphone about an inch away from the corner of your mouth for optimal voice clarity.

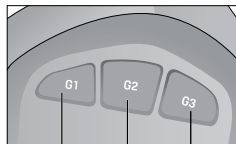
## Controls



 Slide the surround sound switch down to turn on this feature. You must install the included software to activate surround sound.

 Adjust headset volume using the volume roller.

Use the G930 software to program the G-keys. Here are examples of popular actions assigned to G-keys.

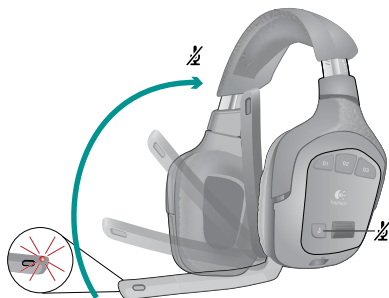



Media controls   

Voice morphing




Push to talk



 Mute the microphone by rotating the microphone boom to its up position or pressing the microphone mute button. The microphone mute light illuminates when the microphone is muted.

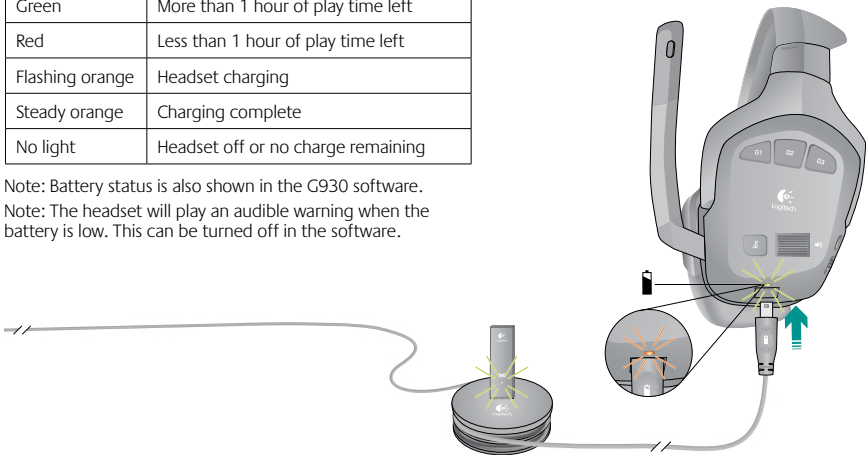
## Charging

The internal rechargeable battery gives you up to 10 hours of play time on a full charge. A full charge can take up to two and a half hours. Headset can charge while in use.

Battery status light 	
Green	More than 1 hour of play time left
Red	Less than 1 hour of play time left
Flashing orange	Headset charging
Steady orange	Charging complete
No light	Headset off or no charge remaining

Note: Battery status is also shown in the G930 software.

Note: The headset will play an audible warning when the battery is low. This can be turned off in the software.



Rechargeable battery is removable for disposal and recycling. Replacement battery available online. See *Important Information* and [www.logitech.com/support/G930](http://www.logitech.com/support/G930) for more information.



## G930 software



- |                         |                             |
|-------------------------|-----------------------------|
| 1. Audio levels         | 5. Voice morphing           |
| 2. Advanced equalizer   | 6. Surround sound mixer     |
| 3. G-keys customization | 7. Settings and user manual |
| 4. Battery status       |                             |

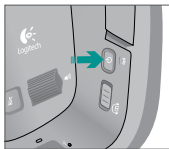
Note: To learn more about your software's features, check out the digital user's manual in the software.

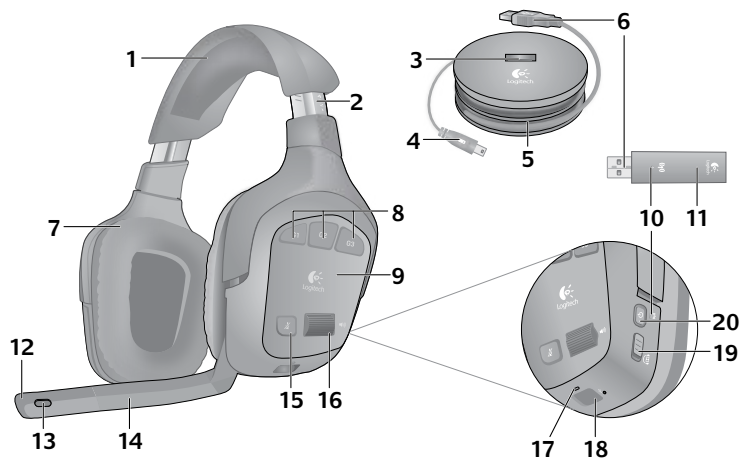
## Audio tips

- For the best listening experience, configure your game or media player audio setting to 7.1 or 5.1 surround sound output, if available. Avoid using settings labeled “headphones” because they do not output surround sound.
- For surround sound playback with movies, ensure your media player has the proper Dolby® or DTS® codecs to output surround sound.
- Use the sidetone setting in the G930 software for a more natural speaking experience by controlling the loudness of your voice back into the headset. This feature does not affect how others hear you.
- Use the advanced equalizer in the software to fine-tune audio playback response.
- When using voice morphing, use the voice preview feature to verify that your voice is intelligible. If your voice sounds garbled, select a different pitch from the pitch calibration menu.

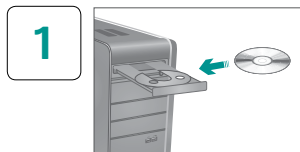
## General-use tips

- For optimal wireless performance, plug the wireless receiver into the charging base and place in an open, unobstructed area on your desk. Avoid connecting the wireless receiver to keyboards or monitors, in back of desktop towers, or near other wireless receivers or Wi-Fi routers.
- To charge the headset when your PC is sleeping or off, your PC must power the USB ports in those states. If it does not, adjust your PC power management options to keep your PC on and awake when you want to charge the headset.
- If an application is not recognizing the headset, try quitting the application and relaunching it.
- To get the most from your G930 headset, read the digital user manual found in the software. You can also visit [www.logitech.com/support/G930](http://www.logitech.com/support/G930) for more product support.
- To turn off the headset, press and hold the power button for two seconds.

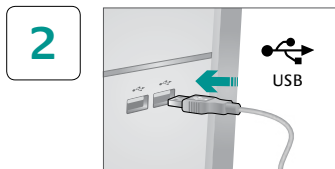




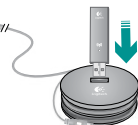
- |   |   |  |
|---|---|--|
| 1. Protection de bandeau en mousse à mémoire de forme | 8. Touches G programmables                    | 14. Tige de micro modulable                  |
| 2. Réglage de précision du bandeau                    | 9. Oreillettes à isolation phonique fermées   | 15. Bouton de mise en sourdine du microphone |
| 3. Dock sans fil                                      | 10. Témoin d'état de la connexion sans fil    | 16. Molette de volume                        |
| 4. Câble de charge                                    | 11. Adaptateur sans fil                       | 17. Témoin de charge des piles               |
| 5. Base de charge                                     | 12. Témoin lumineux de sourdine du microphone | 18. Port de charge                           |
| 6. Connexion USB pleine vitesse                       | 13. Micro anti-bruits                         | 19. Commutateur de son surround              |
| 7. Oreillettes rembourrées                            |   | 20. Bouton de marche/arrêt                   |



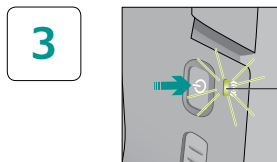
1  
Installez le logiciel Headset G930 pour activer le son surround 7.1, la configuration de la touche G et le morphing de voix.



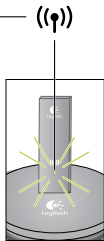
2  
Connectez l'adaptateur sans fil à la base de charge. Branchez la base de charge sur un port USB de l'ordinateur. Placez la base de charge sur votre bureau en veillant à ce qu'aucun obstacle ne se trouve dans les environs.



Remarque: le casque fonctionne dans un rayon de 12 mètres autour de l'adaptateur. Les murs, les objets métalliques et les autres dispositifs sans fil peuvent affecter les performances sans fil de ce dispositif.



3  
Appuyez sur le bouton de mise en marche pour mettre le casque sous tension et établir une connexion sans fil. Remarque: la batterie du dispositif n'est pas pleine lorsque vous l'utilisez pour la première fois. Chargez-la entièrement avant d'utiliser le casque de manière extensive.

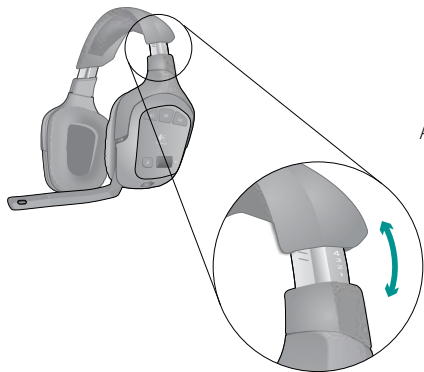


#### Témoin d'état de la connexion sans fil ((P))

	Témoin en vert en continu	Connexion établie, le casque est prêt à être utilisé
	Témoin clignotant en vert	Casque hors de portée
	Témoin éteint	Casque hors tension
	Témoin éteint	Aucune connexion au casque

Remarque: le casque se connecte uniquement à l'adaptateur sans fil USB inclus.

4



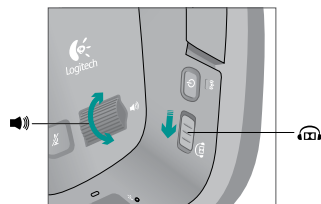
Ajustez le bandeau pour un confort garanti.


5




Placez le microphone à environ trois centimètres du coin de votre bouche pour offrir une clarté optimale.

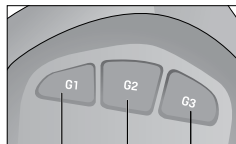
## Commandes



 Faites glisser le commutateur de son surround vers le bas pour activer cette fonctionnalité. Vous devez installer le logiciel inclus pour l'activer.

 Ajustez le volume du casque à l'aide de la molette de volume.

Utilisez le logiciel G930 pour programmer les touches G. Voici des exemples d'actions généralement associées aux touches G.



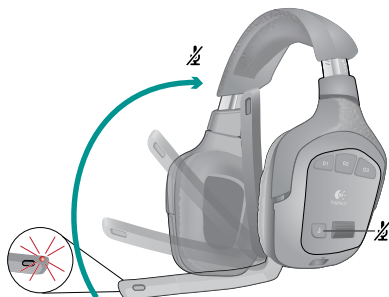
Commandes multimédia




Morphing de voix




Push to talk (PTT)



 Vous pouvez activer la sourdine en replaçant la tige du microphone à sa position d'origine ou en appuyant sur le bouton de sourdine. Le témoin de sourdine du microphone s'allume le cas échéant.

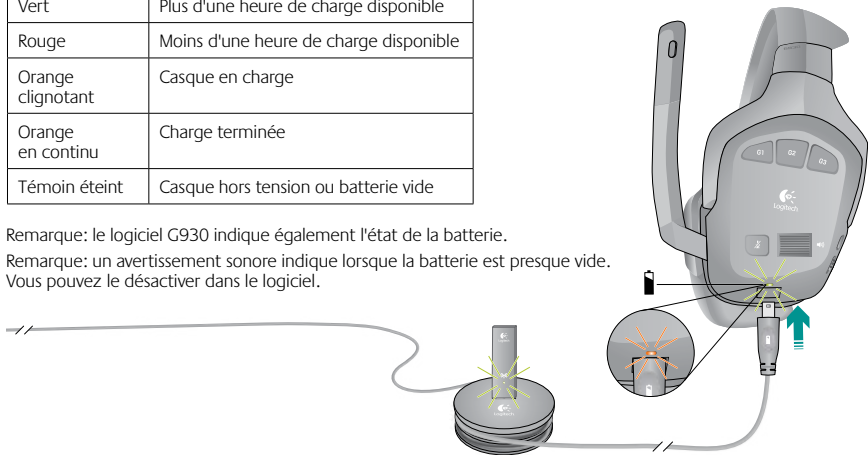
## En cours de charge

La batterie rechargeable fournie permet une utilisation allant jusqu'à 10 heures à pleine charge. La charge de cette batterie peut prendre jusqu'à deux heures et demie. Vous pouvez charger le casque pendant que vous l'utilisez.

Témoin de charge des piles 	
Vert	Plus d'une heure de charge disponible
Rouge	Moins d'une heure de charge disponible
Orange clignotant	Casque en charge
Orange en continu	Charge terminée
Témoin éteint	Casque hors tension ou batterie vide

Remarque: le logiciel G930 indique également l'état de la batterie.

Remarque: un avertissement sonore indique lorsque la batterie est presque vide. Vous pouvez le désactiver dans le logiciel.



Vous pouvez retirer la batterie rechargeable pour la remplacer ou la mettre au rebut. Vous pouvez acheter une batterie de remplacement en ligne. Reportez-vous à la section *Informations importantes* et à la page [www.logitech.com/support/G930](http://www.logitech.com/support/G930) pour en savoir plus.

## Logiciel G930



1. Niveaux audio
2. Egaliseur avancé
3. Personnalisation des touches G
4. Etat de la batterie
5. Morphing de voix
6. Mélangeur de son surround
7. Paramètres et guide de l'utilisateur

Remarque: pour en savoir plus sur les fonctionnalités du logiciel, consultez la version numérique du guide de l'utilisateur dans le logiciel.

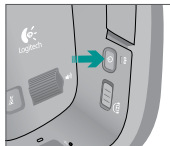


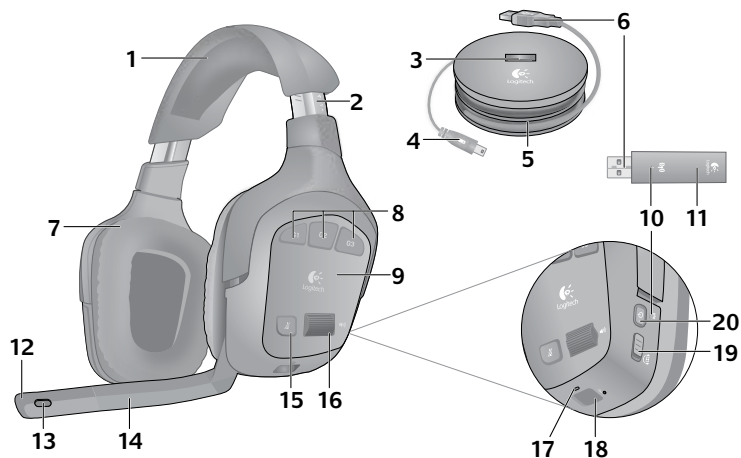
## Astuces audio

- Pour une expérience d'écoute optimale, configurez les paramètres du jeu ou du lecteur multimédia en 7.1 ou 5.1, si ces options sont disponibles. Évitez d'utiliser les paramètres du type Casque, car ils n'autorisent pas le son surround.
- Pour une lecture du son surround en regardant un film, vérifiez que le lecteur multimédia dispose des codecs Dolby® ou DTS® appropriés pour permettre ce son.
- Utilisez le paramètre d'effet local du logiciel G930 pour une expérience de discussion plus naturelle en contrôlant la puissance de votre voix dans le casque. Cette fonctionnalité n'affecte pas la manière dont vos interlocuteurs vous entendent.
- Utilisez l'égaliseur avancé dans le logiciel pour configurer la réponse de la lecture audio.
- Lorsque vous utilisez le morphing de voix, utilisez la fonctionnalité d'aperçu de voix pour vérifier qu'elle reste intelligible. Si elle ne l'est pas, sélectionnez un paramètre différent dans le menu d'étalonnage.

## Astuces générales

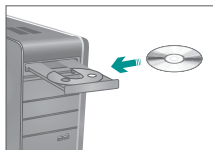
- Pour optimiser les performances sans fil, branchez le récepteur sur la base de charge et placez-le sur votre bureau en vérifiant qu'aucun obstacle ne se trouve à proximité. Évitez de brancher le récepteur sans fil à un clavier ou à un écran, à l'arrière d'une tour ou à proximité d'autres récepteurs sans fil ou de routeurs.
- Pour charger le casque lorsque l'ordinateur est en veille ou éteint, les ports USB de l'ordinateur doivent être alimentés en électricité. Si tel n'est pas le cas, ajustez les options de gestion de l'alimentation de votre ordinateur pour qu'il reste sous tension lorsque vous souhaitez charger le casque.
- Si une application n'est pas reconnue par le casque, essayez de la quitter et de la redémarrer.
- Pour profiter pleinement du casque G930, lisez le guide de l'utilisateur livré avec le logiciel. Vous pouvez également consulter la page [www.logitech.com/support/G930](http://www.logitech.com/support/G930) pour obtenir de l'aide sur le produit.
- Pour mettre le casque hors tension, maintenez le bouton d'alimentation enfoncé pendant deux secondes.





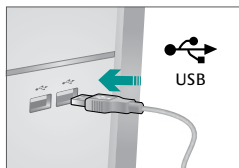
- |   |   |                                     |
|---|---|-------------------------------------|
| 1. Almohadilla de diadema de espuma viscoelástica | 8. Teclas G programables                      | 15. Botón de silencio del micrófono |
| 2. Ajuste de precisión                            | 9. Auriculares cerrados insonorizados         | 16. Control giratorio de volumen    |
| 3. Base de adaptador inalámbrico                  | 10. Diodo de estado inalámbrico               | 17. Diodo de estado de batería      |
| 4. Cable de carga                                 | 11. Adaptador inalámbrico                     | 18. Puerto de carga                 |
| 5. Base de carga                                  | 12. Diodo de micrófono desactivado            | 19. Conmutador de sonido envolvente |
| 6. Conexión de velocidad máxima                   | 13. Micrófono con supresión de ruido          | 20. Botón de encendido              |
| 7. Almohadillas acolchadas                        | 14. Varilla de micrófono flexible y giratoria |                                     |

1



Instala el software Headset G930 para disponer de sonido envolvente 7.1, configuración de teclas G y distorsión de voz.

2

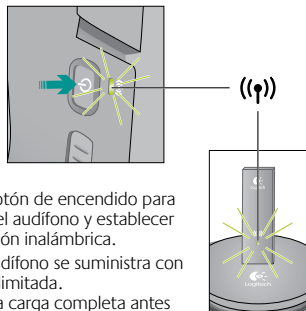


Conecta el adaptador inalámbrico a la base de carga. Conecta la base de carga a un puerto USB de la computadora. Coloca la base de carga en una zona despejada de la mesa o el escritorio.



Nota: el audífono funcionará a una distancia de hasta 12 metros del adaptador inalámbrico. Las paredes, los objetos metálicos y otros dispositivos inalámbricos pueden reducir el rendimiento.

3



Pulsa el botón de encendido para encender el audífono y establecer una conexión inalámbrica.

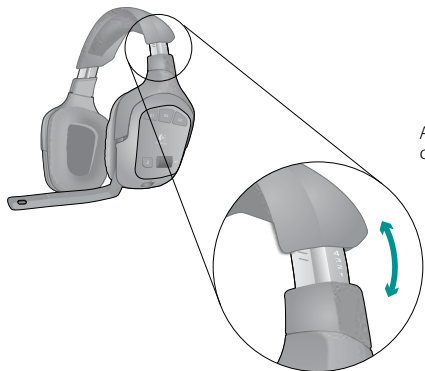
Nota: el audífono se suministra con una carga limitada. Realice una carga completa antes del primer uso.

#### Diodo de estado inalámbrico (( ))

Verde constante	Conexión establecida; audífono listo para usar
Destellos verdes	Audífono fuera del radio de acción
Apagado	Audífono apagado
Apagado	No hay conexión con el audífono

Nota: el audífono sólo se puede conectar al adaptador USB inalámbrico incluido.

4



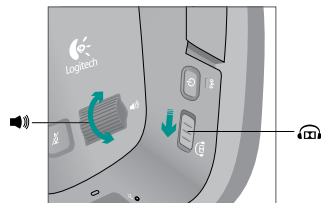
Ajusta la diadema para máxima comodidad.

5

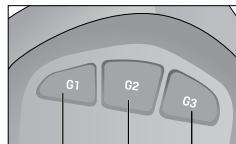


Coloca el micrófono a unos 2 centímetros de la boca para obtener una nitidez de voz óptima.


## Controles



Usa el software G930 para programar las teclas G. A continuación se citan ejemplos de acciones habituales asignadas a estas teclas.



Controles multimedia 

 Para desactivar esta función, desliza hacia abajo el conmutador de sonido envolvente. Debes instalar el software incluido para activar el sonido envolvente.

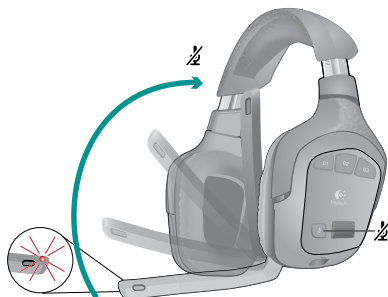
Distorsión de voz




Pulsar para hablar




 Ajuste el volumen del audífono mediante el control giratorio.



 Silencia el micrófono subiendo la varilla o pulsando el botón de silencio. El diodo de silencio del micrófono se mantiene iluminado cuando el micrófono está silenciado.

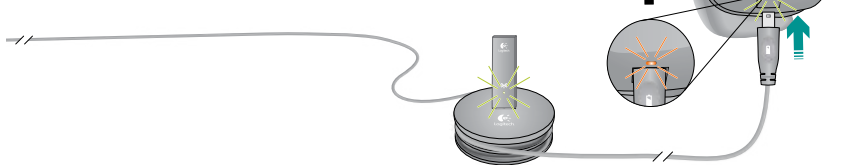
## Carga

La batería recargable interna ofrece hasta 10 horas de uso con una carga completa. El proceso de carga completa puede tardar hasta dos horas y media. El audífono se puede cargar mientras se usa.

Diodo de estado de batería 	
Verde	Más de una hora de uso.
Rojo	Menos de una hora de uso.
Naranja intermitente	Audífono en proceso de carga
Naranja constante	Carga completada
Apagado	Audífono apagado o carga agotada

Nota: el estado de la batería se indica también en el software G930.

Nota: el audífono emitirá un sonido de aviso cuando la carga de la batería sea baja. Puedes desactivar dicho sonido en el software.



La batería recargable se puede extraer para desecharla o reciclarla. Puedes adquirir baterías de repuesto en línea. Consulta la sección *Información importante* y [www.logitech.com/support/G930](http://www.logitech.com/support/G930) para obtener más información.

## Software G930



1. Niveles de audio
2. Ecualizador avanzado
3. Personalización de teclas G
4. Estado de batería
5. Distorsión de voz
6. Mezcladora de sonido envolvente
7. Configuración y manual del usuario

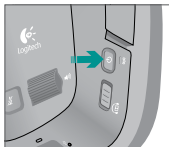
Nota: encontrarás más información sobre las funciones del software en el manual del usuario incluido en el software.

## Consejos sobre audio

- Para una experiencia de sonido óptima, selecciona la salida de sonido envolvente 7.1 o 5.1 para la configuración de audio de tu reproductor de música o sus juegos, si está disponible. Evita el uso de opciones para auriculares, ya que no ofrecen salida de sonido envolvente.
- Para obtener sonido envolvente con las películas, el reproductor multimedia debe tener los códecs Dolby® o DTS® requeridos.
- Usa la opción de retroalimentación en el software G930 para una experiencia de voz más natural, mediante el control del volumen de tu propia voz en el auricular. Esta función no afecta al modo en que otros perciben tu voz.
- Usa el ecualizador avanzado en el software para ajustar la respuesta de reproducción de audio.
- Al usar distorsión de voz, utiliza la función de muestra de voz para asegurarte de que tu voz es inteligible. Si resulta difícil de entender, selecciona otro valor en el menú de calibración de tono.

## Consejos de uso general

- Para un rendimiento inalámbrico óptimo, conecta el receptor inalámbrico a la base de carga y colócalo en una ubicación despejada de la mesa o el escritorio. Evita conectar el receptor inalámbrico a teclados o monitores, o a la parte posterior de computadoras de sobremesa; y no lo coloques cerca de receptores inalámbricos o enrutadores Wi-Fi.
- Para cargar el audífono cuando la PC está en modo de suspensión o apagada, la PC debe activar los puertos USB en dichos estados. De no ser así, configura las opciones de administración de energía para que la PC permanezca encendida y se reactive cuando quieras cargar el audífono.
- Si una aplicación no reconoce el audífono, cierra y reinicia la aplicación.
- Lee el manual del usuario incluido con el software del audífono G930 para asegurar la mejor experiencia de uso posible. También puedes visitar [www.logitech.com/support/G930](http://www.logitech.com/support/G930) para obtener más información sobre la asistencia al producto.
- Para apagar el audífono, mantén presionado el botón de encendido durante dos segundos.







[www.logitech.com/support](http://www.logitech.com/support)

United States +1 646-454-3200

---

Argentina +00800-555-3284

---

Brasil +0 800-891-4173

---

Canada +1 866-934-5644

---

Chile 1230 020 5484

---

Latin America +1 800-578-9619

---

Mexico 001 800 578 9619







**[www.logitech.com](http://www.logitech.com)**

© 2010 Logitech. Logitech, the Logitech logo, and other Logitech marks are owned by Logitech and may be registered. Microsoft, Windows Vista, Windows, and the Windows logo are trademarks of the Microsoft group of companies. Mac and the Mac logo are trademarks of Apple Inc., registered in the U.S. and other countries. The word "Dolby" and the "Double-D" symbol are trademarks of Dolby Laboratories. All other trademarks are the property of their respective owners. Logitech assumes no responsibility for any errors that may appear in this manual. Information contained herein is subject to change without notice.

© 2010 Logitech. Logitech, le logo Logitech et les autres marques Logitech sont la propriété exclusive de Logitech et sont susceptibles d'être déposés. Microsoft, Windows Vista, Windows et le logo Windows sont des marques déposées du groupe et des sociétés Microsoft. Mac et le logo Mac sont des marques déposées d'Apple Inc., enregistrées aux Etats-Unis et dans d'autres pays. Le terme Dolby et le symbole double-D sont des marques de Dolby Laboratories. Toutes les autres marques commerciales sont la propriété de leurs détenteurs respectifs. Logitech décline toute responsabilité en cas d'erreurs dans ce manuel. Les informations énoncées dans ce document peuvent faire l'objet de modifications sans avis préalable.

**620-002766.003**