

informations

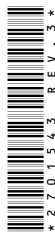
www.deltadore.com

02 72 96 03 59

DELTA DORE - Bonnemain - 35270 COMBOURG
E-mail : deltadore@deltadore.com



Appareil conforme aux exigences des directives :
R&TTE 1999/05 (radio)



En raison de l'évolution des normes et du matériel, les caractéristiques indiquées par le texte et les images de ce document ne nous engageant qu'après confirmation par nos services

Guide d'utilisation

CALYBOX

Gestionnaire d'énergie



CALYBOX 220 ou 230 - 2 ou 3 zones domotique

CALYBOX 420 ou 430 - 2 ou 3 zones domotique
avec commande d'alarme



Présentation

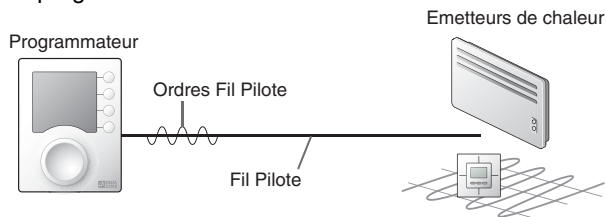
Votre appareil optimise la gestion de l'énergie électrique dans votre habitation :

- programmation Confort ou Economie du chauffage sur 2 zones (CALYBOX 220 ou 420) ou 3 zones (CALYBOX 230 ou 430),
- réduction du coût de l'abonnement en évitant les disjonctions quand la consommation électrique est trop importante (délestage),
- indication de la consommation électrique de l'installation.

Votre appareil est compatible avec les produits domotiques de la gamme Delta Dore (détecteurs d'ouverture, télécommandes, centrale, transmetteur...).

Le CALYBOX 420 ou 430 peut commander votre alarme grâce à un badge, réf : 6413224 (fourni).

Pour commander les émetteurs de chaleur, le programmeur utilise le Fil Pilote.



Indépendant de l'alimentation électrique de l'émetteur de chaleur, le Fil Pilote permet de transmettre les ordres Confort ☀, Economie 🌙, Hors-Gel 🗑 ou Arrêt ⏻ demandés par le programmeur.

Le réglage de la température désirée s'effectue sur le thermostat de chaque émetteur de chaleur (convecteurs, panneaux rayonnants, plancher ou plafond rayonnant électrique, sèche-serviettes, radiateur à accumulation...).

Ordre Fil Pilote (Allure)	Réglage sur l'émetteur de chaleur	Température de la pièce
Confort ☀	Réglage Confort (molette thermostat) exemple : 19°C	19°C
Economie 🌙	Réglage Economie (molette thermostat) exemple : 16°C ou Confort -X°C (selon modèle d'émetteur de chaleur)	16°C
Absence 🗑	Hors-Gel fixe à 7°C ou 8°C (selon modèle)	7°C ou 8°C
Arrêt ⏻	Arrêt du chauffage	Pas de chauffage

IMPORTANT : l'émetteur de chaleur doit être en mode automatique (PROG, AUTO, ⌚ ... selon modèle).

Avertissements

- Lire attentivement cette notice avant toute utilisation.
- Ne pas essayer de réparer cet appareil vous-même, un service après-vente est à votre disposition.

Options

TYWATT 500 (réf. : 6110014)

En fonction de votre installation, le TYWATT 500, associé au CALYBOX, permet de connaître la consommation électrique en Euros du chauffage, du chauffe-eau (ECS) et des autres appareils (luminaires, électro-ménager...).

TYPHONE 500 (réf. : 6201029)

Associé au CALYBOX, le TYPHONE 500 permet de commander son chauffage et son chauffe-eau (ECS) à distance par téléphone.

MINOR 500 (réf : 6151041)

Assure la régulation d'un plancher ou plafond rayonnant électrique, associé au CALYBOX, ce dernier permet de régler les consignes et connaître la température ambiante mesurée par chaque sonde.

Sonde extérieure radio (réf : 6300036)

Associé au CALYBOX, la sonde extérieure radio permet de connaître la température extérieure.






Sommaire

Description	6
Mode automatique	7
Dérogation	8
Mode sablier	9
Mode permanent	10
Mode absence	11
Mode arrêt	12
Touche information	12
Réglage de l'heure	15
Programmation	16
1. Créer votre programme	16
2. Copier le programme	16
3. Valider le programme	16
Option MINOR 500	19
Fonctions domotiques	20
Surventilation nocturne	26
CALYBOX 420/430 : commande d'alarme	27
Tarif <i>tempo</i>	30
Aide	31

Description

Cette notice est commune au CALYBOX 220, 230, 420 ou 430.

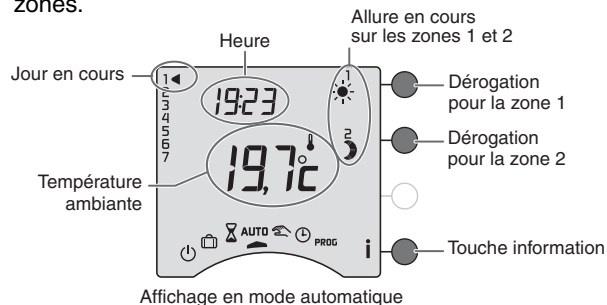


-  Mode arrêt
-  Mode absence
-  Mode sablier
- AUTO** Mode automatique
-  Mode permanent
-  Réglage de l'heure
- PROG** Programmation

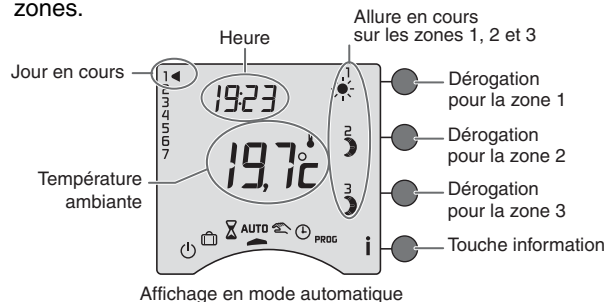
Mode automatique

Tournez la molette sur **AUTO**.

CALYBOX 220 ou 420 suit la programmation sur les 2 zones.



CALYBOX 230 ou 430 suit la programmation sur les 3 zones.



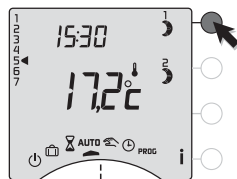
Dérogation

En mode automatique, la dérogation permet de passer de Confort à Economie (ou inversement) jusqu'au prochain changement du programme.

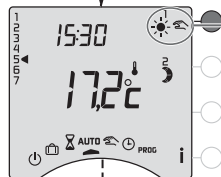
Exemple : il est 15h30 et vous souhaitez du Confort sur la zone 1 avant l'heure programmée (17h).



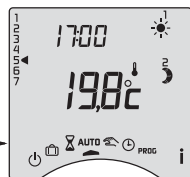
Programmation du jour en cours sur la zone 1



Appuyez sur la touche de dérogation de la zone 1.



Dérogation en cours sur la zone 1.



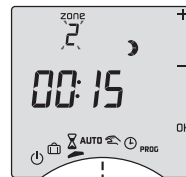
A 17h00, le programme reprend son cours normal.

Si vous souhaitez annuler la dérogation en cours, appuyez de nouveau sur la touche.

Mode sablier

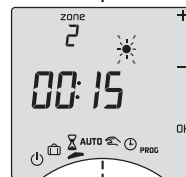
Ce mode permet de choisir une allure pendant un temps donné et sur une zone uniquement.

Tournez la molette sur ⌚.



Choix de la zone (les autres zones sont en mode AUTO)

Validation



Choix de l'allure Economie (lune) ou Confort (soleil)

Validation

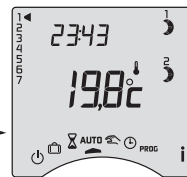


Réglage de la durée de 15 minutes à 72 heures (par pas de 15 minutes)

Validation et démarrage du décompte






Pour annuler le mode sablier en cours, tournez la molette.

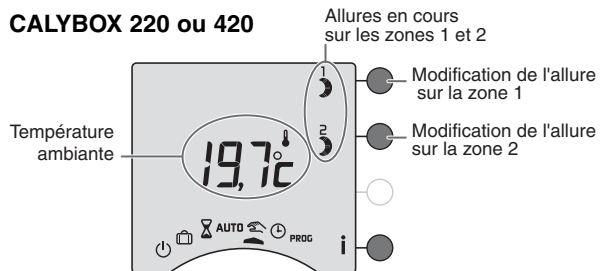


Retour au mode AUTO à la fin du décompte

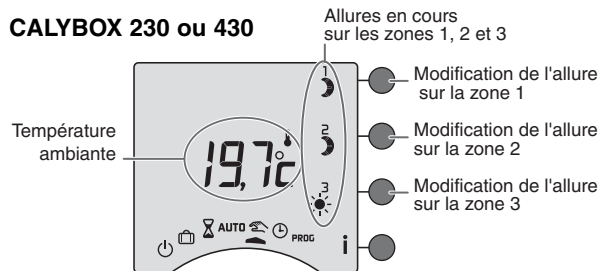
Mode permanent

Ce mode permet de choisir une allure de façon permanente sur chacune des zones. Tournez la molette sur , puis appuyez sur la touche de modification de la zone concernée pour sélectionner l'allure Confort  ou Economie .

CALYBOX 220 ou 420




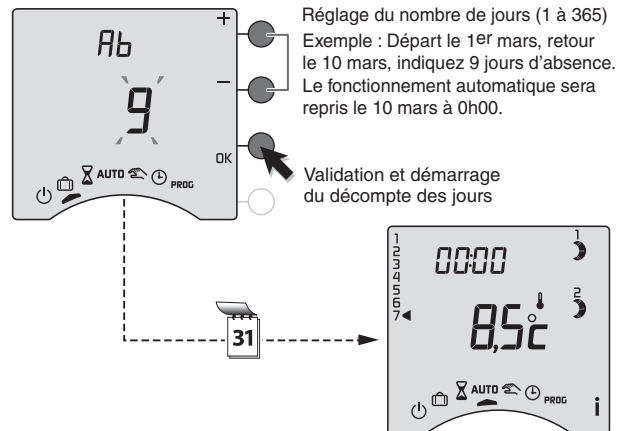
CALYBOX 230 ou 430



Pour sortir du mode, tournez la molette.

Mode absence


Ce mode permet de mettre votre logement en Hors-Gel si vous devez vous absenter pendant plusieurs jours. Tournez le molette sur .

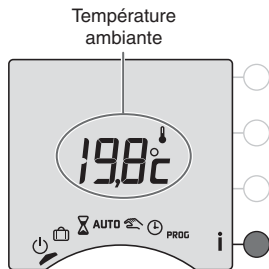


Pour annuler le mode absence en cours, tournez la molette. Retour au mode AUTO à la fin du décompte

Remarque : pendant le mode absence, le chauffe-eau (ECS) est en arrêt. Si vous souhaitez que le chauffe-eau soit en automatique, reportez-vous à la "notice d'installation" ou contactez votre installateur ou notre service client.

Mode Arrêt

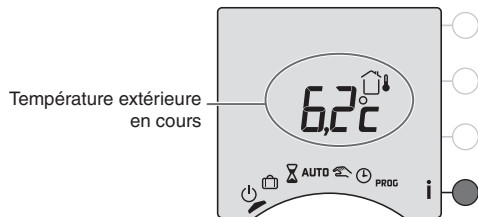
Ce mode permet de mettre votre installation chauffage en arrêt (dans ce cas, le chauffe-eau reste en automatique). Tournez la molette sur .



Touche information

Pendant les modes AUTO,  ou , appuyez successivement sur la touche **i** pour connaître :

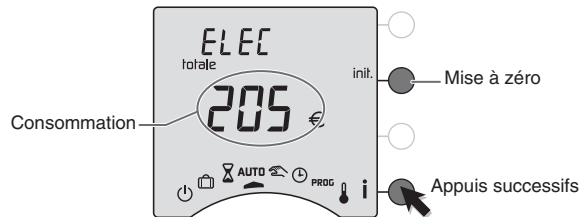
- si vous possédez l'option sonde extérieure radio,



Note : la température extérieure peut-être affichée de façon permanente, dans ce cas un appui sur la touche **i** vous indiquera la température ambiante.

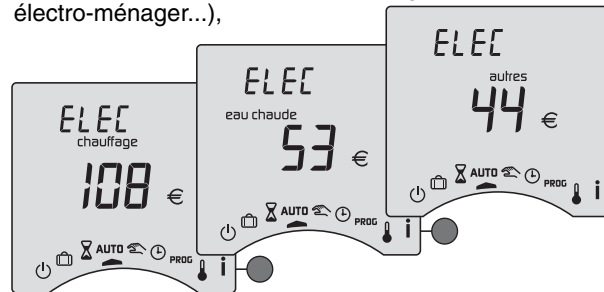
L'affichage des consommations sur CALYBOX n'est pas accessible si vous souscrivez aux téléservices Bleu Ciel d'EDF via la passerelle Edelia.

- la consommation totale de votre installation,



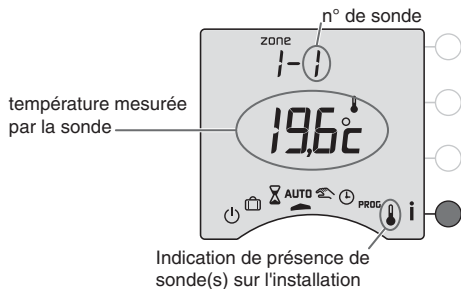
pour remettre à zéro, maintenez appuyée la touche **init.** pendant 5 secondes.

- si vous possédez l'option **TYWATT 500**, la consommation électrique en Euros du chauffage, du chauffe-eau (ECS) et des autres usages (luminaires, électro-ménager...),

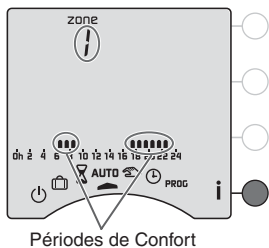


Touche information

- si vous possédez l'option MINOR 500, la température mesurée par chacune des sondes déclarées lors de l'installation.



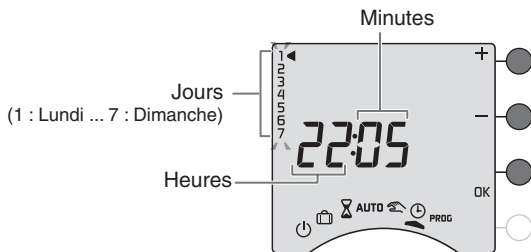
- le programme de la journée en cours par zone,



Réglage de l'heure

Tournez la molette sur ⌚.
Les jours clignotent.

Appuyez sur + ou - pour régler le jour, puis sur OK pour valider et passer au réglage suivant.



Recommencez les opérations pour régler les heures et les minutes.

Pour sortir du mode "réglage de l'heure", tournez la molette.

REMARQUE : si l'appareil est configuré en programmation journalière, le réglage des jours n'est pas proposé.

Programmation

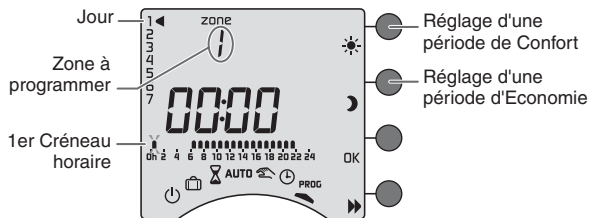
Tournez la molette sur **PROG**.

La programmation par défaut est une période de Confort de 6h00 à 23h00.

1. Créer votre programme

La programmation commence au jour 1 et à 0h00.

Appuyez sur les touches ☾ ou ☀ pour créer vos différentes périodes d'Economie ou de Confort.



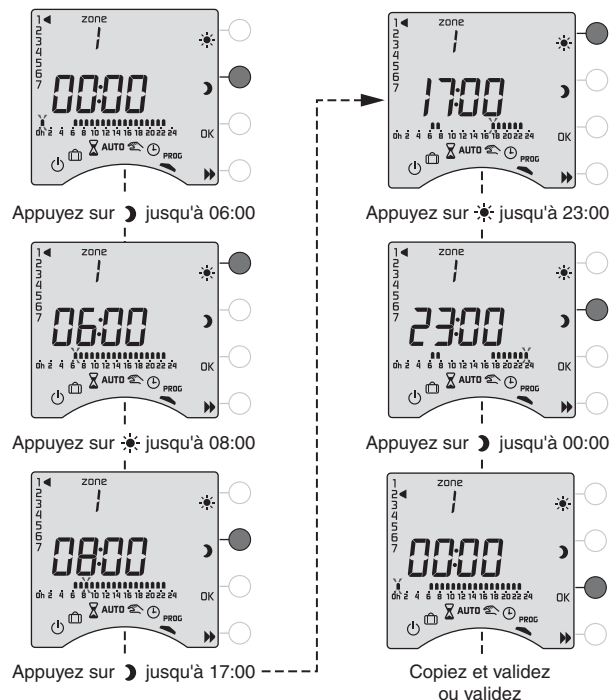
2. Valider et copier le programme

Maintenez appuyée la touche **OK** pendant 3 secondes pour valider et copier le programme que vous avez créé, sur le jour suivant.

3. Valider le programme

Appuyez sur la touche **OK** pour valider et passer à la programmation du jour suivant.

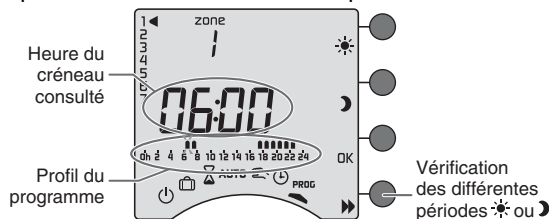
Exemple : Confort de 6h à 8h et de 17h à 23h



Programmation

Vérifier votre programme

Appuyez successivement sur la touche ►► pour vérifier les périodes Confort et Economie que vous avez créées.



Appuyez sur la touche OK pour vérifier le jour suivant.

Programmer les autres zones

La programmation des autres zones est disponible après la validation (OK) du jour 7 de la zone en cours.

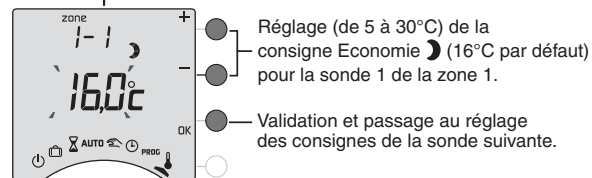
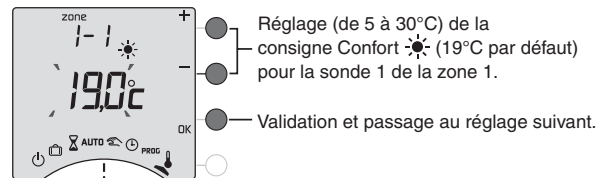
Sortir du mode programmation

Tournez la molette sur un autre mode.

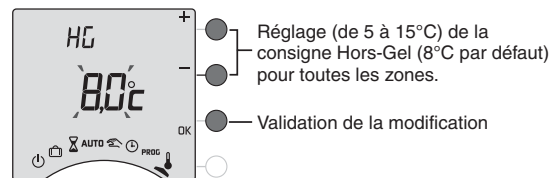
REMARQUES : selon la configuration lors de l'installation, la programmation peut être hebdomadaire ou journalière. De même cette programmation peut s'effectuer par pas d'une heure, d'une demi-heure ou d'un quart d'heure. Si vous souhaitez modifier ces paramètres, reportez-vous à la "notice d'installation" ou contactez notre service clients ou votre installateur.

Option MINOR 500 : réglage des consignes

Ce mode permet de modifier les consignes Confort et Economie de chaque sonde. Tournez la molette sur ☀.



Recommencez les opérations pour chaque sonde. A l'issue du réglage de la dernière sonde, vous pouvez régler la consigne Hors-Gel pour toutes les zones.



Pour sortir du mode, tournez la molette sur un autre mode.

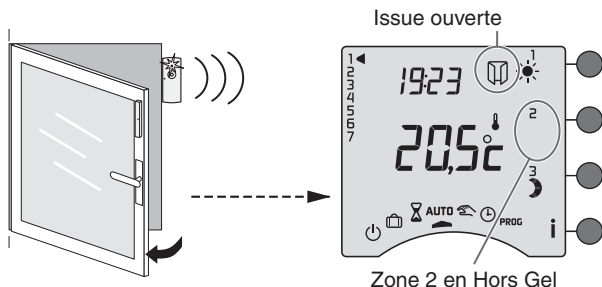
Fonctions domotiques

Il est possible d'associer, sur l'ensemble de l'installation, jusqu'à 24 produits domotiques (détecteurs d'ouverture, centrale d'alarme, télécommandes, transmetteur téléphonique, sirène extérieure...) de la gamme Delta Dore. Pour associer les différents produits, reportez-vous à la notice d'installation.

Avec un Détecteur d'ouverture

Dans le cas où un détecteur d'ouverture est associé à une ou plusieurs zones de chauffage, son ouverture fait passer ces zones en hors-gel.

Exemple : détecteur d'ouverture associé à la zone 2



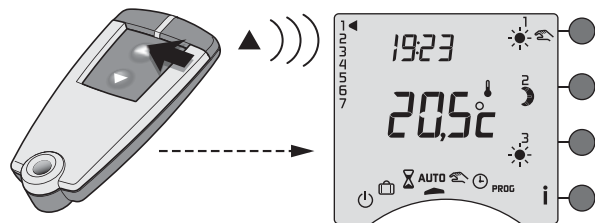
Avec un émetteur TYXIA

Dans le cas où un émetteur TYXIA est associé à une ou plusieurs zones de chauffage.

Un appui sur la touche ▲ fait passer la ou les zone(s) associée(s) en Confort jusqu'au prochain changement du programme.

Un appui sur la touche ▼ fait passer la ou les zone(s) associée(s) en Economie jusqu'au prochain changement du programme.

Exemple : télécommande associée à la zone 1



Cette commande peut être annulée soit :

- sur l'émetteur TYXIA, en appuyant sur la touche ▼,
- sur le CALYBOX, en appuyant sur la touche de la zone 1 ou en tournant la molette.

Fonctions domotiques

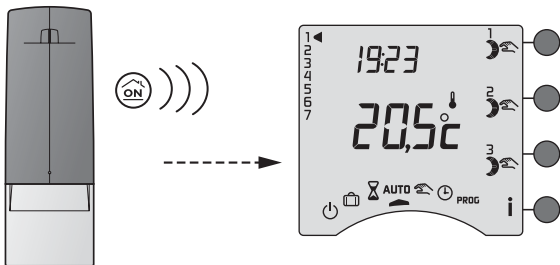
Avec une centrale d'alarme TYXAL

Dans le cas où une centrale d'alarme TYXAL est associée à une ou plusieurs zones de chauffage.

Lorsque vous activez l'alarme, la ou les zone(s) associée(s) passeront automatiquement en Economie jusqu'au prochain changement du programme.

Inversement lorsque vous désactivez l'alarme, la ou les zone(s) associée(s) passeront en mode automatique (AUTO).

Exemple : centrale associée à toutes les zones



Cette dérogation peut être annulée sur le CALYBOX, en appuyant sur les touches de chacune des zones ou en tournant la molette.

Le CALYBOX reçoit et affiche les informations "défaut technique" de la centrale TYXAL.

En cas d'évènement, le symbole **i** clignote. Appuyez sur la touche **i** pour connaître la nature de l'évènement :

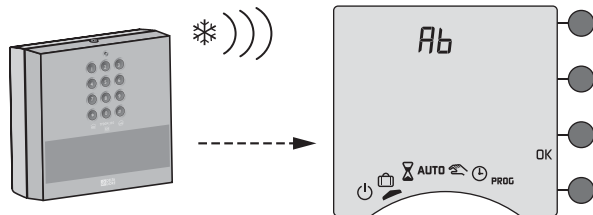
dEF 10	Alarme
dEF 11	Autoprotection
dEF 12	Piles
dEF 13	Supervision
dEF 14	Issue ouverte

Si vous possédez le CALYBOX 420 ou 430, vous pouvez effacer ces évènements avec un badge.

Avec un transmetteur téléphonique TYDOM

En appelant le transmetteur téléphonique TYDOM, vous pouvez vous laisser guider par la voix de synthèse pour prendre connaissance ou modifier l'état de l'installation chauffage ou du ballon d'eau chaude (voir notice du transmetteur téléphonique).


Exemple : transmetteur associé à toutes les zones


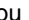




Fonctions domotiques

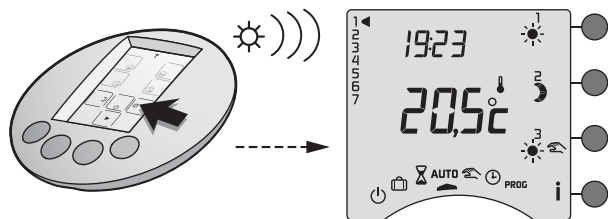
Avec une télécommande TYDOM 200

A partir du domaine maison , un appui sur la touche tactile  fait passer en arrêt toutes les zones.


Cette commande arrêt est annulée par un appui sur la touche ,

Un appui sur la touche tactile  ou  fait passer en Economie ou en Confort, la ou les zone(s) associée(s) à ces touches jusqu'au prochain changement du programme.

Exemple : touches  et  de la TYDOM 200 associées à la zone 3



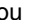


Cette commande peut être annulée soit :

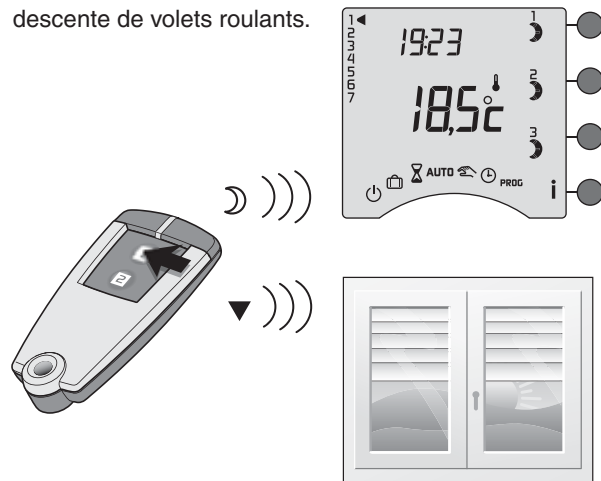
- sur la télécommande TYDOM 200, en appuyant sur la touche tactile ,
- sur le CALYBOX, en appuyant sur la touche de la zone 3 ou en tournant la molette.

Avec une touche scénario

Dans le cas où une touche scénario est associée à une ou plusieurs zones de chauffage.

Un appui sur la touche scénario ,  ou  fait passer la ou les zone(s) associée(s) dans l'état choisi lors de l'installation.

Exemple : touche scénario d'une télécommande TYXIA, associée au 3 zones en allure Economie et à la descente de volets roulants.



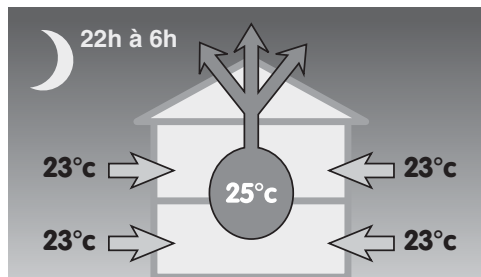
Cette commande peut être annulée sur le CALYBOX, en appuyant sur l'une des touches des zones ou en tournant la molette.

Surventilation nocturne

En période estivale, la surventilation nocturne permet de rafraîchir votre logement en brassant le maximum d'air pendant la nuit.

Raccordée au CALYBOX, elle se met en marche entre 22h et 6h (non modifiable) :

- si la température extérieure est égale ou supérieure à 22°C,
- si la température intérieure est supérieure d'au moins 2°C par rapport à la température extérieure.



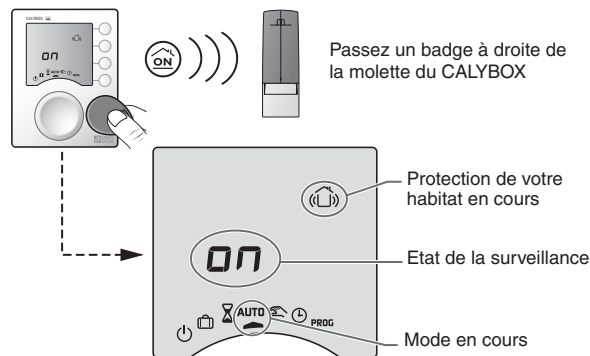
CALYBOX 420 ou 430 : commande d'alarme

La fonction "commande d'alarme" permet de mettre en marche (ON) ou en arrêt (OFF) la surveillance grâce à un badge (réf : 6413224) connu par la centrale.

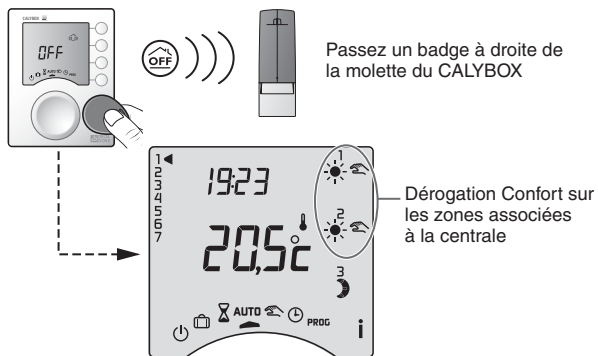
La mise en marche ou en arrêt de la surveillance peut également s'accompagner d'un scénario avec différents récepteurs X2D (interrupteurs, prises...) qui commandent des éclairages, volets roulants, portails et autres appareils électriques.

Toutes ces fonctions sont possibles uniquement si elles ont été associées au CALYBOX (voir notice d'installation).

Mettre en marche la surveillance

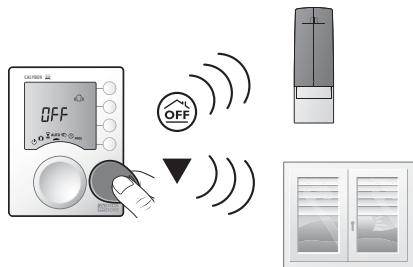


Mettre en arrêt la surveillance



Scénario avec un badge

Exemple : lorsque vous quittez votre logement, vous pouvez grâce à votre badge, mettre la surveillance en marche et fermer tous les volets associés à ce scénario.



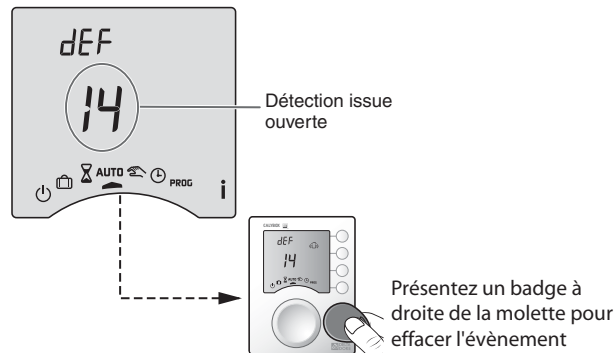
Effacer les évènements de la centrale

Le CALYBOX reçoit et affiche les informations “défaut technique” de la centrale TYXAL.

En cas de défaut, le symbole **i** clignote.

Appuyez sur la touche **i** pour connaître la nature du défaut :

dEF 10	Alarme
dEF 11	Autoprotection
dEF 12	Piles
dEF 13	Supervision
dEF 14	Issue ouverte

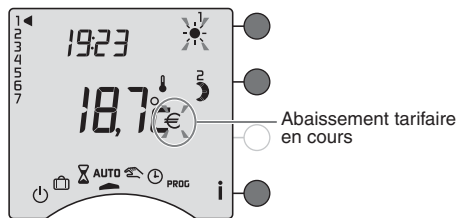


REMARQUE : l'effacement d'un évènement, efface tous les évènements.

Tarif *tempo*

Si vous êtes en tarif *tempo*, selon la configuration lors de l'installation, des modes spécifiques peuvent être programmés pour les jours Rouges ou Blancs.

Si vous souhaitez connaître ou modifier ces paramètres, reportez-vous à la "notice d'installation" ou contactez notre service clients ou votre installateur.



Lors d'un abaissement tarifaire, le symbole € clignote.
Le symbole ☀ clignote si vous êtes en confort Médio (1°C) ou Modérato (-2°C).

Aide

L'objectif de ce chapitre est de vous aider à résoudre rapidement les problèmes les plus courants que vous pourriez rencontrer sur votre produit lors de l'utilisation. En cas de doute, si le problème persiste ou s'il ne se trouve pas dans cette liste, contactez notre service clients.

Rien n'apparaît sur l'écran du boîtier d'ambiance.

Il n'y a pas d'alimentation.
Vérifiez votre disjoncteur.

Le symbole **i** clignote.

Un défaut est détecté sur l'installation.
Appuyez sur la touche pour consulter le ou les défauts.

L'appareil affiche : dEF et le numéro 6 ou 7.

Il y a un défaut sur l'appareil ou l'installation.
Contactez votre installateur ou notre service clients.

L'appareil affiche : dEF et un numéro entre 10 et 14.

Il y a un défaut sur le système d'alarme.
Reportez-vous à la notice de votre centrale ou contactez notre service clients.

L'appareil affiche : dEF et un autre numéro

Il y a un défaut sur l'appareil qui nécessite un retour auprès de notre service après-vente.
Contactez notre service clients.

Aide

Le symbole € et ☀ clignotent.

Vous êtes en abaissement tarifaire.

Reportez-vous au chapitre Tarif tempo.

Lors du réglage de l'heure, le réglage des jours n'est pas proposé.

Vous êtes en programmation journalière.

Si vous souhaitez passer à une programmation hebdomadaire, reportez-vous à la notice d'installation ou contactez votre installateur ou notre service clients.

La température affichée ne correspond pas à la température mesurée dans la pièce (thermomètre).

Reportez-vous à la notice d'installation ou contactez votre installateur ou notre service clients.

L'appareil affiche HEAT

Votre plancher ou plafond rayonnant électrique est en mode "chauffage progressif".

Si vous souhaitez connaître le nombre de jours restants, appuyez sur la touche i.

Pb ---- apparaît à l'écran.

Problème sur le raccordement d'un élément de chauffe.

Contactez votre installateur ou notre service clients.

L'appareil est sur le réglage de l'heure.

Il y a eu une coupure secteur pendant plus de 2 heures.

Réglez l'heure. Tous les autres réglages ont été conservés.

Les éléments de chauffe sont en Hors-Gel

Vous êtes sur le mode programmation, le mode absence ou le réglage de l'heure.

Tournez la molette pour sélectionner un autre mode.

L'appareil affiche ---- au lieu de la température mesurée par chaque sonde MINOR 500.

Il y a un problème de communication avec les sondes.

Contactez votre installateur ou notre service clients.

La consommation affichée par l'appareil ne correspond pas à la consommation figurant sur le relevé du fournisseur d'électricité.

Pour vérifier le coût du Kwh par période tarifaire, reportez-vous à la notice d'installation ou contactez votre installateur ou notre service clients.

A noter : la consommation affichée sur votre appareil est une valeur indicative non contractuelle et ne saurait en aucun cas se substituer à la consommation figurant sur le relevé de votre fournisseur d'électricité.

Vous possédez une sonde extérieure radio et vous souhaitez que votre appareil affiche de façon permanente la température extérieure, au lieu de la température ambiante.

Reportez-vous à la configuration "Type d'affichage pendant le mode AUTO" de la "notice d'installation" ou contactez notre service clients ou votre installateur.
