

Guide d'utilisation

TYXAL

Clavier info-commande



CLICX - Réf. 6413218



DELTA DORE - Bonnemain - 35270 COMBOURG
E-mail : deltadore@deltadore.com



Appareil conforme aux exigences des directives
R&TTE 1999/5/CE

NF et A2P type 2 - Certificat N°112064-04 :

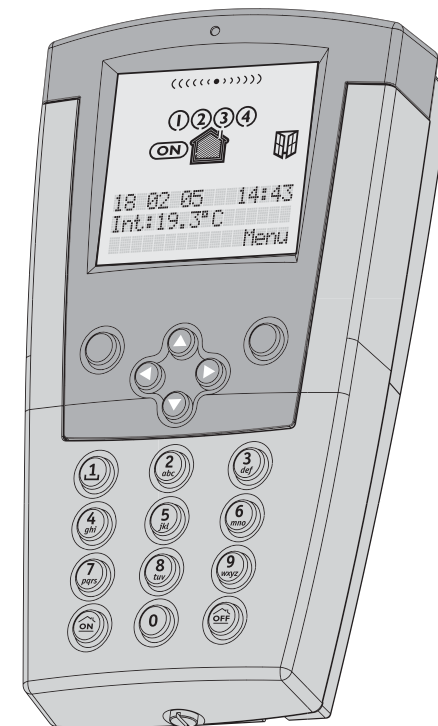
Organismes certificateurs :

- AFAQ/AFNOR Certification

Site Internet : <http://www.marque-nf.com>

-CNPP Certification

Site Internet : <http://www.cnpp.com>



En raison de l'évolution des normes et du matériel, les caractéristiques indiquées par le texte et les images de ce document ne nous engagent qu'après confirmation par nos services.

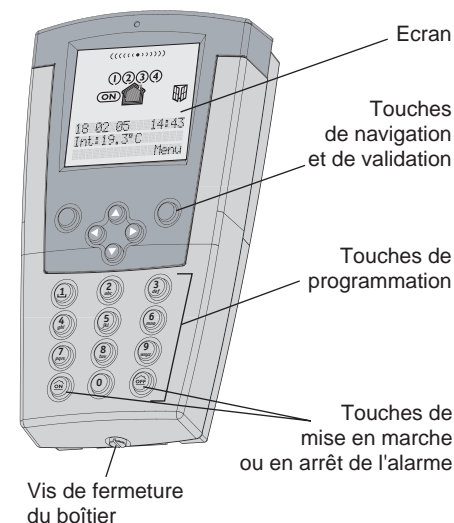
1) Présentation p 3
Comment lire l'écran ? p 3

2) Utilisation p 2
Changer l'état de la surveillance du système p 4
Visualiser les issues ouvertes p 4
Marche forcée p 5
Consulter les événements d'alarme p 5
Arrêt sous la contrainte p 5

3) Changer les piles p 6

4) Maintenance p 7

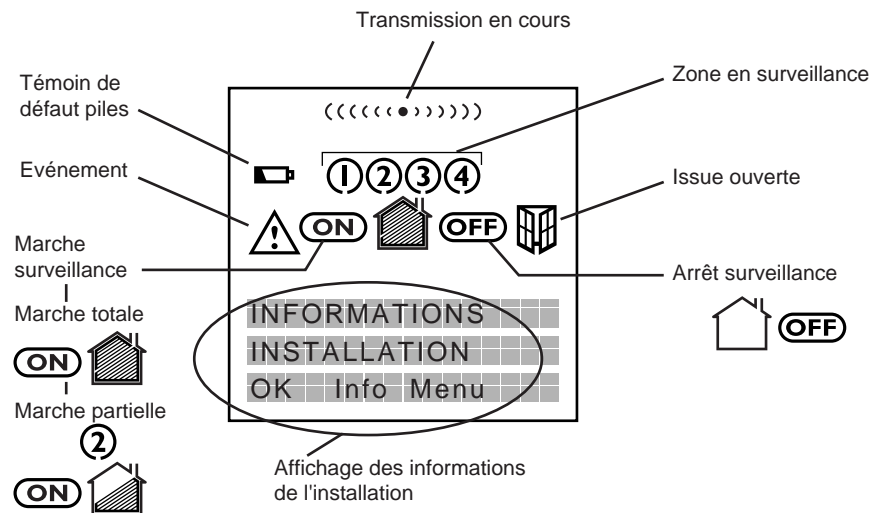
Le clavier info-commande Clicx fait partie de la gamme TYXAL. Associé à une centrale, il vous informe de l'état du système, signale les issues ouvertes. Protégé par un code d'accès, il permet la mise en marche totale ou partielle de l'installation d'alarme. Il lit les derniers événements intervenus (historique), indique la température extérieure (si une sirène extérieure est présente sur l'installation).



Grâce à son grand écran, vous disposez d'un état complet de votre installation :

- alarmes, défauts, mise en marche ou en arrêt,
- provenance des événements (menu "Nommer les produits" : chambre, couloir, ...).

Comment lire l'écran ?





Changer l'état de la surveillance du système

Appuyez sur une touche pour "réveiller" l'affichage.

Composez le code d'accès utilisateur (3 essais maximum) et validez par **OK**.

L'écran indique l'état de la surveillance :

- la marche totale est signalée par l'affichage de la maison "pleine".
- la marche partielle est signalée par l'affichage de la maison "à moitié pleine", ainsi que du numéro identifiant la marche partielle en cours (ex : 2).

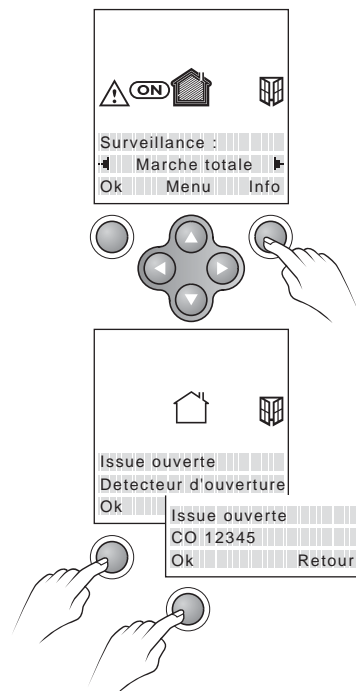
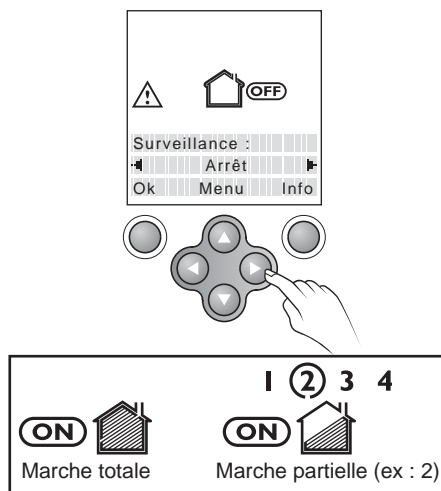
Vous pouvez modifier cet état par les touches   et validez par **OK**.

Pour un retour rapide à l'écran de veille, appuyez sur 0.


Visualiser les issues ouvertes

Si une issue ouverte est signalée, appuyez sur la touche **Info**, puis faites défiler les libellés des détecteurs concernés par **OK**.

Retour à l'affichage initial en fin de consultation.



Marche forcée

Lors de la mise en marche de la surveillance, si une issue est restée ouverte, la centrale refuse de se mettre en marche et le Clic affiche .

La centrale émet des "bips" pour signaler le défaut "issue ouverte".

Pour mettre en marche forcée, validez une 2ème fois par **OK** dans les 10 secondes qui suivent le 1er appui.

Consulter les événements d'alarme

Si l'écran propose le menu "Info", c'est qu'il y a des événements en cours (issue ouverte, défauts,...), que vous pouvez consulter en les faisant défiler par **OK**.

En fin de consultation, ces événements peuvent être acquittés.

Remarque : Le menu "Fin" vous permet d'accéder directement à la fin de la consultation.

Arrêt sous la contrainte

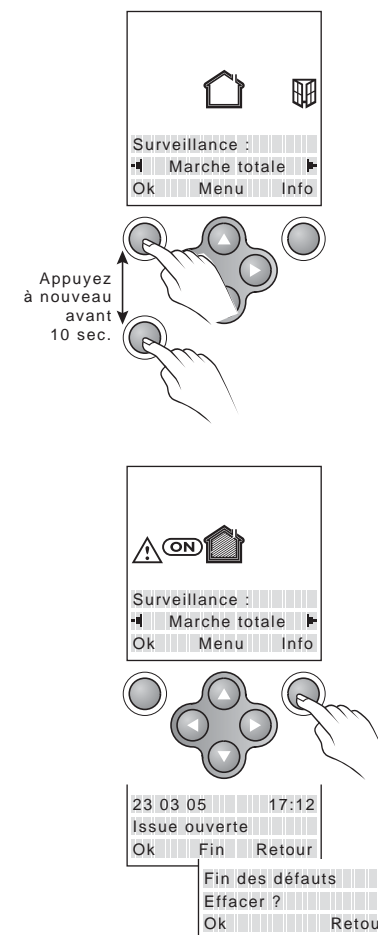
Cette fonction permet de laisser croire à un éventuel agresseur que vous composez le bon code d'accès tout en déclenchant un appel discret (pas de signalisation sonore) avec le transmetteur téléphonique.

Pour cela, rajoutez 1 au premier chiffre de votre code d'accès.

Exemple :

- code d'accès "1234", code sous la contrainte "2234",
- ou, code d'accès "9234", code sous la contrainte "0234".

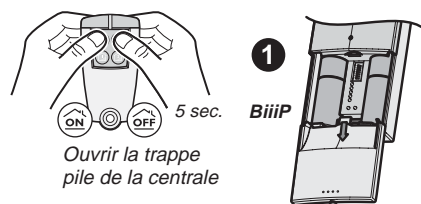
Le numéro appelé est le 1er numéro programmé.



3 - Changer les piles

Mettre la centrale en mode maintenance

Appuyez simultanément 5 secondes sur les touches ON et OFF de la télécommande et ouvrez la trappe de la centrale.



Remplacer les piles

Piles usées : l'écran du clavier affiche dès que les piles sont usées.

Pour remplacer les piles :

- mettez la centrale en mode MAINTENANCE (trappe ouverte),
- ouvrez le boîtier du clavier,
- changez les piles en respectant leur sens,
- refermez le boîtier du clavier.



Attention : vous devez impérativement utiliser des piles alcalines neuves identiques (même marque, même date de fabrication).

4 - Maintenance



Diagnostic / Solutions

Rien n'apparaît sur l'écran	Il n'y a pas d'alimentation Vérifiez les piles ou leur sens. Le clavier est en veille et vous n'avez pas l'option transfo 230V / 8V Appuyez sur une touche pour "réveiller" l'affichage.
A chaque fois que vous rentrez chez vous, le rétro-éclairage s'allume.	Vous avez choisi l'option "rétro-éclairage en détection" dans le menu "Configuration affichage". Consultez votre installateur.
Vous avez créé une marche partielle et le clavier ne vous propose pas de la mettre en marche.	Effectuez un téléchargement. Code d'accès maître (installateur).
Vous n'arrivez pas à mettre en marche ou en arrêt la centrale.	Le clavier n'est pas associé à la centrale. Associez le clavier à la centrale. Mode installateur. Le clavier est trop loin de la centrale. Remplacez correctement le clavier par rapport à la centrale.
Vous n'arrivez pas à saisir votre code.	Le clavier est bloqué suite à 3 essais erronés. Attendez 2 minutes et recommencez.
Vous avez perdu le code d'accès maître.	Mettez la centrale en mode maintenance, ouvrez le clavier, affichez l'invite "Entrer le code", puis appuyez 5 secondes sur la touche . Le code est à nouveau 1234.
Vous n'arrivez pas à associer un détecteur à une marche partielle.	Le détecteur n'est pas déclaré à la centrale. (voir § "Ajouter un produit" du guide d'installation). Effectuez un téléchargement (mode installateur).