

France :
info. commerciales

0 820 322 822
0,118 € TTC/mn (hors TVA)

info. techniques

0 820 200 045
0,118 € TTC/mn (hors TVA)

fax

0 820 320 191
0,118 € TTC/mn (hors TVA)

DELTA DORE TALCO - Bonnemain - 35270 COMBOURG

E-mail : deltadore@deltadore.com

pro.deltadore.com



Appareil conforme aux exigences de la directive
R&TTE1999/5/CE



2701220 Rév.1

TYXAL

Détecteur
d'ouverture



Notice d'installation et d'utilisation





SOMMAIRE

1. Fonctionnement	
Mise en place de la pile	p 1
Choix du déclenchement	p 2
2. Préparation	p 3
3. Installation	p 5
4. Apprentissage	p 6
5. Test	p 8
6. Caractéristiques techniques	p 9



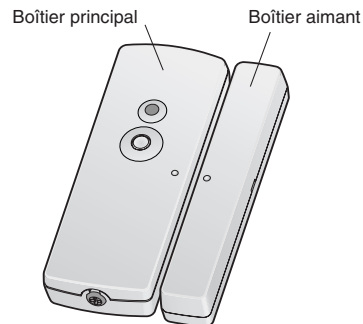
PRÉSENTATION

Nous vous remercions de nous avoir témoigné votre confiance lors du choix de ce produit auprès de votre installateur. Le détecteur d'ouverture s'installe sur une porte ou une fenêtre. Dès qu'il détecte l'ouverture de celle-ci, il donne l'alerte à la centrale.

Pour une installation et une utilisation plus détaillées du système d'alarme, reportez-vous à la notice du Pack Alarme.

Contenu

- un détecteur d'ouverture radio,
- une partie aimant,
- une notice d'installation et d'utilisation,
- un sachet de visserie,
- une cale de hauteur,
- une pile.

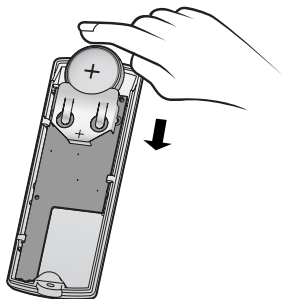


1 FONCTIONNEMENT

Placez la pile CR2032, en respectant la polarité.

Refermez le boîtier du détecteur.

La pile utilisée est une pile *lithium*, sa tension est de 3 Volts.



Des précautions sont à prendre :

- respecter les polarités +/- lors de sa mise en place dans l'appareil,
- ne pas la jeter (dans un souci de respect de l'environnement, vous devez rapporter la pile usagée à votre magasin).
- ne pas la recharger.
- utiliser une pile strictement identique à celle fournie avec votre appareil (pile lithium)

Vous trouverez ce type de pile dans le magasin où vous avez acheté votre appareil.

Pile usée : à chaque détection ou appui sur la touche du détecteur, le voyant clignote.

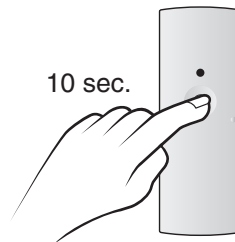
Choix du déclenchement

En cas de détection, vous pouvez choisir soit un déclenchement immédiat de l'alarme, soit un déclenchement retardé de 45 secondes pour vous laisser le temps d'arrêter la protection (avec un clavier par exemple).

En sortie d'usine, votre détecteur est configuré en déclenchement immédiat.

Pour passer en déclenchement retardé, maintenez appuyée la touche pendant 10 sec. jusqu'à ce que le voyant clignote lentement.

Pour revenir au déclenchement immédiat, maintenez à nouveau la touche pendant 10 sec. jusqu'à ce que le voyant clignote rapidement.



2 PRÉPARATION

Précautions d'installation pour bien détecter

Choisir l'emplacement du détecteur d'ouverture en fonction de la protection choisie :

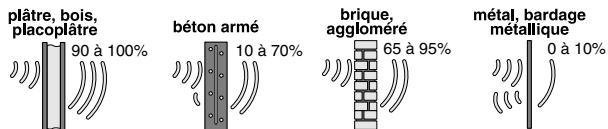
- sur un des accès principaux du local à protéger,
- sur les accès discrets (porte de derrière, de garage, fenêtre de toilette...).

Précautions d'installation pour bien transmettre

Dans l'habitat, les ondes radioélectriques sont réfléchies et atténuées selon les structures rencontrées.

La propagation peut être altérée, donc éviter d'installer les produits à proximité de masses métalliques importantes (portes...) ou d'un tableau électrique.

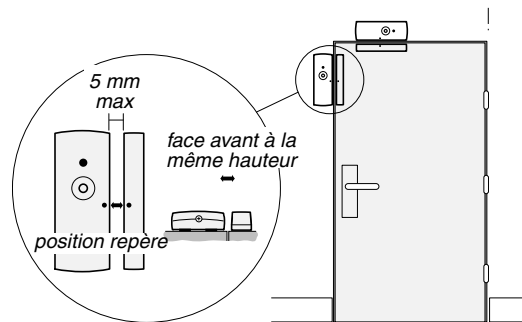
Taux de propagation des ondes radio



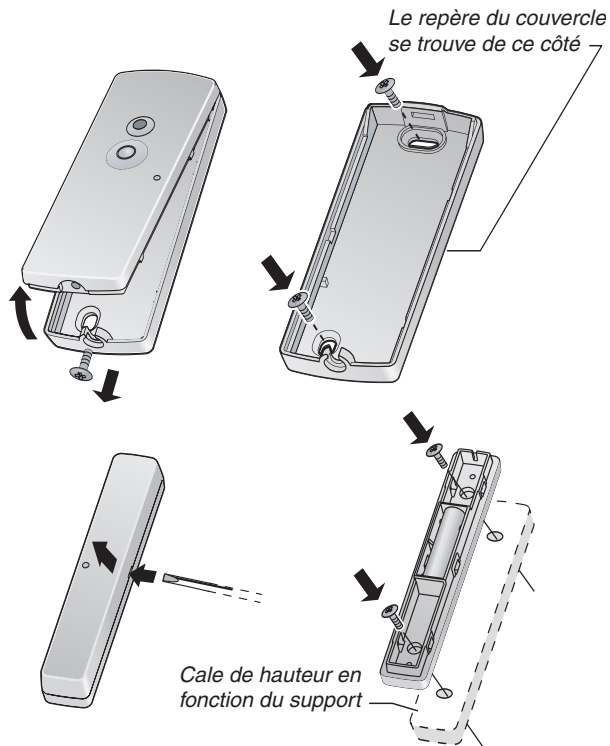
Il est donc recommandé de tester la transmission radio avant d'installer définitivement le détecteur (voir chapitre "TEST").

Position du détecteur sur l'issue à protéger

- Le détecteur doit être installé de préférence sur la partie fixe de l'issue.
- La partie aimant, sur la partie mobile.
- Le côté correspondant au repère présent sur le capot du détecteur, de la partie mobile de l'issue, doit être le plus près possible du bord.
- Positionner en vis à vis les repères présents sur chacune des deux parties (détecteur et aimant), en respectant une distance maximum d'environ 5 mm. et en utilisant, si nécessaire, les cales de hauteur fournies.



3 INSTALLATION



5

4 APPRENTISSAGE

La centrale doit être en mode **MAINTENANCE**.

Associer votre détecteur MINICOX au système

Passer la centrale en menu "Produit"

- Appuyer plus de 5 sec. sur la touche "ON" d'un clavier ou d'une télécommande déjà reconnu.

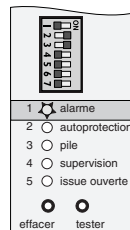
La centrale émet un bip et son témoin lumineux en face avant devient fixe.

Enregistrer votre détecteur

- Appui sur le bouton du détecteur.

La centrale émet un bip et son témoin lumineux "1" (détecteur) en face avant s'allume.

Ce témoin est déjà allumé si un élément du même type était enregistré.



La centrale émet plusieurs bips si le produit est mal enregistré, en limite de portée radio ou si le nombre max. de détecteurs est atteint.

6

Affecter votre détecteur MINICOX pour une personnalisation à une marche "Partielle"

Le détecteur COX doit impérativement être associé au système.

Passer la centrale en menu "Partielle"

- Appuyer plus de 5 sec. sur la touche "Partielle X" d'un clavier ou d'une télécommande déjà reconnu. La centrale émet un bip et son témoin lumineux face avant devient clignotant.

Enregistrer votre détecteur en marche partielle désirée par un appui sur le bouton du détecteur.

Revenir en mode MAINTENANCE

Se fait automatiquement au bout de 5 min. ou par la fonction "arrêt" d'un organe de commande.

5 TEST

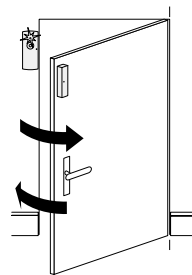
La centrale doit être en mode MAINTENANCE.

Le mode test permet de valider la portée radio et les fonctions de surveillance du détecteur.

Pour s'assurer de la bonne communication radio entre la centrale et le détecteur :

Appuyez sur le bouton du détecteur pour déclencher le mode Test (durée : 1 min 30), la centrale acquitte l'appui par un bip (remarque : la centrale émet une série de bips lorsqu'il y a un défaut pile).

A chaque ouverture ou fermeture de l'ouvrant, le voyant du détecteur s'allume.



Pour revenir à un fonctionnement normal, fermer tous les produits du système (centrale en dernier).

6 CARACTÉRISTIQUES TECHNIQUES

- Alimentation 1 pile *lithium* 3 Volts type CR2032 (fournie)
- Autonomie de 2 ans en utilisation normale
- Portée radio de 200 à 300 mètres en champ libre selon les équipements associés (portée pouvant être altérée en fonction des conditions d'installation et de l'environnement électromagnétique)
- Fréquence radio : 868 MHz, classe I
- Utilisation en intérieur exclusivement
- Conso. en veille 3 μ A max.
- Conso. moyenne en émission 10 mA.
- Indice de protection : IP40
- Température de fonctionnement et de stockage : 0°C à 40°C
- Dimensions : 84 x 30 x 13 mm
- Poids (avec pile) : 33 gr.