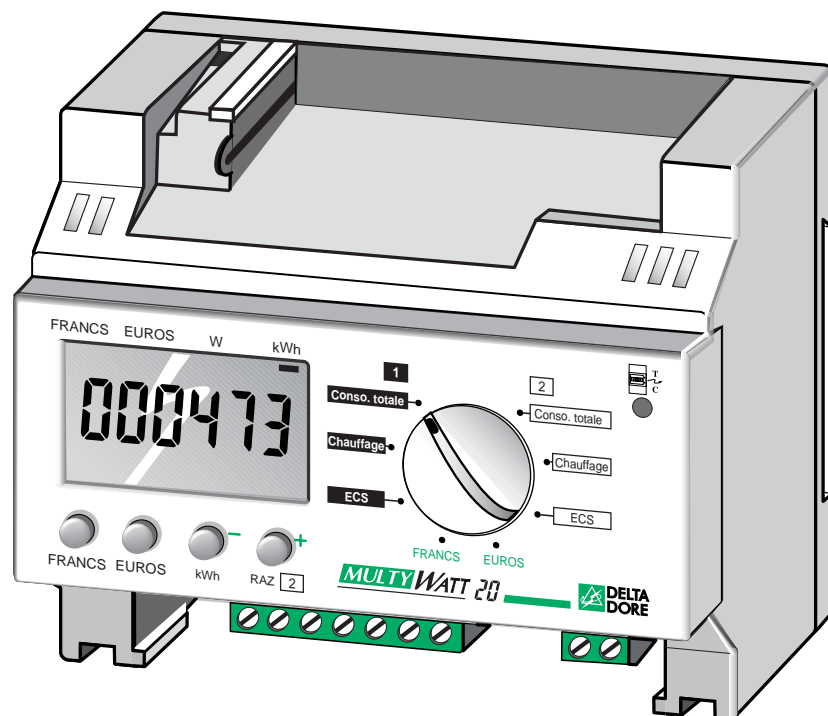


# MULTYWATT 20

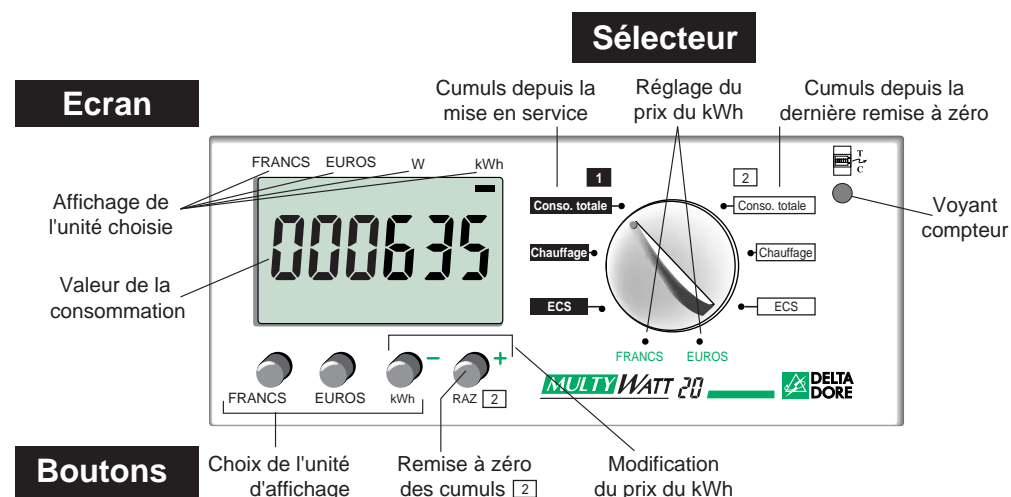
## L'indicateur de consommations.

Réf. : 6110004



## SOMMAIRE

<b>1) PRÉSENTATION</b> .....	<b>P 2</b>
1.1 A quoi sert le Multywatt 20 ? .....	p 2
<b>2) CARACTÉRISTIQUES TECHNIQUES</b> .....	<b>P 3</b>
<b>3) INSTALLATION</b> .....	<b>P 3</b>
3.1 Installation du Multywatt 20 .....	p 3
3.2 Choix de l'emplacement des T.I (transformateurs d'intensité) .....	p 3
<b>4) RACCORDEMENT</b> .....	<b>P 4</b>
4.1 Vérifications de fonctionnement à faire par l'installateur .....	p 4
<b>5) COMMENT LIRE VOTRE INDICATEUR DE CONSOMMATIONS ?</b> .....	<b>P 5</b>
<b>6) COMMENT REMETTRE À ZÉRO L'AFFICHAGE DES CONSOMMATIONS ?</b> .....	<b>P 6</b>
<b>7) COMMENT METTRE À JOUR LE PRIX DU KWH INDICQUÉ PAR VOTRE APPAREIL ?</b> ..	<b>P 6</b>
<b>8) VOYANT COMPTEUR</b> .....	<b>P 7</b>
<b>9) CONDITIONS DE GARANTIE</b> .....	<b>P 7</b>



## 1 PRÉSENTATION

### 1.1 A quoi sert le Multywatt 20 ?

Multywatt 20 vous permet de savoir comment votre consommation d'électricité se répartit entre les "usages" suivants :

- le chauffage,
- l'eau chaude sanitaire,
- la consommation totale (chauffage, eau chaude, éclairage, appareils électriques...).

Vous pouvez choisir l'unité dans laquelle vous souhaitez que les consommations soient affichées : soit en kWh, soit en monnaie (c'est à dire en Francs ou Euros, T.T.C.).

**Remarque :** Votre indicateur de consommation est relié au compteur électronique qui lui fournit les informations tarifaires pour lui permettre de faire le calcul en francs de vos consommations, en fonction des périodes tarifaires (par exemple, si vous avez souscrit le tarif Heures Creuses, vos consommations de nuit n'ont pas le même coût que vos consommations de jour).

Multywatt 20 effectue 2 types de cumuls :

- 1 Cumul depuis la mise en service, non effaçable
- 2 Cumul depuis la dernière remise à zéro, effaçable



La consommation affichée sur votre appareil est une valeur indicative non contractuelle et ne saurait en aucun cas se substituer à la consommation figurant sur votre relevé EDF.

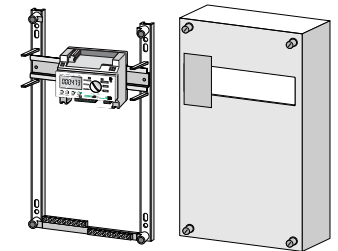
## 2 CARACTÉRISTIQUES TECHNIQUES

- Alimentation 230V, +/-10%, 50 Hz
- Isolement classe I
- Consommation : 2 VA
- 1 entrée bus télé-information compteur électronique monophasé
- 2 entrées T.I., mesure du courant par transformateur d'intensité externe (Ø intérieur : 10 mm maxi.)
- Intensité nominale de fonctionnement : 2 à 90A , Cos  $\phi$  = de 0,8 à 1
- Visualisation du dialogue avec le compteur
- Température de stockage : -10°C à +70°C
- Température de fonctionnement : 0 à +40°C
- Affichage digital
- Boîtier modulaire : 6 modules, h = 53 mm
- Capots de protection des borniers
- Montage sur rail DIN
- IP 40

## 3 INSTALLATION

### 3.1 Installation du Multywatt 20

Fixation sur rail DIN, boîtier modulaire et T.I. dans le tableau électrique.



### 3.2 Choix de l'emplacement des T.I (transformateur d'intensité)

- La longueur de fil des T.I. peut être rallongée de 1,5 mètres maximum (fil de type H03VV-F ou H05V-K)
- Les T.I. n'ont pas de sens de raccordement.
- Il est possible de passer plusieurs conducteurs d'une même phase à l'intérieur d'un T.I. (Ø intérieur 10mm maxi.).

## 4 RACCORDEMENT

Par souci de clarté, les schémas réalisés sont à retenir dans leur principe. N'y figurent pas les protections et autres accessoires exigés par les normes.

- La norme UTE C15-100 et les règles de l'art doivent être respectées.

- Il est nécessaire que les appareils connectés ou environnants ne créent pas de perturbations trop fortes (directives CEE 89/336).

### Pour le raccordement au compteur électronique :

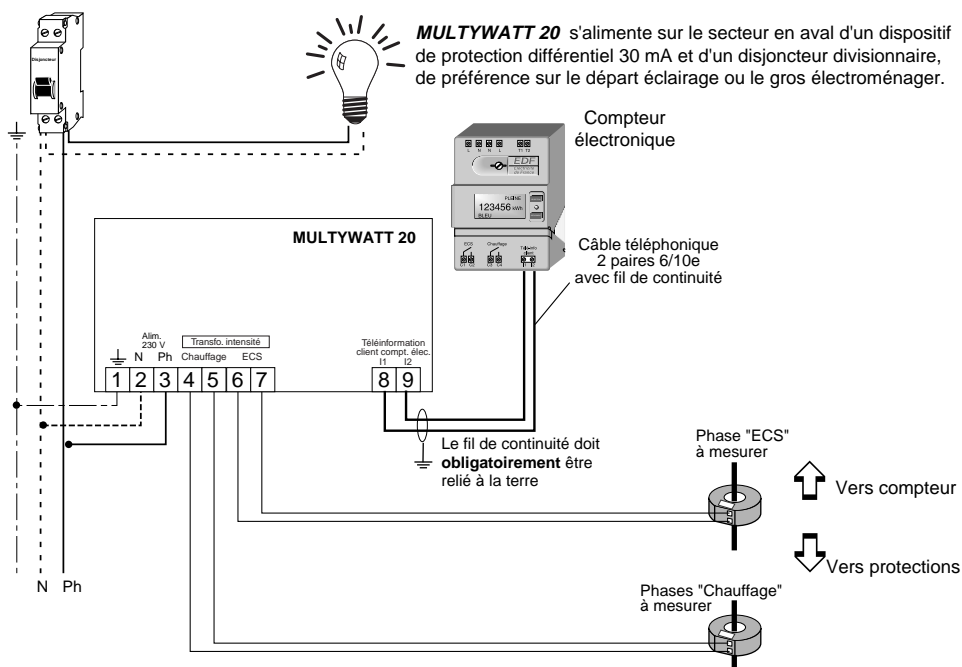


- Assurez-vous auprès des services EDF que la liaison télé-information a bien été déverrouillée.

- D'autres appareils (ex : STARBOX F01,...) peuvent être connectés en parallèle sur le bus télé-information.

Les bornes de raccordement sont prévues pour des conducteurs de 1,5 à 4 mm<sup>2</sup>.

Le dispositif de protection différentiel constitue le dispositif de sectionnement de l'indicateur.



### 4.1 Vérifications de fonctionnement à faire par l'installateur

• **Etat de liaison télé-information** : la led rouge située en haut à droite doit être allumée et non clignotante. Si tel n'est pas le cas, il faut vérifier le raccordement de la télé-information, puis, en cas d'échec, se rapprocher de votre installateur.

• **Comptage des énergies chauffage, ECS ou totale** : vérifier que le comptage s'effectue bien pour chaque poste de consommations, en enclenchant chaque usage et en visualisant les consommations sur l'afficheur (premier kWh affiché en Wh). Pour ce contrôle, sélectionner l'affichage en unités kWh et non pas en francs ou euros.

## 5 COMMENT LIRE VOTRE INDICATEUR DE CONSOMMATIONS ?

1) Sélection du type de consommation à consulter en changeant la position du sélecteur :

**1**, Conso. totale, Chauffage, ECS : Cumuls depuis la mise en service (non effaçable)

**2**, Conso. totale, Chauffage, ECS : Cumuls depuis la dernière remise à zéro (effaçable)

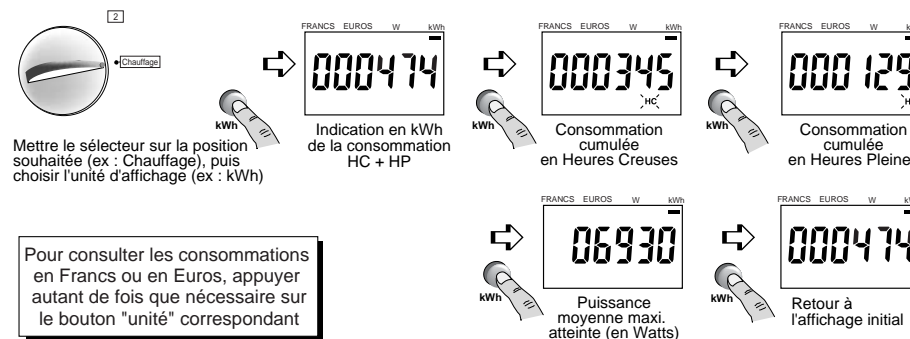
2) Choix de l'unité d'affichage : FRANCS, EUROS ou kWh

3) Lecture de la consommation sur toutes les périodes de l'option tarifaire souscrite

4) Affichage de la puissance moyenne maximum atteinte (en W), en fin de lecture de consommation en kWh (avant le retour à l'affichage courant).

### Vous souscrivez l'option Heures Creuses du tarif bleu.

Exemple : Consultation du cumul chauffage **2**. Unité kWh.



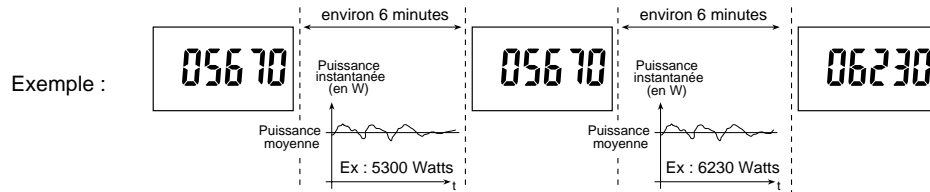
### Vous souscrivez l'option tempo du tarif bleu

Exemple : Consultation du cumul chauffage **2**. Unité kWh.



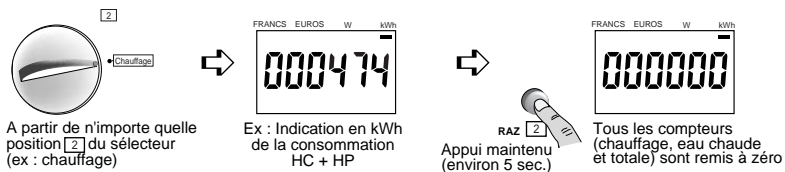
## Puissance moyenne maximum atteinte

Toutes les 6 minutes, **MULTYWATT 20** mesure la puissance moyenne maximum atteinte. Si, sur une durée d'acquisition de 6 minutes, la valeur mesurée ne dépasse pas la valeur maximum affichée, **MULTYWATT 20** continue d'afficher la précédente valeur.



## 6 COMMENT REMETTRE À ZÉRO L’AFFICHAGE DES CONSOMMATIONS PAR USAGE ?

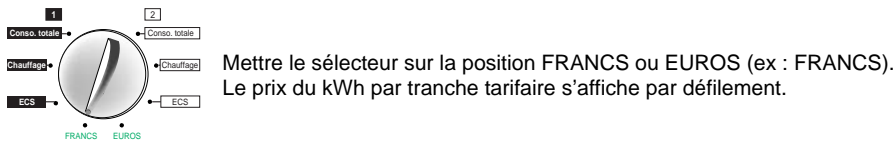
- 1 Mettre le sélecteur sur l'une des positions de consultation d'un poste de consommation (exemple : chauffage).
- 2 Appuyer de façon assez durable (plus de 10 secondes) sur le bouton RAZ.
- 3 Tous les compteurs sont remis à zéro (Chauffage, ECS, Conso. totale).



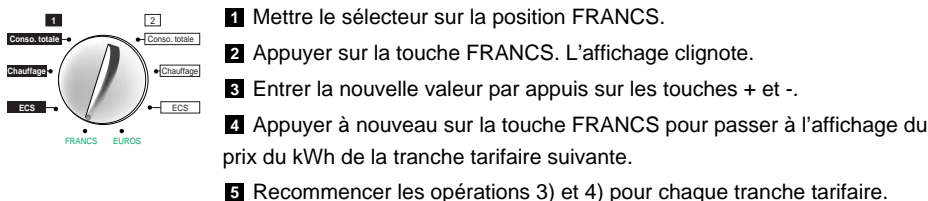
## 7 COMMENT METTRE À JOUR LE PRIX DU KWH ?

Si vous constatez un écart entre le prix du kWh (en Francs ou Euros) affiché par votre appareil et le prix du kWh indiqué sur votre relevé EDF, vous pouvez mettre à jour celui-ci (prix T.T.C.).

### Pour consulter le prix du kWh de votre appareil



### Pour modifier le prix du kWh affiché par votre appareil (ex : Francs)



En fin de programmation, remettre le sélecteur sur une position de consultation.

## 8 VOYANT COMPTEUR



Un voyant rouge atteste du dialogue entre **MULTYWATT 20** et le compteur électronique. Le voyant rouge allumé indique le bon fonctionnement. Le voyant rouge clignotant signale un défaut de dialogue (au bout d'un demi-heure). Contactez votre installateur.

## 9 CONDITIONS DE GARANTIE

Garantie 2 ans de cet appareil à partir de la date de livraison. Cette garantie s'applique dans les conditions des articles 1641 et suivants du code civil (France uniquement). Pour en bénéficier, il est nécessaire de joindre à l'envoi de votre appareil défectueux la preuve d'achat sur laquelle doit figurer la date d'acquisition. Elle couvre le remplacement des pièces défectueuses, la main d'oeuvre et le port retour chez le client.

### Sont exclus de la garantie :

- Les matériels dont le numéro de série a été détérioré, modifié ou effacé.
- Les matériels dont le raccordement ou l'utilisation n'ont pas été exécutés conformément aux indications figurant sur l'appareil ou sur la notice.
- Les matériels modifiés sans accord préalable du constructeur.
- Les matériels dont la détérioration serait consécutive à des chocs.



Appareil conforme aux exigences des directives :  
CEE 89/336 (Compatibilité ElectroMagnétique)  
et CEE 73/23 modifiée CEE 93/68 (Sécurité basse tension).



Bonnemain - 35270 COMBOURG  
Tél. : (0)2 99 73 45 17 - Fax : (0)2 99 73 44 87  
E-mail : [deltadore@deltadore.com](mailto:deltadore@deltadore.com) - Internet : [www.deltadore.com](http://www.deltadore.com)