

Guide d'utilisation

CALYBOX

Gestionnaire d'énergie

6050434 CALYBOX 10 - 1 zone

6050438 CALYBOX 20 - 2 zones

service clients



<http://pro.deltadore.com>

DELTA DORE TALCO - Bonnemain - 35270 COMBOURG
E-mail : deltadore@deltadore.com



Appareil conforme aux exigences des directives :
CEE 89/336 (Compatibilité ElectroMagnétique) et CEE 73/23
modifiée CEE 93/68 (Sécurité basse tension)

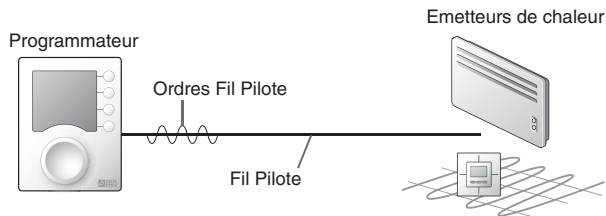


Présentation

Votre appareil optimise la gestion de l'énergie électrique dans votre habitation :

- programmation Confort ou Economie du chauffage sur 1 zone (CALYBOX 10) ou 2 zones (CALYBOX 20),
- réduction du coût de l'abonnement en évitant les disjonctions quand la consommation électrique est trop importante (délestage),
- indication de la consommation électrique de l'installation.

Pour commander les émetteurs de chaleur, le programmeur utilise le Fil Pilote.



Indépendant de l'alimentation électrique de l'émetteur de chaleur, le Fil Pilote permet de transmettre les ordres Confort ☀, Economie 🌙, Hors-Gel 🛒 ou Arrêt ⏻ demandés par le programmeur.

Le réglage de la température désirée s'effectue sur le thermostat de chaque émetteur de chaleur (convecteurs, panneaux rayonnants, plancher ou plafond rayonnant électrique, sèche-serviettes, radiateur à accumulation...).

Ordre Fil Pilote (Allure)	Réglage sur l'émetteur de chaleur	Température de la pièce
Confort ☀	Réglage Confort (molette thermostat) exemple : 19°C	19°C
Economie 🌙	Réglage Economie (molette thermostat) exemple : 16°C ou Confort -X°C (selon modèle d'émetteur de chaleur)	16°C
Absence 🛒	Hors-Gel fixe à 7°C ou 8°C (selon modèle)	7°C ou 8°C
Arrêt ⏻	Arrêt du chauffage	Pas de chauffage

IMPORTANT : l'émetteur de chaleur doit être en mode automatique (PROG, AUTO, ⌚ ... selon modèle).

Avertissements

- Lire attentivement cette notice avant toute utilisation.
- Ne pas essayer de réparer cet appareil vous-même, un service après-vente est à votre disposition.

Options

TYWATT 500 (réf. : 6110014)

En fonction de votre installation, le TYWATT 500, associé au CALYBOX, permet de connaître la consommation électrique en Euros du chauffage, du chauffe-eau (ECS) et des autres appareils (luminaires, électro-ménager...).

TYPHONE 500 (réf. : 6201029)

Associé au CALYBOX, le TYPHONE 500 permet de commander son chauffage et son chauffe-eau (ECS) à distance par téléphone.

MINOR 500 (réf : 6151041)

Assure la régulation d'un plancher ou plafond rayonnant électrique, associé au CALYBOX, ce dernier permet de régler les consignes et connaître la température ambiante mesurée par chaque sonde.

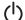




Sommaire

Description	6
Mode automatique	7
Dérogation	8
Mode sablier	9
Mode permanent	10
Mode absence	11
Mode arrêt	12
Touche information	13
Réglage de l'heure	15
Programmation	16
Option MINOR 500	18
Tarif <i>tempo</i>	19
Aide	20

Description

Cette notice est commune au CALYBOX 10 (1 zone)
et au CALYBOX 20 (2 zones).

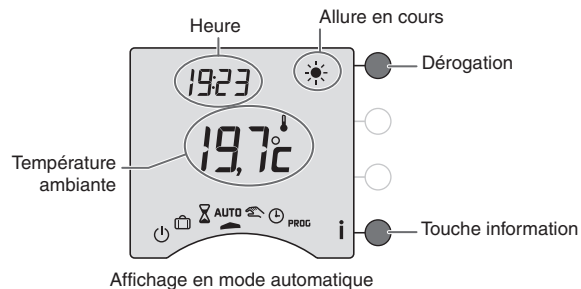


-  Mode arrêt
-  Mode absence
-  Mode sablier
- AUTO** Mode automatique
-  Mode permanent
-  Réglage de l'heure
- PRG** Programmation

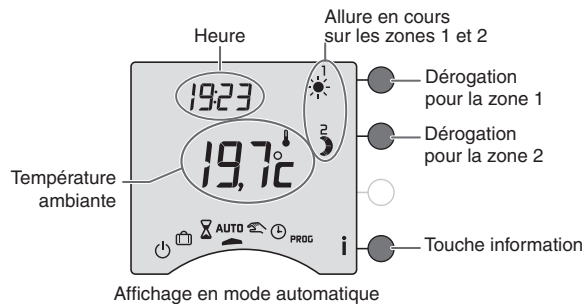
Mode automatique

Tournez la molette sur **AUTO**.

CALYBOX 10 suit la programmation.



CALYBOX 20 suit la programmation sur les 2 zones.



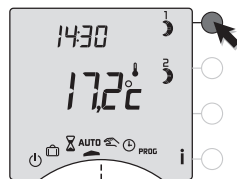
Dérogation

En mode automatique, la dérogation permet de passer de Confort à Economie (ou inversement) jusqu'au prochain changement du programme.

Exemple : il est 14h30 et vous souhaitez du Confort sur la zone 1 avant l'heure programmée (16h).



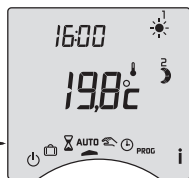
Programmation du jour en cours sur la zone 1



Appuyez sur la touche de dérogation de la zone 1.



Dérogation en cours sur la zone 1.



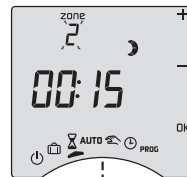
A 16h00, le programme reprend son cours normal.

Si vous souhaitez annuler la dérogation en cours, appuyez de nouveau sur la touche.

Mode sablier

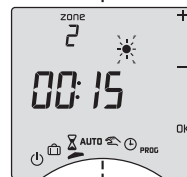
Ce mode permet de choisir une allure pendant un temps donné et sur une zone uniquement.

Tournez la molette sur ⌚.



Choix de la zone sur le CALYBOX 20 (l'autre zone suit le mode AUTO)

Validation



Choix de l'allure Economie ou Confort

Validation

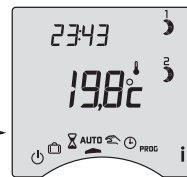


Réglage de la durée de 15 minutes à 72 heures (par pas de 15 minutes)

Validation et démarrage du décompte






Pour annuler le mode sablier en cours, tournez la molette.

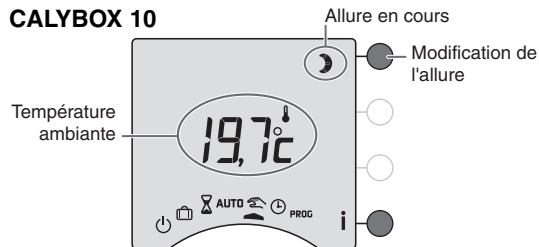


Retour au mode AUTO à la fin du décompte

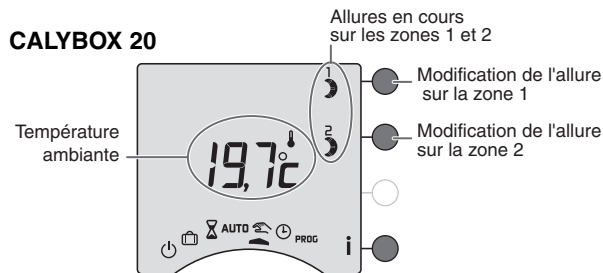
Mode permanent

Ce mode permet de choisir une allure de façon permanente sur chacune des zones.
Tournez la molette sur , puis appuyez sur la touche de modification de la zone concernée pour sélectionner l'allure Confort  ou Economie .

CALYBOX 10




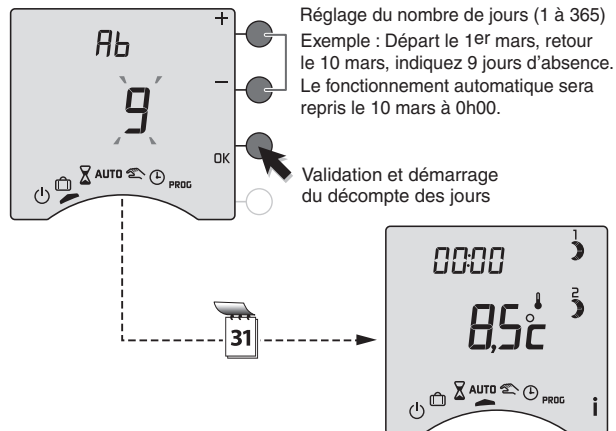
CALYBOX 20



Pour sortir du mode, tournez la molette.

Mode absence

Ce mode permet de mettre votre logement en Hors-Gel si vous devez vous absenter pendant plusieurs jours.
Tournez la molette sur .




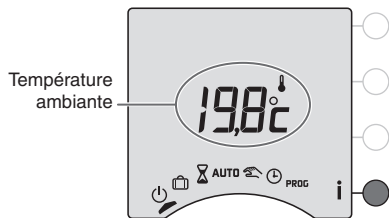
Pour annuler le mode absence en cours, tournez la molette. Retour au mode AUTO à la fin du décompte

Remarque : pendant le mode absence, le chauffe-eau (ECS) est en arrêt.



Mode Arrêt

Ce mode permet de mettre votre installation chauffage en arrêt (dans ce cas, le chauffe-eau reste en automatique).

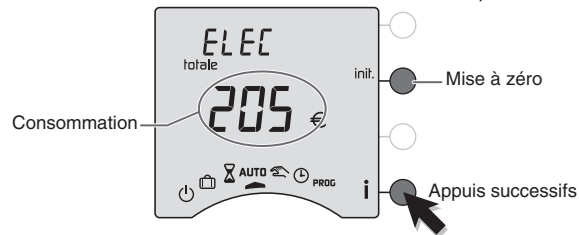
Tournez la molette sur .



Touche information

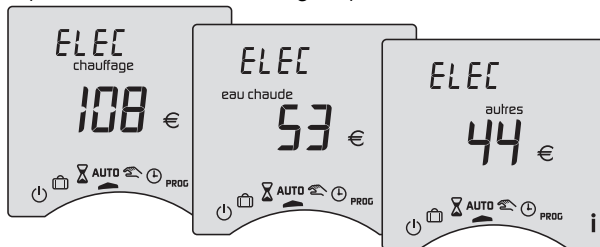
Pendant les modes AUTO,  ou , appuyez successivement sur la touche **i** pour connaître :

- la consommation totale de votre installation,



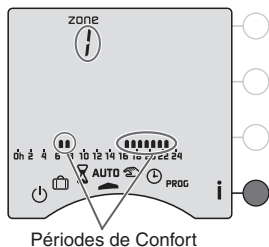
pour remettre à zéro, maintenez appuyée la touche **init.** pendant 5 secondes.

- **si vous possédez l'option TYWATT 500**, la consommation électrique en Euros du chauffage, du chauffe-eau (ECS) et des autres usages (luminaires, électro-ménager...).

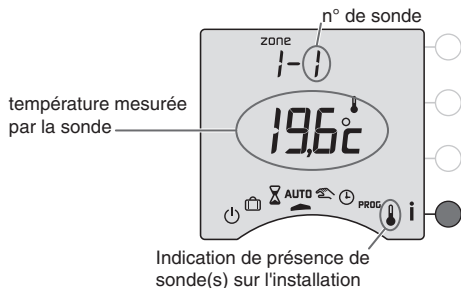


Touche information


- le programme en cours par zone,



- si vous possédez l'option MINOR 500, la température mesurée par chacune des sondes déclarées lors de l'installation.

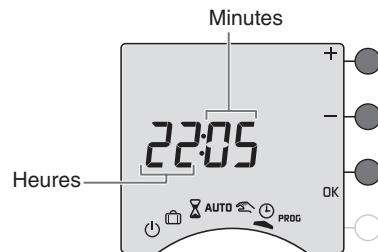


Réglage de l'heure

Tournez la molette sur .

Les heures clignotent.

Appuyez sur + ou - pour régler les heures, puis sur OK pour valider et passer au réglage suivant.



Recommencez l'opération pour régler les minutes.

Pour sortir du mode "réglage de l'heure", tournez la molette.

Programmation

Tournez la molette sur **PROG**.

La programmation par défaut est une période de Confort de 6h00 à 23h00.

Choisir votre programme

Appuyez sur + ou - pour choisir le programme.



Programme 1 : Confort de 6h à 23h

Programme 2 : Confort de 6h à 8h et de 16h à 23h

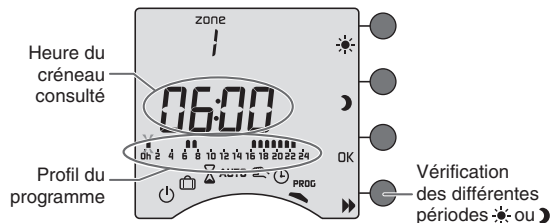
Programme 3 : Confort de 6h à 8h, de 11h à 13h et de 16h à 23h

Programme 4 (Uniquement pour le CALYBOX 20) : Confort de 0h à 9h et de 21h à 24h (soit de 21h à 9h)

Remarque : les programmes ne sont pas modifiables.

Vérifier votre programme

Appuyez successivement sur la touche ►► pour afficher les périodes Confort et Economie de votre programme.




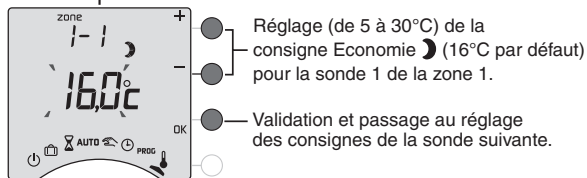
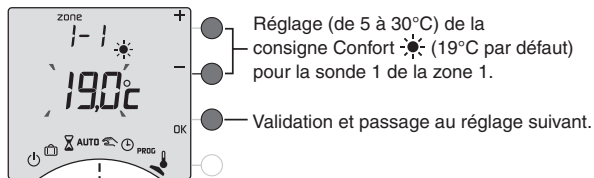
Dans le cas du CALYBOX 20, validez votre choix en appuyant sur OK et renouvelez l'opération pour la zone 2.

Sortir du mode programmation

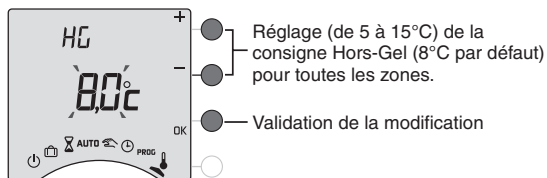
Tournez la molette sur un autre mode.

Option MINOR 500 : réglage des consignes

Ce mode permet de modifier les consignes Confort et Economie de chaque sonde. Tournez la molette sur .



Recommencez les opérations pour chaque sonde. A l'issue du réglage de la dernière sonde, vous pouvez régler la consigne Hors-Gel pour toutes les zones.



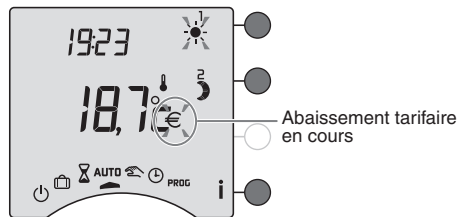
Pour sortir du mode, tournez la molette sur un autre mode.


Tarif *tempo*

La programmation tarifaire permet d'adopter une température moindre (réduit tarifaire) pendant les périodes où le coût de l'électricité est le moins avantageux (ex.: Heures Pleines, Jour Rouge).

Le compteur électronique informe le CALYBOX de la tarification en cours avec la liaison téléinfo.

Les périodes d'abaissement tarifaire sont programmables sur votre compteur électronique (reportez-vous à la notice du compteur).



Lors d'un abaissement tarifaire, les symboles € et  clignotent.

En période Confort, un abaissement tarifaire fait passer l'installation en Confort -2°C (Modérato).

Aide

L'objectif de ce chapitre est de vous aider à résoudre rapidement les problèmes les plus courants que vous pourriez rencontrer sur votre produit lors de l'utilisation. En cas de doute, si le problème persiste ou s'il ne se trouve pas dans cette liste, contactez notre service clients.

Rien n'apparaît sur l'écran du boîtier d'ambiance.

Il n'y a pas d'alimentation.
Vérifiez votre disjoncteur.

Le symbole clignote.

Un défaut est détecté sur l'installation.
Appuyez sur la touche pour consulter le ou les défauts.

L'appareil affiche : dEF et un numéro.

Il y a un défaut sur l'appareil ou l'installation.
Contactez votre installateur ou notre service clients.

L'appareil affiche ---- au lieu de la température mesurée par chaque sonde MINOR 500.

Il y a un problème de communication avec les sondes.
Contactez votre installateur ou notre service clients.

L'appareil est sur le réglage de l'heure.

Il y a eu une coupure secteur pendant plus de 2 heures.
Réglez l'heure. Tous les autres réglages ont été conservés.

Le symbole € et clignotent.

Vous êtes en abaissement tarifaire.
Reportez-vous au chapitre Tarif tempo.

Aide

La consommation affichée par l'appareil ne correspond pas à la consommation figurant sur le relevé du fournisseur d'électricité.

La consommation affichée sur votre appareil est une valeur indicative non contractuelle et ne saurait en aucun cas se substituer à la consommation figurant sur le relevé de votre fournisseur d'électricité.

Reportez-vous à la notice d'installation pour vérifier le coût des kWh ou contactez votre installateur ou notre service clients.


Les éléments de chauffe sont en Hors-Gel

Vous êtes sur le mode programmation, le mode absence ou le réglage de l'heure.
Tournez la molette pour sélectionner un autre mode.

Pb ---- apparaît à l'écran.

Problème sur le raccordement d'un élément de chauffe.
Contactez votre installateur ou notre service clients.

L'appareil affiche HEAT

Votre plancher ou plafond rayonnant électrique est en mode "chauffage progressif".
Si vous souhaitez connaître le nombre de jours restants, appuyez sur la touche .

