

Imprimante Lexmark Z52

Color Jetprinter

Guide de l'utilisateur pour Windows 95 et Windows 98

Première édition (avril 2000)

Le paragraphe suivant ne s'applique pas aux pays pour lesquels de telles clauses ne sont pas conformes à la loi en vigueur : LEXMARK INTERNATIONAL, INC. FOURNIT CETTE PUBLICATION "TELLE QUELLE" SANS GARANTIE D'AUCUNE SORTE, EXPLICITE OU IMPLICITE, Y COMPRIS, MAIS SANS SE LIMITER AUX GARANTIES IMPLICITES DE COMMERCIALISABILITE OU DE CONFORMITE A UN USAGE. Certains états n'admettent pas la renonciation aux garanties explicites ou implicites pour certaines transactions ; c'est pourquoi il se peut que cette déclaration ne vous concerne pas.

Cette publication peut contenir des imprécisions techniques ou des erreurs typographiques. Des modifications sont périodiquement apportées aux informations contenues ici ; ces modifications seront intégrées dans les éditions ultérieures de cette publication. Des améliorations ou modifications des produits ou programmes décrits dans cette publication peuvent intervenir à tout moment.

Dans la présente publication, les références à des produits, programmes ou services n'impliquent nullement la volonté du fabricant de les rendre disponibles dans tous les pays où celui-ci exerce une activité. Toute référence à un produit, programme ou service n'affirme ou n'implique nullement que seul ce produit, programme ou service puisse être utilisé. Tout produit, programme ou service équivalent par ses fonctions, n'enfreignant pas les droits de propriété intellectuelle, peut être utilisé à la place. L'évaluation et la vérification du fonctionnement en association avec d'autres produits, programmes ou services, à l'exception de ceux expressément conçus par le fabricant, se font aux seuls risques de l'utilisateur.

Lexmark, la mention Lexmark accompagnée du diamant et ColorFine sont des marques commerciales de Lexmark International, Inc., déposées aux Etats-Unis et/ou dans d'autres pays. Color Jetprinter est une marque déposée de Lexmark International, Inc.

Les autres marques commerciales citées dans ce manuel sont la propriété de leurs détenteurs respectifs.

© Copyright 2000 Lexmark International, Inc. Tous droits réservés.

DROITS RESTREINTS DU GOUVERNEMENT DES ETATS-UNIS

Ce logiciel et cette documentation sont fournis avec des DROITS RESTREINTS. L'utilisation, la duplication ou la divulgation par le gouvernement sont soumises aux restrictions énoncées dans le sous paragraphe (c)(1)(ii) de la clause " Rights in Technical Data and Computer Software DFARS 252.227-7013 " et dans les dispositions FAR applicables : Lexmark International, Inc., Lexington, KY 40550.



Contents

Principes élémentaires de l'impression 1

Première étape : Chargement du papier 2

Deuxième étape : Définition des Propriétés de l'imprimante 5

Troisième étape : Impression du document 9

Maîtrise de l'impression 11

Impression recto verso 11

Impression de prospectus (multi-pages) 14

Impression de livrets 17

Impression d'affiches 20

Entretien de l'imprimante 23

Utilisation du Programme de contrôle 23

Installation ou remplacement des cartouches 24

Amélioration de la qualité d'impression 25

Dépannage 29

Impression lente ou absence d'impression 30

Problèmes d'insertion du papier ou bourrage papier 32

Erreurs d'impression ou impression de mauvaise qualité 33

Problèmes avec des transparents, du papier photo, des enveloppes... 36

Messages d'erreurs et témoins clignotants 37

Annexe 39

Installation du logiciel de l'imprimante	39
Désinstallation du logiciel de l'imprimante	40
Impression sous DOS	40
Assistance technique et garantie	40
Dispositions relatives aux émissions électroniques	43
Conformité Energy Star	43
Unité d'alimentation	44
Consignes de sécurité	44

Index 45



1

Principes élémentaires de l'impression

Cet ouvrage décrit comment utiliser l'imprimante avec Windows 95 et Windows 98. Pour plus d'informations sur l'utilisation de l'imprimante avec :

- Windows NT 4.0 ou Windows 2000, cliquez sur le bouton Guide de l'utilisateur sur le CD-ROM du logiciel d'imprimante pour Windows.
- Macintosh OS 8.6 ou version supérieure, cliquez sur l'icône Guide de l'utilisateur dans le dossier bureau Lexmark Z52.

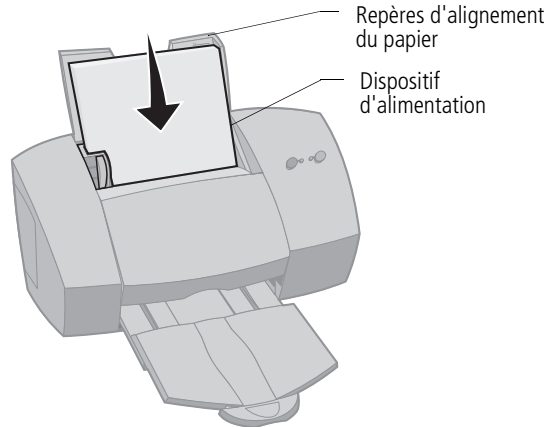
Il n'y a rien de plus facile qu'une impression :

- 1 Insérez du papier (voir section suivante).
- 2 Ouvrez les Propriétés de l'imprimante (voir page 5).
- 3 Imprimez votre document (voir page 9).

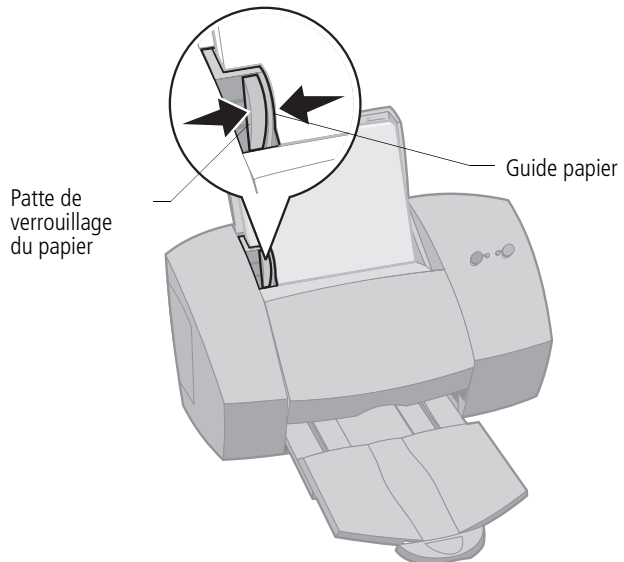
Première étape : Chargement du papier

Vous pouvez charger jusqu'à 100 feuilles de papier (selon l'épaisseur).

- 1 Placez le papier contre le bord droit du dispositif d'alimentation, face à imprimer tournée vers vous.

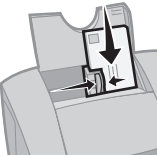
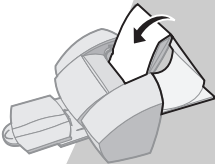


- 2 Serrez la patte de verrouillage et le guide papier l'un contre l'autre, puis faites coulisser ce dernier vers le bord du papier.



Chargement des papiers spéciaux

Suivez les instructions suivantes pour charger des papiers spéciaux :

Chargez jusqu'à :	Vérifiez les points suivants :
10 enveloppes	<ul style="list-style-type: none"> • La face à imprimer est tournée vers vous. • Les enveloppes sont chargées verticalement, calées contre le bord droit du dispositif d'alimentation, et le guide papier est calé contre le bord des enveloppes. • L'emplacement du timbre se trouve dans le coin supérieur gauche. 
10 cartes de voeux, fiches, cartes postales ou photos	<ul style="list-style-type: none"> • La face à imprimer est tournée vers vous. • Les cartes sont chargées verticalement, calées contre le bord droit du dispositif d'alimentation, et le guide papier est calé contre le bord des cartes.
25 feuilles de papier photo	<ul style="list-style-type: none"> • La face à imprimer est tournée vers vous. • Le guide papier est calé contre le bord du papier.
20 feuilles de papier bannière	<ul style="list-style-type: none"> • Le papier est positionné derrière l'imprimante. Placez le bord d'attaque de la première page au-dessus de l'imprimante, puis dans le dispositif d'alimentation. • Le guide papier est calé contre le bord du papier.  <p>Remarque : Sélectionnez le format de papier <i>Bannière</i> ou <i>A4 bannière</i> dans les <i>Propriétés de l'imprimante</i>.</p>

Chargez jusqu'à :	Vérifiez les points suivants :
10 transparents	<ul style="list-style-type: none"> • La face grenée du transparent est tournée vers vous (face lisse vers le bas). • Le guide papier est calé contre le bord des transparents.
100 feuilles de papier de format personnalisé	<ul style="list-style-type: none"> • La face à imprimer est tournée vers vous et le guide papier est calé contre le côté du papier. • Les dimensions du papier sont comprises dans les gammes de valeurs suivantes : <ul style="list-style-type: none"> - Largeur : 76 à 216 mm 3,0 à 8,5 pouces - Longueur : 127 à 432 mm 5,0 à 17,0 pouces
25 transferts (pour T-shirts)	<ul style="list-style-type: none"> • Vous avez chargé les transferts selon les instructions fournies sur l'emballage des transferts. • Le guide papier est calé contre le bord des transferts.

Deuxième étape : Définition des Propriétés de l'imprimante

Le logiciel de l'imprimante comprend plusieurs applications qui facilitent l'exécution des travaux d'impression. L'une de ces applications s'appelle Propriétés de l'imprimante.

L'application Propriétés de l'imprimante comporte quatre onglets : Finition de documents, Papier, Document/Qualité, et Avancé. Chacun de ces onglets regroupe des paramètres relatifs au fonctionnement de l'imprimante et de son logiciel.

Ouverture des Propriétés de l'imprimante

Vous pouvez ouvrir les Propriétés de l'imprimante depuis quasiment toute application. Cela vous permet de modifier les paramètres de l'imprimante **UNIQUEMENT** pour les documents sur lesquels vous travaillez actuellement. Pour ouvrir les Propriétés de l'imprimante depuis une application :

- 1 Ouvrez le menu **Fichier** de l'application.
- 2 Choisissez l'option de **configuration de l'impression**.
- 3 Dans la boîte de dialogue Configuration de l'imprimante, cliquez sur le bouton **Propriétés, Options** ou **Configuration** (en fonction de l'application).
- 4 Changez les paramètres en fonction des besoins.

Lorsque vous ouvrez la fenêtre Propriétés de l'imprimante depuis Windows, les paramètres que vous définissez s'appliquent à **TOUS** les documents, sauf si vous les modifiez depuis l'application. Pour ouvrir la fenêtre Propriétés de l'imprimante depuis Windows :

- 1 Dans le menu Démarrer, sélectionnez **Paramètres**, puis **Imprimantes**.
- 2 Dans le dossier Imprimantes, cliquez avec le bouton droit de la souris sur l'icône de l'imprimante.
- 3 Sélectionnez **Propriétés** dans le menu contextuel.

Cliquez sur ...

l'onglet **Papier** pour :

- Sélectionner l'orientation et le format des pages
- Définir le nombre de copies à imprimer
- Inverser l'ordre dans lequel les pages du document seront imprimées. La première page du document se trouvera sur le dessus de la pile dans le plateau de sortie papier.
- Assembler le document

l'onglet **Document/Qualité** pour sélectionner :

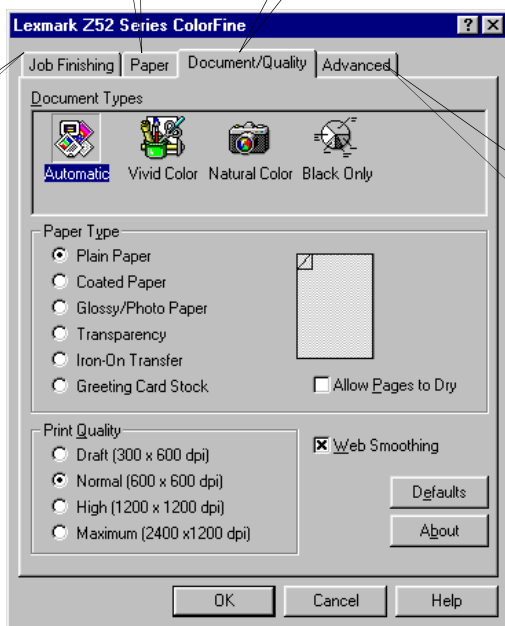
- Les paramètres de couleur du type de document à imprimer
- Le type de papier utilisé
- Les paramètres de qualité d'impression
- Le Lissage Web pour les impressions à partir d'Internet
- Le temps de séchage
- Les paramètres par défaut

l'onglet **Finition de documents** pour imprimer des :

- Prospectus (multi-pages)
- Livrets
- Brochures
- Documents recto verso

l'onglet **Avancé** pour définir :

- Les paramètres des demi-teintes
- Les paramètres des images



Choix des paramètres de l'imprimante pour les papiers spéciaux

Lors de l'installation initiale du logiciel de l'imprimante, les paramètres des Propriétés de l'imprimante correspondent aux paramètres par défaut. Utilisez les paramètres par défaut pour imprimer la majorité des documents sur papier ordinaire. Afin de modifier les paramètres de l'imprimante pour une impression sur papier spécial, référez-vous au tableau suivant :

Pour une impression sur ce papier spécial :	Cliquez sur l'onglet des Propriétés de l'imprimante suivant :	Pour sélectionner :
Enveloppes	Papier	<p>Dans la zone Format de papier, faites défiler la liste pour sélectionner le format d'enveloppe approprié.</p> <p><i>Remarque : Plusieurs applications sont conçues pour annuler les paramètres relatifs aux enveloppes dans les Propriétés de l'imprimante.</i></p>

Pour une impression sur ce papier spécial :	Cliquez sur l'onglet des Propriétés de l'imprimante suivant :	Pour sélectionner :
Cartes de voeux, fiches ou cartes postales	Document/Qualité Papier	Dans la zone Type de papier, sélectionnez Support carte de voeux. Sélectionnez le Format de papier approprié.
Papier photo	Document/Qualité	Dans la zone Type de papier, sélectionnez Papier glacé/photo. <i>Remarque : Vous pouvez imprimer des photos de qualité avec les cartouches d'encre noire et de couleur fournies avec l'imprimante. Remplacez cependant la cartouche d'encre noire avec une cartouche photo pour obtenir la meilleure qualité d'impression possible. Pour plus d'informations, voir page 24.</i>
Papier bannière	Papier	Sélectionnez Bannière ou A4 Bannière dans la liste des formats de papier.
Feuilles de papier d'un format personnalisé	Papier	Sélectionnez Personnalisé dans la liste des formats de papier. Tapez les dimensions de votre format personnalisé. Pour plus d'informations, reportez-vous à la section Chargement des papiers spéciaux page 3.
Transferts	Document/Qualité	Dans la zone Type de papier, sélectionnez Transfert.

Pour une impression sur ce papier spécial :	Cliquez sur l'onglet des Propriétés de l'imprimante suivant :	Pour sélectionner :
Transparents	Document/Qualité	<p>Dans la zone Type de papier, cliquez sur Transparent.</p> <p>Sélectionnez une Qualité d'impression Normale (600 x 600 ppp), Présentation (1200 x 1200 ppp) ou Maximum (2400 x 1200 ppp).</p> <p><i>Remarque : Lors de l'impression de transparents, retirez les transparents au fur et à mesure qu'ils sortent de l'imprimante et laissez-les sécher avant de les empiler.</i></p>

Troisième étape : Impression du document

- 1 Dans le menu **Fichier** de l'application, sélectionnez **Imprimer**.
- 2 Dans la boîte de dialogue d'impression, cliquez sur **OK** ou sur **Imprimer** (en fonction de l'application).

Vous pouvez utiliser l'imprimante pour imprimer :

- en recto verso (voir la section suivante)
- des prospectus (multi-pages) (voir page 14)
- des livrets (voir page 17)
- des affiches (voir page 20)

Impression recto verso

L'imprimante Lexmark vous permet d'imprimer sur les deux faces d'une feuille de papier. Parallèlement aux économies de papier qu'elle vous permet de faire, cette fonction est utile pour imprimer des livrets ou des plaquettes.

Première étape : Chargement du papier

Placez jusqu'à 100 feuilles de papier en les calant contre le bord droit du dispositif d'alimentation. Pour plus d'informations, voir page 2.

Deuxième étape : Définition des Propriétés de l'imprimante pour une impression recto verso

- 1 Ouvrez les Propriétés de l'imprimante. Pour plus d'informations, voir page 5.
- 2 Sélectionnez l'orientation et le format du papier :
 - a Cliquez sur l'onglet **Papier**.
 - b Sélectionnez le **Format de papier** approprié.
 - c Sélectionnez le mode **Portrait** ou **Paysage**.
- 3 Définissez les Propriétés de l'imprimante pour une impression recto verso.

a Cliquez sur l'onglet **Finition de documents**.

b Sélectionnez l'option **Impression recto verso**.

c Sélectionnez un **bord de reliure**. Si vous sélectionnez le mode **Portrait**, choisissez l'une de ces options de reliure.

d Pour savoir quand recharger le papier, sélectionnez l'option de la **page d'instruction d'impression**.

e Cliquez sur **OK**.

Remarque : Si vous sélectionnez le mode **Paysage**, choisissez l'une de ces options de reliure :



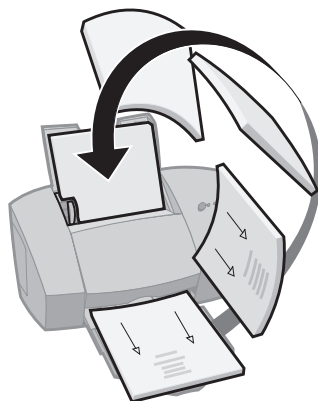
Reliure bord long



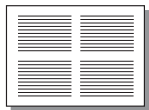
Reliure bord court

Troisième étape : Impression du document recto verso

- 1 A partir du menu **Fichier** de l'application, sélectionnez **Imprimer**. Les pages impaires s'impriment d'abord.
- 2 Une fois l'impression recto terminée, le logiciel de l'imprimante vous demande de recharger le papier.
 - a Une fois que toutes les feuilles de la pile sont imprimées, retirez la pile.
 - b Retournez la pile de feuilles.
 - c Réinsérez la pile de feuilles et la page d'instructions avec la face à imprimer tournée vers le bas et les flèches pointant vers le bas.
- 3 Cliquez sur **OK**. Les pages paires s'impriment sur l'autre face.
- 4 Pour revenir à une impression recto :
 - a Dans la fenêtre Propriétés de l'imprimante, cliquez sur l'onglet **Finition de documents**.
 - b Assurez-vous que l'option **Impression recto verso** n'est **pas** sélectionnée.
 - c Cliquez sur **OK**.



Impression de prospectus (multi-pages)



Impression de quatre images de page sur une seule feuille de papier

Vous pouvez économiser du papier en imprimant des prospectus ou des images de plusieurs pages sur une seule feuille de papier.

Première étape : Chargement du papier

Placez jusqu'à 100 feuilles de papier en les calant contre le bord droit du dispositif d'alimentation. Pour plus d'informations, voir page 2.

Deuxième étape : Définition des Propriétés de l'imprimante pour l'impression de prospectus (multi-pages)

Vous pouvez imprimer des prospectus sur une face ou sur les deux faces d'une feuille de papier.

- 1 Ouvrez les Propriétés de l'imprimante. Pour plus d'informations, voir page 5.
- 2 Sélectionnez l'orientation du papier pour les images de plusieurs pages :
L'orientation du papier sélectionnée dans l'onglet Papier ne correspond **pas** à l'orientation de la feuille de papier mais à celle de l'image.
 - a Cliquez sur l'onglet **Papier**.
 - b Dans la zone **Orientation**, sélectionnez **Portrait** ou **Paysage**.
- 3 Dans la zone **Format de papier**, sélectionnez un format.

4 Définissez les Propriétés de l'imprimante pour l'impression de prospectus (multi-pages) :

Le graphique à l'écran change selon vos choix pour vous montrer un aperçu de la page une fois imprimée.

a Cliquez sur l'onglet **Finition de documents**.

b Sélectionnez **Prospectus (multi-pages)**.

Le graphique montre trois images de page en mode **Portrait** ainsi que les **marges de la feuille**.

c Sélectionnez le **Nombre d'images** (images de page) que vous souhaitez imprimer sur une seule page.

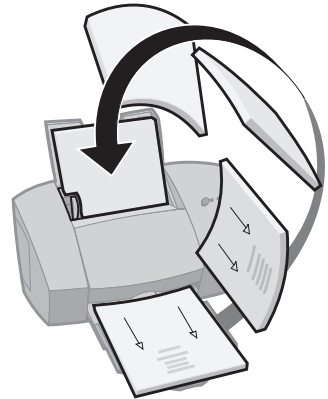
d Pour imprimer les limites des bords d'une feuille pour chaque image de page, sélectionnez **Imprimer les bordures de page**.

5 Pour faire une impression recto des prospectus, cliquez sur **OK**. Pour faire une impression recto verso des prospectus :

- a Sélectionnez l'option **Impression recto verso**.
- b Pour savoir quand recharger le papier, sélectionnez l'option de **page d'instruction d'impression**.
- c Cliquez sur **Reliure bord long** ou **Reliure bord court**.
- d Cliquez sur **OK**.

Troisième étape : Impression des prospectus (multi-pages)

- 1 A partir du menu **Fichier** de l'application, sélectionnez **Imprimer**.
- 2 Dans la boîte de dialogue d'impression, cliquez sur **OK** ou sur **Imprimer** (selon l'application).
 - Si vous avez choisi d'imprimer les prospectus sur le recto de chaque feuille, passez à l'étape 5.
 - Si vous avez choisi d'imprimer les prospectus recto verso, imprimez maintenant le verso des prospectus.
- 3 Une fois l'impression recto terminée, le logiciel de l'imprimante vous demande de recharger le papier.
 - a Une fois l'intégralité de la pile imprimée, retirez la pile.
 - b Retournez la pile de feuilles.
 - c Réinsérez la pile de feuilles et la page d'instructions avec la face à imprimer tournée vers le bas et les flèches pointant vers le bas.
- 4 Cliquez sur **OK**. Les pages paires s'impriment sur l'autre face.
- 5 Pour revenir à une impression standard :
 - a Dans l'onglet **Finition de documents**, sélectionnez **Normal**.
 - b Cliquez sur **OK**.



Impression de livrets



Vous pouvez imprimer et grouper vos documents pour faire un livret.

Première étape : Chargement du papier

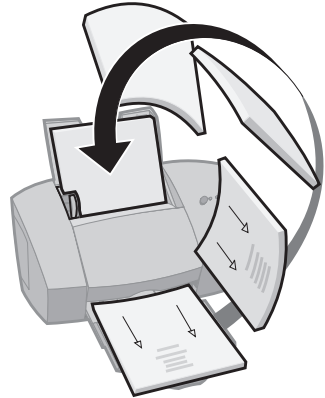
Placez jusqu'à 100 feuilles de papier en les calant contre le bord droit du dispositif d'alimentation. Pour plus d'informations, voir page 2.

Deuxième étape : Définition des Propriétés de l'imprimante

- 1 Sélectionnez un format de papier adéquat à partir de l'application.
Pour imprimer des livrets, vous pouvez choisir parmi les format suivants :
 - Relevé
 - Lettre
 - A4
 - A5
- 2 Ouvrez les Propriétés de l'imprimante. Pour plus d'informations, voir page 5.
- 3 Cliquez sur l'onglet **Finition de documents**.
- 4 Sélectionnez **Livret**.
- 5 Pour savoir quand recharger le papier, sélectionnez l'option de **page d'instruction d'impression**.
- 6 Sélectionnez le nombre de **Feuilles par liasse**.
Remarques : Une liasse se compose de plusieurs feuilles de papier pliées ensemble. Pour plus d'informations, voir page 19.
Si vous imprimez sur un papier épais, sélectionnez un nombre de feuilles par liasse inférieur pour la reliure.
- 7 Cliquez sur **OK**.

Troisième étape : Impression de livrets

- 1 A partir du menu **Fichier** de l'application, sélectionnez **Imprimer**.
- 2 Dans la boîte de dialogue d'impression, cliquez sur **OK** ou sur **Imprimer** (selon l'application).
- 3 Une fois l'impression recto du livret terminée, le logiciel de l'imprimante vous demande de recharger le papier.
 - a Une fois l'intégralité de la pile imprimée, retirez la pile.
 - b Retournez la pile de feuilles.
 - c Réinsérez la pile de feuilles et la page d'instructions avec la face à imprimer tournée vers le bas et les flèches pointant vers le bas.



- 4 Cliquez sur **OK**. Les pages paires s'impriment sur l'autre face.
- 5 Pour revenir à une impression standard :
 - a Dans l'onglet **Finition de documents**, sélectionnez **Normal**.
 - b Cliquez sur **OK**.
- 6 Regroupez les éléments du livret. Pour plus d'informations, voir page 19.

Création d'un livret

Une fois les documents imprimés, empilez les liasses et reliez le livret.

- 1 Prenez la première liasse du plateau de sortie papier, pliez-la en deux et mettez-la de côté.
- 2 Prenez la liasse suivante, pliez-la en deux et placez-la au-dessus de la première liasse.
- 3 Empilez les liasses restantes les unes au-dessus des autres jusqu'à ce que le livret soit complet.
- 4 Reliez les liasses ensemble pour terminer le livret.



Pile de 5 liasses
pour former un
livret



Impression d'affiches



Page unique
agrandie sur une
affiche de neuf
pages

Vous pouvez utiliser le logiciel de l'imprimante pour agrandir vos impressions. Vous pouvez, par exemple, agrandir une photo au format d'une affiche.

Remarque : L'option de finition *Affiche* est conçue pour imprimer une page unique sous la forme d'une affiche de 4, 9 ou 16 pages.

Première étape : Chargement du papier

Placez jusqu'à 100 feuilles de papier en les calant contre le bord droit du dispositif d'alimentation. Pour plus d'informations, voir page 2.

Remarque : Pour garantir une qualité d'impression optimale, utilisez toujours un papier épais.

Deuxième étape : Définition des Propriétés de l'imprimante pour l'impression d'une affiche

- 1 Ouvrez les Propriétés de l'imprimante. Pour plus d'informations, voir page 5.
- 2 Cliquez sur l'onglet **Finition de documents**.
- 3 Sélectionnez **Affiche**.
- 4 Sélectionnez la taille d'affiche que vous voulez.
Le nombre sélectionné correspond au nombre de pages composant la hauteur et la largeur de l'affiche. Par exemple, si vous sélectionnez 4 x 4, le format de l'affiche imprimée sera de quatre pages de haut sur quatre pages de large.
- 5 Sélectionnez **Afficher les repères de coupe** si vous voulez imprimer les repères permettant de facilement découper l'espace vierge sur les bords des feuilles de papier.
- 6 Cliquez sur **OK**.



Les repères de
coupe facilitent le
découpage des
pages de
l'affiche.

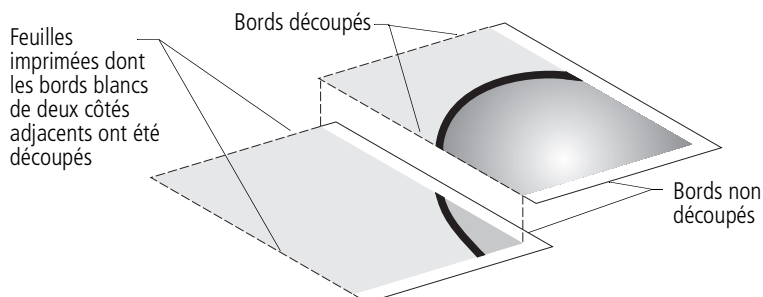
Troisième étape : Impression et assemblage de l'affiche

- 1 A partir du menu **Fichier** de l'application, sélectionnez **Imprimer**.
- 2 Dans la boîte de dialogue d'impression, cliquez sur **OK** ou sur **Imprimer** (selon l'application).

Remarque : Si vous devez réimprimer une ou plusieurs page(s) spécifique(s) de l'affiche, passez à la section suivante.

- 3 Sur chaque feuille imprimée, découpez les bords blancs de deux côtés adjacents.

Découpez par exemple le bord supérieur et le bord gauche de chaque feuille.

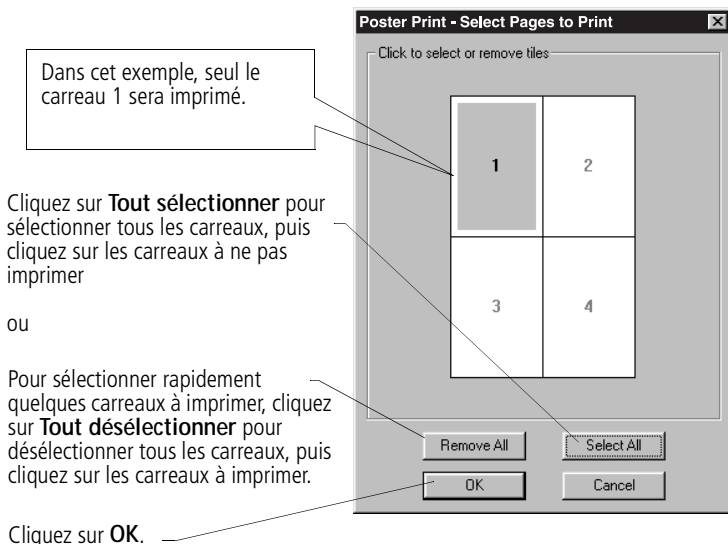


- 4 Disposez les feuilles de façon à ce que chaque bord découpé chevauche un bord non découpé (bord blanc).
- 5 Attachez les feuilles en utilisant du ruban adhésif au dos des feuilles.
- 6 Pour terminer l'affiche, découpez tout bord blanc restant.

Sélection de pages à imprimer

Vous pouvez réimprimer certaines feuilles de l'affiche sans devoir réimprimer l'intégralité de l'affiche. Pour sélectionner des pages à imprimer :

- 1 Dans l'onglet **Finition de documents**, cliquez sur **Sélection des pages à imprimer**.
- 2 Dans la boîte de dialogue Sélection des pages à imprimer :



- 3 Imprimez la ou les page(s) de l'affiche.
- 4 Regroupez les éléments de l'affiche. Pour plus d'informations, voir page 21.
- 5 Pour revenir à une impression standard :
 - a Dans l'onglet **Finition de documents**, sélectionnez **Normal**.
 - b Cliquez sur **OK**.

3

Entretien de l'imprimante

Utilisation du Programme de contrôle

Le Programme de contrôle vous permet de commander l'imprimante et d'installer ou remplacer les cartouches d'impression. Pour ouvrir le Programme de contrôle depuis le menu **Démarrer**, cliquez sur :

- 1 Programmes.
- 2 Lexmark série Z52.
- 3 Programme de contrôle Lexmark série Z52.

Cliquez sur...

l'onglet **Etat** pour :

- Contrôler la progression des travaux d'impression
- Annuler une impression
- Imprimer une page de test
- Afficher les niveaux d'encre

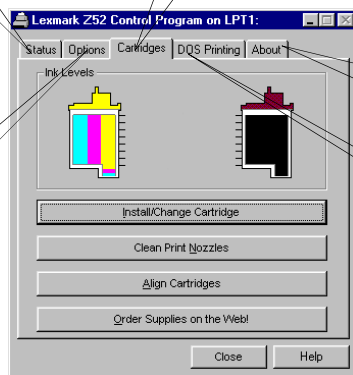
l'onglet **Cartouches** pour :

- Installer ou remplacer des cartouches
- Aligner les cartouches afin d'améliorer la qualité d'impression
- Nettoyer les buses
- Afficher la référence des cartouches et commander des fournitures directement depuis le site Web de Lexmark

l'onglet **A propos** pour obtenir la version du logiciel de l'imprimante et les informations sur le copyright.

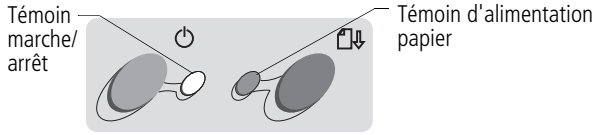
l'onglet **Options** pour activer/désactiver diverses fonctions du logiciel, telles que les effets sonores et le mode tampon.

l'onglet **Impression DOS** pour modifier des paramètres afin d'imprimer sous DOS.

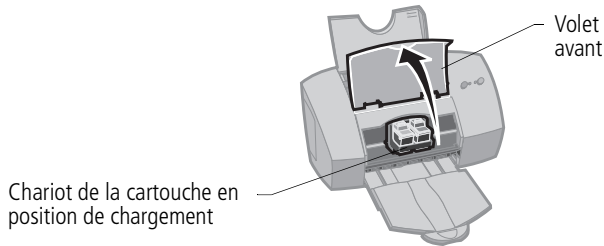


Installation ou remplacement des cartouches

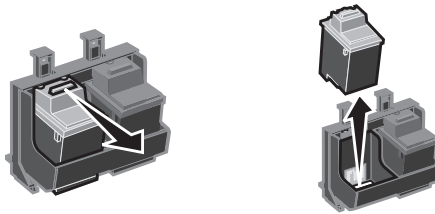
- 1 Assurez-vous que le témoin marche/arrêt est allumé.



- 2 Soulevez le volet avant. Si l'imprimante n'est pas en cours d'impression, le chariot de la cartouche se place en position de chargement.



- 3 Retirez la cartouche à remplacer. Jetez ou stockez la cartouche retirée.



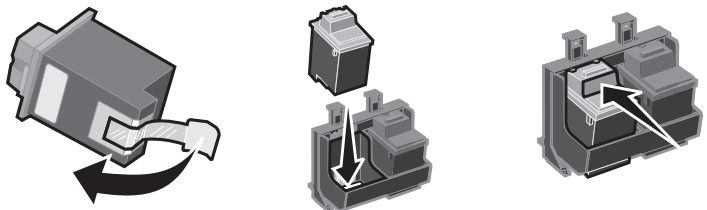
- 4 Installez la nouvelle cartouche dans l'imprimante :

Dans le cas d'une cartouche neuve, ôtez **seulement** l'adhésif et la bande protectrice transparente depuis le bas de la cartouche.

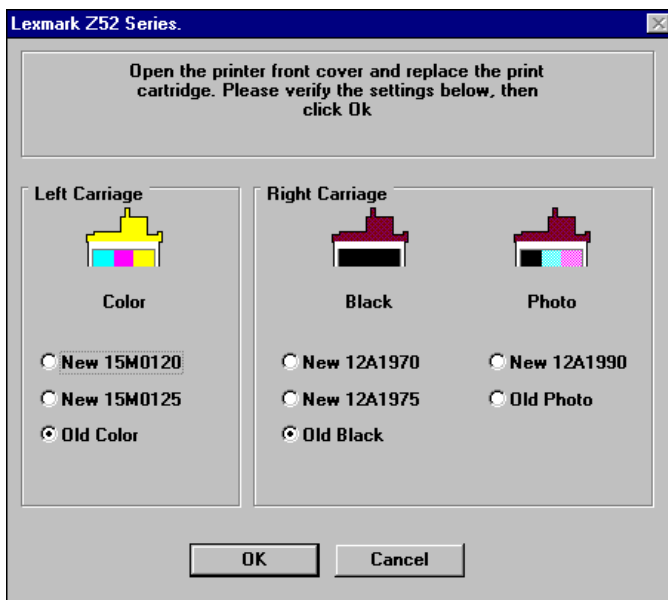
Insérez la nouvelle cartouche dans le chariot prévu à cet effet.

Poussez fermement la cartouche vers l'arrière jusqu'à ce qu'elle soit **bien en place**.

Avertissement :
Ne touchez JAMAIS la zone de contacts dorée de la cartouche d'impression.



- 5 Dans l'onglet Cartouches du Programme de contrôle, sélectionnez **Installer/Changer une cartouche**. Pour plus d'informations, voir page 23.
Sélectionnez le type de cartouche que vous avez installé et cliquez sur **OK**.



- 6 Si vous avez installé une nouvelle cartouche, la boîte de dialogue d'alignement s'affiche. Suivez les instructions qui s'affichent sur l'écran d'alignement pour terminer l'installation de la cartouche. Pour plus d'informations, voir page 26.

Amélioration de la qualité d'impression

Si la qualité d'impression n'est pas satisfaisante, un simple alignement de cartouche peut parfois suffire à améliorer la qualité d'impression. Si la qualité d'impression n'est toujours pas satisfaisante, essayez de nettoyer les buses.

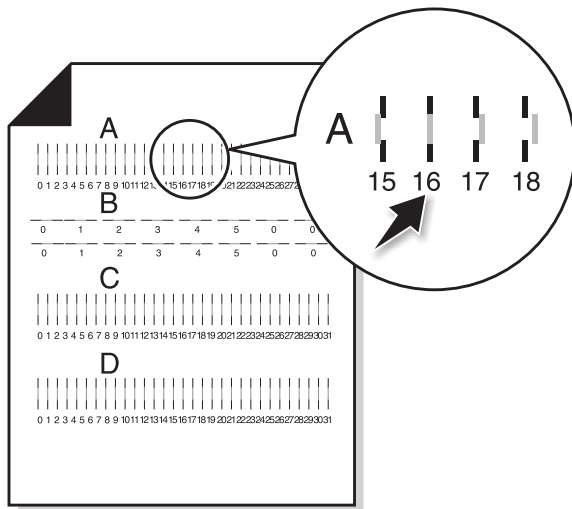
Alignement des cartouches



- 1 Chargez du papier ordinaire dans l'imprimante.
- 2 Dans l'onglet **Cartouches** du Programme de contrôle, sélectionnez **Aligner les cartouches**. Pour plus d'informations, voir page 23.

L'imprimante imprime une page de test d'alignement et la boîte de dialogue Aligner les cartouches s'affiche.

La page de test qui s'imprime comporte plusieurs motifs d'alignement selon la combinaison de cartouches installée dans l'imprimante. A chaque motif correspond un numéro indiqué dessous. La page de test résultante ressemble à l'exemple ci-dessous :

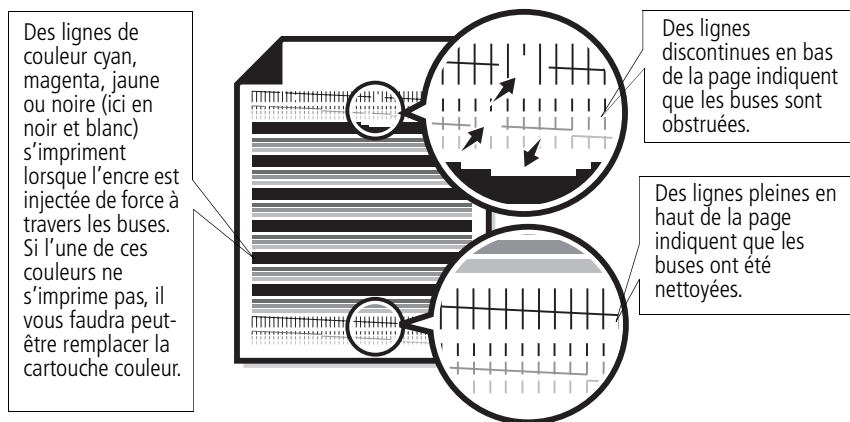


- 3 Dans chaque groupe d'alignement de la page de test, notez le numéro situé sous le motif d'alignement le plus proche d'une ligne parfaitement droite.
Dans le groupe **A** ci-dessous, la flèche indique le motif le plus proche d'une ligne parfaitement droite.
- 4 Dans la boîte de dialogue Aligner les cartouches, tapez les numéros des meilleurs motifs de la page de test format la meilleure ligne droite.
- 5 Saisissez un numéro pour chaque motif puis cliquez sur le bouton **OK**.

Nettoyage des buses d'impression

- 1 Chargez du papier ordinaire dans l'imprimante.
- 2 Dans l'onglet **Cartouches** du Programme de contrôle, sélectionnez **Nettoyer les buses d'impression**. Pour plus d'informations, voir page 23.

Une feuille s'engage dans l'imprimante et un motif semblable à l'illustration ci-dessous s'imprime :



- 3 Comparez les diagonales situées en dessous des rayures à celles qui figurent au-dessus. Recherchez une rupture dans les lignes diagonales au-dessus des rayures. La présence d'une rupture indique que les buses sont encrassées. Si la ligne du bas est toujours discontinue, exécutez le test deux fois de plus maximum.
 - Si la qualité d'impression est satisfaisante après le troisième test, les buses d'impression sont propres. Il est inutile de poursuivre le test.
 - Si la qualité d'impression des deux lignes n'est pas satisfaisante après trois exécutions du test, passez à l'étape 4.
- 4 Retirez et réinstallez la cartouche d'impression.
- 5 Effectuez à nouveau le test sur les buses.
- 6 Si les lignes sont toujours discontinues, essuyez les buses de la cartouche d'impression. Pour plus d'informations, reportez-vous à la section suivante.

Essuyage des buses

Si la qualité d'impression ne s'améliore pas après le nettoyage des buses d'impression (voir page 27), il y a peut-être un dépôt d'encre sèche sur les buses de la cartouche. Pour savoir comment essuyer les buses d'impression ou nettoyer les contacts du chariot de la cartouche, reportez-vous à la partie Dépannage de l'Aide du pilote d'imprimante, section Qualité d'impression.

Conservation des cartouches d'impression

Les conseils suivants vous permettront d'optimiser la durée de vie de vos cartouches et le fonctionnement de votre imprimante :

- Ouvrez l'emballage des cartouches juste au moment de les installer.
- Ne retirez une cartouche de l'imprimante que si vous souhaitez la remplacer, la nettoyer ou la conserver dans un récipient hermétique. Si vous réutilisez une cartouche restée à l'air libre hors de l'imprimante pendant une période prolongée, elle pourra entraîner des problèmes d'impression.
- Si une cartouche d'impression est vide, laissez-la dans l'imprimante jusqu'à ce que vous soyez prêt à la remplacer. Si vous tentez d'imprimer alors que l'un des chariots de cartouche est vide, vous risquez d'endommager l'imprimante.

La garantie de l'imprimante Lexmark ne couvre pas les réparations dues à des problèmes causés par le remplissage d'une cartouche. Lexmark déconseille fortement d'utiliser des cartouches que vous avez remplies d'encre. Cela risque d'affecter la qualité d'impression et d'endommager l'imprimante. Pour obtenir des résultats optimum, utilisez des cartouches Lexmark.

4

Dépannage

Impression lente ou absence d'impression (voir page 30)

Cette section répertorie les problèmes d'imprimante et les solutions que vous pouvez utiliser. Dans la liste des problèmes d'impression de la marge de gauche, sélectionnez la catégorie qui correspond au type de problème que vous rencontrez. Lisez la catégorie pour trouver la solution au problème.

Problèmes d'insertion du papier ou bourrage papier (voir page 32)

Lorsque l'imprimante ne fonctionne pas correctement, assurez-vous d'abord que :

Erreurs d'impression ou impression de mauvaise qualité (voir page 33)

- L'unité électrique est branchée à l'imprimante et à une prise de courant correctement reliée à la terre.
- L'imprimante est sous tension.
- Si vous utilisez un câble parallèle, assurez-vous qu'il s'agit bien d'un câble parallèle conforme à la norme IEEE 1284, prenant en charge l'impression bidirectionnelle.
- La communication bidirectionnelle est TOUJOURS activée au niveau du logiciel de l'imprimante Lexmark.

Problèmes avec des transparents, du papier photo, des enveloppes, etc. (voir page 36)

- 1 Cliquez sur l'onglet **Options** du **Programme de contrôle** de l'imprimante.
- 2 Assurez-vous que l'option **Désactiver la communication bidirectionnelle** n'est pas sélectionnée.

Messages d'erreurs et témoins clignotants (voir page 37)

Impression lente ou absence d'impression



Si l'imprimante n'imprime pas, il pourrait y avoir un problème de communication entre l'imprimante et l'ordinateur.

Les événements suivants indiquent également des problèmes de communication bidirectionnelle :

- Un message s'affiche à l'écran, indiquant que l'imprimante ne peut pas établir de communication bidirectionnelle avec l'ordinateur.
- Les indicateurs de niveau d'encre des cartouches, figurant sur les onglets Etat et Cartouches du Programme de contrôle de l'imprimante, sont grisés.
- Les messages d'erreur (tels que Plus de papier) et les informations sur la progression de l'impression ne s'affichent pas à l'écran de l'ordinateur.

Avant de poursuivre, effectuez les vérifications suivantes :

- Le câble parallèle, ou USB, est solidement connecté à la fois à l'imprimante et à l'ordinateur.
- Votre imprimante est branchée et sous tension.
- Le port de l'imprimante est un port LPTn pour un câble parallèle ou un port USB pour un câble USB.

Si un commutateur ou un autre périphérique (tel qu'un scanner ou un télécopieur) sont connectés au port parallèle de l'ordinateur, assurez-vous qu'ils prennent en charge la communication bidirectionnelle. Il se peut que vous deviez déconnecter l'imprimante du commutateur ou de l'autre périphérique pour la connecter directement à l'ordinateur.

L'imprimante éjecte une page blanche bien qu'elle semble imprimer

Vérifiez les points suivants :

- Vous avez retiré l'adhésif et la bande protectrice transparente depuis le bas de la cartouche d'impression. Pour plus d'informations, voir page 24.
- Le pilote d'imprimante Lexmark est sélectionné en tant qu'imprimante par défaut.



L'imprimante est branchée mais n'imprime pas, ou bien un message s'affiche, indiquant que l'imprimante n'est pas sous tension

Vérifiez les points suivants :

- L'imprimante est sous tension et le papier est correctement chargé.
- Le câble parallèle, ou USB, est bien raccordé à l'imprimante.
- La file d'attente d'impression n'est pas suspendue. Pour vérifier l'état de l'imprimante :
 - 1 Dans le dossier Imprimantes, double-cliquez sur l'**icône Lexmark Z52**.
 - 2 Cliquez sur le menu **Imprimante** et assurez-vous que l'option **Suspendre l'impression** n'est pas cochée.

Imprimez une page de test. Si la page de test s'imprime, l'imprimante fonctionne correctement. Vérifiez l'application.

La page de test ne s'imprime pas

Vérifiez les points suivants :

- Les cartouches sont correctement installées. Pour plus d'informations, voir page 24.
- Il s'agit du bon câble et le câble n'est pas endommagé. Si vous utilisez un câble parallèle, assurez-vous qu'il s'agisse bien d'un câble parallèle conforme à la norme IEEE 1284, prenant en charge l'impression bidirectionnelle.

L'impression est extrêmement lente

Si vous imprimez des photos ou si votre document contient des graphiques, l'impression est ralentie.

- Fermez toute application ouverte.
- Abaissez les paramètres de Qualité d'impression.

- Songez à étendre la mémoire vive ou augmentez la mémoire virtuelle de l'ordinateur.

Problèmes d'insertion du papier ou bourrage papier



Le papier ne s'introduit pas correctement ou plusieurs pages sont entraînées à la fois dans l'imprimante

Vérifiez les points suivants :

- Assurez-vous que vous utilisez un papier conçu pour les imprimantes à jet d'encre.
- Lors du chargement du papier, vous ne forcez pas le papier dans l'imprimante. Faites coïncider le bord supérieur des feuilles avec les repères d'alignement sur le support papier.
- Vous ne chargez pas trop de papier dans le dispositif d'alimentation. Selon l'épaisseur du papier, le dispositif d'alimentation peut contenir jusqu'à 100 feuilles.
- Le bord du papier coïncide avec le guide papier gauche sans que le papier ne se courbe dans le dispositif d'alimentation.
- L'imprimante est installée sur une surface plane et de niveau.

L'imprimante n'entraîne pas les enveloppes ou supports spéciaux

Si du papier ordinaire s'alimente sans problème, assurez-vous que :

- Vous chargez les enveloppes correctement. Pour plus d'informations, Chargement des papiers spéciaux page 3.
- La taille de vos enveloppes est prise en charge par l'imprimante et est sélectionnée dans la fenêtre Propriétés de l'imprimante.
- Votre application est conçue pour l'impression d'enveloppes. Vérifiez la documentation d'utilisation de votre application.

Bourrage papier

Essayez de retirer le papier du dispositif d'alimentation. Si le papier est trop engagé dans l'imprimante pour le retirer :

- 1 Appuyez sur le bouton de mise sous tension pour éteindre l'imprimante.
- 2 Tirez fermement sur le papier pour le retirer. Si la feuille est engagée trop loin et que vous ne pouvez pas l'atteindre, soulevez le volet avant et tirez sur le papier pour le sortir de l'imprimante.
- 3 Fermez le volet avant.
- 4 Appuyez sur le bouton de mise sous tension pour allumer l'imprimante.
- 5 Envoyez une nouvelle impression du document.

Erreurs d'impression ou impression de mauvaise qualité



Les lignes verticales sont discontinues

Pour améliorer la qualité d'impression des lignes verticales dans des tableaux, des bordures ou des graphiques :

- Augmentez les paramètres de Qualité d'impression.
- Testez l'alignement des cartouches. Pour plus d'informations, voir page 26.
- Nettoyez les buses. Pour plus d'informations, voir page 27.

Certains caractères sont manquants ou en plus

- Assurez-vous que le pilote d'imprimante Lexmark est sélectionné en tant qu'imprimante par défaut.
- L'imprimante pourrait avoir des problèmes de communication bidirectionnelle. Pour plus d'informations, voir page 30.

Des bandes claires et foncées s'impriment en alternance (impression discontinue)

- Assurez-vous que l'option Activer le mode tampon est sélectionnée dans l'onglet Options du Programme de contrôle.
- Sélectionnez une qualité d'impression Présentation (1200 x 1200 ppp) ou Maximum (2400 x 1200 ppp) dans l'onglet Document/Qualité des Propriétés de l'imprimante.
- L'imprimante pourrait avoir des problèmes de communication bidirectionnelle. Pour plus d'informations, voir page 30.



L'impression est trop foncée ou présente des bavures

Vérifiez les points suivants :

- Vous avez bien laissé l'encre sécher avant de manipuler les épreuves.
- Le paramètre Type de papier défini dans les propriétés de l'imprimante correspond au type de papier chargé dans l'imprimante.
- Le papier n'est pas froissé.
- Les paramètres de qualité d'impression correspondent au type de papier utilisé. Pour une impression sur papier ordinaire, sélectionnez l'option Brouillon (300 x 600 ppp).
- Il se peut que vous deviez nettoyer les buses d'impression. Pour plus d'informations, voir page 27.

La qualité d'impression est médiocre sur les bords gauche, droit, supérieur et inférieur de la page

De même que toute imprimante, votre imprimante ne peut pas imprimer sur les bords gauche, droit, supérieur et inférieur d'une page. Utilisez les paramètres minimum :

- Marges gauche et droite :
6,35 mm (0,25 pouce) par marge pour toute les tailles de papier autres que A4.

Pour du papier de taille A4 : 3,37 mm (0,133 pouce) par marge.

- Marges supérieure et inférieure :
Haut - 1,7 mm (0,067 pouce)
Bas - 12,7 mm (0,5 pouce)

Les couleurs imprimées sont différentes de celles à l'écran

- Une cartouche d'impression est peut-être vide ou le niveau d'encre est bas. Vérifiez les indicateurs de niveau d'encre dans l'onglet Cartouches du Programme de contrôle de l'imprimante.
- Dans l'onglet Document/Qualité des Propriétés de l'imprimante, sélectionnez Couleurs naturelles comme Type de document.
- Changez de marque de papier. Chaque marque de papier traite les encres de manières différentes, ce qui entraîne des variations de couleur à l'impression.
- Supprimez tout périphérique tel qu'un scanner, et connectez l'imprimante sur le port parallèle.

Les couleurs imprimées manquent d'intensité

- Le niveau d'encre de la cartouche est peut-être bas. Vérifiez les indicateurs de niveau d'encre dans l'onglet Cartouches du Programme de contrôle de l'imprimante.
- Nettoyez les buses. Pour plus d'informations, voir page 27.
- Si les couleurs manquent toujours d'intensité, essayez les buses et les contacts. Pour plus d'informations, reportez-vous à la partie Dépannage de l'Aide du pilote d'imprimante, section Qualité d'impression.

Problèmes avec des transparents, du papier photo, des enveloppes...



Les feuilles de papier glacé pour photos ou les transparents adhèrent les uns aux autres

- Retirez les photos ou les transparents du plateau de sortie papier à mesure qu'elles sortent de l'imprimante.
- Laissez le papier photo ou les transparents sécher avant de les empiler.
- Utilisez un papier pour photos ou transparents spécialement conçu pour les imprimantes à jet d'encre.

Les transparents ou les photos comportent des lignes blanches

- Sélectionnez Présentation (1200 x 1200 ppp) ou Maximum (2400 x 1200 ppp) dans les Propriétés de l'imprimante.
- Les buses d'impression ont peut-être besoin d'être nettoyées. Pour plus d'informations, voir page 27.

L'imprimante n'entraîne pas les enveloppes ou supports spéciaux

Pour plus d'informations, reportez-vous à la section L'imprimante n'entraîne pas les enveloppes ou supports spéciaux page 32.

Messages d'erreurs et témoins clignotants



Témoin
marche/
arrêt

Témoin
d'alimen-
tation pa-
pier

Message indiquant un bourrage papier

Pour plus d'informations, reportez-vous à la section Bourrage papier page 33.

Message Niveau d'encre bas

Il n'y a presque plus d'encre dans la cartouche. Procurez-vous une nouvelle cartouche.

Le témoin marche/ arrêt est allumé et le témoin saut de page clignote

- S'il n'y a plus de papier dans l'imprimante :
 - 1 Insérez des feuilles de papier.
 - 2 Appuyez sur le bouton Saut de page.
- S'il y a un bourrage papier, voir page 33 pour plus d'informations.

Le témoin marche/arrêt clignote deux fois

Le chariot de la cartouche d'impression est bloqué. Vérifiez si des messages d'erreur s'affichent à l'écran.

- 1 Eteignez l'imprimante.
- 2 Attendez quelques secondes, puis rallumez l'imprimante.



Annexe

Cette section comprend des informations sur :

- L'installation du logiciel de l'imprimante
- Désinstallation du logiciel de l'imprimante
- Impression sous DOS
- La garantie
- Les avis de conformité
- Les consignes de sécurité

Installation du logiciel de l'imprimante

Vous pouvez ouvrir le logiciel d'imprimante depuis :

- le disque compact (CD-ROM) fourni avec l'imprimante ;
- le World Wide Web ;
- des disquettes.

Si le logiciel d'imprimante ne s'installe pas correctement, un message d'erreur indiquant un problème de communication s'affiche lorsque vous lancez une impression. Vous devrez peut-être désinstaller, puis réinstaller le logiciel d'imprimante. Pour plus d'informations, voir page 40.

Utilisation du CD-ROM

Suivez les instructions correspondant à votre système d'exploitation et au type de câble utilisé (parallèle ou USB) :

Windows 98 – câble USB

- 1 Démarrez Windows.
- 2 Cliquez sur **Suivant** dans la première fenêtre qui s'affiche.
- 3 Insérez le CD-ROM du logiciel.
- 4 Cliquez sur **Suivant** ou sur **Terminer** dans les fenêtres qui s'affichent ensuite.

La fenêtre d'installation du logiciel Lexmark Z52 s'affiche.

- 5 Cliquez sur le bouton **Installer le logiciel de l'imprimante**.

Windows 95/98/NT 4.0 – câble parallèle

- 1 Démarrez Windows.
- 2 Cliquez sur **Annuler** dans toutes les fenêtres qui s'affichent.
- 3 Lorsque le bureau s'affiche, insérez le CD-ROM du logiciel.

La fenêtre d'installation du logiciel Lexmark Z52 s'affiche.

- 4 Cliquez sur le bouton **Installer le logiciel de l'imprimante**.

Windows 2000 – câble parallèle ou câble USB

- 1 Démarrez Windows.
- 2 Cliquez sur **Annuler** dans toutes les fenêtres qui s'affichent.
- 3 Lorsque le bureau s'affiche, insérez le CD-ROM du logiciel.

La fenêtre d'installation du logiciel Lexmark Z52 s'affiche.

- 4 Cliquez sur le bouton **Installer le logiciel de l'imprimante**.

Remarque : Si le CD-ROM ne démarre pas automatiquement lorsque vous l'insérez :

- 1 Dans le menu **Démarrer**, sélectionnez **Exécuter**.
- 2 Dans le champ Ligne de commande, tapez la lettre correspondant à votre lecteur de CD-ROM, suivie de **:setup** (par exemple, **d:\setup**), puis cliquez sur **OK**.

Utilisation du World Wide Web

Si votre ordinateur n'est pas équipé d'un lecteur de CD-ROM, vous pouvez télécharger le logiciel d'imprimante depuis le site Web de Lexmark www.lexmark.com.

- 1 Sur le site Web de Lexmark, sélectionnez le pilote correspondant à votre système d'exploitation.
- 2 Sélectionnez **Enregistrer sur le disque**.
- 3 Sélectionnez un emplacement sur votre lecteur de disque dur.
- 4 Cliquez deux fois sur le fichier exécutable (.exe) pour l'ouvrir.
La fenêtre WinZip Self-Extractor s'ouvre.
- 5 Suivez les instructions qui s'affichent à l'écran.

Utilisation des disquettes

A défaut de lecteur de CD-ROM, vous pouvez créer des disquettes à l'aide d'un autre ordinateur équipé d'un lecteur de CD-ROM (celui d'un ami ou d'un revendeur Lexmark). Il vous faut au minimum trois disquettes vierges de 3,5 po.

Pour créer les disquettes du logiciel d'imprimante :

- 1 Insérez le CD-ROM du logiciel dans le lecteur de CD-ROM.
Si le CD-ROM ne s'exécute pas automatiquement :
 - a Dans le menu **Démarrer**, sélectionnez **Exécuter**.
 - b Dans le champ Ligne de commande, tapez la lettre correspondant à votre lecteur de CD-ROM, suivie de **:\setup** (par exemple, **d:\setup**), puis cliquez sur **OK**.
- 2 Lorsque la fenêtre d'installation du logiciel Lexmark Z52 s'affiche, sélectionnez **Outils**.
- 3 Sélectionnez **Créer des disquettes**.

- 4 Suivez les instructions qui s'affichent à l'écran.
Pour installer le logiciel de l'imprimante à partir des disquettes :

- 1 Démarrez Windows.
- 2 Insérez la Disquette d'installation 1 dans le lecteur de disquette.
- 3 Dans le menu **Démarrer**, sélectionnez **Exécuter**.
- 4 Dans le champ Ligne de commande, tapez la lettre correspondant à votre lecteur de disquettes, suivie de **:\setup** (par exemple, **a:\setup**), puis cliquez sur **OK**.
- 5 Lorsque le logiciel de l'imprimante vous y invite, insérez les disquettes requises dans le lecteur de disquette, puis cliquez sur **OK**.
- 6 Suivez les instructions qui s'affichent à l'écran.

d'enregistrement de l'imprimante pour connaître le numéro de téléphone de votre Centre.

Désinstallation du logiciel de l'imprimante

Si le logiciel d'imprimante ne s'installe pas correctement, vous devrez peut-être le désinstaller, puis le réinstaller.

Pour désinstaller le logiciel d'imprimante :

- 1 Dans le menu **Démarrer**, sélectionnez **Programmes**.
- 2 Sélectionnez **Lexmark série Z52**.

- 3 Sélectionnez **Désinstallation de Lexmark Z52**.
- 4 Suivez les instructions qui s'affichent à l'écran.
- 5 Pour réinstaller le logiciel d'imprimante, suivez les instructions appropriées de la section Installation du logiciel de l'imprimante page 39.

Impression sous DOS

Pour ouvrir l'aide en ligne de l'imprimante et rechercher des informations sur l'impression DOS :

- 1 Ouvrez les Propriétés de l'imprimante (pour obtenir de l'aide, voir page 5) ou le programme de contrôle (pour obtenir de l'aide, voir page 23).
- 2 Cliquez sur le bouton **Aide** dans le coin inférieur droit de la fenêtre du logiciel.
- 3 En haut de la fenêtre d'aide, cliquez sur le **sommaire de l'aide**.
- 4 Faites défiler la fenêtre jusqu'à la section Comment... .
- 5 Dans les rubriques Comment..., cliquez sur **Imprimer depuis des applications Windows et DOS**.

Assistance technique et garantie

Assistance technique gratuite sur Internet

Pour obtenir une réponse rapide aux questions et problèmes les plus fréquents, consultez le site Web de Lexmark à l'adresse suivante :

<http://www.lexmark.com>

Vous y trouverez une assistance technique immédiate et gratuite 24 heures sur 24 et 7 jours sur 7. Vous pouvez également vous y procurer les pilotes mis à jour et les dernières informations sur les produits Lexmark.

Pilotes d'imprimante

Le pilote d'imprimante doit être installé sur l'ordinateur afin de permettre l'échange de données entre l'ordinateur et l'imprimante. Chaque imprimante Lexmark est livrée avec un CD-ROM contenant un pilote Lexmark. Il vous suffit d'insérer le CD-ROM dans votre ordinateur et de suivre les instructions à l'écran. Si vous souhaitez une copie supplémentaire du pilote ou une copie sur disquette, vous pouvez :

- télécharger le logiciel d'impression depuis le site Web de Lexmark à l'adresse <http://www.lexmark.com> et installer le fichier en suivant les instructions à l'écran.

OU

- demander à votre distributeur Lexmark ou à un ami de vous copier le pilote sur disquettes à partir du CD-ROM. Pour ce faire, insérez le CD du pilote, puis sélectionnez Create Diskettes (créer une copie sur disquette).

Assistance technique gratuite via le système d'aide automatisé par télécopie (Fax Back) de Lexmark

Grâce à ce système, Lexmark offre également une assistance technique approfondie gratuite, disponible 24 heures sur 24 et 7 jours sur 7. Depuis un téléphone à touches, composez le numéro du service par télécopie correspondant à votre pays. Les numéros sont les suivants :

Allemagne +49 69 5007 0119

Espagne +34 91 74976 92

France +33 (0) 155 1741 68

Italie +39 (0) 2 696 822 28

Royaume-Uni
+44(0)2073653906

Pour obtenir le numéro de ce service pour les autres pays, consultez le site Web de Lexmark à l'adresse suivante :

<http://www.lexmark.com>

Vous pouvez demander le catalogue des problèmes traités par l'assistance technique ou commander directement les documents en question si vous connaissez déjà leur numéro de référence.

Assistance clientèle pendant les 12 premiers mois de la garantie

Si vous ne trouvez pas la réponse à votre question sur le site Web ou par le biais du service d'assistance par télécopie, vous pouvez appeler

directement Lexmark. Afin que nos agents soient en mesure de vous procurer la meilleure assistance possible, veuillez :

- prendre connaissance de la section Dépannage du guide de l'utilisateur et effectuer toutes les étapes.
- vérifier que votre ordinateur et votre imprimante sont allumés et que vous pouvez y accéder tout en téléphonant. En effet, vous allez être amené à réaliser des tests afin de diagnostiquer le problème.
- vous munir des informations suivantes :
 - 1 le numéro de série de l'imprimante (consultez l'étiquette à l'arrière de celle-ci),
 - 2 le modèle de l'imprimante,
 - 3 le modèle et la configuration de l'ordinateur (constructeur, type de processeur, mémoire).

Vous pouvez contacter nos agents en composant les numéros suivants :

Allemagne : 0180 5512511

Autriche : 0179732123

Belgique (en flamand) :
02 717 11 02

Belgique (en français) :
02 717 11 01

Danemark : 352 59401

Espagne : 90211 123051

Finlande : 09 22932801

France : 01 69199601

Irlande : 01 8049292

Italie : 0245281501
Norvège : 2305 1701
Pays-Bas : 035 6994699
Portugal : 21 415 34 60
Royaume-Uni : 020 82801701
Suède : 087526840
Suisse (en allemand) :
01 212 63 43
Suisse (en français) :
022 310 09 78
Suisse (en italien) :
091 970 12 58

Assistance technique après les 12 premiers mois de garantie

Vous pouvez obtenir une assistance technique gratuite même après les 12 premiers mois de votre garantie sur notre site Web à l'adresse

<http://www.lexmark.com>

ou via notre service d'assistance par télécopie.

Un service d'assistance téléphonique payant est également à votre disposition. Vous êtes informé des tarifs lors de l'appel. Si vous acceptez, vous devrez régler par carte bancaire. Le cas échéant, munissez-vous de votre carte Visa ou MasterCard afin de fournir les informations nécessaires.

Garantie limitée Lexmark

Lexmark garantit à l'acheteur initial et à toute personne à qui le produit a été cédé ou vendu pendant la période de garantie et détenant la preuve d'achat originale que ce produit est fabriqué à partir de pièces neuves ou équivalentes, conformément aux spécifications

Lexmark. Lexmark garantit également que ce produit est exempt de tout vice de fabrication ou malfaçon et qu'il est en bon état de marche. Lexmark ne garantit pas l'exécution sans interruption ou sans erreur du produit.

Le produit est garanti un an à compter de la date d'achat. Les cartouches d'origine qui l'accompagnent sont garanties 90 jours à compter de la date d'achat également (excepté si la législation en vigueur définit une période plus longue). La facture mentionnant le numéro de série et la date d'achat fait office de preuve d'achat pour la garantie.

Les logiciels qui accompagnent le produit Lexmark acheté sont exclus de la présente garantie ; ils sont garantis selon les conditions énoncées dans la suite logicielle et/ou selon l'accord de licence de l'utilisateur final.

Pendant la période de garantie, le service de garantie et l'assistance technique seront assurés gratuitement par les agents de l'assistance technique de Lexmark que vous pourrez contacter par téléphone, télécopie ou via les sites Web indiqués ci-après.

Pour bénéficier du service de garantie ou de l'assistance technique gratuite, le demandeur doit être en mesure d'indiquer le numéro de série, la date et le lieu d'achat. Sans ces informations, le produit est considéré comme étant « hors garantie », par conséquent, tout service rendu sera alors facturé au tarif en vigueur. Pendant la période de garantie, Lexmark essaiera d'abord de diagnostiquer et de rectifier l'erreur par téléphone,

via Internet ou par télécopie. Lexmark réparera ou remplacera le produit défectueux par un produit neuf ou reconditionné. Les agents de l'assistance technique de Lexmark vous communiqueront des instructions pour le retour ou le remplacement des produits défectueux. Il est nécessaire de conserver les matériaux d'emballage d'origine en vue d'une éventuelle utilisation lors de la période garantie. Les pièces échangées et les produits remplacés sous garantie deviennent la propriété de Lexmark.

Le service de garantie ne prend pas en charge la réparation ou le remplacement en cas :

de modifications ou d'ajout de pièces au produit, de dommages accidentels ou de mauvaise utilisation, d'utilisation dans un environnement non conforme aux spécifications en matière de température, d'air ou d'humidité, d'entretien ou de réparation par un prestataire de services non agréé et d'utilisation de cartouches autres que celles de Lexmark ou recommandées par Lexmark.

CETTE DECLARATION DE GARANTIE LIMITEE TIENT LIEU DE GARANTIE EXCLUSIVE. TOUTES LES AUTRES GARANTIES, IMPLICITES OU EXPLICITES, Y COMPRIS LES GARANTIES IMPLICITES RELATIVES AU CARACTERE COMMERCIALISABLE ET A L'ADEQUATION A UN USAGE PARTICULIER, SONT EXCLUES (EXCEPTE LORSQUE LESDITES GARANTIES IMPLICITES SONT REQUISES PAR LA LEGISLATION EN VIGUEUR). AUCUNE GARANTIE EXPLICITE OU IMPLICITE N'EST APPLICABLE APRES EXPIRATION DE LA PERIODE DE GARANTIE.

LIMITATION DE RESPONSABILITE

L'unique recours de l'acheteur est le service de garantie décrit ci-dessus. La responsabilité de Lexmark en ce qui concerne les dommages réels de toute sorte est limitée au prix d'achat du produit, de sa réparation ou de son remplacement. Cette limitation de responsabilité pour les dommages réels ne s'applique pas aux blessures corporelles ni aux dégâts matériels pour lesquels Lexmark est tenu responsable d'un point de vue juridique. En aucun cas, Lexmark ne peut être tenu responsable en cas de manque à gagner, de dommages directs ou indirects même si la société a été avertie d'une telle éventualité.

GARANTIE ETENDUE

Il est possible d'étendre cette garantie au cours de la période de garantie en faisant l'acquisition d'une garantie étendue. Pour de plus amples informations sur la garantie étendue, consultez le site Web de Lexmark à l'adresse

<http://www.lexmark.com>

ou contactez votre revendeur.

Dispositions relatives aux émissions électroniques

Industry Canada Compliance Statement

This Class B digital apparatus meets all requirements of the Canadian Interference-Causing Equipment Regulations.

Avis de conformité aux normes d'Industrie Canada

Cet appareil numérique de la classe B respecte toutes les exigences du Règlement sur le matériel brouilleur du Canada.

Conformité aux directives de l'Union Européenne

Ce produit est conforme aux exigences de protection énoncées par les directives 89/336/EEC et 73/23/EEC du Conseil Européen sur le rapprochement et l'harmonisation des lois des Etats membres concernant la compatibilité électromagnétique et la sécurité d'équipements électriques conçus pour être utilisés sous certaines limitations de voltage.

Une déclaration de conformité aux exigences énoncées dans la directive a été signée par le Directeur de fabrication et de support technique de Lexmark International, S.A., Boigny, France.

Ce produit est conforme aux limites des périphériques de classe B EN 55022 et aux exigences en matière de sécurité EN 60950.

Conformité Energy Star



Le programme EPA ENERGY STAR, adopté par un grand nombre de fabricants de matériel informatique, vise à promouvoir la création de produits à faible consommation d'énergie et à réduire ainsi la pollution atmosphérique liée à la production de l'énergie électrique.


Les sociétés adhérant à ce programme proposent des ordinateurs, des imprimantes, des moniteurs ou des télécopieurs capables de se mettre en veille lorsqu'ils ne sont pas utilisés. Cette fonction de mise en veille permet de réduire nettement la consommation électrique (jusqu'à 50 %). La société Lexmark est fière de participer à ce programme.

En tant que Partenaire Energy Star, Lexmark International, Inc. a testé ce produit et l'a déclaré conforme aux exigences Energy Star pour sa faible consommation d'énergie.

Unité d'alimentation

Si votre unité d'alimentation est défectueuse, remplacez-la par le modèle Lexmark ou toute autre unité d'alimentation électrique à connexion directe conforme UL portant la mention "Classe 2" et dont les spécifications sont 30 V cc à 1 A.

Consignes de sécurité

- Si votre produit ne porte PAS le symbole , vous DEVEZ le brancher à une prise secteur correctement reliée à la terre.
- Le cordon d'alimentation électrique doit être connecté à une prise secteur proche du produit et facile d'accès.
- Pour toute intervention ou réparation autre que celles décrites dans le mode d'emploi du produit, adressez-vous à un professionnel qualifié.
- Ce produit a été conçu, testé et déclaré conforme aux normes de sécurité les plus strictes s'il est utilisé avec les composants Lexmark. Les fonctions de sécurité de certaines pièces ne sont pas toujours évidentes. Lexmark décline toute responsabilité en cas d'utilisation d'autres pièces de rechange.





Index

A

- affiche
 - assemblage 21
 - impression 20
 - pages particulières, sélection 22
- alignement des cartouches 26
- amélioration de la qualité d'impression 25
- applications logicielles
 - Programme de contrôle 23

B

- bandes 34
- bord court, reliure 12
- bord long, reliure 12
- boutons
 - Nettoyer les buses d'impression 27
- buses d'impression
 - nettoyage 27

C

- câble parallèle
 - problèmes de connexion 29
 - spécifications 29
- caractères, manquants ou en plus 33
- cartes
 - chargement 3
 - paramètres recommandés 8

- cartes de vœux
 - chargement 3
 - paramètres recommandés 8
- cartes postales
 - chargement 3
 - paramètres recommandés 8
- cartouches d'impression
 - alignement 26
 - conservation 28
 - essuyage des buses 28
 - installation 24
 - nettoyage 27
 - références 23
 - remplacement 24
 - retrait 24
- CD-ROM
 - installation du logiciel 39
- chargement
 - papier 2
 - papiers spéciaux 3
- commande de fournitures 23
- communications bidirectionnelles
 - désactivation 29
 - problèmes indicateurs 30
- conformité aux directives de l'Union Européenne 43
- conformité aux normes Conformité Energy Star 43
- consignes de sécurité 44
- directives de l'Union

- Européenne 43
- émissions électroniques 43
- Conformité Energy Star 43
- consignes de sécurité 44
- contacts
 - chariot de la cartouche d'impression 28

D

- demi-teintes
 - réglage 6
- dépannage
 - adhérence des feuilles 36
 - bourrage papier 33
 - communications bidirectionnelles 30
 - couleurs manquant d'intensité 35
 - couleurs manquantes 35
 - impression lente 30
 - messages d'erreur 37
 - non impression 30
 - non impression des enveloppes 32
 - pages blanches 30
 - problèmes d'alimentation papier 32
 - qualité d'impression 33
 - qualité des couleurs 35
 - témoins clignotants 37
- désinstallation du logiciel

- d'imprimante 40
- dispositif d'alimentation 2
- disquettes
 - installation du logiciel d'imprimante 40

E

- émissions électroniques 43
- enveloppes
 - chargement 3
 - paramètres recommandés 7

F

- Feuilles par liasse
 - sélection 17
- fiches
 - chargement 3
 - paramètres recommandés 8
- format de papier personnalisé
 - chargement 4
 - paramètres recommandés 8
- fournitures
 - commande 23
 - unité d'alimentation 44

G

- guide papier
 - position 2
 - utilisation 2

I

- images
 - réglage 6
- impression
 - à partir de DOS 40
 - affiches 20

- livrets 17
- prospectus 14
- recto verso 11
- utilisation du Lissage Web 6

- impression à partir d'Internet
 - Lissage Web 6
- impression discontinue 34
- Impression DOS 40
- impression recto verso
 - paramètres recommandés 12
 - rechargement 12
- Industry Canada
 - Compliance Statement 43
- installation
 - cartouche d'impression 24
 - logiciel d'imprimante 39, 40
 - logiciel de l'imprimante 39

L

- Lissage Web 6
- livrets
 - assemblage 19
 - création 19
 - impression 17
- logiciel d'imprimante
 - désinstallation 40
- logiciel de l'imprimante
 - installation
 - CD-ROM 39
 - disquettes 39
 - pilote téléchargé 39
 - Propriétés de l'imprimante 5

M

- MacIntosh 1
- marges, paramètres

- minimaux 34
- messages d'erreur
 - Bourrage 37
 - bourrage papier 33, 37
 - connexion 31
 - Niveau d'encre bas 37
 - Niveau d'encre bas 37
- messages, Niveau d'encre bas 37

N

- Niveau d'encre bas, message 37
- notices
 - Industry Canada
 - Compliance Statement 43

O

- ordre inversé 6

P

- page de test
 - alignement 26
 - motif de test des buses 27
 - non impression 31
- pages à imprimer, bouton de sélection 22
- papier bannière
 - chargement 3
 - paramètres recommandés 8
- papier photo
 - paramètres recommandés 8
 - problèmes 36
- papier, chargement 2
- papiers spéciaux
 - cartes 3
 - chargement 2

- enveloppes 3
 - format de papier
 - personnalisé 4
 - papier bannière 3
 - papier photo 3
 - transferts 4
 - transparents 4
 - paramètres par défaut 7
 - paramètres recommandés
 - affiche 20
 - cartes 8
 - enveloppes 7
 - format de papier
 - personnalisé 8
 - impression recto verso 12
 - papier bannière 8
 - papiers photo 8
 - standard 7
 - transferts 8
 - transparents 9
 - patte de verrouillage du papier
 - position 2
 - utilisation 2
 - pilote d'imprimante
 - désinstallation 40
 - installation 39, 40
 - téléchargement 39
 - pilote d'imprimante téléchargé
 - installation 39
 - problèmes d'impression
 - alimentation papier 32
 - bourrage papier 33
 - couleurs manquant
 - d'intensité 35
 - couleurs manquantes 27, 35
 - discontinuation 34
 - qualité des couleurs 35
 - Programme de contrôle
 - utilisation 23
 - alignement des cartouches 26
 - Propriétés de l'imprimante
 - onglets 5, 6
 - ouverture
 - depuis une application 5
 - depuis Windows 5
 - paramètres
 - recommandés 7
 - personnalisation 5
 - affiche 20
 - impression recto verso 12
 - livrets 17
 - prospectus, impression 14
- Q**
- qualité d'impression
 - amélioration 25
 - bandes 34
 - bavures 34
 - couleurs manquant
 - d'intensité 35
 - couleurs manquantes 27, 35
 - dépannage 33
 - différence de couleurs 35
 - foncée 34
- R**
- rechargement
 - impression recto verso 12
 - recto verso 11
 - reliure
 - bord court 12
 - bord long 12
 - repères de coupe, sélection 20
- T**
- témoin d'alimentation
 - papier 37
 - témoin marche/arrêt
 - clignotement 37
 - témoins lumineux
 - alimentation papier 37
 - dépannage 37
 - Marche/arrêt 24
 - motifs 37
 - témoins lumineux clignotants
 - alimentation papier 37
 - Marche/arrêt 37
 - Tout sur une page, impression
 - voir prospectus 14
 - transferts
 - chargement 4
 - paramètres
 - recommandés 8
 - transparents
 - chargement 4
 - paramètres
 - recommandés 9
 - problèmes 36
- U**
- unité d'alimentation, remplacement 44
- W**
- Windows 2000 1
 - Windows NT 4.0 1

