



# 510 Series Color Jetprinter™

---

## Guide de l'utilisateur pour Windows

- **Dépannage lié à l'installation**

*Liste de contrôle permettant de résoudre des problèmes d'installation courants.*

- **Présentation de l'imprimante**

*Informations relatives aux composants de l'imprimante et à son logiciel.*

- **Suggestions d'impression**

*Impression de différents projets sur une variété de types de papier.*

- **Maintenance**

*Entretien des cartouches et commande de consommables.*

- **Dépannage d'ordre général**

*Informations relatives aux messages d'erreur, aux problèmes de qualité d'impression, aux bourrages papier, etc.*

Février 2004

**Edition : Février 2004**

**Le paragraphe suivant ne s'applique pas aux pays dans lesquels lesdites clauses ne sont pas conformes à la législation en vigueur :** LEXMARK INTERNATIONAL, INC. FOURNIT CETTE PUBLICATION « TELLE QUELLE », SANS GARANTIE D'AUCUNE SORTE, EXPLICITE OU IMPLICITE, Y COMPRIS, MAIS SANS SE LIMITER AUX GARANTIES IMPLICITES DE COMMERCIALITE OU DE CONFORMITE A UN USAGE SPECIFIQUE. Certains états n'admettent pas la renonciation aux garanties explicites ou implicites pour certaines transactions ; c'est pourquoi il se peut que cette déclaration ne vous concerne pas.

Cette publication peut contenir des imprécisions techniques ou des erreurs typographiques. Des modifications sont périodiquement apportées aux informations contenues dans ce document ; ces modifications seront intégrées dans les éditions ultérieures. Des améliorations ou modifications des produits ou programmes décrits dans cette publication peuvent intervenir à tout moment.

Les commentaires relatifs à cette publication peuvent être adressés à Lexmark International, Inc., Department F95/032-2, 740 West New Circle Road, Lexington, Kentucky 40550, Etats-Unis. Au Royaume-Uni et en République d'Irlande, adressez vos commentaires à Lexmark International Ltd., Marketing and Services Department, Westhorpe House, Westhorpe, Marlow Bucks SL7 3RQ, Royaume-Uni. Lexmark peut utiliser ou diffuser les informations que vous lui avez fournies dans la mesure où il le juge nécessaire, sans demander votre accord. Des copies supplémentaires des publications relatives à ce produit sont disponibles sur simple appel au 1-800-553-9727 (Etats-Unis). Au Royaume-Uni et en Irlande, appelez le +44 (0)8704 440 044. Dans les autres pays, contactez votre fournisseur.

Dans la présente publication, les références à des produits, programmes ou services n'impliquent nullement la volonté du fabricant de les rendre disponibles dans tous les pays où celui-ci exerce une activité. Toute référence à un produit, programme ou service n'affirme ou n'implique nullement que seul ce produit, programme ou service puisse être utilisé. Tout produit, programme ou service équivalent par ses fonctions, n'enfreignant pas les droits de propriété intellectuelle, peut être utilisé à la place. L'évaluation et la vérification du fonctionnement en association avec d'autres produits, programmes ou services, à l'exception de ceux expressément désignés par le fabricant, se font aux seuls risques de l'utilisateur.

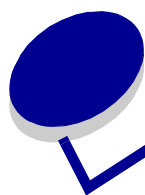
Lexmark et Lexmark accompagné du dessin d'un losange sont des marques de Lexmark International, Inc. déposées aux Etats-Unis et dans d'autres pays. Color Jetprinter est une marque déposée de Lexmark International, Inc. Les autres marques appartiennent à leurs propriétaires respectifs.

© 2004 Lexmark International, Inc.

**Tous droits réservés.**

**UNITED STATES GOVERNMENT RIGHTS**

This software and any accompanying documentation provided under this agreement are commercial computer software and documentation developed exclusively at private expense.



# Sommaire

---

<b>Chapitre 1 : Présentation de l'imprimante .....</b>	<b>5</b>
Présentation des composants de l'imprimante.....	5
Présentation du logiciel de l'imprimante.....	6
<b>Chapitre 2 : Suggestions d'impression .....</b>	<b>10</b>
Impression sur du papier ordinaire.....	10
Impression de photos.....	11
Impression sur du papier couché ou de qualité supérieure.....	13
Impression recto verso.....	14
Impression de cartes.....	17
Impression d'enveloppes.....	18
Impression d'images couleur en noir et blanc.....	20
Impression d'un livret.....	22
Impression d'étiquettes.....	25
Impression de prospectus.....	27
Impression d'une affiche.....	29
Impression de transferts sur tissu.....	32
Impression de transparents.....	34
Impression inversée du document.....	36
Impression sur du papier continu.....	38
Impression sur du papier personnalisé.....	40
<b>Chapitre 3 : Maintenance.....</b>	<b>42</b>
Remplacement des cartouches d'encre.....	42
Alignement des cartouches d'encre.....	45
Amélioration de la qualité d'impression.....	46
Conservation des cartouches d'impression.....	48
Commande de consommables.....	48

<b>Chapitre 4 : Dépannage lié à l'installation .....</b>	<b>49</b>
Liste de contrôle de dépannage .....	49
Résolution des problèmes d'installation du logiciel de l'imprimante .....	50
<b>Chapitre 5 : Dépannage d'ordre général.....</b>	<b>53</b>
Présentation des messages d'erreur et des voyants clignotants .....	53
Pas d'impression ou impression lente.....	54
Résolution de problèmes d'alimentation papier ou de bourrage papier .....	57
Résolution de problèmes de qualité d'impression.....	59
Résolution de problèmes liés à un support spécial.....	61
<b>Avis .....</b>	<b>63</b>
<b>Glossaire.....</b>	<b>65</b>
<b>Index.....</b>	<b>69</b>

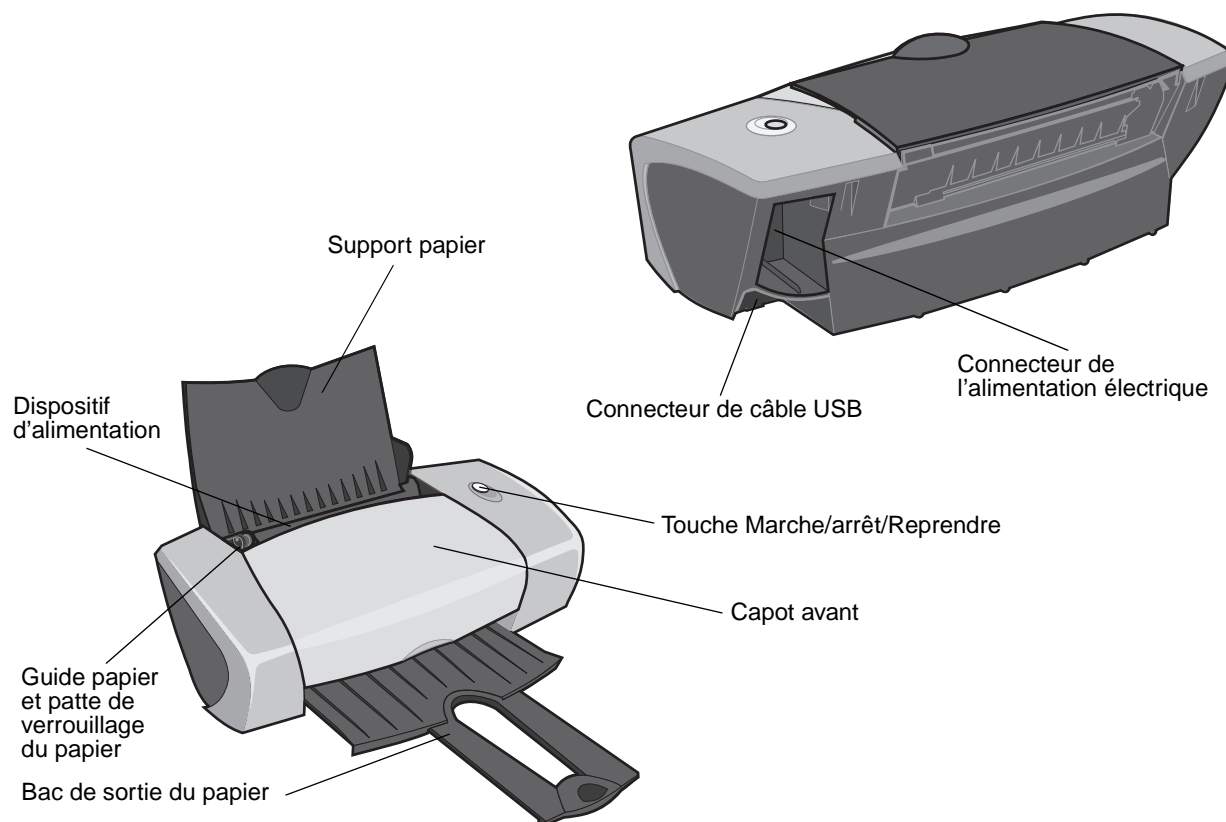
# 1

## Présentation de l'imprimante

---

### Présentation des composants de l'imprimante

#### 510 Series Color Jetprinter™



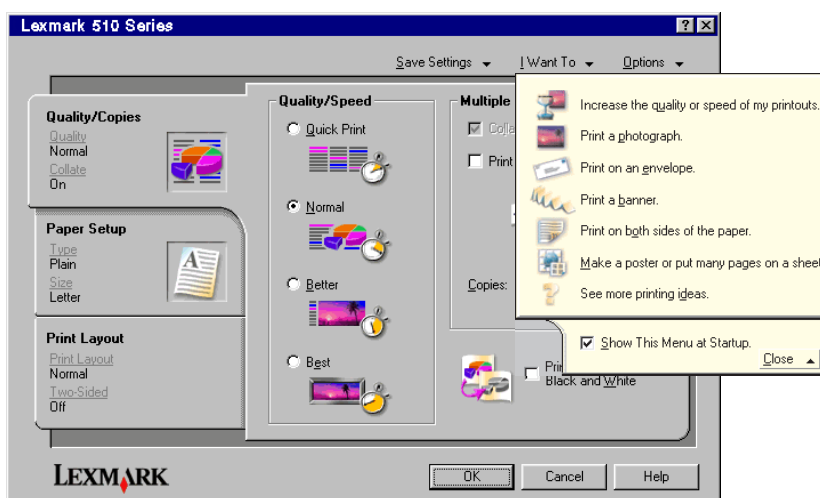
Le tableau suivant décrit chaque composant.

Utilisez ceci...	Si vous voulez :
Touche Marche/arrêt/ Reprendre	<ul style="list-style-type: none"> <li>Allumer ou éteindre l'imprimante.</li> <li>Ejecter du papier de l'imprimante. Pour obtenir des informations supplémentaires, reportez-vous à la section « Bourrage papier dans l'imprimante » à la page 58.</li> <li>Vérifier l'état de l'imprimante. Pour obtenir des informations supplémentaires, reportez-vous à la section « Présentation des messages d'erreur et des voyants clignotants » à la page 53.</li> </ul>
Capot avant	<ul style="list-style-type: none"> <li>Installer ou remplacer les cartouches d'encre.</li> <li>Dégager un bourrage papier.</li> </ul>
Bac de sortie du papier	Empiler du papier après impression.
Guide papier et patte de verrouillage du papier	Vous assurer que le papier est alimenté correctement dans l'imprimante.
Support papier	Garder le papier droit dans le dispositif d'alimentation.
Connecteur de l'alimentation électrique	Alimenter l'imprimante.
Dispositif d'alimentation	Procéder à une alimentation automatique du papier. Pour obtenir des informations sur la quantité de papier que vous pouvez charger, reportez-vous à la section « Suggestions d'impression » à la page 10.
Connecteur de câble USB	Raccordez l'imprimante à l'ordinateur.

## Présentation du logiciel de l'imprimante

Le logiciel de l'imprimante dialogue avec votre système d'exploitation afin d'imprimer des documents de grande qualité. Ce logiciel contient deux éléments : le Pilote de l'imprimante et le Centre de solution Lexmark.

### Pilote de l'imprimante



Pour modifier les paramètres d'impression, accédez au pilote de l'imprimante. Pour imprimer un document classique sur du papier ordinaire, vous n'avez pas besoin de modifier les paramètres prédéfinis. Lors de l'installation du logiciel de l'imprimante, les boîtes de dialogue Mise en page et Imprimer comportent les paramètres par défaut suivants :

- Qualité d'impression : Normale
- Type : Papier ordinaire
- Format de papier : A4 ou Lettre
- Orientation : Portrait
- Format : Normal

Pour obtenir plus d'informations sur les paramètres de l'imprimante pour différents types de tâches d'impression, reportez-vous à la section « Suggestions d'impression » à la page 10.

## Personnalisation des paramètres pour le document

- 1 Le document étant ouvert, cliquez sur **Fichier ▶ Imprimer**.  
La boîte de dialogue d'impression s'affiche.
- 2 Dans cette dernière, cliquez sur **Propriétés, Préférences** ou **Options**.
- 3 Dans l'Onglet Qualité / Copies, sélectionnez un paramètre de qualité d'impression.
- 4 Dans l'Onglet Config. papier, sélectionnez un paramètre de type et de format de papier.
- 5 Dans l'Onglet Mise en page, modifiez la mise en page du document.
- 6 Cliquez sur **OK** pour appliquer les paramètres sélectionnés.

### Onglet Qualité / Copies

Sous :	Sélectionnez :
Qualité d'impression	<ul style="list-style-type: none"> <li>• <b>Rapide</b> pour imprimer rapidement des documents, mais avec une qualité d'impression réduite.</li> <li>• <b>Normale</b> pour imprimer la plupart des documents sur du papier ordinaire.</li> <li>• <b>Meilleure</b> pour imprimer des photos et des documents contenant des images sur du papier couché ou glacé.</li> <li>• <b>Excellente</b> pour imprimer des photos très nettes et des graphiques à haute résolution à une vitesse réduite.</li> </ul>
Options copies	<ul style="list-style-type: none"> <li>• <b>Copies assemblées</b> pour imprimer plusieurs copies d'un document. Cette option permet d'imprimer toutes les pages de la première copie d'un document avant que l'impression de la copie suivante ne soit lancée et ainsi de suite.</li> <li>• <b>Commencer par la dernière page</b> pour inverser l'ordre d'impression des pages du document.</li> <li>• Le nombre de copies à imprimer.</li> </ul>
	<p><b>Imprimer des images couleur en noir et blanc</b>, afin d'économiser l'encre de la cartouche couleur.</p> <p><b>Remarque :</b> Cette option n'est disponible que si une cartouche d'encre noire a été installée.</p>

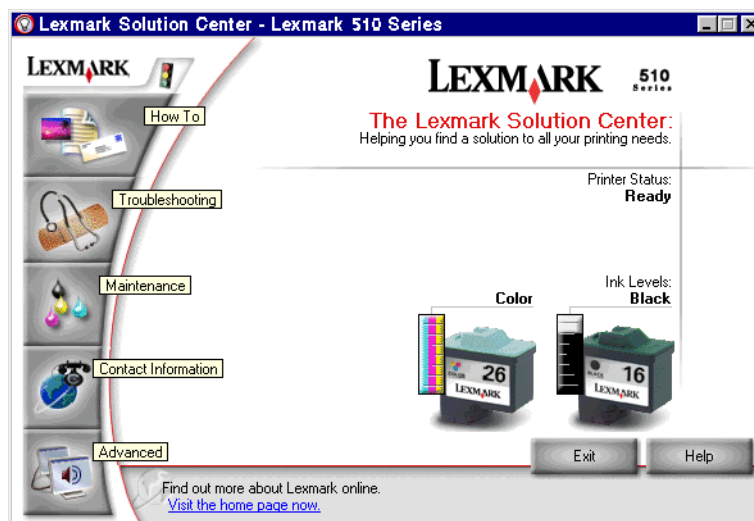
## Onglet Config. papier

Sous :	Sélectionnez :
Type	<b>Papier ordinaire, Enveloppe, Papier continu, Papier couché, Papier photo/glacé, Transparent, Transfert sur tissu ou Carte de vœux.</b>
Format de papier	Un format correspondant au type de papier utilisé. Si le format approprié ne figure pas dans la liste, sélectionnez <b>Format personnalisé</b> . Pour obtenir de l'aide, reportez-vous à la section « Impression sur du papier personnalisé » à la page 40.
Orientation	<b>Portrait ou Paysage.</b>

## Onglet Mise en page

Sous :	Sélectionnez :
Mise en page	<b>Normal, Papier continu, Miroir, Multi-up, Affiche ou Livret.</b>
Impression recto verso	<ul style="list-style-type: none"> <li>• <b>Recto verso</b> pour imprimer le document sur les deux côtés de la page.</li> <li>• <b>Reliure latérale</b> ou <b>Reliure supérieure</b> pour indiquer le bord de reliure des pages du document imprimé.</li> </ul> <p><b>Remarque :</b> Si vous sélectionnez <b>Reliure latérale</b>, les pages du document une fois imprimées se tournent comme celles d'un magazine. Si vous sélectionnez <b>Reliure supérieure</b>, elles se tournent comme celles d'un bloc-note.</p>

## Centre de solution Lexmark



Le Centre de solution Lexmark 510 Series (CSL) est votre guide de référence pour obtenir de l'aide au sujet de l'imprimante.

Pour ouvrir le CSL, utilisez l'une des deux méthodes suivantes :

- Cliquez sur **Démarrer** ▶ **Programmes** ▶ **Lexmark 510 Series** ▶ **Centre de solution Lexmark 510 Series**.
- Cliquez deux fois sur l'icône **Centre de solution Lexmark 510 Series** du bureau.



Le tableau ci-dessous décrit les onglets du CSL :

Dans cet onglet :	Vous pouvez :
Comment	<ul style="list-style-type: none"> <li>• Obtenir des informations relatives à l'imprimante.</li> <li>• Bénéficier des conseils relatifs à l'impression de base.</li> <li>• Obtenir des informations relatives au projet d'impression.</li> </ul>
Dépannage	<ul style="list-style-type: none"> <li>• Afficher des conseils sur l'état de l'imprimante.</li> <li>• Afficher les rubriques d'aide habituelles.</li> </ul>
Maintenance	<ul style="list-style-type: none"> <li>• Installer une cartouche d'encre.</li> <li>• Afficher des informations sur l'achat de nouvelles cartouches.</li> <li>• Nettoyer les buses des cartouches.</li> <li>• Aligner les cartouches.</li> <li>• Résoudre d'autres problèmes.</li> </ul> <p><b>Remarque :</b> N'accédez pas à cet onglet lors de l'exécution d'une tâche.</p>
Contacts	<ul style="list-style-type: none"> <li>• Afficher des informations sur la commande de consommables.</li> <li>• Obtenir des informations afin de contacter l'assistance clientèle de Lexmark.</li> <li>• Enregistrer l'imprimante.</li> <li>• Recevoir une mise à jour du logiciel de l'imprimante.</li> <li>• Découvrir les offres spéciales.</li> </ul>
Avancé	<ul style="list-style-type: none"> <li>• Changer les options d'apparence de l'état d'impression.</li> <li>• Télécharger les fichiers logiciels les plus récent depuis le World Wide Web.</li> </ul>

## 2

# Suggestions d'impression

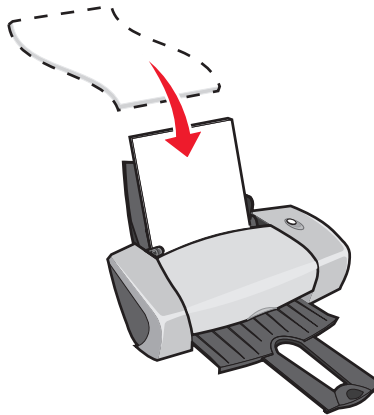
---

## *Impression sur du papier ordinaire*

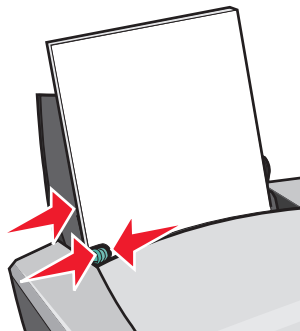
Vous pouvez imprimer jusqu'à 100 feuilles de papier ordinaire, selon leur épaisseur.

### *Etape 1 : Chargez le papier*

- Chargez le papier verticalement contre le bord droit du support papier.



- N'enfoncez pas le papier dans l'imprimante.
- Exercez une pression sur le guide papier et faites-le glisser jusqu'au bord gauche du papier.



**Remarque :** Si vous utilisez du papier de format Lettre, il sera sans doute inutile d'ajuster le guide papier.

## ***Etape 2 : Personnalisez les paramètres d'impression***

Si vous utilisez un papier de format A4 ou Lettre et que vous souhaitez obtenir une qualité d'impression ordinaire à une vitesse normale, il n'est pas nécessaire d'ajuster les paramètres.

Si vous utilisez un support spécial, suivez la procédure correspondant au type de papier utilisé.

## ***Etape 3 : Imprimez le document***

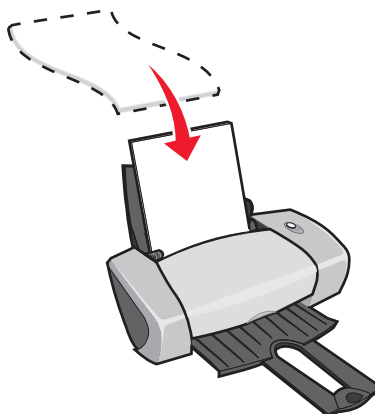
Cliquez sur **OK**.

## ***Impression de photos***

Vous pouvez charger jusqu'à 50 feuilles de papier couché, photo ou glacé, selon l'épaisseur du papier utilisé. Il est conseillé de procéder à une impression sur du papier ordinaire avant de charger du papier photo et de modifier les paramètres. Pour imprimer des cartes photographiques, reportez-vous à la section « Impression de cartes » à la page 17.

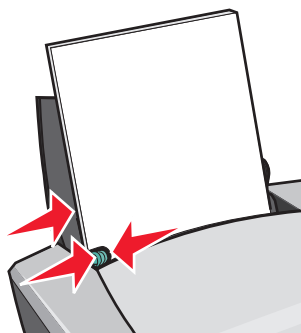
### ***Etape 1 : Chargez le papier photo.***

- Pour obtenir les meilleurs résultats possibles, utilisez un papier photo conçu pour les imprimantes à jet d'encre.
- Si des instructions ont été fournies avec le papier, lisez-les attentivement.
- Chargez le papier photo verticalement contre le bord droit du support papier.



- Assurez-vous que la face glacée ou couchée est tournée vers vous.
- N'enfoncez pas le papier dans l'imprimante.

- Exercez une pression sur le guide papier et faites-le glisser jusqu'au bord gauche du papier photo.



**Remarque :** Si vous utilisez du papier de format Lettre, il sera sans doute inutile d'ajuster le guide papier.

## **Etape 2 : Personnalisez les paramètres d'impression**

- 1** Le document étant ouvert, cliquez sur **Fichier** ▶ **Imprimer**.  
La boîte de dialogue d'impression s'affiche.
- 2** Dans cette dernière, cliquez sur **Propriétés**, **Préférences** ou **Options**.
- 3** Sélectionnez une qualité d'impression :
  - a** Dans la boîte de dialogue Propriétés d'impression, sélectionnez l'onglet **Qualité / Copies**.
  - b** Dans la zone Qualité d'impression, sélectionnez **Meilleure** ou **Excellente**.

**Remarque :** Plus le paramètre de qualité d'impression est élevé, plus la qualité des documents est bonne mais leur impression s'en trouve ralentie.

- 4** Sélectionnez un type de papier :
  - a** Dans la boîte de dialogue Propriétés d'impression, sélectionnez l'onglet **Config. papier**.
  - b** Dans la zone Type, sélectionnez **Papier photo/glacé** ou **Papier couché**.
- 5** Sélectionner un format de papier :
  - a** Dans la boîte de dialogue Propriétés d'impression, sélectionnez l'onglet **Config. papier**.
  - b** Dans le menu Format papier, sélectionnez le format approprié. Pour plus d'informations sur l'impression sur du papier de format personnalisé, reportez-vous à la section « Impression sur du papier personnalisé » à la page 40.
- 6** Cliquez sur **OK**.

### ***Etape 3 : Imprimez les photos***

Cliquez sur **OK**.

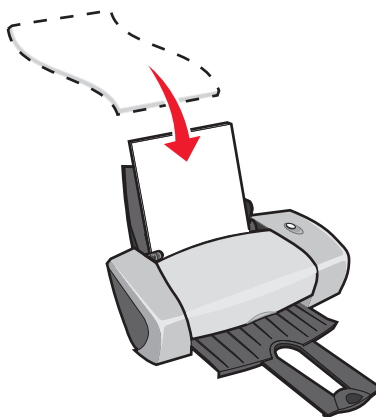
**Remarque** : Afin d'éviter des bavures, retirez les photos au fur et à mesure qu'elles sortent de l'imprimante et laissez-les sécher avant de les empiler.

### ***Impression sur du papier couché ou de qualité supérieure***

Vous pouvez charger jusqu'à 100 feuilles de papier, selon leur épaisseur.

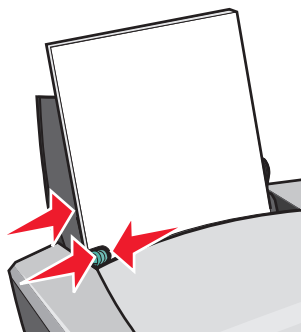
#### ***Etape 1 : Chargez le papier couché ou à haute résolution***

- Si des instructions ont été fournies avec le papier, lisez-les attentivement.
- Chargez le papier verticalement contre le bord droit du support papier.



- Si le papier contient un motif spécial, assurez-vous que ce motif n'est pas tourné vers vous.
- N'enfoncez pas le papier dans l'imprimante.

**Remarque** : Exercez une pression sur le guide papier et faites-le glisser jusqu'au bord gauche du papier. Si vous utilisez du papier de format Lettre, il sera sans doute inutile d'ajuster le guide papier.



## ***Etape 2 : Personnalisez les paramètres d'impression***

- 1** Le document étant ouvert, cliquez sur **Fichier ▶ Imprimer**.  
La boîte de dialogue d'impression s'affiche.
- 2** Dans cette dernière, cliquez sur **Propriétés, Préférences** ou **Options**.
- 3** Sélectionnez une qualité d'impression :
  - a** Dans la boîte de dialogue Propriétés d'impression, sélectionnez l'onglet **Qualité / Copies**.
  - b** Dans la zone Qualité d'impression, sélectionnez **Meilleure** ou **Excellente**.

**Remarque :** Plus le paramètre de qualité d'impression est élevé, meilleure est la qualité des documents mais leur impression s'en trouve ralentie.

- 4** Sélectionnez un type de papier :
  - a** Dans la boîte de dialogue Propriétés d'impression, sélectionnez l'onglet **Config. papier**.
  - b** Dans la zone Type, sélectionnez **Papier ordinaire**.
- 5** Sélectionner un format de papier :
  - a** Dans la boîte de dialogue Propriétés d'impression, sélectionnez l'onglet **Config. papier**.
  - b** Dans le menu Format papier, sélectionnez le format approprié. Pour plus d'informations sur l'impression sur du papier de format personnalisé, reportez-vous à la section « Impression sur du papier personnalisé » à la page 40.
- 6** Cliquez sur **OK**.

## ***Etape 3 : Imprimez le document***

Cliquez sur **OK**.

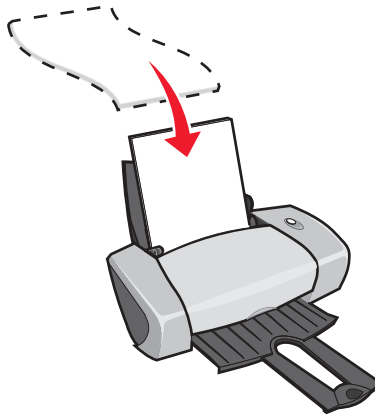
**Remarque :** Le bac de sortie du papier peut recevoir jusqu'à 25 feuilles de papier à haute résolution. Pour en imprimer un plus grand nombre, retirez les 25 premières feuilles avant de poursuivre l'impression.

## ***Impression recto verso***

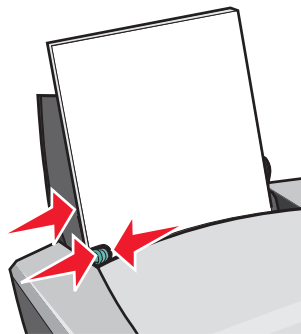
Economisez du papier en imprimant sur les deux faces des feuilles. Vous pouvez charger jusqu'à 100 feuilles de papier, selon leur épaisseur.

## **Etape 1 : Chargez du papier**

- Chargez le papier verticalement contre le bord droit du support papier.



- N'enfoncez pas le papier dans l'imprimante.
- Assurez-vous que la face à imprimer est tournée vers vous.
- Exercez une pression sur le guide papier et faites-le glisser jusqu'au bord gauche du papier.



**Remarque :** Si vous utilisez du papier de format Lettre, il sera sans doute inutile d'ajuster le guide papier.

**Remarque :** Pour une qualité d'impression optimale, utilisez un papier ayant un grammage plus élevé.

## **Etape 2 : Personnalisez les paramètres d'impression**

- 1** Le document étant ouvert, cliquez sur **Fichier** ▶ **Imprimer**.  
La boîte de dialogue d'impression s'affiche.
- 2** Dans cette dernière, cliquez sur **Propriétés**, **Préférences** ou **Options**.

**3** Imprimez des deux côtés de la page :

- a** Dans la boîte de dialogue Propriétés d'impression, sélectionnez l'onglet **Mise en page**.
- b** Dans la zone Impression recto verso, sélectionnez **Recto verso**.
- c** Sélectionnez **Reliure latérale** ou **Reliure supérieure**.

Si vous sélectionnez **Reliure latérale**, les pages du document une fois imprimées se tournent comme celles d'un magazine. Si vous sélectionnez **Reliure supérieure**, elles se tournent comme celles d'un bloc-note.

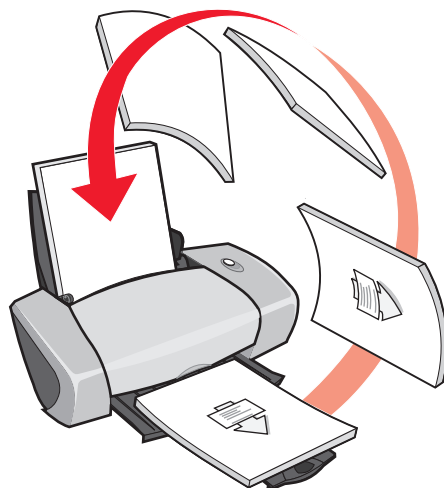
- d** Reportez-vous à la procédure correspondant au type de papier utilisé pour procéder à une personnalisation encore plus poussée du document.
- e** Cliquez sur **OK**.

### **Etape 3 : Imprimez le document**

Cliquez sur **OK**.

Les pages impaires sont imprimées en premier et sont accompagnées d'une page d'instruction de rechargement. Une fois l'impression des pages impaires terminée, le logiciel vous invite à recharger le papier.

- 1** Chargez la pile de feuilles et la page d'instructions de rechargement dans le support papier, face non imprimée tournée vers vous et flèches pointant vers le bas.



- 2** Cliquez sur **Continuer impression**.

Les pages paires sont imprimées.



Pour ne pas imprimer la page d'instructions de rechargement :

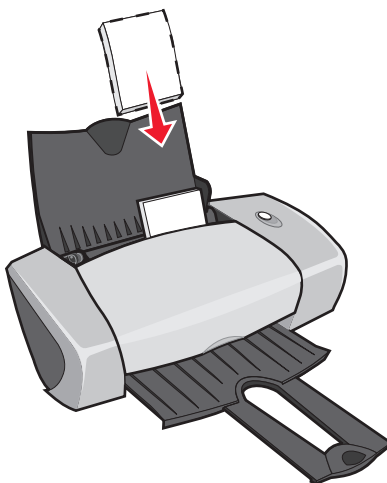
- a Dans la boîte de dialogue Propriétés d'impression, cliquez sur **Options** ▶ **Options de finition**.
- b Effacez la coche de la case **Afficher les consignes pour l'insertion du papier**.
- c Cliquez sur **OK**.

## ***Impression de cartes***

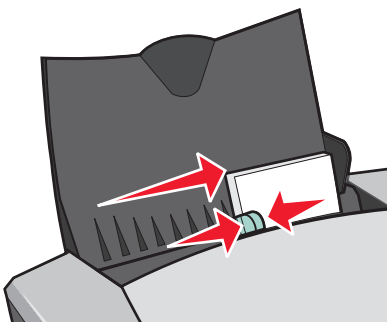
Vous pouvez imprimer jusqu'à 25 cartes de vœux, fiches, cartes postales ou cartes photographiques, selon leur épaisseur.

### ***Etape 1 : Chargez les cartes***

- Si des instructions ont été fournies avec les cartes, lisez-les attentivement.
- Chargez les cartes verticalement contre le bord droit du support papier.



- Assurez-vous que la face à imprimer est tournée vers vous.
- N'enfoncez pas les cartes dans l'imprimante.
- Exercez une pression sur le guide papier et faites-le glisser jusqu'au bord gauche des cartes.



## ***Etape 2 : Personnalisez les paramètres d'impression***

- 1** Le document étant ouvert, cliquez sur **Fichier ▶ Imprimer**.  
La boîte de dialogue d'impression s'affiche.
- 2** Dans cette dernière, cliquez sur **Propriétés, Préférences** ou **Options**.
- 3** Sélectionnez une qualité d'impression :
  - a** Dans la boîte de dialogue Propriétés d'impression, sélectionnez l'onglet **Qualité / Copies**.
  - b** Dans la zone Qualité d'impression, sélectionnez **Meilleure** ou **Excellente** si vous imprimez sur des cartes photographiques ou des cartes de vœux. Pour les autres types de carte, sélectionnez **Normale**.
- 4** Sélectionnez un type de papier :
  - a** Dans la boîte de dialogue Propriétés d'impression, sélectionnez l'onglet **Config. papier**.
  - b** Dans la zone Type, sélectionnez **Bristol**.
- 5** Sélectionnez un format de papier :
  - a** Dans la boîte de dialogue Propriétés d'impression, sélectionnez l'onglet **Config. papier**.
  - b** Dans le menu Format papier, sélectionnez le format approprié. Pour plus d'informations sur l'impression sur du papier de format personnalisé, reportez-vous à la section « Impression sur du papier personnalisé » à la page 40.
- 6** Cliquez sur **OK**.

## ***Etape 3 : Imprimez les cartes***

Cliquez sur **OK**.

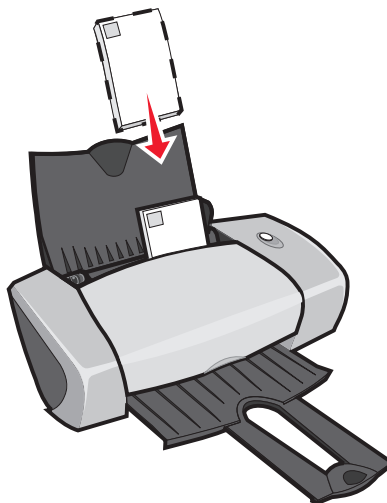
## ***Impression d'enveloppes***

Vous pouvez charger jusqu'à 10 enveloppes, selon leur épaisseur.

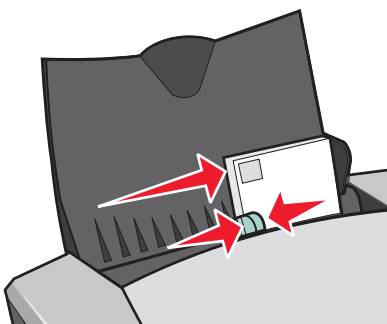
### ***Etape 1 : Chargez les enveloppes***

**Remarque :** N'utilisez pas des enveloppes comportant des trous, des fenêtres, des motifs en relief, ou munies d'agrafes métalliques, de cordons ou d'attaches pliantes.

- Chargez les enveloppes verticalement contre le bord droit du support papier.



- Assurez-vous que la face à imprimer est tournée vers vous.
- Assurez-vous que l'emplacement du timbre se trouve dans le coin supérieur gauche.
- N'enfoncez pas les enveloppes dans l'imprimante.
- Exercez une pression sur le guide papier et faites-le glisser jusqu'au bord gauche des enveloppes.



## **Etape 2 : Personnalisez les paramètres d'impression**

- 1** Le document étant ouvert, cliquez sur **Fichier** ▶ **Imprimer**.  
La boîte de dialogue d'impression s'affiche.
- 2** Dans cette dernière, cliquez sur **Propriétés**, **Préférences** ou **Options**.
- 3** Sélectionnez un type de papier :
  - a** Dans la boîte de dialogue Propriétés d'impression, sélectionnez l'onglet **Config. papier**.
  - b** Dans la zone Type, sélectionnez **Enveloppe**.

- 4 Sélectionnez un format d'enveloppe :
  - a Dans la boîte de dialogue Propriétés d'impression, sélectionnez l'onglet **Config. papier**.
  - b Dans le menu Format enveloppe, sélectionnez le format approprié. Pour plus d'informations sur l'impression sur du papier de format personnalisé, reportez-vous à la section « Impression sur du papier personnalisé » à la page 40.
- 5 Sélectionnez une orientation :
  - a Dans la boîte de dialogue Propriétés d'impression, sélectionnez l'onglet **Config. papier**.
  - b Dans la zone Orientation, sélectionnez le mode **Paysage**.
- 6 Cliquez sur **OK**.

**Remarque :** De nombreux programmes sont conçus pour écraser les paramètres de l'onglet Config. papier. Assurez-vous que l'orientation Paysage est bien sélectionnée dans votre programme.

### ***Etape 3 : Imprimez les enveloppes***

Cliquez sur **OK**.

**Remarque :** Le bac de sortie du papier peut recevoir jusqu'à 10 enveloppes. Pour en imprimer un plus grand nombre, retirez les 10 premières du bac avant que les autres ne soient imprimées.

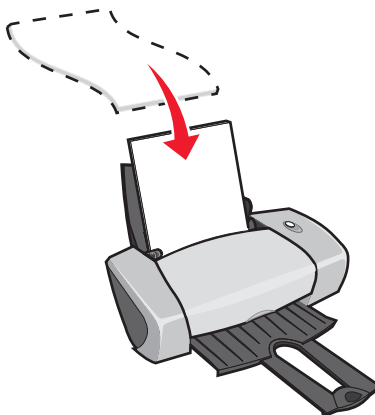
### ***Impression d'images couleur en noir et blanc***

Vous pouvez charger jusqu'à 100 feuilles de papier, selon leur épaisseur.

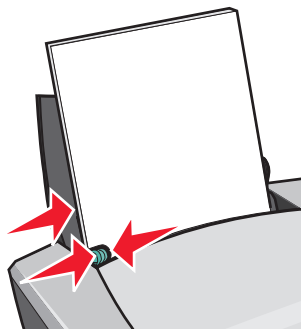
L'impression d'images couleur en noir et blanc permet d'économiser l'encre de la cartouche couleur.

### ***Etape 1 : Chargez du papier***

- Chargez le papier verticalement contre le bord droit du support papier.



- Assurez-vous que la face à imprimer est tournée vers vous.
- N'enfoncez pas le papier dans l'imprimante.
- Exercez une pression sur le guide papier et faites-le glisser jusqu'au bord gauche du papier.



**Remarque** : Si vous utilisez du papier de format Lettre, il sera sans doute inutile d'ajuster le guide papier.

## ***Etape 2 : Personnalisez les paramètres d'impression***

- 1 Le document étant ouvert, cliquez sur **Fichier** ▶ **Imprimer**.  
La boîte de dialogue d'impression s'affiche.
- 2 Dans cette dernière, cliquez sur **Propriétés**, **Préférences** ou **Options**.
- 3 Pour imprimer des images couleur en noir et blanc :
  - a Dans la boîte de dialogue Propriétés d'impression, sélectionnez l'onglet **Qualité / Copies**.
  - b Sélectionnez l'option **Imprimer des images couleur en noir et blanc**.
  - c Cliquez sur **OK**.
- 4 Personnalisez encore plus votre document en vous reportant aux étapes correspondant au type de papier utilisé.

## ***Etape 3 : Imprimez le document***

Cliquez sur **OK**.

**Remarque** : Le bac de sortie du papier peut recevoir jusqu'à 50 feuilles de papier ordinaire. Pour en imprimer un plus grand nombre, retirez les 50 premières du bac avant que les autres ne soient imprimées.

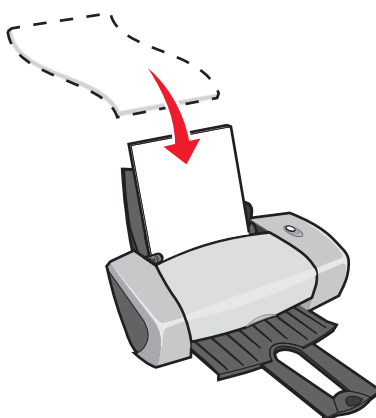
## Impression d'un livret



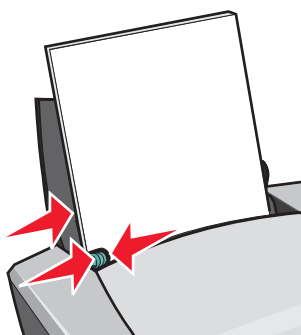
Vous pouvez imprimer et assembler le document pour réaliser un livret. Vous pouvez charger jusqu'à 100 feuilles de papier, selon leur épaisseur.

### Etape 1 : Chargez du papier

- Chargez le papier verticalement contre le bord droit du support papier.



- Assurez-vous que la face à imprimer est tournée vers vous.
- N'enfoncez pas le papier dans l'imprimante.
- Exercez une pression sur le guide papier et faites-le glisser jusqu'au bord gauche du papier.



**Remarque :** Si vous utilisez du papier de format Lettre, il sera sans doute inutile d'ajuster le guide papier.

## **Etape 2 : Personnalisez les paramètres d'impression**

- 1** Le document étant ouvert, cliquez sur **Fichier ▶ Imprimer**.  
La boîte de dialogue d'impression s'affiche.
- 2** Dans cette dernière, cliquez sur **Propriétés, Préférences** ou **Options**.
- 3** Sélectionnez un format de papier :
  - a** Dans la boîte de dialogue Propriétés d'impression, sélectionnez l'onglet **Config. papier**.
  - b** Dans le menu Format papier, sélectionnez **A4** ou **Lettre**.
- 4** Sélectionnez une mise en page :
  - a** Dans la boîte de dialogue Propriétés d'impression, sélectionnez l'onglet **Mise en page**.
  - b** Dans la zone Format, sélectionnez **Livret**.
- 5** Indiquez le nombre de feuilles par liasse.

**Remarque :** Une liasse est un ensemble de pages d'un livret pliées en deux et empilées les unes au-dessus des autres avant leur reliure. Il est difficile de plier des liasses vraiment épaisses. Si vous imprimez sur du papier épais, n'imprimez pas autant de feuilles par liasse.

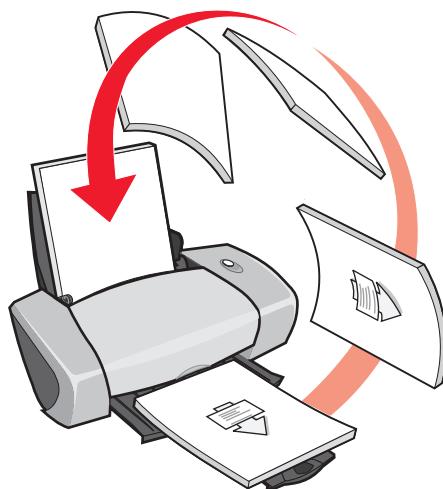
- a** Dans la boîte de dialogue Propriétés d'impression, cliquez sur **Options ▶ Options de finition**.
  - b** Indiquez le nombre de feuilles à imprimer par liasse, puis cliquez sur **OK**.
- 6** Cliquez sur **OK** pour fermer la fenêtre Propriétés d'impression.

### ***Etape 3 : Imprimez le document***

Cliquez sur **OK**.

Une fois l'impression de la première face du livret et de la page d'instructions de rechargement terminée, le logiciel vous invite à recharger le papier.

- 1 Chargez la pile de feuilles et la page d'instructions de rechargement dans le support papier, face non imprimée tournée vers vous et flèches pointant vers le bas.



- 2 Cliquez sur **Continuer impression**.

Pour ne pas imprimer la page d'instructions de rechargement :

- 1 Dans la boîte de dialogue Propriétés d'impression, cliquez sur **Options** ▶ **Options de finition**.
- 2 Effacez la coche de la case **Afficher les consignes pour l'insertion du papier**.
- 3 Cliquez sur **OK**.

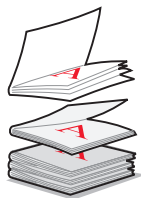
### ***Etape 4 : Assemblez le livret***

Une fois l'impression du document terminée, empilez les liasses et reliez le livret.



Pour assembler le livret :

- 1 Retirez la première liasse du bac de sortie du papier, pliez-la en deux et mettez-la de côté.
- 2 Retirez la liasse suivante, pliez-la en deux et placez-la au-dessus de la première.



- 3 Empilez le reste des liasses les unes au-dessus des autres jusqu'à ce que le livret soit complet.
- 4 Reliez toutes les liasses pour terminer l'assemblage du livret.

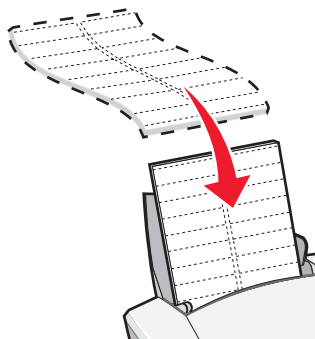


## ***Impression d'étiquettes***

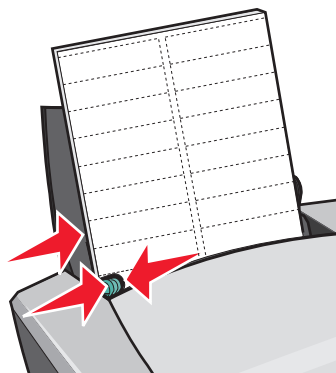
Vous pouvez charger jusqu'à 25 feuilles d'étiquettes, selon leur épaisseur.

### ***Etape 1 : Chargez les étiquettes***

- Utilisez uniquement des étiquettes conçues pour des imprimantes à jet d'encre.
- Si des instructions ont été fournies avec les étiquettes, lisez-les attentivement.
- N'imprimez pas à moins d'1 mm (0,04 po) du bord de l'étiquette.
- Chargez les étiquettes verticalement contre le bord droit du support papier.



- Assurez-vous qu'il n'existe pas d'étiquettes manquantes ou pliées.
- Assurez-vous que la face à imprimer est tournée vers vous.
- N'enfoncez pas les étiquettes dans l'imprimante.
- Exercez une pression sur le guide papier et faites-le glisser jusqu'au bord gauche des étiquettes.



**Remarque :** Si vous utilisez des feuilles d'étiquettes de format Lettre, il sera sans doute inutile d'ajuster le guide papier.

## ***Etape 2 : Personnalisez les paramètres d'impression***

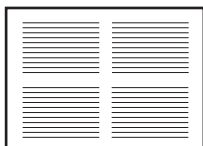
- 1 Le document étant ouvert, cliquez sur **Fichier** ▶ **Imprimer**.  
La boîte de dialogue d'impression s'affiche.
- 2 Dans cette dernière, cliquez sur **Propriétés**, **Préférences** ou **Options**.
- 3 Sélectionnez une qualité d'impression :
  - a Dans la boîte de dialogue Propriétés d'impression, sélectionnez l'onglet **Qualité / Copies**.
  - b Dans la zone Qualité d'impression, sélectionnez **Normale**.
- 4 Sélectionnez un type de papier :
  - a Dans la boîte de dialogue Propriétés d'impression, sélectionnez l'onglet **Config. papier**.
  - b Dans la zone Type, sélectionnez **Papier ordinaire**.
- 5 Sélectionnez un format de papier :
  - a Dans la boîte de dialogue Propriétés d'impression, sélectionnez l'onglet **Config. papier**.
  - b Dans le menu Format papier, sélectionnez le format approprié. Pour plus d'informations sur l'impression sur du papier de format personnalisé, reportez-vous à la section « Impression sur du papier personnalisé » à la page 40.
- 6 Cliquez sur **OK**.

### ***Etape 3 : Imprimez les étiquettes***

Cliquez sur **OK**.

**Remarque :** Le bac de sortie du papier peut recevoir jusqu'à 10 feuilles d'étiquettes. Pour en imprimer un plus grand nombre, retirez les 10 premières du bac avant que les autres ne soient imprimées.

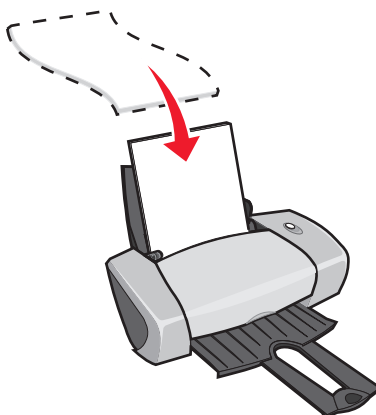
### ***Impression de prospectus***



Afin d'économiser du papier, vous pouvez imprimer des prospectus ou des images de plusieurs pages sur une même feuille de papier. Chargez jusqu'à 100 feuilles de papier, selon leur épaisseur.

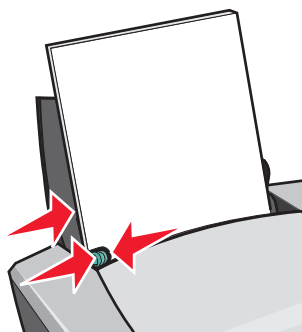
### ***Etape 1 : Chargez du papier***

- Chargez le papier verticalement contre le bord droit du support papier.



- Assurez-vous que la face à imprimer est tournée vers vous.
- N'enfoncez pas le papier dans l'imprimante.

- Exercez une pression sur le guide papier et faites-le glisser jusqu'au bord gauche du papier.



**Remarque :** Si vous utilisez du papier de format Lettre, il sera sans doute inutile d'ajuster le guide papier.

**Remarque :** Pour une qualité d'impression optimale, utilisez un papier ayant un grammage plus élevé.

## ***Etape 2 : Personnalisez les paramètres d'impression***

- 1** Le document étant ouvert, cliquez sur **Fichier ▶ Imprimer**.  
La boîte de dialogue d'impression s'affiche.
- 2** Dans cette dernière, cliquez sur **Propriétés, Préférences** ou **Options**.
- 3** Sélectionnez une mise en page :
  - a** Dans la boîte de dialogue Propriétés d'impression, sélectionnez l'onglet **Mise en page**.
  - b** Dans la zone Format, sélectionnez **Tout sur une page**.
  - c** Sélectionnez le nombre de pages (deux, trois, quatre ou huit) à imprimer sur une seule feuille.
  - d** Pour imprimer une bordure autour de chaque image de page, sélectionnez l'option **Imprimer les marges**.
- 4** Pour imprimer sur les deux faces du papier :
  - a** Dans la boîte de dialogue Propriétés d'impression, sélectionnez l'onglet **Mise en page**.
  - b** Dans la zone Impression recto verso, sélectionnez **Recto verso**.
  - c** Sélectionnez **Reliure latérale** ou **Reliure supérieure**.  
Si vous sélectionnez **Reliure latérale**, les pages du document une fois imprimées se tournent comme celles d'un magazine. Si vous sélectionnez **Reliure supérieure**, elles se tournent comme celles d'un bloc-note.
- 5** Cliquez sur **OK**.

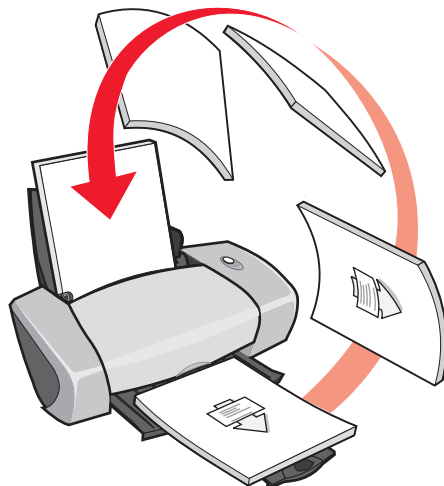
## ***Etape 3 : Imprimez les prospectus***

Cliquez sur **OK**.

Si vous avez sélectionné une impression sur une seule face du papier, vous avez terminé.

Si vous avez sélectionné une impression recto verso, poursuivez l'impression.

- 1 Une fois la première face du livret imprimée, le logiciel vous invite à recharger le papier. Chargez le papier et la page d'instructions de rechargement dans le support papier, face non imprimée tournée vers vous et flèches pointant vers le bas.

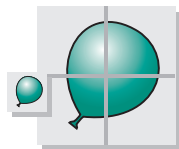


- 2 Cliquez sur **Continuer impression**.

Pour ne pas imprimer la page d'instructions de rechargement :

- 1 Dans la boîte de dialogue Propriétés d'impression, cliquez sur **Options** ▶ **Options de finition**.
- 2 Effacez la coche de la case **Afficher les consignes pour l'insertion du papier**.
- 3 Cliquez sur **OK**.

## ***Impression d'une affiche***

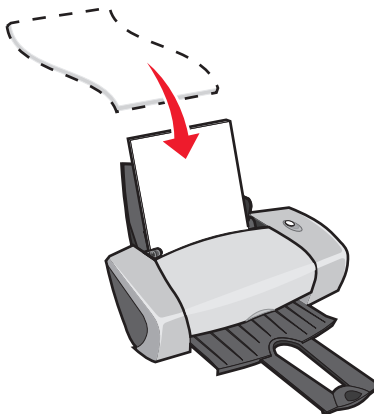


Vous pouvez agrandir une image d'une page afin qu'elle soit imprimée sur plusieurs pages. Agrandissez par exemple une photo afin de l'imprimer sous la forme d'une affiche de quatre, neuf ou seize pages.

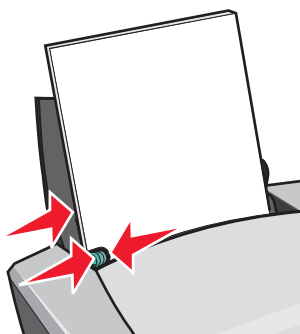
Imprimez jusqu'à 100 feuilles de papier, selon leur épaisseur.

## **Etape 1 : Chargez du papier**

- Chargez le papier verticalement contre le bord droit du support papier.



- Assurez-vous que la face à imprimer est tournée vers vous.
- N'enfoncez pas le papier dans l'imprimante.
- Exercez une pression sur le guide papier et faites-le glisser jusqu'au bord gauche du papier.



**Remarque :** Si vous utilisez du papier de format Lettre, il sera sans doute inutile d'ajuster le guide papier.

**Remarque :** Pour une qualité d'impression optimale, utilisez un papier ayant un grammage plus élevé.

## **Etape 2 : Personnalisez les paramètres d'impression**

- 1 Le document étant ouvert, cliquez sur **Fichier** ▶ **Imprimer**.  
La boîte de dialogue d'impression s'affiche.
- 2 Dans cette dernière, cliquez sur **Propriétés**, **Préférences** ou **Options**.

**3** Sélectionnez une qualité d'impression :

- a** Dans la boîte de dialogue Propriétés d'impression, sélectionnez l'onglet **Qualité / Copies**.
- b** Dans la zone Qualité d'impression, sélectionnez **Normale**.

**Remarque** : Plus le paramètre de qualité d'impression est élevé, meilleure est la qualité des documents, mais leur impression s'en trouve ralentie.

**4** Sélectionnez une mise en page :

- a** Dans la boîte de dialogue Propriétés d'impression, sélectionnez l'onglet **Mise en page**.
- b** Dans la zone Format, sélectionnez **Affiche**.

**5** Sélectionnez une taille d'affiche :

- a** Sélectionnez une taille d'affiche : **2 x 2** (quatre pages en tout), **3 x 3** (neuf pages en tout) ou **4 x 4** (seize pages en tout).
- b** Sélectionnez l'option **Imprimer les repères de coupe** pour faciliter l'opération de découpage des bords des pages.

**6** Pour réimprimer certaines pages :

- a** Cliquez sur **Sélectionner les pages à imprimer**.

Un cercle et un symbole de barre figurent au-dessus des numéros des pages qui ne seront pas imprimées (grisées). Sélectionnez ou désélectionnez chaque page en cliquant dessus.

- b** Cliquez sur **OK**.

**7** Cliquez sur **OK**.

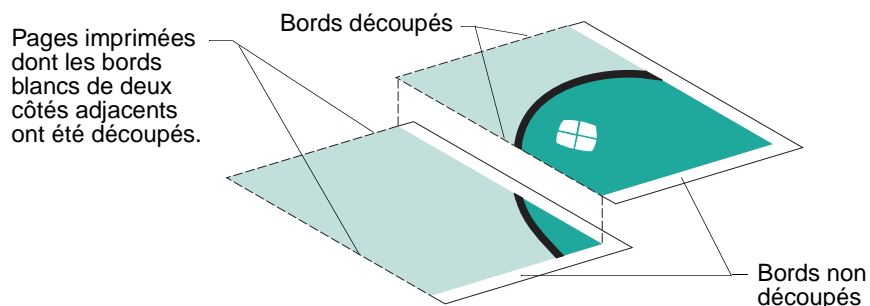
## Etape 3 : Imprimez l'affiche

Cliquez sur **OK**.

### Assemblez l'affiche

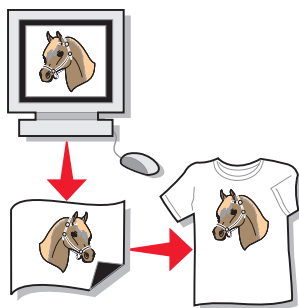
- 1 Sur chaque page imprimée, découpez les bords blancs de deux côtés adjacents.

Découpez, par exemple, le bord blancs supérieur et gauche de chaque page.



- 2 Disposez les feuilles de façon à ce que chaque bord découpé chevauche un bord non découpé (bord blanc).
- 3 Utilisez du ruban adhésif au dos des feuilles pour les assembler.
- 4 Pour terminer l'affiche, découpez tous les bords blancs restants.

### Impression de transferts sur tissu



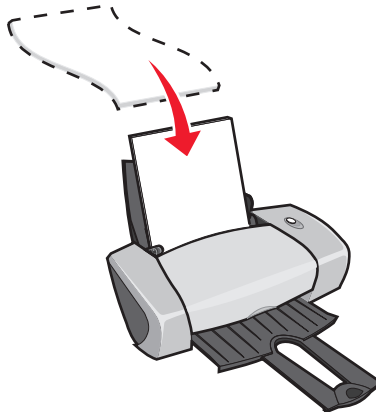
Vous pouvez charger jusqu'à 100 transferts sur tissu, selon leur épaisseur. Il est conseillé d'imprimer sur du papier ordinaire avant de charger les transferts.

**Remarque :** Pour obtenir les meilleurs résultats possibles, ne chargez qu'un transfert à la fois.

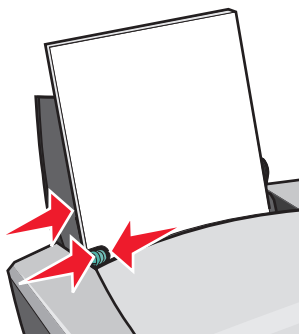


## **Etape 1 : Chargez les transferts sur tissu**

- Si des instructions ont été fournies avec les transferts, lisez-les attentivement.
- Chargez les transferts verticalement contre le bord droit du support papier.



- Assurez-vous que la face à imprimer (vierge) est tournée vers vous.
- N'enfoncez pas les transferts dans l'imprimante.
- Exercez une pression sur le guide papier et faites-le glisser jusqu'au bord gauche des transferts.



**Remarque :** Si vous utilisez des transferts de format Lettre, il sera sans doute inutile d'ajuster le guide papier.

## ***Etape 2 : Personnalisez les paramètres d'impression***

- 1** Le document étant ouvert, cliquez sur **Fichier ▶ Imprimer**.  
La boîte de dialogue d'impression s'affiche.
- 2** Dans cette dernière, cliquez sur **Propriétés, Préférences** ou **Options**.
- 3** Sélectionnez une qualité d'impression :
  - a** Dans la boîte de dialogue Propriétés d'impression, sélectionnez l'onglet **Qualité / Copies**.
  - b** Dans la zone Qualité d'impression, sélectionnez **Normale** ou **Meilleure**.
- 4** Sélectionnez un type de papier :
  - a** Dans la boîte de dialogue Propriétés d'impression, sélectionnez l'onglet **Config. papier**.
  - b** Dans la zone Type, sélectionnez **Transfert sur tissu**.
- 5** Si le programme utilisé ne dispose pas de paramètres d'inversement ou de transfert, sélectionnez une mise en page d'impression :
  - a** Dans la boîte de dialogue Propriétés d'impression, sélectionnez l'onglet **Mise en page**.
  - b** Dans la zone Format, sélectionnez **Miroir**.
- 6** Cliquez sur **OK**.

## ***Etape 3 : Imprimez le transfert sur tissu***

Cliquez sur **OK**.

**Remarque :** Afin d'éviter des bavures, retirez les transferts au fur et à mesure qu'ils sortent de l'imprimante et laissez-les sécher avant de les empiler.

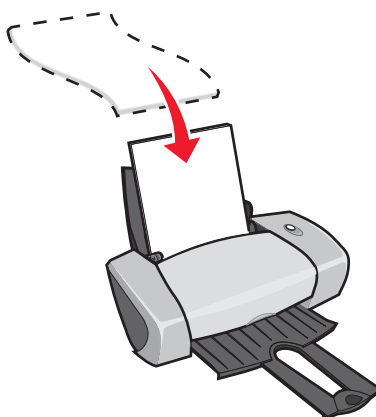
## ***Impression de transparents***

Vous pouvez charger jusqu'à 50 transparents, selon leur épaisseur.

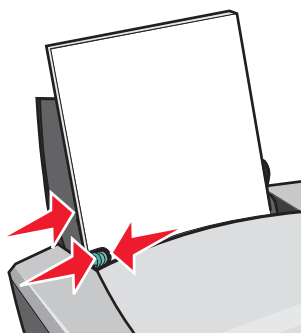
### ***Etape 1 : Chargez les transparents***

- Utilisez uniquement des transparents conçus pour des imprimantes à jet d'encre.
- Si des instructions ont été fournies avec les transparents, lisez-les attentivement.

- Chargez les transparents verticalement, contre le bord droit du support papier.



- Assurez-vous que la face grainée des transparents (face d'impression) est tournée vers vous. Si vos transparents comportent une bande détachable, assurez-vous que cette dernière n'est pas tournée vers vous et qu'elle est orientée vers le bas.
- N'enfoncez pas les transparents dans l'imprimante.
- Exercez une pression sur le guide papier et faites-le glisser jusqu'au bord gauche des transparents.



**Remarque :** Si vous utilisez des transparents de format Lettre, il sera sans doute inutile d'ajuster le guide papier.

## ***Etape 2 : Personnalisez les paramètres d'impression***

- 1** Le document étant ouvert, cliquez sur **Fichier** ▶ **Imprimer**.  
La boîte de dialogue d'impression s'affiche.
- 2** Dans cette dernière, cliquez sur **Propriétés**, **Préférences** ou **Options**.

- 3 Sélectionnez une qualité d'impression :
  - a Dans la boîte de dialogue Propriétés d'impression, sélectionnez l'onglet **Qualité / Copies**.
  - b Dans la zone Qualité d'impression, sélectionnez **Normale**.
- 4 Sélectionnez un type de papier :
  - a Dans la boîte de dialogue Propriétés d'impression, sélectionnez l'onglet **Config. papier**.
  - b Dans la zone Type, sélectionnez **Transparent**.
- 5 Sélectionnez un format de papier :
  - a Dans la boîte de dialogue Propriétés d'impression, sélectionnez l'onglet **Config. papier**.
  - b Dans le menu Format papier, sélectionnez **A4** ou **Lettre**.
- 6 Cliquez sur **OK**.

### ***Etape 3 : Imprimez les transparents***

Cliquez sur **OK**.

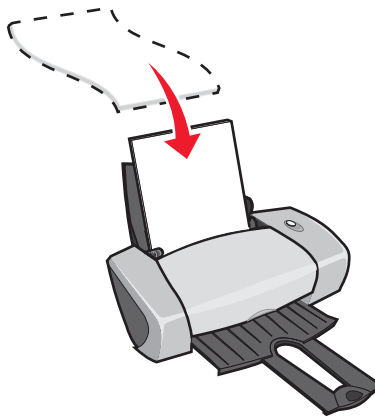
**Remarque** : Afin d'éviter des bavures, retirez les transparents au fur et à mesure qu'ils sortent de l'imprimante et laissez-les sécher avant de les empiler.

### ***Impression inversée du document***

Vous pouvez charger jusqu'à 100 feuilles de papier, selon leur épaisseur.

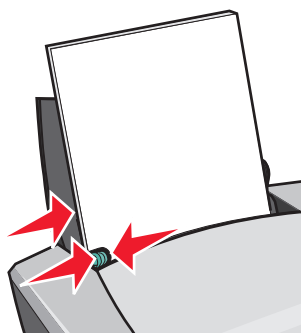
#### ***Etape 1 : Chargez du papier***

- Chargez le papier verticalement contre le bord droit du support papier.



- Assurez-vous que la face à imprimer est tournée vers vous.

- N'enfoncez pas le papier dans l'imprimante.
- Exercez une pression sur le guide papier et faites-le glisser jusqu'au bord gauche du papier.



**Remarque** : Si vous utilisez du papier de format Lettre, il sera sans doute inutile d'ajuster le guide papier.

## ***Etape 2 : Personnalisez les paramètres d'impression***

- 1 Le document étant ouvert, cliquez sur **Fichier** ▶ **Imprimer**.  
La boîte de dialogue d'impression s'affiche.
- 2 Dans cette dernière, cliquez sur **Propriétés**, **Préférences** ou **Options**.
- 3 Pour commencer par la dernière page :
  - a Dans la boîte de dialogue Propriétés d'impression, sélectionnez l'onglet **Qualité / Copies**.
  - b Sélectionnez l'option **Commencer par la dernière page**.
- 4 Reportez-vous à la procédure correspondant au type de papier utilisé pour procéder à une personnalisation encore plus poussée du document.
- 5 Cliquez sur **OK**.

## ***Etape 3 : Imprimez le document***

Cliquez sur **OK**.

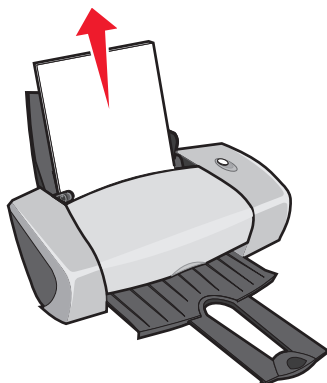
**Remarque** : Le bac de sortie du papier peut recevoir jusqu'à 25 feuilles de papier ordinaire. Pour en imprimer un plus grand nombre, retirez les 25 premières du bac avant que les autres ne soient imprimées.

## Impression sur du papier continu

Vous pouvez charger jusqu'à 20 feuilles de papier continu à la fois.

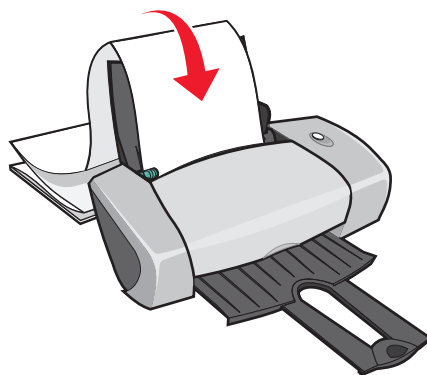
### Etape 1 : Chargez le papier continu

- 1 Retirez tout papier de l'imprimante.



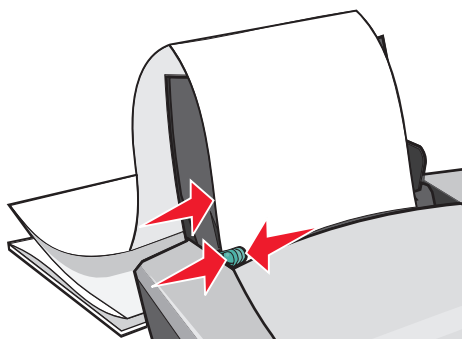
- 2 Placez une pile de papier continu (comportant *uniquement* le nombre de feuilles à imprimer) derrière l'imprimante.

**Remarque :** Si vous chargez trop de papier continu, un bouchage papier risque de survenir. Pour obtenir de l'aide, reportez-vous à la section « Bouchage papier dans l'imprimante » à la page 58.



- 3 Chargez le bord d'attaque de la première page dans l'imprimante, contre le bord droit du support papier.

- 4 Exercez une pression sur le guide papier et faites-le glisser jusqu'au bord gauche du papier.



**Remarque :** Si vous utilisez du papier continu de format Lettre, il sera sans doute inutile d'ajuster le guide papier.

## **Etape 2 : Personnalisez les paramètres d'impression**

- 1 Le document étant ouvert, cliquez sur **Fichier** ▶ **Imprimer**.  
La boîte de dialogue d'impression s'affiche.
- 2 Dans cette dernière, cliquez sur **Propriétés**, **Préférences** ou **Options**.
- 3 Sélectionnez une qualité d'impression :
  - a Dans la boîte de dialogue Propriétés d'impression, sélectionnez l'onglet **Qualité / Copies**.
  - b Dans la zone Qualité d'impression, sélectionnez **Normale**.
- 4 Sélectionnez un type de papier :
  - a Dans la boîte de dialogue Propriétés d'impression, sélectionnez l'onglet **Config. papier**.
  - b Dans la zone Type, sélectionnez **Papier continu**.

**Remarque :** Si vous n'effectuez pas ce réglage, des bourrages papier surviendront. Pour obtenir de l'aide, reportez-vous à la section « Bourrage papier dans l'imprimante » à la page 58.

- 5 Sélectionnez un format de papier continu :
  - a Dans la boîte de dialogue Propriétés d'impression, sélectionnez l'onglet **Config. papier**.
  - b Dans le menu Format papier continu, sélectionnez **A4** ou **Lettre**.
- 6 Sélectionnez une orientation :
  - a Dans la boîte de dialogue Propriétés d'impression, sélectionnez l'onglet **Config. papier**.
  - b Dans la zone Orientation, sélectionnez **Portrait** ou **Paysage**.

- 7 Sélectionnez une mise en page :
  - a Dans la boîte de dialogue Propriétés d'impression, sélectionnez l'onglet **Mise en page**.
  - b Dans la zone Format, sélectionnez **Papier continu**.
- 8 Cliquez sur **OK**.

### ***Etape 3 : Imprimez la bannière***

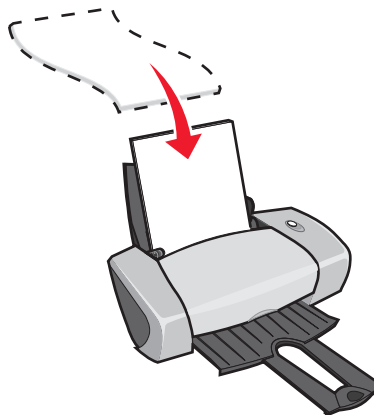
Cliquez sur **OK**.

## ***Impression sur du papier personnalisé***

Vous pouvez charger jusqu'à 100 feuilles de papier personnalisé, selon leur épaisseur.

### ***Etape 1 : Chargez le papier personnalisé***

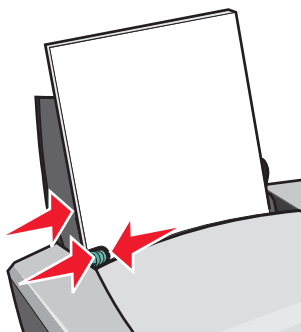
- Assurez-vous que le format du papier ne dépasse pas les dimensions suivantes :
  - Largeur : de 76 à 216 mm (de 3 à 8,5 po)
  - Longueur : de 127 à 432 mm (de 5 à 17 po)
- Chargez le papier verticalement contre le bord droit du support papier.



- Assurez-vous que la face à imprimer est tournée vers vous.
- N'enfoncez pas le papier dans l'imprimante.



- Exercez une pression sur le guide papier et faites-le glisser jusqu'au bord gauche du papier.



## ***Etape 2 : Personnalisez les paramètres d'impression***

- 1** Le document étant ouvert, cliquez sur **Fichier** ▶ **Imprimer**.  
La boîte de dialogue d'impression s'affiche.
- 2** Dans cette dernière, cliquez sur **Propriétés**, **Préférences** ou **Options**.
- 3** Pour créer un format de papier personnalisé :
  - a** Dans la boîte de dialogue Propriétés d'impression, sélectionnez l'onglet **Config. papier**.
  - b** Dans le menu Format papier, sélectionnez **Format personnalisé**.  
Une boîte de dialogue s'affiche à l'écran.
  - c** Dans la zone Unités, sélectionnez **Millimètres** ou **Pouces**.
  - d** Entrez les dimensions du papier de format personnalisé.
  - e** Cliquez sur **OK**.
- 4** Continuez de personnaliser le document en fonction du type de papier utilisé.

## ***Etape 3 : Imprimez le document***

Cliquez sur **OK**.

# 3

## Maintenance

---

### *Remplacement des cartouches d'encre*

L'imprimante Lexmark 510 Series utilise les cartouches suivantes :

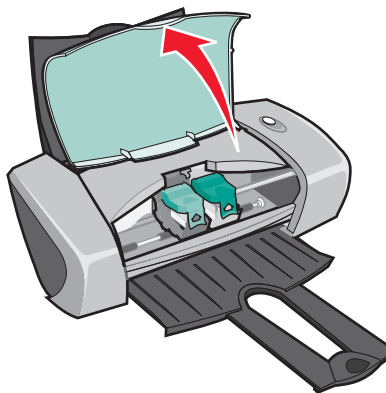
Article :	Référence :
Cartouche couleur	26 ou 27
Cartouche noire	16 ou 17

**Remarque :** Vous pouvez n'installer qu'une cartouche couleur ou qu'une cartouche noire.

Pour obtenir des informations sur la commande de consommables, reportez-vous à la page 48.

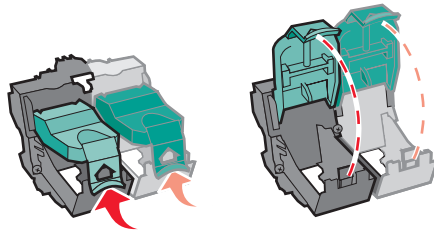
### *Retrait des cartouches usagées*

- 1 Assurez-vous que le voyant de mise sous tension est allumé.
- 2 Soulevez le capot avant.

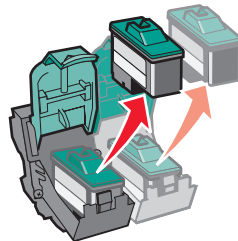


Si l'imprimante n'est pas en train d'imprimer, le chariot des cartouches se place en position de chargement.

- 3 Appuyez sur les pattes des couvercles des cartouches, puis soulevez ces derniers.

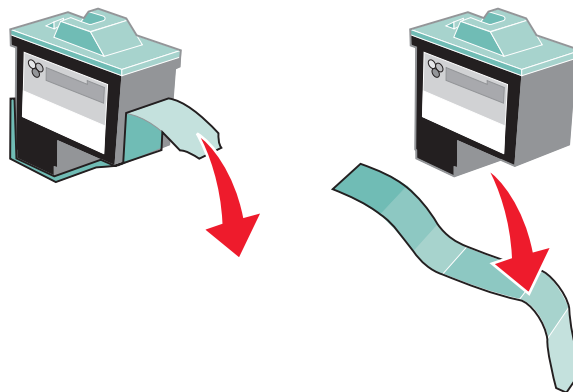


- 4 Retirez les cartouches usagées. Conservez-les dans un récipient hermétique ou mettez-les au rebut.



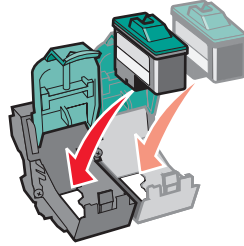
### **Installation des cartouches d'encre**

- 1 Si vous installez des cartouches neuves, ôtez l'autocollant et la bande protectrice transparente situés en bas des cartouches.



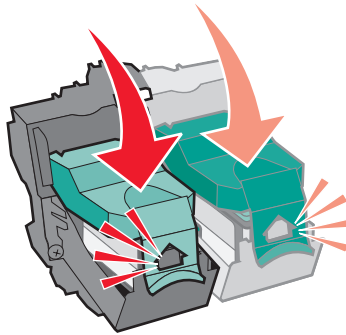
**Avertissement :** Ne touchez ou ne retirez pas les zones de contact dorées situées au dos et en bas des cartouches d'encre.

- 2 Insérez la cartouche couleur dans le chariot de gauche. Insérez la cartouche noire dans le chariot de droite.

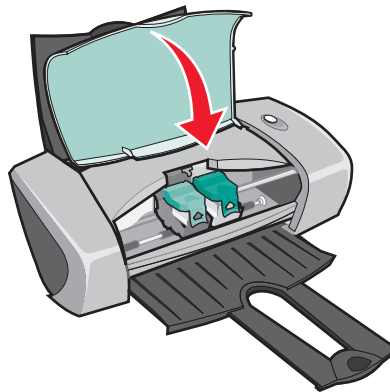


**Remarque :** Pour allonger la durée de vie de la cartouche d'encre couleur et augmenter la vitesse d'impression, installez une cartouche d'encre noire en plus de la cartouche couleur.

- 3 Refermez les couvercles.



- 4 Fermez le capot avant.



**Remarque :** Le capot avant doit être refermé pour que vous puissiez lancer une nouvelle d'impression.

## ***Spécification des paramètres de cartouche dans le logiciel de l'imprimante***

Avant de spécifier les paramètres de cartouche dans le logiciel de l'imprimante, installez les cartouches. Pour obtenir de l'aide, reportez-vous à la section « Installation des cartouches d'encre » à la page 43.

- 1 Ouvrez le CSL. Pour obtenir de l'aide, reportez-vous à la section « Centre de solution Lexmark » à la page 8.
- 2 Dans l'onglet Maintenance, cliquez sur l'option **Installer une nouvelle cartouche d'encre**.
- 3 Sélectionnez le type de cartouche installé.

**Remarque :** Indiquez si la cartouche est une nouvelle cartouche ou une ancienne cartouche (c'est-à-dire une cartouche qui a déjà été utilisée). Si une cartouche usagée est identifiée comme étant neuve dans le Centre de solution Lexmark, les niveaux d'encre risquent de ne pas être corrects.

- 4 Cliquez sur **OK** ou sur **Suivant**.
- 5 Si vous avez installé une cartouche neuve, passez à la section « Alignement des cartouches d'encre ».

## ***Alignement des cartouches d'encre***

En règle générale, n'alignez les cartouches d'encre qu'après en avoir installé ou remplacé une. Cependant, vous devrez peut-être aussi procéder à l'alignement des cartouches dans les cas suivants :

- Les caractères imprimés sont mal formés ou ne sont pas alignés correctement sur la marge gauche.
- Les lignes verticales ne sont pas régulières.

Pour aligner les cartouches :

- 1 Chargez du papier ordinaire.
- 2 Ouvrez l'écran du Centre de solution Lexmark. Pour obtenir de l'aide, reportez-vous à la page 8.
- 3 Dans l'onglet Maintenance, cliquez sur **Aligner pour corriger les bords flous**.
- 4 Cliquez sur **Imprimer**.  
La page d'alignement est imprimée.
- 5 Recherchez le numéro situé sous la flèche la plus sombre pour chaque groupe d'alignement.

**6** Utilisez les flèches vers le haut ou vers le bas de la boîte de dialogue Aligner les cartouches pour sélectionner le numéro correspondant à la flèche la plus foncée sur la page imprimée pour chaque groupe d'alignement.

**7** Cliquez sur **OK**.

Si la page d'alignement ne s'imprime pas, assurez-vous que vous avez entièrement retiré l'autocollant et la bande transparente qui figuraient sur les deux cartouches. Pour obtenir de l'aide, reportez-vous à la section « Installation des cartouches d'encre » à la page 43.

## ***Amélioration de la qualité d'impression***

Si la qualité d'impression du document ne vous satisfait pas, essayez les suggestions suivantes :

- Vérifiez que vous utilisez du papier approprié au document. Si par exemple vous imprimez une photographie, chargez du papier photo.
- Utilisez du papier plus blanc, couché ou ayant un grammage plus élevé.
- Sélectionnez une qualité d'impression supérieure :
  - 1** Dans le programme utilisé, cliquez sur **Fichier ▶ Imprimer**.  
La boîte de dialogue d'impression s'affiche.
  - 2** Dans cette dernière, cliquez sur **Propriétés, Préférences** ou **Options**.
  - 3** Dans la zone Qualité d'impression, sélectionnez **Meilleure** ou **Excellente**.

Si la qualité du document n'est toujours pas satisfaisante, procédez comme suit :

- 1** Réinsérez les cartouches d'encre :
  - a** Retirez les cartouches d'encre. Pour obtenir de l'aide, reportez-vous à la section « Retrait des cartouches usagées » à la page 42.
  - b** Insérez les cartouches d'encre. Pour obtenir de l'aide, reportez-vous à la section « Installation des cartouches d'encre » à la page 43.
  - c** Réimprimez le document.
  - d** Si la qualité ne s'est pas améliorée, passez à l'étape étape 2.
- 2** Nettoyez les buses d'impression :
  - a** Chargez du papier. Pour obtenir de l'aide, reportez-vous à la section « Etape 1 : Chargez le papier » à la page 10.
  - b** Ouvrez l'écran du Centre de solution Lexmark. Pour obtenir de l'aide, reportez-vous à la section page 8.
  - c** Cliquez sur l'onglet **Maintenance**.
  - d** Dans l'onglet Maintenance, cliquez sur **Nettoyer pour corriger les rayures horizontales**.

- e Cliquez sur **Imprimer**.

Une page de nettoyage des buses s'imprime, en faisant passer de force de l'encre dans les buses afin de les désobstruer.

- f Relancez l'impression du document pour vérifier que la qualité d'impression s'est améliorée.

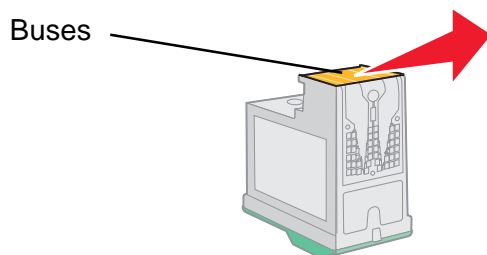
- g Si la qualité d'impression du document ne vous satisfait pas, passez à l'étape 3, puis réimprimez le document.

### 3 Essayez les buses et les contacts de la cartouche:

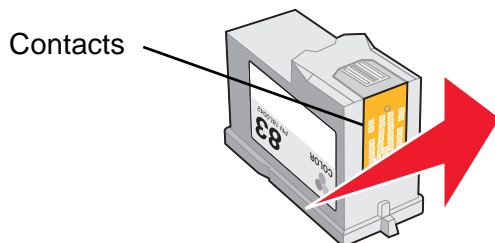
- a Retirez les cartouches d'encre. Pour obtenir de l'aide, reportez-vous à la section « Retrait des cartouches usagées » à la page 42.

- b Humidifiez un chiffon propre et sans peluches.

- c Maintenez le chiffon humide contre les buses pendant environ trois secondes, puis essuyez dans la direction illustrée.



- d Utilisez une autre portion propre du chiffon et maintenez ce dernier contre les contacts pendant environ trois secondes, puis essuyez dans la direction illustrée.



- e Utilisez une autre portion propre du chiffon et répétez les étapes étape c et d.

- f Laissez les buses et les contacts sécher complètement.

- g Réinsérez les cartouches d'encre.

- h Réimprimez le document.

- i Si la qualité d'impression ne s'est pas améliorée, vous pouvez répéter encore deux fois l'étape 3.

- j Si la qualité laisse toujours à désirer, remplacez les cartouches. Pour obtenir des informations à ce sujet, reportez-vous à la section « Commande de consommables » à la page 48.

## ***Conservation des cartouches d'impression***

Pour assurer une durée d'utilisation des cartouches et des performances d'impression optimales :

- N'ouvrez l'emballage des cartouches qu'au moment de les installer.
- Ne retirez une cartouche de l'imprimante que si vous souhaitez la remplacer, la nettoyer ou la conserver dans un récipient hermétique. Si vous réutilisez une cartouche restée à l'air libre pendant une période prolongée, des problèmes d'impression risquent de survenir.

La garantie de l'imprimante Lexmark ne couvre pas les réparations des pannes ou des dommages causés par des cartouches recyclées. Nous ne recommandons pas l'utilisation de cartouches recyclées. Ces dernières risquent en effet de donner une impression de moins bonne qualité et d'endommager l'imprimante. Pour des résultats optimaux, utilisez toujours des consommables Lexmark.

## ***Commande de consommables***

Pour commander des consommables pour l'imprimante ou pour rechercher le revendeur le plus proche de chez vous, accédez au site Web de Lexmark ([www.lexmark.com](http://www.lexmark.com)).

<b>Article :</b>	<b>Référence :</b>
Cartouche noire	16 ou 17
Cartouche couleur	26 ou 27
Câble USB	12A2405



# 4

## Dépannage lié à l'installation

---

### Liste de contrôle de dépannage

- L'unité d'alimentation est-elle fermement connectée à l'imprimante et à une prise de courant correctement mise à la terre ?
- L'imprimante et l'ordinateur sont-ils allumés ?
- Le câble USB est-il correctement connecté à l'imprimante et à l'ordinateur ou à l'adaptateur Lexmark ?
- Certains voyants de l'imprimante clignotent-ils ? Pour obtenir de l'aide, reportez-vous à la section « Présentation des messages d'erreur et des voyants clignotants » à la page 53.
- Avez-vous retiré l'autocollant et la bande protectrice transparente situés au dos et en bas des deux cartouches d'encre ?
- Les cartouches sont-elles correctement installées ? Pour obtenir de l'aide, reportez-vous à la section « Installation des cartouches d'encre » à la page 43.
- Le papier est-il chargé correctement ? Assurez-vous que vous n'enfonchez pas trop le papier dans l'imprimante. Pour obtenir de l'aide, reportez-vous à la page 10.
- Le logiciel de l'imprimante est-il correctement installé ?

A partir du bureau, cliquez sur **Démarrer ▶ Programmes** ou **Tous les programmes**.

Si l'imprimante Lexmark 510 Series ne figure pas dans la liste des programmes, installez le logiciel de l'imprimante.

- L'imprimante est-elle définie en tant qu'imprimante par défaut ?
- Pour définir l'imprimante en tant qu'imprimante par défaut :
- 1 Cliquez sur **Démarrer** ▶ **Paramètres** ▶ **Imprimantes**.
  - 2 Cliquez avec le bouton droit de la souris sur l'imprimante **Lexmark 510 Series** et assurez-vous que l'option **Définir par défaut** est sélectionnée.
- L'imprimante est-elle connectée directement à l'ordinateur ? Si l'imprimante est raccordée à l'ordinateur par l'intermédiaire d'un périphérique externe, tel qu'un concentrateur USB, un commutateur, un scanner ou un télécopieur, procédez comme suit :
- 1 Déconnectez l'imprimante de tout périphérique externe.
  - 2 Raccordez directement l'imprimante à l'ordinateur à l'aide d'un câble USB.
  - 3 Suivez les instructions ci-dessous pour imprimer une page de test.
    - a Ouvrez l'écran du Centre de solution Lexmark. Pour obtenir de l'aide, reportez-vous à la page 8.
    - b Dans l'onglet Maintenance, cliquez sur **Imprimer une page de test**.
      - Si la page de test s'imprime, le problème provient sans doute des périphériques externes et non de l'imprimante. Pour obtenir de l'aide, consultez la documentation fournie avec le périphérique.
      - Si la page de test ne s'imprime pas, reportez-vous à l'aide du logiciel de l'imprimante pour obtenir des informations de dépannage supplémentaires.

## ***Résolution des problèmes d'installation du logiciel de l'imprimante***

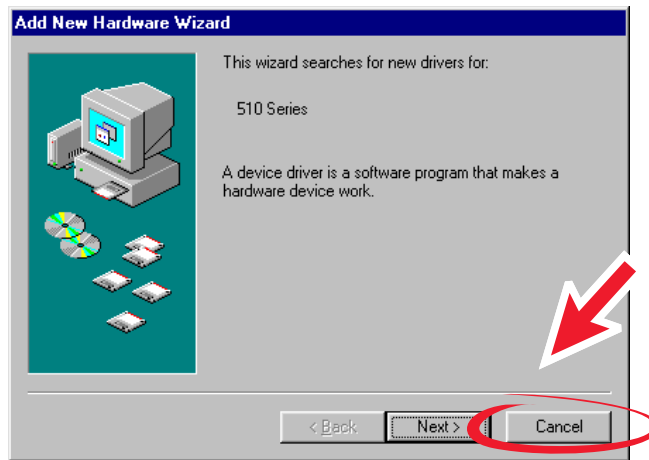
Si le logiciel de l'imprimante ne s'installe pas correctement, un message d'erreur indiquant un problème de communication s'affiche lorsque vous lancez une impression. Vous devrez peut-être désinstaller et réinstaller le logiciel de l'imprimante.

### ***Rien ne se produit lorsque j'insère le CD du logiciel de l'imprimante.***

- 1 Fermez tous les programmes ouverts.
- 2 Redémarrez l'ordinateur.

- 3 Cliquez sur **Annuler** pour tous les écrans similaires à celui illustré ci-dessous.

### Windows 98 / Me



### Windows 2000 / XP



- 4 Ejectez puis réinsérez le CD du logiciel de l'imprimante.
- 5 A partir du bureau, cliquez deux fois sur l'icône **Poste de travail**.
- 6 Cliquez deux fois sur l'**icône du lecteur de CD-ROM**. Si nécessaire, cliquez deux fois sur le fichier **setup.exe**.
- 7 Suivez les instructions qui s'affichent à l'écran pour terminer l'installation du logiciel de l'imprimante.

## ***Désinstallation du logiciel de l'imprimante***

- 1** A partir du bureau, cliquez sur le menu **Démarrer** ▶ **Programmes** ▶ **Lexmark 510 Series** ▶ **Désinstallation de Lexmark 510 Series**.
- 2** Suivez les instructions qui s'affichent à l'écran pour désinstaller le logiciel de l'imprimante.
- 3** Redémarrez l'ordinateur avant de réinstaller le logiciel.

## ***Installation du logiciel de l'imprimante***

Vous pouvez soit installer le logiciel de l'imprimante en utilisant le CD livré avec l'imprimante, soit le télécharger à partir du site Web de Lexmark à l'adresse suivante : [www.lexmark.com](http://www.lexmark.com).

### **Utilisation du CD fourni avec l'imprimante**

- 1** Fermez tous les programmes ouverts.
- 2** Lorsque le bureau apparaît, insérez le CD du logiciel.  
L'écran d'installation de Lexmark s'affiche.
- 3** Cliquez sur **Installer**.
- 4** Suivez les instructions qui s'affichent à l'écran pour terminer l'installation du logiciel de l'imprimante.  
Une icône d'imprimante est automatiquement créée sur le bureau.

### **Utilisation du World Wide Web**

- 1** A partir du site Web de Lexmark ([www.lexmark.com](http://www.lexmark.com)), sélectionnez le pilote correspondant à votre système d'exploitation.
- 2** Suivez les instructions qui s'affichent à l'écran pour installer le logiciel de l'imprimante.

# 5

## Dépannage d'ordre général

---

Pour des informations sur :	Reportez-vous à la page :
Présentation des messages d'erreur et des voyants clignotants	53
Pas d'impression ou impression lente	54
Résolution de problèmes d'alimentation papier ou de bourrage papier	57
Résolution de problèmes de qualité d'impression	59
Résolution de problèmes liés à un support spécial	61

### ***Présentation des messages d'erreur et des voyants clignotants***

Cette section explique les différents messages d'erreur s'affichant sur l'écran de l'ordinateur et les voyants clignotant sur l'imprimante. Pour des informations supplémentaires au sujet des voyants de l'adaptateur Lexmark, reportez-vous à la documentation de ce dernier.

### ***Message Bourrage papier***

Pour savoir comment remédier à un bourrage papier, reportez-vous à la section « Bourrage papier dans l'imprimante » à la page 58.

### ***Message Niveau d'encre bas***

Il n'y a presque plus d'encre dans l'une des cartouches. Un message Niveau d'encre bas apparaît lorsqu'il ne reste que 25 % d'encre ou moins dans l'une des cartouches.

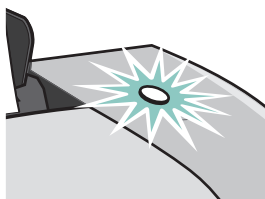
Lorsque ce message apparaît vous pouvez :

- Cliquer sur **OK**.
- Cliquer sur **?** pour obtenir des informations sur la commande de consommables.
- Commander une nouvelle cartouche ou rechercher le revendeur le plus proche de chez vous en contactant le site Web de Lexmark ([www.lexmark.com](http://www.lexmark.com)).

Pour obtenir de l'aide :

- sur l'installation d'une nouvelle cartouche, reportez-vous à la page « Installation des cartouches d'encre » à la page 43,
- sur la commande de consommables, reportez-vous à la page « Commande de consommables » à la page 48.

## ***La touche Marche/arrêt/Reprendre clignote***



Vérifiez si des messages d'erreur s'affichent à l'écran.

- S'il n'y a plus de papier dans l'imprimante :
  - 1 Chargez du papier.
  - 2 Appuyez sur la touche.
- Pour obtenir de l'aide en cas de bouchage papier dans l'imprimante, reportez-vous à la section « Bouchage papier dans l'imprimante » à la page 58.

## ***Pas d'impression ou impression lente***

Les rubriques suivantes devraient vous aider à remédier à ce problème.

## L'imprimante est connectée mais n'imprime pas

Pour obtenir de l'aide, consultez tout d'abord la liste de contrôle de dépannage figurant à la page 49, puis :

Vérifiez l'état de l'imprimante :

Windows 98 / Me / 2000	Windows XP
<ol style="list-style-type: none"> <li>1 Cliquez sur <b>Démarrer ▶ Paramètres ▶ Imprimantes</b>.</li> <li>2 Dans le dossier Imprimantes, cliquez deux fois sur l'icône de l'imprimante <b>Lexmark 510 Series</b>.</li> <li>3 Dans le menu Imprimante, assurez-vous que : <ul style="list-style-type: none"> <li>• l'option <b>Définir par défaut</b> est sélectionnée,</li> <li>• l'option <b>Suspendre l'impression</b> n'est pas sélectionnée.</li> </ul> </li> </ol>	<ol style="list-style-type: none"> <li>1 Cliquez sur <b>Démarrer ▶ Panneau de configuration</b>.</li> <li>2 Cliquez sur <b>Imprimantes et autre matériel</b>.</li> <li>3 Cliquez sur <b>Afficher les imprimantes ou les imprimantes-télécopieurs installé(s)</b>.</li> <li>4 Dans le dossier Imprimantes, assurez-vous qu'une coche figure à côté de l'icône de l'imprimante <b>Lexmark 510 Series</b> (indiquant qu'il s'agit de l'imprimante par défaut). Si tel n'est pas le cas, cliquez sur l'icône avec le bouton droit de la souris puis cliquez sur <b>Définir par défaut</b>.</li> <li>5 Dans le menu Imprimante, assurez-vous que l'option <b>Suspendre la file d'attente</b> n'est pas sélectionnée.</li> </ol>

- Vérifiez le port de l'imprimante :

Windows 98 / Me	Windows 2000	Windows XP
<ol style="list-style-type: none"> <li>1 Cliquez sur <b>Démarrer ▶ Paramètres ▶ Imprimantes</b>.</li> <li>2 Avec le bouton droit de la souris, cliquez sur l'icône de l'imprimante <b>Lexmark 510 Series</b>, puis cliquez sur <b>Propriétés</b>.</li> <li>3 Cliquez sur l'onglet <b>Détails</b>.</li> <li>4 Dans le menu déroulant Ports, vérifiez le port de l'imprimante. Si le port approprié n'est pas répertorié, désinstallez puis réinstallez le logiciel de l'imprimante.</li> <li>5 Cliquez sur <b>OK</b>.</li> </ol>	<ol style="list-style-type: none"> <li>1 Cliquez sur <b>Démarrer ▶ Paramètres ▶ Imprimantes</b>.</li> <li>2 Avec le bouton droit de la souris, cliquez sur l'icône de l'imprimante <b>Lexmark 510 Series</b>, puis cliquez sur <b>Propriétés</b>.</li> <li>3 Cliquez sur l'onglet <b>Ports</b>.</li> <li>4 Dans la liste des ports, sélectionnez le <b>port d'imprimante USB</b>. Si le port approprié n'est pas répertorié, désinstallez puis réinstallez le logiciel de l'imprimante.</li> <li>5 Cliquez sur <b>Appliquer</b>.</li> <li>6 Cliquez sur <b>OK</b>.</li> </ol>	<ol style="list-style-type: none"> <li>1 Cliquez sur <b>Démarrer ▶ Panneau de configuration ▶ Imprimantes et autre matériel ▶ Imprimantes et télécopieurs</b>.</li> <li>2 Avec le bouton droit de la souris, cliquez sur l'icône de l'imprimante <b>Lexmark 510 Series</b>, puis cliquez sur <b>Propriétés</b>.</li> <li>3 Cliquez sur l'onglet <b>Ports</b>.</li> <li>4 Dans la liste des ports, sélectionnez le <b>port d'imprimante USB</b> ou le <b>port d'imprimante virtuel pour USB</b>. Si le port approprié n'est pas répertorié, désinstallez puis réinstallez le logiciel de l'imprimante.</li> <li>5 Cliquez sur <b>Appliquer</b>.</li> <li>6 Cliquez sur <b>OK</b>.</li> </ol>

- Vérifiez que vous n'avez pas installé plusieurs copies du logiciel de l'imprimante :
  - 1 Windows 98 / Me / 2000** : Cliquez sur **Démarrer** ▶ **Paramètres** ▶ **Imprimantes**.  
**Windows XP** : Cliquez sur **Démarrer** ▶ **Panneau de configuration** ▶ **Imprimantes et autre matériel** ▶ **Imprimantes et télécopieurs**.
  - 2** Dans le dossier **Imprimantes**, vérifiez qu'il n'existe qu'une seule icône pour l'imprimante **Lexmark 510 Series**.
- Si vous avez installé plusieurs copies du logiciel, désinstallez chaque copie, puis redémarrez l'ordinateur et réinstallez le logiciel de l'imprimante.
- Si le port de l'imprimante est incorrect, désinstallez puis réinstallez le logiciel de l'imprimante.

Une fois que vous avez vérifié tous ces points, imprimez une page de test. Pour obtenir de l'aide, reportez-vous à la page 50.

### ***La page de test ne s'imprime pas***

Pour obtenir de l'aide, consultez tout d'abord la liste de contrôle de dépannage figurant à la page 49, puis :

- En cas de bourrage papier, reportez-vous à la section « Bourrage papier dans l'imprimante » à la page 58.
- Essayez à nouveau d'imprimer la page de test. Si elle ne s'imprime toujours pas, reportez-vous à la section :
  - « Pas d'impression ou impression lente » à la page 54
  - « Résolution des problèmes d'installation du logiciel de l'imprimante » à la page 50

### ***La page d'alignement ne s'imprime pas***

Vérifiez les points suivants :

- Vous avez complètement retiré l'autocollant et la bande protectrice transparente situés au dos et en bas des cartouches d'encre. Pour obtenir de l'aide, reportez-vous à la section « Remplacement des cartouches d'encre » à la page 42.
- Vérifiez que les cartouches sont correctement installées. Pour obtenir de l'aide, reportez-vous à la section « Installation des cartouches d'encre » à la page 43.
- Le papier est chargé correctement et qu'il n'est pas trop enfoncé dans l'imprimante.



## ***L'imprimante éjecte une page blanche après un semblant d'impression***

Vérifiez les points suivants :

- Vous avez retiré l'autocollant et la bande protectrice transparente situés au dos et en bas des cartouches d'encre. Pour obtenir de l'aide, reportez-vous à la section « Remplacement des cartouches d'encre » à la page 42.
- Les buses de la cartouche ne sont pas obstruées. Nettoyez les buses et les contacts des cartouches. Pour obtenir de l'aide, reportez-vous à la section « Amélioration de la qualité d'impression » à la page 46.

## ***L'impression est extrêmement lente***

- Fermez tous les programmes non utilisés.
- Vérifiez le document en cours d'impression. L'impression de photos et graphiques peut prendre plus de temps que l'impression de texte ordinaire. Les documents volumineux ou contenant des images en arrière-plan risquent aussi de prendre plus de temps.
- Vérifiez qu'un autre document n'est pas en cours d'impression. Les tâches sont imprimées en fonction de leur ordre de réception.
- Diminuez la qualité de l'impression en la réglant sur **Normale** ou **Rapide**.

**Remarque :** Plus le paramètre de qualité d'impression est élevé, meilleure est la qualité des documents mais leur impression s'en trouve ralentie.

## ***Résolution de problèmes d'alimentation papier ou de bourrage papier***

Les rubriques suivantes devraient vous aider à remédier à ce genre de problème.

### ***L'imprimante entraîne plusieurs feuilles à la fois ou n'est pas alimentée correctement***

Vérifiez les points suivants :

- Le papier que vous utilisez est conçu pour les imprimantes à jet d'encre.
- Les bords du papier ne sont pas courbés.
- Un bout de papier provenant d'une impression précédente n'est pas coincé dans l'imprimante.
- Vous ne chargez pas trop de papier. Selon le grammage du papier utilisé, vous pouvez charger jusqu'à 100 feuilles de papier ordinaire, 10 transparents, étiquettes, enveloppes ou cartes.

- Vous n'enfonchez pas trop le papier dans l'imprimante. Les feuilles de format Lettre et A4, par exemple, doivent dépasser le haut du support papier.
- Le guide papier est calé contre le bord gauche du papier.
- Le guide papier ne fait pas courber le papier.
- L'imprimante est installée sur une surface plane.
- Les paramètres sélectionnés sont appropriés au type de document imprimé. Pour obtenir de l'aide, reportez-vous à la section « Suggestions d'impression » à la page 10.
- Le papier repose contre le bord droit du support papier.

### ***L'imprimante n'accepte pas les enveloppes ou les supports spéciaux***

Vérifiez les points suivants :

- L'alimentation en papier s'effectue sans problème. Vous chargez les enveloppes ou le papier spécial verticalement contre le bord droit du support papier. Exercez une pression sur le guide papier et faites-le glisser jusqu'au bord gauche des enveloppes ou du support spécial. Pour obtenir de l'aide, reportez-vous à la section « Suggestions d'impression » à la page 10.
- Vous avez sélectionné un type de papier et un format d'enveloppe ou de support spécial appropriés.
- Le format du support spécial ou des enveloppes utilisé(es) est pris en charge par l'imprimante.
- Le programme logiciel utilisé est conçu pour imprimer des enveloppes. Pour obtenir de l'aide, vérifiez la documentation du programme.
- L'enveloppe ou le support spécial n'ont pas causé un bourrage papier. Pour obtenir de l'aide, reportez-vous à la section « Bourrage papier dans l'imprimante » à la page 58.

### ***Bourrage papier dans l'imprimante***

Si le papier est trop engagé dans l'imprimante pour le retirer :

- 1 Eteignez l'imprimante.
- 2 Rallumez l'imprimante.

Si l'imprimante n'éjecte pas automatiquement la page :

- a Eteignez l'imprimante.
- b Tirez fermement sur le papier pour le retirer.

Si vous ne pouvez pas atteindre le papier, soulevez le capot avant, extrayez le papier de l'imprimante et refermez le carter.

- c Allumez l'imprimante.

**Remarque :** N'enfonchez pas le papier dans l'imprimante.

## ***Résolution de problèmes de qualité d'impression***

Si la qualité d'impression n'est pas satisfaisante, vous devrez peut-être ajuster vos paramètres de marge, sélectionner une qualité d'impression supérieure, aligner les cartouches ou nettoyer les buses d'impression.

Les rubriques suivantes devraient vous aider à améliorer la qualité de l'impression.

### ***L'impression est trop foncée ou présente des bavures***

- Assurez-vous que le papier n'est pas froissé.
- Laissez entièrement sécher l'encre avant de manipuler le papier.
- Assurez-vous que les paramètres de type et de format de papier définis dans le logiciel de l'imprimante correspondent au type de papier chargé dans l'imprimante. Pour obtenir de l'aide, reportez-vous à la section « Présentation du logiciel de l'imprimante » à la page 6.
- Assurez-vous que le paramètre de qualité d'impression est adapté au type de papier.
- Nettoyez les buses et les contacts des cartouches. Pour obtenir de l'aide, reportez-vous à la section « Amélioration de la qualité d'impression » à la page 46.

### ***Les lignes verticales ne sont pas régulières***

Pour améliorer la qualité d'impression des lignes verticales dans les tableaux, les bordures ou les graphiques :

- Sélectionnez une qualité d'impression supérieure.
- Alignez les cartouches d'encre. Pour obtenir de l'aide, reportez-vous à la section « Alignement des cartouches d'encre » à la page 45.
- Nettoyez les buses et les contacts des cartouches. Pour obtenir de l'aide, reportez-vous à la section « Amélioration de la qualité d'impression » à la page 46.

### ***Des traînées d'encre apparaissent sur la page***

- L'encre n'a peut-être pas le temps de sécher avant l'éjection de la page suivante. Retirez les pages à mesure qu'elles sortent de l'imprimante et laissez-les sécher avant de les empiler.
- Nettoyez les buses et les contacts des cartouches. Pour obtenir de l'aide, reportez-vous à la section « Amélioration de la qualité d'impression » à la page 46.

### ***Des bandes claires et foncées s'impriment en alternance (impression discontinue)***

Sélectionnez une qualité d'impression supérieure. Pour obtenir de l'aide, reportez-vous à la section « Présentation du logiciel de l'imprimante » à la page 6.

## ***Certains caractères sont manquants ou inattendus***

Comme toutes les autres imprimantes, votre imprimante ne peut pas imprimer sur les bords extrêmes de la page. Les marges doivent respecter les paramètres suivants :

<b>Marge :</b>	<b>Paramètres minimums :</b>
Gauche et droite	<ul style="list-style-type: none"><li>• 6,35 mm (0,25 po) pour les formats U.S. Letter, U.S. Legal, Papier continu (lettre) et les formats personnalisés</li><li>• 3,175 mm (0,125 po) pour les enveloppes</li><li>• 3,37 mm (0,13 po) pour la plupart des formats de papier</li></ul>
Supérieure	<ul style="list-style-type: none"><li>• 1,7 mm (0,067 po)</li></ul>
Inférieure	<ul style="list-style-type: none"><li>• 12,7 mm (0,5 po) pour la plupart des tâches d'impression en noir et blanc</li><li>• 19 mm (0,75 po) pour la plupart des tâches d'impression en couleur</li></ul>

## ***Les caractères imprimés sont mal formés ou mal alignés***

- Annulez toutes les tâches d'impression et relancez l'impression. Pour annuler toutes les tâches d'impression :
  - a Cliquez sur **Démarrer** ▶ **Paramètres** ▶ **Imprimantes**.
  - b Cliquez deux fois sur **l'icône de l'imprimante**.
  - c Sélectionnez le document à annuler.
  - d Dans le menu **Document**, cliquez sur **Annuler**.
- Répétez les étapes c à d pour tous les documents à annuler.
- Alignez les cartouches d'encre. Pour obtenir de l'aide, reportez-vous à la section « Alignement des cartouches d'encre » à la page 45.
- Nettoyez les buses et les contacts des cartouches. Pour obtenir de l'aide, reportez-vous à la section « Amélioration de la qualité d'impression » à la page 46.

## ***Les couleurs de la copie imprimée diffèrent de celles à l'écran***

- L'encre d'une cartouche est peut-être presque épuisée. Vérifiez les niveaux d'encre dans le Centre de solution Lexmark. Pour obtenir de l'aide, reportez-vous à la section « Centre de solution Lexmark » à la page 8.
- Changez de marque de papier. Chaque marque traite les encres de manière différente, ce qui entraîne des variations de couleurs à l'impression.

Pour sélectionner Couleurs naturelles comme Aspect des couleurs :

- 1 Le document étant ouvert, cliquez sur **Fichier** ▶ **Imprimer**.  
La boîte de dialogue d'impression s'affiche.
- 2 Dans cette dernière, cliquez sur **Propriétés**, **Préférences** ou **Options**.
- 3 Cliquez sur **Options** ▶ **Options de qualité**.
- 4 Cliquez sur l'option **Sélectionner manuellement les paramètres de couleur**.
- 5 Sélectionnez **Couleurs naturelles**.

### ***Les couleurs imprimées manquent d'intensité***

Essayez les suggestions de la section « Les couleurs de la copie imprimée diffèrent de celles à l'écran » à la page 60. Si les couleurs manquent toujours d'intensité, nettoyez les buses et les contacts de la cartouche. Pour obtenir de l'aide, reportez-vous à la section « Amélioration de la qualité d'impression » à la page 46.

### ***Les photos ne s'impriment pas comme prévu***

- Utilisez un papier photo spécialement conçu pour les imprimantes à jet d'encre.
- Sélectionnez une qualité d'impression supérieure.
- Sélectionnez du papier photo comme type de papier.

### ***Résolution de problèmes liés à un support spécial***

Utilisez les rubriques suivantes pour résoudre des problèmes liés à l'utilisation d'un support spécial.

#### ***Les papiers glacés pour photos ou les transparents adhèrent entre eux***

- Ne chargez qu'une feuille de papier photo ou qu'un transparent à la fois.
- Utilisez des transparents ou un papier photo spécialement conçu(s) pour les imprimantes à jet d'encre.
- Assurez-vous que le papier est correctement chargé (la face d'impression tournée vers vous) et que les paramètres appropriés sont bien sélectionnés dans le logiciel de l'imprimante. Pour obtenir de l'aide, reportez-vous à la section « Impression de photos » à la page 11 ou « Impression de transparents » à la page 34.
- Retirez les pages à mesure qu'elles sortent de l'imprimante et laissez-les sécher avant de les empiler.

## ***Des lignes blanches apparaissent sur les transparents ou les photos***

- Assurez-vous que le papier est correctement chargé (la face d'impression tournée vers vous) et que les paramètres appropriés sont bien sélectionnés dans le logiciel de l'imprimante. Pour obtenir de l'aide, reportez-vous à la section « Impression de transparents » à la page 34 ou « Impression de photos » à la page 11.
- Sélectionnez une qualité d'impression plus élevée, telle que **Meilleure** ou **Excellente**.
- Nettoyez les buses et les contacts des cartouches. Pour obtenir de l'aide, reportez-vous à la section « Amélioration de la qualité d'impression » à la page 46.



## Avis sur les émissions électroniques

### Déclaration d'information de conformité de la Commission fédérale des communications (FCC)

L'imprimante Lexmark Z600 Series Color Jetprinter, type 4126-001 a été testée et s'est révélée conforme aux limites définies pour un appareil numérique de classe B, conformément à la section 15 des règles de la FCC. Son fonctionnement est soumis aux deux conditions suivantes : (1) cet appareil ne doit pas causer d'interférences nuisibles et (2) doit accepter toute interférence reçue, y compris les interférences pouvant entraîner un fonctionnement indésirable.

Les limites de classe B définies par la FCC sont conçues pour apporter une protection raisonnable contre les interférences nuisibles survenant chez les particuliers. Ce matériel génère, utilise et peut émettre de l'énergie sous forme de fréquences radio et, s'il n'est pas installé en respectant les consignes d'utilisation, peut provoquer des interférences perturbant les communications radio. Nous ne pouvons cependant pas garantir qu'aucune interférence ne se produira dans une installation donnée. Si cet appareil interfère avec la réception radiophonique ou télévisuelle, ce qui se vérifie en allumant et éteignant successivement l'appareil, l'utilisateur est invité à corriger ces interférences en prenant l'une des mesures suivantes :

- Changez l'orientation ou la position de l'antenne de réception.
- Augmentez la distance entre l'appareil et le récepteur.
- Branchez l'appareil sur une prise de courant se trouvant sur un circuit différent de celui sur lequel le récepteur est branché.
- Consultez votre fournisseur ou votre revendeur pour plus d'informations.

Le fabricant n'est responsable d'aucune interférence sur réception radiophonique ou télévisuelle entraînée par l'utilisation de câbles autres que ceux recommandés ou par des modifications non autorisées de l'appareil. Des modifications non autorisées de l'appareil peuvent rendre son utilisation illégale.

**Remarque :** Pour assurer la conformité avec les règlements de la FCC sur les interférences électromagnétiques pour un appareil informatique de classe B, utilisez un câble correctement blindé et mis à la terre tel que Lexmark référence n°1329605 pour connexion au port parallèle ou n°12A2405 pour connexion USB. L'utilisation d'un câble qui ne serait pas correctement blindé ou relié à la terre risque d'enfreindre les règles de la FCC.

Veuillez envoyer toute question relative à ces dispositions à l'adresse suivante :

Director of Lexmark Technology & Services  
Lexmark International, Inc.  
740 West New Circle Road  
Lexington, KY 40550  
(859) 232-3000

### Industry Canada compliance statement

This Class B digital apparatus meets all requirements of the Canadian Interference-Causing Equipment Regulations.

### Avis de conformité aux normes de l'industrie du Canada

Cet appareil numérique de classe B respecte toutes les exigences du Règlement sur le matériel brouilleur du Canada.

### Conformité aux directives de la Communauté européenne (CE)

Ce produit est conforme aux exigences de protection énoncées par les directives 89/336/EEC et 73/23/EEC du Conseil européen sur le rapprochement et l'harmonisation des lois des États membres concernant la compatibilité électromagnétique et la sécurité des équipements électriques conçus pour être utilisés sous certaines limites de tension.

Une déclaration de conformité à ces directives a été signée par le Directeur de la fabrication et de l'assistance technique, Lexmark International, S.A., Boigny, France.

Ce produit est conforme aux limites des périphériques de classe B EN 55022 et aux exigences en matière de sécurité EN 60950.

---

**Japanese VCCI notice**

この装置は、情報処理装置等電波障害自主規制協議会（VCCI）の基準に基づくクラス B 情報技術装置です。この装置は、家庭環境で使用することを目的としていますが、この装置がラジオやテレビジョン受信機に近接して使用されると、受信障害を引き起こすことがあります。  
取扱説明書に従って正しい取り扱いをして下さい。

---

**Korean MIC statement**

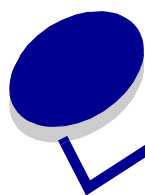


이 기기는 업무용으로 전자파적합등록을 한 기기이오니 판매자 또는 사용자는 이점을 주의하시기 바라며, 만약 잘못 판매 또는 구입하였을 때에는 가령용으로 교환하시기 바랍니다.

**The United Kingdom Telecommunications Act 1984**

This apparatus is approved under the approval number NS/G/1234/J/100003 for the indirect connections to the public telecommunications systems in the United Kingdom.





## Glossaire

---

**Affiche.** Image imprimée sur plusieurs feuilles de papier qui, une fois assemblées, produisent une version agrandie de l'image d'origine.

**Alignement automatique.** Fonction permettant d'aligner automatiquement les cartouches d'encre.

**Alignement manuel.** Fonction du logiciel de l'imprimante permettant de sélectionner des valeurs d'alignement des cartouches d'encre.

**Assembler.** Option du logiciel de l'imprimante vous permettant d'imprimer automatiquement une copie complète d'un document de plusieurs pages avant que l'impression de la copie suivante ne commence, et ainsi de suite.

**Buses de la cartouche d'encre.** Zone dorée de la cartouche d'encre par laquelle passe l'encre avant d'être appliquée sur le papier lors de l'impression.

**Câble USB.** Câble léger et flexible permettant à l'imprimante de communiquer avec l'ordinateur. Les câbles USB transmettent les données à une vitesse bien supérieure à celle des câbles parallèles.

**Cartouches.** Unité remplaçable contenant l'encre située dans l'imprimante.

**Contact de la cartouche.** Zone dorée figurant sur la cartouche d'encre qui touche les contacts du support dans l'imprimante.

**Couleurs naturelles.** Option du logiciel de l'imprimante utilisée pour imprimer des photographies et des images graphiques très détaillées.

**Dessin au trait.** Option du logiciel de l'imprimante utilisée pour l'impression de dessins et de graphiques simples.

**Dispositif d'alimentation automatique de papier (DAAP).** Mécanisme permettant l'alimentation automatique du papier dans l'imprimante.

**Etiquette.** Papier auto-adhésif.

**File d'attente d'impression.** Emplacement de stockage des tâches d'impression sur le serveur pour une impression en fonction de leur ordre d'envoi.

**Filigrane.** Texte en arrière plan ou graphique peu foncé apparaissant sur chaque page d'un document.

**Impression en ordre inverse.** Option du logiciel de l'imprimante permettant d'imprimer la dernière page du document en premier de sorte que les pages soient en ordre séquentiel dans le bac de sortie du papier.

**Impression recto verso.** Option du logiciel de l'imprimante vous permettant d'imprimer des deux côtés d'une feuille de papier.

**Imprimante par défaut.** Imprimante utilisée automatiquement lorsque vous envoyez des tâches en impression.

**Liasse.** Ensemble de pages d'un livret pliées en deux et empilées les unes au-dessus des autres avant leur reliure.

**Livrets.** Plusieurs pages imprimées, pliées et assemblées en liasse afin de ressembler à un petit livre.

**Logiciel de l'imprimante.** (1) Programme vous permettant de sélectionner les paramètres afin de personnaliser des tâches d'impression. (2) Programme permettant à l'ordinateur de communiquer avec l'imprimante.

**Marges.** Zone vierge figurant entre le texte ou les graphiques imprimés et les bords d'une page.

**Miroir.** Option du logiciel de l'imprimante permettant d'inverser une image avant de l'imprimer.

**Netteté.** Option du logiciel de l'imprimante permettant de réduire l'aspect flou d'une image imprimée.

**Orientation paysage.** Orientation de la page dans laquelle le texte est parallèle au bord long du papier.

**Orientation portrait.** Orientation de la page dans laquelle le texte est parallèle au bord court du papier.

**Page d'alignement.** Page comportant des motifs d'alignement imprimée automatiquement lors de l'alignement des cartouches.

**Papier à haute résolution.** Papier couché conçu pour des rapports ou des documents contenant des graphiques.

**Papier continu.** Feuilles continues de papier à jet d'encre perforées, conçues pour l'impression de bannières.

**Papier couché.** Papier traité conçu pour des images imprimées de haute qualité.

**Papier de format continu.** Voir Papier continu.

**Papier de format personnalisé.** Format de papier non standard.

**Papier glacé.** Papier ayant une face glacée conçue pour les photographies.

**Papier ordinaire.** Papier conçu pour l'impression de documents de texte.

**Papier photo.** Papier traité conçu pour les photographies.

**Paramètres par défaut de l'imprimante.** Paramètres du logiciel de l'imprimante définis lors de la fabrication de l'imprimante.

**Périphérique.** Tout dispositif externe connecté à et contrôlé par un ordinateur.

**Pilote.** *Voir* Logiciel de l'imprimante.

**Pilote de l'imprimante.** *Voir* Logiciel de l'imprimante.

**Port de l'imprimante.** *Voir* Port USB.

**Port USB.** Petit port rectangulaire situé à l'arrière de l'ordinateur permettant la connexion à des périphériques utilisant un câble USB, par exemple une imprimante. Le port USB permet à l'ordinateur de communiquer avec l'imprimante à grande vitesse.

**Programme.** Tout logiciel chargé sur l'ordinateur vous permettant d'accomplir une tâche spécifique, comme un programme de traitement de texte ou d'édition de photos.

**Programme logiciel.** *Voir* Programme.

**Prospectus.** Images de plusieurs pages imprimées sur une seule feuille de papier. *Voir* ***Tout sur une page.***

**Réglage Web.** Fonction permettant de télécharger de temps en temps des mises à jour du logiciel de l'imprimante installé sur votre ordinateur.

**Reliure bord court.** Option du logiciel de l'imprimante permettant d'arranger les images recto verso afin qu'elles soient reliées sur le bord court des pages.

**Reliure bord long.** Option du logiciel de l'imprimante permettant d'arranger les images recto verso afin qu'elles soient reliées sur le bord long des pages.

**Reliure latérale.** Option du logiciel de l'imprimante permettant d'assembler les pages recto verso afin qu'elles se tournent comme celles d'un magazine.

**Reliure supérieure.** Option du logiciel de l'imprimante permettant d'assembler les pages recto verso afin qu'elles se tournent comme celles d'un bloc-notes.

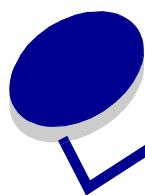
**Réseau entre homologues.** Réseau local dans lequel tous les ordinateurs ont accès aux fichiers publics se trouvant sur d'autres ordinateurs.

**Système d'exploitation.** Logiciel fournissant les fonctions de base nécessaires à l'utilisation de votre ordinateur. Par exemple, Windows 98 ou Macintosh OS X.

**Tout sur une page.** Option permettant d'imprimer plusieurs pages d'un document sur une seule feuille de papier. Sélectionnez par exemple 4-up pour imprimer des images réduites des pages 1 à 4 sur la première feuille, des images des pages 5 à 8 sur la deuxième feuille et ainsi de suite.

**Transparent.** Feuille transparente de support d'impression pouvant être affichée sur un écran mural à l'aide d'un projecteur.

**Valeurs d'alignement.** Nombres correspondant à des motifs figurant sur la page d'alignement.



# Index

---

## A

affiche 29  
alignement des cartouches  
d'encre 45  
amélioration de la qualité  
d'impression 59

## B

bandes 59  
bourrage papier,  
dégagement 58

## C

câble de l'imprimante,  
dépannage 49  
câble USB  
commande 48  
caractères, déformés 60  
cartes 17  
cartes de vœux 17  
cartes photographiques 17  
cartes postales 17  
cartouches  
alignement 45  
commande 48  
conservation 48  
installation 43  
numéros de référence 42  
remplacement 42  
retrait 42  
cartouches, dépannage 49  
CD du logiciel de l'imprimante,  
dépannage 50  
Centre de solution Lexmark 8  
chargement  
affiche 29  
cartes 17  
cartes de vœux 17

cartes photographiques 17  
cartes postales 17  
enveloppes 18  
étiquettes 25  
fiches 17  
impression des deux côtés  
du papier 14  
impression recto verso 14  
livrets 22  
papier à haute résolution 13  
papier continu 38  
papier couché 11  
papier de format  
personnalisé 40  
papier glacé 11  
papier photo 11  
prospectus 27  
transferts pour T-Shirt 32  
transferts sur tissu 32  
transparents 34  
commande de  
consommables 48  
commencer par la dernière  
page 36  
composants de l'imprimante 6  
Config. Papier, onglet 8  
consommables,  
commande 48

## D

déclaration FCC 63  
déclaration sur les émissions  
électroniques 63  
défaut, paramètres par 7  
dépannage  
alimentation papier 57  
amélioration de la qualité  
d'impression 59

bourrages papier 58  
câble de l'imprimante 49  
cartouches 49  
désinstallation du logiciel  
(Windows) 56  
impression lente 57  
installation du logiciel de  
l'imprimante 50  
l'imprimante ne fonctionne  
pas 54  
logiciel 50  
marges 60  
messages d'erreur 53  
page d'alignement 56  
page de test 50  
pages vierges 57  
papier spécial 61  
pas d'impression ou  
impression lente 54  
problèmes d'alimentation  
papier 57  
qualité d'impression 59  
résolution de problèmes de  
qualité d'impression 59  
témoins clignotants 53  
désinstallation du logiciel de  
l'imprimante 52

## E

économiser l'encre couleur 20  
émissions électroniques,  
avis 63  
enveloppes 18  
erreur, messages  
Bourrage papier 53  
Niveau d'encre bas 53  
étiquettes 25

## F

fiches 17

## I

impression

affiche 29

cartes 17

cartes de vœux 17

cartes photographiques 17

cartes postales 17

commençant par la dernière

page 36

des deux côtés du papier 14

en ordre inverse 36

enveloppes 18

étiquettes 25

fiches 17

images couleur en noir et

blanc 20

livrets 22

page d'alignement 45

page de test 50

papier à haute résolution 13

papier continu 38

papier couché 11

papier de format

personnalisé 40

papier glacé 11

papier ordinaire 10

papier photo 11

prospectus

*Voir impression de*

plusieurs images sur une  
seule feuille

recto verso 14

Tout sur une page

*Voir impression de*

plusieurs images sur une  
seule feuille

transferts pour T-Shirt 32

transferts sur tissu 32

transparents 34

impression d'images couleur

en noir et blanc 20

impression de plusieurs

images sur une seule

feuille 28

impression en alternance 59

impression en ordre

inverse 36

impression lente 57

impression recto verso 14

impression trop foncée ou

entachée 59

imprimante, logiciel 6

désinstallation 52

installation 52

installation

cartouches 43

logiciel de l'imprimante 52

## L

livrets

assemblage 24

logiciel de l'imprimante

Centre de solution

Lexmark 6

désinstallation 52

désinstallation

(Windows) 56

installation 52

pilote 6

## M

marges, paramètres

minimums 60

message Bourrage papier 53

Message Niveau d'encre

bas 53

messages d'erreur

Bourrage papier 53

Niveau d'encre bas 53

Mise en page, onglet 8

## N

numéros de référence

câble USB 48

cartouche couleur 48

cartouche noire 48

## O

onglet Qualité / Copies 7

## P

page de test

alignement 45

pas d'impression 56

page de test, impression 50

papier à haute résolution 13

papier continu 38

papier couché 11

papier de format

personnalisé 40

papier glacé 11

papier photo 11

papier spécial

résolution de problèmes 61

paramètres par défaut 7

personnalisation des

paramètres

28

affiche 29

cartes 17

cartes de vœux 17

cartes photographiques 17

cartes postales 17

enveloppes 18

étiquettes 25

fiches 17

impression d'images couleur

en noir et blanc 20

impression de plusieurs

images sur une feuille 28

impression en ordre

inverse 36

impression recto verso 14

livrets 22

papier à haute résolution 13

papier continu 38

papier couché 11

papier de format

personnalisé 40

papier glacé 11

papier ordinaire 10

papier photo 11

pilote 7

prospectus

*Voir impression de*

plusieurs images sur une  
feuille

- transferts pour T-Shirt 32
- transferts sur tissu 32
- transparents 34
- pilote d'imprimante téléchargé,  
installation 52
- pilote de l'imprimante  
désinstallation 52  
installation 52
- problèmes d'alimentation  
papier 57
- problèmes d'impression
  - alimentation papier 57
  - bourrages papier 58
  - logiciel 50
  - messages d'erreur 53
  - pages vierges 57
  - papier spécial 61
  - pas d'impression ou  
impression lente 54
  - qualité d'impression 59
  - témoins clignotants 53
- prospectus 27

## Q

- qualité d'impression  
amélioration 46

## R

- recommandations  
36
- affiche 29
- cartes 17
- cartes de vœux 17
- cartes photographiques 17
- cartes postales 17
- commencer par la dernière  
page 36
- enveloppes 18
- étiquettes 25
- fiches 17
- images couleur en noir et  
blanc 20
- impression d'images couleur  
en noir et blanc 20
- impression des deux côtés  
du papier 14
- impression recto verso 14
- livrets 22

- papier à haute résolution 13
- papier continu 38
- papier couché 11
- papier de format  
personnalisé 40
- papier glacé 11
- papier ordinaire 10
- papier photo 11
- paramètre par défaut 7
- prospectus 27
- transferts pour T-Shirt 32
- transferts sur tissu 32
- transparents 34
- remplacement des cartouches  
d'encre 42
- retrait des cartouches  
d'encre 42

## T

- témoins clignotants 53
- tissu, transferts sur 32
- Tout sur une page 28
- transferts pour T-Shirt 32
- transferts sur tissu 32
- transparents 34