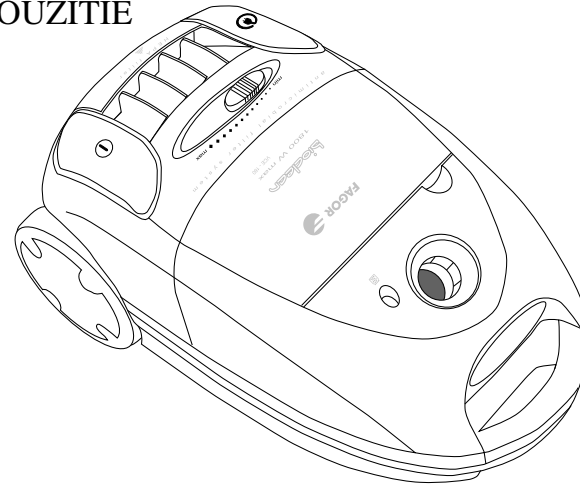


MANUAL DE INSTRUCCIONES  
 MANUAL DE INSTRUÇÕES  
 INSTRUCTIONS FOR USE  
 MANUEL D'UTILISATION  
 GEBRAUCHSANWEISUNG  
 MANUALE DI ISTRUZIONI  
 ΕΝΤΥΠΟ ΟΔΗΓΙΩΝ  
 HASZNÁLATI ÚTMUTATÓ  
 NÁVOD K POUŽITÍ  
 NÁVOD NA POUŽITIE



ASPIRADOR / VACUUM CLEANER /

ASPIRATEUR / STAUBSAUGER /

ASPIRAPOLVERE / ΗΛΕΚΤΡΙΚΗ ΕΚΟΥΠΙΑ /

PORSZÍVÓ / VYSAVAČ

MOD.: **VCE-150 VCE-160 VCE-180**

N.I.F. F-20.020.517 - Bº. San Andrés, nº 18 • Apartado 49 - 20500 MONDRAGON (Guipúzcoa) ESPAÑA

**E**

• Normas de seguridad	1
• Descripción general	7 - 8
• Montaje	9
• Funcionamiento	10
• Regulación de la potencia	11 - 12
• Cambio de bolsa y de filtros	13 - 14
• Limpieza	15 - 16
• Accesorios	17
• Almacenamiento	18
• Transporte	18

**P**

• Normas de segurança	2
• Descrição geral	7 - 8
• Montagem	9
• Funcionamento	10
• Regulação da potência	11 - 12
• Substituição dabolsa e de filtros	13 - 14
• Limpeza	15 - 16
• Acessórios	17
• Armazenamento	18
• Transporte	18

**GB**

• Safety regulations	3
• General description	7 - 8
• Assembly	9
• Operation	10
• Adjusting the suction power	11 - 12
• Changing the bag and filters	13 - 14
• Cleaning	15 - 16
• Accessories	17
• Storing	18
• Transport	18

**F**

• Normes de sécurité	4
• Description générale	7 - 8
• Montage	9
• Fonctionnement	10
• Réglage de la puissance	11 - 12
• Changement du sac et des filtres	13 - 14
• Nettoyage	15 - 16
• Accessoires	17
• Rangement	18
• Transport	18

**D**

• Sicherheitsnormen	5
• Allgemeine beschreibung	7 - 8
• Montage	9
• Funktionsweise	10
• Leistungseinstellung	11 - 12
• Wechseln der staubbeutel und filter	13 - 14
• Reinigung	15 - 16
• Zubehör	17
• Aufbewahrung	18
• Transport	18

**I**

• Norme di sicurezza	6
• Descrizione generale	7 - 8
• Montaggio	9
• Funzionamento	10
• Regolazione della potenza	11 - 12
• Sostituzione del sachetto e dei filtri	13 - 14
• Pulizia	15 - 16
• Accessori	17
• Stoccaggio	18
• Trasporto	18

Nos reservamos el derecho de realizar modificaciones técnicas.

Reservados os direitos de alteração.

Subject to change without notice.

Sous réserve de modifications.

Das Recht zu technischen Änderungen behalten wir uns vor.

Con riserva di modifiché.

Διατηρούμε κατ' αποκλειστικότητα το δικαίωμα για τεχνικές τροποποιήσεις.

A műszaki adatváltozás jogát fenntartjuk.

Možnosť zmeny vyhradená.

Možnosť zmeny vyhradená.

**FAGOR** 

N.I.F. F-20.020.517 - Bº. San Andrés, nº 18 •  
 Apartado 49 - 20500 MONDRAGON (Guipúzcoa) ESPAÑA

**CE**

**FAGOR** 

**GR**

• ΚΑΝΟΝΕΣ ΑΣΦΑΛΕΙΑΣ	19
• ΓΕΝΙΚΗ ΠΕΡΙΓΡΑΦΗ	23 - 24
• ΜΟΝΤΑΡΙΣΜΑ	25
• ΛΕΙΤΟΥΡΓΙΑ	26
• ΡΥΘΜΙΣΗ ΤΗΣ ΙΣΧΥΟΣ	27 - 28
• ΑΛΛΑΓΗ ΣΑΚΟΥΛΑΣ ΚΑΙ ΦΙΛΤΡΩΝ	29 - 30
• ΚΑΘΑΡΙΣΜΟΣ	31
• ΑΞΕΣΟΥΑΡ	32
• ΑΠΟΘΗΚΕΥΣΗ	33
• ΜΕΤΑΦΟΡΑ	33

**H**

• Biztonsági előírások	20
• Műszaki leírás	23 - 24
• Összeszerelés	25
• Használat	26
• Teljesítmény szabályzó	27 - 28
• A porzsák és szűrő cseréje	29 - 30
• Tisztítás	31
• Tartozékok	32
• Tárolás	33
• Szállítás	33

**CZ**

• Bezpečnostní pokyny	21
• Všeobecný popis	23 - 24
• Montáž	25
• Pokyny k použití	26
• Nastavení sacího výkonu	27 - 28
• Výměna sáčků a filtrů	29 - 30
• Čištění	31
• Příslušenství	32
• Skladování	33
• Přenášení	33

**SK**

• Bezpečnostné pokyny	22
• Všeobecný opis	23 - 24
• Montáž	25
• Pokyny na používanie	26
• Nastavenie sacieho výkonu	27 - 28
• Výmena vrečka a filtrov	29 - 30
• Čistenie	31
• Príslušenstvo	32
• Skladovanie	33
• Prenášanie	33

**E**

Estimado cliente,

**Antes de utilizar el aparato por primera vez, lea atentamente las siguientes instrucciones y guárdelas para posteriores consultas. Respete las normas de seguridad y si entrega el aparato a otra persona, asegúrese de incluir también este manual.**

**NORMAS DE SEGURIDAD**

**Este aparato es conforme con las siguiente Directivas Europeas:**

73/23/CEE (modificada por la 93/68/CEE) Directiva de Baja Tensión  
89/336/CEE (modificada por la 91/263/CEE, la 92/31/CEE y la 93/68/CEE)



• 230V ~ 50 Hz 12A

- Este aparato se ha destinado al uso doméstico para aspirar materiales secos. Con este aparato no se deben aspirar personas ni animales
- No tirar del cable para extraer la clavija de la toma de corriente o para desplazar al aparato. No pisar el cable con el aparato ni presionarlo contra aristas vivas o atraparlos con una puerta.
- Mantenga el aparato fuera del alcance de los niños.
- **No utilice el aparato si:**
  - El cable está dañado
  - El aparato parece dañado
- **Con este aparato no se deben aspirar:**
  - Líquidos
  - Moquetas o alfombra húmedas
  - Objetos duros o punzantes
  - Cerillas, cenizas o colillas de cigarrillos
  - Polvo muy fino como cemento, polvo de impresoras o fotocopiadoras, polvo de escayola, etc.
- No exponga al aparato a las inclemencias climáticas, a la humedad o a fuentes de calor.
- Limpiar el aparato con un paño seco o ligeramente humedecido. No limpiarlo con agua.
- Antes del uso compruebe que todos los filtros están correctamente colocados. No aspirar sin los filtros.  
**Atención:** Si la bolsa no está colocada en su alojamiento, la tapa no cerrará. No fuerce la tapa.
- Desconecte el aparato de la red cuando no lo esté utilizando.
- En caso de avería, apague el aparato sin intentar repararlo y lleve el aparato a un servicio de asistencia técnico autorizado y solicite que sean utilizados accesorios y repuestos originales.
- No utilice ningún aparato eléctrico que tenga la clavija o el cable deteriorados. Si el cable ha sido dañado lleve el aparato a un servicio de asistencia técnico para su sustitución.
- El fabricante no será responsable de daños que puedan derivar del uso incorrecto erróneo o irresponsable y/o de reparaciones efectuadas por personal no cualificado.

**Estimado cliente,**

**Antes de utilizar o aparelho pela primeira vez, leia atentamente as seguintes instruções e guarde-as para futuras consultas. Respeite as normas de segurança e se entregar o aparelho a outra pessoa, inclua igualmente este manual.**



### **NORMAS DE SEGURANÇA**



**Este aparelho está em conformidade com as seguintes Directivas Europeias:**  
73/23/CEE (modificada pela 93/68/CEE) Directiva de Baixa Tensão  
89/336/CEE (modificada pela 91/263/CEE, 92/31/CEE e 93/68/CEE)



• 230V ~ 50 Hz 12A

- Este aparelho está destinado para uso doméstico para aspirar materiais secos. Com este aparelho não se devem aspirar pessoas ou animais
- Não puxar o cabo para retirar a ficha da tomada ou para deslocar o aparelho. Não pisar o cabo com o aparelho nem pressionar contra arestas vivas ou entalá-lo numa porta.
- Mantenha o aparelho fora do alcance de crianças.
- **Não utilize o aparelho se:**
  - O cabo estiver danificado
  - O aparelho parecer danificado
- **Com este aparelho não se devem aspirar:**
  - Líquidos
  - Carpetes ou tapetes húmidos
  - Objectos duros ou afiados
  - Fósforos, cinzas ou beatas de cigarros
  - Pó muito fino como cimento, pó de impressoras ou fotocopiadoras, pó de gesso, etc.
- Não exponha o aparelho à intempérie, humidade ou fontes de calor.
- Limpar o aparelho com um pano seco ou ligeiramente humedecido. Não limpar com água.
- Antes de utilizar, verifique se todos os filtros estão correctamente colocados. Não aspirar sem os filtros.  
**Atenção:** Se a bolsa não estiver colocada no seu encaixe, a tampa não fecha. Não force a tampa.
- Desligue o aparelho da rede quando não o estiver a utilizar.
- Em caso de avaria, apague o aparelho sem tentar repará-lo e leve o aparelho a um serviço de assistência técnico autorizado e solicite o uso de acessórios e peças de substituição originais.
- Não utilize nenhum aparelho eléctrico que tenha a ficha ou o cabo deteriorados. Se o cabo tiver sido danificado leve o aparelho a um serviço de assistência técnico para ser substituído.
- O fabricante não será responsável por danos que possam ser provocados pelo uso incorrecto erróneo ou irresponsável e/ou de reparações efectuadas por pessoal não qualificado.

Dear customer,

**Before using your appliance for the first time, read the following instructions carefully and keep them for future reference. Please respect all safety regulations and if you give or lend the appliance to another person, make sure that you give them a copy of this manual also.**



### SAFETY REGULATIONS



**This appliance complies with the following European Directives:**

73/23/EEC (modified by 93/68/EEC) Low Voltage Directive

89/336/EEC (modified by 91/263/EEC, 92/31/EEC and 93/68/EEC)



- 230V ~ 50 Hz 12A

- This appliance is designed for domestic use and for vacuuming dry materials only. It is not designed for vacuuming people or animals.
- Do not pull on the cable to remove the plug from the socket or to move the appliance. Do not place the appliance on top of the cable, press the cable against sharp edges or let it become trapped by a closed door.
- Keep the appliance out of the reach of children.
- **Do not use the appliance if:**
  - The cable is damaged
  - The appliance appears to be damaged
- **The appliance should not be used to vacuum:**
  - Liquids
  - Wet carpets or rugs
  - Hard or sharp objects
  - Matches, ashes or cigarette ends
  - Very fine dust such as cement, printer or photocopier powder or plaster dust, etc.
- Do not expose the appliance to the elements, humidity or heat sources.
- Clean the appliance using a dry or damp cloth. Do not clean with water.
- Before using, check that all the filters are correctly positioned. Do not use the appliance without filters.
- **Warning:** If the bag is not correctly positioned in its housing, the cover will not shut. Do not use excessive force to shut the cover.
- Unplug the appliance from the mains when not in use.
- In the event of a malfunction, switch the appliance off and do not try to repair it yourself. Take it to an authorised technical assistance centre and always demand the use of original accessories and spare parts.
- Never use an electric appliance if the plug or cable are damaged. If the cable has been damaged, have it replaced by an authorised technical assistance centre.
- The manufacturer accepts no responsibility for damage resulting from incorrect, unsuitable or irresponsible use and/or repairs carried out by unqualified personnel.

**Cher Client,**

**Avant d'utiliser l'appareil pour la première fois, lisez attentivement les instructions suivantes et conservez-les pour les consulter ultérieurement. Respectez les normes de sécurité et si vous remettez l'appareil à une autre personne, assurez-vous de lui fournir ce mode d'emploi.**

**NORMES DE SÉCURITÉ**

**Cet appareil est conforme aux Directives Européennes suivantes:**

73/23/CEE (modifiée par la 93/68/CEE) Directive sur la Basse Tension  
89/336/CEE (modifiée par la 91/263/CEE, la 92/31/CEE et la 93/68/CEE)



• 230V ~ 50 Hz 12A

- Cet appareil est destiné à un usage ménager pour aspirer des matières sèches. En aucun cas il ne peut être utilisé pour aspirer des personnes ou des animaux.
- Ne tirez pas sur le cordon pour retirer la fiche de la prise de courant ou pour déplacer l'appareil. N'écrasez pas le cordon avec l'appareil, ne faites pas pression dessus contre des arêtes vives et ne le coincez pas non plus dans une porte.
- Maintenez l'appareil hors de la portée des enfants.
- **N'utilisez pas l'appareil si:**
  - Le cordon est endommagé
  - L'appareil semble endommagé
- **N'utilisez pas cet appareil pour aspirer:**
  - Liquides
  - Moquettes ou tapis humides
  - Objets durs ou pointus
  - Allumettes, cendres ou mégots de cigarettes
  - Poussière très fine comme le ciment, la poussière des imprimantes ou photocopieuses, poussière de plâtre, etc.
- N'exposez pas l'appareil aux intempéries, à l'humidité ou à des sources de chaleur.
- Nettoyez l'appareil à l'aide d'un chiffon sec ou légèrement humide. Ne le nettoyez pas à l'eau.
- Avant de l'utiliser, vérifiez que tous les filtres sont mis en place correctement. N'aspirez pas sans les filtres.
- **Attention:** Si le sac n'est pas bien mis en place dans son compartiment, le couvercle ne se fermera pas. Ne forcez pas sur le couvercle.
- Débranchez l'appareil du secteur lorsque vous ne l'utilisez pas.
- En cas de panne, éteignez l'appareil sans essayer de le réparer et adressez-vous à un service d'assistance technique agréé et demandez à ce que des accessoires et pièces de rechange d'origine soient utilisés.
- N'utilisez aucun appareil électrique si le cordon ou la fiche est détérioré(e). Si le cordon a été endommagé, amenez l'appareil à un service d'assistance technique pour le faire remplacer.
- Le fabricant ne sera pas responsable des dommages qui pourraient être liés à l'utilisation incorrecte, erronée voire irresponsable et/ou des réparations effectuées par un personnel non qualifié.

**Sehr geehrter Kunde,**  
**vor dem ersten Gebrauch des Gerätes sollten Sie die folgenden Anweisungen aufmerksam durchlesen und für spätere Rückfragen aufbewahren. Beachten Sie die Sicherheitsnormen. Soll das Gerät an Dritte weitergegeben werden, so denken Sie bitte daran, dieses Handbuch ebenfalls auszuhändigen.**



### SICHERHEITSNORMEN



**Dieses Gerät entspricht den folgenden europäischen Verordnungen:**

73/23/CEE (geändert durch 93/68/CEE) Niederspannungsverordnung  
 89/336/CEE (geändert durch 91/263/CEE, 92/31/CEE und 93/68/CEE)



• 230V ~ 50 Hz 12A

- Dieses Gerät ist ausschließlich für den Hausgebrauch und zwar zum Aufsaugen von trockenen Stoffen bestimmt. Mit diesem Gerät dürfen weder Menschen noch Tiere abgesaugt werden.
- Nicht an dem Kabel ziehen, um den Netzstecker aus der Steckdose zu ziehen oder um das Gerät zu bewegen. Das Kabel nicht mit dem Gerät quetschen oder gegen scharfe Kanten drücken oder in einer Tür einklemmen.
- Das Gerät außerhalb der Reichweite von Kindern aufbewahren.
- **Das Gerät in folgenden Fällen nicht benutzen:**
  - Das Kabel ist beschädigt.
  - Das Gerät sieht beschädigt aus.
- **Das Gerät darf nicht zum Aufsaugen folgender Stoffe und Materialien benutzt werden:**
  - Flüssigkeiten.
  - Feuchter Teppichboden oder Teppiche.
  - Harte oder spitze Gegenstände.
  - Streichhölzer, Asche oder Zigarettenkippen.
  - Sehr feiner Staub wie beispielsweise Zement, von Druckern oder Kopierern abgegebener Staub, Gipsstaub, usw.
- Das Gerät sollte weder klimatischen Einflüssen noch Feuchtigkeit oder der Einwirkung von Wärmequellen ausgesetzt werden.
- Das Gerät mit einem trockenen oder leicht angefeuchteten Tuch reinigen. Auf keinen Fall mit Wasser reinigen.
- Vor Gebrauch vergewissern Sie sich bitte, dass alle Filter ordnungsgemäß eingesetzt sind. Das Gerät nicht ohne Filter einschalten.
- **Achtung:** Ist der Staubbeutel nicht ordnungsgemäß in seine Aufnahme eingesetzt, kann der Deckel nicht geschlossen werden. Den Deckel nicht mit Gewalt schließen.
- Das Gerät von der Stromversorgung trennen, wenn es nicht benutzt wird.
- Im Störfall das Gerät ausschalten und nicht versuchen, es zu reparieren, sondern zu dem zuständigen, autorisierten Kundendienst bringen. Darauf achten, dass ausschließlich Originalzubehör und Originalersatzteile verwendet werden.
- Elektrische Geräte mit beschädigtem Stecker oder Kabel dürfen auf keinen Fall benutzt werden. Bei beschädigtem Kabel muss das Gerät zum Auswechseln desselben zum zuständigen Kundendienst gebracht werden.
- Der Hersteller übernimmt keine Verantwortung für Schäden, die auf nicht sachgemäßen, fehlerhaften oder unverantwortlichen Gebrauch und/oder auf nicht von Fachpersonal vorgenommene Reparaturen zurückzuführen sind.

Caro cliente,

**Prima di usare questo apparecchio per la prima volta, leggere attentamente le seguenti istruzioni e conservarle per poterle consultare in futuro. Rispettare le norme di sicurezza e, in caso di trasferimento dell'apparecchio ad un'altra persona, assicurarsi di allegare anche questo manuale.**



### NORME DI SICUREZZA



**Questo apparecchio è conforme alle seguenti Direttive europee:**

73/23/CEE (modificata dalla 93/68/CEE) Direttiva sulla bassa tensione

89/336/CEE (modificata dalla 91/263/CEE, dalla 92/31/CEE e dalla 93/68/CEE)



• 230V ~ 50 Hz 12A

- Questo apparecchio è destinato all'uso domestico per l'aspirazione di materiali asciutti. Con questo apparecchio non si devono aspirare persone, né animali.
- Non tirare il cavo per estrarre la spina dalla presa di corrente o per spostare l'apparecchio. Non calpestare il cavo con l'apparecchio, né farlo scorrere contro spigoli vivi o schiacciarlo sotto una porta.
- Mantenere l'apparecchio fuori dalla portata dei bambini.
- **Non usare l'apparecchio se:**
  - Il cavo è danneggiato.
  - L'apparecchio sembra danneggiato.
- **Con questo apparecchio non si devono aspirare:**
  - Liquidi
  - Moquette o tappeti umidi
  - Oggetti duri o appuntiti
  - Cerini, cenere o mozziconi di sigarette
  - Polvere molto fine come cemento, polvere di stampanti o fotocopiatrici, polvere di gesso, ecc.
- Non lasciare l'apparecchio esposto alle intemperie, all'umidità o a fonti di calore.
- Pulire l'apparecchio con un panno asciutto o leggermente inumidito. Non pulirlo con acqua.
- Prima dell'uso, accertarsi che tutti i filtri siano sistemati correttamente. Non aspirare senza i filtri.
 

**Attenzione:** se il sacchetto di raccolta non è sistemato correttamente nella propria sede, non è possibile chiudere il coperchio. Non forzare il coperchio.
- Disinserire l'apparecchio dalla rete di alimentazione quando non lo si usa.
- In caso di guasto, spegnere l'apparecchio, non cercare di ripararlo e rivolgersi ad un Servizio di Assistenza Tecnica autorizzato, richiedendo l'uso di accessori e pezzi di ricambio originali.
- Non usare l'apparecchio in caso di danneggiamento della spina o del cavo. Se il cavo è stato danneggiato, per la sostituzione rivolgersi ad un Servizio di Assistenza Tecnica autorizzato.
- Il costruttore declina ogni responsabilità in caso di danni derivanti da un uso errato o irresponsabile e/o da riparazioni effettuate da personale non qualificato.

**E** DESCRIPCIÓN GENERAL

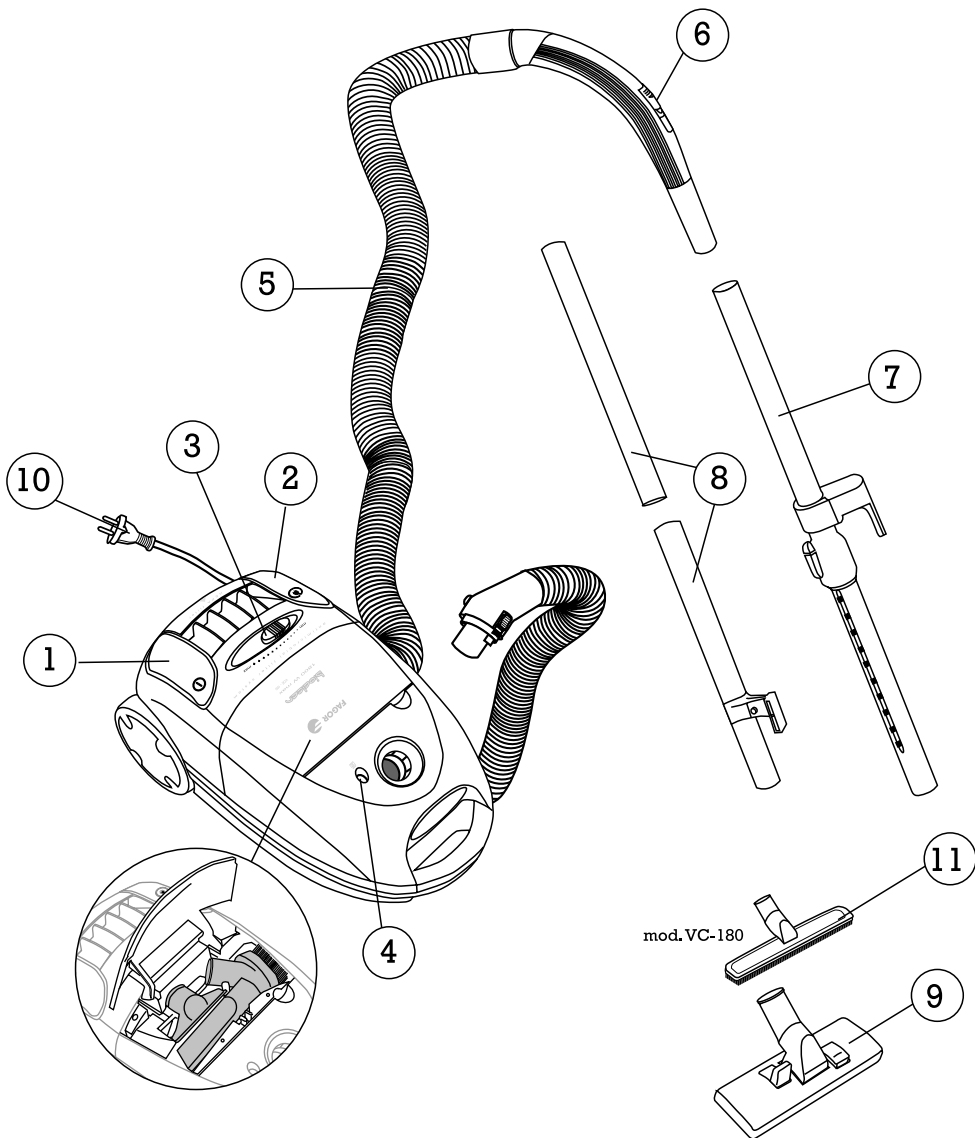
**F** DESCRIPTION GÉNÉRALE

**P** DESCRIÇÃO GERAL

**D** ALLGEMEINE BESCHREIBUNG

**GB** GENERAL DESCRIPTION

**I** DESCRIZIONE GENERALE





**E**

1. Pedal marcha - paro
2. Pedal recogecables
3. Regulador de potencia
4. Indicador bolsa llena
5. Tubo flexible
6. Regulador de aire manual
7. Tubo telescópico
8. Tubos ajustables (VCE-150)
9. Cepillo
10. Cable de alimentación
11. Cepillo especial para parquet

**P**

1. Pedal marcha - paragem
2. Pedal recolhe-cabos
3. Regulador de potência
4. Indicador bolsa cheia
5. Tubo flexível
6. Regulador de ar manual
7. Tubo telescópico
8. Tubos ajustáveis (VCE-150)
9. Escova
10. Cabo de alimentação
11. Escova especial "parquet"

**GB**

1. Start - stop button
2. Cable winder pedal
3. Power adjuster
4. Bag full indicator
5. Flexible tube
6. Manual air regulator
7. Telescopic tube
8. Adjustable tubes (VCE-150)
9. Brush
10. Power cable
11. Special brush for parquet

**F**

1. Pédale Marche - Arrêt
2. Pédale Enrouleur de cordon
3. Réglage de la puissance
4. Indicateur Sac plein
5. Flexible
6. Réglage manuel de l'air
7. Tube télescopique
8. Tubes réglables (VCE-150)
9. Brosse
10. Cordon d'alimentation
11. Brosse spéciale parquet

**D**

1. Ein-/Aus-Pedal
2. Pedal Kabelaufwickler
3. Leistungsregler
4. Füllstandsanzeige Staubbeutel
5. Schlauch
6. Manueller Luftregler
7. Teleskoprohr
8. Einstellbare Rohre (VCE-150)
9. Bürste
10. Netzkabel
11. Spezialbürste für Parkett

**I**

1. Pedale Start - Stop
2. Pedale avvolgicavo
3. Regolatore di potenza
4. Indicatore sacchetto pieno
5. Tubo flessibile
6. Regolatore manuale dell'aria
7. Tubo telescopico
8. Tubi regolabili (VCE-150)
9. Spazzola
10. Cavo di alimentazione
10. Spazzola special parquet

**E** MONTAJE

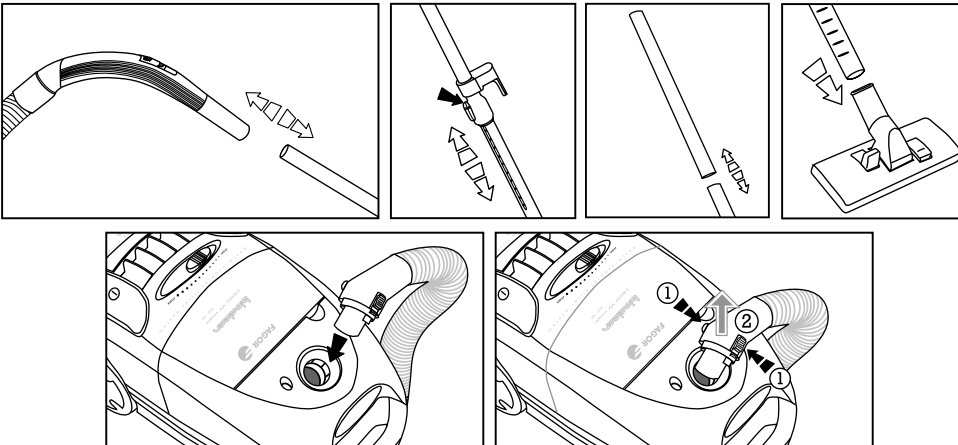
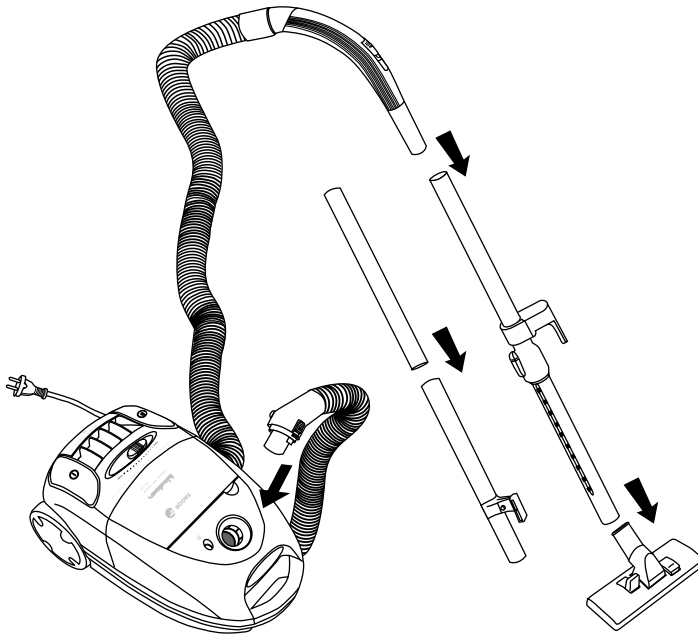
**P** MONTAGEM

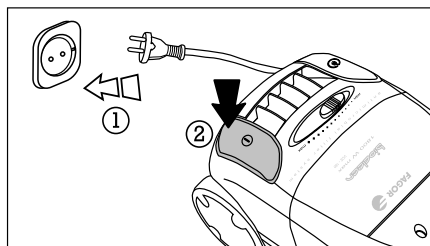
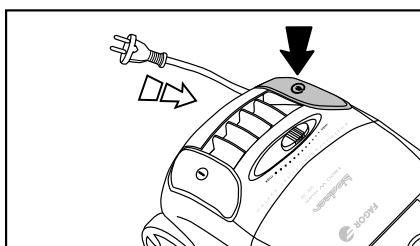
**GB** ASSEMBLY

**F** MONTAGE

**D** MONTAGE

**I** MONTAGGIO



**E** – FUNCIONAMIENTO**P** – FUNCIONAMENTO**GB** – OPERATION**F** – FONCTIONNEMENT**D** – FUNKTIONSWEISE**I** – FUNZIONAMENTO

- Tire del cable y conéctelo en una toma de corriente. Cuando quiera recogerlo, pulse el pedal ☺ y guíe el cable con la mano para que se enrolle derecho.
- Para poner en marcha el aparato pulse el pedal ①. Para pararlo pulse nuevamente el mismo pedal.

- Puxe o cabo e ligue-o a uma tomada. Quando quiser recolhe-lo, pressione o pedal ☺ e guie o cabo com a mão para que possa ser enrolado correctamente.
- Para ligar o aparelho pressione o pedal ①. Para desligá-lo pressione novamente o mesmo pedal.

- Pull out the cable and plug into a socket. When you want to rewind the cable, press the pedal ☺ and guide the cable with your hand in order to prevent tangles.
- To switch the appliance on, press ①. To switch it off, simply press the same pedal once again.

- Tirez sur le cordon et branchez-le sur une prise de courant. Lorsque vous voulez le ramasser, appuyez sur la pédale ☺ et guidez le cordon en vous aidant de la main pour l'enrouler droit.
- Pour mettre l'appareil en marche, appuyez sur la pédale ①. Pour l'arrêter, appuyez de nouveau sur cette pédale.

- Das Kabel herausziehen und den Stecker in die Steckdose stecken. Zum Aufwickeln des Kabels das Pedal ☺ drücken und das Kabel mit der Hand so führen, dass es sauber einlaufen kann.
- Das Pedal ① drücken, um das Gerät einzuschalten. Zum Ausschalten das Pedal erneut drücken.

- Estrarre il cavo e inserire la spina in una presa di corrente. Per riavvolgerlo, premere il pedale ☺ e guidare il cavo con la mano per avvolgerlo correttamente.
- Per mettere in moto l'apparecchio, premere il pedale ①. Per fermarlo, premere lo stesso pedale.



**P**

- Ajuste a potência de aspiração com o regulador de potência.
- A potência de aspiração também pode ser reduzida deslizando a correção de regulação de ar manual.
- Quanto maior for a potência, maior é a força de aspiração. Se notar que a escova desliza com dificuldade, reduza a potência de aspiração.

**Atenção:** Para evitar que o fusível salte quando ligar o aspirador, regule a potência para mínimo e, depois de ligar, selecione uma potência superior.

**GB**

- Use the power adjuster to increase or decrease suction power.
- The suction power can also be reduced by opening the manual air regulation mechanism.
- The higher the power setting, the greater the suction force generated. If you notice that the brush is difficult to move, reduce the suction power.

**Warning:** In order to prevent the fuse from blowing when the vacuum cleaner is switched on, turn the power control knob to the minimum setting and then gradually increase the suction power once the appliance is running.

**F**

- Réglez la puissance d'aspiration à l'aide du système de réglage de la puissance.
- La force d'aspiration peut être réduite en glissant le curseur manuel de réglage de l'air.
- Plus la puissance est importante, plus la force d'aspiration est importante. Si vous remarquez que la brosse glisse difficilement, réduisez la puissance d'aspiration.

**Attention:** Pour éviter que le fusible ne saute quand vous mettez l'aspirateur en marche, réglez la puissance sur la position minimum puis, une fois l'appareil mis en marche, sélectionnez une puissance supérieure.

**D**

- Die Saugleistung mit dem Leistungsregler einstellen.
- Die Saugkraft kann ebenso durch Verschieben des manuellen Luftreglers eingestellt werden.
- Mit zunehmender Leistung steigt die Saugkraft. Spüren Sie Widerstand beim Verschieben der Bürste, so sollten Sie die Saugleistung senken.

**Achtung:** Um zu vermeiden, dass die Sicherung beim Einschalten des Staubsaugers herausspringt, sollte die Leistung auf den niedrigsten Wert eingestellt, das Gerät eingeschaltet und die Leistung dann schrittweise gesteigert werden.

**I**

- Regolare la potenza di aspirazione con il regolatore di potenza.
- La forza di aspirazione si può ridurre anche facendo scorrere il regolatore manuale dell'aria.
- Quanto maggiore è la potenza, maggiore è la forza di aspirazione. Se si nota che la spazzola si sposta con difficoltà, ridurre la potenza di aspirazione.

**Attenzione:** Per evitare che il fusibile salti quando si mette in moto l'aspirapolvere, regolare la potenza al minimo e, una volta in moto, selezionare una potenza superiore.

**E** CAMBIO DE BOLSA  
Y DE FILTROS

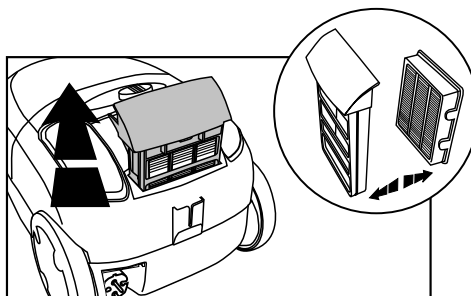
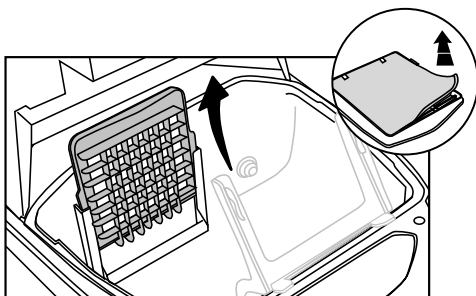
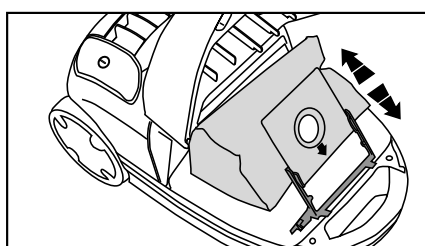
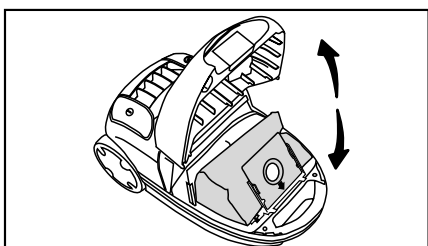
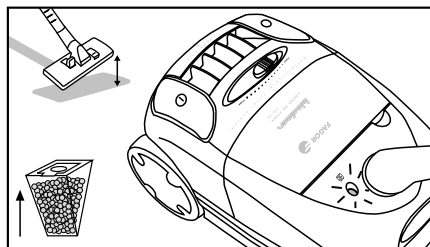
**P** SUBSTITUIÇÃO  
DA BOLSA E DE FILTROS

**GB** CHANGING  
THE BAG AND FILTERS

**F** CHANGEMENT  
DU SAC ET DES FILTRES

**D** WECHSELN DER  
STAUBBEUTEL UND FILTER

**I** SOSTITUZIONE DEL  
SACCHETTO E DEI FILTRI



**E**

- Cambie la bolsa de papel cuando el indicador de bolsa llena esté completamente rojo, estando el cepillo levantado del suelo. Aunque la bolsa no esté llena, si el indicador está rojo, debe cambiar la bolsa porque sus poros pueden estar cerrados por partículas de polvo fino. Cambie los filtros cada 5 cambios de bolsa.
- Si cuando cambia de bolsa, el indicador de bolsa llena sigue estando en rojo, cambie los filtros.

**P**

- Substitua a bolsa de papel quando o indicador de bolsa cheia estiver completamente vermelho, com a escova levantada do chão. Embora a bolsa não esteja cheia, se o indicador estiver vermelho, deve substituir a bolsa porque os seus poros podem estar fechados por partículas de pó fino. Substitua os filtros por cada 5 substituições de bolsa.
- Se no momento a seguir a substituir a bolsa, o indicador de bolsa cheia continuar a vermelho, substitua os filtros.

**GB**

- Change the paper bag when the bag full indicator turns completely red when the brush is away from the floor. Even if the bag is not in fact full, you should change it when the indicator turns red, because its pores may have become blocked by fine dust particles. Change the filters every fifth bag change.
- If, when you change the bag, the indicator remains red, change the filter.

**F**

- Changez le sac en papier lorsque l'indicateur de sac plein est entièrement rouge, et veillez auparavant à bien lever la brosse du sol. Si l'indicateur est rouge mais le sac n'est pas plein, vous devez quand même changer le sac car ses pores peuvent être fermés par des particules de poussière fine. Changez les filtres tous les 5 changements de sac.
- Après avoir changé de sac, si l'indicateur de sac plein continue d'être rouge, changez les filtres.

**D**

- Die Staubbeutel aus Papier wechseln, sobald die Füllstandsanzeige bei vom Boden abgehobener Bürste vollkommen rot ist. Auch wenn der Staubbeutel trotz roter Füllstandsanzeige noch nicht ganz voll sein sollte, muss der Staubbeutel ausgewechselt werden, da seine Poren möglicherweise durch feine Staubteilchen verstopft sind. Die Filter sollten nach jeweils 5 erfolgten Wechseln der Staubbeutel ausgetauscht werden.
- Sollte die Füllstandsanzeige trotz erfolgtem Wechsel des Staubbeutels weiterhin rot sein, tauschen Sie bitte die Filter aus.

**I**

- Sostituire il sacchetto di carta quando il relativo indicatore è completamente in rosso, con la spazzola sollevata da terra. Anche se il sacchetto non è pieno, se l'indicatore è in rosso, occorre sostituire il sacchetto perché i pori possono essere stati ostruiti da particelle di polvere fine. Sostituire i filtri ogni 5 sostituzioni del sacchetto.
- Se dopo la sostituzione del sacchetto, il relativo indicatore è ancora in rosso, sostituire i filtri.

## **E** LIMPIEZA

Antes de proceder a efectuar cualquier operación de mantenimiento o limpieza, pare el aparato y desenchúfelo.

Puede pasar la carcasa con un paño ligeramente humedecido, secándolo a continuación.

No utilice disolvente ni productos abrasivos para su limpieza.

No limpie el aparato con agua.

El cepillo para suelos debe limpiarse regularmente aspirándolo con la boquilla para ranuras.

## **P** LIMPEZA

Antes de realizar qualquer tipo de operação de manutenção ou limpeza, desligue o aparelho e retire a ficha da tomada.

Pode passar a carcassa com um pano ligeiramente húmido, secando-o em seguida.

Não utilize dissolvente nem produtos abrasivos para a limpeza.

Não limpe o aparelho com água.

A escova para chão deve ser limpa regularmente aspirando-a com a boquilha para ranhuras.

## **GB** CLEANING

Before carrying out any cleaning or maintenance operations, switch the appliance off and unplug the cable from the mains socket.

Wipe the outer shell with a damp cloth and then dry.

Do not clean the appliance with solvents or abrasive products.

Do not clean the appliance with water.

The floor brush should be cleaned regularly using the groove nozzle.



**F** **NETTOYAGE**

Avant de procéder à une opération de maintenance ou de nettoyage, arrêtez l'appareil et débranchez-le.

Vous pouvez passer un chiffon légèrement humide sur la paroi extérieure de l'appareil, en la séchant immédiatement après.

N'utilisez pas de solvant ni de produits abrasifs pour le nettoyage.

Ne nettoyez pas l'appareil à l'eau.

La brosse pour les sols doit être nettoyée régulièrement en l'aspirant à l'aide de la buse prévue pour les rainures.

**D** **REINIGUNG**

Das Gerät ausschalten und von der Stromversorgung trennen, bevor mit der Durchführung von Wartungs- oder Reinigungsarbeiten begonnen wird.

Das Gehäuse mit einem leicht angefeuchteten Tuch reinigen und anschließend trocknen.

Zur Reinigung dürfen werden Lösungsmittel noch scheuernde Mittel verwendet werden.

Das Gerät auf keinen Fall mit Wasser reinigen.

Die Fußbodenbürste sollte regelmäßig gereinigt werden, indem sie mit der schmalen Düse abgesaugt wird.

**I** **PULIZIA**

Prima di effettuare qualunque operazione di manutenzione o di pulizia, arrestare l'apparecchio e disinserire la spina dalla presa di corrente.

L'involucro esterno dell'apparecchio si può pulire con un panno leggermente inumidito e asciugare poi con uno asciutto.

Per la pulizia, non usare solventi né prodotti abrasivi.

Non pulire l'apparecchio con l'acqua.

La spazzola per il pavimento si deve pulire regolarmente aspirandola con l'accessorio per fessure.

**E** ACCESORIOS

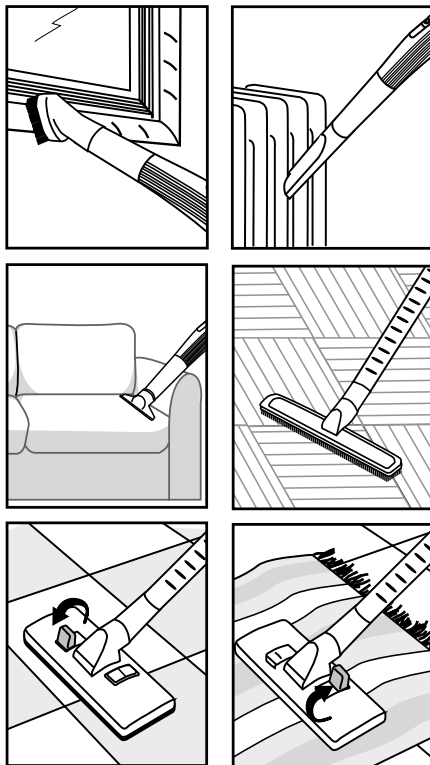
**P** ACESSÓRIOS

**GB** ACCESSORIES

**F** ACCESSOIRES

**D** ZUBEHÖR

**I** ACCESSORI



**E** ALMACENAMIENTO

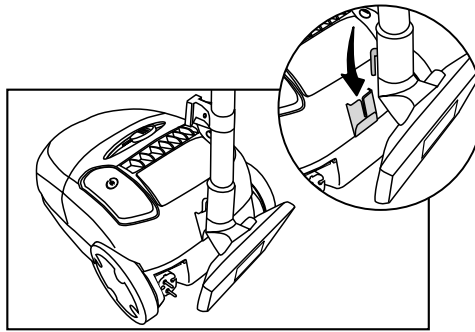
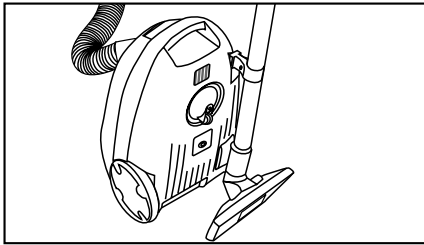
**P** ARMAZENAMENTO

**GB** STORING

**F** RANGEMENT

**D** AUFBEWAHRUNG

**I** STOCCAGGIO



**E** TRANSPORTE

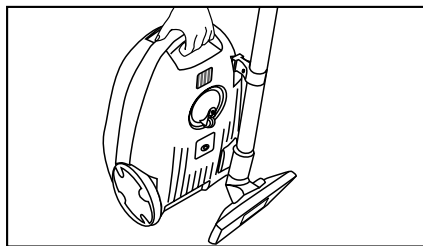
**P** TRANSPORTE

**GB** TRANSPORT

**F** TRANSPORT

**D** TRANSPORT

**I** TRASPORTO



Αγαπητοί καταναλωτές,

Πριν χρησιμοποιήσετε τη συσκευή για πρώτη φορά, διαβάστε προσεκτικά τις παρακάτω οδηγίες και φυλάξτε τις για μελλοντικές αναφορές. Να σέβεστε τους κανόνες ασφαλείας και, αν παραχωρήσετε τη συσκευή σε κάποιο άλλο άτομο, βεβαιωθείτε ότι έχετε παραδώσει επίσης το παρόν έντυπο.



### ΚΑΝΟΝΕΣ ΑΣΦΑΛΕΙΑΣ



**Η συσκευή αυτή πληρεί τις ακόλουθες Οδηγίες της Ευρωπαϊκής Ένωσης:**

73/23/CEE (τροποποιημένη από την 93/68/CEE) Οδηγία Χαμηλής Τάσης  
89/336/CEE (τροποποιημένη από την 91/263/CEE, την 92/31/CEE και την 93/68/CEE).



#### • 230V ~ 50 Hz 12A

- Η συσκευή αυτή προορίζεται για οικιακή χρήση και, συγκεκριμένα, για να απορροφά ξηρά υλικά. Δεν πρέπει να την χρησιμοποιείτε σε άτομα ή ζώα.
- Μην τραβάτε από το καλώδιο για να βγάλετε το βύσμα από την πρίζα ή για να μετακινήσετε τη συσκευή. Μην πατάτε το καλώδιο με τη συσκευή, μην το συμπίεζετε σε αιχμηρές γωνίες και μην το αφήνετε να πιάνεται από τις πόρτες.
- Να διατηρείτε τη συσκευή μακριά από τα παιδιά.
- **Μη χρησιμοποιείτε τη συσκευή αν:**
  - Το καλώδιο έχει υποστεί ζημιά
  - Η συσκευή φαίνεται να έχει βλάβη
- **Με τη συσκευή αυτή δεν πρέπει να απορροφείτε:**
  - Υγρά
  - Υγρές μοκέτες ή χαλιά
  - Σκληρά ή αιχμηρά αντικείμενα
  - Σπίρτα, στάχτες ή γόπες από τσιγάρα
  - Πολύ λεπτές σκόνες όπως τσιμέντο, σκόνες εκτυπωτών ή φωτοτυπικών, σκόνες γύψου, κλπ.
- Μην εκθέτετε τη συσκευή σε αντίξοες καιρικές συνθήκες, σε υγρασία ή σε πηγές θερμότητας.
- Να καθαρίζετε τη συσκευή με ένα στεγνό ή ελαφρά βρεγμένο πανί. Μην την καθαρίζετε με νερό.
- Πριν από τη χρήση της βεβαιωθείτε ότι όλα τα φίλτρα είναι τοποθετημένα σωστά. Μην κάνετε απορρόφηση χωρίς τα φίλτρα.  
**Προσοχή:** Αν η σακούλα δεν είναι τοποθετημένη στη θέση της, δεν θα κλείνει το καπάκι. Μην το πιέσετε με βία.
- Να αποσυνδέετε τη συσκευή από το ρεύμα όταν δεν την χρησιμοποιείτε.
- Σε περίπτωση βλάβης, σβήστε τη συσκευή χωρίς να προσπαθήσετε να τη διορθώσετε και προσκομείτε την σε ένα εξουσιοδοτημένο τεχνικό σέρβις, ζητώντας να χρησιμοποιηθούν πρωτότυπα αξεσουάρ και ανταλλακτικά.
- Μη χρησιμοποιείτε καμιά ηλεκτρική συσκευή της οποίας το βύσμα ή το καλώδιο παρουσιάζουν ζημιά. Αν έχει βλαφθεί το καλώδιο, προσκομείτε τη συσκευή σε ένα τεχνικό σέρβις για να το αντικαταστήσουν.
- Ο κατασκευαστής δεν θα είναι υπεύθυνος για βλάβες που έχουν προκληθεί από εσφαλμένη ή ανεύθυνη χρήση της συσκευής και/ή από επισκευές που έχουν γίνει από μη εξουσιοδοτημένο προσωπικό.

Kedves Fogyasztónk,

A készülék használatbavétele előtt olvassa át figyelmesen a használati útmutatót. Kérjük, tartsa be a biztonsági előírásokat és ha más személy részére átadja a készüléket, ne feledje a használati útmutató továbbítását sem.



### BIZTONSÁGI ELŐÍRÁSOK



Ez a készülék az alábbi Európai Szabványoknak felel meg:

73/23/CEE (93/68/CEE szerint módosítva)

89/336/CEE (91/263/CEE, la 92/31/CEE és a 93/68/CEE szerint módosítva)



• **230V ~ 50 Hz 12A**

- A készülék háztartási felhasználásra gyártódott. Csak száraz felületen alkalmazható.
- Ne húzza a készüléket a hálózati kábelnél fogva.
- Ne lépjen a hálózati kábelre, ne törje meg és ne zárja rá az ajtót.
- A gyermekek elől elzárva tárolja a készüléket.
- **Tilos a készüléket használatba venni, ha:**
  - sérült a hálózati kábel
  - sérült a készülék
- **A készülékkel nem szabad felszívni:**
  - folyadékot
  - nedves szőnyeget
  - kemény vagy hegyes tárgyakat
  - gyufát, hamut vagy cigarettacsikket
  - cementport, fénymásológép porfestéket, stb.
- Ne tegye ki a készüléket a hőingadozásnak, helyezze távol a nedves helyektől.
- A készülék külső felületét enyhén nedves ronggyal takarítsa.
- A használatbavétel előtt győződjön meg arról, hogy az összes szűrő a helyén van. Szűrő nélkül nem szabad üzemeltetni a porszívót.
- **Figyelem:** Ha a porzsák nincs pontosan a helyén, a fedél nem zárható le. Ne erőltesse a fedelet.
- Húzza ki a készüléket ha nem használja.
- Meghibásodás esetén, kapcsolja le a készüléket és ne kísérelje meg a hiba elhárítását. A készülék garanciajegyén feltüntetett szervizközpontba kell szállítani a készüléket a készülék vásárlását igazoló számla kíséretében.
- Soha ne használjon készüléket sérült hálózati kábelrel.
- A gyártó nem vállal felelősséget a készülék helytelen használata esetén bekövetkezett sérülésekért.

Vážený zákazníku,

Dříve než poprvé použijete Váš spotřebič, přečtěte si důkladně tyto pokyny a uschovejte si je pro informaci kdykoliv v budoucnosti. Dodržujte prosím všechny bezpečnostní pokyny a v případě, že spotřebič dáte nebo půjčíte někomu dalšímu, přesvědčte se, že jste mu také dali návod k použití.



## BEZPEČNOSTNÍ POKYNY



Tento spotřebič je v souladu s následujícími evropskými směrnicemi:

73/23/EEC (upravená 93/68/EEC) směrnice o nízkém napětí

89/336/EEC (upravená 91/263/EEC, 92/31/EEC a 93/68/EEC).

Deklarovaná hladina akustického výkonu vyzařovaného spotřebičem a šířeného vzduchem je 74 dB (A).



### • 230V ~ 50 Hz 12A

- Tento spotřebič je zkonstruován k použití v domácnosti a pouze na vysávání suchých materiálů. Nehodí se k vysávání lidí nebo zvířat.
- Netahejte za síťový přívod pokud chcete vytáhnout zástrčku přívodu ze zásuvky nebo vysavač přemístit. Nepokládejte spotřebič na síťový přívod, nepřitlačujte přívod k ostrým hranám a nedovolte, aby se přivřel v zavřených dveřích.
- Spotřebič skladujte tak, aby k němu neměly přístup děti.
- **Nepoužívejte spotřebič když:**
  - Je poškozený síťový přívod.
  - Je poškozený spotřebič.
- **Spotřebič nepoužívejte k vysávání:**
  - Tekutin.
  - Mokrých koberců nebo předložek.
  - Tvrdých a ostrých předmětů.
  - Zápalek, popela nebo cigaretových špačků.
  - Velmi jemných prašných částic jako je cement, náplň tiskáren nebo fotokopírky nebo sádrový prášek a pod..
- Nevystavujte spotřebič působení vnějších přírodních podmínek, zdrojům vlhkosti a tepla.
- Na čištění spotřebiče používejte suchou nebo vlhkou prachovku. Nečistěte spotřebič vodou.
- Před použitím zkontrolujte zda jsou všechny filtry nasazeny ve správné poloze. Nepoužívejte vysavač bez filtrů.
- **Upozornění:** Když není správně nasazený sáček na svém místě, nedá se kryt uzavřít. Při uzavírání krytu nepoužívejte nepřiměřenou sílu.
- Pokud spotřebič nepoužíváte odpojte jej od elektrické sítě.
- V případě závady spotřebič vypněte a nesnažte se jej opravovat sami. Odneste jej do autorizovaného servisu a vždy požadujte, aby k opravě bylo použito originálního příslušenství a originálních náhradních dílů.
- Nikdy nepoužívejte elektrický spotřebič pokud jsou zástrčka nebo síťový přívod poškozený. Když se poškodí síťový přívod, nechte jej opravit v autorizovaném servisu.
- Výrobce nezodpovídá za škodu způsobenou nesprávným, nevhodným nebo nezodpovědným používáním a / nebo opravami provedeny nekvalifikovanými osobami.

Vážený zákazník,

predtým, než po prvý krát použijete Váš prístroj, prečítajte si dôkladne tieto pokyny a uschovajte si ich pre informáciu kedykoľvek v budúcnosti. Dodržiavajte prosím všetky bezpečnostné pokyny a v prípade, že prístroj dáte alebo požičiate niekomu ďalšiemu, uistite sa, že ste mu taktiež dali kópiu tohoto návodu na použitie.



### BEZPEČNOSTNÉ POKYNY



Tento prístroj je v súlade s nasledujúcimi európskymi smernicami:

73/23/EEC (upravená 93/68/EEC) smernica o nízkom napätí

89/336/EEC (upravená 91/263/EEC, 92/31/EEC a 93/68/EEC)

Deklarovaná hodnota emisie hluku tohto spotrebiča je 74 dB(A), čo predstavuje hladinu A akustického výkonu vzhľadom na referenčný akustický výkon 1 pW.



#### • 230V ~ 50 Hz 12A

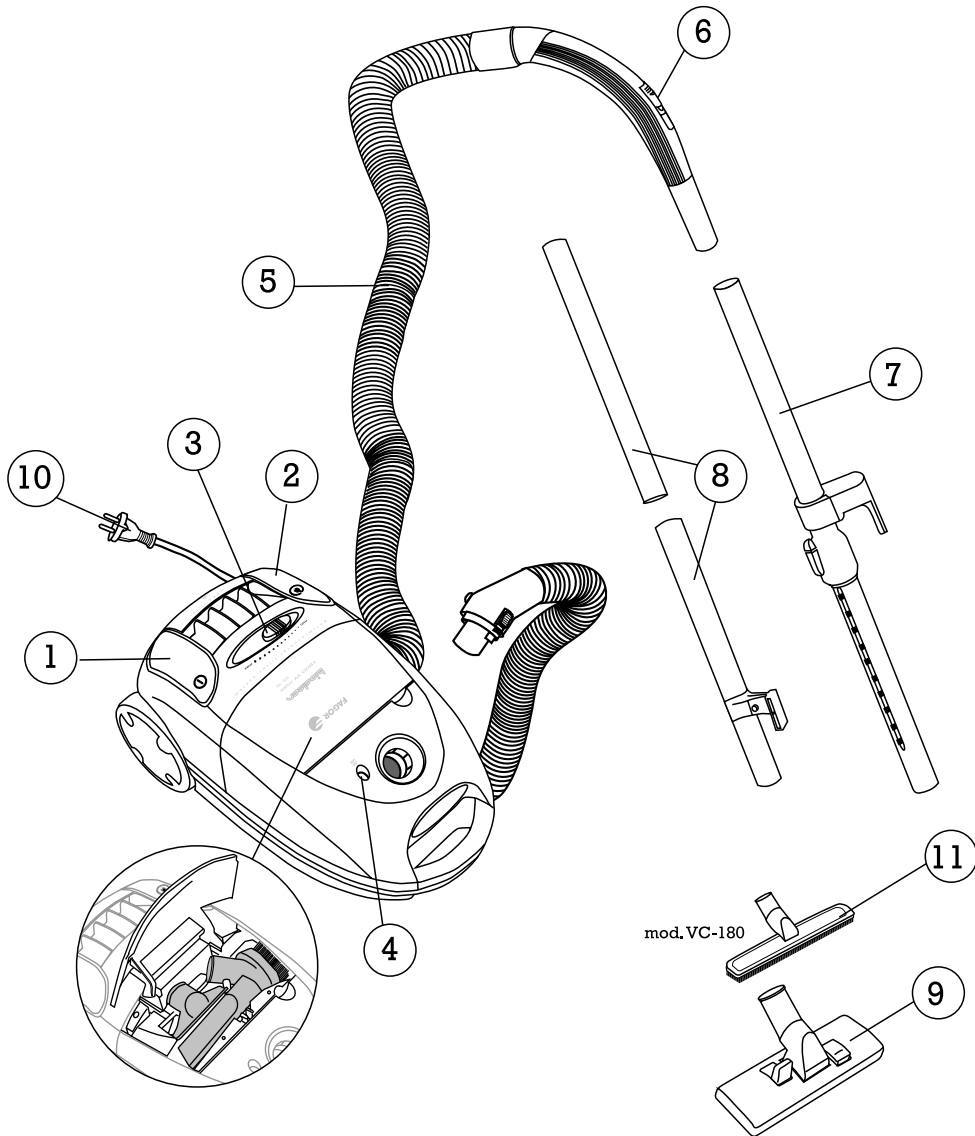
- Tento prístroj je skonštruovaný na používanie v domácnosti a iba na vysávanie suchých materiálov. Nehodí sa na vysávanie ľudí alebo zvierat.
  - Netahajte za prívodný elektrický kábel ak chcete vytiahnuť zástrčku kábla zo zásuvky alebo vysávač premiestniť. Neodkladajte prístroj na prívodný kábel, nepritláčajte kábel k ostrým hranám a nedovoľte, aby sa zasekol v zatvorených dverách.
  - Prístroj skladujte tak, aby k nemu nemali prístup deti.
  - **Nepoužívajte prístroj ak:**
    - Prívodný elektrický kábel je poškodený.
    - Prístroj sa zdá byť poškodený.
  - **Prístroj nesmie byť používaný na vysávanie:**
    - Tekutín.
    - Mokrých kobercov alebo predložiek.
    - Tvrdých a ostrých predmetov.
    - Zápaličiek, popola alebo cigaretových ohorkov.
    - Veľmi jemných prašných častíc ako je cement, náplň tlačiarne alebo fotokopírky alebo sadrový prášok a pod..
  - Nevystavujte prístroj pôsobeniu vonkajších prírodných podmienok, zdrojom vlhkosti a tepla.
  - Na čistenie prístroja používajte suchú alebo vlhkú prachovku. Nečistite prístroj vodou.
  - Pred použitím skontrolujte či sú všetky filtre nasadené v správnej polohe. Nepoužívajte vysávač bez filtrov.
- Upozornenie:** Ak vrecko nie je správne nasadené na svojom mieste, kryt sa nedá uzavrieť. Pri uzatváraní krytu nepoužívajte neprimeranú silu.
- Ak prístroj nepoužívate odpojte ho od elektrickej siete.
  - V prípade akéhokoľvek zlyhania, prístroj vypnite a nesnažte sa vykonať opravu sám. Odnesť ho do autorizovaného servisného strediska a vždy požadujte, aby na opravu bolo použité originálne príslušenstvo a náhradné diely.
  - Nikdy nepoužívajte elektrický prístroj ak je zástrčka alebo prívodný kábel poškodený. Ak sa prívodný kábel poškodil, nechajte ho vymeniť v autorizovanom servisnom stredisku.
  - Výrobca nie je zodpovedný za škodu spôsobenú nesprávnym, nevhodným alebo nezodpovedným používaním a / alebo opravami vykonanými nekvalifikovanými osobami.

**GR** - ΓΕΝΙΚΗ ΠΕΡΙΓΡΑΦΗ

**CZ** - VŠEOBECN POPIS

**H** - MSZAKI LERS

**SK** - VŠEOBECN OPIS





**GR**

1. Πεντάλ λειτουργιάς-παύσης
2. Πεντάλ περιτύλιξης καλωδίου
3. Ρυθμιστής ισχύος
4. Δείκτης γεωμάτης σακούλας
5. Εύκαμπτος σωλήνας
6. Ρυθμιστής αέρα χειροκίνητος
7. Τηλεσκοπικός σωλήνας
8. Ρυθμιζόμενοι σωλήνες (VCE-150)
9. Βούρτσα
10. Καλώδιο τροφοδοσίας
11. Ειδική βούρτσα για παρκέ

**H**

1. Start-stop pedál
2. Kábelcsévíelő pedál
3. Teljesítményszabályzó
4. Porzsák telítettséj jelző
5. Műanyag szívócső
6. Kézi fokozatkapcsoló
7. Teleszkópos cső
8. Összeilleszthető csövek (VCE-150)
9. Kefe
10. Hálózati kábel
11. Speciális kefe parkettához

**CZ**

1. Tlačítko zap/vyp
2. Pedál na navíjení síťového přívodu.
3. Regulátor výkonu
4. Ukazatel výměny sáčku
5. Pružná hadice
6. Ruční regulace sání
7. Teleskopická trubice
8. Nastavitelná trubice (VCE-150)
9. Podlahová hubice
10. Síťový přívod
11. Hubice na dřevěnou podlahu s kartáčem

**SK**

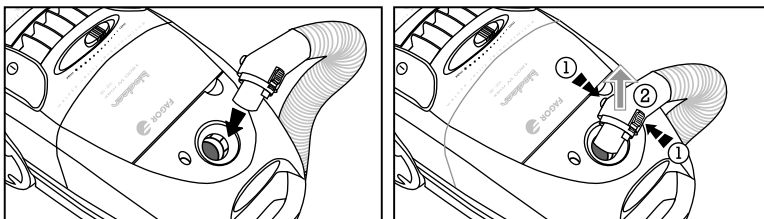
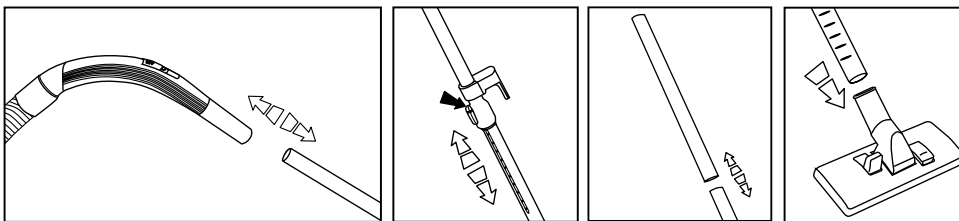
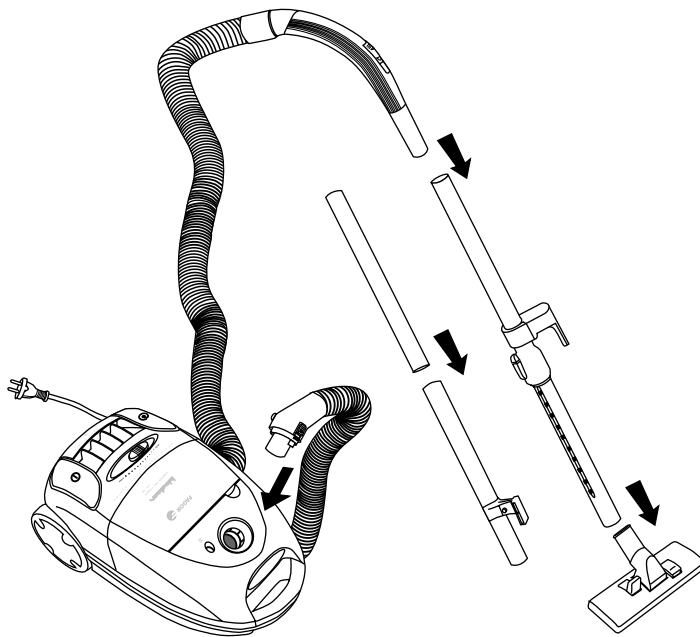
1. Tlačidlo zapnutie - vypnutie
2. Pedál na navíjanie kábla
3. Regulátor výkonu
4. Ukazovateľ výmeny vrecka
5. Pružná hadica
6. Ručná regulácia prisávania
7. Teleskopická trubica
8. Nastavitelná trubica (VCE-150)
9. Podlahová hubica
10. Prívodný elektrický kábel
11. Hubica na drevenú podlahu s kartáčom.

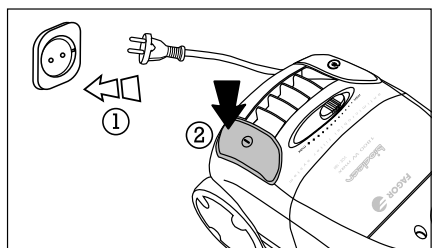
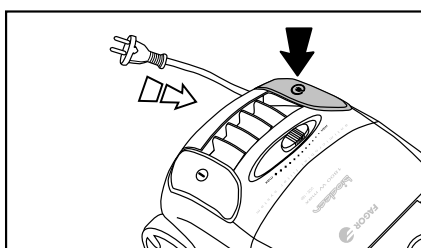
**GR** MONTAPIEMA

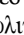
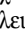
**CZ** MONTZ

**H** SSZESZERELS


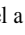
**SK** MONTZ





**GR** ΛΕΙΤΟΥΡΓΙΑ**H** HASZNÁLAT**CZ** POKYNY K POUŽITÍ**SK** POKYNY NA POUŽÍVANIE**GR**

- Τραβήξτε το καλώδιο και συνδέστε το σε μια πρίζα ρεύματος. Όταν θέλετε να το μαζέψετε, πιέστε το πεντάλ  και οδηγήστε το καλώδιο με το χέρι σας έτσι ώστε να τυλιχτεί ίσια.
- Για να θέσετε σε λειτουργία τη συσκευή, πιέστε το πεντάλ . Για να τη σταματήσετε ξαναπιέστε το ίδιο πεντάλ.



**H**

- Húzza ki a hálózati kábelt és csatlakoztassa a fali aljzatra. Ha befejezte a munkát, a  pedál lenyomásával csévéelheti fel a vezetékét
- A készülék működését a  pedál lenyomásával kezdheti meg. A leállításhoz nyomja meg ismételten a pedált.

**SK**

- Vytáhněte síťový přívod z vysavače a zapojte jej do zásuvky. Pokud chcete síťový přívod znovu navinout, vytáhněte jej ze zásuvky a stlačte  pedál a rukou zaveďte síťový přívod do otvoru, tím zabráníte případnému zamotaní přívodu.
- Když chcete spotřebič zapnout, stiskněte tlačítko . K vypnutí spotřebiče jednoduše stiskněte totéž tlačítko ještě jednou.

**CZ**

- Vytiahnite prívodný elektrický kábel a zapojte ho do zásuvky. Ak budete chcieť prívodný kábel znovu navinúť, stlačte pedál  a rukou navádzajte kábel do otvoru, čím zabránite prípadnému skríženiu.
- Ak chcete prístroj zapnúť, stlačte tlačidlo . Aby ste prístroj vypli, jednoducho stlačte to isté tlačidlo ešte raz.



**GR**

- Ρυθμίστε την ισχύ απορρόφησης με τον ρυθμιστή ισχύος.
- Η δύναμη απορρόφησης μπορεί επίσης να ελαττωθεί αν μετακινήσετε τον ολισθηρό διακόπτη χειροκίνητης ρύθμισης του αέρα.
- Όσο μεγαλύτερη είναι η ισχύς, τόσο μεγαλύτερη είναι η δύναμη απορρόφησης. Αν αισθανέσθε ότι η βούρτσα μετακινείται με δυσκολία, ελαττώστε την ισχύ απορρόφησης.

**Προσοχή:** Για να αποφύγετε το γεγονός να πέσει η ασφάλεια όταν θέσετε σε λειτουργία τη σκούπα, ρυθμίστε την ισχύ στο ελάχιστο και, αφού την θέσετε σε λειτουργία, επιλέξτε μια μεγαλύτερη ισχύ.

**H**

- Állítsa be a szívóteljesítményt a teljesítményszabályzóval.
- A szívóteljesítményt a kézi fokozatkapcsolóval is szabályozhatja.
- Minél magasabb a teljesítmény fokozata, annál nagyobb a szívóteljesítmény. Ha úgy érzékeli, hogy a szívófej nehezen csúszik, csökkentse a teljesítményszabályzó fokozatát.

**Figyelem:** A készülék elindításánál először egy alacsonyabb fokozattal kezdje meg a használatot, majd néhány perc múlva kapcsoljon magasabb fokozatra.

**CZ**

- Použijte regulátor výkonu, abyste zvýšili nebo snížili sací výkon.
- Sací výkon je možné také snížit otevřením mechanismu na ruční regulaci sání.
- Nastavením vyššího výkonu se vytváří větší sací síla. Pokud zjistíte, že z důvodu přisátí se podlahová hubice těžko pohybuje po podlaze, snižte sací výkon.

**Upozornění:** Abyste zabránili vyhození pojistky při zapnutí vysavače, otočte před jeho zapnutím knoflíkem regulace výkonu do polohy minimum a potom zvyšujte sací výkon postupně už za chodu vysavače.

**SK**

- Použite regulátor výkonu, aby ste zvýšili alebo znížili sací výkon.
- Sací výkon je možno taktiež znížiť otvorením mechanismu na ručnú reguláciu prisávania.
- Nastavením vyššieho výkonu je vytváraná väčšia sacia sila. Ak si všimnete, že z dôvodu prisátia sa podlahová hubica ťažko pohybuje po podlahe, znížte sací výkon.

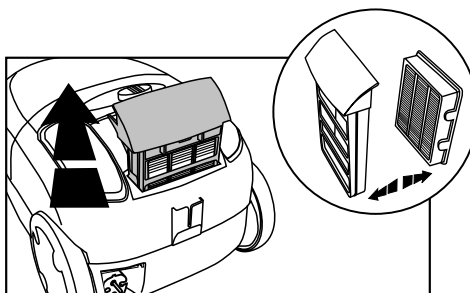
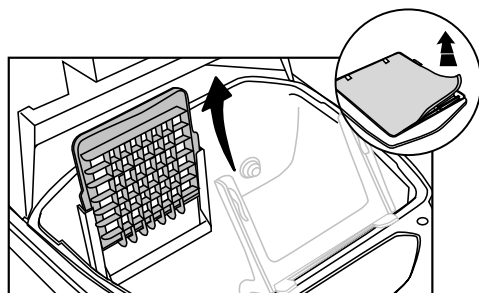
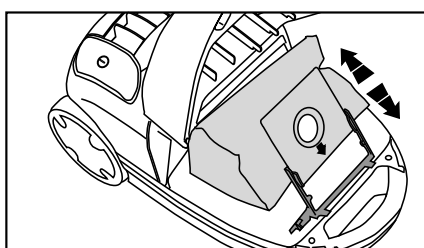
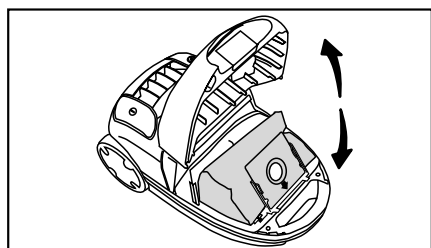
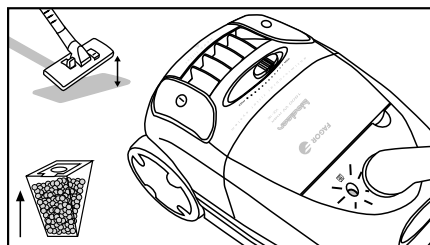
**Upozornenie:** Aby ste zabránili vypáleniu poistky v momente, keď vysávač zapínate, otočte gombík na kontrolu výkonu do polohy minimum ešte pred zapnutím a potom zvyšujte sací výkon postupne už počas chodu vysávača.

**GR** ΑΛΛΑΓΗ ΣΑΚΟΥΛΑΣ  
ΚΑΙ ΦΙΛΤΡΩΝ

**CZ** VÝMĚNA SÁČKŮ A FILTRŮ

**H** A PORZSÁK ÉS SZŰRŐ  
CSERÉJE

**SK** VÝMENA VRECKA A  
FILTROV



**GR**

- Αλλάξτε την χάρτινη σακούλα όταν ο δείκτης γεμάτης σακούλας είναι εντελώς κόκκινος και έχοντας τη βούρτσα σηκωμένη από το πάτωμα. Ακόμη κι αν η σακούλα δεν είναι γεμάτη, εφόσον ο δείκτης είναι κόκκινος θα πρέπει να την αλλάξετε γιατί μπορεί να είναι κλειστοί οι πόροι της από σωματίδια λεπτής σκόνης.  
Να αλλάξετε τα φίλτρα σε κάθε 5 αλλαγές σακούλας.
- Αν, όταν αλλάξετε τη σακούλα, ο δείκτης γεμάτης σακούλας εξακολουθεί να είναι στο κόκκινο, αλλάξτε τα φίλτρα.

**H**

- Akkor cserélje ki a porzsákot, ha a telítettség kijelzője pirosan jelez akkor is, ha a szívféj nincs a földön. Annak ellenére ki kell cserélni a porzsákot, ha a kijelző jelzi, de fizikálisan még nem egészen telített.
- Ha a porzsák cseréjének ellenére még mindig pirosan jelez a telítettségre a kijelzője, cserélje le a szűrőket is.

**CZ**

- Vyměňte papírový sáček tehdy, když se ukazatel výměny sáčku zbarví zcela červeně a přitom podlahová hubice není na podlaze. Papírový sáček byste měli vyměnit i když není plný, ale indikátor se zbarví červeně, neboť póry sáčku mohou být ucpané částicemi jemného prachu.  
Filtry vyměňte po každé páté výměně sáčku.
- Jestliže zůstane ukazatel výměny sáčku červený, i po výměně sáčku, vyměňte filtry.

**SK**

- Vymeňte papierové vrečko ak sa ukazovateľ výmeny vrečka úplne sfarbí dočervena a pritom podlahová hubica nie je na podlahe. Papierové vrečko by ste mali vymeniť aj pokiaľ nie je celkom plné, ale indikátor sa zafarbí dočervena, keďže póry vrečka môžu byť upchaté čiastočkami jemného prachu.  
Filtre vymeňte po každej piatej výmene vrečka.
- Ak zostane ukazovateľ výmeny vrečka červený, i po výmene vrečka, vymeňte filtre.

**GR** ΚΑΘΑΡΙΣΜΟΣ

Πριν προχωρήσετε σε οποιαδήποτε διαδικασία συντήρησης ή καθαρισμού, σταματήστε τη συσκευή και αποσυνδέστε την από το ρεύμα.

Μπορείτε να περάσετε τα εξωτερικά μέρη της συσκευής με ένα πανί βρεγμένο ελαφρά και να τα στεγνώσετε στη συνέχεια.

Μη χρησιμοποιείτε διαλυτικά ούτε αποξεστικά υλικά για τον καθαρισμό.

Μην καθαρίζετε τη συσκευή με νερό.

Πρέπει να καθαρίζετε τακτικά τη βούρτσα για πατιματα περνώντας την με τον απορροφητήρα και χρησιμοποιώντας το στόμιο για εγκοπές.

**H** TISZTÍTÁS

Mielőtt hozzáfekszene a készülék tisztításához, állítsa le a készüléket és húzza ki a vezetékét.

Enyhén nedves ronggyal törölje át a külső felületet.

Ne alkalmazzon vegyszereket a tisztításnál.

**CZ** ČIŠTĚNÍ

Dříve než začnete vykonávat jakékoli čistící nebo údržbářské činnosti, vypněte spotřebič a vytáhněte zástrčku síťového přívodu ze zásuvky.

Otřete vnější stěny vlhkou utěrkou a nechte oschnout.

Nečistěte spotřebič rozpouštědly nebo drsnými čistícími prostředky.

Nečistěte spotřebič vodou.

Podlahová hubice by se měla čistit pravidelně.

**SK** ČISTENIE

Predtým než začnete vykonávať akékoľvek čistiacie alebo údržbárske činnosti, prístroj vypnite a vytiahnite zástrčku prírodného elektrického kábla zo zásuvky.

Utrite vonkajšie steny vlhkou handrou a nechajte oschnúť.

Nečistite prístroj rozpúšťadlami alebo drsnými čistiacimi prostriedkami.

Nečistite prístroj vodou.

Podlahovú hubicu by ste mali čistiť pravidelne použitím drážkovej trysky.

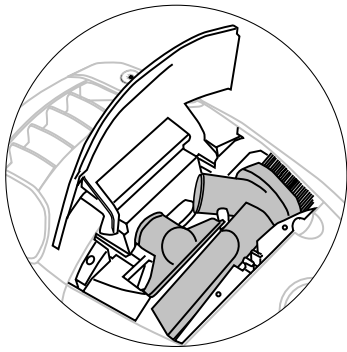
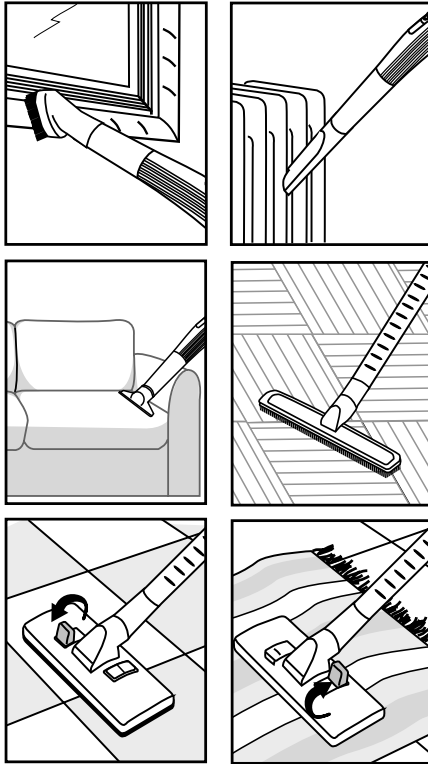


**GR** ΑΞΕΣΟΥΑΡ

**CZ** PŘÍSLUŠENSTVÍ

**H** TARTOZÉKOK

**SK** PRÍSLUŠENSTVO

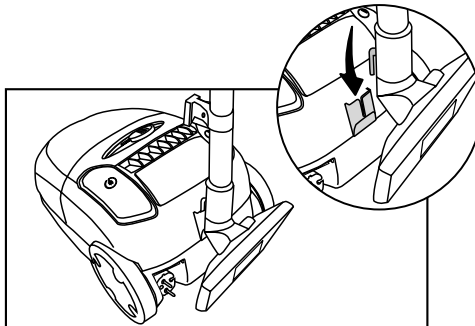
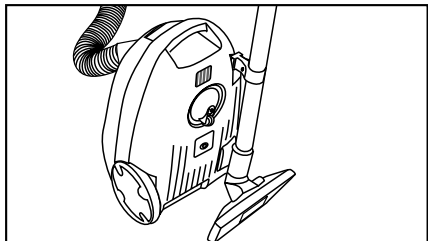


**GR** ΑΠΟΘΗΚΕΥΣΗ

**H** TÁROLÁS

**CZ** SKLADOVÁNÍ

**SK** SKLADOVANIE



**GR** ΜΕΤΑΦΟΡΑ

**H** SZÁLLÍTÁS

**CZ** PŘENÁŠENÍ

**SK** PRENÁŠANIE

