

**Lave-linge**

**Lavatrice**

**WMD 77127**

**WMD 77107**

**WMD 77127 S**

**BEKO**

# 1 Avertissements

## Sécurité générale

- Ne jamais installer votre appareil sur un sol en moquette. Dans le cas contraire, le manque d'écoulement d'air par-dessous votre machine pourrait entraîner la surchauffe des pièces électriques. Ceci pourrait entraîner des problèmes avec votre lave-linge.
- Si le câble d'alimentation ou la prise secteur est endommagé, vous devez faire appel au Service agréé pour réparation.
- Insérer solidement le tuyau de vidange dans le logement approprié pour éviter une éventuelle fuite d'eau et pour permettre à la machine d'absorber et de vidanger de l'eau comme souhaité. Il est très important que les tuyaux d'arrivée d'eau et de vidange ne soient pas dépliés, coincés, ou cassés lorsque l'appareil est inséré à l'endroit une fois installés ou nettoyés.
- Votre lave-linge a été conçu pour continuer à fonctionner en cas de coupure d'électricité. Votre machine ne reprendra pas son programme une fois le courant rétabli. Appuyez sur le bouton « Départ/Pause/Annulation » pendant 3 secondes pour annuler le programme (voir Annuler un programme).
- Il pourrait rester un peu d'eau dans votre machine après que vous l'avez reçue. Ce phénomène, qui fait suite au processus d'assurance qualité, est tout à fait normal. Ceci n'affecte pas votre machine.
- Quelques problèmes que vous pouvez rencontrer peuvent être provoqués par les infrastructures. Appuyez sur le bouton « Départ/Pause/Annulation » pendant 3 secondes pour annuler le programme défini dans votre machine, avant de contacter le service agréé.

## Première mise en service

- Lancez votre premier programme de lavage pour coton en dessous de 90°C sans charge et avec du détergent.
- Assurez-vous que les raccordements d'eau froide et d'eau chaude sont effectués correctement lors de l'installation de votre machine.
- Si le fusible du courant ou le disjoncteur est inférieur à 16 ampères, veuillez demander à un électricien qualifié d'installer un fusible de 16 ampères ou un disjoncteur.
- Que vous utilisiez un transformateur ou non, ne négligez pas de demander à un électricien qualifié d'effectuer l'installation de mise à la terre. Notre société ne sera pas tenue responsable pour tous dommages qui pourraient survenir si la machine est utilisée sur un circuit sans mise à la terre.
- Mettez les matériaux d'emballage hors de portée des enfants ou débarrassez-vous-en, en les classant conformément aux directives sur les déchets.

## Utilisation prévue

- Cet appareil est destiné à un usage domestique.
- L'appareil ne peut être utilisé que pour le lavage et

le rinçage des textiles indiqués comme tel.

## Consignes de sécurité

- L'appareil doit être raccordé à une prise de mise à la terre protégée par un fusible de capacité adaptée.
- Les tuyaux d'alimentation et de vidange doivent toujours être solidement fermés et conservés dans un bon état.
- Insérer solidement le tuyau de vidange à un lavabo ou d'une baignoire avant de mettre votre appareil en route. Vous courez le risque de vous brûler en raison des températures de lavage élevées !
- Ne jamais ouvrir la porte ou ouvrir le filtre alors qu'il y a encore de l'eau dans le tambour.
- Débranchez la machine lorsque celle-ci n'est pas en cours d'utilisation.
- Ne jamais nettoyer l'appareil à l'aide d'un tuyau d'arrosage ! Il y a un risque de décharge électrique !
- Ne jamais toucher la prise avec les mains mouillées. Ne pas mettre la machine en marche si le cordon d'alimentation ou la prise est branchée.
- Pour des dysfonctionnements qui ne peuvent être résolus grâce aux informations fournies dans le manuel:
- éteignez la machine, débranchez-la, fermez le robinet d'arrivée d'eau et contactez un agent du service agréé. Vous pouvez consulter votre agent local ou le centre de collecte des déchets solides de votre municipalité pour en savoir plus sur la procédure à suivre afin de vous débarrasser de votre machine.

## S'il y a des enfants chez vous...

- Tenez les à l'écart de la machine lorsque celle-ci fonctionne. Ne leur donnez pas la permission de toucher à la machine.
- Fermez la porte au moment de quitter l'endroit où se trouve la machine.

## 2 Installation

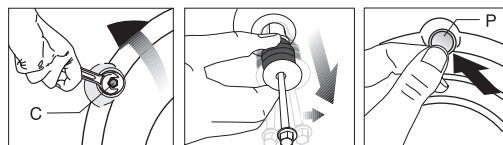
### Retirer les renforts de conditionnement

Inclinez la machine pour retirer le renfort de conditionnement. Retirer le renfort de conditionnement en tirant sur le ruban.

### Ouvrir les sécurités de transport

⚠ Les vis de sécurité réservées au transport doivent être enlevées avant de faire fonctionner le lave-linge ! Dans le cas contraire, la machine sera endommagée !

1. Desserrez toutes les vis à l'aide d'une clé jusqu'à ce que celles-ci tournent librement (« C »)
2. Enlevez les vis de sécurité en les dévissant à la main et en les tournant doucement.
3. Insérez les cache-orifices (fournis dans le sachet avec le manuel) dans les trous à l'arrière du panneau. (« P »)



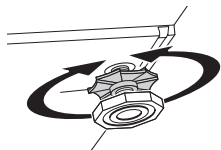
**i** Conservez les vis de sécurité soigneusement afin de les réutiliser au cas où vous aurez besoin de transporter le lave-linge ultérieurement.

**i** Ne jamais déplacer l'appareil sans que les vis de sécurité réservées au transport ne soient correctement fixées!

### Ajuster les pieds

⚠ N'utiliser aucun outil pour dévisser les contre-écrous. Sinon, vous pouvez les endommager.

1. Dévissez manuellement (à la main) les contre-écrous sur les pieds.
2. Ajustez-les jusqu'à ce que la machine soit à niveau et équilibrée.
3. Important : Resserrez tous les contre-écrous.

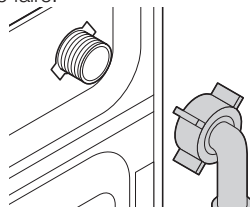


### Raccorder l'arrivée d'eau.

Important:

- La pression d'eau à l'arrivée, requise pour faire fonctionner la machine, doit être de 1-10 bar (0,1 – 1 Mpa).
- Raccordez les tuyaux spéciaux fournis avec la machine aux vannes d'admission d'eau de la machine.
- Pour éviter qu'une fuite d'eau ne se produise aux points de raccordement, des joints en caoutchouc (4 joints pour les modèles à

double admission d'eau et 2 joints pour les autres modèles) sont attachés aux tuyaux. Ces joints doivent être utilisés sur le robinet et aux extrémités de raccordement des tuyaux. L'embout mâle du tuyau muni d'un filtre doit être raccordé au robinet et l'embout coudé doit être attaché à la machine. Serrez correctement les écrous du tuyau à la main ; ne jamais utiliser de clé à molette pour le faire.



- Les modèles à simple admission d'eau ne doivent pas être connectés au robinet d'eau chaude.

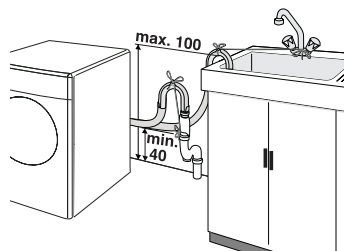
Au moment de retourner l'appareil à sa place après entretien ou nettoyage, des précautions doivent être prises afin de ne pas déplier, coincer, ou bloquer les tuyaux.

### Raccorder le conduit d'évacuation

Le tuyau de vidange peut être attaché au bord d'un évier ou d'une baignoire. Le tuyau de vidange doit être correctement raccordé au conduit d'évacuation de sorte qu'il ne puisse pas sortir de son logement.

Important :

- L'extrémité du tuyau de vidange doit être directement raccordée au tuyau d'évacuation des eaux usées ou au lavabo.
- Le tuyau doit être attaché à une hauteur comprise entre 40 et 100 cm.
- Si le tuyau est élevé après l'avoir posé sur le niveau du sol ou près de celui-ci (moins de 40 cm au-dessus du sol), l'évacuation d'eau devient plus difficile et le linge peut se mouiller.
- Le tuyau doit être inséré dans le conduit d'évacuation à une distance de plus de 15 cm. Si cette distance s'avère trop longue, vous pouvez la faire raccourcir.



- La longueur maximale des tuyaux combinés ne doit pas dépasser 3,2 cm.

## Raccordement électrique

Raccordez une prise de mise à la terre protégée par un fusible de capacité adaptée.

Important:

- Le raccordement doit satisfaire les réglementations en vigueur de votre pays.
- La tension et la protection autorisée du fusible sont précisées dans la section « spécifications techniques ».
- La tension spécifiée doit être égale à celle de votre réseau.
- Le raccord à l'aide de rallonges électriques ou de multiprises ne doit pas être effectué.

⚠ Un câble d'alimentation abîmé doit être remplacé par un électricien qualifié.

⚠ L'appareil ne doit pas être utilisé tant qu'il n'est pas réparé ! Il y a un risque de décharge électrique !

## 3 Préparations initiales pour le lavage

### Apprêter les vêtements pour le lavage

Des articles avec des accastillages comme les bras, les boucles de ceinture et les boutons métalliques endommageront la machine. Retirez les accastillages ou mettez les articles dans un coffret de vêtements, une taie d'oreiller, ou quelque chose de similaire.

- Triez le linge par type de textile, couleur, degré de saleté et température d'eau autorisée. Respectez toujours les conseils figurant sur les étiquettes des vêtements.
- Mettez les petits articles comme les chaussettes pour enfants et les nylons, etc. dans un filet de lavage, une taie d'oreiller ou quelque chose de similaire. Cette précaution empêchera aussi à votre linge de se perdre.
- Ne lavez les produits étiquetés « lavables en machine » ou « lavables à la main » qu'avec un programme adapté.
- Ne pas laver les couleurs et le blanc ensemble. Un coton tout neuf, noir et coloré peut produire beaucoup de mousse. Lavez-les séparément.
- N'utilisez que les changeurs de couleur/teinture et les détartrants adaptés au lave-linge. Respectez toujours les conseils figurant sur l'emballage.
- Lavez les pantalons et les vêtements délicats à l'envers.

### Capacité de charge appropriée

**i** Veuillez suivre les informations contenues dans le « Tableau de sélection de programmes ». Les résultats du lavage se dégraderont lorsque la machine est surchargée.

### Porte de chargement

La porte se ferme pendant le fonctionnement du programme et le Symbole Porte verrouillée s'allume. La porte peut être ouverte lorsque le symbole disparaît.

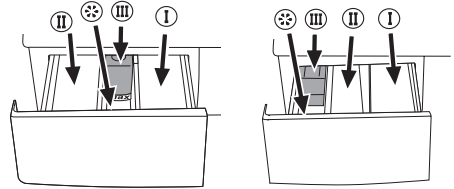
## Détergents et assouplissants

### Tiroir à produits

Le tiroir à produits comprend trois compartiments:

Le tiroir à produits peut se présenter en deux types différents selon le modèle de votre machine.

- (I) pour le prélavage
- (II) pour le lavage principal
- (III) siphon
- (☼) pour adoucissant



### Détergent, adoucissant et autres agents nettoyants

Ajoutez le détergent et l'adoucissant avant de mettre le programme de lavage en marche.

Ne jamais ouvrir le tiroir à produits pendant que le programme de lavage est en cours d'exécution !

Lorsque vous utilisez un programme sans pré-lavage, aucun détergent ne doit être mis dans le bac de pré-lavage (Compartiment no. I).

### Quantité du détergent

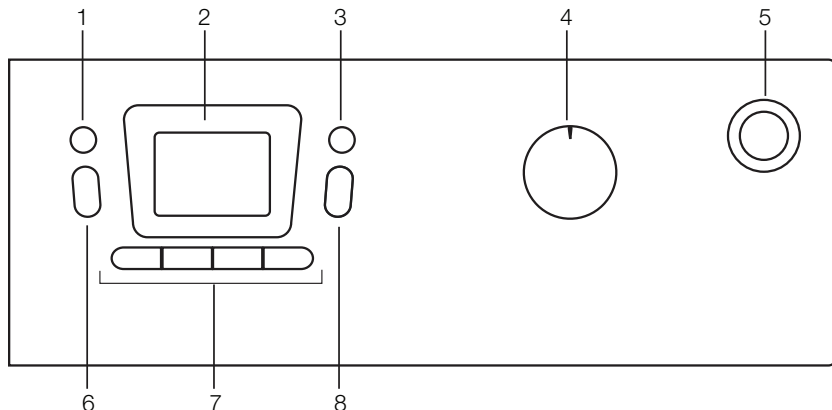
Le dosage du produit à utiliser dépend de la quantité du linge, du degré de saleté et de la dureté de l'eau.

- Ne pas utiliser des dosages dépassant les quantités recommandées sur l'emballage afin d'éviter les problèmes liés à un excès de mousse, à un mauvais rinçage, aux économies financières et, en fin de compte, à la protection de l'environnement.
- Ne jamais excéder le repère de niveau (> max <); sinon, l'adoucissant sera gaspillé sans avoir été utilisé.
- Ne pas utiliser le détergent liquide si vous voulez effectuer un lavage en utilisant la fonction Départ différé.

## 4 Sélection d'un programme et utilisation de votre appareil

### Bandeau de commande

Dessin 1



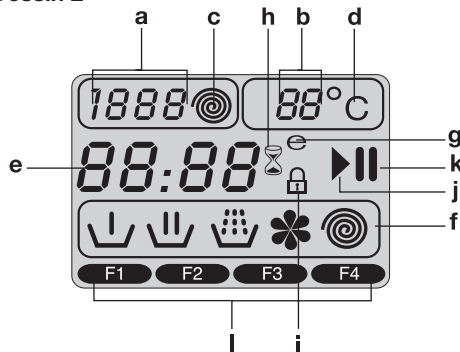
- 1 - Sélecteur de la vitesse d'essorage
- 2 - Affichage
- 3 - Bouton de réglage de la température
- 4 - Sélecteur de programmes

- 5 - Bouton Marche/Arrêt
- 6 - Bouton de départ différé (+/-)
- 7 - Boutons des fonctions optionnelles
- 8 - Bouton départ/pause/annulation

### Symboles de l'affichage

- 7.a - Témoign de vitesse d'essorage
- 7.b - Indicateur de température
- 7.c - Symbole d'essorage
- 7.d - Symbole de température
- 7.e - Indicateur de temps restant et de départ différé
- 7.f - Symboles de l'indicateur de déroulement du programme (prélavage/lavage principal/rinçage/assouplissant/essorage)
- 7.g - Symbole Economie
- 7.h - Symbole de départ différé
- 7.i - Symbole Porte verrouillée
- 7.j - Symbole de démarrage
- 7.k - Symbole de veille
- 7.l - Symboles Fonction optionnelle

### Dessin 2



### Mise en marche de la machine

Branchez votre machine. Ouvrez le robinet complètement. Vérifiez si les tuyaux sont bien serrés. Introduisez le linge dans la machine. Ajoutez le détergent et l'adoucisseur. Appuyez sur le bouton « Marche/Arrêt ».

### Sélection des programmes

Sélectionnez le programme adapté à partir du tableau des programmes selon le type de linge, la quantité, le degré de saleté et les températures de lavage.

Positionnez le sélecteur de programmes sur le mode programme que vous souhaitez utiliser.

La température recommandée et la vitesse

d'essorage du programme sélectionné apparaissent. Appuyez sur le bouton « Départ/Pause/Annulation » pour lancer le programme.

### Programmes principaux

En fonction du type de textile, les programmes principaux suivants sont possibles :

#### • Coton

Vous pouvez laver vos vêtements résistants avec ce programme. Votre linge sera nettoyé avec des mouvements de lavage vigoureux au cours d'un cycle de lavage plus long. Il est conseillé pour vos articles en coton (tels que draps de lit, édredons et jeux de taies d'oreiller, peignoirs, sous-vêtement, etc.)

#### • Synthétique

Vous pouvez laver vos vêtements moins résistants

avec ce programme. Ce programme est caractérisé par des mouvements de lavage plus doux et un cycle de lavage plus court comparé au programme « Cotons ». Il est conseillé pour vos vêtements synthétiques (tels que chemises, chemisiers, vêtements mixtes synthétique/coton, etc.). Pour les rideaux et les dentelles, le programme « Synthétique 40 » et les fonctions de pré-lavage et d'anti-froissage » sélectionnés sont conseillés. Le détergent ne doit pas être introduit dans le compartiment de pré-lavage. Une petite quantité de détergent doit être introduite dans le compartiment de lavage principal dans la mesure où les tissus à mailles espacées (dentelle) moussent de façon excessive en raison de sa structure maillée.

#### • Laine

Vous pouvez laver vos vêtements en laine pouvant passer en machine avec ce programme. Sélectionnez la température adaptée indiquée par les étiquettes de vos vêtements. Il est conseillé d'utiliser des détergents adaptés aux vêtements en laines.

#### Programmes supplémentaires

Pour les cas particuliers, des programmes supplémentaires sont disponibles :

**i** Les programmes supplémentaires peuvent varier en fonction du modèle de votre machine.

#### • Babycare

Une hygiène soutenue est possible grâce à une période de chauffage plus longue et un cycle de rinçage supplémentaire. Ce programme est conseillé pour les habits de bébé et pour les vêtements portés par des personnes allergiques.

#### • Lavage à la main

Vous pouvez laver vos vêtements en laine ou vos vêtements délicats portant les étiquettes « non lavable en machine » et pour lesquels un lavage à la main est conseillé, avec ce programme. Cela permet de laver le linge avec des mouvements très délicats, permettant de ne pas endommager vos vêtements.

#### • Daily Xpress

Vous pouvez utiliser ce programme pour laver du linge en coton peu sale et non taché en peu de temps.

#### • Super 40

Ce programme lave à 40°C pendant une période plus longue et donne les mêmes résultats que le programme « Cotons 60°C », économisant ainsi de l'énergie. Il convient aux vêtements pour lesquels vous ne pouvez pas utiliser le programme « Coton 60°C ».

#### • Textiles Foncés

Utilisez ce programme pour laver votre linge de couleur noire ou les articles de couleur pour lesquels vous souhaitez que les couleurs ne s'estompent pas. Ce programme lave votre linge avec des mouvements mécaniques lents et à basse température. Nous vous conseillons d'utiliser un détergent liquide ou un shampooing pour laine pour le linge noir.

#### • Mix 40

\*Vous pouvez utiliser ce programme pour laver les cotons et les synthétiques ensemble. Nul besoin de

les trier.

#### • Intensif

Vous pouvez laver vos vêtements résistants et vos vêtements très sales avec ce programme. Ici, vos vêtements seront lavés pendant un temps plus long et un rinçage supplémentaire sera effectué comparé au programme « Cotons ». Vous pouvez l'utiliser pour les vêtements très sales que vous souhaitez rincer avec douceur.

#### • Chemise

Vous pouvez utiliser ce programme pour laver des chemises en coton, fibres synthétiques et tissus mixtes.

#### Symbole Economie

Ce symbole indique les programmes d'économies d'énergie et les sélections de température.

Contrairement aux programmes « Intensif » et « Hygiène » qui sont de longs programmes aux sélections de température de plus en plus élevées visant à assurer l'hygiène, le symbole « Economie » ne s'allumera pas.

#### Programmes spéciaux

Pour les applications spécifiques, vous pouvez sélectionner l'un des programmes suivants :

#### • Rinçage

Ce programme est utilisé lorsque vous voulez effectuer un rinçage ou un amidonnage séparément.

#### • Essorage + Vidange

Ce programme effectue un essorage avec le régime maximum possible configuré dans les réglages par défaut une fois que l'eau a été vidée de la machine.

**i** Utilisez une vitesse d'essorage basse pour les linges délicats.

#### Sélection de température

Chaque fois qu'un nouveau programme est sélectionné, la température prévue pour ledit programme apparaît sur l'indicateur de température (7b).

Pour modifier la température, appuyez sur le bouton « Température ». La température diminue par incréments de 10°.

La sélection Froid est présentée à l'aide du symbole “\_”.

90°C	Normalement sale, cotons blancs et, lins (Ex.: housses pour tables de salon, nappes, serviettes, draps de lit)
60°C	Normalement sale, lainages colorés, cotons ou vêtements synthétiques (Ex : chemises, chemises de nuit, pyjamas) et les tissus en lin blanc peu sales (Ex : sous-vêtements)
40°C 30°C Froid	Vêtement mélangé comprenant les synthétiques et les lainages de même que les délicats.

#### Sélecteur de vitesse d'essorage

Chaque fois qu'un nouveau programme est sélectionné, la vitesse d'essorage maximale du programme sélectionné s'affiche sur le voyant de vitesse d'essorage.

Pour réduire la vitesse d'essorage, appuyez sur le bouton « Essorage ». Cette vitesse décroît graduellement. Puis, les options Rinçage d'attente et Pas d'essorage s'affichent respectivement.

Ces deux options sont indiquées respectivement grâce aux symboles «  » pour Rinçage d'attente

et «  » pour Pas d'essorage.

Si vous ne voulez pas décharger votre linge dès la fin du programme, vous pouvez utiliser la fonction Rinçage d'attente afin d'empêcher à vos vêtements

de se froisser s'il n'y a pas d'eau dans la machine. Avec cette fonction, votre linge est conservé dans l'eau de rinçage final. Si vous voulez essorer votre linge après la fonction Rinçage d'attente :

- Ajustez la vitesse d'essorage.
- Appuyez sur le bouton « Départ/Pause/Annulation ». Le programme reprend. Votre machine draine l'eau et essore le linge.

Vous pouvez utiliser la fonction Pas d'essorage afin de vidanger l'eau sans essorage à la fin du programme.

## Programme et tableau de consommation

FR						Fonction optionnelle							Gamme de température sélectionnable °C
Programme (°C)	Charge maximale (kg)	Consommation d'eau (l)	Consommation d'énergie (kWh)	Vitesse Max.***	Prélavage	Lavage express	Rinçage Plus	Repassage Facile	Eau supplémentaire	Arrêt cuve pleine	Pet hair removal		
Coton	90	7	54	2.70	1600	•	•	•	•	•	•	90-Froid	
Coton	60**	7	52	1.19	1600	•	•	•	•	•	•	90-Froid	
Coton	40	7	64	0.72	1600	•	•	•	•	•	•	90-Froid	
Intensif	60	7	66	1.40	1600			*	•			60-40	
Babycare	90	7	66	2.70	1600			*		•		90-30	
Synthétique	60	3	45	1.00	1000	•	•	•	•	•	•	60-Froid	
Synthétique	40	3	45	0.45	1000	•	•	•	•	•	•	60-Froid	
Mix 40	40	3.5	45	0.55	1000	•	•	•	•	•	•	40-Froid	
Laine	40	1.5	56	0.30	1000			•		•		40-Froid	
Super 40	40	7	52	0.90	1600					•		40	
Lavage à la main	30	1	40	0.25	1000							30-Froid	
Daily Xpress	90	7	60	2.00	1400			•		•		90-Froid	
Daily Xpress	60	7	60	1.15	1400			•		•		90-Froid	
Daily Xpress	30	7	70	0.20	1400			•		•		90-Froid	
Textiles Foncés	40	3	82	0.55	1000			*		•		40-Froid	

• : Sélection possible

\* : Automatiquement sélectionné, non annulable.

\*\* : Programme du label énergétique (EN 60456)

\*\*\* Si la vitesse d'essorage maximale de votre machine est inférieure, la sélection ne peut se faire que jusqu'à la vitesse d'essorage maximale.

- : Voir la description du programme pour le chargement maximum.

**i** Les fonctions optionnelles contenues dans le tableau peuvent varier en fonction du modèle de votre machine.

**i** La consommation d'eau et d'énergie, ainsi que la durée du programme peuvent varier selon le tableau ci-dessous, en fonction des fluctuations de la pression, de la dureté et de la température de l'eau, de la température ambiante, du type et de la quantité de linge, de la sélection des fonctions optionnelles et des variations dans l'alimentation électrique.

**i** La durée du programme s'affichera à l'écran de votre machine en fonction de votre sélection.

## Fonctions optionnelles

### Sélection des fonctions optionnelles

Si une fonction optionnelle non compatible avec une fonction précédemment sélectionnée est choisie, la première fonction sélectionnée sera annulée et la dernière fonction optionnelle sélectionnée restera active.

Ex.: Si vous voulez d'abord sélectionner l'option Prélavage puis l'option Lavage rapide, la première sera annulée et la deuxième restera active.

La fonction optionnelle qui n'est pas compatible avec le programme ne peut pas être sélectionnée. (voir, « Tableau de sélection de programmes »).

#### • Prélavage

Lorsque vous sélectionnez cette fonction, l'afficheur indiquera le symbole « F1 ».

- Un prélavage n'est utile que si le linge est très sale. Sans prélavage, vous économisez de l'énergie, de l'eau, du détergent et du temps.
- Un prélavage sans détergent est conseillé pour les dentelles et les rideaux.

#### • Lavage Express

Avec cette fonction, le temps de lavage est réduit. Le symbole « F2 » s'allumera à l'affichage.

- Utilisez cette fonction pour des quantités de linge plus petites ou des linges légèrement sales.

#### • Rinçage Plus

Lorsque cette fonction est sélectionnée, le lavage et le rinçage sont effectués à l'aide d'une grande quantité d'eau. Le symbole « F3 » s'allumera à l'affichage.

#### • Eau supplémentaire

Lorsque cette fonction est sélectionnée, le lavage et le rinçage sont effectués à l'aide d'une grande quantité d'eau avec les programmes « Coton », « Synthétique », « Délicat » et « Lainage ».

**i** Utilisez cette fonction pour les linges délicats qui se froissent facilement.

**i** Chaque fois que vous sélectionnez cette fonction optionnelle, chargez votre machine avec la moitié de la quantité de linge maximale spécifiée dans le tableau des programmes.

#### • Repassage Facile

Avec cette fonction, le mouvement du tambour sera réduit pour empêcher le froissage. La vitesse d'essorage est limitée. Par ailleurs, le lavage est effectué avec un niveau d'eau plus élevé. Le symbole « F4 » s'allumera à l'affichage.

- Utilisez cette fonction pour les linges délicats qui se froissent facilement.

**i** Chaque fois que vous sélectionnez cette fonction optionnelle, chargez votre machine avec la moitié de la quantité de linge maximale spécifiée dans le tableau des programmes.

#### Affichage du temps

Cette fonction affiche le temps restant au programme pour se terminer lorsqu'il est en cours d'exécution. Le temps est affiché en heures et en minutes selon le format ci-après : « 01:30 ».

#### Départ différé

Avec la fonction « Départ différé », vous pouvez retarder le lancement du programme de 24 heures. Le réglage peut être effectué par intervalles de 30 minutes.

Ouvrez la porte de chargement, introduisez-y votre linge, et mettez le détergent dans son tiroir. Réglez le programme de lavage, la température, la vitesse d'essorage et, le cas échéant, sélectionnez les fonctions optionnelles. Appuyez sur les boutons « Départ différé » « + » et « - » pour régler votre départ différé souhaité. Le symbole du départ différé clignote. Appuyez sur le bouton « Départ/Pause/Annulation ». Puis, le minuteur commence à effectuer le compte à rebours. Le symbole du départ différé s'allume. Le symbole du départ s'allume.

Le symbole ":" au milieu du départ différé affiché commencera à clignoter.

- Un volume de linge supérieur peut être chargé ou enlevé au cours de la période de départ différé. A la fin du processus de compte à rebours du départ différé, le symbole de départ différé disparaît et le lavage commence pendant que la durée du programme s'affiche.

#### Modifier le départ différé

Si vous voulez modifier le temps au cours du compte à rebours :

Appuyez sur le bouton « Départ/Pause/Annulation ». ":" au milieu de l'écran arrêtera de clignoter. Le symbole de veille s'allume. Le symbole du départ différé clignote. Le symbole du départ s'éteint. Appuyez sur les boutons « Départ différé » « + » ou « - » pour régler votre départ différé souhaité. Appuyez sur le bouton « Départ/Pause/Annulation ». Le symbole du départ différé s'allume. Le symbole de veille s'éteint. Le symbole du départ s'allume. Le ":" au milieu du départ différé affiché commencera à clignoter.

#### Annulation du départ différé

Si vous voulez annuler le compte à rebours du départ différé et commencer le programme immédiatement : Appuyez sur le bouton « Départ/Pause/Annulation ». Le symbole ":" au milieu du départ différé affiché arrêtera de clignoter. Le symbole de démarrage s'éteint. Les symboles de veille et du départ différé clignotent. Appuyez sur le bouton de départ différé « - » pour réduire le départ différé souhaité. La durée du programme après 30 minutes sera affichée. Appuyez sur le bouton « Départ/Pause/Annulation » pour lancer le programme.

#### Lancement du programme

Appuyez sur le bouton « Départ/Pause/Annulation » pour lancer le programme. Le symbole de démarrage indiquant que le programme a été lancé s'allume. La porte se ferme et le symbole Porte verrouillée s'allume. Le symbole de l'étape suivante (prélavage, lavage principal, rinçage, adoucissant et essorage) à partir duquel le programme a été lancé s'allume.

#### Modifier les sélections après que le programme a été lancé

La vitesse d'essorage sélectionnée et la température



du programme ont disparu. Un cadre vide apparaît. Lorsque le « sélecteur de programmes » est ramené à la position appropriée, les données relatives au régime et à la température réapparaissent.

### Basculer la machine en mode de veille

Appuyez sur le bouton « Départ/Pause/Annulation » momentanément pour basculer votre machine en mode de veille. Le symbole de Veille qui indique que la machine est en mode de pause s'allume, et le symbole de démarrage, indiquant que le programme a commencé et continue encore, disparaît.

### Sélection ou annulation d'une fonction optionnelle en mode de pause

Les fonctions optionnelles peuvent être annulées ou sélectionnées conformément à l'étape à laquelle se trouve le programme.

### Ajout/retrait du linge en mode de pause

La porte peut être ouverte si le niveau d'eau est convenable. Le symbole Porte verrouillée s'allumera jusqu'à ce que la porte soit adaptée à l'ouverture. Ce symbole disparaîtra dès que la porte aura la possibilité de sortir. Le linge peut être ajouté / retiré en ouvrant la porte.

### Verrouillage de la porte

Le symbole Porte verrouillée s'allume lorsque la porte de chargement est fermée. Ce symbole clignotera jusqu'à ce que la porte puisse être ouverte. Ne forcez pas la porte à ce moment. Ce symbole disparaîtra dès que la porte aura la possibilité de sortir. Vous pouvez ouvrir la porte après que le symbole a disparu.

### Sécurité enfants

Vous pouvez protéger l'appareil en le tenant hors de portée des enfants au moyen de l'option Sécurité enfants. Dans ce cas, aucun changement ne peut être effectué dans le programme en cours d'exécution.

**i** Votre machine peut être allumée et éteinte avec le bouton Marche/Arrêt lorsque la sécurité enfants est active. Dans ce cas, la machine reprendra son programme avec la sécurité enfants activée.

Le mode Sécurité enfants s'obtient en appuyant sur les deuxième et quatrième fonctions optionnelles pendant 3 sec. L'étiquette « C : Marche » (le mode verrouillage enfants est activé) apparaît à l'écran.

Le même symbole s'affichera également chaque fois qu'un bouton est enfoncé pendant que la machine est en mode Sécurité enfants.

Pour désactiver le mode Sécurité enfants, appuyez sur les deuxième et quatrième touche des fonctions optionnelles pendant 3 s.

L'étiquette « C : ARRÊT » (le mode Sécurité enfants est désactivé) apparaît à l'écran.

### Fin du programme par annulation

Pour annuler le programme, appuyez sur le bouton « Départ/Pause/Annulation » (Figure 2-10) pendant 3 secondes. Le symbole de démarrage (Figure 3-7) clignotera pendant l'annulation. Après annulation, le symbole de l'étape correspondante à laquelle l'annulation a été effectuée restera allumé et

l'étiquette « Fin » s'affichera à l'écran.

### Fin du programme

A la fin du programme, les symboles des étapes suivantes resteront allumés et la fonction optionnelle, les données d'essorage et de température sélectionnées au début du programme resteront sélectionnés. « Fin » apparaîtra à l'écran.

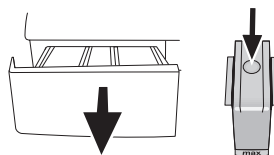
## 5 Entretien et nettoyage

### Tiroir à produits

Enlevez toute accumulation du résidu de détergent dans le tiroir. Pour ce faire;

1. Appuyez sur le pointillé au-dessus du siphon dans le compartiment destiné à l'assouplissant, puis tirez vers vous jusqu'à ce que le compartiment soit enlevé de la machine.

**i** Si plus d'une quantité d'eau normale et de

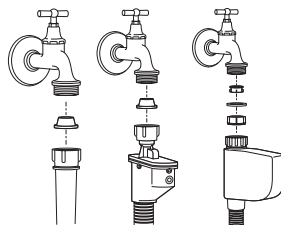


mélange d'adoucissant commence à se former dans le compartiment destiné à l'assouplissant, le siphon doit être nettoyé.

2. Lavez le tiroir à produits et le siphon avec beaucoup d'eau tiède dans une bassine.
3. Remplacez le tiroir dans son logement après nettoyage. Vérifiez si le siphon se trouve à son emplacement original.

### Filtres d'arrivée d'eau

Un filtre se trouve à l'extrémité de chaque vanne d'admission d'eau, située au dos de la machine et à l'extrémité de chaque tuyau d'admission d'eau, où ils sont raccordés au robinet. Ces filtres empêchent les substances étrangères et la saleté qui se trouve dans l'eau de pénétrer dans la machine. Les filtres doivent être nettoyés régulièrement.



- Fermez les robinets.
- Enlevez les écrous des tuyaux d'arrivée d'eau afin de nettoyer les surfaces des filtres sur les vannes d'admission d'eau avec une brosse appropriée.
- Si les filtres sont très sales, vous pouvez les retirer à l'aide d'une pince et les nettoyer.
- Extrayez les filtres des extrémités plates des tuyaux d'arrivée d'eau ainsi que les joints et nettoyez-les soigneusement à l'eau du robinet.
- Remplacez soigneusement les joints et les filtres

à leurs places et serrez les écrous du tuyau à la main.

## Evacuation de toute eau restante et nettoyage du filtre de la pompe

Votre produit est équipé d'un système de filtration qui assure une évacuation d'eau plus claire, ce qui prolonge ainsi la durée de vie en empêchant aux éléments solides comme les boutons, les pièces, et les fibres de tissu, d'obstruer l'hélice de la pompe au cours de l'évacuation de l'eau.

- Si votre machine n'évacue pas l'eau, le filtre de la pompe peut être obstrué. Vous pouvez avoir à le nettoyer tous les 2 ans ou chaque fois qu'il est branché. L'eau doit être vidangée afin de nettoyer le filtre de la pompe.

Par ailleurs, l'eau peut avoir à être complètement évacuée dans les cas suivants :

- avant de transporter la machine (en cas de déménagement par exemple)
- en cas de risque de gel

Pour nettoyer le filtre sale et évacuer l'eau ;

1- Débranchez la machine afin de couper le cordon d'alimentation.

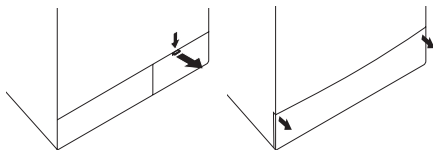
⚠ L'eau à 90°C peut se trouver dans la machine.

De ce fait, le filtre ne doit être nettoyé qu'après refroidissement de l'eau qui se trouve à l'intérieur, afin d'éviter tout risque de brûlure.

2- Ouvrez le bouchon du filtre. Le bouchon du filtre peut être constitué d'une ou de deux pièces selon le modèle de votre machine.

Si celui-ci comprend deux pièces, appuyez sur l'onglet qui se trouve sur le bouchon du filtre vers le bas et tirez la pièce vers vous.

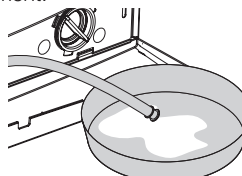
Si, en revanche, il ne comprend qu'une seule pièce, tenez-le aux deux extrémités et ouvrez-le en tirant.



3- Un tuyau de vidange en cas d'urgence est fourni avec quelques-uns de nos modèles. D'autres tuyaux ne le sont pas.

Si votre produit est fourni avec un tuyau de vidange en cas d'urgence, procédez ainsi qu'il suit, tel qu'indiqué dans la figure ci-dessous :

- Retirez le tuyau de l'orifice de refoulement de son logement.



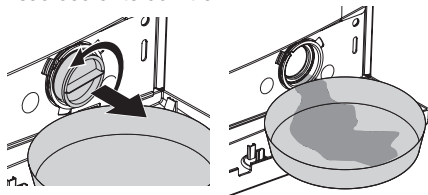
- Mettez un grand bac à l'extrémité du tuyau. Evacuez l'eau vers le bac en retirant la prise

de courant à l'extrémité du tuyau. Si la quantité d'eau à évacuer est supérieure au volume du bac, remplacez la prise, videz l'eau, puis reprenez le processus de vidange.

- A l'issue du processus d'évacuation, remplacez la prise à l'extrémité du tuyau et réinsérez ce tuyau à son emplacement initial.

Si votre produit n'est pas fourni avec un tuyau de vidange en cas d'urgence, procédez ainsi qu'il suit, tel qu'indiqué dans la figure ci-dessous :

- Mettez un grand bac devant le filtre pour recevoir l'eau courante du filtre.



- Desserrez le filtre de la pompe (dans le sens inverse des aiguilles d'une montre) jusqu'à ce que l'eau commence à y couler. Dirigez l'eau courante dans le bac que vous avez placé devant le filtre. Vous pouvez utiliser un morceau de tissu pour absorber toute eau déversée.
- Quand il ne reste plus d'eau, tournez le filtre de la pompe jusqu'à ce qu'il soit complètement desserré et enlevez-le.
- Nettoyez tous les résidus à l'intérieur du filtre, ainsi que les fibres, s'il y en a, autour de la zone.
- Si votre produit a une fonction de jet d'eau, veillez à insérer le filtre dans son logement dans la pompe. Ne jamais forcer le filtre en le remplaçant dans son logement. Insérer le filtre entièrement dans son logement ; sinon, l'eau peut sortir du bouchon du filtre.

4- Fermez le bouchon du filtre.

Fermez le bouchon du filtre à deux pièces de votre produit en y poussant l'onglet.

Fermez le bouchon du filtre à une pièce de votre produit en insérant les onglets vers le bas, dans leurs positions, et en poussant sa partie supérieure.

## 6 Suggestions de solutions aux problèmes

Cause	Explication / Suggestion
Impossible de lancer ou de sélectionner le programme.	
<ul style="list-style-type: none"> <li>La machine peut avoir basculé en mode de sécurité en raison de problèmes liés à l'infrastructure (tension du circuit, pression d'eau, etc.).</li> </ul>	<ul style="list-style-type: none"> <li>Réinitialisez votre machine en appuyant sur le bouton « Départ/Pause/Annulation » pendant 3 secondes. (Voir Annuler un programme)</li> </ul>
Il y a de l'eau qui s'écoule du bas de la machine.	
<ul style="list-style-type: none"> <li>Il pourrait y avoir des problèmes avec des tuyaux ou avec le filtre de la pompe.</li> </ul>	<ul style="list-style-type: none"> <li>Vérifiez que les joints des tuyaux d'arrivée d'eau sont solidement installés.</li> <li>Attachez fermement le tuyau de vidange au robinet.</li> <li>Veillez à ce que le filtre de la pompe soit complètement fermé.</li> </ul>
La machine s'est arrêtée juste après le démarrage du programme.	
<ul style="list-style-type: none"> <li>La machine peut s'arrêter de façon provisoire en raison de la basse tension.</li> </ul>	<ul style="list-style-type: none"> <li>Elle peut reprendre son fonctionnement lorsque la tension revient au niveau normal.</li> </ul>
Essorage en continu. Le temps restant n'effectue pas de comptage dégressif. (modèles avec affichage)	
<ul style="list-style-type: none"> <li>Il pourrait y avoir un déséquilibre de linge dans la machine.</li> </ul>	<ul style="list-style-type: none"> <li>Le système de correction de la vitesse de rotation de l'essorage automatique peut avoir été activé en raison de la répartition inégale du linge dans le tambour.</li> <li>Le linge dans le tambour peut avoir formé un agglomérat (lessive amassée dans un sachet). Le linge doit être disposé à nouveau et essoré une nouvelle fois.</li> <li>Aucun essorage n'est effectué lorsque le linge n'est pas uniformément réparti dans le tambour afin de prévenir tout dommage à la machine et à son environnement.</li> </ul>
L'appareil lave en continu. Le temps restant n'effectue pas de comptage dégressif. (modèles avec affichage)	
<ul style="list-style-type: none"> <li>En cas de compte à rebours interrompu par une admission d'eau:</li> <li>La minuterie n'effectue pas de compte à rebours jusqu'à ce que la machine soit correctement remplie d'eau.</li> </ul>	<ul style="list-style-type: none"> <li>La machine attendra jusqu'à ce qu'il y ait suffisamment d'eau, pour éviter de mauvais résultats de lavage dus au manque d'eau. Puis, la minuterie commencera à effectuer le compte à rebours.</li> </ul>
<ul style="list-style-type: none"> <li>En cas de compte à rebours interrompu lors de la phase de chauffage :</li> <li>Il n'y aura pas de compte à rebours jusqu'à ce que la température sélectionnée pour le programme soit atteinte</li> </ul>	
<ul style="list-style-type: none"> <li>En cas de compte à rebours interrompu lors de la phase d'essorage :</li> <li>Il pourrait y avoir un déséquilibre de linge dans la machine.</li> </ul>	<ul style="list-style-type: none"> <li>Le système de correction de la vitesse de rotation de l'essorage automatique peut avoir été activé en raison de la répartition inégale du linge dans le tambour.</li> <li>Le linge dans le tambour peut avoir formé un agglomérat (lessive amassée dans un sachet). Le linge doit être disposé à nouveau et essoré une nouvelle fois.</li> <li>Aucun essorage n'est effectué lorsque le linge n'est pas uniformément réparti dans le tambour afin de prévenir tout dommage à la machine et à son environnement.</li> </ul>
La mousse déborde du tiroir à produits	
<ul style="list-style-type: none"> <li>Trop de détergent a été utilisé.</li> </ul>	<ul style="list-style-type: none"> <li>Mélangez 1 cuillère à soupe d'adoucissant dans ½ litre d'eau et versez ce mélange dans le compartiment de lavage principal du tiroir à produits.</li> </ul>

## 7 Spécifications

Modèles	WMD 77127	WMD 77107	WMD 77127 S
Capacité maximum de linge sec (kg)	7	7	7
Hauteur (cm)	84	84	84
Largeur (cm)	60	60	60
Profondeur (cm)	54	54	54
Poids net (±4 kg)	71	71	71
Electricité (V/Hz.)	230 V / 50Hz		
Courant total (A)	10	10	10
Puissance totale (W)	2200		
Vitesse d'essorage maxi (Tours/Min)	1200	1000	1200

Les spécifications de cet appareil peuvent changer sans préavis, dans le but d'améliorer la qualité du produit. Les chiffres indiqués dans ce manuel sont indicatifs et peuvent ne pas correspondre exactement à votre produit.

Les valeurs indiquées sur les étiquettes de la machine ou dans les documents fournis avec celle-ci sont obtenues dans un laboratoire conformément aux normes applicables. Les valeurs peuvent varier, suivant les conditions fonctionnelles ou environnementales de l'appareil.

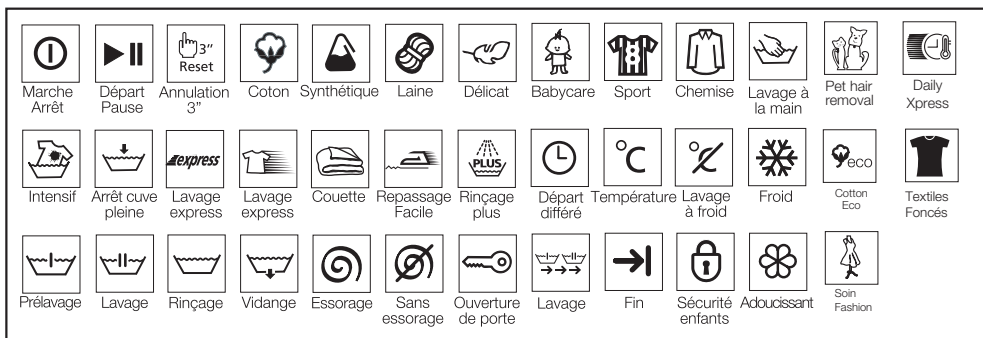


Cet appareil est marqué du symbole du tri sélectif relatif aux déchets d'équipements électriques et électroniques.

Cela signifie que ce produit doit être pris en charge par un système de collecte sélectif conformément à la directive européenne 2002/96/CE afin de pouvoir soit être recyclé soit démantelé afin de réduire tout impact sur l'environnement.

Pour plus de renseignements, vous pouvez contacter votre administration locale ou régionale.

Les produits électroniques n'ayant pas fait l'objet d'un tri sélectif sont potentiellement dangereux pour l'environnement et la santé humaine en raison de la présence de substances dangereuses.





# 1 Avvertenze

## Sicurezza generale

- Non posizionare mai la lavatrice su pavimenti con tappeti. La mancanza di aria dal basso potrebbe provocare il surriscaldamento delle parti elettriche. Ciò può provocare malfunzionamenti della lavatrice.
- Se il cavo di alimentazione o la spina sono danneggiati, chiamare un tecnico autorizzato.
- Inserire il flessibile di scarico all'apposito bocchettone per evitare perdite e consentire alla lavatrice di caricare e scaricare l'acqua secondo quanto richiesto. È importantissimo che l'ingresso dell'acqua e i flessibili di scarico non siano piegati, compressi o rotti quando la lavatrice viene posizionata dopo l'installazione o a seguito di interventi di pulizia.
- La lavatrice è stata progettata per continuare a funzionare anche in caso di interruzione. Quando la corrente elettrica viene ripristinata, la lavatrice non riprenderà il suo programma. Premere il pulsante "Avvio/Pausa/Cancel" per 3 secondi per annullare il programma (vedi Cancellazione di un programma)
- Potrebbe esserci dell'acqua all'interno della lavatrice al momento della consegna. Si tratta di acqua derivante dal processo di controllo ed è assolutamente: non danneggia la vostra lavatrice.
- Alcuni dei problemi che potreste incontrare possono essere causati dall'infrastruttura. Premere il pulsante "Avvio/Pausa/Cancel" per 3 secondi per annullare il programma prima di chiamare il servizio di assistenza.

## Primo utilizzo

- Effettuate il primo lavaggio a lavatrice vuota, utilizzando del detersivo e scegliendo il programma "Cotone 90°C".
- Quando si installa la lavatrice, assicurarsi che i rubinetti di acqua calda e fredda siano collegati in modo corretto.
- Se il valore corrente del fusibile in casa è minore di 16 ampere, consultare un elettricista qualificato e far installare un fusibile da 16 ampere.
- Quando si usa con o senza un trasformatore, assicurarsi che l'installazione di messa a terra sia effettuata da un elettricista qualificato. La nostra Società non sarà responsabile di danni provocati dall'utilizzo della lavatrice senza messa a terra.
- Conservare gli imballaggi fuori dalla portata dei bambini o smaltirli secondo quanto previsto dalle normative vigenti.

## Uso designato

- Questo prodotto è progettato per un uso domestico.
- L'elettrodomestico può essere utilizzato esclusivamente per il lavaggio e il risciacquo di tessuti che in etichetta prevedano tale tipo di

lavaggio.

## Istruzioni di sicurezza

- Collegare l'elettrodomestico a una presa di terra appropriata, protetta da un fusibile di capacità adeguata.
- I flessibili di carico e scarico devono essere fissati in maniera corretta e presentarsi non danneggiati.
- Prima di avviare la lavatrice, disporre il flessibile di scarico in un catino per la raccolta dell'acqua o nella vasca da bagno. Attenzione: vi è il rischio di ustione a causa della temperatura elevata dell'acqua di lavaggio!
- Non aprire mai lo sportello né togliere il filtro mentre vi è ancora dell'acqua nel cestello.
- Scollegare la lavatrice dalla presa elettrica quando non è in uso.
- Non lavare mai l'elettrodomestico con un flessibile per l'acqua! C'è il rischio di shock elettrico!
- Non toccare mai la spina con le mani bagnate. Non utilizzare la lavatrice se il cavo di alimentazione o la spina sono danneggiati.
- Per malfunzionamenti che non possono essere risolti utilizzando le informazioni contenute nel manuale di funzionamento:
- Spegnerla la lavatrice, scollegarla, chiudere il rubinetto dell'acqua e contattare il centro di assistenza clienti. Fate riferimento al vostro agente locale o a un centro per lo smaltimento dei rifiuti per avere informazioni sullo smaltimento della lavatrice.

## Se ci sono bambini...

- Tenere i bambini lontani dalla lavatrice mentre questa è in funzione. Non lasciarli giocare con la lavatrice.
- Chiudere lo sportello quando si lascia il locale in cui si trova la lavatrice.

## 2 Montaggio

### Rimozione dei rinforzi dell'imballaggio

Ribaltare la lavatrice per rimuovere i rinforzi dell'imballaggio. Tirare il nastro per rimuovere i rinforzi dell'imballaggio.

### Apertura dei blocchi di trasporto

⚠ Prima di azionare la lavatrice, è necessario rimuovere rimossi i bulloni di sicurezza per il trasporto. In caso contrario la lavatrice subirà dei danni!

1. Allentare tutti i bulloni con un'apposita chiave, sino a quando ruoteranno liberamente ("C").
2. Rimuovere i bulloni di sicurezza di trasporto ruotandoli.
3. Inserire i coperchietti nei fori del pannello posteriore (contenuti nel sacchetto allegato al Manuale di Funzionamento). ("P")



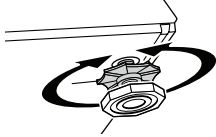
**i** Conservare i bulloni di sicurezza in un posto sicuro per riutilizzarli in caso di ulteriori trasporti.

**i** Non spostare mai l'elettrodomestico senza avere dapprima ripristinato i bulloni di sicurezza.

## Regolazione dei piedini

**⚠** Non utilizzare alcun utensile per allentare i controdadi, in quanto potrebbero subire dei danni.

1. Allentare manualmente (senza alcun utensile) i controdadi posti sui piedini.



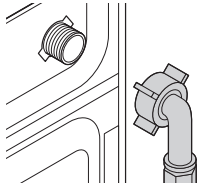
2. Regolare i piedini finché l'elettrodomestico non raggiunge una posizione orizzontale e salda.

3. Importante: Serrare nuovamente tutti i controdadi.

## Collegamento della rete idrica.

Importante:

- Per consentire il funzionamento della lavatrice, la pressione della rete deve essere compresa tra 1 e 10 bar (0,1 – 1 MPa).
- I flessibili specifici in dotazione con la lavatrice sono collegati alle valvole di ingresso dell'acqua sulla lavatrice.



- Per evitare perdite di acqua che potrebbero verificarsi nei punti di collegamento, sono presenti dei sigilli in gomma sul flessibile o nella confezione (4 pezzi per i modelli con ingresso doppio dell'acqua e 2 pezzi per gli altri modelli). Questi sigilli devono essere usati sul rubinetto e sui terminali di collegamento alla lavatrice. Il lato piano del flessibile dotato di filtro deve essere collegato al rubinetto dell'acqua, mentre il lato a gomito deve essere collegato alla lavatrice. Serrare accuratamente i dadi del flessibile a mano; non utilizzare chiavi per serrare i dadi.
- I modelli con ingresso singolo dell'acqua non devono essere collegati al rubinetto dell'acqua calda.

Quando si riposiziona l'elettrodomestico a seguito di manutenzione o di pulizia, fare attenzione a non piegare, comprimere o bloccare i flessibili.

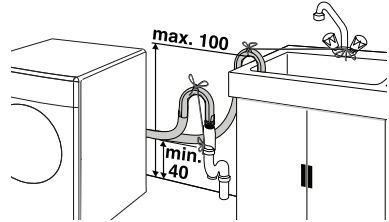
## Collegamento dello scarico

Il flessibile per lo scarico dell'acqua può essere collegato al muro laterale di un lavandino o di una

vasca. Il flessibile di scarico deve essere collegato in maniera adeguata, per evitare che fuoriesca dal suo alloggiamento.

Importante:

- L'estremità del flessibile deve essere collegata direttamente alla fognatura o al lavandino.
- Il flessibile deve essere installato ad un'altezza minima di 40 cm e massima di 100 cm.
- Nel caso in cui il cavo venga sollevato dopo essere stato a livello o in prossimità del pavimento (a meno di 40 cm dal suolo), lo scarico dell'acqua risulta più difficoltoso e la biancheria potrebbe uscire ancora bagnata.



- Il flessibile deve essere inserito nello scarico per più di 15 cm. Se è troppo lungo, potrebbe necessario accorciarlo.
- La lunghezza massima dei flessibili combinati non deve superare 3,2 mt.

## Collegamento elettrico

Collegare l'elettrodomestico a una presa di terra appropriata, protetta da un fusibile di capacità adeguata.

Importante:

- Il collegamento deve essere effettuato in ottemperanza ai regolamenti vigenti.
- La tensione e la protezione dei fusibili consentita sono precisati nella sezione "Specifiche tecniche".
- Il voltaggio dell'apparecchio deve corrispondere al proprio voltaggio.
- Non è auspicabile effettuare un collegamento tramite prolunghe o moltiplicatori.
- ⚠** Un cavo danneggiato deve essere sostituito da un elettricista qualificato autorizzato.
- ⚠** L'elettrodomestico deve essere utilizzato solo dopo essere stato riparato! C'è il rischio di shock elettrico!

## 3 Preparativi per il lavaggio

### Preparazione dei capi da lavare

Gli indumenti con accessori in metallo, quali reggiseno, cinture e bottoni metallici possono danneggiare la lavatrice. Eliminare gli accessori metallici oppure disporre l'indumento in un sacchetto, in una federa o in un ausilio analogo.

- Selezionare il bucato in base al tipo di tessuto, al colore, al livello di sporco e alla temperatura di lavaggio consentita. Seguire sempre le istruzioni sull'etichetta dell'indumento.
- Inserire i capi più piccoli, quali calze da bambini e collant di nylon, in un apposito sacchetto, in una federa o in un ausilio analogo. In questo modo eviterete che i vostri capi vadano smarriti.
- Scegliere il programma corretto per i capi che recano scritto in etichetta "lavare in lavatrice" o "lavare a mano".
- Non lavare insieme capi bianchi e colorati. I capi in cotone nuovi o di colori scuri possono perdere colore. Lavarli separatamente.
- Utilizzare solo coloranti e smacchiatori adatti per l'utilizzo con la lavatrice. Seguire sempre le istruzioni indicate sulla confezione.
- Lavare pantaloni e capi delicati girandoli al rovescio.

### Corretta capacità di carico

**i** Vedere per cortesia le informazioni fornite nelle "Tabella Programma"! Il lavaggio risulterà meno accurato se la lavatrice è troppo carica.

### Sportello

Mentre il programma è in corso si accenderanno le spie del blocco sportello e il simbolo Sportello Chiuso si accenderanno (Figura 3-13). Lo sportello potrà essere aperto solo quando il simbolo si spegne.

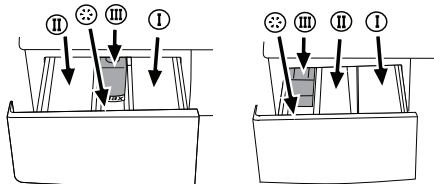
## Detersivi e ammorbidenti

### Cassetto del detersivo

Il cassetto del detersivo è suddiviso in tre comparti:

il distributore del detersivo può essere di due tipi, in funzione del modello della lavatrice.

- (I) per il prelavaggio
- (II) per il lavaggio principale
- (III) sifone
- (☼) per l'ammorbidente



### Detersivo, ammorbidente e altri detersivi

Aggiungere il detersivo e l'ammorbidente prima di avviare il programma di lavaggio

Non aprire mai il cassetto del detersivo mentre il programma è in corso!

Se si utilizza un programma che non prevede il prelavaggio, non inserire detersivo nella vaschetta del prelavaggio (compartimento n. I).

### Quantità di detersivo

La quantità di detersivo da utilizzare dipende dal volume di biancheria, dal grado di sporco e dalla durezza dell'acqua.

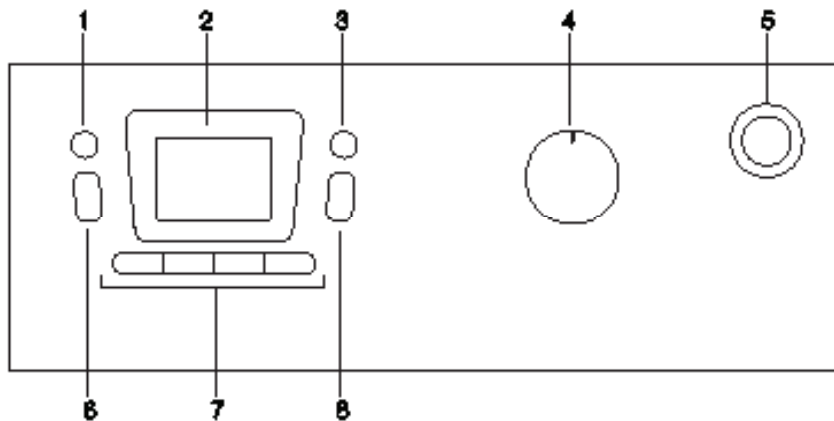
- Non utilizzare quantità superiori a quanto indicato sulla confezione del detersivo, per evitare la formazione eccessiva di schiuma, il risciacquo inadeguato. Inoltre risparmierete denaro e non inquinerete l'ambiente.
- Non superare mai il segno di livello (>max<). In caso contrario l'ammorbidente andrà perso senza essere utilizzato.
- Non utilizzare detersivo liquido se desiderate effettuare il lavaggio in modalità programmata.



## 4 Scelta del programma e funzionamento dell'asciugatrice

### Quadro di comando

Figura 1



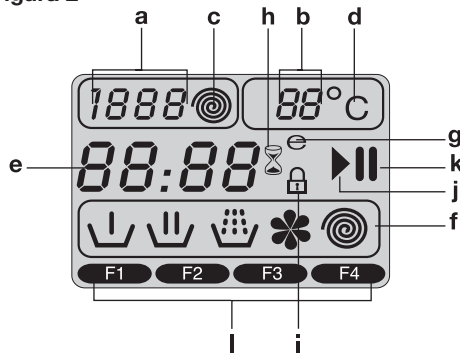
- 1 - Manopola di selezione velocità della centrifuga
- 2 - Display
- 3 - Pulsante di regolazione della temperatura
- 4 - Manopola di selezione del programma

- 5 - Pulsante accensione/spegnimento
- 6 - Tasto ritardo di tempo (+/-)
- 7 - Pulsanti funzioni ausiliarie
- 8 - Pulsante Avvio/Pausa/Annulla

### Simboli del display

- 2.a - Indicatore Velocità centrifuga
- 2.b - Indicatore Temperatura
- 2.c - Simbolo Centrifuga
- 2.d - Simbolo Temperatura
- 2.e - Indicatore Tempo Rimanente e Partenza Ritardata
- 2.f - Simboli Indicatore Programma (prelavaggio/ lavaggio principale/risciacquo/ammorbidente/ centrifuga)
- 2.g - Simbolo Economia
- 2.h - Simbolo Partenza Ritardata
- 2.i - Simbolo Chiusura Sportello
- 2.j - Simbolo Avvio
- 2.k - Simbolo Standby
- 2.l - Simboli Funzioni Ausiliarie

Figura 2



### Accensione della lavatrice

Collegare la lavatrice alla presa di corrente. Girare completamente il rubinetto. Controllare che i flessibili siano collegati correttamente. Mettere il bucato nell'asciugatrice: Aggiungere detersivo e ammorbidente. Premere il tasto "On/Off".

### Selezione del programma

Selezionare il programma appropriato dalla tabella di selezione dei programmi in base al tipo, alla quantità e al grado di sporcizia del bucato e la temperatura di lavaggio i.

Ruotare la Manopola di Selezione del Programma sulla modalità che si desidera usare per lavare il bucato.

Appaiono così la temperatura e la velocità di centrifuga consigliate per quel programma. Premere il pulsante Avvio/Pausa/Cancella, per avviare il programma.

### Programmi principali

In base al tipo di tessuto sono disponibili i seguenti programmi principali:

#### • Cotone

Con questo programma è possibile lavare capi in cotone resistenti. Il bucato sarà lavato con movimenti vigorosi per un lungo ciclo. Consigliato per gli articoli in cotone (come lenzuola, federe e set da letto, asciugamani e accappatoi, ecc.).

#### • Sintetici

Con questo programma è possibile lavare capi

in cotone resistenti. Lavaggi con movimenti più delicati e un ciclo di lavaggio più breve del programma di lavaggio del "Cotone". È consigliato per indumenti sintetici (come gonne, camicette, e indumenti misti cotone/sintetici, ecc.). Per tende e pizzi si consiglia il programma "sintetici 40" con prelavaggio e funzioni antigrinze. Senza mettere detersivo nello scomparto pre-lavaggio. Nello scomparto principale deve essere messo meno detersivo, poiché troppa schiuma potrebbe danneggiare la struttura dei tessuti (pizzo).

• **Lana**

Con questo programma è possibile lavare capi in lana. Selezionare la temperatura appropriata secondo l'etichetta dell'indumento. Si raccomanda di usare detersivo per lana.

**Programmi aggiuntivi**

È inoltre disponibile una quantità di programmi speciali per casi speciali:

**i** I programmi aggiuntivi possono differire in funzione del modello della lavatrice.

• **Babycare**

Una durata di riscaldamento più lunga e un ciclo di risciacquo addizionale forniscono maggiore igiene. Consigliata per indumenti di neonati e indumenti indossati da persone allergiche.

• **Lavaggio a mano**

Con questo programma sarà possibile lavare indumenti in lana/delicati che portano l'etichetta "non lavare in lavatrice" per i quali si raccomanda il lavaggio a mano. Esso lava con movimenti molto leggeri senza danneggiare gli indumenti. .

• **Daily Xpress**

Questo programma è usato per lavare velocemente una piccola quantità di indumenti in cotone poco sporchi e senza macchie Ad es.: Accappatoi, copripiumoni, abiti sportivi, capi di uso quotidiano, ec. usati una sola volta.

• **Super 40**

Questo programma lava per un lungo periodo a 40°C e fornisce lo stesso risultato del programma "Cotone 60°C", e quindi risparmia energia. Esso è adatto a indumenti per cui non è possibile usare il programma "Cotone 60°C".

• **Lavaggio bucato scuro**

Usare questo programma per lavare il bucato di colore scuro o il bucato colorato che non si vuol far scolorire. Questo programma lava il bucato con lenti movimenti meccanici e a bassa temperatura. Consigliamo di usare detersivo liquido o per lana per il bucato di colore scuro.

• **Mix 40**

Questa programma può essere utilizzato per lavare cotone e sintetici insieme. Senza doverli suddividere.

• **Intensivo**

Con questo programma è possibile lavare capi in cotone resistenti molto sporchi. Questo programma lava i capi più a lungo e ha un ciclo di risciacquo in più rispetto al programma "Cotone".

Con questo programma è possibile lavare capi in cotone resistenti molto sporchi che si desidera risciacquare gentilmente.

• **Maglie**

È possibile usare questo programma per lavare camicie in cotone, sintetici e capi in misto sintetico.

**Simbolo Economia**

Mostra i programmi a risparmio energetico e le impostazioni di temperatura.

Dal momento che i programmi "Intensivo" e "Igiene" sono caratterizzati da una lunga durata e da temperature elevate, in modo da garantire l'igiene, il Simbolo "Economia" non si illuminerà.

**Programmi speciali**

Per applicazioni specifiche, selezionare uno dei seguenti programmi.

• **Risciacquo**

Questo programma è usato quando si deve risciacquare o inamidare separatamente.

• **Centrifuga + Pompa**

Questo programma centrifuga con i massimi giri possibili nell'impostazione di default dopo che l'acqua è scaricata dalla lavatrice

**i** Per il bucato delicato usare una velocità di centrifuga inferiore.

**Selezione della temperatura**

Quando viene selezionato un nuovo programma, la temperatura preimpostata per quel programma viene visualizzata sull'indicatore della temperatura (7b).

Per cambiare la temperatura, premere il tasto della temperatura. La temperatura scende a intervalli di 10°.

La selezione della temperatura fredda viene indicata con il simbolo "°".

90°C	Capi in cotone bianchi di medio sporco e teli (es: Tovaglie, asciugamani, lenzuola)
60°C	Capi e teli in cotone bianchi/colorati di medio sporco o indumenti sintetici (es. Gonne, camicie da notte, pigiama e teli e indumenti bianchi poco sporchi (es. Biancheria intima)
40°C 30°C Freddo	Indumenti che possono spiegazzarsi inclusi i sintetici e i capi in lana e delicati.

**Selezione velocità centrifuga**

Quando si seleziona un nuovo programma, la massima velocità di centrifuga del programma selezionato è visualizzata sull'indicatore di velocità di centrifuga.

Diminuire la velocità di centrifuga, premere il tasto "Centrifuga". La velocità di centrifuga diminuisce in modo graduale. Poi saranno mostrati rispettivamente le opzioni attesa e risciacquo, assenza di centrifuga

Attesa risciacquo è mostrato con i simboli "L J", e nessuna centrifuga con " .".

se non si tolgono i capi dalla lavatrice immediatamente dopo il ciclo, è possibile usare la funzione trattieni risciacquo per evitare che si riempiano di grinzze quando non c'è acqua nella macchina. Con questa funzione, il bucato sarà conservato nell'acqua di risciacquo. Se si desidera centrifugare il bucato dopo la funzione di attesa risciacquo :

- Regolare la velocità della centrifuga
  - Premere il tasto "Awio/Pausa/Annulla".  
Riepilogo del programma. La lavatrice scarica l'acqua e centrifuga il bucato.
- E' possibile usare la funzione centrifuga per scaricare l'acqua senza centrifugare alla fine del programma

## Tabella di programma e consumo.

IT						Funzione ausiliaria							
Programma (°C)		Carico max. (Kg)	Consumo d'acqua (l)	Consumo energia (kWh)	Velocità max. ***	Prelavaggio	Rapido	Extra risciacquo	Anti-grinze	Extra acqua	Risciacquo Aggiuntivo	Pet hair removal	°C gamma temperatura selezionabile
Cotone	90	7	54	2.70	1600	•	•	•	•	•	•	•	90-Freddo
Cotone	60**	7	52	1.19	1600	•	•	•	•	•	•	•	90-Freddo
Cotone	40	7	64	0.72	1600	•	•	•	•	•	•	•	90-Freddo
Intensivo	60	7	66	1.40	1600			*	•		•		60-40
Babycare	90	7	66	2.70	1600			*			•		90-30
Sintetici	60	3	45	1.00	1000	•	•	•	•	•	•	•	60-Freddo
Sintetici	40	3	45	0.45	1000	•	•	•	•	•	•	•	60-Freddo
Mix 40	40	3.5	45	0.55	1000	•	•	•	•	•	•	•	40-Freddo
Lana	40	1.5	56	0.30	1000			•		•	•		40-Freddo
Super 40	40	7	52	0.90	1600						•		40
Lavaggio a mano	30	1	40	0.25	1000								30-Freddo
Daily Xpress	90	7	60	2.00	1400			•			•		90-Freddo
Daily Xpress	60	7	60	1.15	1400			•			•		90-Freddo
Daily Xpress	30	7	70	0.20	1400			•			•		90-Freddo
Lavaggio bucato scuro	40	3	82	0.55	1000			*			•		40-Freddo

• : Selezionabile

\* : \*Selezionato automaticamente, non annullabile.

\*\* : Etichetta Energia programma (EN 60456)

\*\*\* Se la velocità massima di centrifuga dell'elettrodomestico è inferiore, la scelta può essere fatta fino alla velocità massima di centrifuga.

- : Vedere la descrizione del programma per il carico massimo.

**i** Le funzioni ausiliarie nella tabella variano in funzione del modello della lavatrice.

**i** Il consumo di acqua ed energia potrebbe differiscono dalla suddetta tabella in base alla pressione, alla durezza e alla temperatura dell'acqua, alla temperatura ambiente, al tipo e alla quantità di bucato, alla scelta di funzioni ausiliarie e a modifiche di voltaggio elettrico.

**i** La durata del programma sarà visualizzata sullo schermo della lavatrice secondo la propria scelta.

## Funzioni ausiliarie

### Selezione funzione ausiliaria

Se viene scelta una funzione ausiliaria che non deve essere selezionata insieme a un funzione precedentemente selezionata, la funzione selezionata per prima sarà cancellata e l'ultima funzione ausiliaria rimarrà attiva.

Es.: Se si desidera selezionare prima il prelavaggio e poi il lavaggio veloce, il prelavaggio sarà annullato e il lavaggio veloce resterà attivo.

Una funzione ausiliaria che non è compatibile con il programma non può essere selezionato. (Vedere "Tabella di selezione programma")

#### • **Prelavaggio**

Quando si sceglie questa funzione, il display mostrerà il simbolo "F1".

- Conviene effettuare il prelavaggio solo con bucato molto sporco. Senza prelavaggio, si risparmia energia, acqua, detersivo e tempo.
- Il prelavaggio senza detersivo è consigliato per pizzi e tende.

#### • **Rapido**

Con questa funzione, la durata del lavaggio viene ridotto. Il simbolo "F2" compare sul display.

- Usare questa funzione per quantità ridotte o per bucati poco sporchi.

#### • **Extra risciacquo**

Quando si seleziona questa funzione, lavaggio e risciacquo avvengono con acqua abbondante. Il simbolo "F3" compare sul display.

#### • **Extra acqua**

Quando si seleziona questa funzione, lavaggio e risciacquo avvengono con acqua abbondante nei programmi "Cotone", "Sintetici", "Delicati" e "Lana".

**i** Usare questa funzione per i delicate che raggrinziscono facilmente.

**i** Quando si seleziona questa funzione ausiliaria, caricare la macchina con metà del carico massimo specificato nella tabella del programma.

#### • **Anti-grinze**

Con questa funzione, il movimento del cestello e la velocità di centrifuga saranno diminuiti per evitare grinze. Inoltre, il lavaggio è portato ad un livello di acqua superiore. Il simbolo "F4" compare sul display.

- Usare questa funzione per i delicate che raggrinziscono facilmente.

**i** Quando si seleziona questa funzione ausiliaria, caricare la macchina con metà del carico massimo specificato nella tabella del programma.

#### **Display tempo**

Una volta selezionato il programma, il display elettronico mostra il tempo rimanente. Il tempo è mostrato in ore e minuti come "01:30".

#### **Tempo di ritardo**

Con la funzione "Ritardo di tempo" L'avvio del programma può essere posticipato di 24 ore.

L'impostazione può essere fatta ad intervalli di 30 minuti.

Aprire lo sportello, posizionare la biancheria e introdurre il detersivo nel cassetto. Selezionare il programma di lavaggio, la temperatura, la velocità di centrifuga e se necessario selezionare le funzioni ausiliarie. Premere i pulsanti "partenza ritardata" "+" e "-" per impostare il tempo desiderato. Il simbolo Ritardo lampeggia. Premere il tasto "Avvio/Pausa/Annulla". A quel punto il timer della partenza ritardata inizierà il conto alla rovescia. Il simbolo Ritardo si accende. Il simbolo Avvio si accende. Il segno ":" nel mezzo del tempo a display accenderà la spia.

- Durante il tempo precedente alla partenza ritardata, potrà essere caricata altra biancheria. Alla fine del conto alla rovescia del ritardo, il simbolo relativo si spegne e il lavaggio inizia secondo la durata del programma visualizzato.

#### **Modifica del tempo di partenza ritardata**

Per cambiare il tempo durante il conto alla rovescia:

Premere il tasto "Avvio/Pausa/Annulla". ":" al centro del display smette di lampeggiare. Il simbolo Standby si accende. Il simbolo Ritardo lampeggia. Il simbolo Avvio si spegne. Premere i pulsanti "partenza ritardata" "+" e "-" per impostare il tempo desiderato. Premere il tasto "Avvio/Pausa/Annulla". Il simbolo Ritardo si accende. Il simbolo Standby si spegne. Il simbolo Avvio si accende. ":" nel mezzo del tempo a display accenderà la spia.

#### **Annullamento della partenza ritardata**

Per annullare il tempo durante il conto alla rovescia e avviare il programma:

Premere il tasto "Avvio/Pausa/Annulla". Il segno ":" nel mezzo del tempo a display smetterà di lampeggiare. Il simbolo Avvio si spegne. Il simbolo standby e quello del ritardo lampeggiano. Premere il pulsante di "ritardo di tempo" per diminuire il ritardo desiderato. La durata del programma verrà visualizzata dopo 30 minuti. Premere il pulsante Avvio/Pausa/Annulla per avviare il programma.

#### **Avviare il programma**

Premere il pulsante Avvio/Pausa/Annulla, per avviare il programma. Il simbolo di avvio si accenderà per indicare che il programma è iniziato. La porta si chiuderà e il simbolo di chiusura porta si illuminerà. Il Simbolo corrispondente alla relativa fase (prelavaggio, lavaggio principale, risciacquo, ammorbidente e centrifuga) iniziata dal programma si illuminerà.

#### **Cambiare le selezioni dopo che il programma è iniziato**

Selezionare la velocità di centrifuga in base al programma desiderato. Compare una cornice vuota.

Quando il tasto "Selezione programma" viene portato sulla posizione corretta, ricompaiono i dati relativi ai giri per minuto e alla temperatura.

#### **Accendere la lavatrice in modalità standby**

Premere momentaneamente il tasto "Avvio/Pausa/

Annula" per mettere la lavatrice in modalità standby. Il simbolo Standby, che indica che la macchina è in modalità standby, si accende e il simbolo avvio che indica che il programma è iniziato e sta ancora continuando si spegne.

### **Selezionare o annullare una funzione ausiliaria in modalità pausa**

Le funzioni ausiliarie possono essere cancellate o selezionate secondo la fase del programma

### **Aggiungere/rimuovere la biancheria in modalità pausa**

Lo sportello potrà essere aperto solo quando il livello dell'acqua è conveniente. Il simbolo sportello bloccato resta acceso fino a che non è possibile aprire lo sportello. Questo simbolo si spegnerà appena sarà possibile aprire lo sportello. La biancheria può essere immessa/rimossa aprendo lo sportello.

### **Blocco di sicurezza dello sportello**

Il Simbolo Sportello Chiuso si accende quando lo sportello di carico viene chiuso. Questo simbolo lampeggerà finché non sarà possibile aprire lo sportello. In questa fase non tentare di forzare lo sportello. Questo simbolo si spegnerà appena sarà possibile aprire lo sportello. Lo sportello potrà essere aperto solo quando il simbolo si spegne.

### **Blocco a prova di bambini**

Si può evitare che il bambino danneggi la lavatrice con il blocco anti bambino. In questo caso, nessuna modifica sarà eseguita nel programma in funzione.

**i** La macchina può essere accesa e spenta con il pulsante On/Off quando è attiva la chiusura a prova di bambino. In tal caso la macchina riprende il programma con la chiusura a prova di bambino attivata.

La lavatrice viene impostata sul blocco anti bambino premendo le funzioni ausiliare 2 e 4 per 3 secondi. Sul display compare la dicitura "C:on" (Blocco anti bambino attivato).

Lo stesso simbolo sarà visualizzato a display alla pressione di un tasto qualsiasi quando la lavatrice è in modalità chiusura antibambino.

Per disattivare il blocco anti bambino, premere i tasti delle funzioni ausiliarie 2 e 4 per 3 secondi.

Sul display compare la dicitura "C:OFF" (Blocco anti bambino disattivato).

### **Fine del programma attraverso l'annullamento.**

Premere il pulsante "Avvio/Pausa/Cancel" (figura 2-10) per 3 secondi per annullare il programma il simbolo di avvio (Figura 3-7) lampeggerà durante l'annullamento. Terminato l'annullamento, il simbolo della fase corrispondente al momento in cui è stato effettuato l'annullamento rimarrà acceso e sul display apparirà la scritta « Fine ».

### **Fine del programma**

Quando il programma sarà terminato, i simboli delle relative fasi rimarranno accesi e i dati sulla funzione ausiliaria, sulla centrifuga e sulla

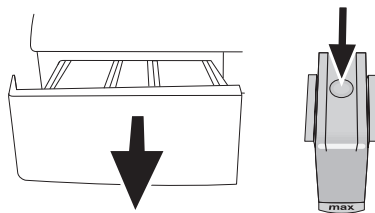
temperatura scelti all'avvio del programma rimarranno selezionati. La scritta "Fine" apparirà sul display.

## **5 Manutenzione e pulizia**

### **Cassetto del detersivo**

Eliminare eventuali accumuli di polvere all'interno del cassetto. Per farlo:

1. Premere il punto colorato sul sifone all'interno del comparto destinato all'ammorbidente e premere sino a quando il comparto fuoriesce dalla macchina.

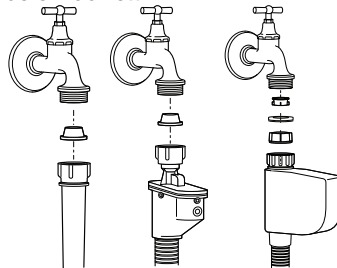


- i** Se una quantità d'acqua o una miscela di ammorbidente superiore al normale inizia ad accumularsi nel comparto dell'ammorbidente, è necessario pulire il sifone.
2. Lavare il cassetto e il sifone con abbondante acqua tiepida in un lavandino.
3. Ripristinare il cassetto dopo averlo lavato e verificare che il sifone sia stato riposizionato correttamente.

### **Filtri ingresso dell'acqua**

Vi è un filtro nella parte terminale di ciascuna valvola di immissione dell'acqua sul lato posteriore della lavatrice e anche alla fine di ciascun flessibile di immissione dell'acqua, nel punto di collegamento al rubinetto. Questi filtri evitano che le sostanze estranee e lo sporco dell'acqua entrino nella lavatrice. I filtri devono essere puliti quando si sporcano.

- Chiudere i rubinetti.



- Togliere i dadi dei flessibili per pulire le superfici dei filtri sulle valvole di immissione dell'acqua con un'apposita spazzola.
- Se i filtri sono molto sporchi, è possibile estrarli con le pinze e pulirli.
- I filtri sull'estremità piatta dei flessibili di ingresso dell'acqua devono essere estratti a mano con le relative guarnizioni e puliti sotto

l'acqua corrente.

- Sostituire guarnizioni e filtri correttamente e quindi serrare manualmente i dadi.

## Eliminare eventuale acqua residua e pulire il filtro della pompa

La lavatrice è dotata di un sistema di filtro che garantisce lo scarico di acqua più pulita. In questo modo si aumenta la vita utile della pompa evitando che elementi solidi quali bottoni, monete e fibre di tessuto intasino l'elica della pompa durante la fase di scarico.

- Se la lavatrice non scarica l'acqua, il filtro della pompa potrebbe essere intasato. Pulirlo ogni 2 anni o ogni volta che risulti bloccato. Per pulire il filtro è necessario scaricare l'acqua.

Inoltre l'acqua dovrà essere scaricata completamente nei seguenti casi:

- prima di trasportare la lavatrice (per esempio di traslocare in una nuova casa);
- quando c'è il rischio di congelamento

Per pulire il filtro sporco e scaricare l'acqua;

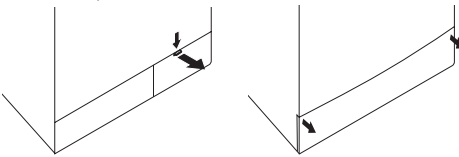
1- Scollegare la lavatrice per interrompere l'alimentazione.

- ⚠ Potrebbe acqua calda a 90°C nella lavatrice. Pertanto il filtro deve essere pulito solo dopo avere lasciato raffreddare l'acqua, per evitare il rischio di ustioni.

2- Aprire il filtro. Il filtro può essere composto da due elementi, in funzione del modello della lavatrice.

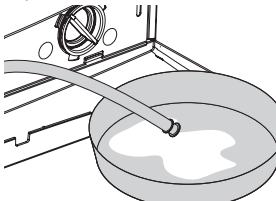
Se è composto da due elementi, premere verso il basso la linguetta sul coperchio del filtro e tirare l'elemento verso di sé.

Se è composto da un solo pezzo, trattenerlo sui due lati e aprire tirando.



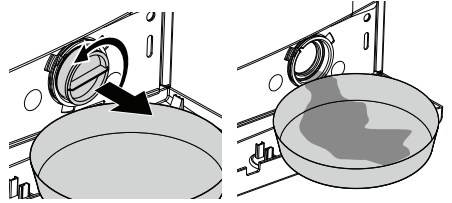
3- In taluni modelli è previsto un flessibile d'emergenza. Tale flessibile non è previsto in altri modelli.

Se la lavatrice è dotata di un flessibile di emergenza, operare come illustrato in figura:



- Estrarre il flessibile di scarico della pompa dal suo alloggiamento.
- Disporre un ampio contenitore all'estremità del flessibile. Scaricare l'acqua del contenitore, tirando la presa alla fine del flessibile. Se l'acqua da scaricare è superiore alla capacità del contenitore, sostituire la spina, svuotare l'acqua e quindi riprendere il processo di svuotamento.
- Una volta completato il processo di scarico, sostituire la presa alla fine del tubo e riposizionare il flessibile.

Se la lavatrice è dotata di un flessibile di emergenza, operare come illustrato in figura:



- Collocare un ampio contenitore davanti al filtro per raccogliere l'acqua in uscita dal filtro.
- Allentare il filtro della pompa (in senso antiorario), sino a quando l'acqua inizierà a uscire. Dirigere il flusso d'acqua nel contenitore davanti al filtro. Utilizzare un panno per assorbire l'acqua fuoriuscita.
- Quando non esce più acqua, ruotare il filtro fino a che non è completamente libero e rimuoverlo.
- Eliminare eventuali residui nel filtro, o eventuali fibre, attorno all'elica.
- Se il prodotto è dotato di un getto d'acqua, assicurarsi che il filtro sia correttamente alloggiato. Non forzare mai il filtro quando lo si sostituisce nel suo alloggiamento. Inserire il filtro nell'alloggiamento; in senso contrario potrebbero esserci perdite dal coperchio del filtro.

4 – Chiudere il coperchio del filtro.

Chiudere il filtro a due elementi, premendo la linguetta.

Chiudere il filtro a un elemento, premendo le linguette in posizione e facendo pressione sulla parte superiore.

## 6 Suggerimenti per la soluzione dei problemi

Causa	Spiegazione / Suggerimento
Impossibile avviare o selezionare il programma.	
<ul style="list-style-type: none"> <li>La lavatrice potrebbe essere in modalità protezione automatica a causa di problemi alla sottostruttura (tensione della griglia, pressione dell'acqua, ecc.)</li> </ul>	<ul style="list-style-type: none"> <li>Per ripristinare la lavatrice, premere il tasto "Avvia/Pausa/Annulla" per 3 secondi. (Vedi, Annullamento di un programma)</li> </ul>
Se esce acqua dal fondo della macchina.	
<ul style="list-style-type: none"> <li>Potrebbero esserci problemi ai flessibili o al filtro della pompa.</li> </ul>	<ul style="list-style-type: none"> <li>Assicurarsi che i sigilli dei flessibili siano correttamente posizionati.</li> <li>Collegare il flessibile di scarico allo scarico.</li> <li>Assicurarsi che il filtro della pompa sia completamente chiuso.</li> </ul>
La lavatrice si è fermata subito dopo l'avvio del programma.	
<ul style="list-style-type: none"> <li>La macchina può fermarsi occasionalmente a causa di bassa tensione.</li> </ul>	<ul style="list-style-type: none"> <li>Riprenderà a funzionare quando la tensione sarà stata riportata a livelli normali.</li> </ul>
La centrifuga non si interrompe. Non viene conteggiato il tempo residuo. (Per i modelli con display)	
<ul style="list-style-type: none"> <li>Potrebbe esserci uno squilibrio del carico all'interno della lavatrice.</li> </ul>	<ul style="list-style-type: none"> <li>Potrebbe essersi attivato il sistema automatico di correzione della centrifuga a causa di una distribuzione non corretta del carico nel cestello.</li> <li>La biancheria all'interno del cestello potrebbe essersi appallottolata (all'interno di un sacchetto, per esempio). Ridisporre la biancheria ed eseguire una nuova centrifuga.</li> <li>Se la biancheria non è disposta in maniera uniforme nel cestello, la centrifuga non partirà, per evitare danni alla lavatrice e al suo ambiente.</li> </ul>
Il lavaggio non si interrompe. Non viene conteggiato il tempo residuo. (Per i modelli con display)	
<ul style="list-style-type: none"> <li>In caso di conto alla rovescia in pausa durante la fase di prelievo dell'acqua.</li> <li>Il timer comincia il conto alla rovescia solo quando nella lavatrice è presente una corretta quantità d'acqua.</li> </ul>	<ul style="list-style-type: none"> <li>La lavatrice resterà in attesa sino a quando ci sarà una quantità di acqua sufficiente per evitare risultati di lavaggio inadeguati a causa della mancanza d'acqua. Solo a quel punto il timer inizierà il conto alla rovescia.</li> </ul>
<ul style="list-style-type: none"> <li>In caso di conto alla rovescia in pausa durante la fase di riscaldamento.</li> <li>Il timer inizierà il conto alla rovescia solo quando sarà raggiunta la temperatura selezionata per il lavaggio</li> </ul>	
<ul style="list-style-type: none"> <li>In caso di conto alla rovescia in pausa durante la fase di centrifuga:</li> <li>Potrebbe esserci uno squilibrio del carico all'interno della lavatrice.</li> </ul>	<ul style="list-style-type: none"> <li>Potrebbe essersi attivato il sistema automatico di correzione della centrifuga a causa di una distribuzione non corretta del carico nel cestello.</li> <li>La biancheria all'interno del cestello potrebbe essersi appallottolata (all'interno di un sacchetto, per esempio). Ridisporre la biancheria ed eseguire una nuova centrifuga.</li> <li>Se la biancheria non è disposta in maniera uniforme nel cestello, la centrifuga non partirà, per evitare danni alla lavatrice e al suo ambiente.</li> </ul>
Dal cassetto del detersivo esce schiuma	
<ul style="list-style-type: none"> <li>È stato usato troppo detersivo.</li> </ul>	<ul style="list-style-type: none"> <li>Mescolare un cucchiaino di ammorbidente e mezzo litro di acqua e versare nello scomparto principale del cassetto per il detersivo.</li> </ul>

## 7 Caratteristiche tecniche

Modelli	WMD 77127	WMD 77107	WMD 77127 S
Capacità massima di biancheria (kg)	7	7	7
Altezza (cm)	84	84	84
Larghezza (cm)	60	60	60
Profondità (cm)	54	54	54
Peso netto (±4 kg)	71	71	71
Elettricità (V/Hz.)	230 V / 50Hz		
Corrente totale (A)	10	10	10
Energia totale (W)	2200		
Ciclo centrifugazione (max cicl/min)	1200	1000	1200

Le caratteristiche tecniche di questo elettrodomestico possono variare senza preavviso al fine di migliorare la qualità del prodotto. Le illustrazioni contenute in questa guida sono schematiche e potrebbero non corrispondere esattamente al prodotto in uso.

I valori indicati sulle etichette della macchina o nella documentazione di accompagnamento sono ottenuti in laboratorio, in conformità con gli standard di riferimento. I valori possono cambiare in funzione delle condizioni operative e ambientali dell'elettrodomestico.



Questo apparecchio è contrassegnato dal simbolo della raccolta differenziata relativa allo smaltimento di materiale elettrico ed elettronico. Ciò significa che questo prodotto deve essere portato presso un centro di raccolta differenziata conformemente alla direttiva europea 2002/96/CE, in modo tale da potere essere riciclato o smantellato così da ridurre l'eventuale impatto su l'ambiente. Per ulteriori informazioni in proposito si consiglia di rivolgersi alla propria amministrazione locale o regionale.

I prodotti elettronici che non sono oggetto di una raccolta differenziata sono potenzialmente nocivi per l'ambiente e la salute umana a causa della presenza di sostanze pericolose.

