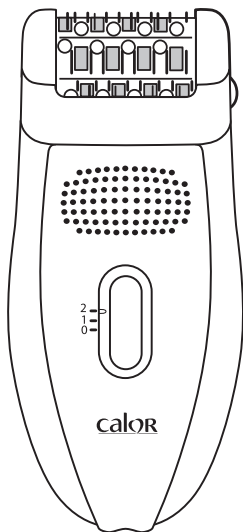
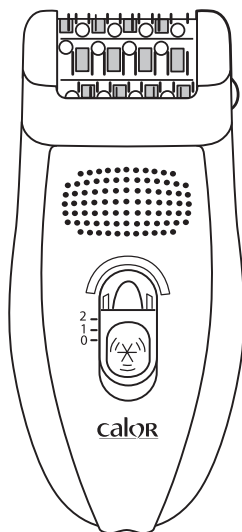


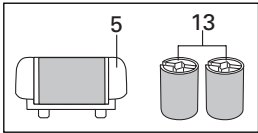
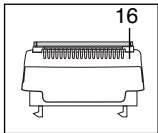
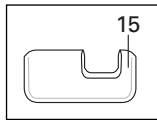
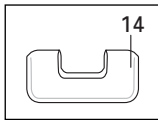
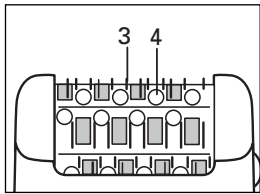
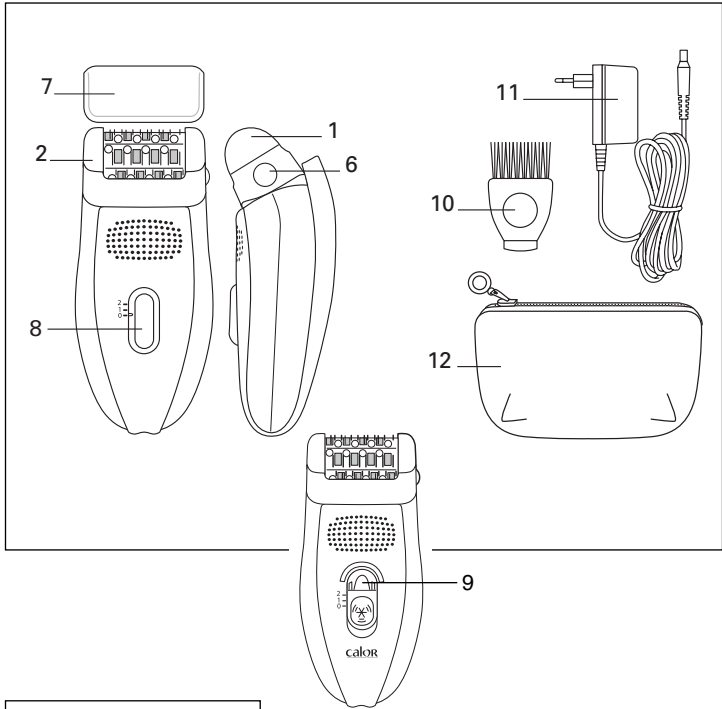
**calor**<sup>®</sup>



EP7910 - EP7970



EP8975



A lire attentivement avant emploi...

F

## 1-Description de votre appareil

- |   |  |
|---|--|
| 1 • Tête pivotante                        | 9 • Vision (mod. EP8975)                     |
| 2 • Tête d'épilation                      | 10 • Brossette de nettoyage                  |
| 3 • Pincés                                | 11 • Bloc d'alimentation EM2A2               |
| 4 • Billes de massage                     | 12 • Pochette                                |
| 5 • Tête exfoliation                      | 13 • 2 rouleaux exfoliants                   |
| 6 • Bouton d'éjection de la tête amovible | 14 • Accessoire aisselles (mod. EP7910-8975) |
| 7 • Capuchon                              | 15 • Accessoire maillot (mod. EP7910-8975)   |
| 8 • Interrupteur 2 vitesses et arrêt      | 16 • Tête de rasage (mod. EP8975-7970)       |

### • Fonction Vision (mod. EP8975) :

Pour une épilation nette et sans retouche, votre appareil est équipé du système Vision. Ce système, en diffusant un halo ultra lumineux sur la peau, permet de rendre plus visibles tous les poils, même les plus fins, les plus courts ou les plus clairs.

### • Fonction tête pivotante :

Pour votre confort, votre appareil est équipé d'une tête pivotante. Celle-ci permet de mieux épouser le contour des zones à épiler pour plus d'efficacité (jambes, aisselles, maillot).

### • Fonction flux d'air :

Access Fresh Air est équipé d'une turbine haute vitesse qui projette un souffle d'air sur la peau et la rafraîchit. Cela contribue à réduire la douleur liée à l'épilation.

## 2-Sécurité

**Tension : Vérifiez que la tension indiquée sur votre appareil correspond à celle de votre installation électrique. Toute erreur de branchement peut causer des dommages irréversibles non couverts par la garantie.**

La sécurité de cet appareil est conforme aux règles techniques et aux normes en vigueur (Compatibilité Electromagnétique, Basse tension, Environnement).

Débranchez l'appareil avant toute intervention et après chaque utilisation.

Cet appareil est réservé à un usage domestique et personnel seulement.

L'épilateur doit être exclusivement utilisé avec le bloc d'alimentation fourni N° EM.2A2.

Ne pas utiliser le bloc d'alimentation pour un autre usage que celui de l'épilateur.

Ne jamais utiliser l'appareil (épilateur ou bloc d'alimentation) s'il est endommagé, en cas d'anomalie de fonctionnement ou après une chute (des dommages non visibles peuvent être préjudiciables à votre sécurité).

Lorsque l'appareil est en marche, il ne doit pas rentrer en contact avec les cils, les cheveux, les vêtements, ou tout autre objet, afin d'éviter tout risque de blessure ou de blocage de l'appareil.

Cet appareil n'est réparable qu'à l'aide d'outils spéciaux.

Pour tout problème d'après-vente (épilateur et bloc d'alimentation), adressez-vous à votre revendeur habituel ou à un Centre de Service agréé.

Nous déclinons toute responsabilité pour d'éventuels dommages résultant d'une mauvaise utilisation de l'appareil ou d'un usage autre que celui prévu dans la présente notice.

N'utilisez pas l'épilateur :

- sur le visage

- sur une peau blessée

- sur les zones à risques (varices, grains de beauté, marques de naissance)

- si vous souffrez d'affections cutanées (eczéma, inflammations, acné).

Pour des raisons d'hygiène, nous vous recommandons de ne pas prêter votre appareil même dans votre environnement proche.

Une surveillance étroite est nécessaire lorsque l'appareil est utilisé sur ou en la présence d'enfants ou de personnes invalides.

- Ne jamais laisser l'appareil aux enfants sans surveillance
- Ne pas utiliser de câble prolongateur
- Ne jamais utiliser l'appareil avec les mains humides
- Ne pas utiliser l'appareil dans la baignoire
- Ne pas exposer l'appareil aux rayons solaires
- Ne pas utiliser pas l'appareil par température froide.
- Ne pas immerger ou passer sous l'eau
- Ne pas utiliser des produits agressifs ou dissolvants pour le nettoyage

#### GARANTIE

Votre appareil est destiné à un usage domestique et personnel seulement. Il ne peut être utilisé à des fins professionnelles. La garantie devient nulle et invalide en cas d'utilisation incorrecte.

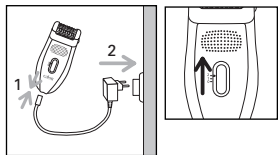
### 3-Préparation de la peau

Votre peau doit être propre et sèche.

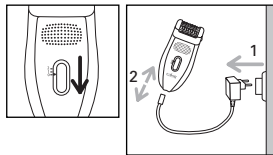
- N'appliquez ni crème, ni produit hydratant avant l'épilation.
- Si votre méthode d'épilation était le rasoir : lors des premières séances d'épilation, votre peau pourra vous paraître plus sensible, car les poils ont été rendus plus épais et plus durs par le rasage. Cette sensation s'atténuera grâce à votre épilateur : les poils repousseront avec moins de vigueur et deviendront plus fins.
- Votre épilateur sera beaucoup plus efficace et facile à utiliser si vous vous en servez régulièrement.

Nous vous conseillons de vous épiler dès la repousse

### 4-Branchement de l'appareil



### 5-Arrêt de l'appareil



### 6-Gommage (EP8975)

Le gommage va vous permettre de limiter la repousse des poils sous cutanés, dans le cadre d'une pratique régulière.

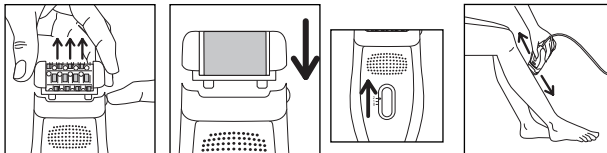
Nous vous conseillons vivement d'utiliser la Tête Exfoliation 2 jours après l'épilation pour éviter d'agresser votre peau.

- Ne pas utiliser simultanément un gel ou une crème gommante
- Ne jamais procéder au gommage sur les zones sensibles (aisselles / maillot / visage)
- Après le gommage, nous vous recommandons de passer un gant humide pour évacuer les peaux mortes.
- Bien sécher la peau après.



### • Mode opératoire

- Oter la tête d'épilation en appuyant sur le bouton d'éjection
- Cliper la Tête Exfoliation sur l'appareil
- Positionner l'interrupteur sur « 1 »
- Procéder au gommage selon un mouvement lent de va et vient.

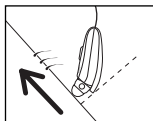
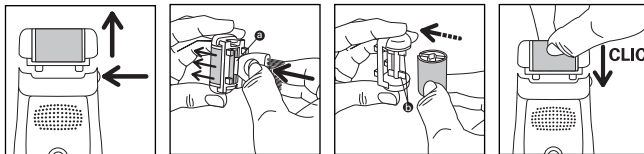


Lors d'une première utilisation de la fonction exfoliation ou si votre peau est fragile, nous vous recommandons :

1. d'humidifier votre peau préalablement au peeling, à l'aide d'un coton ou d'un gant
2. de procéder, avec l'appareil, à des mouvements lents, en douceur
3. de ne pas passer plus de 2 fois au même endroit.

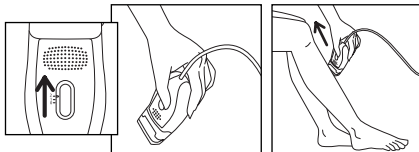
### • Remplacement du rouleau exfoliant

- Oter la Tête Exfoliation de l'appareil en appuyant sur le bouton d'éjection.
- A l'aide de l'extrémité plastique (a) de la brosette décliper le rouleau en procédant de la façon suivante :
  1. Retourner la Tête Exfoliation et la maintenir en positionnant le pouce et l'index sur les extrémités latérales.
  2. Tourner le rouleau afin de placer la fente du rouleau en position centrale.
  3. Insérer l'extrémité plastique de la brosette dans la fente, en poussant afin d'éjecter le rouleau.
  4. Placer le nouveau rouleau en emboîtant les ailettes (b) du support exfoliant dans la fente du rouleau et pousser jusqu'au clic !

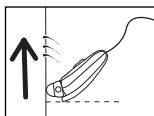


## 7-Epilation des jambes

- Pour une épilation optimale, nous vous recommandons d'incliner légèrement votre épilateur vers votre peau, dans le sens de l'épilation, comme indiqué sur le schéma.



- Positionner l'interrupteur sur "2". L'interrupteur doit toujours rester visible pendant l'utilisation.
- Epilez-vous à rebrousse-pois, lentement, sans appuyer.

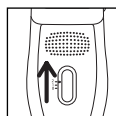
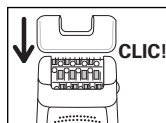


## 8-Épilation des zones sensibles

- Pour une épilation optimale, nous vous recommandons d'incliner légèrement votre épilateur vers votre peau, dans le sens de l'épilation, comme indiqué sur le schéma.

### • Préparation de la zone à épiler :

- Couper les poils trop longs, supérieurs à 1 cm.
- Sécher parfaitement la zone pour retirer toutes traces de déodorant ou de transpiration.



## A - Avec l'épilateur

### 1) Épilation des aisselles :

- Emboîter l'accessoire aisselles (14) sur la tête d'épilation jusqu'au clic.
- Positionner l'interrupteur sur 1.

### 2) Épilation de la zone contour du maillot :

- Emboîter l'accessoire maillot (15) sur la tête d'épilation jusqu'au clic.
- Positionner l'interrupteur sur 1.

Épalez-vous à rebrousse poils, lentement sans appuyer.



### • Pour les aisselles :

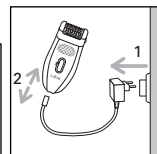
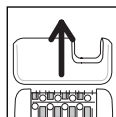
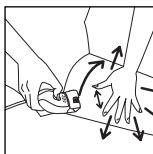
- D'abord de bas en haut ... puis de haut en bas.

### Impératif :

- Garder le bras levé et tendu pendant toute l'épilation.
- Tendre la peau, pour plus de facilité.

### • Pour le maillot :

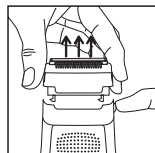
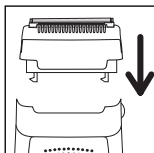
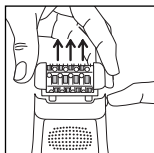
**Impératif :** bien tendre la peau.



## B - Avec la tête de rasage (mod. EP7970/EP8975):

### • Mode opératoire

- Oter la tête d'épilation en appuyant sur le bouton d'éjection
- Emboîter la tête de rasage (16) sur l'appareil.
- positionner l'interrupteur sur 2.

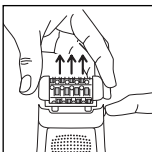
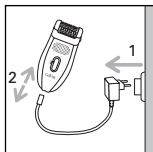


- après utilisation arrêtez l'appareil.
- Oter la tête de rasage en appuyant sur le bouton d'éjection.

## 9-Entretien de l'appareil

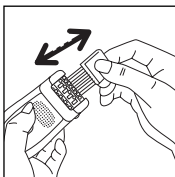
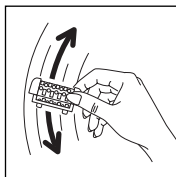
### • Nettoyage de la tête d'épilation :

1. Débrancher l'appareil.
2. Appuyer sur le bouton d'éjection de la tête et ôter la tête d'épilation.
3. Passer la tête d'épilation sous l'eau froide du robinet en faisant tourner manuellement la tête pendant 5 à 10 secondes.

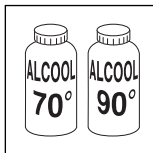


4. Secouer vivement la tête d'épilation puis la sécher à l'aide d'une serviette avant de la replacer sur l'appareil.

Vous pouvez également utiliser la brosse de nettoyage fournie.



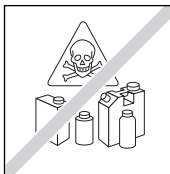
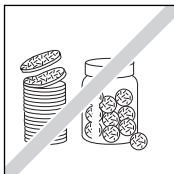
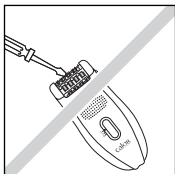
### • Nettoyage des accessoires Zones Sensibles (EP7910-8975)

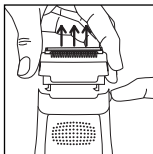


### • Nettoyage de la Tête Exfoliation :

Nous vous recommandons de changer le rouleau exfoliant toutes les 3 séances de gommage ou lorsque celui-ci est usé.

**!** Ne pas nettoyer le rouleau sous l'eau.





#### • Nettoyage de la Tête de rasage

- Oter la tête de rasage en appuyant sur le bouton d'éjection.
- Passer la tête de rasage sous l'eau froide du robinet et séchez-la à l'aide d'une serviette.

- Eviter d'appliquer de l'alcool sur le corps de l'appareil pour ne pas dégrader ses couleurs.
- Ne pas utiliser d'outil métallique ou tranchant.

## 10-Soins de la peau

Les petits points rouges qui apparaissent après l'épilation prouvent que vos poils ont bien été arrachés ; ils disparaîtront rapidement. Pour cette raison, épiliez-vous de préférence le soir. Appliquez si besoin, une crème apaisante après épilation.

## 11-Participons à la protection de l'environnement !

Votre appareil contient de nombreux matériaux valorisables ou recyclables. Confiez celui-ci dans un point de collecte ou à défaut dans un centre service agréé pour que son traitement soit A lire attentivement avant emploi...

