

NOTICE D'EMPLOI - A lire attentivement et à conserver

1. DESCRIPTION GENERALE

- A. Accessoire lisseur
- B. Peignes
- C. Plaques lissantes
- D. Bouton de retrait des accessoires
- E. Encoche de fixation
- F. Bouton de commande
- G. Gâchette Clip System
- H. Anneau de suspension
- I. Concentrateur
- J. Filtre
- K. Grille arrière amovible
- L. Bague de réglage du lissage

Afin que LISSIMA vous offre les meilleurs résultats, lisez attentivement le mode d'emploi ainsi que les signes de sécurité avant toute utilisation.

• « **Ultra-liss system** » : Ce système exclusif permet, d'un seul geste, de lisser le cheveu et de le sécher en douceur.

• « **Clip System** » : La gâchette « Clip System » commande l'ouverture et la fermeture des plaques céramiques. Ce système exclusif permet de saisir la mèche de cheveux, dès la racine, et de la lisser parfaitement jusqu'à la pointe.

préalables concernant l'utilisation de l'appareil. Il convient de surveiller les enfants pour s'assurer qu'ils ne jouent pas avec l'appareil.

• Si le câble d'alimentation est endommagé, il doit être remplacé par le fabricant, son service après-vente ou des personnes de qualification similaire afin d'éviter un danger.

• N'utilisez pas votre appareil et contactez un Centre Service Agréé si : votre appareil est tombé, s'il ne fonctionne pas normalement.

• L'appareil est équipé d'un système de sécurité thermique. En cas de surchauffe (dû par exemple à l'encaissement de la grille arrière), l'appareil s'arrêtera automatiquement : contactez le SAV

• L'appareil doit être débranché : avant le nettoyage et l'entretien, en cas d'anomalie de fonctionnement, dès que vous avez terminé de l'utiliser,

• Ne pas utiliser si le cordon est endommagé

• Ne pas immerger ni passer sous l'eau, même pour le nettoyage

• Ne pas tenir avec les mains humides

• Ne pas tenir par le boîtier qui est chaud, mais par la poignée

• Ne pas débrancher en tirant sur le cordon, mais en tirant par la prise

• Ne pas utiliser de prolongateur électrique

• Ne pas nettoyer avec des produits abrasifs ou corrosifs

• Ne pas utiliser par température inférieure à 0 °C et supérieure à 35 °C

GARANTIE :
Votre appareil est destiné à un usage domestique seulement. Il ne peut être utilisé à des fins professionnelles.

La garantie devient nulle et invalide en cas d'utilisation incorrecte

2. CONSEILS DE SECURITE

• Pour votre sécurité, cet appareil est conforme aux normes et réglementations applicables (Directives Basse Tension, Compatibilité Electromagnétique, Environnement...).

• Les accessoires de l'appareil deviennent très chauds pendant l'utilisation.

• Evitez le contact avec la peau. Assurez-vous que le cordon d'alimentation ne soit jamais en contact avec les parties chaudes de l'appareil.

• Vérifiez que la tension de votre installation électrique correspond à celle de votre appareil. Toute erreur de branchement peut causer des dommages irréversibles non couverts par la garantie.

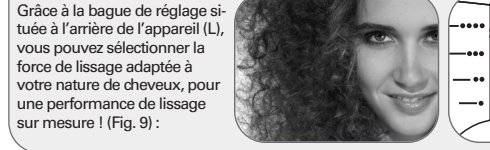
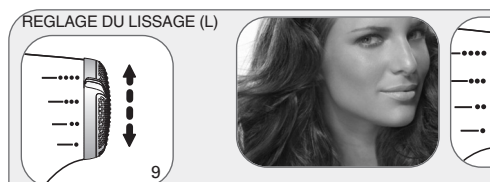
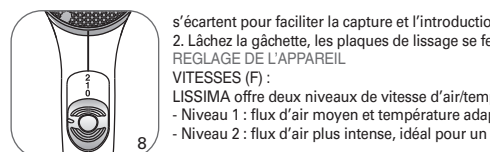
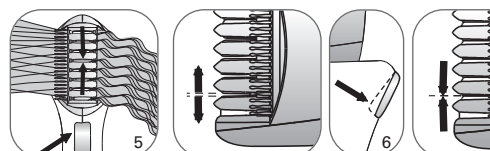
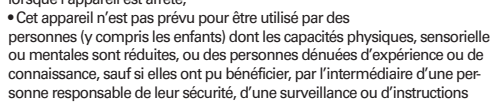
• Pour assurer une protection complémentaire, l'installation, dans le circuit électrique alimentant la salle de bain, d'un dispositif à courant différentiel résiduel (DDR) de courant différentiel de fonctionnement assigné n'excédant pas 30 mA, est conseillée. Demandez conseil à votre installateur.

• L'installation de l'appareil, et son utilisation doit toutefois être conforme aux normes en vigueur dans votre pays.

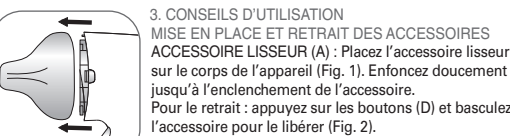
• **MISE EN GARDE:** Ne pas utiliser cet appareil près des baignoires, des douches, des lavabos ou autres récipients contenant de l'eau.

• Lorsque l'appareil est utilisé dans une salle de bains, débranchez le après usage car la proximité de l'eau peut présenter un danger même lorsque l'appareil est arrêté;

• Cet appareil n'est pas prévu pour être utilisé par des personnes (y compris les enfants) dont les capacités physiques, sensorielles ou mentales sont réduites, ou des personnes dénuées d'expérience ou de connaissance, sauf si elles ont pu bénéficier, par l'intermédiaire d'une personne responsable de leur sécurité, d'une surveillance ou d'instructions



sous la mèche à coiffer, bien faire pénétrer les plaquettes de lissage dans l'épaisseur des cheveux, et commencez à lisser la mèche en sens contraire à l'implantation du cheveu pendant 3 cm environ (Fig. 17), puis plaquez l'appareil sur le cuir chevelu 5 sec (Fig. 18) et laissez finalement glisser l'appareil lentement jusqu'à la pointe de la mèche (Fig. 19). Pour donner du volume à toute votre chevelure, il est important d'appliquer cette astuce pour chaque mèche de cheveu.



3. CONSEILS D'UTILISATION

MISE EN PLACE ET RETRAIT DES ACCESSOIRES ACCESSOIRE LISSEUR (A) : Placez l'accessoire lisseur sur le corps de l'appareil (Fig. 1). Enfoncez doucement jusqu'à l'enclenchement de l'accessoire.

Pour le retrait : appuyez sur les boutons (D) et basculez l'accessoire pour le libérer (Fig. 2).

CONCENTRATEUR (I) : Placez le concentrateur sur le corps de l'appareil (Fig. 3 et Fig. 4).

Le concentrateur permet de diriger le flux d'air avec précision sur votre chevelure.

« **CLIP SYSTEM** » (G) : La gâchette « Clip System » (G) commande l'ouverture et la fermeture des plaques lissantes (C) pour un lissage parfait (Fig. 5) dès la racine des cheveux :

1. Appuyez sur la gâchette (G), les plaques de lissage s'écartent pour faciliter la capture et l'introduction de la mèche de cheveux (Fig. 6).

2. Lâchez la gâchette, les plaques de lissage se ferment sur la mèche de cheveux (Fig. 7).

REGLAGE DE L'APPAREIL

VITESSES (F) :

LISSIMA offre deux niveaux de vitesse d'air/température (Fig. 8) :

- Niveau 1 : flux d'air moyen et température adaptés, pour mettre en forme vos cheveux (idéal pour un lissage parfait).

- Niveau 2 : flux d'air plus intense, idéal pour un séchage rapide de vos cheveux.



4. QUELQUES CONSEILS POUR RÉUSSIR VOTRE COIFFURE

COMMENT UTILISER LISSIMA ?

Voici la technique de base pour lisser vos cheveux de la racine à la pointe :

- Après votre shampoing, bien essorer vos cheveux dans une serviette et les démêler soigneusement.

- Pré-séchez vos cheveux grâce à la fonction sèche-cheveux (avec ou sans l'aide du concentrateur) en conservant un cheveu humide.

- Mettez en place l'accessoire lisseur **Ultra-liss system** et sélectionnez la vitesse " 1 ".

Placez l'appareil dès la racine des cheveux, au-dessus ou au-dessous de la mèche que vous souhaitez lisser, en faisant pénétrer les plaquettes de lissage dans l'épaisseur de la mèche (Fig. 14 et Fig. 15) grâce à l'utilisation de la gâchette Clip System, puis faites glisser l'appareil lentement jusqu'à la pointe des cheveux (Fig. 16).

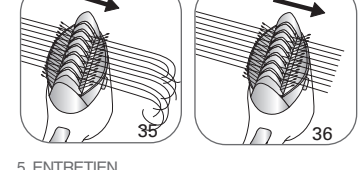
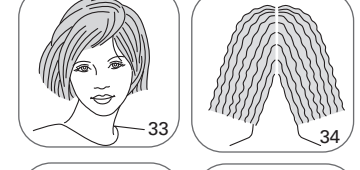
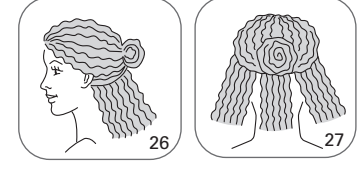
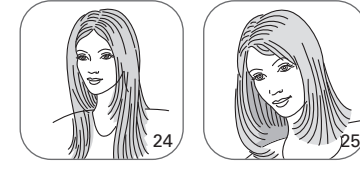
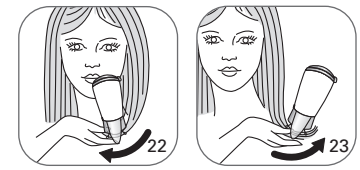
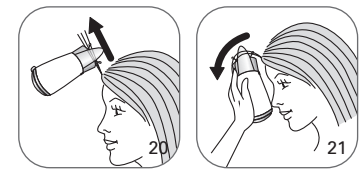
Recommencez l'opération jusqu'à la qualité de lissage désirée.

ASTUCES DU COIFFEUR

Du volume à la racine :

Une fois les cheveux séchés et lissés, placez à nouveau l'appareil à la racine, et commencez à lisser la mèche en sens contraire à l'implantation du cheveu pendant 3 cm environ (Fig. 17), puis plaquez l'appareil sur le cuir chevelu 5 sec (Fig. 18) et laissez finalement glisser l'appareil lentement jusqu'à la pointe de la mèche (Fig. 19). Pour donner du volume à toute votre chevelure, il est important d'appliquer cette astuce pour chaque mèche de cheveu.

F
1800113344/42-08



Une frange lisse et gonflante :
Sur frange humide et pré-séchée, prenez votre frange entière dans une main, placez l'appareil à la racine des cheveux, sous la mèche, et lissez les cheveux tout d'abord verticalement au dessus de votre tête (Fig. 20), puis faites glisser l'appareil lentement jusqu'à l'extrémité de la mèche. Si vous souhaitez arrondir la frange vers l'intérieur, reprenez la mèche et placez-la à l'aide de l'autre main entre les plaquettes de lissage en suivant la courbure de l'appareil (Fig. 21). Maintenir cette position 5 secondes pour fixer l'arrondi des cheveux.

Les pointes de cheveux mouvées vers l'intérieur ou l'extérieur :
Vous pouvez donner ce mouvement à l'ensemble de votre chevelure ou à quelques mèches uniquement. L'appareil doit se situer sous la mèche. Procédez au lissage de la mèche souhaitée et lorsque vous arrivez à l'extrémité, bloquez la pointe des cheveux avec l'autre main ou à l'aide d'un peigne (Fig. 22), en plaquant la mèche sur la base arrondi de l'appareil. Pour accentuer l'arrondi de la mèche, inclinez davantage l'appareil vers l'intérieur.

Pour obtenir des pointes arrondies vers l'extérieur (Fig. 23) : Procédez à l'identique, mais l'appareil doit se situer au-dessus de la mèche de cheveu.

Comment lisser des cheveux dégradés, mi-longs : (Fig. 24-25)
Il conviendra de séparer progressivement la chevelure en 5 sections.

Section 1 : Commencez par lisser les longueurs de la nuque.

- A l'aide d'un peigne, séparez les cheveux horizontalement, depuis le bas d'une oreille vers l'autre oreille (Fig. 26).

- Attachez le reste de la chevelure à l'aide d'une pince à cheveux.

- Séparez les cheveux de la nuque en 3 parties verticales (Fig. 27) : Commencez par lisser les mèches latérales puis la mèche centrale.

- Lâchez la pince et séparez à nouveau les cheveux suivant la section 2.

Section 2 : Lissez l'arrière de la tête.

- Séparez les cheveux horizontalement, depuis le haut d'une oreille vers l'autre oreille (Fig. 28)

- Attachez le reste de la chevelure et procédez de la même manière que pour la section 1.

Section 3 : Lissez les côtés de la chevelure.

- Séparez la chevelure verticalement depuis la raie " naturelle " en descendant jusqu'à l'oreille (Fig. 29)

- Attachez les mèches du dessus de tête et lissez les cheveux de chaque côté de votre visage selon la technique de base.

- Détachez la pince et terminez par lisser les mèches du dessus de tête (Fig. 30).

Comment lisser des cheveux dégradés, mi-longs : (Fig. 31)
- Pré-séchez la chevelure grâce à la fonction sèche-cheveux, tête penchée en avant.

- Gardez la tête baissée et lissez mèche par mèche (Fig. 32), en commençant par la frange, poursuivre progressivement le lissage des mèches des côtés, puis le dessus de tête, et terminez par la nuque.

- Pour obtenir une coiffure lisse mais gonflante, utilisez cette technique en plaçant l'appareil sous la mèche de cheveu.

- Pour obtenir une coiffure lisse et plate, l'appareil doit se situer au-dessus de la mèche de cheveu.

Comment lisser un carré court, pointes dégradées : (Fig. 33)

- Pré-séchez vos cheveux grâce à la fonction sèche-cheveux de l'appareil.

- Séparez verticalement la chevelure en 2 parties, depuis le sommet de la tête jusqu'au bas de la nuque (Fig. 34).

- Commencez par lisser une première partie de la nuque en plaçant l'appareil à l'extérieur de la mèche, dans un mouvement racine -> pointe.

- Recommencez l'opération jusqu'au parfait lissage des deux côtés de la nuque.

- Continuez par les mèches des côtés du visage et terminez par le dessus de tête (et éventuellement la frange).

- Pour obtenir une coiffure lisse mais gonflante, utilisez cette technique en plaçant l'appareil sous la mèche de cheveu.

- Pour obtenir une coiffure lisse et plate, l'appareil doit se situer au-dessus de la mèche de cheveu.

- Pour conserver une pointe très lisse et bien raide, sans effet arrondi (Fig. 35), laissez glisser l'appareil jusqu'à la pointe des cheveux sans incliner l'appareil, maintenez la position 5 sec puis laissez fuir la mèche doucement (Fig. 36).

Vous pouvez bien entendu utiliser vos produits habituels (démêlants, masques, mousses, laques, gels coiffants etc.)

Attention ! : ne jamais utiliser l'appareil associé à un produit chimique défrisant (permanent). Vos cheveux n'y résisteraient pas !

5. ENTRETIEN

ATTENTION ! : toujours débrancher l'appareil avant de le nettoyer.

A - Nettoyage de l'appareil :

• Votre appareil nécessite très peu d'entretien. Vous pouvez le nettoyer à l'aide d'un chiffon sec ou légèrement humide.

• Grille amovible pour faciliter l'entretien :

Cet appareil est équipé d'une grille arrière et d'un filtre extrêmement fin (Fig. 37) pour éviter la pénétration de cheveux dans l'appareil. Il est conseillé de dépoussiérer le filtre régulièrement.

6. PARTICIPONS À LA PROTECTION DE L'ENVIRONNEMENT !

① Votre appareil contient de nombreux matériaux valorisables ou recyclables.

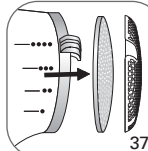
② Confiez celui-ci dans un point de collecte ou à défaut dans un centre service agréé pour que son traitement soit effectué.

7. EN CAS DE PROBLÈME

Le lissage n'est pas suffisamment efficace ! :

• Vos cheveux sont trop humides, séchez-les un peu plus.

• Augmentez le réglage du lissage (bague L).



<p>FRANCE</p> <p>SERVICE APRÈS-VENTE / CONSOMMATEURSERVICE</p> <p>Des Centres-Service Agréés par Calor assurent notre service après-vente. Ils sont à votre disposition pour toute intervention sur nos produits sous garantie et hors garantie, la vente de nos accessoires et pièces détachées. Pour connaître la liste des Centres-Service ou pour tout autre renseignement, vous pouvez nous contacter :</p> <p>Calor S.A. BP 15 69131 ECLULLY Cedex Internet : www.calor.fr</p> <p>Si vous ne pouvez pas acquiescer les accessoires dont vous avez besoin dans votre point de vente habituel, vous pouvez, depuis la France, passer commande par mail.</p>	<p>FRANCE</p> <p>CERTIFICAT DE GARANTIE / GARANTIEBEWIJS</p> <p>En plus de la garantie légale qui découle des articles 1641 et suivants du Code Civil, due en tout état de cause sur des défauts et vices cachés de l'appareil, Calor assure une garantie contractuelle de 1 an à partir de la date de date d'achat, sauf législation spécifique de votre pays.</p> <p>Cette garantie (pièces et main d'œuvre) ne couvre pas les bris par chute et choc, les détériorations provoquées par un emploi anormal, les erreurs de branchement, le non-respect des conditions d'utilisation prescrites dans la notice d'emploi ou les réparations ou vérifications effectuées par des personnes non qualifiées par Calor.</p> <p>Pour être valable, ce bon de garantie doit être :</p> <ul style="list-style-type: none"> 1- certifié par le vendeur (date et cachet) 2- joint à l'appareil en cas de réparation sous garantie
<p>BELGIË / BELGIE</p> <p>Des Centres-Service Agréés par CALOR assurent notre service après-vente. Ils sont à votre disposition pour toute intervention sur nos produits sous garantie et hors garantie, la vente de nos accessoires et pièces détachées. Pour connaître la liste de ces Centres-Service ou pour tout autre renseignement, vous pouvez nous contacter :</p> <p>CALOR beschikt, naast onze eigen consumentenservice (zie onderstaand adres), over regionale erkende service-centra die u een goede service-garanderen. Zij staan tot uw beschikking voor elke vorm van service, zowel binnen als buiten de garantieperiode van het apparaat. Tevens kunt u bij deze service-centra terecht voor accessoires en onderdelen van onze producten. Om de lijst met service-adressen te ontvangen of voor elke andere informatie, kunt u rechtstreeks contact met ons opnemen :</p> <p>Voor unseren Kundendienst sind die von CALOR zugelassenen Servicezentren zuständig. Sie übernehmen Reparaturen aller Art an unseren Produkten, die unter Garantie stehen sowie sonstigen, deren Garantie abgelaufen ist, und vertreiben unsere Zubehör- und Ersatzteile. Die Liste dieser Servicezentren sowie sonstige Auskünfte erhalten Sie beim Verbraucherdienst:</p> <p>Service Consommateurs / Consumentenservice :</p> <p>BELGIË - GROUPE SEB BELGIUM Avenue de l'Espérance 6220 Fleurus Tél: 071 / 825260 - Fax: 071 / 825282</p>	<p>BELGIË / BELGIE</p> <p>Calor garandeert het apparaat tegen alle fouten en vorderingen gebreken gedurende 1 jaar na datum van aankoop, uit gezonderd eventuele specifieke wetgeving in uw land.</p> <p>Diese garantie (onderdelen en arbeid) dekt niet de breuk door val of schok, beschadigingen veroorzaakt door abnormaal gebruik, vergissingen bij de elektrische aansluitingen, het niet-naleven van de gebruiksaanwijzingen voorgeschreven in de gebruiksaanwijzing en de herstellingen of het naast uitgevoerd door andere personen dan deze erkend door Calor.</p> <p>Om geldig te zijn, moet dit garantiebewijs :</p> <ul style="list-style-type: none"> 1- Voor waar verklaard worden door de verkoper (datum en stempel). 2- Bij het apparaat gevoegd worden in geval van herstelling onder waarborg. <p>Die Garantie von Calor gegen Schäden und versteckte Mängel für dieses Gerät gilt, wenn in Ihrem Land keine anders lautenden gesetzlichen Bestimmungen existieren, 1 Jahr nach dem Kaufdatum. Diese Garantie (Ersatzteile und Arbeit) greift nicht bei Beschädigungen durch Herunterfallen und Stöße sowie für Schäden, die durch unsachgemäßen Gebrauch, falschen Anschluss oder die Nichterhaltung der in der Gebrauchsanweisung beschriebenen Nutzungsanweisungen sowie durch nicht von Calor qualifizierten Personen ausgeführte Reparaturen und Überprüfungen verursacht werden.</p> <p>Dieser Garantiebeschein ist nur gültig, wenn er :</p> <ul style="list-style-type: none"> 1- vom Verkäufer bestätigt ist (Kaufdatum und Stempel) 2- bei Reparaturen unter Garantie dem Gerät beigelegt wird.