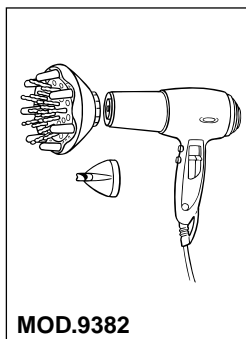
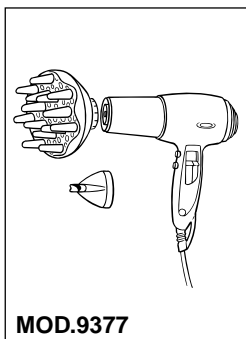
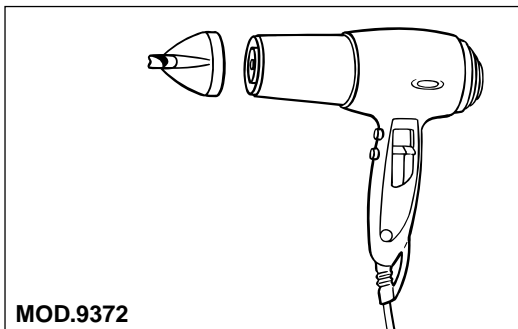
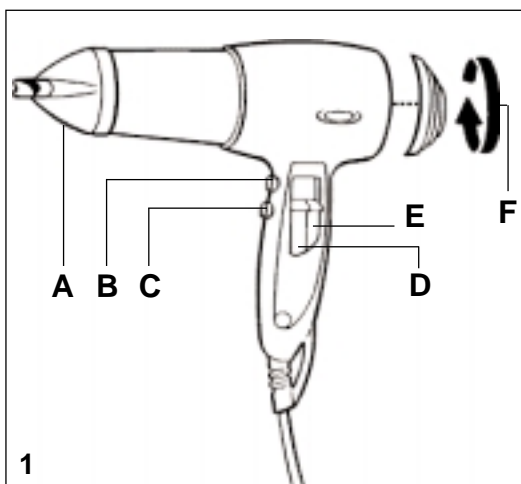


**SÈCHE-CHEVEUX  
PROTECT PRO  
FÖHN SERIE  
PROTECT PRO  
PROTECT PRO  
HAIR DRYER RANGE**



**Mod. 9372 - 9377 - 9382**

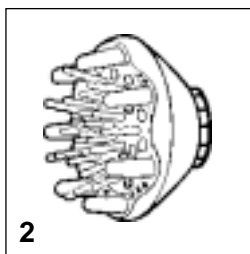


## 1 - DESCRIPTIF (dessin n°1)

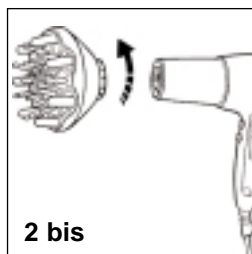
- A - Concentrateur
- B - Touche Air-Froid
- C - Touche Turbo
- D - Curseur de température
- E - Curseur de vitesse d'air
- F - Grille amovible

## 2 - SÉCURITÉ

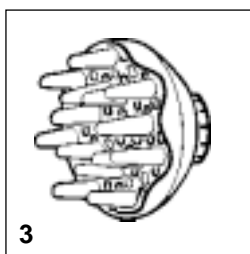
- Vérifiez que la tension de votre installation électrique corresponde à celle de votre appareil. Toute erreur de branchement peut causer des dommages irréversibles, qui ne sont pas couverts par la garantie.
- N'utilisez pas votre appareil et contactez un Centre Service Agréé si :
  - votre appareil est tombé
  - s'il ne fonctionne pas normalement
- N'utilisez jamais votre appareil avec les mains mouillées ou à proximité de l'eau (baignoire, lavabos, etc...)
- Pour assurer une protection supplémentaire, l'installation, dans le circuit électrique alimentant la salle de bain, d'un dispositif à courant différentiel résiduel de courant différentiel de fonctionnement assigné n'excédant pas 30 mA est conseillé. Demandez conseil à votre installateur.
- Si le câble d'alimentation est endommagé, il doit être remplacé par le fabricant, son service après-vente ou une personne de qualification similaire, afin d'éviter un danger.
- Votre appareil ne peut être réparé qu'aux moyens d'outils spéciaux.
- L'appareil est équipé d'un système de sécurité thermique. En cas de surchauffe, l'appareil s'arrêtera automatiquement. Dans ce cas, débranchez l'appareil et attendez environ 20 minutes.
- L'appareil doit être débranché :
  - avant le nettoyage
  - en cas de problème technique
  - dès que vous avez terminé de l'utiliser
  - si vous le laissez dans un coin, même quelques instants



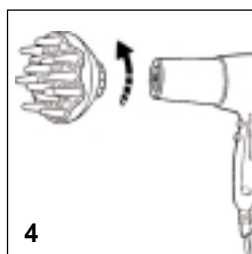
2



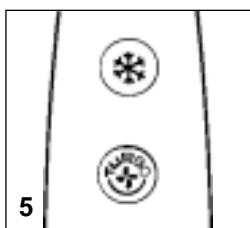
2 bis



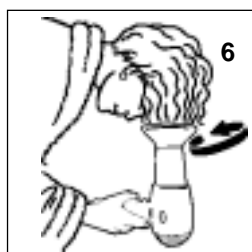
3



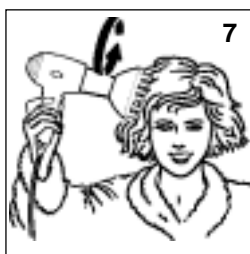
4



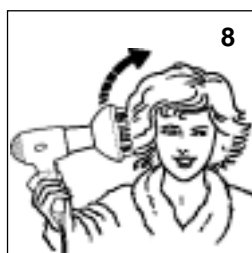
5



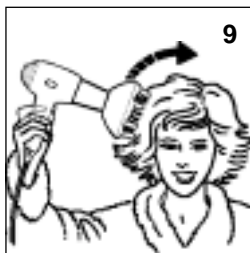
6



7



8



9



10


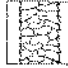
## GARANTIE

Votre appareil est destiné à un usage domestique seulement. Il ne peut être utilisé à des fins professionnelles. La garantie devient nulle et invalide en cas d'utilisation incorrecte.

## 3 - UTILISATION

### CHOIX DE LA TEMPERATURE THERMO OPTIMUM

#### a/ Position Séchage Thermo Optimum (..) :

- Au moment du séchage, une température clémente est préconisée. C'est lorsqu'il est humide, en effet, que le cheveu est le plus vulnérable. Une chaleur trop forte le dégraderait.
- La vitesse de séchage dépendra surtout de la vitesse de souffle, que vous pouvez régler.
  - Cheveu séché au réglage Thermo Optimum :  les écailles protectrices sont lisses, le cheveu est respecté.
  - Cheveu séché trop chaud :  les écailles protectrices sont ouvertes, le cheveu est terne, rêche.

#### b/ Position séchage ultra-doux Thermo Optimum (.)

#### c/ Position Coiffage thermo-optimum (...)

Pour le coiffage sur cheveux **pré-séchés**, il est possible d'utiliser une chaleur plus intense afin de faciliter leur mise en forme et leur tenue.

Une action ponctuelle sur la touche air-froid ❄ est possible pour mieux fixer votre coiffure (dessin n°5).

### CHOIX DE LA VITESSE

- Vous pouvez sélectionner la puissance de souffle de votre sèche-cheveux pour un fort débit d'air ou un souffle plus doux, sans que la température Thermo Optimum ne soit modifiée.
- Un souffle fort est recommandé pendant le séchage Thermo-optimum.
- Un souffle moyen est recommandé pendant le coiffage Thermo Optimum, afin de ne pas ébouriffer votre chevelure.