

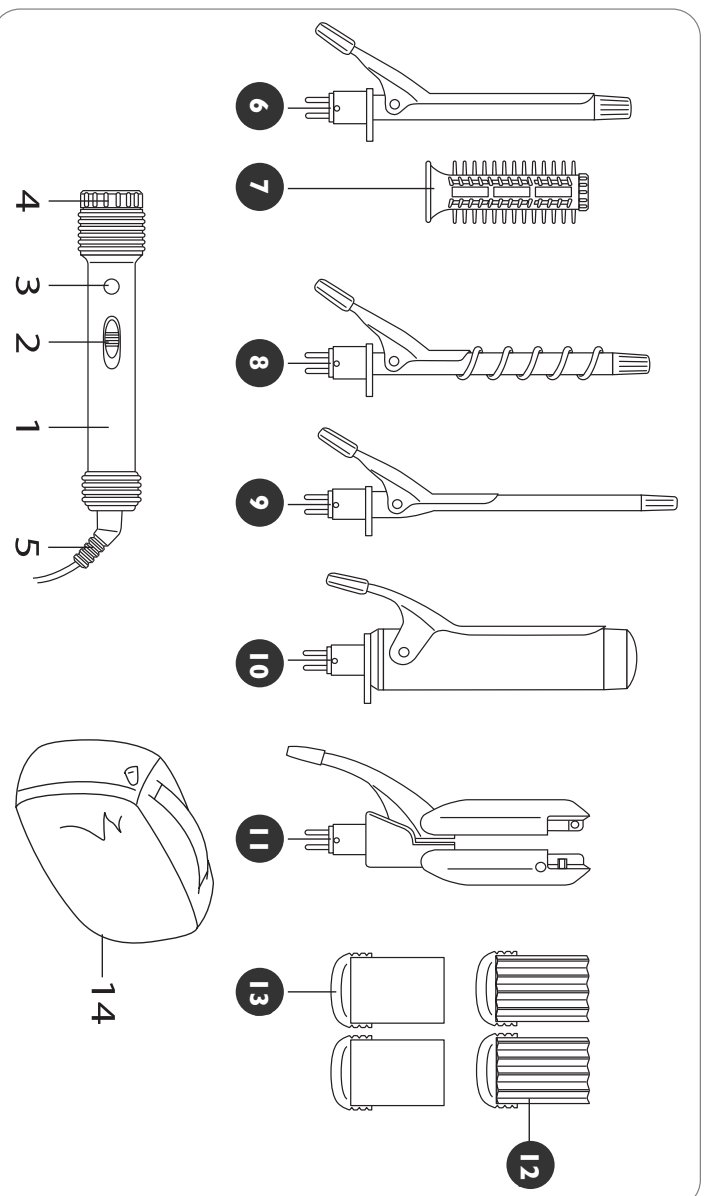
# Français

Lire attentivement le mode d'emploi ainsi que les consignes de sécurité avant toute utilisation.

## I. DESCRIPTION GENERALE

1. Poignée
2. Interrupteur marche/arrêt (0-1)
3. Voyant lumineux de mise sous tension de l'appareil
4. Bague de verrouillage -et- déverrouillage- des accessoires
5. Cordon rotatif

6. Fer à coiffer (diamètre 16 mm)
7. Brosse
8. Fer à friser spirale (diamètre 14 mm)
9. Fer à friser plat
10. Fer à friser extra large
11. Crimper
12. Plaques gaufrees, revêtement céramique
13. Plaques lissantes, revêtement céramique
14. Trousse de rangement



## 4. UTILISATION

Les cheveux doivent être démaillés, propres et SECS (pour éviter de les abîmer).

### I - FERS À COIFFER

<p><b>6</b> Boucles serrées</p>	<p>- Formez une mèche de 2 à 3 cm de large. - Ouvrez la pince en appuyant sur le levier et glissez la pointe des cheveux entre le tube et la pince. - Lâchez la pince pour refermer. - Vérifiez que les pointes sont correctement enroulées sous la pince, dans le sens de la boucle. - Tenez l'embout isolant de l'autre main.</p>
<p><b>10</b> Boucles larges</p>	<p>- Tournez l'appareil pour enrouler la mèche autour de l'accessoire. - Enroulez la mèche en remontant vers le cuir chevelu, en prenant garde de ne pas vous brûler. - Maintenir le fer en place environ 20 secondes (plus longtemps pour des boucles plus serrées). - Déroulez le fer à moitié puis ouvrez la pince pour laisser glisser la mèche. - Répétez l'opération pour former de nouvelles boucles.</p>
<p><b>8</b> Boucles spirales (anglaises)</p>	
<p><b>9</b> Boucles crantées</p>	

### ASTUCES DU COIFFEUR

- Pour donner plus de volume : vous pouvez diviser les boucles avec les doigts.
- Pour obtenir des boucles très serrées : enroulez peu de cheveux à la fois.
- Pour des boucles plus souples : enroulez davantage de cheveux.
- Pour éviter les pointes rebelles : vérifiez que les pointes sont bien enroulées sous la pince, dans le sens de la boucle.
- Pour un résultat d'ondulations plus naturelles : vous pouvez peigner ou brosser légèrement vos cheveux après avoir laissé refroidir les boucles.

## 2. CONSEILS DE SECURITE

- Pour votre sécurité, cet appareil est conforme aux normes et réglementations applicables (Directives Basse Tension, Compatibilité Electromagnétique).
  - Les accessoires de l'appareil deviennent très chauds pendant l'utilisation. Evitez le contact avec la peau. Assurez-vous que le cordon d'alimentation ne soit jamais en contact avec les parties chaudes de l'appareil.
  - L'appareil doit être débranché :
    - avant le changement d'accessoire
    - avant le nettoyage et l'entretien
    - en cas d'anomalie de fonctionnement
    - dès que vous avez terminé de l'utiliser
    - si vous vous absentez, même quelques instants.
  - Vérifiez que la tension de votre installation électrique correspond à celle de votre appareil. Toute erreur de branchement peut causer des dommages irréversibles non couverts par la garantie.
  - Pour assurer une protection supplémentaire, il est préconisé d'installer, dans le circuit électrique alimentant la salle de bain, un dispositif à courant résiduel (DDR) de courant différentiel de fonctionnement assigné n'excédant pas 30 mA. Demandez conseil à votre installateur.
  - N'utilisez jamais votre appareil avec les mains mouillées ou à proximité de l'eau contenue dans des baignoires, lavabos ou autres récipients...
  - Lorsque l'appareil est utilisé dans une salle de bain, débranchez-le après usage car la proximité de l'eau peut présenter un danger même lorsqu'il est arrêté.
  - Une surveillance étroite est nécessaire lorsque l'appareil est utilisé sur ou en la présence d'enfants ou de personnes invalides.
  - Si le câble d'alimentation est endommagé, il doit être remplacé par le fabricant, son service après-vente ou une personne de qualification similaire, afin d'éviter un danger.
  - N'utilisez pas votre appareil et contactez un Centre Service Agréé si :
    - votre appareil est tombé
    - s'il ne fonctionne pas normalement.
    - Pour tout défaut de fonctionnement, reportez-vous au paragraphe "en cas de problème" ou contactez notre service consommateur ou votre revendeur.
- GARANTIE :**  
 Votre appareil est destiné à un usage domestique seulement. Il ne peut être utilisé à des fins professionnelles. La garantie devient nulle et invalide en cas d'utilisation incorrecte.

### 2 - BROSE À PICOTS

**7** Boucles souples, vagues

- Faites glisser la brosse à picots sur le fer à bouclier lorsqu'il est froid.  
- Formez une mèche de cheveux et enroulez-la autour de la brosse.  
- Maintenez en place environ 20 secondes, puis déroulez doucement.

**ASTUCES DU COIFFEUR**

- Laissez refroidir vos cheveux avant de les coiffer.

### 3 - CRIMPER

**12** Cheveux gauffrés

- Formez une mèche d'environ 5 cm de large, en commençant par la racine des cheveux.  
- Ouvrez la pince en appuyant sur le levier et placez la mèche entre les plaques à gaufrir.  
- Maintenez les plaques fermées environ 10 secondes.  
- Relâchez puis reprenez à partir de la dernière vague obtenue.

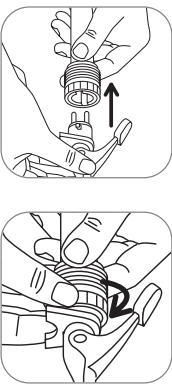
### ASTUCES DU COIFFEUR

- Travaillez toujours des racines vers les pointes.
- Pour accentuer l'effet, vous pouvez appliquer une mousse coiffante avant de gaufrir.

## 3. MISE EN SERVICE

### Mise en Place et retrait des accessoires :

1. Placez les accessoires dans la poignée.
2. Tournez l'anneau de verrouillage situé sur la poignée, afin de bloquer l'accessoire.



Procédez de la même façon pour tous les accessoires. Pour déconnecter les accessoires, suivez la procédure inverse.

### Branchement :

- Après avoir fixé l'accessoire sur la poignée, posez l'appareil bien stable sur son pied et sur une surface plane.
- Branchez l'appareil et placez l'interrupteur sur '1'.
- Le voyant lumineux de mise sous tension s'allume et l'accessoire commence à chauffer.
- Attendez quelques minutes pour que l'appareil atteigne la bonne température (2 à 4 min pour les accessoires "fer" ; 13 min pour les plaques du crimper).



Le revêtement céramique des plaques protège vos cheveux contre les excès de température, grâce à une réparation uniforme de la chaleur.

Quand vous retirez un accessoire, touchez uniquement les parties en plastique de l'accessoire, les zones métalliques sont très chaudes.

### 4 - LISSEUR

**13** Cheveux lissés

- Vos cheveux doivent être démaillés et secs.  
- Formez une mèche d'environ 5 cm de large, en commençant par la racine des cheveux.  
- Ouvrez la pince en appuyant sur le levier et placez la mèche entre les plaques lissantes.  
- Faites glisser l'appareil lentement de la racine à la pointe des cheveux.

**ASTUCES DU COIFFEUR**

- Pour éviter des stries sur les longueurs, travaillez d'un mouvement souple et continu.
- Pour accentuer l'effet, vous pouvez appliquer une mousse coiffante avant de lisser.

### 5. ENTRETIEN

- Débranchez l'appareil et laissez-le refroidir sur son support.
- Nettoyez l'accessoire lorsqu'il est parfaitement froid. Essayez le manche à l'aide d'un chiffon doux humide.
- Ne jamais introduire d'eau ou tout autre liquide dans le manche.

### 6. PARTICIPONS À LA PROTECTION DE L'ENVIRONNEMENT !

Notre appareil contient de nombreux matériaux valorisables ou recyclables. Contactez celui-ci dans un point de collecte ou à défaut dans un centre service agréé pour que son traitement soit effectué.





