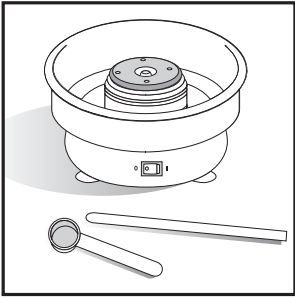


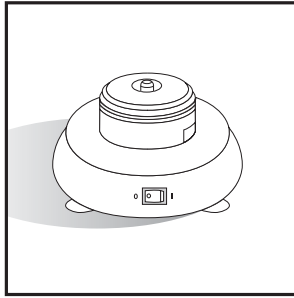
# Tefal®



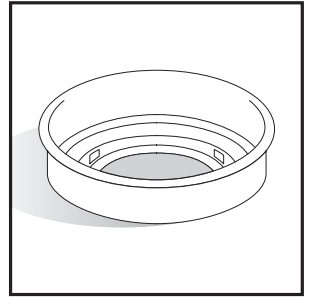
F  
NL  
D  
I  
S  
FIN  
DK  
N  
GB  
TR  
E  
P  
RUS  
UA  
PL



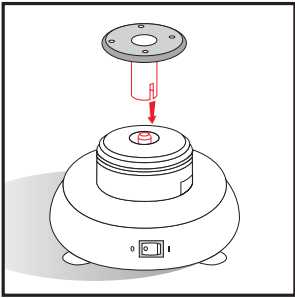
**A**



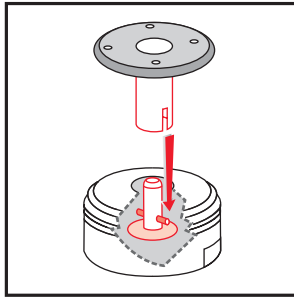
**B**



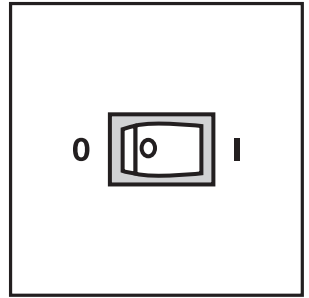
**C**



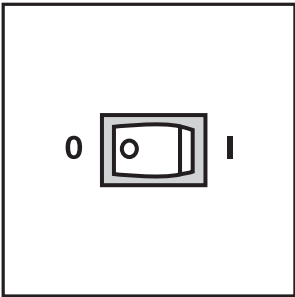
**D**



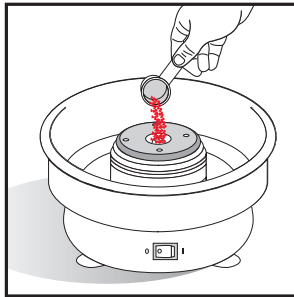
**E**



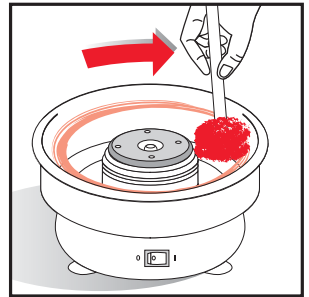
**F**



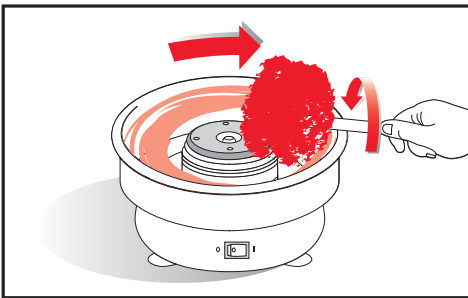
**G**



**H**



**J**



**K**

Merci d'avoir acheté cet appareil TEFAL, destiné uniquement à un usage domestique. Lire attentivement et garder à portée de main les instructions de cette notice.

Pour votre sécurité, cet appareil est conforme aux normes et réglementations applicables (Directives Basse Tension, Compatibilité Electromagnétique, Matériaux en contact des aliments, Environnement...). La société TEFAL se réserve le droit de modifier à tout moment, dans l'intérêt du consommateur, les caractéristiques ou composants de ses produits.

## Prévention des accidents domestiques

Si vous utilisez votre appareil en compagnie d'enfants :

- **Toujours le faire sous surveillance d'un adulte.**
- **Ne pas toucher les surfaces chaudes de l'appareil.**
- **Ne jamais brancher l'appareil lorsqu'il n'est pas utilisé.**
- Pour un enfant, une brûlure même légère peut parfois être grave.
- Au fur et à mesure qu'ils grandissent, apprenez à vos enfants à faire attention aux appareils chauds pouvant se trouver dans une cuisine.
- **Si un accident se produit**, passez de l'eau froide immédiatement sur la brûlure et appelez un médecin si nécessaire.

## Avant la première utilisation

Ne jamais plonger le socle électrique de l'appareil et son cordon dans l'eau.

- Enlever tous les emballages, autocollants ou accessoires divers à l'intérieur comme à l'extérieur de l'appareil.
- Avant la première utilisation; laver la cuillère doseuse, les bâtonnets plastiques, la base en métal, le bol ainsi que la tête d'extraction avec de l'eau chaude et les sécher soigneusement. La tête d'extraction devra être parfaitement séchée pour assurer un fonctionnement correct de l'appareil.

## Branchement (A)

**ATTENTION, bien enfoncer la tête d'extraction sur cet axe. Un mauvais assemblage pourrait causer un danger, un mauvais fonctionnement ou d'importantes vibrations.**

Ne jamais utiliser votre appareil sans le bol.

Ne pas utiliser sur un support souple de type nappe Bulgomme ou nappe en papier.

Ne jamais placer l'appareil directement sur un support fragile (table en verre, nappe, meuble verni...).

Ne jamais brancher l'appareil lorsqu'il n'est pas utilisé.

- Placer le socle de l'appareil sur un plan ferme. Exercer une pression suffisante sur l'appareil afin de bien faire adhérer les ventouses **(B)**.
- Insérer le bol sur le socle et le verrouiller dans les encoches prévues à cet effet **(C)**.
- Encastrer la tête d'extraction sur l'axe de la base, pour ce faire : alignez les encoches de la tête d'extraction avec les fentes dans le puits de la tête d'extracteur. Poussez la tête d'extraction vers le bas fermement jusqu'à ce qu'il soit bien enclenché **(D) (E)**.
- Afin d'éviter la surchauffe de l'appareil, ne pas le placer dans un coin ou contre un mur.
- Dérouler entièrement le cordon.
- **Vérifier que l'installation électrique est compatible avec la puissance et la tension indiquées sous l'appareil.**
- **Ne brancher l'appareil que sur une prise avec terre incorporée.**
- **Raccorder l'appareil à une installation comportant un dispositif à courant différentiel résiduel ayant un courant de déclenchement n'excédant pas 30 mA.**
- **Si une rallonge électrique est utilisée :**
  - elle doit être avec prise de terre incorporée
  - prendre toutes les précautions nécessaires afin que personne ne s'entrave dedans.
- **Le câble d'alimentation doit être régulièrement examiné afin de déceler les signes d'avarie et l'appareil ne doit pas être utilisé si le câble est endommagé.**

Ne jamais utiliser l'appareil à vide.

• Si le câble de cet appareil est endommagé, il doit être remplacé par le fabricant, son service après-vente ou des personnes de qualification similaire afin d'éviter un danger.

## Réaliser des barbes à papa

### Conseils

---

Ne jamais utiliser ni additionner d'autres ingrédients avec le sucre (vanille en poudre, café...).

Ne pas dépasser la dose maximale de sucre recommandé.

Ne jamais utiliser l'appareil sans surveillance.

**ATTENTION : Ne pas tenter d'arrêter la tête d'extraction, laisser là stopper d'elle même.**

Ne pas toucher la tête d'extraction, elle est très chaude !

### Le bon geste pour de belles barbe à papa

---

Ne pas toucher les parties métalliques de l'appareil en fonctionnement car elles sont très chaudes.

En fin d'utilisation, l'appareil est chaud : le manipuler avec précaution.

### Après utilisation

---

Ne jamais plonger la base de l'appareil et son cordon dans l'eau.

- Utiliser exclusivement du **sucre cristallisé** pur ou du sucre parfumé/ coloré spécial barbe à papa afin de réaliser vos barbes à papa.
- Placer l'interrupteur sur la position «1» **(F)**.
- A la première utilisation, un léger dégagement d'odeur et de fumée peut se produire pendant les premières minutes.
- Laisser préchauffer l'appareil à vide pendant 5 minutes environ.
- Eteindre l'appareil (position 0) **(G)** et laisser la tête d'extraction s'immobiliser complètement.
- Placer 1 cuillère à 1 1/2 cuillère au centre de la tête d'extraction **(H)**.
- Veiller à bien répartir le sucre dans le puit afin d'éviter toute projection de sucre.
- Remettre en route l'appareil (position 1) **(F)**.
- Après 2 à 3 minutes, la barbe à papa va commencer à se former dans le bol.
- Le sucre en fusion est chaud et des précautions sont à prendre pendant l'utilisation de l'appareil.

- **Ne jamais placer la main dans le bol pendant que la tête d'extraction tourne.**
- **Ne pas approcher la tête du bol pour éviter tout risque de projection dans les yeux.**

- Positionner le bâtonnet à la verticale et faite quelques tours à l'intérieur du bol jusqu'à ce qu'une fine couche de barbe à papa adhère au bâtonnet **(J)**.
- Pencher votre bâtonnet à l'horizontal au dessus du bol et tourner le rapidement au dessus de celui ci afin de donner forme à votre barbe à papa **(K)**.
- Eteindre l'appareil quand la barbe à papa est terminée.
- Avant de démarrer la préparation d'une autre barbe à papa, attendez que la tête d'extraction soit arrêté et recommencer l'opération **(H) (J) (K)**.

- Il n'est pas nécessaire de nettoyer le bol entre la préparation de chaque barbe à papa. Cependant, une auréole de cristaux de sucre peut se former autour du bol. Gratter le avec un ustensile en plastique. N'utilisez pas de tissu humide pour enlever du sucre.

- Eteindre l'appareil (position 0).
- Débrancher le cordon du secteur.
- Laisser refroidir l'appareil.

- Retirer la tête d'extraction.

- Déverrouiller en tournant dans le sens des aiguilles d'une montre le bol et le retirer en tirant vers le haut.
- Nettoyer le bol, la tête d'extraction ainsi que la base de l'appareil avec une éponge imbibée d'eau chaude et de liquide vaisselle.
- Le bol et la tête d'extraction peuvent passer au lave vaisselle.
  
- Pour faciliter le nettoyage de la tête d'extraction, nous vous conseillons de la laisser tremper préalablement dans l'eau chaude.
  
- Ne pas utiliser d'éponge métallique, ni de poudre à récurer afin de ne pas endommager la partie métallique de la base.
- Ranger l'appareil dans un endroit sec.

## Participons à la protection de l'environnement ! \_\_\_\_\_



- Votre appareil contient de nombreux matériaux valorisables ou recyclables.
- Confiez celui-ci dans un point de collecte pour que son traitement soit effectué