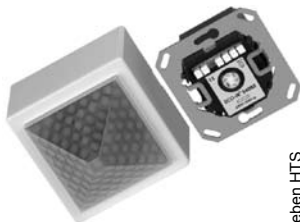


Détecteur de présence
ECO-IR 180A
ECO-IR 360A

Art. Nr. 202 0 050

Art. Nr. 202 0 000

D	Bedienungsanleitung	2
F	Notice d'utilisation	22
GB	Installation manual	42
E	Manual de instrucciones	62
I	Istruzioni per l'uso	82
NL	Gebruikershandleiding	102



Détecteur de présence**ECO-IR 180A****ECO-IR 360A**

Sommaire

1. Sécurité	23
2. Fonction et caractéristiques de puissance	24
3. Zone de détection	26
4. Montage et raccordement	28
5. Mise en service	30
6. Caractéristiques techniques	34
7. Garantie	36
8. Dépannage	37

Vous avez opté pour un appareil de la société Theben HTS. Nous vous remercions de votre confiance.

1. Sécurité

DANGER !

Les travaux sur les installations électriques ne doivent être effectués que par des électriciens ou des personnes compétentes et placées sous la surveillance d'un électricien ainsi que conformément aux règles électrotechniques en vigueur. On devra se conformer également aux règles de sécurité du pays d'utilisation applicables au maniement d'installations électriques! **Avant le montage, mettre l'alimentation hors tension!**

ATTENTION !

L'appareil ne nécessite aucun entretien. Si l'appareil est ouvert ou un objet quelconque introduit dans celui-ci, la garantie perd toute validité.

Utilisation conforme à l'utilisation prévue

Le détecteur de présence sert uniquement à l'utilisation convenue suivant les termes du contrat passé entre le fabricant et l'utilisateur. Toute autre utilisation est interdite. Le fabricant décline toute responsabilité en cas d'utilisation non conforme.

2. Fonction et caractéristiques de puissance

2.1 Détection de présence

Les détecteurs PIR de haute sensibilité et une technique optique sophistiquée se chargent de couvrir entièrement un champ de détection.

2.2 Mesure intégrée de la lumière naturelle

Elle mesure la proportion exacte de lumière naturelle indépendamment de l'éclairage artificiel allumé. La mesure s'effectue dans la direction de visée de l'appareil. La réaction à un changement de luminosité a lieu de manière différée afin d'éviter d'allumer et d'éteindre inutilement la lumière.

2.3 Contact de commutation « Lumière »

Le contact de commutation se ferme lorsque la luminosité est insuffisante et qu'il y a une présence, il s'ouvre lorsqu'il y a luminosité ou absence. La temporisation d'extinction et la valeur désirée de commutation sont configurables. Il sert à l'allumage direct de tubes fluorescents (FL, PL).



L'ECO-IR est conçu pour l'utilisation avec des tubes fluorescents (TL), il fonctionne avec des régulateurs de puissance de wattage de type commercial. Les lampes à incandescence et les lampes halogènes peuvent perturber le fonctionnement du détecteur.

Lorsque vous utilisez un éclairage indirect, veillez à ce que la plus grande partie de la lumière de ces lampes ne soit pas dirigée directement sur le détecteur. Une projection directe influence la mesure de la lumière naturelle.

Si vous utilisez des lampes pendants au plafond, il est recommandé de monter le détecteur de présence à l'intérieur de la lampe ou d'observer une distance suffisante sur les côtés.

Lorsque la garniture d'éclairage est pendante, veillez à ce que la zone de détection ne soit masquée en aucun endroit.

2.4 Contact de commutation «CVC»

Un relais à potentiel zéro commute des consommateurs jusqu'à un max. de 100 W. La commutation ne s'effectue que lorsqu'il y a une présence et indépendamment de la lumière naturelle. Le contact est fermé lorsqu'il y a présence.

2.5 Temporisation d'extinction «Lumière»

Vous pouvez régler la durée minimale dans la plage de 2 à 15 minutes en continu. Suivant la fréquence de mouvement, l'ECO-IR peut rallonger le temps (max. 15 min.) ou le réduire à la valeur minimale prééglée (effet d'apprentissage automatique).

2.6 Temporisation d'extinction «CVC»

Vous pouvez régler une durée en continu entre 10 et 60 minutes. Au contraire de la temporisation d'extinction «Lumière», celle de «CVC» n'est pas adaptable par l'ECO-IR.

Les durées de temporisation d'extinction sont relancées à chaque mouvement détecté.

3. Zone de détection

3.1 ECO-IR 180A pour fixation murale

La hauteur de montage recommandée est 2,2m. Le montage à la même hauteur que le commutateur es déconseillé (obstacles, vandalisme).

H. mont.	Personnes assises	Personnes en mouvement
2,2m	8,0m x 4,0m	env. 8m distance radiale

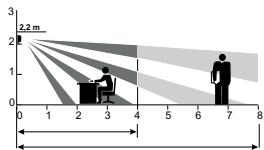
Comme la vue du ECO-IR 180A es pratiquement horizontale, son rayon d'action est très grand. La sensibilité diminue néanmoins avec l'augmentation de la distance.

3.2 ECO-IR 360A pour fixation au plafond

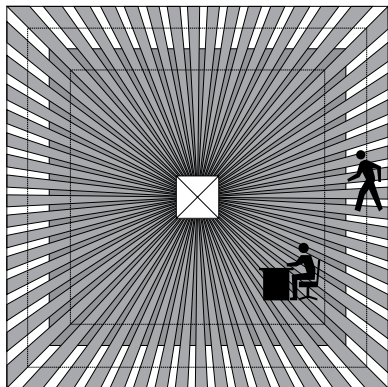
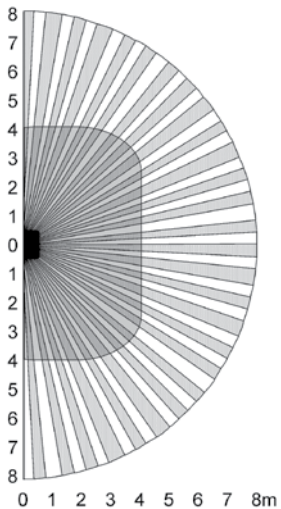
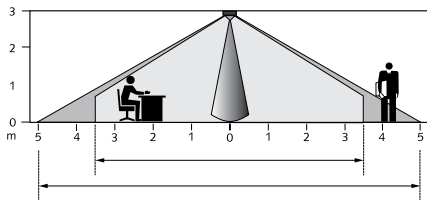
La hauteur de montage idéale est de 2 - 3,5m. Plus l'appareil est monté haut, plus la sensibilité du détecteur est réduite. Pour pouvoir détecter la présence de personnes correctement, le détecteur doit avoir un champ de vision libre sur les personnes en question. Le mobilier de bureau, les cloisons mobiles, les plantes, les luminaires suspendus etc. peuvent gêner la détection.

H. mont	Personnes assises	Personnes en mouvement
2,0m	4,5m x 4,5m	6,0m x 6,0m ± 0,5m
2,5m	6,0m x 6,0m	8,0m x 8,0m ± 0,5m
3,0m	7,0m x 7,0m	9,0m x 9,0m ± 0,5m
3,5m	8,0m x 8,0m	10m x 10m ± 1,0m
4,0m	---	11m x 11m ± 1,0m

ECO-IR 180A:



ECO-IR 360A:



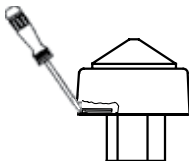
4. Montage et raccordement

4.1 Type de montage

Les deux modèles ECO-IR doivent être montés dans des boîtiers (sur crépi ou encastrés, boîtier individuel). Lorsque le montage se fait dans un ciel suspendu, il vous faut utiliser des boîtiers pour murs creux.

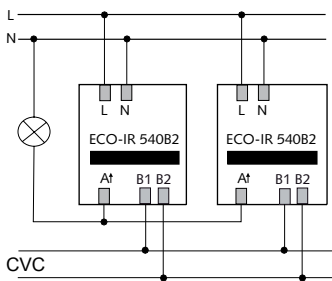
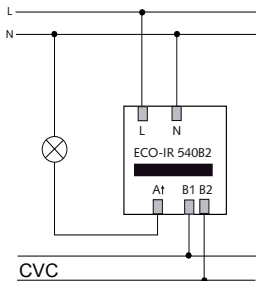
4.2 Préparation

Pour séparer la tête à capteurs de la partie puissance, il faut d'abord retirer le verrouillage de sécurité à gauche et à droite jusqu'en butée avec un tournevis.



4.3 Raccordement

Raccordez partie puissance ECO-IR 540B2 selon le schéma des connexions:



Tous les ECO-IR commutés en parallèle doivent être raccordés à la même phase secteur. La charge admissible totale n'augmente pas en raison de la commutation en parallèle.

4.4 Commutateur pas à pas/minuteries

Aucun commutateur pas à pas ne doit être excité par l'ECO-IR. La combinaison avec des minuteries ne doit s'effectuer qu'en commutation en parallèle.

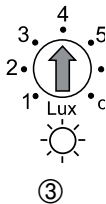
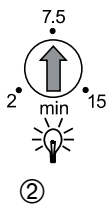
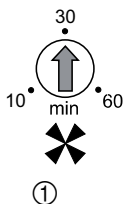
4.5 Déparasitation

Les charges inductives doivent être déparasitées correctement à l'aide d'extincteurs d'étincelles correspondants (p.ex. des éléments RC).

5. Mise en service

5.1 Réglages

Procédez au réglage sur la face arrière de la tête à capteurs que vous avez ôtée. Pour le réglage de base, veuillez respecter les directives de réglage que vous trouverez dans les tableaux suivantes.



① Temporisation au déclenchement présence «CVC»

Régler la temporisation au déclenchement désirée pour le contact de commutation «CVC» sur le potentiomètre. Les valeurs réglées demeurent inchangées (pas d'auto apprentissage).

- La temporisation d'extinction varie selon l'utilisation. 10 à 60 min.

② Temporisation au déclenchement «éclairage»

Régler la temporisation au déclenchement minimale désirée pour le contact de commutation «Éclairage» au potentiomètre.

- Zones de passage (non de travail) env. 5min
- Zones de travail env. 10min

La temporisation d'extinction effective varie entre la valeur de réglage et la valeur maximale de 15 min. (apprentissage automatique). La temporisation reste fixe en cas de réglage à la valeur minimale de 2 min.

③ Seuil de luminosité «LUX» gradation

- Zones de passage (non zone de travail) env. 2
- Zones de travail (bureau, salle de réunion) env. 4
- Activités sollicitant beaucoup la vue (dessin) > 5
- Désactivation de la mesure de luminosité «on»

Selon le lieu de montage, l'exposition à la lumière, le mobilier, les propriétés réfléchissantes de la pièce et des meubles, une correction du réglage de 1 ou 2 graduations put s'avérer nécessaire.

5.2 Comportement à l'enclenchement

- Lorsque la partie supérieure est réglée, emboîtez-la sur la partie puissance. Veillez à ce que les inscriptions soient identiques : l'orientation des lettres doit être la même sur les deux parties.
- A chaque fois que la tête à capteurs est emboîtée sur la partie puissance ou à chaque mise en circuit de la tension d'alimentation, la tête à capteurs est soumise à une phase de démarrage (90 sec.) suivie d'une phase de maintenance (10 min.). La tête passe ensuite automatiquement à l'exploitation régulière.



Évitez de forcer lors de l'emboîtement ! Veillez à ce que l'orientation soit correcte.

- N'appuyez pas sur le système optique. Ne saisissez la partie supérieure que sur le bord blanc.
- Pendant env. 90 secondes après l'emboîtement (phase de démarrage), les deux contacts de commutation sont fermés.
- La lumière brûle en permanence, l'aération fonctionne.
- Dans la phase de maintenance qui suit, l'ECO-IR réagit sans retard au changement de luminosité pour contrôler rapidement la valeur de commutation de la luminosité préréglée (Lux).
- Si l'on obscurcit la pièce (p.ex. en fermant des jalousies), l'éclairage s'allume lorsque la valeur de commutation est atteinte. Eblouir le dé-

tecteur de présence avec une lampe de poche entraîne l'extinction de la lumière.

- La phase de maintenance prend fin automatiquement au bout de 10 minutes.
- Re procédez au réglage si une des trois valeurs doit être modifiée.
- Lorsque le test est terminé, poussez le verrouillage de sécurité (entre la tête à capteurs et la partie puissance) jusqu'en butée. Le détecteur de présence est ensuite prêt à fonctionner.

5.3 Démontage / ajustement

- Si vous devez démonter la tête ou voulez modifier ultérieurement le réglage, déverrouillez la tête à capteurs avant d'ôter en enlevant les deux verrous avec un tournevis.

6. Caractéristiques techniques

Capteur ECO-IR 180A		
Zone de détection	horizontale	180°
Hauteur de montage conseillé		env. 1,6m - 2,2m
Portée maximale		< 10m
Mesure de lumière naturelle Mesure de lumière deactivé		ca. 50 - 1600Lux „on“
Temp. au déclenchement «éclairage»		2min. - 15min.
Temp. au déclenchement «CVC»		10min. - 60min.

Capteur ECO-IR 360A		
Zone de détection	horizontale verticale	360° 120°
Hauteur de montage conseillé		2,0m - 3,5m
Portée maximale		8 x 8m (Mh. 2,5m) 9 x 9m (Mh 3,0m)
Mesure de lumière naturelle Mesure de lumière deactivé		ca. 50 - 1600Lux „on“
Temp. au déclenchement «éclairage»		2min. - 15min.
Temp. au déclenchement «CVC»		10min. - 60min.

*) Utilisation d'un T5-TF: à puissance comparable de T5-TF installés, le même nombre de RPE qu'avec le T8-FL peut être raccordé au contact du détecteur. Avec des 80W-TF, diviser le nombre par deux par rapport aux 58W-TF.

Partie puissance ECO-IR 540B2	
Tension nominale	230V± 10%, 50Hz
Contact de commutation A	«Éclairage»
Exécution du contact	230V± 10%
Puissance de commutation max.	1400VA
Nb. max. de ballasts RPE *) (Pour puissances supérieurs, prévoir en amont un relais ou un contacteur électromagnétique)	12x (1x58W); 6x 2x58W 18x (1x36W); 9x 2x36W 18x (< 36W)
Relais-Ausgang B	«CVC»
Exécution du contact, libre de potentiel Classe de protection II	24V ≅ 2A m, 230V~2A m EN 60730-1
Puissance de commutation max.	100W / 460VA
Profondeur de montage	35mm
Diamètre de montage	55mm
Plaque de montage intégré	70x70mm
Bornes sans vis (conducteurs fixes)	max. 1.5mm ²
Taille boîtier à encastrer	Dim. 1, (NIS, PMI)
Température ambiante	0° à 50° C
Degré de protection	IP 40
Numéros d'articles	
ECO-IR 180A	202 0 050
ECO-IR 360A	202 0 000
Cadre p. montage apparent ECO-IR 180	907 0 511
Cadre p. montage apparent ECO-IR 360	907 0 512

7. Garantie

Les détecteurs de présence Theben HTS sont fabriqués avec le plus grand soin et selon les technologies les plus modernes et sont soumis à un contrôle de qualité. Theben HTS garantit le bon fonctionnement dans des conditions d'utilisation normales et accorde sur ces appareils une garantie selon les stipulations de ses conditions commerciales générales.

On notera en particulier:

- que le délai de garantie est de 24 mois et court à partir du date de fabrication.
- que la garantie cesse en tous ses effets lorsque l'acheteur ou tiers procèdent à des modifications ou réparations sur les appareils.
- que, dans le cas où le détecteur de présence est raccordé à un système piloté par logiciel, la garantie ne peut être invoquée que si le raccordement est conforme aux spécifications des interfaces.

Nous nous engageons à remettre en état ou à remplacer aussi rapidement que possible toute pièce du matériel livré qui s'avérerait défectueuse ou inutilisable en raison d'un vice de matière ou d'un défaut de construction avant expiration de la période de garantie.

Expédition de l'appareil

En cas de revendication au titre de la garantie, retourner l'appareil au commerçant qui vous l'a vendu, accompagné de son bordereau de livraison et d'une courte description du défaut constaté.

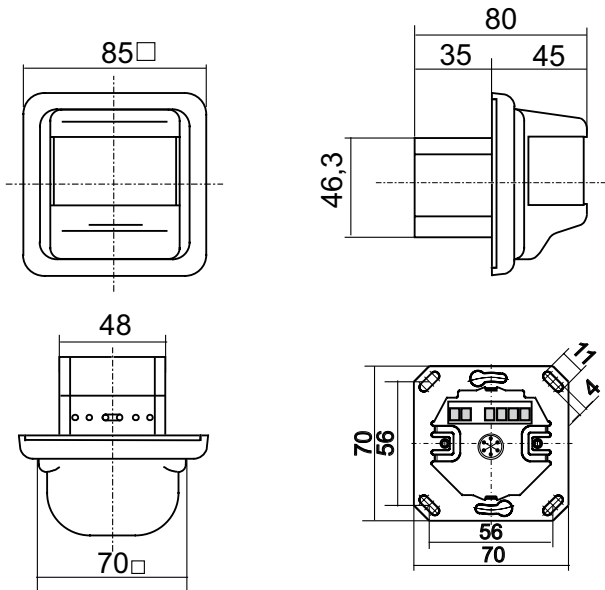
Droits de propriété industrielle et commerciale

La conception de même que le matériel et le logiciel de ces appareils sont protégés par des droits d'auteur.

8. Dépannage

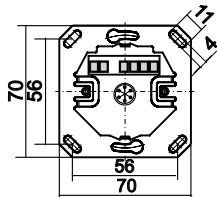
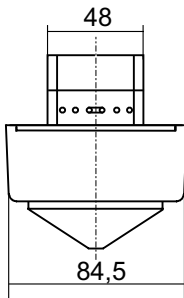
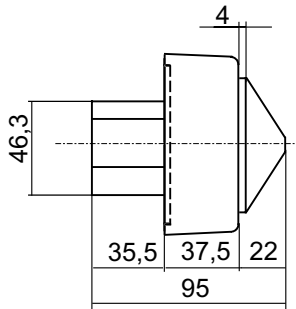
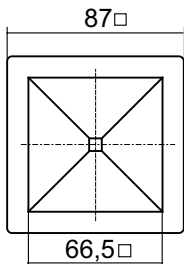
Dérangement	Cause	Remède
La lumière s'allume une fois le détecteur emboîté	pendant 90 s après l'emboîtement, les deux sorties sont fermées (phase de service)	attendre pendant 90 s. L'appareil réagira ensuite pendant 10 min. sans retard au changement de luminosité.
Réaction instantanée au changement de luminosité	l'appareil se trouve dans la phase de service de 10 minutes. Elle sert au réglage des valeurs de luminosité.	Une fois la phase de maintenance terminée, la réaction au changement de luminosité s'effectue avec temporisation pour une commutation agréable.
Lumière n'allume pas malgré une présence et peu de lumière naturelle.	1. valeur Lux trop basse, 2. le champ de détection ne couvre pas toute la pièce, la vue peut être gênée,	1. choisir une valeur Lux plus élevée, 2. changer le lieu de montage ou éloigner les obstacles du champs de détection,
La lumière s'allume et s'éteint en permanence («clignotement»)	1. lampes halogènes ou à incandescence commandées par ECO-IR. 2. incidence directe sur le capteur trop élevée.	1. mettre la valeur Lux sur „on“ ou échanger les lampes à incandescence contre des tubes fluorescents FL/PL 2. contrôler le placement des lampes.
La lumière est allumée en permanence/ Le détecteur de présence se déclenche sans raison	1. valeur Lux trop élevée, 2. d'autres mouvements ont été enregistrés, 3. contacteur électromagnétique externe ou relais déclenché, 4. commutation en parallèle de plusieurs détecteurs	1. choisir une valeur Lux plus basse, 2. app. à rayonnement de chaleur soudain (p.ex. radiateur soufflant), d'autres objets en mouvement (rideaux, etc.), animaux? 3. déparasiter consommateurs inductifs avec élément RC 4. contrôler réglage de valeur Lux
Lumière s'éteint bien qu'il y ait une présence.	la temporisation d'extinction choisie est trop courte.	choisir une temporisation d'extinction plus élevée.
Le champ de détection est plus petit que indiqué	1. objets dans le champ visuel, 2. le détecteur de présence n'est pas au bon endroit.	1. éloigner obstacles dérangeants etc., placer le détecteur de présence à un autre endroit, 2. contrôler le champ de détection

Dimensions ECO-IR 180A



Sous réserve de modifications techniques et d'erreurs d'impression

Dimensions ECO-IR 360A



Déclaration de conformité CE

Cet appareil répond aux prescriptions de protection de les directives sur la compatibilité électromagnétique 2004/108/CE et de la directive basse tension 2006/95/CE.



Theben AG

Hohenbergstrasse 32, DE-72401 Haigerloch

Tel. +49 (0) 74 74 692 - 0

Fax +49 (0) 74 74 692 - 150

Hotline

Tel. +49 (0) 74 74 692 - 369

Fax +49 (0) 74 74 692 - 207

hotline@theben.de

Suisse

Theben HTS AG

Im Langhag 11, CH - 8307 Effretikon

Tel. +41 (0)52 355 17 00

Fax +41 (0)52 355 17 01

www.theben-hts.ch

Bureau Suisse Romande et Tessin

Theben HTS AG

Rue Gambetta 13, CH - 1815 Clarens

Tel. +41 (0)21 961 93 80

Fax +41 (0)21 961 93 81

Die Kontaktadressen für weitere Länder finden Sie auf www.theben.de

Veuillez consulter les adresses pour des pays supplémentaires sur www.theben.de

Please find the contact addresses for additional countries on www.theben.de

Las direcciones de contacto de otros países las encontrará en www.theben.de

Gli indirizzi per ulteriori paesi sono disponibili su www.theben.de

De contactadressen voor andere landen vindt u op www.theben.de