

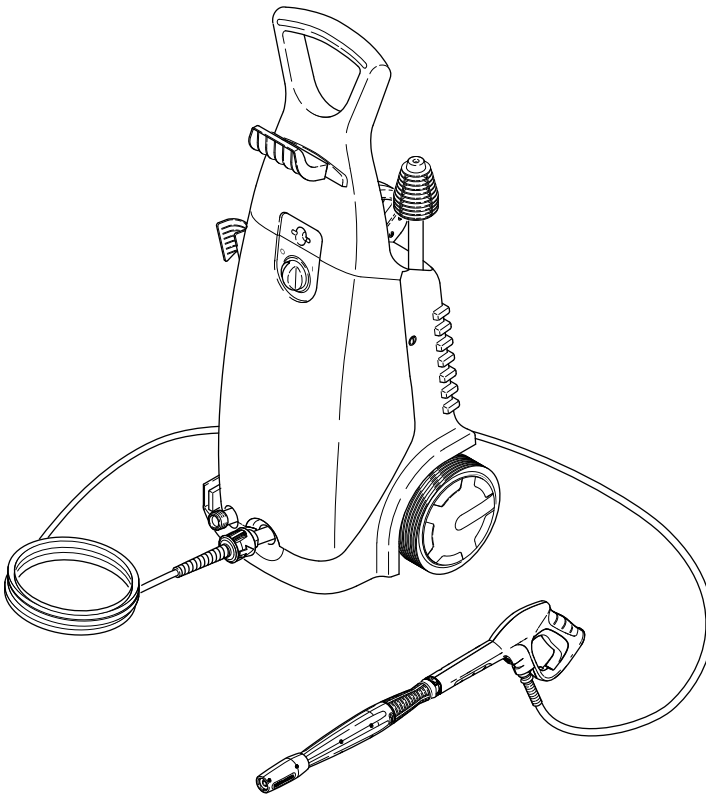


register and win!  
[www.kaercher.com](http://www.kaercher.com)



**KÄRCHER®**

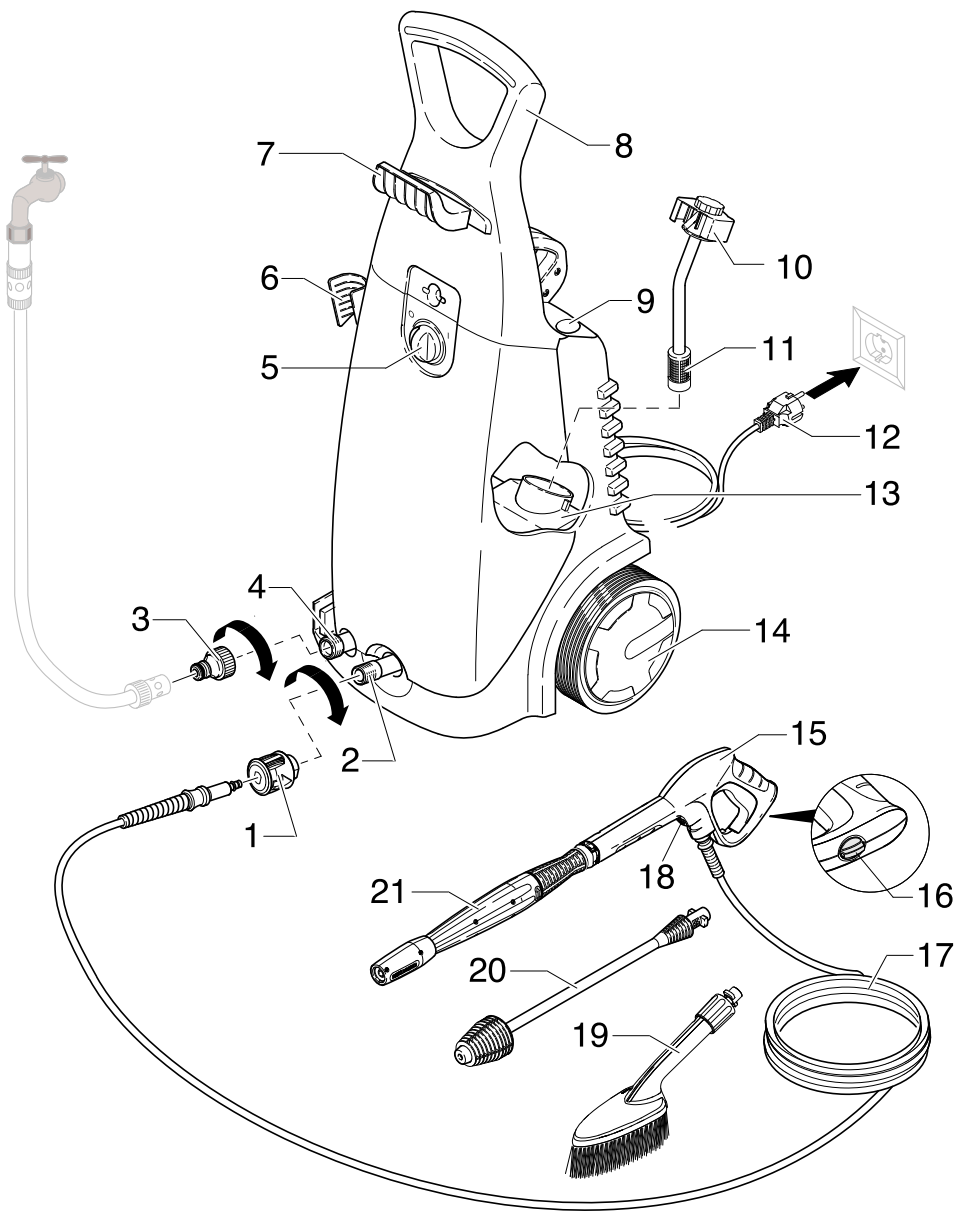
**K 7.20 MX**

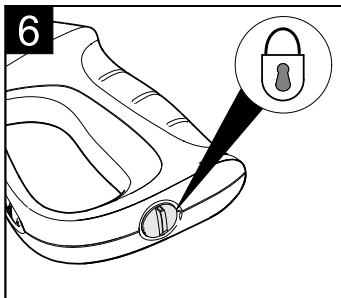
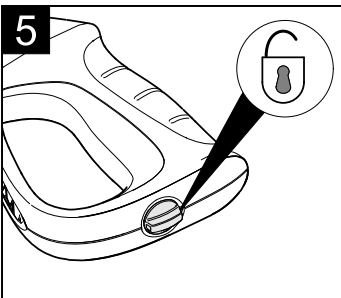
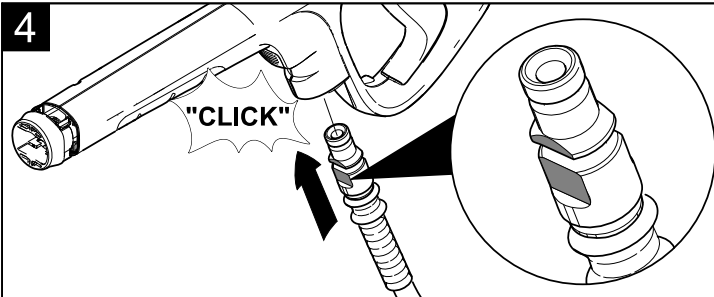
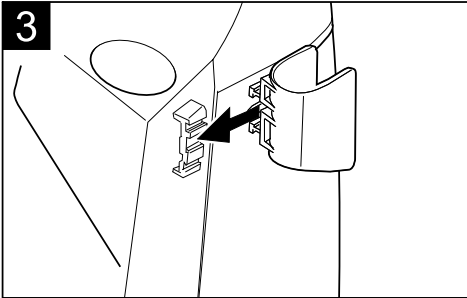
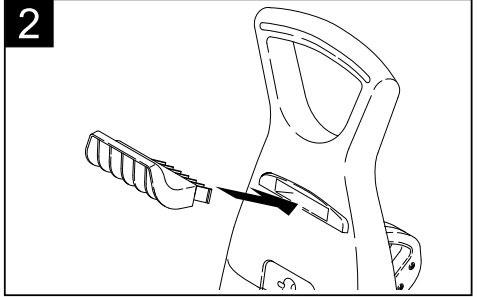
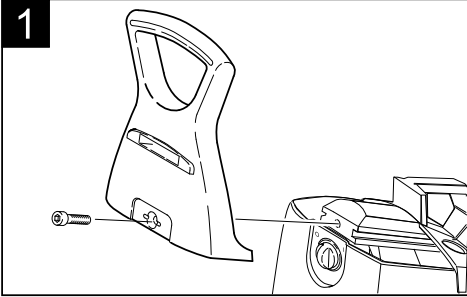


Deutsch	4
English	12
Français	20



5.963-060.0 (01/09)





## Sehr geehrter Kunde,



Lesen Sie vor der ersten Benutzung Ihres Gerätes diese Originalbetriebsanleitung, handeln Sie danach und bewahren Sie diese für späteren Gebrauch oder für Nachbesitzer auf.

## Inhaltsverzeichnis

Geräteabbildung / Lieferumfang .....	2/3
Allgemeine Hinweise .....	4
Sicherheitshinweise .....	5
Bedienung .....	7
Pflege und Wartung .....	9
Hilfe bei Störungen .....	10
Technische Daten .....	11
CE-Erklärung .....	11

## Allgemeine Hinweise

### Gefahrenstufen

#### **Gefahr**

*Für eine unmittelbar drohende Gefahr, die zu schweren Körperverletzungen oder zum Tod führt.*

#### **Warnung**

*Für eine möglicherweise gefährliche Situation, die zu schweren Körperverletzungen oder zum Tod führen könnte.*

#### **Vorsicht**

*Für eine möglicherweise gefährliche Situation, die zu leichten Verletzungen oder zu Sachschäden führen kann.*

## Bestimmungsgemäße Verwendung

Verwenden Sie diesen Hochdruckreiniger ausschließlich für den Privathaushalt:

- zum Reinigen von Maschinen, Fahrzeugen, Bauwerken, Werkzeugen, Fassaden, Terrassen, Gartengeräten usw. mit Hochdruck-Wasserstrahl (bei Bedarf mit Zusatz von Reinigungsmitteln).
- mit von KÄRCHER zugelassenen Zubehörteilen, Ersatzteilen und Reinigungsmitteln. Beachten Sie die Hinweise, die den Reinigungsmitteln beigegeben sind.

## Umweltschutz



Die Verpackungsmaterialien sind recyclebar. Bitte werfen Sie die Verpackungen nicht in den Hausmüll, sondern führen Sie diese einer Wiederverwertung zu.



Altgeräte enthalten wertvolle recyclingfähige Materialien, die einer Verwertung zugeführt werden sollten. Bitte entsorgen Sie Altgeräte deshalb über geeignete Sammelsysteme.

## Garantie

In jedem Land gelten die von unserer zuständigen Vertriebsgesellschaft herausgegebenen Garantiebedingungen. Etwaige Störungen an Ihrem Gerät beseitigen wir innerhalb der Garantiefrist kostenlos, sofern ein Material- oder Herstellungsfehler die Ursache sein sollte. Im Garantiefall wenden Sie sich bitte mit Kaufbeleg an Ihren Händler oder die nächste autorisierte Kundendienststelle.

(Adresse siehe Rückseite)

## Sicherheitshinweise

### ⚠ Gefahr

- Netzstecker und Steckdose niemals mit feuchten Händen anfassen.
- Das Gerät nicht in Betrieb setzen, wenn die Netzanschlussleitung oder wichtige Teile des Gerätes, z.B. Hochdruckschlauch, Handspritzpistole, oder Sicherheitseinrichtungen beschädigt sind.
- Netzanschlussleitung mit Netzstecker vor jedem Betrieb auf Schäden prüfen. Beschädigte Netzanschlussleitung unverzüglich durch autorisierten Kundendienst/Elektro-Fachkraft austauschen lassen.
- Hochdruckschlauch vor jedem Betrieb auf Schäden prüfen. Beschädigten Hochdruckschlauch unverzüglich austauschen.
- Der Betrieb in explosionsgefährdeten Bereichen ist untersagt.
- Beim Einsatz des Gerätes in Gefahrbereichen (z.B. Tankstellen) sind die entsprechenden Sicherheitsvorschriften zu beachten.
- Der Hochdruckstrahl kann bei unsachgemäßem Gebrauch gefährlich sein. Der Strahl darf nicht auf Personen, Tiere, aktive elektrische Ausrüstung oder auf das Gerät selbst gerichtet werden.
- Den Hochdruckstrahl nicht auf andere oder sich selbst richten, um Kleidung oder Schuhwerk zu reinigen.
- Keine Gegenstände abspritzen, die gesundheitsgefährdende Stoffe (z.B. Asbest) enthalten.
- Fahrzeugreifen/Reifenventile können durch den Hochdruckstrahl beschädigt werden und platzen. Erstes Anzeichen hierfür ist eine Verfärbung des Reifens. Beschädigte Fahrzeugreifen/Reifenventile sind lebensgefährlich. Mindestens 30 cm Strahlabstand bei der Reinigung einhalten!



- Niemals lösungsmittelhaltige Flüssigkeiten oder unverdünnte Säuren und Lösungsmittel ansaugen! Dazu zählen z.B. Benzin, Farbverdünner oder Heizöl. Der Sprühnebel ist hochentzündlich, explosiv und giftig. Kein Aceton, unverdünnte Säuren und Lösungsmittel verwenden, da sie die am Gerät verwendeten Materialien angreifen.

### ⚠ Warnung

- Netzstecker und Kupplung einer Verlängerungsleitung müssen wasserdicht sein und dürfen nicht im Wasser liegen.
- Ungeeignete Verlängerungsleitungen können gefährlich sein. Verwenden Sie im Freien nur dafür zugelassene und entsprechend gekennzeichnete Verlängerungsleitungen mit ausreichendem Leitungsquerschnitt:  
1 - 10 m: 1,5 mm<sup>2</sup>; 10 - 30 m: 2,5 mm<sup>2</sup>
- Verlängerungsleitung immer vollständig von der Kabeltrommel abwickeln.
- Hochdruckschläuche, Armaturen und Kupplungen sind wichtig für die Gerätesicherheit. Nur vom Hersteller empfohlene Hochdruckschläuche, Armaturen und Kupplungen verwenden.
- Dieses Gerät ist nicht dafür bestimmt, durch Personen mit eingeschränkten physischen, sensorischen oder geistigen Fähigkeiten benutzt zu werden. Das Gerät darf nicht von Kindern oder nicht unterwiesenen Personen betrieben werden. Kinder sollten beaufsichtigt werden, um sicherzustellen, dass sie nicht mit dem Gerät spielen.
- Der Benutzer hat das Gerät bestimmungsgemäß zu verwenden. Er hat die örtlichen Gegebenheiten zu berücksichtigen und beim Arbeiten mit dem Gerät auf Personen im Umfeld zu achten.
- Das Gerät nicht verwenden, wenn sich andere Personen in Reichweite befinden, es sei denn, sie tragen Schutzkleidung.
- Zum Schutz vor zurückspritzendem Wasser oder Schmutz geeignete Schutzkleidung und Schutzbrille tragen.

## **Vorsicht**

- *Das Gerät bei Temperaturen unter 0 °C nicht betreiben.*
- *Mindestens 30 cm Strahlabstand bei der Reinigung von lackierten Oberflächen einhalten, um Beschädigungen zu vermeiden.*
- *Das Gerät niemals unbeaufsichtigt lassen, solange das Gerät in Betrieb ist.*
- *Darauf achten, dass Netzanschluss- oder Verlängerungsleitung nicht durch Überfahren, Quetschen, Zeren oder dergleichen verletzt oder beschädigt werden. Die Netzleitungen vor Hitze, Öl und scharfen Kanten schützen.*
- *Alle stromführenden Teile im Arbeitsbereich müssen strahlwassergeschützt sein.*
- *Das Gerät darf nur an einen elektrischen Anschluss angeschlossen werden, der von einem Elektroinstallateur gemäß IEC 60364 ausgeführt wurde.*
- *Das Gerät nur an Wechselstrom anschließen. Die Spannung muss mit dem Typenschild des Gerätes übereinstimmen.*
- *Die maximal zulässige Netzimpedanz am elektrischen Anschlusspunkt (siehe Technische Daten) darf nicht überschritten werden.*
- *Aus Sicherheitsgründen empfehlen wir grundsätzlich, das Gerät über einen Fehlerstromschutzschalter (max. 30 mA) zu betreiben.*
- *Reinigungsarbeiten, bei denen ölhaltiges Abwasser entsteht z.B. Motorenwäsche, Unterbodenwäsche dürfen nur an Waschplätzen mit Ölabscheider durchgeführt werden.*
- *Dieses Gerät wurde entwickelt für die Verwendung von Reinigungsmittel, die vom Hersteller geliefert oder empfohlen werden. Die Verwendung von anderen Reinigungsmitteln oder Chemikalien kann die Sicherheit des Gerätes beeinträchtigen.*

## **Sicherheitseinrichtungen**

### **Vorsicht**

*Sicherheitseinrichtungen dienen dem Schutz des Benutzers und dürfen nicht verändert oder umgangen werden.*

### **Geräteschalter**

Der Geräteschalter verhindert den unbeabsichtigten Betrieb des Gerätes.

### **Verriegelung Handspritzpistole**

Die Verriegelung sperrt den Hebel der Handspritzpistole und verhindert den unbeabsichtigten Start des Gerätes.

### **Überströmventil mit Druckschalter**

Wird der Hebel an der Handspritzpistole losgelassen, schaltet der Druckschalter die Pumpe ab, der Hochdruckstrahl stoppt. Wird der Hebel gezogen, schaltet die Pumpe wieder ein.

# Bedienung

## Gerätebeschreibung

Der Lieferumfang ihres Gerätes ist auf der Verpackung abgebildet. Prüfen Sie beim Auspacken den Inhalt auf Vollständigkeit. Bei fehlendem Zubehör oder bei Transportschäden benachrichtigen Sie bitte ihren Händler.

### Abbildungen siehe Seite 2

- 1 Schnellkupplung für Hochdruckschlauch
- 2 Hochdruckanschluss
- 3 Kupplungsteil für Wasseranschluss
- 4 Wasseranschluss mit Sieb
- 5 Geräteschalter „0/OFF“ / „I/ON“
- 6 Aufbewahrung für Handspritzpistole
- 7 Aufbewahrung für Hochdruckschlauch
- 8 Transportgriff
- 9 Aufbewahrung für Strahlrohr
- 10 Dosierregler für Reinigungsmittel
- 11 Saugschlauch für Reinigungsmittel (mit Filter)
- 12 Netzanschlussleitung mit Netzstecker
- 13 Reinigungsmitteltank
- 14 Transportrad
- 15 Handspritzpistole
- 16 Verriegelung Handspritzpistole
- 17 Hochdruckschlauch
- 18 Taste zum Trennen des Hochdruckschlauches von der Handspritzpistole
- 19 Waschbürste
- 20 Strahlrohr mit Dreckfräser
- 21 Strahlrohr mit Druckregulierung (Vario Power)

### Sonderzubehör

Sonderzubehör erweitert die Nutzungsmöglichkeiten Ihres Gerätes. Nähere Informationen dazu erhalten Sie bei Ihrem KÄRCHER-Händler.

## Vor Inbetriebnahme

Dem Gerät lose beigelegte Teile vor Inbetriebnahme montieren.

### Abbildungen siehe Seite 3

- Abbildung **1**  
Transportgriff aufstecken und verschrauben.

- Abbildung **2**  
Aufbewahrung für Zubehör montieren.
- Abbildung **3**  
Aufbewahrung für Handspritzpistole aufstecken.
- Abbildung **4**  
Hochdruckschlauch in Handspritzpistole stecken, bis dieser hörbar einrastet.  
**Hinweis:** Auf richtige Ausrichtung des Anschlussnippels achten.
- Sichere Verbindung durch Ziehen am Hochdruckschlauch prüfen.
- Schnellkupplung für Hochdruckschlauch auf Hochdruckanschluss schrauben.

## Wasserversorgung

Gemäß gültiger Vorschriften darf das Gerät nie ohne Systemtrenner am Trinkwassernetz betrieben werden. Es ist ein geeigneter Systemtrenner der Fa. KÄRCHER oder alternativ ein Systemtrenner gemäß EN 12729 Typ BA zu verwenden. Wasser, das durch einen Systemtrenner geflossen ist, wird als nicht trinkbar eingestuft.



**Hinweis:** Verunreinigungen im Wasser können die Hochdruckpumpe und das Zubehör beschädigen. Zum Schutz wird die Verwendung des KÄRCHER-Wasserfilters (Sonderzubehör, Bestellnr. 4.730-059) empfohlen.

### Wasserversorgung aus Wasserleitung

Vorschriften des Wasserversorgungsunternehmens beachten.

Anschlusswerte siehe Typenschild/Technische Daten.

- Einen gewebeverstärkten Wasser-schlauch (nicht im Lieferumfang) mit einer handelsüblichen Kupplung verwenden. (Durchmesser mindestens 1/2 Zoll bzw. 13 mm; Länge mindestens 7,5 m).
- Mitgeliefertes Kupplungsteil am Wasseranschluss des Gerätes anschrauben.
- Wasserschlauch auf Kupplungsteil des Gerätes stecken, und an die Wasserversorgung anschließen.

## Wasser aus offenen Behältern ansaugen

Dieser Hochdruckreiniger ist mit dem KÄRCHER-Saugschlauch mit Rückschlagventil (Sonderzubehör, Bestellnr. 4.440-238) zum Ansaugen von Oberflächenwasser z. B. aus Regentonnen oder Teichen geeignet (Maximale Ansaughöhe siehe technische Daten).

- KÄRCHER-Saugschlauch mit Rückschlagventil mit Wasser füllen, an Wasseranschluss schrauben und in Regentonne hängen.
- Hochdruckschlauch vom Hochdruckanschluss des Gerätes trennen.
- Gerät einschalten „I/ON“ und betreiben, bis Wasser blasenfrei am Hochdruckanschluss austritt.
- Gerät ausschalten „0/OFF“.

## Inbetriebnahme

### Vorsicht

*Den Hochdruckreiniger nie mit geschlossenem Wasserhahn betreiben, da Trockenlauf zu einer Beschädigung der Hochdruckpumpe führt.*

- Hochdruckschlauch in Schnellkupplung stecken, bis dieser hörbar einrastet.
- Strahlrohr in Handspritzpistole einstecken und durch 90° Drehung fixieren.
- Wasserhahn vollständig öffnen.
- Netzstecker in Steckdose stecken.
- Gerät einschalten „I/ON“.

## Betrieb

### ⚠ Gefahr

*Durch den austretenden Wasserstrahl an der Hochdruckdüse wirkt eine Rückstoßkraft auf die Handspritzpistole. Für sicheren Stand sorgen, Handspritzpistole und Strahlrohr gut festhalten.*

- Abbildung **5**  
Hebel der Handspritzpistole entsperren.
- Hebel ziehen, das Gerät schaltet ein.

**Hinweis:** Wird der Hebel wieder losgelassen, schaltet das Gerät wieder ab. Der Hochdruck im System bleibt erhalten.

## Strahlrohr mit Druckregulierung (Vario Power)

Für die gängigsten Reinigungsaufgaben. Der Arbeitsdruck ist stufenlos zwischen „Min“ und „Max“ regelbar.

- Hebel der Handspritzpistole loslassen.
- Strahlrohr auf die gewünschte Stellung drehen.

## Strahlrohr mit Dreckfräser

Für hartnäckige Verschmutzungen.

Nicht zum Arbeiten mit Reinigungsmittel geeignet.

## Waschbürste

Zum Arbeiten mit Reinigungsmittel geeignet.

## Arbeiten mit Reinigungsmittel

Verwenden Sie zur jeweiligen Reinigungsaufgabe ausschließlich KÄRCHER Reinigungs- und Pflegemittel, da diese speziell für die Verwendung mit Ihrem Gerät entwickelt wurden. Die Verwendung von anderen Reinigungs- und Pflegemitteln kann zu schnellerem Verschleiß und dem Erlöschen der Garantieansprüche führen. Bitte informieren Sie sich im Fachhandel oder fordern Sie direkt bei KÄRCHER Informationen an.

- Strahlrohr mit Druckregulierung (Vario Power) verwenden.
- Strahlrohr auf Stellung „Mix“ drehen.
- Reinigungsmittellösung in Reinigungsmitteltank füllen (Dosierungsangabe auf Gebinde der Reinigungsmittel beachten).
- Ansaugmenge der Reinigungsmittellösung mit Dosierregler für Reinigungsmittel einstellen.
  - Mittlere Menge: Mittelstellung
  - Große Menge: Stellung „+“
  - Kleine Menge: Stellung „-“

## Empfohlene Reinigungsmethode

- Reinigungsmittel sparsam auf die trockene Oberfläche sprühen und einwirken (nicht trocknen) lassen.
- Gelösten Schmutz mit Hochdruckstrahl abspülen.



## Betrieb unterbrechen

- Hebel der Handspritzpistole loslassen.
- Abbildung **6**  
Hebel der Handspritzpistole verriegeln.
- Bei längeren Arbeitspausen (über 5 Minuten) zusätzlich das Gerät ausschalten „0/OFF“.
- Handspritzpistole in Aufbewahrung für Handspritzpistole stecken.

## Betrieb beenden

### **Vorsicht**

*Den Hochdruckschlauch nur von der Handspritzpistole oder dem Gerät trennen, wenn kein Druck im System vorhanden ist.*

- Nach Arbeiten mit Reinigungsmittel: Reinigungsmitteltank mit klarem Wasser füllen, Strahlrohr mit Druckregulierung auf Stellung „Mix“ drehen, Gerät etwa 1 Minute lang einschalten und klarspülen.
- Hebel der Handspritzpistole loslassen.
- Gerät ausschalten „0/OFF“.
- Wasserhahn schließen.
- Gerät von der Wasserversorgung trennen.
- Hebel der Handspritzpistole drücken, um den noch vorhandenen Druck im System abzubauen.
- Abbildung **6**  
Hebel der Handspritzpistole verriegeln.
- Netzstecker ziehen.
- Netzanschlussleitung aufwickeln und z.B. um den Griff hängen.
- Gehäuse der Schnellkupplung für Hochdruckschlauch in Pfeilrichtung drücken und Hochdruckschlauch herausziehen.
- Trenntaste an der Handspritzpistole drücken und Hochdruckschlauch von der Handspritzpistole trennen.
- Handspritzpistole in Aufbewahrung für Handspritzpistole stecken.
- Zubehör in Aufbewahrung für Zubehör verstauen.
- Hochdruckschlauch in Aufbewahrung für Hochdruckschlauch hängen.

## Pflege und Wartung

### **⚠ Gefahr**

*Vor allen Pflege- und Wartungsarbeiten das Gerät ausschalten und den Netzstecker ziehen.*

## Wartung

Das Gerät ist wartungsfrei.

## Lagerung

Vor längerer Lagerung, z. B. im Winter:

- Gerät vollständig von Wasser entleeren: Gerät ohne angeschlossenen Hochdruckschlauch und ohne angeschlossene Wasserversorgung einschalten (max. 1 min) und warten, bis kein Wasser mehr am Hochdruckanschluss austritt. Gerät ausschalten.
- Filter vom Saugschlauch für Reinigungsmittel abziehen und unter fließendem Wasser reinigen.
- Sieb im Wasseranschluss mit einer Flachzange herausziehen und unter fließendem Wasser reinigen.

## Frostschutz

### **Vorsicht**

*Gerät und Zubehör vor Frost schützen.*

Das Gerät und das Zubehör werden von Frost zerstört, wenn sie nicht vollständig von Wasser entleert sind. Um Schäden zu vermeiden:

- Gerät mit komplettem Zubehör in einem frostsicheren Raum aufbewahren.

## Ersatzteile

Verwenden Sie ausschließlich Original KÄRCHER Ersatzteile. Eine Ersatzteilübersicht finden Sie am Ende dieser Betriebsanleitung.

## Hilfe bei Störungen

Kleinere Störungen können Sie mit Hilfe der folgenden Übersicht selbst beheben. Im Zweifelsfall wenden Sie sich bitte an den autorisierten Kundendienst.

### **⚠ Gefahr**

*Vor allen Pflege- und Wartungsarbeiten das Gerät ausschalten und den Netzstecker ziehen.*

*Reparaturarbeiten und Arbeiten an elektrischen Bauteilen dürfen nur vom autorisierten Kundendienst durchgeführt werden.*

### **Gerät läuft nicht**

- Hebel der Handspritzpistole ziehen, das Gerät schaltet ein.
- Prüfen ob die angegebene Spannung auf dem Typenschild mit der Spannung der Stromquelle übereinstimmt.
- Netzanschlussleitung auf Beschädigung prüfen.

### **Gerät kommt nicht auf Druck**

- Einstellung am Strahlrohr prüfen.
- Gerät entlüften: Gerät ohne angeschlossenen Hochdruckschlauch einschalten und warten, bis Wasser blasenfrei am Hochdruckanschluss austritt. Gerät ausschalten und Hochdruckschlauch wieder anschließen.
- Wasserversorgung überprüfen.
- Sieb im Wasseranschluss mit einer Flachzange herausziehen und unter fließendem Wasser reinigen.

### **Gerät läuft nicht an, Motor brummt**

*Ursache: Spannungsabfall wegen schwachem Stromnetz oder bei Verwendung eines Verlängerungskabels.*

- Beim Einschalten zuerst den Hebel der Handspritzpistole ziehen, dann den Geräteschalter auf „I/ON“ stellen.

### **Starke Druckschwankungen**

- Hochdruckdüse reinigen: Verschmutzungen aus der Düsenbohrung mit einer Nadel entfernen und von vorne mit Wasser ausspülen.
- Wasserzulaufmenge überprüfen.

### **Gerät undicht**

- Eine geringe Undichtheit des Gerätes ist technisch bedingt. Bei starker Undichtheit den autorisierten Kundendienst beauftragen.

### **Reinigungsmittel wird nicht angesaugt**

- Strahlrohr mit Druckregulierung (Vario Power) verwenden. Strahlrohr auf Stellung „Mix“ drehen.
- Filter am Saugschlauch für Reinigungsmittel reinigen.
- Einstellung am Dosierregler für Reinigungsmittel überprüfen.

## Technische Daten

### Stromanschluss

Spannung	230 V 1~50 Hz
Anschlussleistung	3,0 kW
Netzabsicherung (träge)	16 A
Maximal zulässige Netzimpedanz	0,328 Ohm + j0,205 Ohm
Schutzklasse	I
Schutzgrad	IP X5

### Wasseranschluss

Zulauftemperatur (max.)	60 °C
Zulaufmenge (min.)	12 l/min
Zulaufdruck (max.)	1,2 MPa
Max. Ansaughöhe	0,5 m

### Leistungsdaten

Arbeitsdruck	14 MPa
Max. zulässiger Druck	15 MPa
Fördermenge, Wasser	9,2 l/min
Fördermenge, Reinigungsmittel	0-0,6 l/min
Rückstoßkraft der Handspritzpistole	26 N
Hand-Arm Vibrationswert (ISO 5349)	0,8 m/s <sup>2</sup>
Schalldruckpegel L <sub>pA</sub> (EN60704-1)	73 dB(A)
Schalleistungspegel L <sub>WA</sub> (2000/14/EG)	95 dB(A)

### Maße

Länge	339 mm
Breite	324 mm
Höhe	900 mm
Gewicht	22,3 kg

**Technische Änderungen vorbehalten!**

## CE-Erklärung

Hiermit erklären wir, dass die nachfolgend bezeichnete Maschine aufgrund ihrer Konzipierung und Bauart sowie in der von uns in Verkehr gebrachten Ausführung den einschlägigen grundlegenden Sicherheits- und Gesundheitsanforderungen der EG-Richtlinien entspricht. Bei einer nicht mit uns abgestimmten Änderung der Maschine verliert diese Erklärung ihre Gültigkeit.

**Produkt:** Hochdruckreiniger

**Typ:** 1.034-xxx

### Einschlägige EG-Richtlinien

98/37/EG  
2006/95/EG  
2004/108/EG  
2000/14/EG

### Angewandte harmonisierte Normen

EN 55014-1: 2006  
EN 55014-2: 1997 + A1: 2001  
EN 60335-1  
EN 60335-2-79  
EN 61000-3-2: 2006  
EN 61000-3-11: 2000

### Angewandtes

### Konformitätsbewertungsverfahren

Anhang V

### Schalleistungspegel dB(A)

Gemessen: 93

Garantiert: 95

Die Unterzeichnenden handeln im Auftrag und mit Vollmacht der Geschäftsführung.

  
H. Jenner

CEO

  
S. Reiser

Head of Approbation

Alfred Kärcher GmbH & Co. KG

Alfred-Kärcher-Str. 28 - 40

D - 71364 Winnenden

Tel.: +49 7195 14-0

Fax: +49 7195 14-2212

## Dear Customer,



Please read and comply with these original operating instructions prior to the initial operation of your appliance and store them for later use or subsequent owners.

## Contents

Illustration of appliance / scope of delivery.....	2/3
General information .....	12
Safety instructions.....	13
Operation .....	15
Maintenance and care .....	17
Troubleshooting .....	18
Technical specifications .....	19
CE declaration .....	19

## General information

### Hazard levels

#### **Danger**

*Immediate danger that can cause severe injury or even death.*

#### **Warning**

*Possible hazardous situation that could lead to severe injury or even death.*

#### **Caution**

*Possible hazardous situation that could lead to mild injury to persons or damage to property.*

## Proper Use

This high-pressure cleaner is designed for domestic use only:

- to clean machines, vehicles, buildings, tools, facades, terraces, garden equipment etc. using a high-pressure water jet (and detergents if required).
- with accessories, replacement parts and detergents approved by KÄRCHER. Observe the instructions provided with these detergents.

## Environmental protection



The packaging material can be recycled. Please do not place the packaging into the ordinary refuse for disposal, but arrange for the proper recycling.



Old appliances contain valuable materials that can be recycled. Please arrange for the proper recycling of old appliances. Please dispose your old appliances using appropriate collection systems.

## Warranty

The warranty terms published by the relevant sales company are applicable in each country. We will repair potential failures of your appliance within the warranty period free of charge, provided that such failure is caused by faulty material or defects in manufacturing. In the event of a warranty claim please contact your dealer or the nearest authorized Customer Service centre. Please submit the proof of purchase. (See address on the reverse)

## Safety instructions

### **⚠ Danger**

- Never touch the mains plug and the socket with wet hands.
- The appliance must not be used if the power cord or important parts of the appliance, e.g. high-pressure hoses, trigger gun or safety devices are damaged.
- Check the power cord and mains plug for damage before every use. If the power cord is damaged, please arrange for it to be replaced immediately by an authorised repair agent or a skilled electrician
- Check the high-pressure hose for damage before every use. Please arrange for the immediate replacement of a damaged high-pressure hose.
- The appliance may not be used in areas where a risk of explosion is present.
- If the appliance is used in hazardous areas (e.g. filling stations) the corresponding safety provisions must be observed.
- High-pressure jets can be dangerous if improperly used. The jet must not be directed at persons, animals, live electrical equipment or at the appliance itself.
- The high-pressure jet must not be directed at other persons or directed by the user at him/herself to clean clothing or footwear.
- Never use the appliance to clean objects containing hazardous substances (e.g. asbestos).
- Vehicle tyres or tyre valves are susceptible to damage from the high-pressure jet and may burst. The first indication of this is a discolouration of the tyre. Damaged vehicle tyres/tyre valves are highly dangerous. Ensure that a distance of at least 30 cm is observed when cleaning with the jet!



- Never draw in fluids containing solvents or undiluted acids and solvents! This includes petrol, paint thinner and heating oil. The spray mist thus generated is highly inflammable, explosive and poisonous. Do not use acetone, undiluted acids and solvents as they are damaging to the materials from which the appliance is made.

### **⚠ Warning**

- The mains plug and the coupling of an extension cable must be watertight and must never lay in the water.
- Unsuitable extension cables can be hazardous. Only use extension cables outdoors which have been approved for this purpose and labelled with a sufficient cable cross-section:  
1 - 10 m: 1.5 mm<sup>2</sup>; 10 - 30 m: 2.5 mm<sup>2</sup>
- Always fully unroll electrical cables from the cable drum.
- High-pressure hoses, fixtures and couplings are important for the safety of the appliance. Only use high-pressure hoses, fixtures and couplings recommended by the manufacturer.
- This appliance is not intended for use by persons with reduced physical, sensory or mental capabilities. The appliance must not be operated by children or persons who have not been instructed accordingly. Children should be supervised to prevent them from playing with the appliance.
- The operator must use the appliance correctly. When working with the appliance, he must consider the local conditions and pay due care and attention to other persons, in particular children, who are nearby.
- Do not use the appliance when there are other persons around unless they are also wearing safety equipment.
- Wear protective clothing and safety goggles to protect against splash back containing water or dirt.

## Caution

- *Do not operate the appliance at temperatures below 0 °C.*
- *Observe a distance of at least 30 cm when using the jet to clean painted surfaces to avoid damaging paintwork.*
- *Never leave the appliance unattended when it is in operation.*
- *Make sure that the power cable or extension cables are not damaged by running over, pinching, dragging or similar. Protect the power cable from heat, oil, and sharp edges.*
- *All current-conducting parts in the working area must be protected against jet water.*
- *The appliance may only be connected to an electrical supply which has been installed in accordance with IEC 60364.*
- *The appliance may only be connected to alternating current. The voltage must correspond with the type plate on the appliance.*
- *The maximum tolerable mains impedance at the electrical contact point (see Technical Data) must not be exceeded.*
- *For safety reasons, we recommend that you operate the appliance only via a earth-leakage circuit breaker (max. 30 mA).*
- *Cleaning operations which produce oily waste water, e.g. engine washes, underbody washes, may only be carried out using washing stations equipped with an oil separator.*
- *This appliance was designed to be used with detergents which are supplied or recommended by the manufacturer. The use of other detergents or chemicals may compromise the safety of the appliance.*

## Safety Devices

### Caution

*Safety devices protect the user and must not be modified or bypassed.*

### Power switch

The appliance switch prevents unintentional operation of the appliance.

### Lock trigger gun

This lock locks the lever of the trigger gun and prevents the inadvertent start of the appliance.

### Overflow valve with pressure switch

If the lever on the trigger gun is released the pressure switch turns off the pump, the high-pressure jet is stopped. If the lever is pulled the pump is turned on again.

## Operation

### Description of the Appliance

The scope of delivery of your appliance is illustrated on the packaging. Check the contents of the appliance for completeness when unpacking.

In the event of missing accessories or any transport damage, please contact your dealer.

#### Illustrations on Page 2

- 1 Quick coupling for high pressure hose
- 2 High pressure connection
- 3 Coupling element for water connection
- 4 Connection for water supply with filter
- 5 Appliance switch "0/OFF"/ „I/ON“
- 6 Storage for trigger gun
- 7 Storage for high-pressure hose
- 8 Transport handle
- 9 Storage for spray lance
- 10 Dosage regulator for detergent
- 11 Detergent suction hose (with filter)
- 12 Mains cable with mains plug
- 13 Detergent Tank
- 14 Bearing wheel
- 15 Trigger gun
- 16 Lock trigger gun
- 17 High pressure hose
- 18 Key to detach the high-pressure hose from the trigger gun
- 19 Washing brush
- 20 Spray lance with Dirtblaster
- 21 Spray lance with pressure regulation (Vario Power)

#### Special accessories

Special accessories expand the possibilities of using your appliance. Please contact your KÄRCHER dealer for further information.

## Before Startup

Mount loose parts delivered with appliance prior to start-up.

#### Illustrations on Page 3

- Illustration 1  
Insert the transport handle and screw in.
- Illustration 2  
Attach the accessories holder.
- Illustration 3  
Insert holder for trigger gun.
- Illustration 4  
Push the high pressure hose into the trigger gun until it locks audibly.  
**Note:** Make sure the connection nipple is aligned correctly.
- Check the secure connection by pulling on the high-pressure hose.
- Fasten the quick coupling for the high pressure hose to the high pressure connection.

## Water supply

According to the applicable regulations, the appliance must never be used on the drinking water supply without a system separator. Use a suitable system separator manufactured by KÄRCHER; or, as an alternative, a system separator as per EN 12729 Type BA. Water flowing through a system separator is considered non-drinkable.



**Note:** Impurities in the water can damage the high-pressure pump and accessories. For protection, the use of the KÄRCHER water filter (optional accessory, order no. 4.730-059) is recommended.

#### Water supply from mains

Observe regulations of water supplier. For connection values, see type plate/technical data.

- Use a fibre-reinforced water hose (not included) with a standard coupling. (Minimum diameter 1/2 inch (13 mm), minimum length 7.5 m).
- Screw the coupling unit (supplied) to the water connection on the appliance.
- Push the water supply hose onto the

coupling unit, then connect it to the water supply.

### Drawing in water from open reservoirs

This high-pressure cleaner is suited to work with the KÄRCHER suction hose with backflow valve (Optional accessory, order no. 4.440-238) to draw in surface water, e.g. from water butts or ponds (see specifications for max. suction height).

- Fill the KÄRCHER suction hose with backflow valve with water, screw to water supply and hang into the water butt.
- Separate the high pressure hose from the high pressure connection of the appliance.
- Switch the appliance on "I/ON" and operate until the water exits the high-pressure connection without bubbles.
- Turn off the appliance "0/OFF".

## Start up

### Caution

*Never operate the high-pressure cleaner when the tap is turned off as dry running will damage the high-pressure pump.*

- Push the high pressure hose into the quick coupling until it locks audibly.
- Push the spray lance into the trigger gun and fasten it by turning it through 90°.
- Completely open the water tap.
- Insert the mains plug into the socket.
- Turn on the appliance "I/ON".

## Operation

### ⚠ Danger

*The trigger gun is subjected to a recoil force when the water jet is discharged. Make sure that you have a firm footing and are also holding the trigger gun and spray lance firmly.*

- Illustration 5  
Unlock the lever on the trigger gun.
- Pull on the lever of the trigger gun; the device will switch on.

**Note:** Release the lever of the trigger gun; the device will switch off again. High pressure remains in the system.

### Spray lance with pressure regulation

Carrying out the most common cleaning tasks. The work pressure can be stagelessly regulated between "Min" and "Max".

- Release the lever on the trigger gun.
- Turn the spray lance to the desired position.

### Spray lance with Dirtblaster

For particularly dirty items or areas. Not suitable for use with detergents.

### Washing brush

Suitable for use with detergents.

## Working with detergent

Please use exclusively KÄRCHER detergents and care products to carry out the respective cleaning task, as these were specifically developed for your appliance. The use of other detergents and care products may lead to premature wear and can invalidate your warranty claims. Please obtain information at your local dealer or request information directly from KÄRCHER.

- Use spray lance with pressure regulation (Vario Power).
- Turn the spray lance to "Mix" position.
- Fill the detergent solution in the detergent tank (observe dosage instructions on the packaging of the detergent).
- Adjust the suction volume of the detergent solution by means of the dosage regulator for detergents.
  - Medium quantity: Central position
  - Large quantity: "+" position
  - Small quantity: "-" position

### Recommended cleaning method

- Spray the detergent sparingly on the dry surface and allow it to react, but not to dry.
- Spray off loosened dirt with the high-pressure jet.



## Interrupting operation

- Release the lever on the trigger gun.
- Illustration **6**  
Lock the lever on the trigger gun.
- During longer breaks (more than 5 minutes), also turn the appliance off using the "0/OFF" switch.
- Insert the trigger gun in its holder.

## Finish operation

### Caution

*Only separate the high-pressure hose from the trigger gun or the appliance while there is no pressure in the system.*

- After operation with detergent: Fill the detergent tank with clear water, turn the spray lance with pressure regulator to the position "Mix", switch the appliance on for about 1 minute and rinse with clear water.
- Release the lever on the trigger gun.
- Turn off the appliance "0/OFF".
- Turn off tap.
- Detach the appliance from the water supply.
- Press the lever on the trigger gun to release any remaining pressure in the system.
- Illustration **6**  
Lock the lever on the trigger gun.
- Pull out the mains plug.
- Roll up the power cord and loop it e.g. round the handle.
- Push the casing of the quick coupling for the high pressure hose toward the rear and disconnect the high pressure hose from the appliance.
- Press the disconnect on the hand spray gun and remove the high pressure hose from the hand spray gun.
- Insert the trigger gun in its holder.
- Stow away the accessories in the accessory holder.
- Suspend the high-pressure hose into its holder.

## Maintenance and care

### ⚠ Danger

*Turn off the appliance and remove the mains plug prior to any care and maintenance work.*

## Maintenance

The appliance is maintenance-free.

## Storage

Prior to longer periods of storage, e.g. in the winter:

- Completely drain all water from the appliance: Switch the appliance on with detached high-pressure hose and detached water supply (max. 1 minute) and wait, until no more water exits at the high-pressure connection. Turn off the appliance.
- Remove filter from suction hose for detergent and clean under running water.
- Pull out the sieve in the water connection using flat-nose pliers and clean under running water.

## Frost protection

### Caution

*Protect the appliance and its accessories against frost.*

The appliance and its accessories can get destroyed through frost if there are any water residues in them. To avoid damage to them:

- Store the appliance and the entire accessories in a frost-safe room.

## Spare parts

Use only original KÄRCHER spare parts. You will find a list of spare parts at the end of these operating instructions.

## Troubleshooting

You can rectify minor faults yourself with the help of the following overview.

If in doubt, please consult the authorized customer service.

### **Danger**

*Turn off the appliance and remove the mains plug prior to any care and maintenance work.*

*Repair works may only be performed by the authorized customer service.*

### **Appliance is not running**

- Pull on the lever of the trigger gun; the device will switch on.
- Check whether the voltage indicated on the type plate corresponds to the voltage of the mains supply.
- Check the mains connection cable for damages.

### **Pressure does not build up in the appliance**

- Check setting at the spray lance.
- Appliance ventilation: Switch the appliance on with the high-pressure hose detached and operate until the water flows through the high-pressure connection without bubbles. Switch off appliance and reconnect high-pressure hose.
- Check the water supply.
- Pull out the sieve in the water connection using flat-nose pliers and clean under running water.

### **Appliance does not start, motor hums**

*Cause: Voltage reduction due to weak mains supply or when using an extension cable.*

- When switching on, first pull the lever of the trigger gun and then switch the appliance switch to "I/ON".

### **Strong pressure fluctuations**

- Clean high-pressure nozzle: Remove dirt and debris from the nozzle bore, using a needle and rinse through with water from the front.
- Check water flow quantity.

### **Appliance is leaking**

- Slight leakage from the appliance pump is normal. If the leakage increases contact the authorized customer service.

### **No detergent infeed**

- Use spray lance with pressure regulation (Vario Power).  
Turn the spray lance to "Mix" position.
- Clean the detergent suction hose filter.
- Check the settings at the dosage regulator for detergent.

## Technical specifications

### Power connection

Voltage	230 V 1~50 Hz
Connected load	3,0 kW
Mains fuse (slow-blow)	16 A
Maximum allowed net impedance	0,328 Ohm + j0,205 Ohm
Protective class	I
Protection class	IP X5

### Water connection

Max. feed temperature	60 °C
Min. feed volume	12 l/min
Max. feed pressure	1,2 MPa
Max. Suction height	0,5 m

### Performance data

Working pressure	14 MPa
Max. permissible pressure	15 MPa
Water flow rate	9,2 l/min
Detergent flow rate	0-0,6 l/min
Recoil force of trigger gun	26 N
Hand-arm vibration (ISO 5349)	0,8 m/s <sup>2</sup>
Sound pressure level L <sub>pA</sub> (EN60704-1)	73 dB(A)
Sound power level L <sub>WA</sub> (2000/14/EG)	95 dB(A)

### Dimensions

Length	339 mm
Width	324 mm
Height	900 mm
Weight	22,3 kg

**Subject to technical modifications!**

## CE declaration

We hereby declare that the machine described below complies with the relevant basic safety and health requirements of the EU Directives, both in its basic design and construction as well as in the version put into circulation by us. This declaration shall cease to be valid if the machine is modified without our prior approval.

**Product:** High-pressure cleaner

**Type:** 1.034-xxx

### Relevant EU Directives

98/37/EC  
2006/95/EC  
2004/108/EC  
2000/14/EC

### Applied harmonized standards

EN 55014-1: 2006  
EN 55014-2: 1997 + A1: 2001  
EN 60335-1  
EN 60335-2-79  
EN 61000-3-2: 2006  
EN 61000-3-11: 2000

### Applied conformity evaluation method

Appendix V


### Sound power level dB(A)

Measured: 93

Guaranteed: 95

The undersigned act on behalf and under the power of attorney of the company management.

  
H. Jenner  
CEO

  
S. Reiser  
Head of Approbation

Alfred Kärcher GmbH Co. KG  
Alfred-Kärcher-Str. 28 - 40  
D - 71364 Winnenden  
Phone: +49 7195 14-0  
Fax: +49 7195 14-2212

## Cher client,



Lire ces instructions de service d'origine avant la première utilisation de votre appareil, se comporter selon ce qu'elles requièrent et les conserver pour une utilisation ultérieure ou pour le propriétaire futur.

## Table des matières

Illustration de l'appareil / étendue de la livraison .....	2/3
Consignes générales .....	20
Consignes de sécurité .....	21
Utilisation .....	23
Entretien et maintenance .....	26
Assistance en cas de panne .....	26
Caractéristiques techniques.....	27
Déclaration CE.....	28

## Consignes générales

### Niveaux de danger

#### **Danger**

*Pour un danger immédiat qui peut avoir pour conséquence la mort ou des blessures corporelles graves.*

#### **Avertissement**

*Pour une situation potentiellement dangereuse qui peut avoir pour conséquence des blessures corporelles graves ou la mort.*

#### **Attention**

*Pour une situation potentiellement dangereuse qui peut avoir pour conséquence des blessures légères ou des dommages matériels.*

## Utilisation conforme

Ce nettoyeur haute pression ne doit être utilisé que pour un usage privé:

- pour le nettoyage de machines, véhicules, bâtiments, outils, façades, terrasses, outils de jardinage etc. avec un jet d'eau sous pression (et si besoin en ajoutant des détergents).
- avec des accessoires, pièces de rechange et détergents homologués par Kärcher®. Veuillez respecter les consignes livrées avec les détergents.

## Protection de l'environnement



Les matériaux constitutifs de l'emballage sont recyclables. Ne pas jeter les emballages dans les ordures ménagères, mais les remettre à un système de recyclage.



Les appareils usés contiennent des matériaux précieux recyclables lesquels doivent être apportés à un système de recyclage. Pour cette raison, utilisez des systèmes de collecte adéquats afin d'éliminer les appareils usés.

## Garantie

Dans chaque pays, les conditions de garantie en vigueur sont celles publiées par notre société de distribution responsable. Les éventuelles pannes sur l'appareil sont réparées gratuitement dans le délai de validité de la garantie, dans la mesure où celles-ci relèvent d'un défaut matériel ou d'un vice de fabrication. En cas de recours en garantie, adressez-vous à votre revendeur ou au service après-vente agréé le plus proche muni de votre preuve d'achat. (Adresse au dos)

## Consignes de sécurité

### ⚠ Danger

- Ne jamais saisir la fiche secteur ni la prise de courant avec des mains humides.
- Ne jamais mettre l'appareil en service si le câble d'alimentation ou des pièces importantes de l'appareil, telles que par exemple le flexible haute pression, le poignée-pistolet ou les dispositifs de sécurité sont endommagés.
- Vérifier avant chaque utilisation que le câble d'alimentation et la fiche secteur ne sont pas endommagés. Un câble d'alimentation endommagé doit immédiatement être remplacé par le service après-vente ou un électricien agréé.
- Vérifier avant chaque utilisation que le flexible haute-pression n'est pas endommagé. Un flexible haute pression endommagé doit immédiatement être remplacé.
- Il est interdit d'utiliser l'appareil dans des domaines présentant des risques d'explosion.
- Si l'appareil est utilisé dans des zones de danger (par exemple des stations essence), il faut tenir compte des consignes de sécurité correspondantes.
- Une utilisation incorrecte du jet haute pression peut présenter des dangers. Le jet ne doit pas être dirigé sur des personnes, animaux, installations électriques actives ni sur l'appareil lui-même.
- Ne jamais diriger le jet haute pression sur soi-même ni sur d'autres personnes dans le but de nettoyer les vêtements ou les chaussures.
- Ne jamais laver au jet des objets contenant des substances nocives (par exemple de l'amiante).
- Le jet haute pression risque d'endommager les pneus/valves de véhicules et les pneus risquent d'éclater. Le premier indice d'endommagement est une décoloration du pneu. Des pneus/valves de véhicules endommagés présentent



des dangers de mort. Il faut toujours se tenir au moins à 30 cm des pièces pour les laver au jet !

- Ne jamais aspirer des liquides contenant des solvants ni des acides ou des solvants non dilués, tels que par exemple de l'essence, du diluant pour peinture ou du fuel ! Le nuage de pulvérisation est extrêmement inflammable, explosif et toxique. Ne pas utiliser d'acétone, d'acides ni de solvants non dilués, du fait de leur effet corrosif sur les matériaux constituant l'appareil.

### ⚠ Avertissement

- La fiche secteur et le couplage d'une conduite de rallonge doivent être étanches et ne doivent pas reposer sur l'eau.
- Des rallonges non adaptées peuvent présenter des risques. Utiliser à l'air libre uniquement des câbles de rallonge autorisées et marquées de façon adéquate avec une section suffisante du conducteur.  
1 - 10 m : 1,5 mm<sup>2</sup>; 10 - 30 m : 2,5 mm<sup>2</sup>
- Toujours dérouler entièrement les rallonges de l'enrouleur de câble.
- Les flexibles haute pression, les armatures et les raccords sont importants pour la sécurité de l'appareil. N'utiliser que des flexibles haute pression, des armatures et des raccords recommandés par le fabricant.
- Cet appareil n'est pas destiné à être utilisé par des personnes avec des capacités physiques, sensorielles ou mentales restreintes.  
L'appareil ne doit jamais être utilisé par des enfants ni par des personnes non avisées.  
Les enfants doivent être surveillés pour s'assurer qu'ils ne jouent pas avec l'appareil.
- L'utilisateur doit faire preuve d'un usage conforme de l'appareil. Il doit prendre en considération les données locales et lors du maniement de l'appareil, il doit prendre garde aux tierces personnes, et en particulier aux enfants.

- *L'appareil ne doit jamais être utilisé si d'autres personnes figurent dans le rayon de portée de l'appareil, à moins que ces personnes ne portent des vêtements de protection.*
- *Pour se protéger contre les éclaboussures ou les poussières, porter le cas échéant des vêtements et des lunettes de protection.*

### **Attention**

- *Ne pas exploiter l'appareil à des températures inférieures à 0 °C.*
- *Une distance d'au moins 30 cm entre la lance et les surfaces peintes est nécessaire pour éviter tout endommagement.*
- *Ne jamais laisser l'appareil sans surveillance lorsqu'il est en marche.*
- *Veiller à ne pas abîmer ni endommager le câble d'alimentation ni le câble de rallonge en roulant dessus, en les coinçant ni en tirant violemment dessus. Protéger les câbles d'alimentation contre la chaleur, l'huile et les bords tranchants.*
- *Toutes les pièces conductrices dans la zone de travail doivent être protégées contre les jets d'eau.*
- *L'appareil doit uniquement être raccordé à un branchement électrique mis en service par un électricien conformément à la norme IEC 60364.*
- *L'appareil doit être raccordé uniquement au courant alternatif. La tension doit être identique avec celle indiquée sur la plaque signalétique de l'appareil.*
- *L'impédance de réseau maximale admissible au niveau du point de raccordement ne doit en aucun cas être dépassée (voir Caractéristiques techniques).*
- *Pour des raisons de sécurité, nous recommandons fondamentalement que l'appareil soit exploité avec un disjoncteur de courant de défaut (max. 30 mA).*
- *Tous travaux de nettoyage produisant des eaux usées contenant de l'huile, par exemple un nettoyage de moteur ou de bas de caisse, doivent uniquement*

*être effectués à des postes de lavage équipés d'un séparateur d'huile.*

- *Cet appareil a été conçu pour l'utilisation de détergents ayant été fournis ou recommandés par le fabricant. L'utilisation d'autres détergents ou d'autres produits chimiques peut nuire à la sécurité de l'appareil.*

## **Dispositifs de sécurité**

### **Attention**

*Le but des dispositifs de sécurité est de protéger l'utilisateur. Ils ne doivent en aucun cas être transformés ou désactivés.*

### **Interrupteur principal**

L'interrupteur principal empêche un fonctionnement involontaire de l'appareil.

### **Verrouillage poignée-pistolet**

Le verrouillage verrouille le levier de la poignée-pistolet et empêche un démarrage non désiré de l'appareil.

### **Clapet de décharge avec pressostat**

Si vous relâchez la gâchette, la pompe est éteinte par un manocontacteur, le jet haute pression est interrompu. Si vous appuyez à nouveau sur le levier, la pompe est remise en marche.

## Utilisation

### Description de l'appareil

L'étendue de la fourniture de votre appareil figure sur l'emballage. Lors du déballage, contrôler l'intégralité du matériel.

S'il manque des accessoires ou en cas de dommages imputables au transport, informer immédiatement le revendeur.

#### Illustrations voir page 2

- 1 Accouplement rapide pour flexible haute pression
- 2 Raccord haute pression
- 3 Raccord pour l'arrivée d'eau
- 4 Arrivée d'eau avec tamis
- 5 Interrupteur principal "0/OFF" / "I/ON"
- 6 Support pour la poignée-pistolet
- 7 Support pour le flexible haute pression
- 8 Poignée de transport
- 9 Support pour la lance
- 10 Régulateur de dosage pour le détergent
- 11 Flexible d'aspiration du détergent (avec filtre)
- 12 Câble d'alimentation secteur avec fiche secteur
- 13 Réservoir de détergent
- 14 Roulette de transport
- 15 Poignée-pistolet
- 16 Verrouillage poignée-pistolet
- 17 Flexible haute pression
- 18 Touche pour séparer le flexible haute pression de la poignée-pistolet
- 19 Brosse de lavage
- 20 Lance avec rotabuse
- 21 Lance avec réglage de la pression (Vario Power)

#### Accessoires en option

Les accessoires spéciaux élargissent le champ d'action de votre appareil. Vous trouverez de plus amples informations chez votre revendeur Kärcher®.

## Avant la mise en service

Monter les pièces jointes en vrac à l'appareil avant la mise en service.

#### Illustrations voir page 3

- Illustration 1  
Enficher la poignée de transport et la visser.
- Illustration 2  
Monter le support pour les accessoires.
- Illustration 3  
Enficher le support pour la poignée-pistolet.
- Illustration 4  
Enficher le flexible haute pression dans la poignée-pistolet jusqu'à ce qu'il s'enclenche de manière audible.  
**Remarque :** Veiller à un alignement correct du nippel de raccordement.
- Contrôler que la connexion est bien fixée en tirant sur le flexible haute pression.
- Visser le raccord rapide pour flexible haute pression sur le raccord haute pression.

## Alimentation en eau

*Selon les directives en vigueur, l'appareil ne doit jamais être exploité sans séparateur système sur le réseau d'eau potable. Utiliser un séparateur système approprié de la Sté. Kärcher® ou en alternative un séparateur système selon EN 12729 type BA. L'eau qui s'est écoulée à travers un séparateur système est classifiée comme non potable.*



**Remarque :** Des impuretés dans l'eau peuvent endommager la pompe haute pression et les accessoires. Il est recommandé d'utiliser le filtre à eau Kärcher® (accessoires spéciaux, référence : 4.730-059) à des fins de protection.

#### Raccordement à la conduite d'eau du réseau public

Respecter les prescriptions de votre société distributrice en eau.

Données de raccordement, voir plaque signalétique / caractéristiques techniques

- Utiliser un flexible renforcé (non livré) avec un raccord standard. (diamètre minimum 1/2 pouce ou 13 mm, longueur au moins 7,5 m).
- Visser le raccord livré à l'arrivée d'eau de l'appareil.
- Fixer le flexible d'eau sur le raccord de l'appareil et raccorder à l'alimentation en eau.

### Aspiration d'eau depuis des réservoirs ouverts

Ce nettoyeur haute pression est approprié pour l'aspiration de l'eau de surface, par ex. des cuves d'eau de pluie ou étangs (hauteur manométrique maximale cf. caractéristiques techniques) avec le flexible d'aspiration avec soupape antiretour Kärcher® (accessoires spéciaux, référence : 4.440-238).

- Remplir le flexible d'aspiration Kärcher® avec soupape antiretour avec de l'eau, le visser sur le raccord d'eau et l'accrocher dans la cuve d'eau.
- Séparer le flexible haute pression du raccord haute pression de l'appareil.
- Mettre l'appareil en service "I/ON" et l'exploiter jusqu'à ce qu'il s'écoule de l'eau sans bulle du raccord haute pression.
- Mettre l'appareil hors service "0/OFF".

### Mise en service

#### Attention

*Ne jamais utiliser le nettoyeur haute pression si le robinet d'eau est fermé, un fonctionnement à sec risque d'endommager la pompe haute pression.*

- Enfiler le flexible haute pression dans le raccord rapide jusqu'à son enclenchement audible.
- Raccorder la lance à la poignée-pistolet et la fixer en effectuant une rotation à 90°.
- Ouvrir le robinet d'eau complètement.
- Brancher la fiche secteur dans une prise de courant.
- Interrupteur principal sur "I/ON".

### Fonctionnement

#### ⚠ Danger

*Le jet d'eau sortant de la buse haute pression provoque une force de réaction sur la poignée-pistolet. Veiller à adopter une position stable et à tenir la poignée et la lance fermement.*

#### → Illustration 5

Déverrouiller la manette de la poignée-pistolet.

- Tirer le levier, l'appareil se met en service.

**Remarque :** Si le levier est relâché, l'appareil se met hors service. La haute pression est conservée dans le système.

#### Lance avec réglage de la pression (Vario Power)

Pour les travaux courants de nettoyage. La pression de travail peut être réglable de manière continue entre "Min" et "Max".

- Relâcher la manette de la poignée-pistolet.
- Tourner la lance sur la position souhaitée.

#### Lance avec rotabuse

Pour les salissures tenaces.

Pas approprié pour un travail avec du détergent.

#### Brosse de lavage

Approprié pour le travail avec du détergent.

### Travail avec le détergent

Utilisez pour la tâche de nettoyage respective exclusivement des détergents et des produits d'entretien Kärcher®, car ceux-ci ont été mis au point spécialement pour une utilisation avec votre appareil. L'emploi d'autres détergents ou produits de soin peut entraîner une usure plus rapide et l'annulation de la garantie. Veuillez vous informer chez votre distributeur spécialisé ou consultez Kärcher® directement.

- Utiliser la lance avec réglage de la pression (Vario Power).
- Tourner la lance sur la position "Mix".



- Remplir la solution de détergent dans le réservoir de détergent (respecter l'indication de dosage sur l'emballage de détergent).
- Régler la quantité de dosage de la solution de détergent avec le régulateur de dosage pour le détergent.
  - Quantité moyenne: Position au centre
  - Grande quantité : Position "+"
  - Petite quantité: Position "-"

### Méthode de nettoyage conseillée

- Pulvériser le détergent sur la surface sèche et laisser agir sans toutefois le laisser sécher complètement.
- Retirer les saletés dissoutes au moyen du jet haute pression.

### Interrompre le fonctionnement

- Relâcher la manette de la poignée-pistolet.
- Illustration **6**  
Verrouiller le levier de la poignée-pistolet.
- En cas de pauses de longue durée (plus de 5 minutes), mettre en plus l'appareil hors service avec l'interrupteur "0/OFF".
- Enficher la poignée-pistolet dans le support de poignée-pistolet.

### Fin de l'utilisation

#### Attention

*Séparer le tuyau haute pression de la poignée-pistolet ou de l'appareil uniquement quand il n'y a pas de pression dans le système.*

- Après le travail avec le détergent : Remplir le réservoir de détergent avec de l'eau claire, tourner le tube d'acier avec la régulation de pression sur la position "Mix", mettre l'appareil en service pendant environ 1 minute et rincer.
- Relâcher la manette de la poignée-pistolet.
- Mettre l'appareil hors service "0/OFF".
- Fermer le robinet d'eau.
- Séparer l'appareil de l'alimentation en eau.
- Actionner la gachette de la poignée-pistolet afin de faire échapper la pression restante dans le système.
- Illustration **6**  
Verrouiller le levier de la poignée-pistolet.
- Retirer le connecteur de la prise.
- Enrouler le câble d'alimentation et par ex. l'accrocher à la poignée.
- Pousser le logement du couplage rapide pour le flexible haute pression dans le sens de la flèche et sortir le flexible haute pression.
- Appuyer sur la touche de séparation de la poignée-pistolet et séparer le flexible haute pression de celle-ci.
- Enficher la poignée-pistolet dans le support de poignée-pistolet.
- Ranger les accessoires dans le rangement.
- Accrocher le flexible haute pression au support pour flexible haute pression.

## Entretien et maintenance

### **⚠ Danger**

Avant tout travail d'entretien et de maintenance, mettre l'appareil hors tension et débrancher la fiche secteur.

### Entretien

L'appareil ne nécessite aucune maintenance.

### Entreposage

Avant un stockage prolongé, par exemple en hiver :

- ➔ Vider complètement l'eau de l'appareil : Mettre l'appareil en service avec le flexible haute pression raccordé et sans alimentation d'eau raccordé (max. 1 min.) et attendre jusqu'à ce qu'il ne sorte plus d'eau du raccord haute pression. Désactiver l'appareil.
- ➔ Retirer le filtre du flexible d'aspiration pour déterger et le nettoyer à l'eau courante.
- ➔ Enlever le tamis de l'arrivée d'eau à l'aide d'une pince et le nettoyer à l'eau courante.

### Protection antigel

#### **Attention**

Mettre l'appareil et les accessoires à l'abri du gel.

L'appareil et les accessoires sont détruits par le gel si l'eau n'a pas été totalement vidée. Pour éviter tout endommagement :

- ➔ conserver l'appareil et l'intégralité des accessoires dans un endroit à l'abri du gel.

### Pièces de rechange

Utiliser uniquement des pièces de rechange de la marque Kärcher®. Vous trouverez une liste des pièces de rechanges à la fin de cette notice.

## Assistance en cas de panne

Il est possible de résoudre des pannes sans trop grande gravité en utilisant la liste suivante.

En cas de doute, s'adresser au service après-vente agréé.

### **⚠ Danger**

Avant tout travail d'entretien et de maintenance, mettre l'appareil hors tension et débrancher la fiche secteur.

Seul le service après-vente agréé est autorisé à effectuer des travaux de réparation ou des travaux concernant les pièces électriques de l'appareil.

#### **L'appareil ne fonctionne pas**

- ➔ Tirer le levier de la poignée pistolet, l'appareil se met en service.
- ➔ Vérifier que la tension indiquée sur la plaque signalétique correspond à la tension de la prise de courant.
- ➔ Vérifier si le câble d'alimentation est endommagé

#### **L'appareil ne monte pas en pression**

- ➔ Contrôler le réglage sur la lance.
- ➔ Purger l'appareil : Mettre l'appareil en service sans flexible haute pression et attendre jusqu'à ce qu'il s'écoule de l'eau sans bulle du raccord haute pression. Mettre l'appareil hors tension et raccorder le flexible haute pression.
- ➔ Contrôler l'alimentation en eau.
- ➔ Enlever le tamis de l'arrivée d'eau à l'aide d'une pince et le nettoyer à l'eau courante.

#### **L'appareil ne démarre pas, le moteur ronronne**

*Cause : Chute de tension en raison d'un réseau électrique faible ou d'utilisation d'un câble de rallonge.*

- ➔ Lors de la mise en service, tirer en premier sur le levier de la poignée-pistolet, puis mettre l'interrupteur principal sur "I/ON".

## Fluctuations de pression importantes

- Nettoyer la buse à haute pression :  
Ôtez les salissures situées dans l'orifice de la buse à l'aide d'une aiguille et rincez-la avec de l'eau.
- Contrôler la quantité d'eau alimentée.

## Appareil non étanche

- Une fuite minime au niveau de l'appareil peut survenir sous certaines conditions techniques. Si la fuite est importante, contacter le service après-vente agréé.

## Le détergent n'est pas aspirée

- Utiliser la lance avec réglage de la pression (Vario Power).  
Tourner la lance sur la position "Mix".
- Nettoyer le filtre situé sur le flexible d'aspiration du détergent.
- Contrôler le réglage sur le régulateur de dosage pour détergent.

## Caractéristiques techniques

### Alimentation électrique

Tension	230 V 1~50 Hz
Puissance de raccordement	3,0 kW
Protection du réseau (à action retardée)	16 A
Impédance du circuit maximale admissible	0,328 Ohms + j0,205 Ohms
Classe de protection	I
Degré de protection	IP X5

### Arrivée d'eau

Température d'alimentation (max.)	60 ° C
Débit d'alimentation (min.)	12 l/min
Pression d'alimentation (max.)	1,2 MPa
Hauteur max. de l'aspiration	0,5 m

### Performances

Pression de service	14 MPa
Pression maximale admissible	15 MPa
Débit (eau)	9,2 l/min
Débit (détergent)	0-0,6 l/min
Force de réaction sur la poignée-pistolet	26 N
Valeur de vibration main/bras (ISO 5349)	0,8 m/s <sup>2</sup>
Niveau de pression acoustique L <sub>pA</sub> (EN60704-1)	73 dB(A)
Niveau de puissance acoustique L <sub>WA</sub> (2000/14/EF)	95 dB(A)

### Dimensions

Longueur	339 mm
Largeur	324 mm
Hauteur	900 mm
Poids	22,3 kg

**Sous réserve de modifications techniques !**

## Déclaration CE

Nous certifions par la présente que la machine spécifiée ci-après répond de par sa conception et son type de construction ainsi que de par la version que nous avons mise sur le marché aux prescriptions fondamentales stipulées en matière de sécurité et d'hygiène par les directives européennes en vigueur. Toute modification apportée à la machine sans notre accord rend cette déclaration invalide.

**Produit:** Nettoyeur haute pression

**Type:** 1.034-xxx

**Directives européennes en vigueur :**

98/37/CE

2006/95/CE

2004/108/CE

2000/14/CE

**Normes harmonisées appliquées :**

EN 55014-1: 2006

EN 55014-2: 1997 + A1: 2001

EN 60335-1

EN 60335-2-79

EN 61000-3-2: 2006

EN 61000-3-11: 2000

**Procédures d'évaluation de la conformité**

Annexe V


**Niveau de puissance acoustique dB(A)**

Mesuré: 93

Garanté: 95

Les soussignés agissent sur ordre et sur procuration de la Direction commerciale.

  
H. Jenner  
CEO

  
S. Reiser  
Head of Approbation

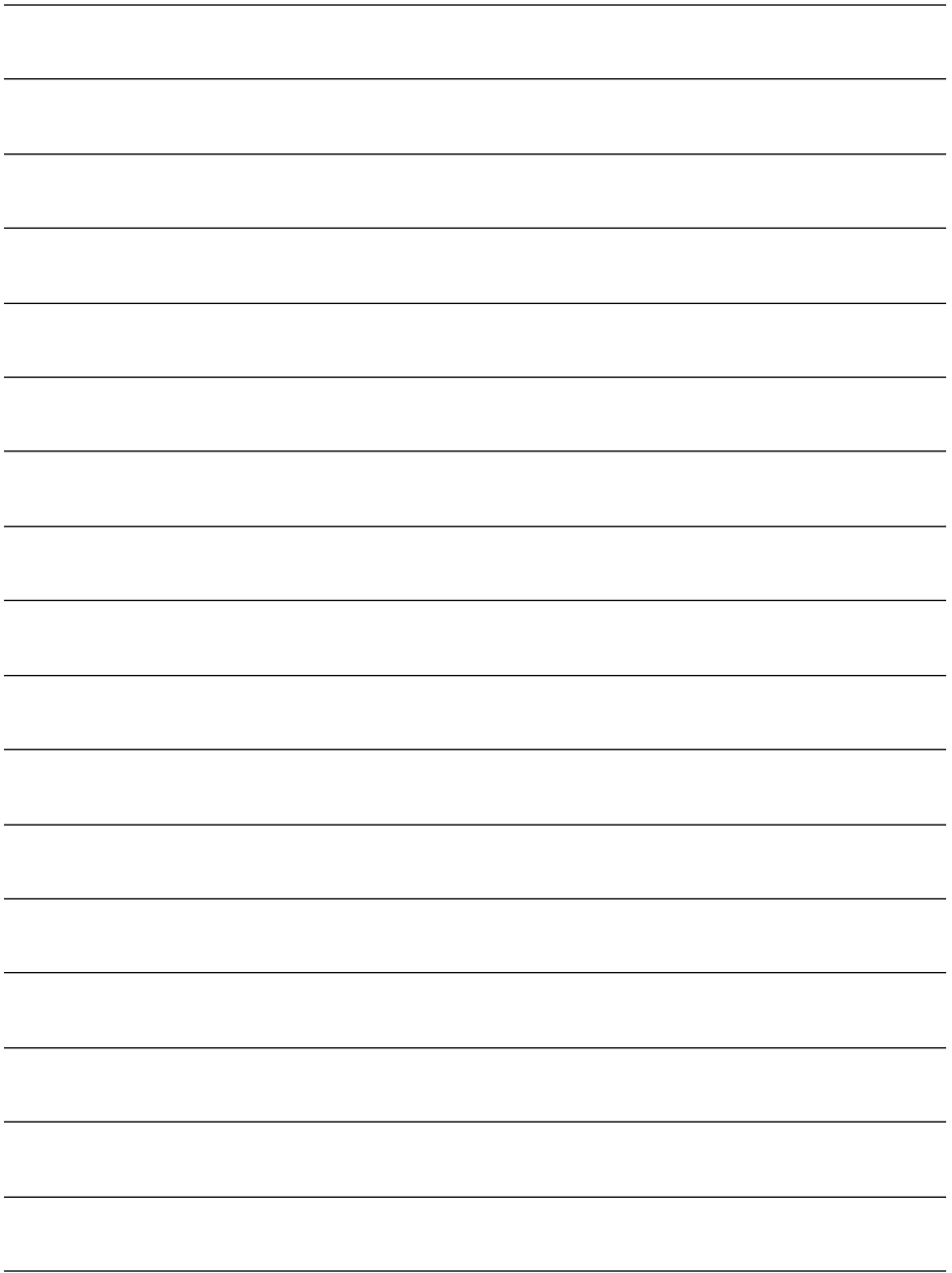
Alfred Kärcher GmbH Co. KG

Alfred-Kärcher-Str. 28 - 40

D - 71364 Winnenden

Téléphone : +49 7195 14-0

Télécopieur : +49 7195 14-2212



---

---

---

---

---

---

---

---

---

---

---

---

---

---

---

---

---

---

---

---

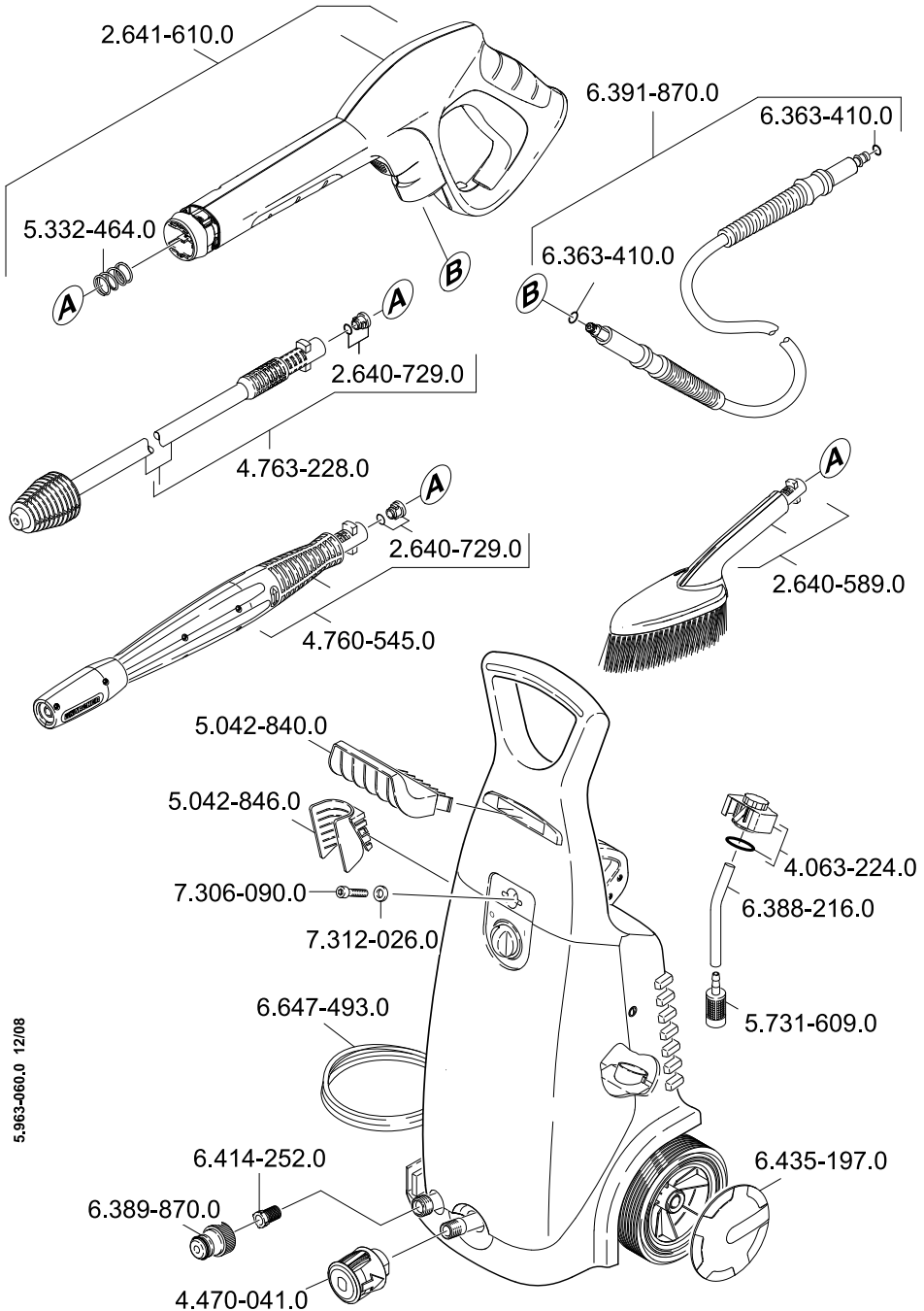
---

---

---

---

---



5.963-060.0 12/08

**A**

Alfred Kärcher Ges.m.b.H.  
Lichtblaustraße 7  
1220 Wien  
☎ (01) 25 06 00

**AUS**

Kärcher Pty. Ltd.  
40 Koornang Road  
Scoresby VIC 3179  
☎ (03) 9765 - 2300

**B / LUX**

Kärcher N.V.  
Industrieweg 12  
2320 Hoogstraten  
☎ 0900 10 027

**BR**

Kärcher Indústria e Comércio Ltda.  
Av. Prof. Benedito Montenegro 419  
CEP 13.140-000 - Paulínia - SP  
☎ 0800 17 61 11

**CH**

Kärcher AG  
Industriestraße 16  
8108 Dällikon  
☎ 0844 850 863

**CZ**

Kärcher spol. s r.o.  
Modletice 141  
251 01 Ricany  
☎ 0323 606 014

**D**

Alfred Kärcher GmbH & Co. KG  
Service-Center Gissigheim  
Im Gewerbegebiet 2  
97953 Königheim-Gissigheim  
☎ (07195) 903 20 65

**DK**

Kärcher Rengøringsystemer A/S  
Gejlhavegård 5  
6000 Kolding  
☎ 70 20 66 67

**E**

Kärcher S.A.  
Pol. Industrial Font del Radium  
Calle Doctor Trueta 6-7  
08400 Granollers (Barcelona)  
☎ 902 17 00 68

**F**

Kärcher S.A.S.  
5 Avenue des Coquelicots  
Z.A. des Petits Carreaux  
94865 Bonneuil-sur-Marne  
☎ (01) 43 99 67 70

**FIN**

Kärcher OY  
Yrittäjätie 17  
01800 Klaukkala  
☎ 0207 413 600

**GR**

Kärcher Cleaning Systems A.E.  
31-33, Nikitara & Konstantinoupoleos str.  
13671 Acharnes  
☎ 210 - 23 16 153

**GB**

Kärcher (UK) Limited  
Kärcher House  
Beaumont Road  
Banbury  
Oxon, OX16 1TB  
☎ 01295 752200

**H**

Kärcher Hungária Kft  
Tormásrét ut. 2.  
2051 Biatorbágy  
☎ (023) 530-640

**HK**

Kärcher Limited  
Unit 10, 17/F.  
APEC Plaza  
49 Hoi Yuen Road  
Kwun Tong, Kowloon  
☎ (02) 357-5863

**I**

Kärcher S.p.A.  
Via A. Vespucci 19  
21013 Gallarate (VA)  
☎ 848 - 99 88 77

**IRL**

Kärcher Limited  
12 Willow Business Park  
Nangor Road  
Clondalkin  
Dublin 12  
☎ 01 409 7777

**KOR**

Kärcher Co. Ltd. (South Korea)  
Youngjae B/D, 50-1, 51-1  
Sansoo-dong, Mapo-ku  
Seoul 121-060  
☎ 032-465-8000

**MAL**

Kärcher Cleaning Systems Sdn. Bhd.  
No. 8, Jalan Serindit 2  
Bandar Puchong Jaya  
47100 Puchong, Selangor  
☎ (03) 5882 1148

**N**

Kärcher AS  
Stanseveien 31  
0976 Oslo  
☎ 24 17 77 00

**NL**

Kärcher BV  
Postbus 474  
4870 AL Etten-Leur  
☎ 0900 33 444 33

**NZ**

Kärcher Limited  
12 Ron Driver Place  
East Tamaki, Auckland  
☎ (09) 274-4603

**PRC**

Kärcher Cleaning Systems Co., Ltd.  
Part B, Building 30,  
No. 390 Ai Du Road  
Shanghai Waigaoqiao 200131  
☎ (021) 5046-3579

**P**

Neoparts Com. e Ind. Automóvel, Lda.  
Largo Vitorino Damásio. 10  
1200 Lisboa  
☎ (21) 395 0040

**PL**

Kärcher Sp. z o.o.  
Ul. Stawowa 140  
31-346 Kraków  
☎ (012) 6397-222

**RUS**

Kärcher Ltd.  
Vienna House  
Strastnoi Blv. 16  
107031 Moscow  
☎ 095-933 87 48

**S**

Kärcher AB  
Tagenevägen 31  
42502 Hisings-Kärra  
☎ (031) 577-300

**SGP**

Kärcher Asia Pacific Pte. Ltd.  
5 Toh Guan Road East  
#01-00 Freight Links Express Distripark  
Singapore 608831  
☎ 6897-1811

**TR**

Kärcher Servis Ticaret A.S.  
9 Eylül Mahallesi  
307 Sokak No. 6  
Gaziemir / Izmir  
☎ (0232) 252-0708

**TWN**

Kärcher Limited  
5F/6. No.7  
Wu-Chuan 1st Rd  
Wu-Ku Industrial Zone  
Taipei County  
☎ (02) 2299-9626

**UA**

Kärcher Ukraine  
Kilzeva doroga, 9  
03191, Kyiv  
☎ (044) 5947575

**UAE**

Kärcher FZE  
Jebel Ali Free Zone  
RA 8, XB 1, Jebel Ali, Dubai  
☎ (04) 8836-776

**ZA**

Kärcher (Pty.) Limited  
144 Kuschke Street  
Meadowdale  
Edenvale 1614  
☎ (011) 574-5360

05/2008



www.kaercher.com