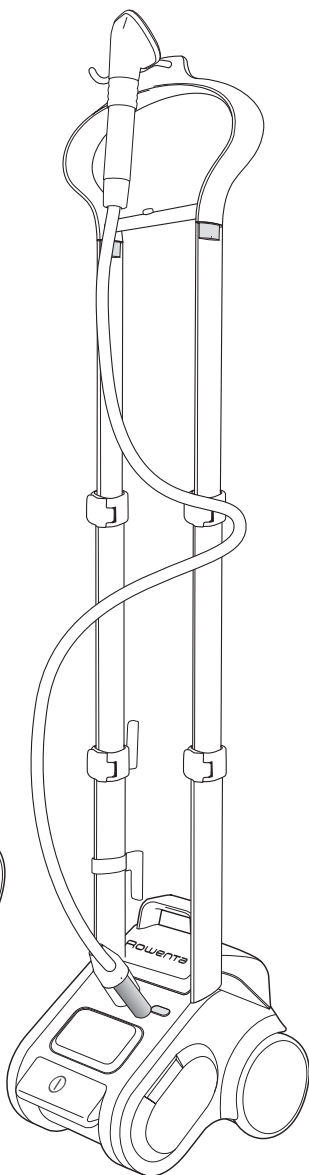
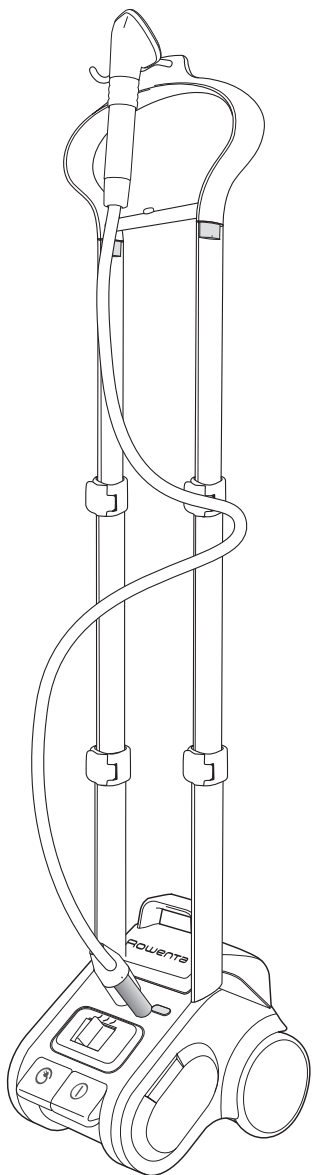


Rowenta

IS9000



www.rowenta.com

EN

DE

FR

NL

IT

ES

PT

SV

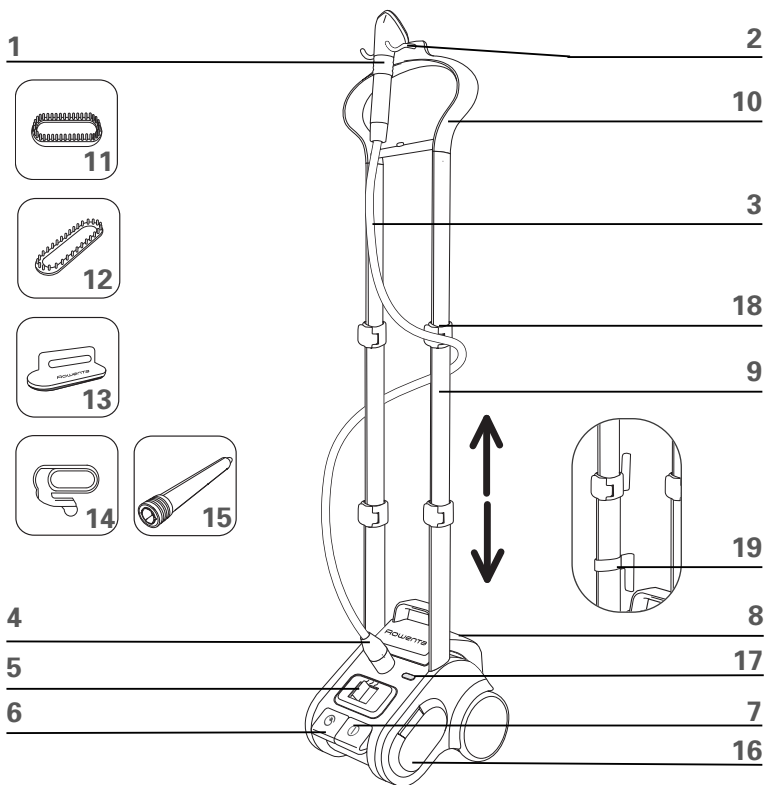
EL

TR

RU

UK

PL



DESCRIPTION

- | | |
|--|--|
| 1. Tête de vapeur | 11. Brosse à tissus* |
| 2. Crochet de suspension | 12. Brosse à tissus d'ameublement* |
| 3. Tuyau flexible | 13. Brosse anti-peluches* |
| 4. Raccord de tuyau | 14. Accessoire à plis* |
| 5. Bouton de réglage de la vapeur | 15. Rallonge pour rideaux* |
| 6. Enrouleur de cordon* | 16. Compartiment de rangement des accessoires |
| 7. Bouton Marche/Arrêt à actionnement au pied | 17. Voyant d'alimentation |
| 8. Réservoir d'eau amovible | 18. Clips de fixation des mats |
| 9. Double pôles télescopiques | 19. Enrouleur de cordon* |
| 10. Cintre intégré* | |

*Suivant le modèle : ces accessoires sont spécifiques à certains modèles ou disponibles en option.

CONSIGNES DE SÉCURITÉ IMPORTANTES

Lors de l'utilisation de votre appareil, un certain nombre de règles élémentaires doivent être respectées : Lire attentivement ce mode d'emploi avant l'utilisation

- Pour éviter tout risque de contact avec l'eau chaude provenant des orifices de diffusion de vapeur, vérifiez l'appareil avant chaque utilisation et faites-le fonctionner en le maintenant éloigné de vous.

- N'utilisez cet appareil que pour l'usage auquel il est destiné.

- Afin de prévenir tout risque de choc électrique, veillez à ne pas immerger l'appareil dans l'eau ou d'autres liquides.

- Éteignez toujours l'appareil avant de le brancher ou de le débrancher. Ne tirez pas sur le cordon pour le débrancher de la prise murale ; saisissez plutôt la fiche et tirez doucement pour la débrancher.

- Évitez tout contact entre le cordon et des surfaces chaudes. Laissez l'appareil refroidir complètement avant de le ranger. Enroulez le cordon sans trop le serrer autour de l'appareil avant de le ranger ou rembobinez-le à l'aide de l'enrouleur de cordon.

- Ne dirigez pas la vapeur vers des personnes ou des animaux, ne défroissez jamais un vêtement directement sur une personne.

- Veillez à toujours débrancher l'appareil de la prise électrique avant de le remplir d'eau, de le vider ou lorsque vous cessez de l'utiliser.

- N'utilisez pas l'appareil si son cordon est défectueux ou si l'appareil est défectueux ou endommagé. Afin d'éviter tout risque de choc électrique, ne démontez pas ou n'essayez pas de réparer l'appareil par vous-même. Retournez-le au centre de service agréé Rowenta le plus proche de chez vous pour toute révision ou réparation. Des composants mal remontés peuvent causer un incen-

- die, un choc électrique ou des blessures corporelles lors de l'utilisation de l'appareil en question.
- Cet appareil n'est pas conçu pour être utilisé par des enfants ou par des personnes dont les capacités physiques, sensorielles ou mentales ou le manque d'expérience ou de connaissances les empêchent d'utiliser l'appareil en toute sécurité sans qu'elles ne soient surveillées par une personne responsable ou que cette personne ne leur ait donné des directives quant à l'utilisation sécuritaire de l'appareil.
 - Les enfants doivent être sous la surveillance d'une personne responsable afin de s'assurer qu'ils ne jouent pas avec l'appareil.
 - Tout contact avec des pièces métalliques chaudes de l'appareil, l'eau ou la vapeur chaude peut entraîner des brûlures. Soyez prudent lorsque vous videz le défroisseur, car il pourrait encore y avoir de l'eau chaude dans le réservoir.
 - Versez l'eau uniquement dans le réservoir d'eau.
 - N'insérez ou ne laissez tomber aucun objet dans les orifices ou le tuyau de l'appareil.
 - Veillez à ce que le tuyau et la buse soient toujours en hauteur par rapport au réservoir d'eau.
 - Ne défroissez que dans un mouvement vertical de haut en bas. Veillez à ne jamais utiliser le défroisseur en position horizontale ou à l'incliner vers l'arrière, afin d'éviter toute projection d'eau chaude.
 - Évitez tout contact entre la buse à vapeur et une quelconque surface ou le cordon d'alimentation de l'appareil lorsque celui-ci est chaud ou branché. Utilisez le pied prévu à cet effet.
 - Lors du changement d'accessoires assurez-vous que l'appareil est hors tension et que la vapeur ne sort pas afin d'éviter tout contact avec de l'eau chaude.
 - Soyez prudent lorsque vous changez d'accessoires, car ils peuvent contenir de l'eau chaude due à la condensation. Afin d'éviter tout contact avec de l'eau chaude, veillez à ce que les accessoires aient refroidi.
 - L'utilisation d'accessoires autres que ceux fournis par Rowenta est déconseillée et peut causer des incendies, des chocs électriques ou des blessures corporelles.
 - Utilisez l'appareil uniquement à l'intérieur.

FR

CONSIGNES PARTICULIÈRES

- Afin d'éviter une surcharge du circuit, évitez de faire fonctionner un autre appareil de puissance élevée sur le même circuit.
- Si l'utilisation d'une rallonge électrique est absolument nécessaire, celle-ci doit être de 15 ampères. Les rallonges destinées à une intensité de courant électrique plus faible sont susceptibles de surchauffer. Assurez-vous que la rallonge ne puisse pas être débranchée accidentellement ou que personne ne trébuche dessus.

CONSERVEZ CES INSTRUCTIONS

PARTICIPONS À LA PROTECTION DE L'ENVIRONNEMENT !

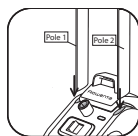
- ① Votre appareil contient des matériaux récupérables ou recyclables.
- ➔ Lorsque vous souhaitez vous en débarrasser, déposez-le dans un point de collecte ou un centre de service agréé.



Assemblage :

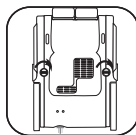
Préparation:

- Placez la base de l'appareil sur le sol et retirez le réservoir d'eau.



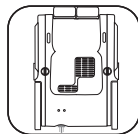
Montage des pôles dans l'appareil :

- Insérez les pôles 1 et 2 conformément au schéma à droite, assurez-vous que les pôles correspondent bien aux repères situés sur l'appareil.
- Appuyez sur les pôles jusqu'à ce qu'ils soient bien en place.



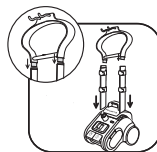
Verrouillage des pôles :

- Une fois les deux pôles insérés, placez la base de l'appareil sur le côté.
- Tournez les 2 barres de verrouillage sur la base du défroisseur à 90° afin de fixer les pôles.
- Pour ce faire, utilisez une pièce de monnaie ou un objet similaire.
- Une fois les pôles verrouillés, remettez l'appareil dans sa position d'utilisation.



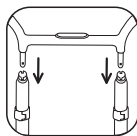
Installation du cintre intégré :

- Saisissez le cintre, le côté avec les crochets pour brosse face à vous.
- Vérifiez la bonne orientation du cintre grâce aux repères.
- Insérez les deux extrémités du cintre dans les embouts de raccordement des pôles et appuyez simultanément sur les deux extrémités jusqu'à ce que le cintre soit correctement enclenché.



• Si vous devez démonter les pôles de la base de l'appareil, basculez celle-ci et commencez par déverrouiller les pôles.

• Remettez ensuite l'appareil à la verticale. Réglez les deux pôles à la hauteur souhaitée en les déverrouillant, puis en tirant doucement dessus et en les verrouillant de nouveau.



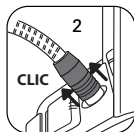
Avertissement : déverrouillez les quatre clips tout en tenant le cintre intégré dans votre main.

• Il n'est pas prévu que le client puisse démonter le cintre des pôles.

Fixation du tuyau à vapeur à l'appareil :

1) Insérez l'embout du tuyau dans le raccord situé sur l'appareil.

2) Fixez le raccord en remontant la bague de serrage.



Remplissage du réservoir d'eau

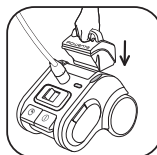
• Veillez à ce que l'appareil soit débranché. Retirez le réservoir d'eau de la base de l'appareil en tirant dessus vers le haut. Dévissez le couvercle et remplissez le réservoir. Sa capacité est de 3,785 litres.



IMPORTANT

N'utilisez pas d'eau contenant des additifs (tels que l'amidon, des parfums, des substances aromatiques, des adoucissants, etc.) dans votre défroisseur. De tels additifs peuvent altérer les propriétés de la vapeur et peuvent former des dépôts.

• Le défroisseur peut être utilisé avec de l'EAU DU ROBINET. Si votre eau est calcaire, Rowenta recommande de mélanger une moitié d'eau du robinet avec une moitié d'eau distillée, ce qui permet de réduire la dureté ; vous pouvez aussi utiliser une eau de source en bouteille ou n'utiliser que de l'eau distillée.



• Après avoir refermé le couvercle, remettez le réservoir d'eau en place sur la base de l'appareil.

Conseils

• Nous vous conseillons de vérifier l'étiquette d'entretien du vêtement afin d'obtenir les recommandations du fabricant. Nous vous recommandons également de tester le vêtement sur une partie non visible de celui-ci comme sur une couture intérieure.

• Lisez les recommandations d'entretien des tissus sur les étiquettes des vêtements à défroisser.

• Testez la solidité de la couleur du tissu sur une partie non visible du vêtement (intérieur d'un ourlet).

• Évitez tout contact de la tête de vapeur avec de la soie ou du velours.

• Certains articles se défroissent plus facilement sur l'envers.

• Si vous défroissez dans une position basse proche du sol, redressez le tuyau fréquemment afin d'empêcher la formation de condensation.

Un bruit de gargouillement peut survenir en cas d'obstruction du tuyau flexible.

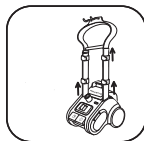
• Les tissus plus lourds peuvent nécessiter une opération de défroissage plus longue.

• Soyez prudent en permanence.

Utilisation

Avertissement : Ne défroissez jamais un vêtement directement sur une personne. Le tuyau flexible et la tête de vapeur peuvent devenir très chauds lors de l'utilisation. Ceci est parfaitement normal. Soyez prudent et évitez tout contact prolongé.

• Lorsque vous utilisez l'appareil, veillez à retirer du sol tout matériau susceptible d'obstruer la base du défroisseur (utilisation sur une surface plane et horizontale). N'obstruez pas les orifices sur la partie inférieure de l'appareil.



- Si nécessaire, réglez les pôles à la hauteur souhaitée en les déverrouillant, puis en tirant doucement dessus et en les verrouillant de nouveau. Déverrouillez les quatre clips tout en tenant le cintre intégré dans votre main.
- Branchez la fiche d'alimentation et allumez l'appareil en actionnant la pédale. Le voyant d'alimentation s'allume. Le défroisseur se met en marche.
- Suivant le modèle, la quantité de vapeur peut être réglée au niveau souhaité à l'aide du bouton de débit de la vapeur.*
- L'appareil produit de la vapeur au bout de 60 secondes, quand le bouton de débit de la vapeur est en position maximum.
- Suspendez le vêtement sur le cintre. Saisissez la tête de vapeur en prenant soin de diriger les orifices de diffusion de vapeur à l'opposé de vous. Commencez le défroissage en touchant légèrement le tissu avec la tête de vapeur et en effectuant un mouvement vertical de haut en bas. Commencez par le haut du vêtement et descendez progressivement. Veillez à toujours tenir le tuyau flexible en position verticale.
- Lors de l'utilisation, il arrive que le tuyau fasse un bruit de gargouillement. Il s'agit du résultat normal de la condensation. S'il commence à gargouiller, redressez le tuyau flexible afin de diriger la condensation à nouveau dans l'appareil.



Avertissement : N'utilisez jamais le défroisseur à sec.

Avertissement : Limitez l'utilisation du défroisseur à 3 heures.

Avertissement : Ne pas plier le tuyau flexible durant l'utilisation ou le rangement.

Accessoires (en fonction du modèle)

Avant d'utiliser un accessoire, prenez connaissance des recommandations du fabricant.

Nous vous conseillons également d'effectuer un test sur une partie non visible du tissu.

Brosse à tissus d'ameublement *

La brosse à tissus d'ameublement permet de faire pénétrer la vapeur au cœur des tissus lourds et denses et d'obtenir des résultats plus rapides.

Avant de fixer un accessoire sur la centrale, vérifiez que celle-ci est débranchée et parfaitement froide.

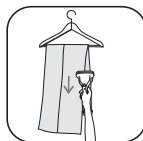
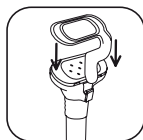
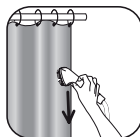
- Fixez la brosse à tissus d'ameublement sur la tête vapeur en alignant la partie inférieure de la brosse sur la partie inférieure de la tête vapeur. Appuyez délicatement sur le haut de la brosse pour l'enfoncer sur la tête vapeur jusqu'à ce que vous entendiez le clic de verrouillage.
- Brossez sans forcer la zone à défroisser en respectant le grain ou le sens des fibres du tissu.
- Avant de retirer la brosse à tissus d'ameublement, débranchez l'appareil et attendez son complet refroidissement. Appuyez alors sur le bouton en haut de la brosse tout en tirant l'accessoire vers l'avant.

Brosse à étoffe *

La brosse à étoffe ouvre la trame du tissu pour favoriser la pénétration de la vapeur.

Avant de fixer un accessoire sur la centrale, vérifiez que celle-ci est débranchée et parfaitement froide.

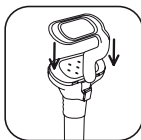
- Fixez la brosse à étoffe sur la tête vapeur en alignant la partie inférieure de la brosse sur la partie inférieure de la tête vapeur. Appuyez délicatement sur le haut de la brosse pour l'enfoncer sur la tête vapeur jusqu'à ce que vous entendiez le clic de verrouillage.
- Brossez sans forcer la zone à défroisser en respectant le grain ou le sens des fibres du tissu.
- Avant de retirer la brosse à étoffe, débranchez l'appareil et attendez son complet refroidissement. Appuyez alors sur le bouton de libération en haut de la brosse tout en tirant l'accessoire vers l'avant.



*Suivant le modèle : ces accessoires sont spécifiques à certains modèles ou disponibles en option.

Accessoire à plis*

- Appuyez doucement dessus jusqu'à ce qu'il se mette en place.
- Appuyez sur la poignée pour ouvrir l'accessoire à plis.
- Disposez le vêtement entre l'accessoire à plis et la tête de vapeur.
- Relâchez la poignée
- Commencez par le haut du vêtement et déplacez progressivement l'accessoire à plis vers le bas.
- Une fois l'appareil débranché et complètement refroidi, retirez l'accessoire à plis en le faisant glisser sur la tête de vapeur.



Brosse anti-peluches*

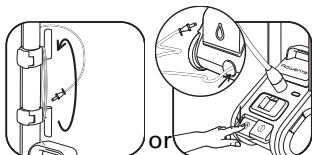
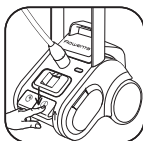
La brosse anti-peluches est un accessoire séparé qui ne se fixe pas à la tête de vapeur. Vous pouvez l'utiliser indépendamment du défroisseur.

La brosse anti-peluches permet d'enlever les cheveux, peluches et poils d'animaux avec un fini professionnel.

- Pour utiliser la brosse anti-peluches, brossez lentement le vêtement en respectant le sens ou le grain du tissu.
- Pour nettoyer la brosse anti-peluches, brossez dans le sens inverse. Nous vous recommandons pour ce faire d'utiliser un vieux tissu qui pourra être jeté.

Après utilisation

- Après avoir utilisé le défroisseur vapeur, mettez l'appareil hors tension (le voyant d'alimentation s'éteint) et débranchez-le.
- Accrochez la tête de vapeur en position verticale sur le cintre dès que vous cessez d'utiliser l'appareil.
- Appuyez sur la pédale de l'enrouleur de cordon pour ranger le cordon ou enroulez le cordon autour des attaches*



- Avant de ranger le défroisseur, videz chaque fois l'eau du réservoir.



- Pour transporter votre défroisseur, n'utilisez pas la poignée du réservoir. L'appareil est doté de roulettes pratiques, ce qui en facilite le déplacement.

Avertissement : Veillez à ne jamais toucher la tête de vapeur avant son complet refroidissement.



Nettoyage

- Nettoyez l'appareil à l'aide d'un chiffon humide. Pour que votre défroisseur vapeur conserve son niveau de performance maximum, il doit être détartré régulièrement. La fréquence de détartrage dépendra de la qualité de l'eau et de la fréquence d'utilisation de l'appareil. Il est recommandé de détartrer l'appareil au moins une fois par an ou toutes les 50 heures d'utilisation.

Pour détartrer votre appareil, veuillez procéder comme suit :

1. Assurez-vous du complet refroidissement de l'appareil. Débranchez le défroisseur et retirez le tuyau de vapeur de la base. Abaissez les deux pôles télescopiques.



*Suivant le modèle : ces accessoires sont spécifiques à certains modèles ou disponibles en option.

2. Remplissez le réservoir d'eau claire et fixez-le à nouveau sur la base. La chaudière située à l'intérieur est ainsi remplie d'une certaine quantité d'eau.
3. Retirez le réservoir de la base et videz l'eau de la chaudière dans un évier par le raccord de tuyau ouvert. Le tartre et les autres résidus sont ainsi évacués.
4. Répétez les étapes 2 et 3 plusieurs fois jusqu'à la complète disparition du tartre.



CONSEIL Pour un détartrage plus efficace, utilisez toutes les 50 heures d'utilisation, des détartrants disponibles en magasin pour les défroisseurs vapeur ou bouilloires électriques. Afin d'éviter des vapeurs irritantes, utilisez seulement des produits à base d'acide citrique. Suivez les instructions d'utilisation du produit pour les défroisseurs vapeur ou les bouilloires électriques.

FR

Dépannage

PROBLÈMES	Causes possibles	Solutions
Il n'y a pas de vapeur.	L'appareil n'est pas sous tension.	Assurez-vous que votre appareil soit correctement branché et appuyez sur le bouton Marche/Arrêt (à l'avant de l'appareil). Le voyant d'alimentation devrait s'allumer.
	Le tuyau est obstrué.	Assurez-vous que le tuyau n'est pas plié ou tordu.
	Il n'y a plus d'eau dans le réservoir.	Mettez l'appareil hors tension et remplissez le réservoir d'eau.
Le débit de vapeur est faible	Du tartre s'est formé dans votre appareil faute de rinçages réguliers.	Détartrez le défroisseur au moins une fois par an ou toutes les 50 heures d'utilisation. Si votre eau est calcaire, augmentez la fréquence de détartrage.
	Il n'y a plus d'eau dans le réservoir.	Mettez l'appareil hors tension et remplissez le réservoir d'eau.
De l'eau s'écoule à travers les trous de la brosse à vapeur.	Il y a de la condensation dans le tuyau.	N'utilisez jamais le défroisseur en position horizontale. Maintenez le tuyau tendu à la verticale et attendez que l'eau retourne dans le défroisseur.
Le défroisseur vapeur est long à chauffer.	Du tartre s'est formé dans votre appareil faute de rinçages réguliers.	Rincez le défroisseur au moins une fois par an ou toutes les 50 heures d'utilisation. Si votre eau est calcaire, augmentez la fréquence de détartrage.

Si vous ne parvenez pas à établir la cause du problème, adressez-vous à un centre de service agréé ROWENTA www.rowenta.com