

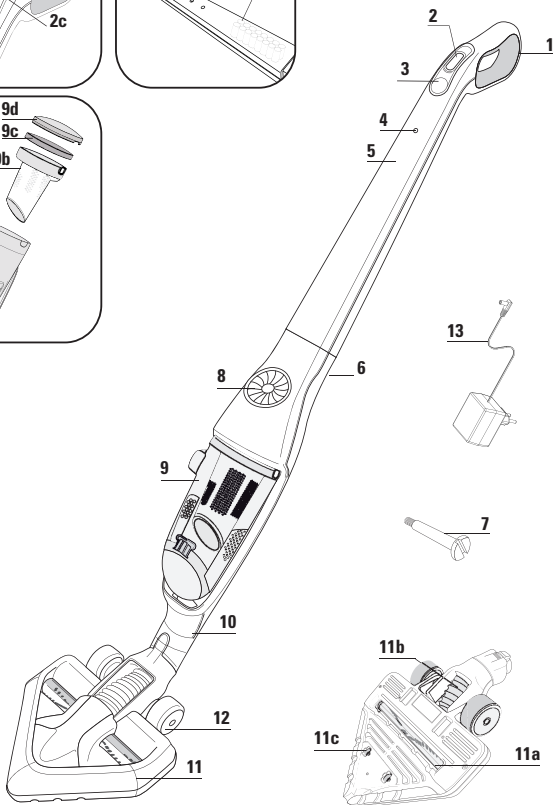
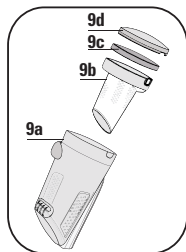
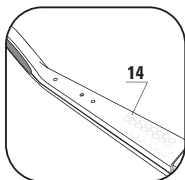
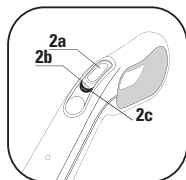
Rowenta®

AIR FORCE®



www.rowenta.com

902146B / 10-09



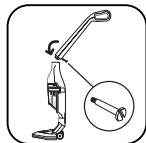


fig. 1

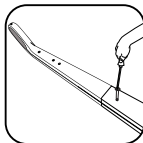


fig. 2



fig. 3



fig. 4



fig. 5

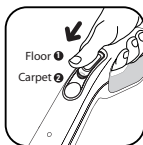


fig. 6



fig. 7

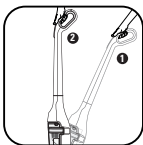


fig. 8

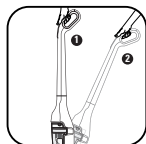


fig. 9



fig. 10



fig. 11



fig. 12



fig. 13



fig. 14

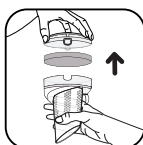


fig. 15



fig. 16



fig. 17

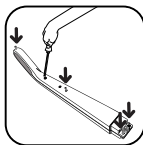


fig. 18

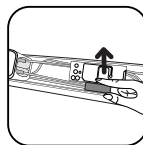


fig. 19

CONSEILS DE SECURITE

1 • Précautions d'utilisation

Lisez attentivement votre mode d'emploi et conservez-le soigneusement.

- Votre aspirateur est un appareil électrique : il doit être utilisé dans des conditions normales d'utilisation. Utilisez et rangez l'appareil hors de portée des enfants. Ne laissez jamais l'appareil fonctionner sans surveillance. Ne tenez pas le suceur ou l'extrémité du tube à portée des yeux et des oreilles.
- N'aspirez pas de surfaces mouillées, de liquides quelle que soit leur nature, de substances chaudes, de substances ultrafines (plâtre, ciment, cendres...), de gros débris tranchants (verre), de produits nocifs (solvants, décapants...), agressifs (acides, nettoyeurs ...), inflammables et explosifs (à base d'essence ou d'alcool).
- Ne jamais immerger l'appareil ni le chargeur dans l'eau ou tout autre liquide, ne projetez pas d'eau sur l'appareil ni sur le chargeur.
- N'entrez pas l'appareil à l'extérieur et tenez-le à l'abri de l'humidité.
- Ne pas placer l'appareil à proximité d'une source de chaleur (fours, appareils de chauffage ou radiateurs chauds).
- Ne pas exposer les batteries à une température ambiante supérieure à 40°C.
- Ne pas démonter l'aspirateur en marche.
- Ne jamais faire fonctionner l'aspirateur sans le bac à poussières et le filtre mousse de protection du moteur.
- Ne pas utiliser l'appareil :
 - s'il est tombé et présente des détériorations visibles ou des anomalies de fonctionnement.
 - si le chargeur ou le cordon du chargeur sont endommagés.

Dans ce cas ne pas ouvrir l'appareil, mais l'envoyer au Centre Services agréés Rowenta le plus proche de votre domicile, car des outils spéciaux sont nécessaires pour effectuer toute réparation afin d'éviter un danger.

- Les réparations ne doivent être effectuées que par des spécialistes avec des pièces détachées d'origine.
- Réparer un appareil soi-même peut constituer un danger pour l'utilisateur.
- N'utiliser que des accessoires garantis d'origine Rowenta (filtres, batteries...).

Cet appareil est uniquement réservé à l'usage ménager et domestique. En cas d'utilisation non appropriée ou non conforme au mode d'emploi, aucune responsabilité ne peut engager Rowenta.

Cet appareil n'est pas prévu pour être utilisé par des personnes (y compris les enfants) dont les capacités physiques, sensorielles ou mentales sont réduites, ou des personnes dénuées d'expérience ou de connaissance, sauf si elles ont pu bénéficier, par l'intermédiaire d'une personne responsable de leur sécurité, d'une surveillance ou d'instructions préalables concernant l'utilisation de l'appareil. Il convient de surveiller les enfants pour s'assurer qu'ils ne jouent pas avec l'appareil.

Pour votre sécurité, cet appareil est conforme aux normes et réglementations applicables (Directives Basse Tension, Compatibilité Electromagnétique, Environnement,...)

2 • Alimentation électrique

- Vérifiez que la tension d'utilisation (voltage) indiquée sur la plaque signalétique du chargeur de votre aspirateur correspond bien à celle de votre installation.
- Ne jamais tirer sur le cordon électrique pour débrancher le chargeur.
- Si le cordon du chargeur est endommagé ou si le chargeur ne fonctionne pas : n'utilisez pas d'autre chargeur que le modèle fourni par le constructeur et contactez le Service Consommateur Rowenta ou adressez-vous au Centre Services Agréés le plus proche.

3 • Réparations

Les réparations ne doivent être effectuées que par des spécialistes avec des pièces détachées d'origine. Réparer un appareil soi-même peut constituer un danger pour l'utilisateur et annule la garantie.

DESCRIPTION

1. Poignée ergonomique
2. Interrupteur Marche-Arrêt
 - 2.a Position Arrêt
 - 2.b Position Floor
 - 2.c Position Carpet
3. Voyant lumineux booster (LED)
4. Témoin de charge lumineux
5. Manche
6. Corps principal
7. Vis de blocage
8. Grille de sortie d'air
9. Bac à poussière
 - 9.a Réceptacle à poussière
 - 9.b Séparateur de poussière
 - 9.c Filtre mousse de protection du moteur
 - 9.d Couvercle
10. Tube de connection
11. Tête d'aspiration Delta avec électrobrosse intégrée
 - 11.a Electrobrosse
 - 11.b Flexible
 - 11.c Petites roues
12. Roues
13. Chargeur
 - 18V : ref. RS-RH4901*
 - 24V : ref. RS-RH4902*
14. Batteries
 - 18V : ref. RS-RH4899*
 - 24V : ref. RS-RH4900*

AVANT LA PREMIERE UTILISATION

1 • Assemblage de l'appareil

Déballiez et débarrassez votre appareil de toutes les étiquettes éventuelles. Conservez votre bon de garantie et lisez attentivement le mode d'emploi avant la première utilisation de votre appareil.

- Retirez la vis du manche et laissez l'écrou dans son logement.
- Fixez le manche en l'insérant avec précaution dans la partie supérieure du corps principal (fig.1)
- Insérez la vis de blocage (7) dans le manche et vissez-la à l'aide d'un tournevis (fig.2).
- Fixez ensuite la tête d'aspiration Delta (11) en la clipsant sur la partie inférieure du corps principal (fig.3).

Remarque : pour retirer la tête d'aspiration Delta, appuyer sur le bouton d'éjection situé à l'arrière (fig.4) et retirez la tête d'aspiration du corps principal.

2 • Charge de la batterie

IMPORTANT Utilisez uniquement le chargeur d'origine fourni avec l'appareil. Ne pas charger l'appareil en dessous de 0°C et au dessus de 40°C.

Avant d'utiliser votre aspirateur pour la première fois, la batterie doit être mise en charge durant 16 heures.

Lorsque vous effectuez le chargement, l'interrupteur doit être sur Arrêt (2.a)

- Placez l'aspirateur à proximité d'une prise électrique.
- Branchez le chargeur à la prise secteur et connectez-le à l'endroit prévu situé derrière le manche (fig.5).
- Le témoin lumineux de chargement (4) situé à l'avant s'allume. Laissez l'aspirateur en charge. Le témoin lumineux s'éteint à la fin du cycle de charge (environ 16 heures). L'appareil peut rester en charge en permanence sans aucun risque. Le support chauffe légèrement, il s'agit d'un phénomène tout à fait normal.

Il convient de remettre l'aspirateur en charge après usage afin de le rendre toujours disponible avec la batterie complètement chargée. Cependant, il est préférable de le débrancher en cas d'absence prolongée (vacances...), dans ce cas il peut y avoir une diminution d'autonomie due à l'autodécharge.

3 • Mise en marche de l'appareil

Retirez le cordon du chargeur, de l'aspirateur. Saisissez l'aspirateur par la poignée et faites coulisser l'interrupteur Marche/Arrêt vers le bas, sur l'une des deux positions suivantes (fig.6) :

* Selon modèles

- « Floor » : pour les sols lisses (2.b)
En position « Floor » l'électrobrosse (11.a) intégrée à la tête d'aspiration Delta, fonctionne à vitesse normale.
Remarque : vérifiez régulièrement que les roues situées à l'arrière du suceur sont propres.

- « Carpet » : pour les tapis et moquettes (2.c)
En position « Carpet », le voyant Booster (3) situé sous l'interrupteur Marche/Arrêt s'allume indiquant que l'électrobrosse (11.a) fonctionne à vitesse rapide.

Autonomie de votre aspirateur* selon la position d'utilisation :

| | Position 1 « Floor » | Position 2 « Carpet » (booster) |
|----------|-------------------------|---------------------------------------|
| 18 Volts | 40 MIN | 30 MIN |
| 24 Volts | 50 MIN | 40 MIN |

UTILISATION DE L'ELECTROBROSSE

L'électrobrosse est une brosse rotative motorisée qui garantit une très grande efficacité de nettoyage. Elle aspire et nettoie en profondeur. Equipée de poils sur toute la longueur, elle retire fils, cheveux et poils d'animaux incrustés dans les tapis et moquettes.

Remarque : si le suceur adhère trop à la surface, repassez l'interrupteur en position « Floor ».

ATTENTION N'aspirez pas de gros débris qui risquent de bloquer la brosse et l'endommager.

Ne passez pas l'électrobrosse sur des tapis à poils longs, en poils d'animaux ou sur des franges.

NETTOYAGE DE L'ELECTROBROSSE

ATTENTION Arrêtez et débranchez toujours l'appareil avant l'entretien ou le nettoyage.

Coupez délicatement les fils, les cheveux, les poils d'animaux, etc... en suivant l'encoche prévue à cet effet sur l'électrobrosse (fig.7).

POUR VOTRE SÉCURITÉ

- Ne touchez pas aux parties rotatives sans avoir arrêté et débranché l'aspirateur.
- N'utilisez pas l'appareil sur une surface mouillée.
- Ne plongez pas l'appareil dans l'eau.

DÉPANNAGE DE L'ELECTROBROSSE

L'électrobrosse fonctionne moins bien ou fait un bruit anormal

- La brosse rotative ou le flexible sont obstrués : arrêtez l'aspirateur et nettoyez-les.
- La brosse est usée : adressez-vous à un Centre de Services Agréés pour faire changer la brosse.
- La courroie est usée : adressez-vous à un Centre de Services Agréés pour faire changer la courroie.

L'électrobrosse s'arrête en cours d'aspiration

- La sécurité thermique a fonctionné : arrêtez l'aspirateur en mettant l'interrupteur sur la position Arrêt (2.a) et débranchez-le. Vérifiez qu'aucun élément ne gêne la rotation de la brosse, si c'est le cas retirez l'élément bloquant et nettoyez l'électrobrosse (fig.7), puis remettez l'aspirateur en marche.

L'électrobrosse se déplace difficilement

- La puissance d'aspiration est trop importante : réduisez la puissance d'aspiration en repassant l'interrupteur en position « Floor » (2b).

Si le problème persiste, confiez l'électrobrosse au Centre de Services Agréés Rowenta le plus proche.

Voir la liste des Centres Services Agréés Rowenta ou contacter le Service Consommateur Rowenta.

4 • Rangement

Après utilisation arrêtez votre aspirateur en faisant glisser l'interrupteur sur la position Arrêt (2a). Vous pouvez ensuite ranger votre aspirateur à la verticale à l'endroit où vous le souhaitez grâce à la position parking.

Pour mettre l'aspirateur en position parking : placez-le à la verticale afin de bloquer l'appareil (Fig.8)

Pour reprendre son utilisation : saisissez la poignée et faites-la basculer en arrière pour débloquer la position parking (Fig.9)

* Selon modèles

IMPORTANT Arrêtez et débranchez toujours votre aspirateur avant l'entretien ou le nettoyage.

1 • Nettoyage du bac à poussière (9)

1.a Vidage rapide

Lorsque le bac à poussière est plein, videz-le comme suit : retirez le bac à poussière en le faisant glisser vers le bas (fig.10), placez-le au dessus d'une poubelle et appuyez sur le bouton « push » afin de basculer la trappe de vidage vers le bas et vider le contenu du bac (fig.11). Refermez la trappe (fig.12) et remettez l'ensemble bac à poussière en place (fig.13).

1.b Nettoyage complet

Il convient de nettoyer régulièrement l'ensemble bac à poussière.

- Retirez l'ensemble bac à poussière (fig.10), puis séparez chaque élément le composant (9).
- Retirez la mousse de protection du moteur (9c).
- Passez le réceptacle à poussière (9a) sous l'eau tiède (fig.14), ainsi que le séparateur (9b) et le couvercle (9d) puis laissez-les sécher ou passez un chiffon sec.
- Laver le filtre mousse de protection du moteur (voir paragraphe 2)
- Une fois secs, remettez les éléments du bac à poussière en place, ainsi que le filtre mousse de protection du moteur de remplacement (9c) fourni en supplément avec votre appareil.
- Refermez le bac à poussière et repositionnez-le sur l'appareil.

2 • Nettoyage du filtre mousse de protection du moteur (9c)

ATTENTION Ne faites jamais fonctionner votre aspirateur sans filtre mousse de protection du moteur.

Pour préserver la performance de votre appareil, n'aspirez pas de substances ultrafines (plâtres, ciment, cendres...) et nettoyez le filtre mousse de protection du moteur au minimum une fois par mois. Il est recommandé de nettoyer le filtre mousse de manière plus fréquente si vous constatez une baisse de performance de votre aspirateur.

- Retirez le couvercle du bac à poussière (9d) puis retirez le filtre mousse de protection du moteur (9c) (fig.15).
- Nettoyez le filtre mousse de protection du moteur (9c) avec de l'eau savonneuse tiède. Rincez et laissez sécher au moins **12H00** avant de le remettre en place dans l'appareil (fig.16).

IMPORTANT Pour une protection optimale du moteur, veillez à ce que le filtre mousse soit bien sec avant de le remettre en place dans l'appareil. Pour cela il est nécessaire de le laisser sécher durant 12H00 minimum. Un filtre mousse de protection du moteur supplémentaire est fourni avec votre aspirateur afin de vous permettre l'utilisation de l'appareil pendant le séchage du filtre mousse d'origine.

ATTENTION Ne jamais laver les éléments du bac à poussière ou le filtre mousse de protection du moteur dans un lave vaisselle.

3 • Entretien de votre aspirateur

Essuyez le corps de l'appareil avec un chiffon doux humide puis séchez le avec un chiffon sec (fig.17)

IMPORTANT N'utilisez pas de produits détergents, agressifs ou abrasifs. La transparence du bac à poussière et/ou du couvercle du séparateur peuvent changer dans le temps cela ne modifie pas les performances de l'appareil.

BATTERIES

1 • Remplacement des batteries

Cet appareil contient des accumulateurs au Nickel Métal Hydrure (NiMh) qui pour des raisons de sécurité sont seulement accessibles par un réparateur professionnel.

Lorsque la batterie n'est plus capable de maintenir la charge, le bloc de batteries NiMh doit donc être retiré. Pour remplacer les accumulateurs, adressez-vous au Centre Services Agréés le plus proche.

2 • Mise au rebut de l'appareil

Ne jetez pas votre appareil sans avoir préalablement retiré les batteries.

Pour retirer les batteries, adressez-vous à un Centre de Services Agréés ou procédez comme suit : déconnectez l'appareil du réseau électrique, démontez le manche du corps principal en retirant la vis centrale, puis retirez les 5 vis d'assemblage situées à l'arrière du manche (fig.18). Soulevez le capot supérieur du manche avec précaution débranchez le bloc de batteries en tirant sur la prise (fig.19).

Ne jetez pas le bloc de batteries aux ordures ménagères, mais déposez-le au Centre Services Agréés Rowenta le plus proche ou dans un endroit spécialement prévu à cet effet.

ENVIRONNEMENT

- Conformément à la réglementation en vigueur, tout appareil hors d'usage doit être déposé dans un Centre de Services agréés qui se chargera d'en gérer l'élimination.
- Environnement : Directive 2002/95/CE

Mise en garde

Ne remplacez pas un bloc de batteries rechargeables avec des batteries non rechargeables. Pour changer les batteries, adressez-vous à un Centre de Services Agréés.

Les batteries sont conçues uniquement pour un usage à l'intérieur. Ne les plongez pas dans l'eau. Les batteries doivent être manipulées avec soin. Ne mettez pas les batteries dans la bouche. Ne laissez pas les batteries rentrer en contact avec d'autres objets métalliques (bagues, clous, vis...). Vous devez prendre soin de ne pas créer de courts-circuits dans les batteries en insérant des objets métalliques à leurs extrémités. Si un court-circuit se produit, la température des batteries risque de monter dangereusement et peut causer des brûlures sérieuses voire même prendre feu. Si les batteries fuient, ne vous frottez ni les yeux, ni les muqueuses. Lavez vous les mains et rincez l'oeil à l'eau claire. Si l'inconfort persiste, consultez votre médecin.

Participons à la protection de l'environnement !

- ① Votre appareil contient de nombreux matériaux valorisables ou recyclables.
- ➔ Confiez celui-ci dans un point de collecte pour que son traitement soit effectué.



IMPORTANT Dès que votre aspirateur fonctionne moins bien et avant toute vérification arrêtez-le en mettant l'interrupteur Marche / Arrêt en position Arrêt.

Les réparations ne doivent être effectuées que par des spécialistes avec des pièces détachées d'origine. Réparer un appareil soi-même peut constituer un danger pour l'utilisateur.

Si votre aspirateur ne démarre pas

L'appareil n'est pas chargé. Remettez-le en charge.

Si votre aspirateur n'aspire pas

- Le tube ou le flexible sont bouchés : débouchez le tube ou le flexible.
- Le séparateur est bouché : retirez le bac à poussière et nettoyez le séparateur.

Si votre aspirateur aspire moins bien, fait du bruit, siffle

- Le tube ou le flexible sont partiellement bouchés : débouchez-les.
- Le réceptacle à poussière est plein : videz-le et nettoyez-le.
- Le bac à poussière est mal positionné : replacez-le correctement.
- La tête d'aspiration Delta est encrassée : nettoyez-la.
- Le filtre mousse de protection du moteur est saturé : nettoyez-le.

Si le séparateur se remplit de poussière

- Les poussières s'accumulent dans le séparateur. Vérifiez que rien ne bouche le conduit situé entre le séparateur et le bac à poussière.
- L'entrée du bac à poussière est obstruée : enlevez le bac à poussière et videz-le. Nettoyez l'ouverture du bac à poussière.

Si le suceur est difficile à déplacer

Baissez la puissance d'aspiration à l'aide de l'interrupteur.

Si un problème persiste, confiez votre aspirateur au Centre Services Agréés Rowenta le plus proche. Consultez la liste des Centres Services Agréés Rowenta ou contactez le service consommateurs Rowenta.

GARANTIE

Cet appareil est uniquement réservé à un usage ménager et domestique ; en cas d'utilisation non appropriée ou non conforme au mode d'emploi, aucune responsabilité ne peut engager la marque et la garantie est annulée.

Lisez attentivement le mode d'emploi avant la première utilisation de votre appareil: une utilisation non conforme au mode d'emploi dégagerait Rowenta de toute responsabilité.