

ROWENTA® INTENSIUM®



www.rowenta.com

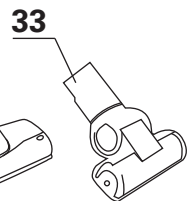
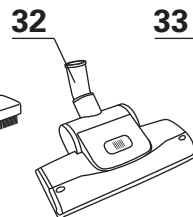
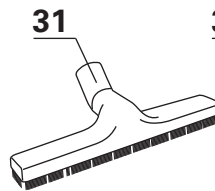
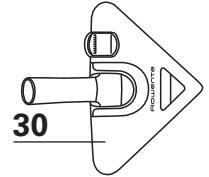
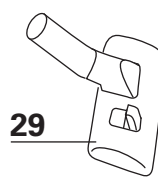
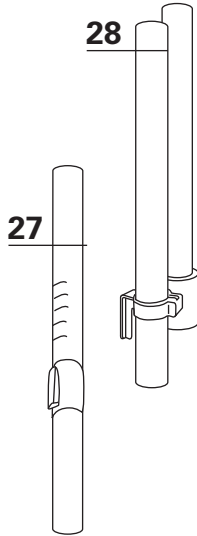
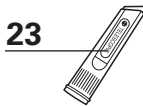
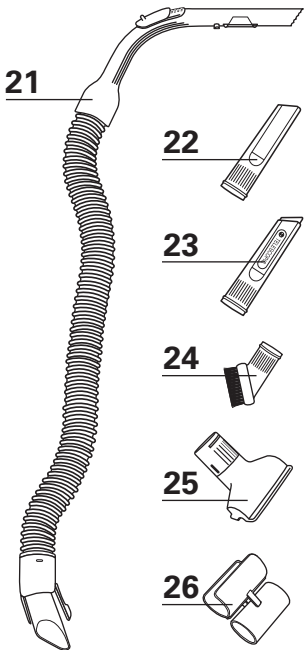
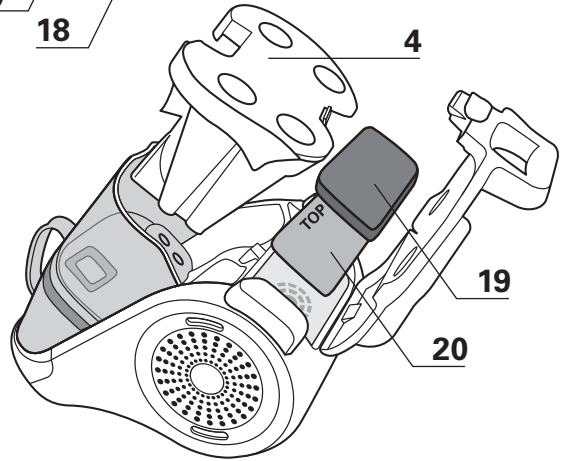
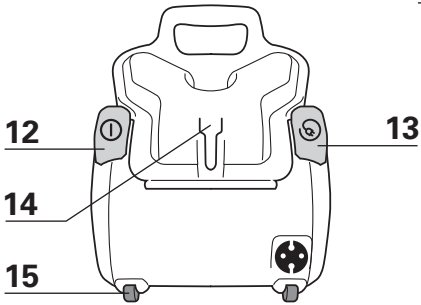
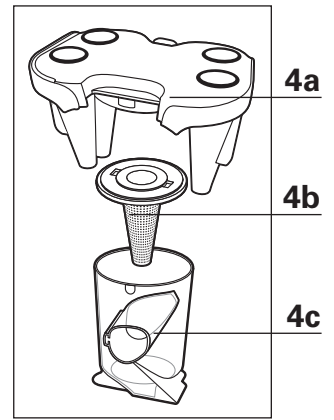
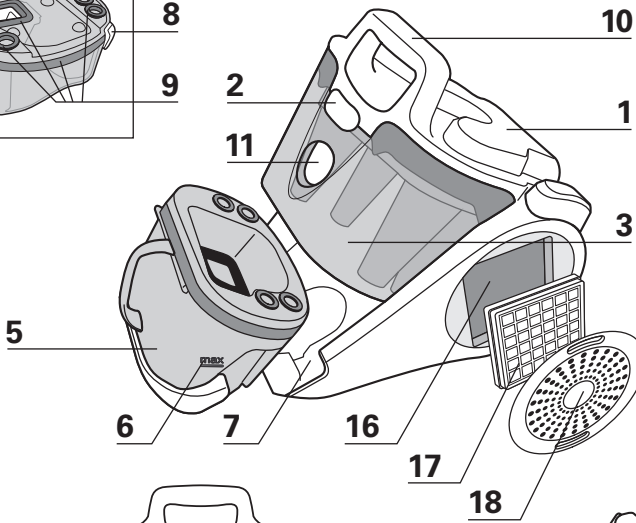
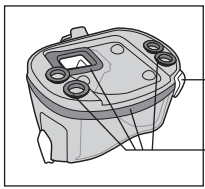




Fig.1

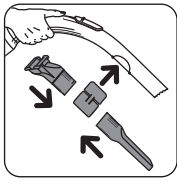


Fig.2

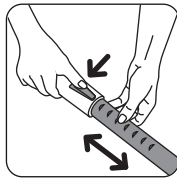


Fig.3

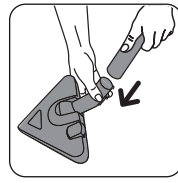


Fig.4

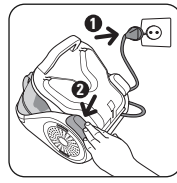


Fig.5



Fig.6

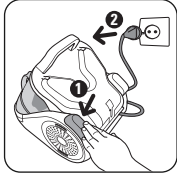


Fig.7



Fig.8

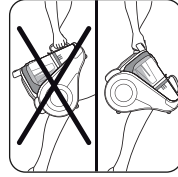


Fig.9

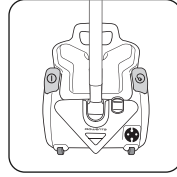


Fig.10

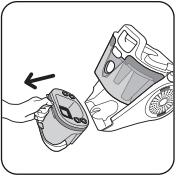


Fig.11

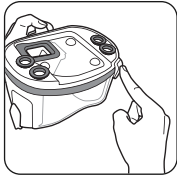


Fig.12



Fig.13

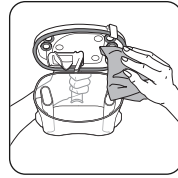


Fig.14

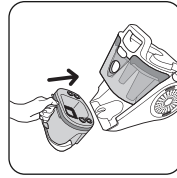


Fig.15



Fig.16

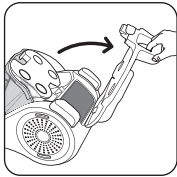


Fig.17

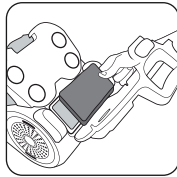


Fig.18

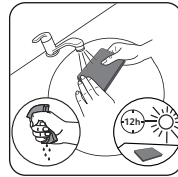


Fig.19

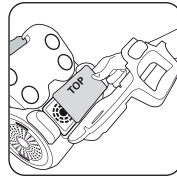


Fig.20

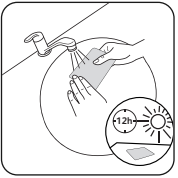


Fig.21

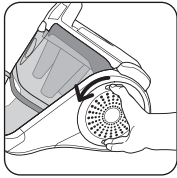


Fig.22

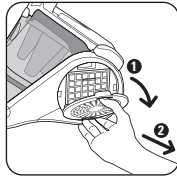


Fig.23

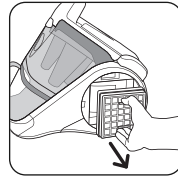


Fig.24



Fig.25

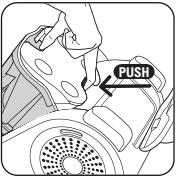


Fig.26



Fig.27

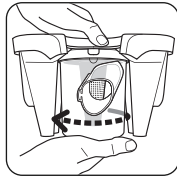


Fig.28

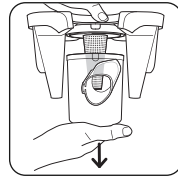


Fig.29

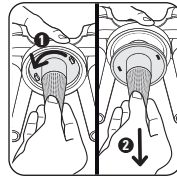


Fig.30

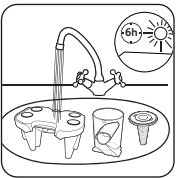


Fig.31

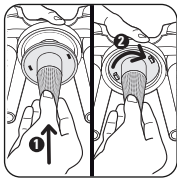


Fig.32

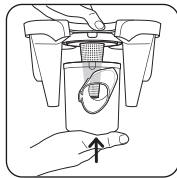


Fig.33

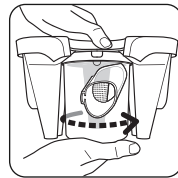


Fig.34

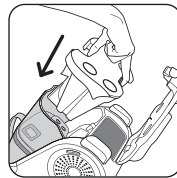


Fig.35

GARANTIE

• Cet appareil est uniquement réservé à un usage ménager et domestique ; en cas d'utilisation non appropriée ou non conforme au mode d'emploi, aucune responsabilité ne peut engager la marque et la garantie est annulée.

• Lisez attentivement le mode d'emploi avant la première utilisation de votre appareil : une utilisation non conforme au mode d'emploi dégragerait Rowenta de toute responsabilité.

CONSEILS DE SÉCURITÉ

Pour votre sécurité, cet appareil est conforme aux normes et réglementations applicables (Directives Basse Tension, Compatibilité Electromagnétique, Environnement,...).

1 • Conditions d'utilisation

Votre aspirateur est un appareil électrique : il doit être utilisé dans des conditions normales d'utilisation.

Utilisez et rangez l'appareil hors de portée des enfants. Ne laissez jamais l'appareil fonctionner sans surveillance. Ne tenez pas le suceur ou l'extrémité du tube à portée des yeux et des oreilles.

N'aspirez pas de surfaces mouillées, de liquides quelle que soit leur nature, de substances chaudes, de substances ultrafines (plâtre, ciment, cendres...), de gros débris tranchants (verre), de produits nocifs (solvants, décapants...), agressifs (acides, nettoyeurs ...), inflammables et explosifs (à base d'essence ou d'alcool).

Ne plongez jamais l'appareil dans l'eau, ne projetez pas d'eau sur l'appareil et ne l'entrez pas à l'extérieur.

N'utilisez pas l'appareil : s'il est tombé et présente des détériorations visibles ou des anomalies de fonctionnement. Dans ce cas, n'ouvrez pas l'appareil mais envoyez-le au Centres Service Agréés le plus

proche ou contactez le service consommateurs Rowenta (voir les coordonnées en dernière page).

2 • Alimentation électrique

Vérifiez que la tension d'utilisation (voltage) de votre aspirateur corresponde bien à celle de votre installation. Débranchez l'appareil en retirant la prise de courant, sans tirer sur le cordon : immédiatement après utilisation, avant chaque changement d'accessoires, avant chaque nettoyage, entretien ou changement de filtre.

N'utilisez pas l'appareil si le cordon d'alimentation est endommagé. L'ensemble enrouleur et cordon de votre aspirateur doit être remplacé impérativement par un Centres Service Agréés car des outils spéciaux sont nécessaires pour effectuer toute réparation afin d'éviter un danger.

3 • Réparations

Les réparations ne doivent être effectuées que par des spécialistes avec des pièces détachées d'origine. Réparer un appareil soi-même peut constituer un danger pour l'utilisateur.

DESCRIPTION

- 1 Capot de l'aspirateur
- 2 Bouton d'ouverture du capot
- 3 Fronton
- 4 Système de séparation
 - a Séparateur avec cônes
 - b Grille de séparation air/poussière
 - c Compartiment de séparation
- 5 Bac à poussière
- 6 Niveau max de remplissage du bac à poussière
- 7 Logement du bac à poussière
- 8 Bouton d'ouverture du bac à poussière
- 9 Joints du bac à poussière
- 10 Poignée de transport
- 11 Ouverture d'aspiration
- 12 Pédale Marche / Arrêt
- 13 Pédale enrouleur du cordon
- 14 Position parking
- 15 Roulettes
- 16 Logement filtre HEPA

- 17 Cassette Filtre HEPA (RS-RT3186)
- 18 Grille sortie d'air
- 19 Filtre mousse noir (RS-RT3184)
- 20 Microfiltre (RS-RT3185)

Accessoires

- 21 Flexible avec crosse extra longue et variateur mécanique de puissance*
- 22 Niveur fente*
- 23 Suceur fente télescopique*
- 24 Brosse*
- 25 Suceur ameublement*
- 26 Clip accessoires*
- 27 Tube télescopique*
- 28 Tubes rallonge*
- 29 Suceur tous sols*
- 30 Suceur Delta*
- 31 Suceur parquet*
- 32 Turbobrosse*
- 33 Mini Turbobrosse*

* Selon modèles :

il s'agit d'équipements spécifiques à certains modèles ou d'accessoires disponibles en option.

AVANT LA PREMIÈRE UTILISATION

1 • Déballage

Déballiez votre appareil, conservez votre bon de garantie et lisez attentivement le mode d'emploi avant la première utilisation de votre appareil.

2 • Conseils et précautions

Avant chaque utilisation, le cordon doit être déroulé complètement. Ne le coincez pas et ne le passez pas sur des arêtes tranchantes.

Si vous utilisez une rallonge électrique, assurez-vous qu'elle est en parfait état et de section adaptée à la puissance de votre aspirateur. Ne débranchez jamais l'appareil en tirant sur le cordon.

Ne déplacez pas l'aspirateur en tirant sur le cordon, l'appareil doit-être déplacé par sa poignée de transport. N'utilisez pas le cordon ou le flexible pour soulever l'appareil.

Arrêtez et débranchez votre aspirateur après chaque utilisation. Arrêtez et débranchez toujours votre aspirateur avant l'entretien ou le nettoyage.

Cet appareil n'est pas prévu pour être utilisé par des personnes (y compris les enfants) dont les capacités physiques, sensorielles ou mentales sont réduites, ou des personnes dénuées d'expérience

ou de connaissance, sauf si elles ont pu bénéficier, par l'intermédiaire d'une personne responsable de leur sécurité, d'une surveillance ou d'instructions préalables concernant l'utilisation de l'appareil.

Il convient de surveiller les enfants pour s'assurer qu'ils ne jouent pas avec l'appareil.

Votre aspirateur est équipé d'une protection qui évite la surchauffe du moteur. Dans certains cas (utilisation de la crosse sur fauteuils, sièges,...) la protection se déclenche et l'appareil peut émettre un bruit inhabituel et sans gravité.

N'utilisez que des accessoires et des filtres d'origine Rowenta.

Vérifiez que tous les filtres sont bien en place.

Ne faites jamais fonctionner votre aspirateur, sans système de filtration (mousse, microfiltre et filtre).

Ne remettez jamais la mousse et le microfiltre dans l'appareil tant qu'ils ne sont pas complètement secs.

En cas de difficultés pour obtenir les accessoires et les filtres pour cet aspirateur, contactez le service consommateurs Rowenta (voir les coordonnées en dernière page).

UTILISATION

1 • Assemblage des éléments de l'appareil

Clipsez l'embout du flexible dans l'entrée d'aspiration située sur le devant de l'appareil (fig.1).

Pour le retirer, déclipssez l'embout à l'aide du clip et tirez.

Fixez le clip accessoires sous la crosse (fig.2) et rangez les accessoires dessus (fig.2).

Assemblez le tube télescopique* ou les tubes rallonge*. Réglez la longueur désirée (fig.3).

Emboîtez l'accessoire qui convient à l'extrémité du tube (fig.4).

- Pour les tapis et moquettes : utilisez le suceur en position brosse rentrée ou la turbobrosse* (poils d'animaux).
- Pour les parquets et sols lisses : utilisez le suceur en position brosse sortie ou utilisez, pour un meilleur résultat, le suceur parquet*.
- Pour les recoins et les endroits difficiles d'accès : utilisez le suceur fente*.
- Pour les meubles : utilisez le suceur ameublement*.

ATTENTION Arrêtez et débranchez toujours votre aspirateur avant de changer d'accessoires.

2 • Branchement du cordon et mise en marche de l'appareil

Déroulez complètement le cordon, branchez votre aspirateur et appuyez sur la pédale Marche / Arrêt (fig.5).

ATTENTION Ne faites jamais fonctionner votre aspirateur, sans système de filtration (mousse, microfiltre et filtre).

Réglez la puissance d'aspiration avec le variateur mécanique de puissance* à la crosse : ouvrez le volet du curseur de régulation pour diminuer manuellement la puissance d'aspiration, ex : sur les surfaces fragiles... (fig.6).

* Selon modèles :
il s'agit d'équipements spécifiques à certains modèles ou d'accessoires disponibles en option.

3 • Rangement et transport de l'appareil

Après utilisation, arrêtez votre aspirateur en appuyant sur la pédale Marche / Arrêt et débranchez-le (fig.7). Rangez le cordon en appuyant sur la pédale enrouleur de cordon (fig.8).

Grâce à sa poignée (10), transportez facilement votre aspirateur. Ne transportez pas votre appareil en le prenant par la poignée du bac à poussière (fig.9). Lorsque vous rangez votre aspirateur, placez le tube dans son rangement à l'arrière de votre appareil (fig.10).

NETTOYAGE ET MAINTENANCE

L'air que nous respirons contient des particules qui peuvent être allergènes : les larves et déjections d'acariens, les moisissures, le pollen, les fumées et les résidus animaux (poils, peau, salive, urine). Les particules les plus fines pénètrent profondément dans l'appareil respiratoire où elles peuvent provoquer une inflammation et altérer la fonction respiratoire dans son ensemble.

Les filtres HEPA (High Efficiency Particulate Air Filter, c'est-à-dire filtres de Haute Efficacité pour les Particules Aériennes) permettent de retenir les particules les plus fines.

Grâce au filtre HEPA, l'air rejeté dans la pièce est plus sain que l'air aspiré.

IMPORTANT Arrêtez et débranchez toujours votre aspirateur avant l'entretien ou le nettoyage. Vérifiez et nettoyez régulièrement l'ensemble de votre aspirateur et les différents filtres.

ATTENTION Ne faites jamais fonctionner votre aspirateur sans système de filtration (mousse, microfiltre et filtre).

1 • Videz le bac à poussière (5)

Après chaque utilisation, videz le bac à poussière comme suit :

Prenez le bac à poussière par la poignée et tirez-le (fig.11).

Appuyez sur le bouton d'ouverture du bac à poussière (fig.12) puis videz-le (fig.13).

Nettoyez les rebords du bac à poussière à l'aide d'un chiffon (fig.14).

Remettez le bac à poussière en place (fig.15).

ATTENTION Ne jamais dépasser le niveau max mentionné sur le bac à poussière.

2 • Nettoyez les joints du bac à poussière

Retirez le bac à poussière (fig.11). Nettoyez les joints du bac à poussière à l'aide d'un chiffon (fig.14).

Remplacez le bac à poussière (fig.15).

3 • Lavez le filtre mousse noir (19)

IMPORTANT Tous les 6 mois ou quand l'aspiration n'est plus satisfaisante, lavez le filtre mousse noir.

Appuyez sur le bouton d'ouverture du capot (fig.16). Faites basculer le capot vers l'arrière (fig.17).

Retirez le filtre mousse noir (fig.18) puis lavez-le et essorez-le (fig.19). Laissez-le sécher au moins 12H avant de le replacer.

ATTENTION Laissez complètement sécher ce filtre mousse noir et veillez à ce qu'il soit bien sec avant de le remettre en place dans l'appareil.

Remplacez le filtre mousse noir et refermez le capot.

4 • Nettoyez le microfiltre (20)

IMPORTANT Tous les 6 mois, lavez le microfiltre.

Appuyez sur le bouton d'ouverture du capot (fig.16). Faites basculer le capot vers l'arrière (fig.17).

Retirez le filtre mousse noir (fig.18) puis retirez le microfiltre (fig.20).

Lavez le microfiltre (fig.21). Laissez-le sécher au moins 12H avant de le replacer.

ATTENTION Laissez complètement sécher le microfiltre et veillez à ce qu'il soit bien sec avant de le remettre en place dans l'appareil.

Remplacez le microfiltre puis le filtre mousse noir et refermez le capot.

5 • Nettoyez le filtre HEPA (17)

IMPORTANT Si après nettoyage du filtre mousse noir et du microfiltre votre aspirateur ne retrouve pas ses performances, nettoyez le filtre HEPA. A défaut nettoyez le filtre HEPA une fois par an.

Déverrouillez la grille de sortie d'air située sur le côté de l'appareil en la faisant légèrement pivoter vers la gauche (fig.22), et enlevez-la en tirant dessus (fig.23).

Retirez le filtre HEPA de son logement (fig.24). **Nettoyez le filtre HEPA en le tapotant légèrement au dessus d'une poubelle** (fig.25). Remplacez-le dans son logement. Remettez la grille de sortie d'air et verrouillez-la en la faisant légèrement pivoter vers la droite.

IMPORTANT Si le filtre Hepa est endommagé, remplacez-le. Le filtre HEPA est disponible dans les Centres Service Agréés.

6 • Nettoyez le séparateur (4)

Ouvrez le capot de l'aspirateur (fig.16-17). Appuyez sur le bouton du séparateur (fig.26) puis retirez le système de séparation (fig.27).

Retirez le compartiment de séparation (4c) en tournant légèrement vers la gauche (fig.28) puis séparez les deux éléments (fig.29).

Retirez la grille de séparation (4b) (fig.30).

Lavez les éléments (4a+4b+4c) à l'eau claire. Laissez-les sécher durant 6H (fig.31).

Remettez les éléments du système de filtration (4) en place :

- remettez la grille de séparation (4b) sur le séparateur (4a) (fig.32)

- remettez le compartiment de séparation (4c) sur l'ensemble (4a+4b) (fig.33-34)

- remplacez ensuite l'ensemble du système de séparation (4a+4b+4c) dans l'appareil (fig.35) puis refermez le capot.

7 • Nettoyez votre aspirateur

Essuyez le corps de l'appareil et les accessoires avec un chiffon doux et humide, puis séchez avec un chiffon sec.

Lavez le bac à poussière à l'eau claire, puis séchez-le avec un chiffon sec.

IMPORTANT N'utilisez pas de produits détergents, agressifs ou abrasifs. La transparence du bac à poussière et/ou du fronton et/ou du capot peuvent changer dans le temps cela ne modifie pas les performances de l'appareil.

ATTENTION Ne lavez pas le capot de l'aspirateur sous l'eau claire. Nettoyez-le à l'aide d'un chiffon doux et humide.

DÉPANNAGE

IMPORTANT Dès que votre aspirateur fonctionne moins bien et avant toute vérification arrêtez-le en appuyant sur la pédale Marche / Arrêt.

Si votre aspirateur ne démarre pas

- L'appareil n'est pas alimenté. Vérifiez que l'appareil est correctement branché.

Si votre aspirateur n'aspire pas

- Un accessoire, le tube, le flexible, le séparateur (4a), la grille de séparation air/poussière (4b) ou le compartiment de séparation (4c) sont bouchés : débouchez-les.
- Le filtre mousse noir (19) est saturé : nettoyez-le.
- Le microfiltre (20) est saturé : nettoyez-le.
- Le filtre HEPA (17) est saturé : nettoyez-le en le tapotant au dessus d'une poubelle. Si le filtre HEPA est endommagé, remplacez-le.

Si votre aspirateur aspire moins bien, fait du bruit, siffle

- Un accessoire, le tube, le flexible, le séparateur (4a), la grille de séparation air/poussière (4b) ou le compartiment de séparation (4c) sont partiellement bouchés : débouchez-les.
- Le bac à poussière est plein : videz-le et lavez-le.
- Le capot de l'aspirateur n'est pas bien en place : refermez-bien le capot.
- Le bac à poussière est mal positionné : remplacez-le correctement.
- Le variateur mécanique de puissance* de la crosse est ouvert : fermez-le.

Si le séparateur se remplit

- Les poussières s'accumulent dans le compartiment de séparation (4c) : vérifiez que rien ne bouche le conduit situé entre le compartiment de séparation et le bac à poussière. Vérifiez que rien n'obstrue les entrées du bac à poussière.
- Les entrées du bac à poussière sont obstruées : enlevez le bac à poussière et videz-le. Nettoyez les joints du bac à poussière.

Si le suceur est difficile à déplacer

- Ouvrez le variateur mécanique de puissance* de la crosse.

Si le cordon ne rentre pas totalement



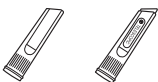


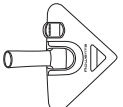


- Le cordon est ralenti lors de sa rentrée : ressortez le cordon et appuyez sur la pédale enrouleur de cordon.

Si un problème persiste, confiez votre aspirateur au Centres Service Agréés Rowenta le plus proche. Consultez la liste des Centres Service Agréés Rowenta ou contactez le service consommateurs Rowenta (voir les coordonnées en dernière page).

* Selon modèles :

il s'agit d'équipements spécifiques à certains modèles ou d'accessoires disponibles en option.

OÙ ACHETER LES ACCESSOIRES

ACCESSOIRES*	UTILISATION	MISE EN PLACE DE L'ACCESSOIRE	LIEUX D'ACHAT
Flexible avec crosse High Control et variateur de puissance 3 positions 	Pour régler la puissance d'aspiration, 3 positions : Soft - High - Turbo	Connectez le flexible sur l'aspirateur.	Centres Service Agréés Rowenta (voir la liste des adresses ci-jointe)
Brosse 	Pour nettoyer les meubles.	Emboîtez la brosse à l'extrémité de la crosse.	
Suceur fente 	Pour accéder aux recoins et aux endroits difficiles d'accès.	Emboîtez le suceur fente ou le suceur fente télescopique à l'extrémité de la crosse.	
Suceur ameublement 	Pour nettoyer les meubles.	Emboîtez le suceur ameublement à l'extrémité de la crosse ou du tube.	
Suceur parquet 	Pour les sols fragiles.	Emboîtez le suceur parquet l'extrémité du tube.	
Suceur Delta 	Pour nettoyer les tapis, les moquettes et les sols lisses.	Emboîtez le suceur Delta à l'extrémité du tube.	
Turbobrosse 	Pour enlever les fils et poils d'animaux incrustés dans les tapis et moquettes.	Emboîtez la turbobrosse à l'extrémité du tube.	
Mini turbobrosse 	Pour nettoyer en profondeur les tissus d'ameublement.	Emboîtez la mini turbobrosse à l'extrémité du tube.	

ENVIRONNEMENT

- Conformément à la réglementation en vigueur, tout appareil hors d'usage doit être rendu définitivement inutilisable : débranchez et coupez le cordon avant de jeter l'appareil.
- Environnement : Directive 2002/95/CE.



Participons à la protection de l'environnement !

- ① Votre appareil contient de nombreux matériaux valorisables ou recyclables.
- ➔ Confiez celui-ci dans un point de collecte pour que son traitement soit effectué.

* Selon modèles :
il s'agit d'équipements spécifiques à certains modèles ou d'accessoires disponibles en option.