

# Rowenta

INTENS



[www.rowenta.com](http://www.rowenta.com)

F  
NL  
E  
P  
GB

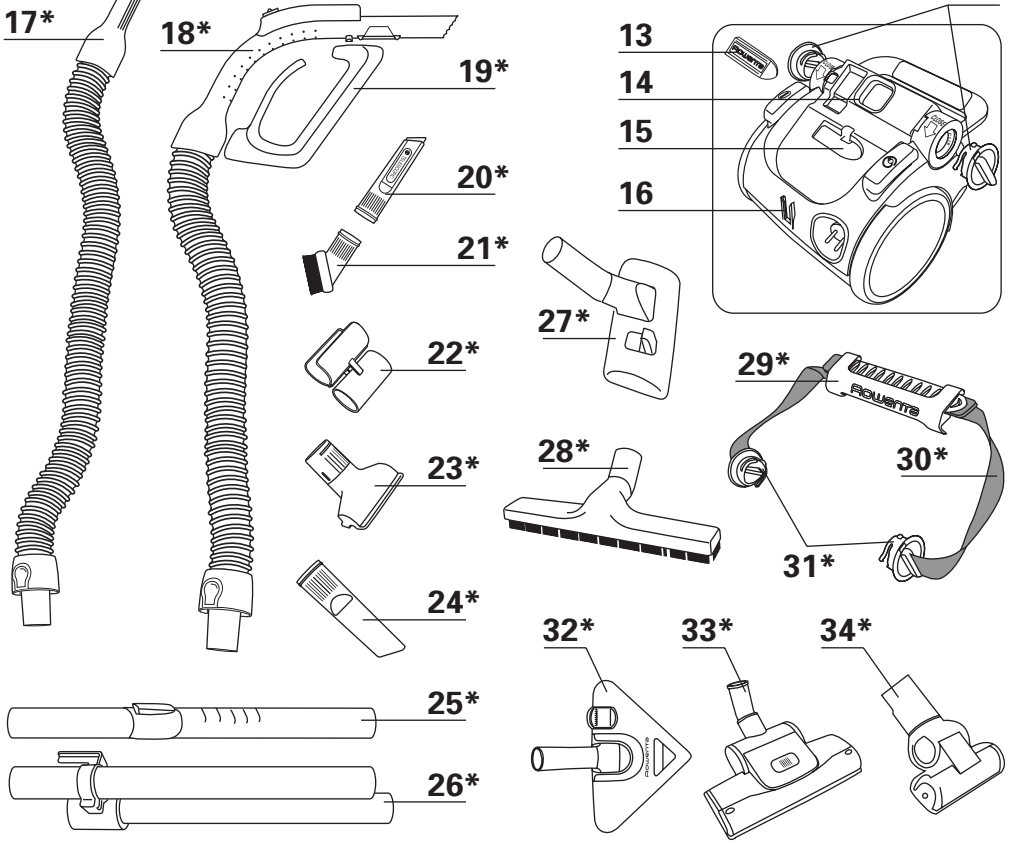
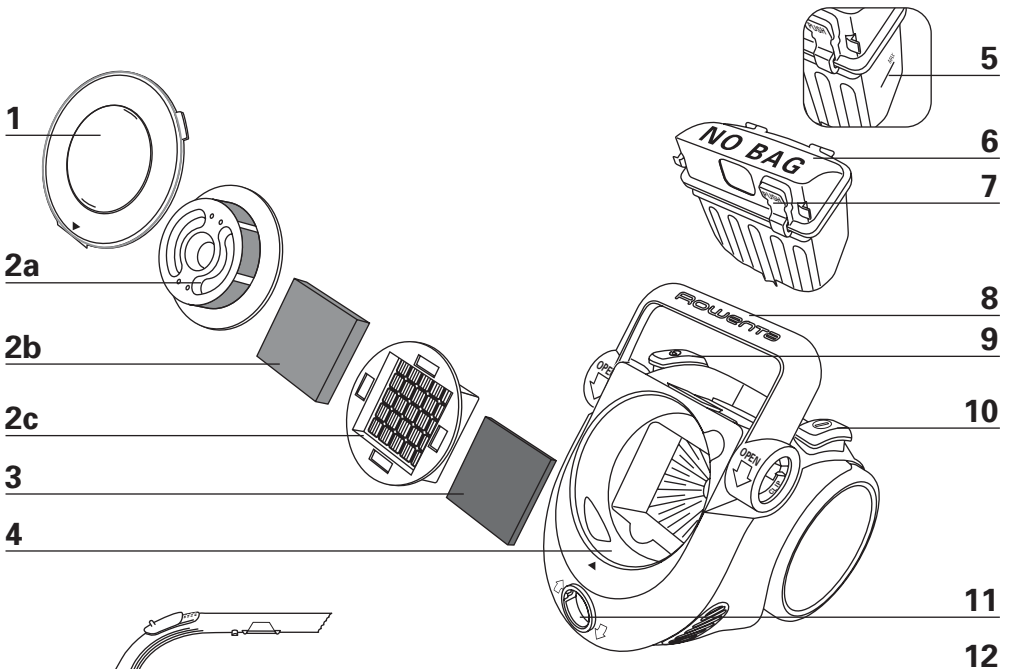




fig. 1

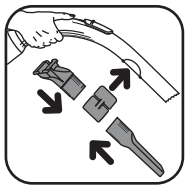


fig. 2



fig. 3



fig. 4

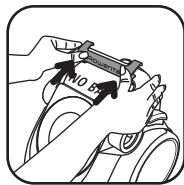


fig. 5

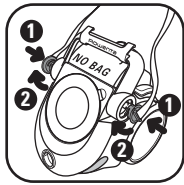


fig. 6



fig. 7

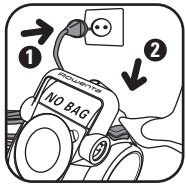


fig. 8



fig. 9

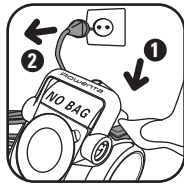


fig. 10

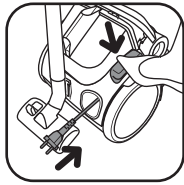


fig. 11

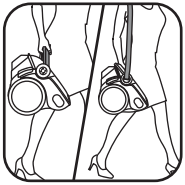


fig. 12



fig. 13

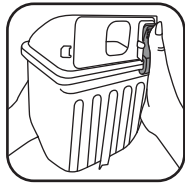


fig. 14



fig. 15



fig. 16

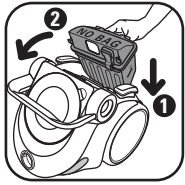


fig. 17



fig. 18



fig. 19

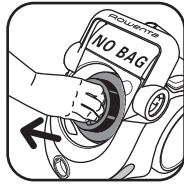


fig. 20



fig. 21



fig. 22

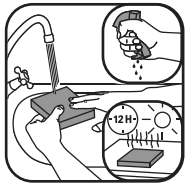


fig. 23



fig. 24



fig. 25



fig. 26



fig. 27

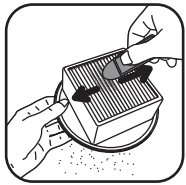


fig. 28



fig. 29



fig. 30



fig. 31



fig. 32



fig. 33



fig. 34



fig. 35

# CONSEILS DE SÉCURITÉ

Pour votre sécurité, cet appareil est conforme aux normes et réglementations applicables (Directives Basse Tension, Compatibilité Electromagnétique, Environnement,...).

## 1 • Conditions d'utilisation

Votre aspirateur est un appareil électrique : il doit être utilisé dans des conditions normales d'utilisation.

Utilisez et rangez l'appareil hors de portée des enfants. Ne laissez jamais l'appareil fonctionner sans surveillance.

Ne tenez pas le suceur ou l'extrémité du tube à portée des yeux et des oreilles.

**N'aspirez pas de surfaces mouillées, de liquides quelle que soit leur nature, de substances chaudes, de substances ultrafines (plâtre, ciment, cendres...), de gros débris tranchants (verre), de produits nocifs (solvants, décapants...), agressifs (acides, nettoyants ...), inflammables et explosifs (à base d'essence ou d'alcool).**

Ne plongez jamais l'appareil dans l'eau, ne projetez pas d'eau sur l'appareil et ne l'entreposez pas à l'extérieur.

N'utilisez pas l'appareil : s'il est tombé et présente des détériorations visibles ou des anomalies de fonctionnement. Dans ce cas,

n'ouvrez pas l'appareil mais envoyez-le au Centres Service Agréés le plus proche ou contactez le service consommateurs Rowenta (voir les coordonnées en dernière page).

## 2 • Alimentation électrique

Vérifiez que la tension d'utilisation (voltage) de votre aspirateur corresponde bien à celle de votre installation.

Débranchez l'appareil en retirant la prise de courant, sans tirer le cordon : immédiatement après utilisation, avant chaque changement d'accessoires, avant chaque nettoyage, entretien ou changement de filtre.

N'utilisez pas l'appareil : si le cordon est défectueux. L'ensemble enrouleur et cordon de votre aspirateur doit être remplacé impérativement par un Centres Service Agréés car des outils spéciaux sont nécessaires pour effectuer toute réparation afin d'éviter un danger.

## 3 • Réparations

Les réparations ne doivent être effectuées que par des spécialistes avec des pièces détachées d'origine. Réparer un appareil soi-même peut constituer un danger pour l'utilisateur.

# DESCRIPTION

- 1 Couvercle du séparateur
- 2 Séparateur Air Force System
  - a Grille de filtration
  - b Filtre mousse noir (2 exemplaires fournis)
  - c Filtre HEPA réf. ZR 0008
- 3 Filtre mousse de protection du moteur
- 4 Paroi du séparateur
- 5 Niveau max de remplissage du bac à poussière
- 6 Bac à poussière
- 7 Bouton d'ouverture du bac à poussière
- 8 Poignée de transport et verrouillage / déverrouillage du bac à poussière
- 9 Pédale enrouleur du cordon
- 10 Pédale Marche / Arrêt
- 11 Ouverture d'aspiration
- 12 Caches
- 13 Outil
- 14 Joint du bac à poussière
- 15 Compartiment de rangement de l'outil
- 16 Position parking

### Accessoires

- 17 Flexible avec crosse extra longue et variateur mécanique de puissance\*
- 18 Flexible avec crosse High Control et variateur de puissance 3 positions\*
- 19 Support accessoires\*
- 20 Suceur fente télescopique\*
- 21 Brosse\*
- 22 Clip accessoires\*
- 23 Suceur ameublement\*
- 24 Suceur fente\*
- 25 Tube télescopique\*
- 26 Tubes rallonge\*
- 27 Suceur tous sols\*
- 28 Suceur parquet\*
- 29 Support de rangement de la bandoulière\*
- 30 Bandoulière\*
- 31 Clips de fixation de la bandoulière\*
- 32 Suceur Delta\*
- 33 Turbobrosse\*
- 34 Mini Turbobrosse\*

\* Selon modèles :  
il s'agit d'équipements spécifiques à certains modèles ou d'accessoires disponibles en option.

# AVANT LA PREMIÈRE UTILISATION

## 1 • Déballage

Déballer votre appareil, conservez votre bon de garantie et lisez attentivement le mode d'emploi avant la première utilisation de votre appareil.

## 2 • Conseils et précautions

Avant chaque utilisation, le cordon doit être déroulé complètement. Ne le coincez pas et ne le passez pas sur des arêtes tranchantes.

Si vous utilisez une rallonge électrique, assurez-vous qu'elle est en parfait état et de section adaptée à la puissance de votre aspirateur. Ne débranchez jamais l'appareil en tirant sur le cordon.

Ne déplacez pas l'aspirateur en tirant sur le cordon, l'appareil doit être déplacé par sa poignée de transport ou sa bandoulière. N'utilisez pas le cordon pour soulever l'appareil. Arrêtez et débranchez votre aspirateur après chaque utilisation. Arrêtez et débranchez toujours votre aspirateur avant l'entretien ou le nettoyage.

Votre aspirateur est équipé d'une protection qui évite la surchauffe du moteur. Dans certains cas (utilisation de la crosse sur fauteuils, sièges,...) la protection se déclenche et l'appareil peut émettre un bruit inhabituel et sans gravité.

N'utilisez que des accessoires et des filtres d'origine Rowenta.

Vérifiez que tous les filtres sont bien en place.

Ne faites jamais fonctionner votre aspirateur, sans système de filtration (mousse et filtres), ni sans mousse de protection du moteur et sans couvercle.

Ne remettez jamais les mousses et les filtres dans l'appareil tant qu'ils ne sont pas complètement secs.

En cas de difficultés pour obtenir les accessoires et les filtres pour cet aspirateur, contactez le service consommateurs Rowenta (voir les coordonnées en dernière page).

# UTILISATION

## 1 • Assemblage des éléments de l'appareil

Enfoncez le flexible (fig.1) dans l'ouverture d'aspiration et tournez jusqu'au déclic. Pour le retirer, tournez en sens inverse et tirez. Fixez le clip accessoires sous la crosse (fig.2) et rangez les accessoires dessus (fig.2).

Assemblez le tube télescopique\* (fig.3). Réglez la longueur désirée (fig.3).

Emboîtez l'accessoire qui convient à l'extrémité du tube (fig.4).

- Pour les tapis et moquettes : utilisez le suceur en position brosse rentrée.
- Pour les parquets et sols lisses : utilisez le suceur en position brosse sortie ou utilisez directement le suceur parquet\*.
- Pour les recoins et les endroits difficiles d'accès : utilisez le suceur fente\*.
- Pour les meubles : utilisez le suceur ameublement\*.

Bandoulière\* : retirez les caches de part et d'autre de la poignée en appuyant puis en tournant. Clipsez le support bandoulière sur la poignée (fig.5). Installez à la place des caches la bandoulière avec les clips de fixation en appuyant puis en tournant (fig.6).

Rangez la bandoulière dans son support (fig.7).

**ATTENTION** Arrêtez et débranchez toujours votre aspirateur avant de changer d'accessoires.

## 2 • Branchement du cordon et mise en marche de l'appareil

Déroulez complètement le cordon, branchez votre aspirateur et appuyez sur la pédale Marche / Arrêt (fig.8).

**ATTENTION** Ne faites jamais fonctionner votre aspirateur, sans système de filtration (mousse et filtre), ni sans mousse de protection du moteur.

Réglez la puissance d'aspiration mécanique : avec le variateur mécanique de puissance\* à la crosse : ouvrez le volet du curseur de régulation pour diminuer manuellement la puissance d'aspiration, ex : sur les surfaces fragiles... (fig.9).

\* Selon modèles : il s'agit d'équipements spécifiques à certains modèles ou d'accessoires disponibles en option.

### 3 • Rangement et transport de l'appareil

Après utilisation, arrêtez votre aspirateur en appuyant sur la pédale Marche / Arrêt et débranchez-le (fig.10). Rangez le cordon en appuyant sur la pédale enrouleur de cordon (fig.11).

Grâce à sa poignée de transport et à sa bandoulière, transportez facilement votre aspirateur (fig.12). Ne transportez pas votre appareil avec les accessoires rangés dans la position parking (16).

Lorsque vous rangez votre aspirateur en position verticale, placez le tube dans son rangement à l'arrière de votre appareil.

## NETTOYAGE ET MAINTENANCE

**IMPORTANT** Arrêtez et débranchez toujours votre aspirateur avant l'entretien ou le nettoyage. Vérifiez et nettoyez régulièrement l'ensemble de votre aspirateur et les différents filtres.

**ATTENTION** Ne faites jamais fonctionner votre aspirateur sans système de filtration.

### 1 • Videz le bac à poussière

Après chaque utilisation, videz le bac à poussière comme suit :

- Abaissez la poignée pour déverrouiller le bac à poussière et le retirer (fig.13).
- Appuyez sur le bouton d'ouverture du bac à poussière (fig.14) et videz-le (fig.15).
- Nettoyez les rebords du bac à poussière à l'aide d'un chiffon (fig.16) et replacez-le sur l'appareil (fig.17).
- Une fois le bac à poussière remis en place, relevez la poignée pour le verrouiller (fig.18).

**ATTENTION** Ne jamais dépasser le niveau max mentionné sur le bac à poussière.

### 2 • Lavez le filtre mousse noir

**IMPORTANT** Tous les mois ou quand l'aspiration n'est plus satisfaisante, lavez le filtre mousse noir (2 exemplaires fournis).

Retirez le couvercle du séparateur (fig.19) et sortez le séparateur Air Force System (fig.20) de son emplacement.

Séparez, en tournant, la grille de filtration du filtre HEPA (fig.21). Retirez le filtre mousse noir (fig.22). Lorsque vous nettoyez le 1<sup>er</sup> filtre mousse noir, vous pouvez utiliser le filtre mousse noir de remplacement (fig.22).

Lavez et essorez le filtre mousse noir (fig.23).

Laissez sécher ce filtre mousse noir au moins 12 H avant de le replacer (fig.23).

**ATTENTION** Laissez complètement sécher ce filtre mousse noir avant de le remettre en place dans l'appareil. Veillez à ce que ce filtre mousse noir soit bien sec avant de le remettre en place dans l'appareil.

### 3 • Nettoyez le filtre HEPA (réf. ZR 0008)

**IMPORTANT** Si après nettoyage du filtre mousse noir votre aspirateur ne retrouve pas ses performances, nettoyez le filtre HEPA.

**IMPORTANT** Le filtre HEPA réf. ZR 0008 est disponible chez votre revendeur ou dans les Centres Service Agréés.

Retirez le couvercle du séparateur (fig.19) et sortez le séparateur Air Force System (fig.20) de son emplacement.

Séparez, en tournant, la grille de filtration du filtre HEPA (fig.21). Retirez le filtre mousse noir (fig.25).

Retournez et nettoyez le filtre HEPA en le tapotant (fig.26). Pour un nettoyage plus efficace (fig.28), utilisez l'outil rangé sous le bac à poussière (fig.27). Pour cela, abaissez la poignée pour déverrouiller le bac à poussière, retirez-le (fig.13) et récupérez l'outil (fig.27). Faites vibrer les plis du filtre HEPA afin de faire tomber la poussière. **ATTENTION** Ne pas insérer l'outil entre les plis du filtre HEPA pour ne pas l'endommager. Après utilisation, rangez l'outil dans son emplacement (fig.29) et replacez le bac à poussière (fig.17).



**IMPORTANT** Faites vibrer les plis du filtre HEPA afin de faire tomber la poussière.

**ATTENTION** Ne pas insérer l'outil entre les plis du filtre HEPA pour ne pas l'endommager.

**IMPORTANT** Si le filtre HEPA est endommagé, remplacez-le. Le filtre HEPA réf. ZR 0008 est disponible chez votre revendeur ou dans les Centres Service Agréés.

#### 4 • Nettoyez le filtre mousse de protection du moteur

**IMPORTANT** Tous les 6 mois, lavez le filtre mousse de protection du moteur.

Retirez le couvercle du séparateur (fig.19) et sortez le séparateur Air Force System (fig.20) de son emplacement.

Retirez le filtre mousse de protection du moteur (fig.30). Lavez et essorez le filtre mousse de protection du moteur (fig.24).

Laissez sécher ce filtre mousse de protection du moteur au moins 12 H avant de le replacer (fig.24).

Remplacez le filtre mousse de protection du moteur (fig.31) et le séparateur Air Force System (fig.32). Remplacez le couvercle du séparateur (fig.33).

**ATTENTION** Laissez complètement sécher ce filtre mousse de protection du moteur avant de le remettre en place dans l'appareil. Veillez à ce que ce filtre mousse de protection du moteur soit bien sec avant de le remettre en place dans l'appareil.

#### 5 • Nettoyez le joint du bac à poussière

Enlevez le bac à poussière comme suit : Abaissez la poignée pour déverrouiller le bac à poussière et le retirer (fig.13).

Nettoyez les rebords du joint du bac à poussière à l'aide d'un chiffon (fig.34).

Remplacez le bac à poussière (fig.17) et relevez la poignée pour verrouiller le bac à poussière (fig.18).

#### 6 • Nettoyez votre aspirateur

Essuyez le corps de l'appareil et les accessoires avec un chiffon doux et humide, puis séchez le avec un chiffon sec (fig.35).

Lavez le bac à poussière à l'eau claire, puis séchez-le avec un chiffon sec.

**IMPORTANT** N'utilisez pas de produits détergents, agressifs ou abrasifs. La transparence du bac à poussière et/ou du couvercle du séparateur peuvent changer dans le temps cela ne modifie pas les performances de l'appareil.

## DÉPANNAGE

**IMPORTANT** Dès que votre aspirateur fonctionne moins bien et avant toute vérification arrêtez-le en appuyant sur la pédale Marche / Arrêt.

#### Si votre aspirateur ne démarre pas

- L'appareil n'est pas alimenté. Vérifiez que l'appareil est correctement branché.

#### Si votre aspirateur n'aspire pas

- Un accessoire, le tube, le flexible ou le conduit situé entre l'ouverture d'aspiration (11) et le séparateur sont bouchés, débouchez-les.
- Le séparateur est bouché. Retirez le couvercle (fig.19) et nettoyez la grille de filtration du séparateur.
- Le filtre mousse noir est saturé : nettoyez le filtre mousse noir (voir page 4 paragraphe 2).

- Le filtre HEPA est saturé : tapotez le filtre HEPA (voir page 4 paragraphe 3). Si le filtre HEPA est endommagé, remplacez-le (Réf. ZR 0008).

#### **Si votre aspirateur aspire moins bien, fait du bruit, siffle**

- Un accessoire, le tube, le flexible ou le conduit situé entre l'ouverture d'aspiration (11) et le séparateur sont partiellement bouchés : débouchez-les.
- Le bac à poussière est plein : videz-le et lavez-le.
- Le couvercle du séparateur n'est pas bien en place. Refermez bien le couvercle du séparateur (fig.33).
- Le bac à poussière est mal positionné. Remplacez correctement le bac à poussière (fig.17) et relevez la poignée pour verrouiller le bac à poussière (fig.18).
- Le système de filtration est saturé, reportez-vous à la page 4, paragraphes 2 et 3. Si le filtre HEPA est endommagé, remplacez-le (réf. ZR 0008)
- Le séparateur est bouché. Retirez le couvercle (fig.19) et nettoyez la grille de filtration du séparateur.
- Le variateur mécanique de puissance\* est ouvert : fermez le variateur mécanique de puissance de la crosse.

#### **Si le séparateur se remplit**

- Les poussières s'accumulent dans le séparateur. Vérifiez que rien ne bouche le conduit situé entre le séparateur et le bac à poussière.
- L'entrée du bac à poussière est obstruée. Enlevez le bac à poussière et videz-le. Nettoyez le joint du bac à poussière (14).

## **GARANTIE**

- Cet appareil est uniquement réservé à un usage ménager et domestique ; en cas d'utilisation non appropriée ou non conforme au mode d'emploi, aucune responsabilité ne peut engager la marque et la garantie est annulée.

#### **Si l'aspiration est faible**

- Il y a une fuite d'air. Vérifiez le verrouillage du bac à poussière. Vérifiez la présence du système de filtration.
- Le filtre mousse noir et le filtre HEPA sont saturés, reportez-vous à la page 4 paragraphes 2 et 3 pour le nettoyage. Si le filtre HEPA est endommagé, remplacez-le (Réf. ZR 0008). Si le problème persiste après le nettoyage du système de filtration, confiez votre aspirateur au Centres Service Agréés Rowenta le plus proche. Consultez la liste des Centres Service Agréés Rowenta ou contactez le service consommateurs Rowenta (voir les coordonnées en dernière page).

#### **Si le suceur est difficile à déplacer**

- Ouvrez le variateur mécanique de puissance\* de la crosse.

#### **Si le cordon ne rentre pas totalement**

- Le cordon est ralenti lors de sa rentrée : ressortez le cordon et appuyez sur la pédale enrouleur de cordon.

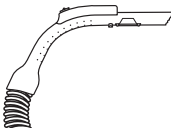
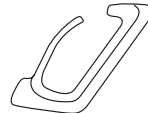


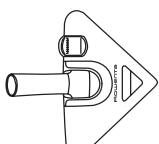
**Si un problème persiste, confiez votre aspirateur au Centres Service Agréés Rowenta le plus proche. Consultez la liste des Centres Service Agréés Rowenta ou contactez le service consommateurs Rowenta (voir les coordonnées en dernière page).**

- Lisez attentivement le mode d'emploi avant la première utilisation de votre appareil : une utilisation non conforme au mode d'emploi dégraderait Rowenta de toute responsabilité.

\* Selon modèles :  
il s'agit d'équipements spécifiques à certains modèles ou d'accessoires disponibles en option.



## OÙ ACHETER LES ACCESSOIRES

| ACCESSOIRES*   | UTILISATION  | MISE EN PLACE DE L'ACCESSOIRE                                     | LIEUX D'ACHAT   |
|--|--|---|---|
| Flexible avec crosse High Control et variateur de puissance 3 positions<br> | Pour régler la puissance d'aspiration, 3 positions : Soft - High - Turbo | Connectez le flexible sur l'aspirateur (11).                      | Centres Service Agréés Rowenta (voir la liste des adresses ci-jointe) |
| Support accessoires<br>   | Pour ranger vos accessoires sous la crosse.                              | Emboitez le support accessoires sous la crosse.                   | Centres Service Agréés Rowenta (voir la liste des adresses ci-jointe) |
| Brosse<br>  | Pour nettoyer les meubles.   | Emboitez la brosse à l'extrémité de la crosse.                    |   |
| Suceur fente télescopique<br>   | Pour accéder aux recoins et aux endroits difficiles d'accès.             | Emboitez le suceur fente télescopique à l'extrémité de la crosse. |   |
| Suceur Delta<br>   | Pour nettoyer les tapis, les moquettes et les sols lisses.               | Emboitez le suceur Delta à l'extrémité du tube.                   | Centres Service Agréés Rowenta (voir la liste des adresses ci-jointe) |

## ENVIRONNEMENT

- Conformément à la réglementation en vigueur, tout appareil hors d'usage doit être rendu définitivement inutilisable : débranchez et coupez le cordon avant de jeter l'appareil.
- Environnement : Directive 2002/95/CE.



### Participons à la protection de l'environnement !

- ① Votre appareil contient de nombreux matériaux valorisables ou recyclables.
- ➔ Confiez celui-ci dans un point de collecte pour que son traitement soit effectué.

\* Selon modèles : il s'agit d'équipements spécifiques à certains modèles ou d'accessoires disponibles en option.