

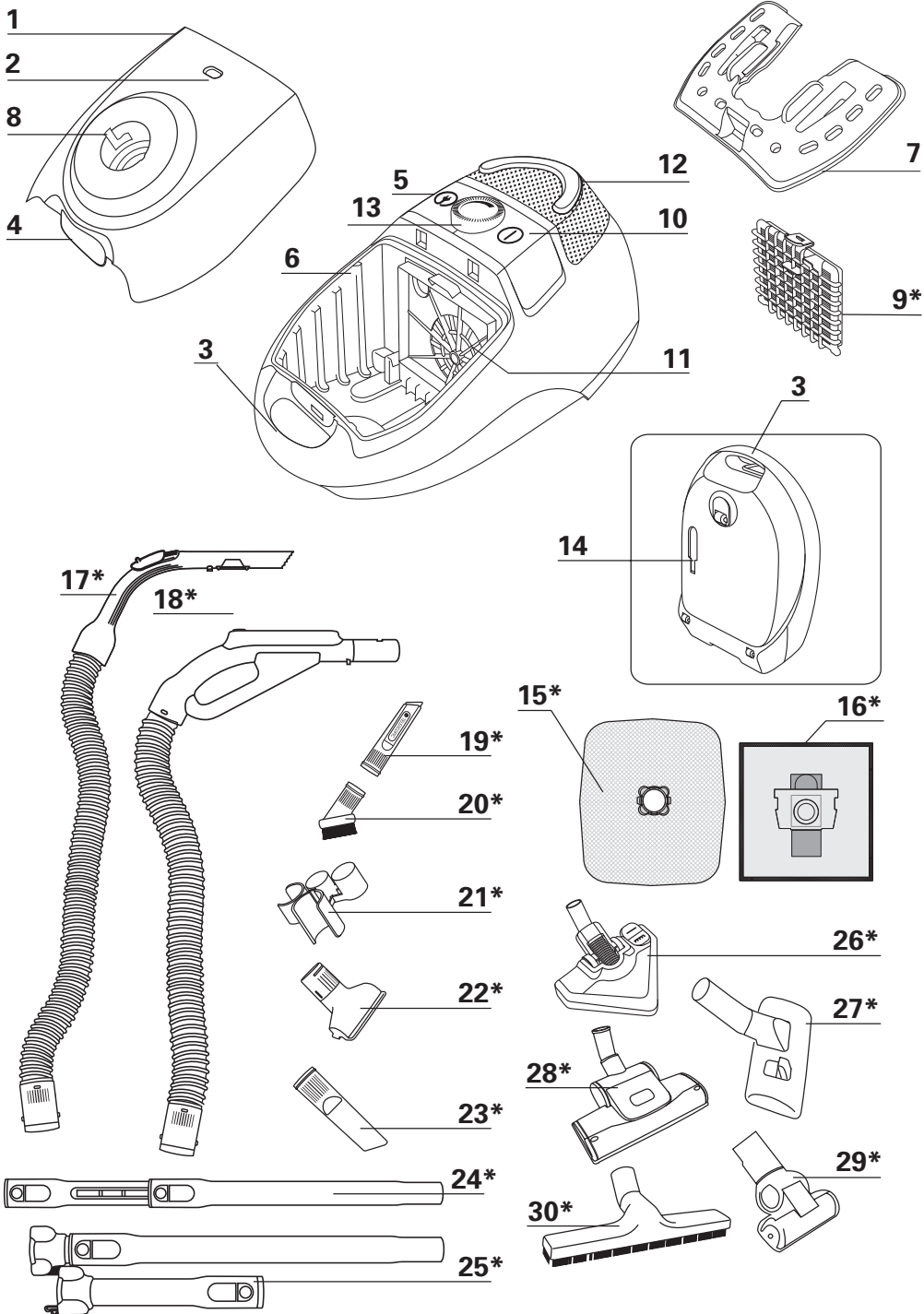
Rowenta

SILENCE FORCE



www.rowenta.com

730280/25-08



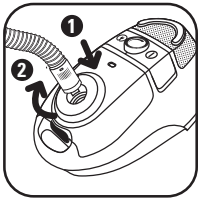


fig. 1

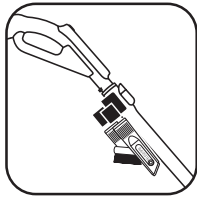


fig. 2

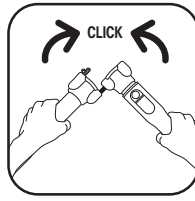


fig. 3

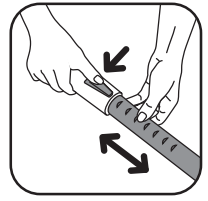


fig. 4

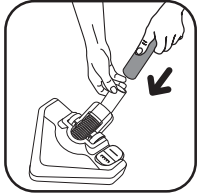


fig. 5

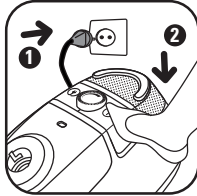


fig. 6

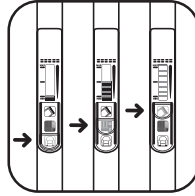


fig. 7

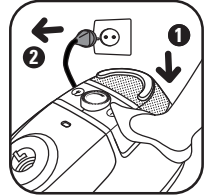


fig. 8

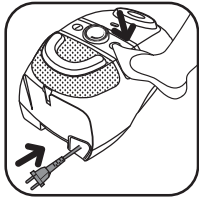


fig. 9

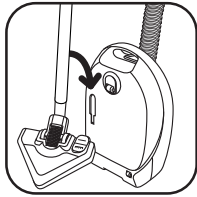


fig. 10

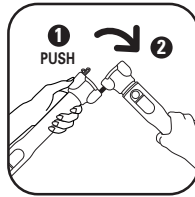


fig. 11

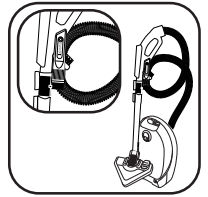


fig. 12

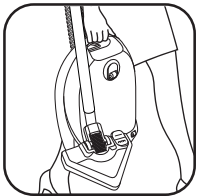


fig. 13



fig. 14



fig. 15

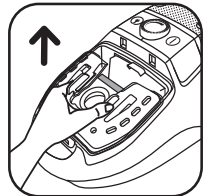


fig. 16

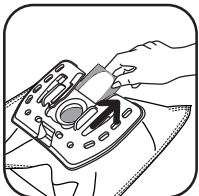


fig. 17



fig. 18

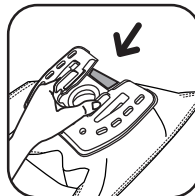


fig. 19

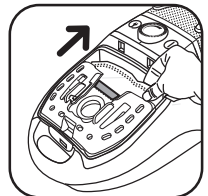


fig. 20

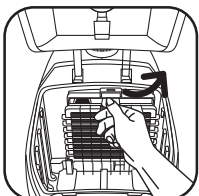


fig. 21

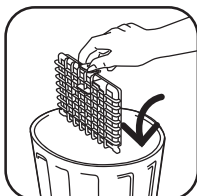


fig. 22

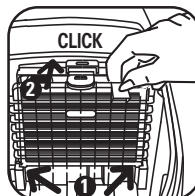


fig. 23

Pour votre sécurité, cet appareil est conforme aux normes et réglementations applicables (Directives Basse Tension, Compatibilité Electromagnétique, Environnement,...).

1 • Conditions d'utilisation

Votre aspirateur est un appareil électrique : il doit être utilisé dans les conditions normales d'utilisation.

Utilisez et rangez l'appareil hors de portée des enfants. Ne laissez jamais l'appareil fonctionner sans surveillance.

Ne tenez pas le suceur ou l'extrémité du tube à portée des yeux et des oreilles.

N'aspirez pas de surfaces mouillées à l'alcool, de liquides quelle que soit leur nature, de substances chaudes, de substances ultrafines (plâtre, ciment, cendres...), de gros débris tranchants (verre), de produits nocifs (solvants, décapants...), agressifs (acides, nettoyeurs ...), inflammables et explosifs (à base d'essence ou d'alcool).

Ne plongez jamais l'appareil dans l'eau, ne projetez pas d'eau sur l'appareil et ne l'entreposez pas à l'extérieur.

N'utilisez pas l'appareil s'il est tombé et présente des détériorations visibles ou des anomalies de fonctionnement. Dans ce cas, n'ouvrez pas l'appareil, mais envoyez le au Centre Service Agréé le plus proche ou contactez le service consommateurs Rowenta (voir les coordonnées en dernière page).

Cet appareil n'est pas prévu pour être utilisé par des personnes (y compris les enfants) dont les capacités physiques, sensorielles ou mentales sont réduites, ou des personnes dénuées d'expérience ou de connaissance, sauf si elles ont pu bénéficier, par l'intermédiaire d'une personne responsable de leur sécurité, d'une surveillance ou d'instructions préalables concernant l'utilisation de l'appareil. Il convient de surveiller les enfants pour s'assurer qu'ils ne jouent pas avec l'appareil.

2 • Alimentation électrique

Vérifiez que la tension d'utilisation (voltage) de votre aspirateur correspond bien à celle de votre installation.

Débranchez l'appareil en retirant la prise de courant, sans tirer le cordon :

- immédiatement après l'utilisation,
- avant chaque changement d'accessoires,
- avant chaque nettoyage, entretien ou changement de filtre.

N'utilisez pas l'appareil si le cordon est endommagé.

L'ensemble enrouleur et cordon de votre aspirateur doit être remplacé impérativement par un Centre Service Agréé Rowenta car des outils spéciaux sont nécessaires pour effectuer toute réparation afin d'éviter un danger.

3 • Réparations

Les réparations ne doivent être effectuées que par des spécialistes avec des pièces détachées d'origine. Réparer un appareil soi-même peut constituer un danger pour l'utilisateur.

DESCRIPTION

- 1 Couvercle
- 2 Témoin de changement de sac
- 3 Poignée de transport
- 4 Ouverture du couvercle
- 5 Pédale enrouleur de cordon
- 6 Compartiment sac
- 7 Porte sac
- 8 Ouverture d'aspiration
- 9 Cassette filtre HEPA* réf. ZR 002901
- 10 Pédale Marche/Arrêt
- 11 Compartiment cassette filtre HEPA*
- 12 SILENCE SYSTEM
- 13 Variateur de puissance
- 14 Parking vertical
- 15 Sac Wonderbag*
- 16 Sac haute filtration* réf. ZR 002801

Accessoires

- 17 Flexible avec crosse et variateur mécanique de puissance*
- 18 Flexible avec crosse High Control et curseur de puissance 3 positions*
- 19 Suceur fente télescopique*
- 20 Brosse ameublement*
- 21 Clip accessoires*
- 22 Suceur ameublement*
- 23 Tube télescopique*
- 24 Suceur fente*
- 25 Tube télescopique pliable Compact System*
- 26 Delta silence Force*
- 27 Suceur tous sols*
- 28 Turbobrosse*
- 29 Mini turbobrosse*
- 30 Suceur parquet*

* Selon modèles :

il s'agit d'équipements spécifiques à certains modèles ou d'accessoires disponibles en option.

Votre aspirateur grâce au SILENCE SYSTEM (système exclusif ROWENTA) vous garantit une forte réduction des nuisances sonores lors de son utilisation.

1 • Déballage

Déballiez et débarrassez votre appareil de toutes les étiquettes éventuelles. Conservez votre bon de garantie et lisez attentivement le mode d'emploi avant la première utilisation de votre appareil.

2 • Conseils et précautions

Avant chaque utilisation, le cordon doit être déroulé complètement.

Ne le coincez pas et ne le passez pas sur des arêtes tranchantes. Si vous utilisez une rallonge électrique, assurez-vous qu'elle est en parfait état et de section adaptée à la puissance de votre aspirateur. Ne débranchez jamais l'appareil en tirant sur le cordon.

Ne faites jamais fonctionner l'aspirateur sans sac et sans système de filtration (cassette).

Votre appareil est équipé pour cela, de deux systèmes de sécurité de présence (pour le sac et pour la cassette filtre Hépa).

Ne déplacez pas l'aspirateur en tirant sur le cordon, l'appareil doit-être déplacé par sa poignée de transport. N'utilisez pas le cordon pour soulever l'appareil.

Arrêtez et débranchez votre aspirateur après chaque utilisation. Arrêtez et débranchez toujours votre aspirateur avant l'entretien ou le nettoyage. N'utilisez que des sacs et des filtres d'origine Rowenta ou Wonderbag. N'utilisez que des accessoires d'origine Rowenta. Vérifiez que tous les filtres sont bien en place.

En cas de difficultés pour obtenir les accessoires et les filtres pour cet aspirateur, contactez le service consommateurs Rowenta (voir les coordonnées en dernière page).

UTILISATION

1 • Assemblage des éléments de l'appareil

Enfoncez fortement le flexible dans l'ouverture d'aspiration (fig.1) et tournez jusqu'au verrouillage. Pour le retirer, tournez en sens inverse et tirez. Fixez le clip accessoires sur le tube et rangez les accessoires dessus. Le support accessoires reste sur le tube, les accessoires s'enlèvent du support, celui-ci restant fixé sur le tube (fig.2).

Assemblez le tube télescopique*. Réglez la longueur désirée restant sur le tube (fig.4). Si votre appareil est équipé du Compact System avec tubes pliables : (fig.3).

- Pour l'utilisation, dépliez les 2 tubes jusqu'à ce que vous entendiez un « clic ». Réglez la longueur désirée.

Emboîtez l'accessoire qui convient à l'extrémité du tube (fig.5):

- Pour les tapis et moquettes : utilisez le suceur en position brosse rentrée.

IMPORTANT En cas de difficulté de déplacement du suceur d'aspiration, réduisez la puissance d'aspiration de votre appareil en utilisant le variateur électronique sur l'aspirateur.

- Pour les parquets et sols lisses : utilisez le suceur en position brosse sortie ou utilisez directement le suceur parquet*.

- Pour les recoins et les endroits difficiles d'accès : utilisez le suceur fente*.
- Pour les meubles : utilisez la brosse* ou le suceur ameublement*.




IMPORTANT Ne faites jamais fonctionner l'aspirateur sans sac et sans système de filtration (cassette).

ATTENTION Arrêtez et débranchez toujours votre aspirateur avant de changer d'accessoires.

2 • Branchement du cordon et mise en marche de l'appareil

Déroulez complètement le cordon, branchez votre aspirateur et appuyez sur la pédale Marche/Arrêt (fig.6).

Réglez la puissance avec le variateur de l'aspirateur, si votre modèle est équipé d'une crose High Control (fig.7) vous pouvez également modifier la puissance d'aspiration avec le curseur 3 positions* :

- Position  pour tissus et ameublement (fig.7).
- Position  pour les parquets et les sols lisses (fig.7).
- Position  pour les tapis et les moquettes (fig.7).

* Selon modèles :

il s'agit d'équipements spécifiques à certains modèles ou d'accessoires disponibles en option.

3 • Rangement et transport de l'appareil

Après utilisation, arrêtez votre aspirateur en appuyant sur la pédale Marche/Arrêt et débranchez-le (fig.8). Rangez le cordon en appuyant sur la pédale enrouleur de cordon (fig.9). En position verticale, placez le suceur dans la position parking (fig.10).

Vous pourrez ainsi transporter et ranger votre aspirateur en position parking (fig.13).

Si votre appareil est équipé du Compact System avec tubes pliables :

- Rentrer les tubes télescopiques (fig.11) et appuyez sur le bouton «Push» pour ouvrir le tube et repliez le.
- Si votre appareil est équipé du CLIP'N'STORE, fixez votre flexible sur le clip accessoires afin de faciliter le rangement (fig.12).

NETTOYAGE ET MAINTENANCE

IMPORTANT Arrêtez et débranchez toujours votre aspirateur avant son entretien ou son nettoyage.

1 • Changez de sac

Le témoin de changement de sac vous indique que le sac est plein ou saturé. Si vous constatez une diminution de l'efficacité de votre appareil, réglez la puissance au maximum et maintenez le suceur levé au-dessus du sol. Si le témoin reste rouge, remplacez le sac.

Ouvrez le couvercle de votre aspirateur (fig.15). Retirez le sac ou le wonderbag et jetez le dans une poubelle (fig.16-17-18).

Remplacez un nouveau sac dans la glissière du support sac grâce à sa cartonnnette (fig.19) ou un nouveau wonderbag dans le support sac grâce à sa bague. Placez et déployez le sac à l'intérieur du compartiment (fig.20). Assurez-vous du bon positionnement du sac avant de refermer le couvercle.

IMPORTANT Ne faites jamais fonctionner l'aspirateur sans un sac. Votre appareil est équipé pour cela d'un système de sécurité de présence de sac (le couvercle ne pourra pas se fermer si vous n'avez pas installé un sac).

2 • Changez la cassette filtre HEPA* (ref. ZR 0029 01)

IMPORTANT Remplacez le système de filtration une fois par an.

La cassette filtre HEPA réf. ZR 0029 01 est disponible chez votre revendeur ou dans les Centres Service Agréés.

- Ouvrez le couvercle de votre aspirateur (fig.15). Retirez le sac ou le wonderbag (fig.16) ensuite retirez la cassette filtre HEPA* (fig.21) et jetez la cassette dans une poubelle (fig.22).
- Remplacez la nouvelle cassette filtre HEPA* (réf. ZR 0029 01) dans son compartiment (fig.23).

Remettez le sac ou wonderbag. Assurez-vous du bon positionnement de la cassette filtre HEPA* avant de refermer le couvercle.

IMPORTANT Ne faites jamais fonctionner l'aspirateur sans une cassette filtre Hépa. Votre appareil est équipé pour cela d'un système de sécurité de présence de cassette filtre Hépa (le couvercle ne pourra pas se fermer si vous n'avez pas installé une cassette filtre HEPA).

3 • Nettoyez votre aspirateur

Essuyez les accessoires de votre appareil avec un chiffon doux et humide, puis séchez-les. N'utilisez pas de produits détergents, agressifs ou abrasifs.

* Selon modèles :

il s'agit d'équipements spécifiques à certains modèles ou d'accessoires disponibles en option.

IMPORTANT Dès que votre aspirateur fonctionne moins bien et avant toute vérification, arrêtez-le en appuyant sur la pédale Marche/Arrêt.

Si votre aspirateur ne démarre pas

- L'appareil n'est pas alimenté. Vérifiez que l'appareil est correctement branché.

Si votre aspirateur n'aspire pas

- Un accessoire ou le flexible est bouché : débouchez l'accessoire ou le flexible.
- Le couvercle est mal fermé : vérifiez la mise en place du sac et refermez le couvercle.

Si votre aspirateur aspire moins bien, fait du bruit, siffle

- Un accessoire ou le flexible est partiellement bouché : débouchez l'accessoire ou le flexible.
- Le sac est plein ou saturé par des poussières fines : remplacez le sac.
- Le filtre est plein : changez la cassette filtre HEPA* (réf. ZR 0029 01) et replacez-la dans son logement (voir page 4 paragraphe 2).

- Le variateur mécanique de puissance à la crosse est ouvert : fermez le variateur mécanique de puissance*.

Si le témoin de changement de sac reste rouge

- Le sac est saturé : remplacez le sac.

Si le suceur est difficile à déplacer

- Réglez la puissance d'aspiration avec le variateur 3 positions*.

Si le cordon ne rentre pas totalement

- Le cordon est ralenti lors de sa rentrée : ressortez le cordon et appuyez sur la pédale enrouleur de cordon.

Si un problème persiste, confiez votre aspirateur au Centre Service Agréé Rowenta le plus proche. Consultez la liste des Centres Service Agréés Rowenta ou contactez le service consommateurs Rowenta (voir les coordonnées en dernière page).

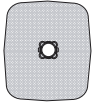




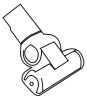

GARANTIE

- Cet appareil est uniquement réservé à un usage ménager et domestique ; en cas d'utilisation non appropriée ou non conforme au mode d'emploi, aucune responsabilité ne peut engager la marque et la garantie est annulée.
- Lisez attentivement le mode d'emploi avant la première utilisation de votre appareil: une utilisation non conforme au mode d'emploi dégagerait Rowenta de toute responsabilité.

* Selon modèles :
il s'agit d'équipements spécifiques à certains modèles ou d'accessoires disponibles en option.

OÙ ACHETER LES ACCESSOIRES

F

ACCESSOIRES*	UTILISATION	MISE EN PLACE DE L'ACCESSOIRE	LIEUX D'ACHAT
Sac Wonderbag 	Sac universel.	Installez la bague sur le support sac.	Centres Service Agréés Rowenta (voir la liste des adresses ci-jointe).
Brosse ameublement 	Pour nettoyer les meubles.	Emboîtez la brosse ameublement à l'extrémité de la crosse ou du tube.	
Suceur ameublement 	Pour nettoyer les meubles.	Emboîtez le suceur ameublement à l'extrémité de la crosse ou du tube.	
Suceur fente télescopique 	Pour accéder aux recoins et aux endroits difficiles d'accès.	Emboîter le suceur ameublement à l'extrémité de la crosse ou du tube.	
Suceur parquet 	Pour les sols fragiles.	Emboîtez le suceur parquet à l'extrémité du tube.	
Mini turbobrosse 	Pour nettoyer en profondeur les tissus d'ameublement.	Emboîtez la mini turbobrosse à l'extrémité du tube.	
Turbobrosse 	Pour enlever les fils et poils d'animaux incrustés dans les tapis et moquettes.	Emboîtez la turbobrosse à l'extrémité du tube.	

ENVIRONNEMENT

- Conformément à la réglementation en vigueur, tout appareil hors d'usage doit être rendu définitivement inutilisable : débranchez et coupez le cordon avant de jeter l'appareil.
- Environnement : Directive 2002/95/CE.



Participons à la protection de l'environnement !

- ① **Votre appareil contient de nombreux matériaux valorisables ou recyclables.**
- ➔ **Confiez celui-ci dans un point de collecte pour que son traitement soit effectué.**

* Selon modèles :
il s'agit d'équipements spécifiques à certains modèles ou d'accessoires disponibles en option.