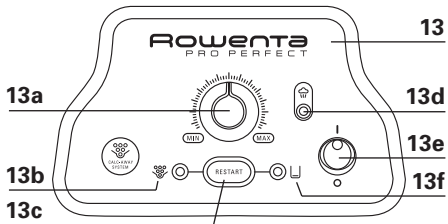
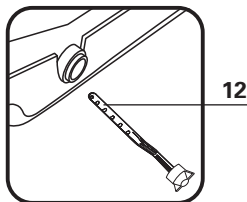
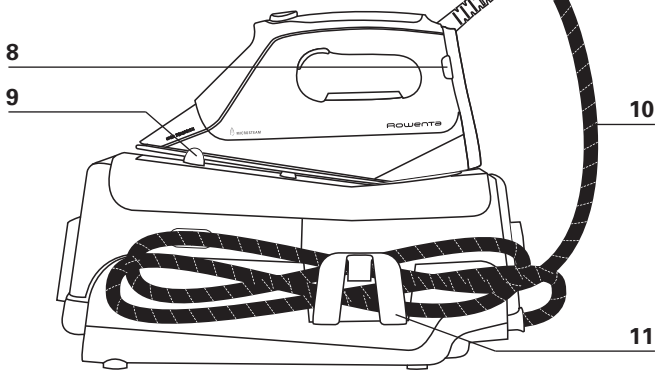
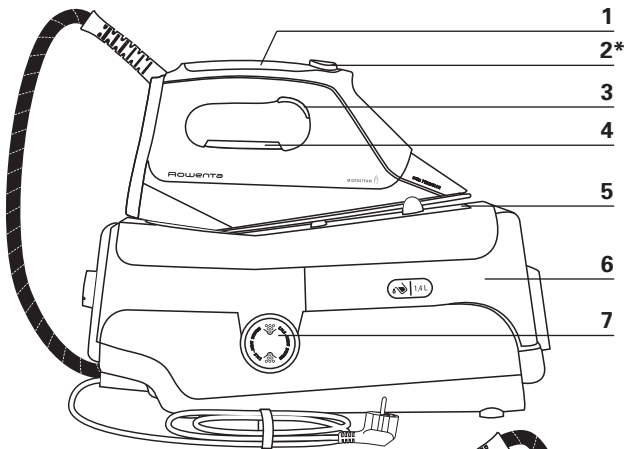


# ROWENTA®

PRO PERFECT



[www.rowenta.com](http://www.rowenta.com)



\* depending on model

**PREPARATION** • VORBEREITUNG • PREPARAZIONE • PRÉPARATION • VOORBEREIDING  
 • PREPARACIÓN • PREPARAÇÃO • PREPARATION • ΠΡΟΕΔΟΤΗΜΑΣΙΑ



fig.1

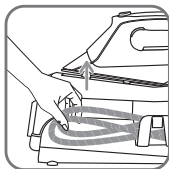


fig.2

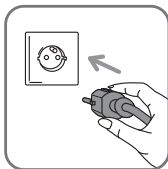


fig.3

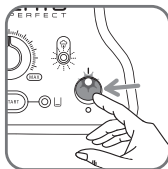


fig.4

**USE** • GEBRAUCH • UTILIZZO • UTILISATION • GEBRUIK  
 • UTILIZACIÓN • UTILIZAÇÃO • USE • ΧΡΗΣΗ

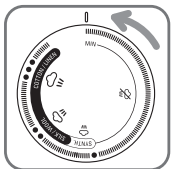


fig.5

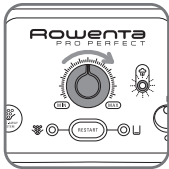


fig.6



fig.7



fig.8

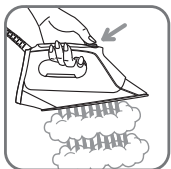


fig.9

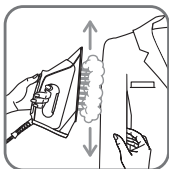


fig.10



fig.11

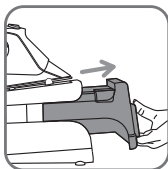


fig.12

**MAINTENANCE** • INSTANDHALTUNG • MANUTENZIONE • ENTRETIEN • ONDERHOUD  
 • MANTENIMIENTO • MANUTENÇÃO • MAINTENANCE • ΣΥΝΔΡΗΡΗΣΗ



fig.13



fig.14

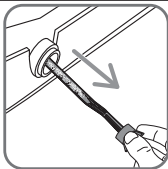


fig.15

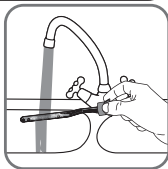


fig.16

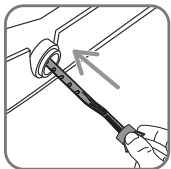


fig.17

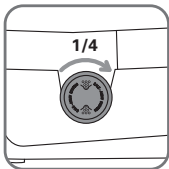


fig.18

## POUR VOTRE SÉCURITÉ

Lisez attentivement le mode d'emploi avant la première utilisation de votre appareil : une utilisation non conforme au mode d'emploi dégraderait la marque de toute responsabilité.

Pour votre sécurité, cet appareil est conforme aux normes et réglementations applicables (Directives Basse Tension, Compatibilité Electromagnétique, Environnement ...).

Votre centrale vapeur est un appareil électrique : elle doit être utilisée dans des conditions normales d'utilisation. Elle est prévue pour un usage domestique uniquement.

Elle est équipée de 2 systèmes de sécurité :

- une soupape évitant toute surpression, qui en cas de dysfonctionnement, laisse échapper le surplus de vapeur ;
- un fusible thermique pour éviter toute surchauffe.

Branchez toujours votre centrale vapeur :

- sur une installation électrique dont la tension est comprise entre 220 et 240 V ;
- sur une prise électrique de type «terre». Si vous utilisez une rallonge, vérifiez que la prise est bien de type bipolaire 10A avec conducteur de terre.

Toute erreur de branchement peut causer un dommage irréversible et annule la garantie.

Déroulez complètement le cordon électrique avant de la brancher sur une prise électrique de type terre.

Si le cordon d'alimentation électrique ou le cordon vapeur est endommagé, il doit être impérativement remplacé par un Centre Service Agréé afin d'éviter un danger.

Ne débranchez pas l'appareil en tirant sur le cordon. Débranchez toujours votre appareil :

- avant de remplir le réservoir ou de rincer le collecteur ;
- avant de le nettoyer ;
- après chaque utilisation.

L'appareil doit être utilisé et posé sur une surface stable. Lorsque vous posez

le fer sur le repose-fer, assurez-vous que la surface sur laquelle vous le reposez est stable.

Cet appareil n'est pas prévu pour être utilisé par des personnes (y compris les enfants) dont les capacités physiques, sensorielles ou mentales sont réduites, ou des personnes dénuées d'expérience ou de connaissance, sauf si elles ont pu bénéficier, par l'intermédiaire d'une personne responsable de leur sécurité, d'une surveillance ou d'instructions préalables concernant l'utilisation de l'appareil.

Il convient de surveiller les enfants pour s'assurer qu'ils ne jouent pas avec l'appareil.

Avant le remplissage, vérifiez que votre appareil est débranché et froid.

Ne laissez jamais l'appareil sans surveillance :

- lorsqu'il est raccordé à l'alimentation électrique ;
  - tant qu'il n'a pas refroidi environ 1 heure.
- La semelle de votre fer et la plaque repose-fer du boîtier peuvent atteindre des températures très élevées, et peuvent occasionner des brûlures : ne les touchez pas. Ne touchez jamais les cordons électriques avec la semelle du fer à repasser.

Votre appareil émet de la vapeur qui peut occasionner des brûlures. Manipulez le fer avec précaution, surtout en repassage vertical. Ne dirigez jamais la vapeur sur des personnes ou des animaux.

Avant de rincer le collecteur, attendez toujours que la centrale vapeur soit froide et débranchée depuis plus de 2 heures pour dévisser le collecteur.

Si vous perdez ou abîmez le collecteur, faites-le remplacer dans un Centre Service Agréé.

Ne plongez jamais votre centrale vapeur dans l'eau ou tout autre liquide. Ne la passez jamais sous l'eau du robinet.

L'appareil ne doit pas être utilisé s'il a chuté, s'il présente des dommages apparents, s'il fuit ou présente des anomalies de fonctionnement. Ne

démontez jamais votre appareil : faites-le examiner dans un Centre Service Agréé, afin d'éviter un danger.

## Conservez ces instructions

F

### DESCRIPTION

- Poignée du fer
- Commande vapeur humide (selon modèle)
- Commande vapeur
- Bouton de réglage de température de la semelle
- Plaque repose-fer
- Réservoir amovible 1,4 L
- Cache collecteur de tartre
- Voyant du fer
- Calage positionnement du fer
- Cordon vapeur
- Rangement cordon vapeur
- Collecteur de tartre "Calc-Away System"
- Tableau de bord
  - Bouton de réglage du débit de vapeur
  - Voyant "Calc-Away System"
  - Touche "Restart"
  - Voyant vapeur prête
  - Interrupteur lumineux Marche/Arrêt
  - Voyant "Réservoir vide"

### PRÉPARATION

#### 1 • Quelle eau utiliser ?

Votre appareil a été conçu pour fonctionner avec l'eau du robinet. Cependant, dans certaines régions de bord de mer, la teneur en sel de votre eau peut être élevée. Dans ce cas, utilisez exclusivement de l'eau déminéralisée. Si votre eau est très calcaire, mélangez 50 % d'eau du robinet et 50 % d'eau déminéralisée du commerce.

**IMPORTANT** N'utilisez jamais d'eau contenant des additifs (amidon, parfum, substances aromatiques, adoucissant, etc.), ni de l'eau de batterie ou de condensation (par exemple l'eau des sècheurs à linge, l'eau des réfrigérateurs, l'eau des climatiseurs, l'eau de pluie). Elles contiennent des déchets organiques ou des éléments minéraux qui se concentrent sous l'effet de la chaleur et provoquent des crachements, des coulures brunes ou un vieillissement prématuré de votre appareil.

#### 2 • Préparez votre centrale vapeur

Placez la centrale vapeur sur un emplacement stable et horizontal ne craignant pas la chaleur.

Retirez le réservoir d'eau amovible à l'aide de la poignée (située à l'avant de la centrale vapeur).

Remplissez le réservoir d'eau sans dépasser le niveau Max. - **fig.1.**

Remettez le bien à fond dans son logement jusqu'au "clic".

Déroulez complètement le cordon électrique et sortez le cordon vapeur de son rangement - **fig.2.**

Branchez votre centrale vapeur sur une prise électrique de type «terre» - **fig.3.**

## UTILISATION

### 3 • Mettez votre centrale vapeur en marche

Appuyez sur l'interrupteur lumineux marche/arrêt - **fig.4**, il s'allume. Le voyant vert situé sur le tableau de bord clignote. Après une minute environ, et régulièrement à l'usage, la pompe électrique équipant votre appareil injecte de l'eau dans la chaudière. Cela génère un bruit qui est normal.

La centrale vapeur et le fer sont prêts à repasser quand le voyant vapeur est allumé et le voyant du fer éteint.




Durant la première utilisation, il peut se produire un dégagement de fumée et une odeur sans nocivité. Ce phénomène sans conséquence sur l'utilisation de l'appareil disparaîtra rapidement.

### 4 • Fonctionnement du tableau de bord

- Voyant vert clignote - **fig.6** : la chaudière chauffe.
- Voyant vert allumé - **fig.7** : la vapeur est prête.
- Voyant rouge allumé - **fig.11** : le réservoir est vide.
- Voyant orange "Calc-Away System" clignote - **fig.13** : vous devez rincer votre collecteur.

### 5 • Repassez à la vapeur

Placez le thermostat - **fig.5** sur le type de tissu à repasser et réglez le débit de vapeur - **fig.6** - voir tableau ci-dessous. Le voyant du fer s'allume.

TISSUS	POSITION DU THERMOSTAT	POSITION DU BOUTON DE VAPEUR
LIN / COTON	•••	
SOIE / LAINE	••	
SYNTHÉTIQUES (Polyester, Acétate, Acrylique, Polyamide)	•	

Pendant le repassage, le voyant situé sur le fer s'allume et s'éteint selon les besoins de chauffe, sans incidence sur l'utilisation.

Pour obtenir de la vapeur, appuyez sur la commande vapeur située sous la poignée du fer - **fig.8**. La vapeur s'arrête en relâchant la commande.

Si vous utilisez de l'amidon, pulvérisez-le à l'envers de la face à repasser.

Recommandation : Lors de la première utilisation ou si vous n'avez pas utilisé la vapeur depuis quelques minutes, appuyez plusieurs fois de suite sur la commande vapeur - **fig 8** en dehors de votre linge. Cela permettra d'éliminer l'eau froide du circuit de vapeur.

Réglage de la température du fer :  
Votre fer chauffe vite, commencez d'abord par les tissus qui se repassent à basse température, puis terminez par ceux qui demandent une température plus élevée. A chaque changement de textile, attendez que le voyant du fer s'éteigne. Si vous repassez des tissus en fibres mélangées, réglez la température de repassage sur la fibre la plus fragile. Si vous repassez des vêtements en laine, appuyez juste sur la commande vapeur du fer par impulsions, sans poser le fer sur le vêtement. Vous éviterez ainsi de le lustrer.  
Réglage du bouton de débit vapeur :  
Si vous repassez un tissu épais, augmentez le débit de vapeur. Si vous repassez à basse température, réglez le bouton de débit vapeur sur la position mini. Pour les tissus délicats (•), actionnez très modérément la commande vapeur pour éviter des coulures éventuelles.

Pendant les pauses de repassage, ne posez jamais le fer sur un repose-fer métallique, ce qui pourrait l'abîmer mais plutôt sur la plaque repose-fer du boîtier : elle est équipée de patins anti-dérapants et a été conçue pour résister à des températures élevées.

## 6 • Utilisez la vapeur humide (selon modèle)

Donnez 2 ou 3 impulsions sur la commande vapeur humide - **fig.9** pour obtenir ponctuellement un surplus de vapeur pour repasser les tissus épais, éliminer les faux plis ou pour un défroissage vertical plus puissant.

**ATTENTION !** Utilisez la fonction vapeur humide avec précaution car la puissance exceptionnelle de la vapeur peut occasionner des brûlures.

## 7 • Défroissez verticalement

Réglez le bouton de température du fer et le bouton de réglage du débit de vapeur sur la position maxi.

Suspendez le vêtement sur un cintre et tendez légèrement le tissu d'une main. Appuyez sur la commande vapeur - **fig.8** par intermittence en effectuant un mouvement de haut en bas - **fig.10**.

La vapeur produite étant très chaude, ne défroissez jamais un vêtement sur une personne, mais toujours sur un cintre.

Pour les tissus autres que le lin ou le coton, maintenez le fer à quelques centimètres afin de ne pas brûler le tissu.

## 8 • Repassez à sec

N'appuyez pas sur la commande vapeur.

## 9 • Remplissez à nouveau le réservoir

Vous n'avez plus de vapeur et le voyant "réservoir vide" s'allume - **fig.11** : le réservoir d'eau est vide.

Retirez le réservoir d'eau amovible à l'aide de la poignée (située à l'avant de la centrale vapeur) - **fig.12** et remplissez-le - **fig.1** sans dépasser le niveau Max.

En cas de débordement, éliminez le surplus.

Remettez-le bien à fond dans son logement jusqu'au "clic". Appuyez sur la touche Restart de redémarrage, située sur le tableau de bord.

La centrale vapeur et le fer sont prêts à repasser quand le voyant vapeur est allumé et le voyant du fer éteint.

## 10 • Rangez la centrale vapeur

Eteignez l'interrupteur marche/arrêt et débranchez la prise. Posez le fer sur la plaque repose-fer de la centrale vapeur. Saisissez le cordon, pliez-le en deux. Rangez le cordon vapeur dans son logement.

Laissez refroidir la centrale vapeur au moins une heure avant de la ranger si vous devez la stocker dans un placard ou un espace étroit. Vous pouvez ranger votre centrale vapeur en toute sécurité.

# ENTRETIEN ET NETTOYAGE

## 11 • Nettoyez la centrale vapeur

Ne passez jamais le fer ou le boîtier sous l'eau du robinet.

N'utilisez aucun produit d'entretien ou de détartrage pour nettoyer la semelle ou le boîtier.

La semelle : nettoyez la semelle refroidie de votre fer avec un chiffon humide ou une éponge non abrasive.

Le boîtier : nettoyez de temps en temps les parties plastiques de l'appareil à l'aide d'un chiffon doux.

## 12 • Détartrez facilement votre centrale vapeur

N'introduisez pas de produits détartrants (vinaigre, détartrants industriels...) pour rincer la chaudière : ils pourraient l'endommager.

Avant de procéder à la vidange de votre centrale vapeur, il est impératif de la laisser refroidir pendant plus de 2 heures, pour éviter tout risque de brûlure.

Pour prolonger la durée de vie de votre centrale vapeur et éviter les rejets de tartre, votre centrale vapeur est équipée d'un collecteur de tartre intégré. Ce collecteur, placé dans la cuve, récupère automatiquement le tartre qui se forme à l'intérieur.

### Principe de fonctionnement :

Un voyant orange "Calc-Away System" clignote - fig.13 au tableau de bord pour vous indiquer qu'il faut rincer le collecteur.

**ATTENTION !** Cette opération ne doit pas être effectuée tant que la centrale vapeur n'est pas débranchée depuis plus de deux heures et n'est pas complètement froide.

Pour effectuer cette opération, la centrale vapeur doit se trouver prêt d'un évier car de l'eau peut couler de la cuve lors de l'ouverture.

Une fois la centrale vapeur complètement refroidi, retirez le cache collecteur de tartre - fig.14.

Dévissez complètement le collecteur et retirez-le du boîtier, il contient le tartre accumulé dans la cuve - fig.15.

Pour bien nettoyer le collecteur il suffit de le rincer à l'eau courante pour éliminer le tartre qu'il contient - fig.16.

Remettez le collecteur dans son logement en le revissant complètement, pour assurer l'étanchéité - fig.17.

Remettez le cache collecteur de tartre en place - fig.18.

Lors de la prochaine utilisation appuyer sur la touche "Restart" située sur le tableau de bord pour éteindre le voyant orange "Calc-Away System".



# UN PROBLEME AVEC VOTRE GENERATEUR

Problèmes	Causes	Solutions
La centrale vapeur ne s'allume pas ou le voyant du fer et l'interrupteur lumineux marche/arrêt ne sont pas allumés.	L'appareil n'est pas sous tension.	Vérifiez que l'appareil est bien branché sur une prise en état de marche et qu'il est sous tension (interrupteur lumineux marche/arrêt).
L'eau coule par les trous de la semelle.	Vous utilisez la commande vapeur alors que votre fer n'est pas suffisamment chaud.	Diminuez le débit de vapeur lorsque vous repassez à basse température (bouton de réglage situé sur le tableau de bord). Attendez que le voyant du fer soit éteint avant d'actionner la commande vapeur.
	Vous utilisez trop fréquemment la commande vapeur humide.	Donnez 2 ou 3 impulsions sur la commande vapeur humide.
	L'eau s'est condensée dans les tuyaux car vous utilisez la vapeur pour la première fois ou vous ne l'avez pas utilisée depuis quelques temps.	Appuyez sur la commande vapeur en dehors de votre table à repasser, jusqu'à ce que le fer émette de la vapeur.
Des coulures blanches sortent des trous de la semelle.	Votre chaudière rejette du tartre car elle n'est pas rincée régulièrement.	Rincez le collecteur lorsque le voyant "Calc-Away System" clignote. Si votre eau est très calcaire, augmentez les fréquences.
Des coulures brunes sortent des trous de la semelle et tachent le linge.	Vous utilisez des produits chimiques détartrants ou des additifs dans l'eau de repassage.	N'ajoutez jamais aucun produit dans le réservoir d'eau ou dans la chaudière (voir § 1).
La semelle est sale ou brune et peut tacher le linge.	Vous utilisez une température trop importante.	Reportez-vous à nos conseils sur le réglage des températures (voir § 5).
	Votre linge n'est pas suffisamment bien rincé si vous utilisez de l'amidon.	Pulvérisez toujours l'amidon sur l'envers de la face à repasser.
Il n'y a plus de vapeur.	Le réservoir d'eau est vide (voyant allumé).	Remplissez le réservoir d'eau et appuyez sur la touche "Restart" située sur le tableau de bord.
Il y a peu de vapeur.	Le débit de vapeur est réglé au minimum.	Augmentez le débit de vapeur (bouton de réglage sur le tableau de bord).
	La température de la semelle est réglée au maximum.	La vapeur, très chaude, est sèche, donc peu visible.
Des traces d'eau apparaissent sur le linge.	Votre housse de table est saturée en eau car elle n'est pas adaptée à la puissance d'une centrale vapeur.	Assurez-vous d'avoir une table adaptée (plateau grillagé qui évite la condensation).
Le voyant «réservoir vide» est allumé.	Vous n'avez pas appuyé sur la touche "Restart" de redémarrage.	Appuyez sur la touche "Restart" de redémarrage située sur le tableau de bord.
	Le réservoir n'est pas remis à fond dans son logement.	Remettez-le bien à fond dans son logement jusqu'au "clic".
De la vapeur sort autour du collecteur.	Le collecteur est mal serré.	Resserrez le collecteur.
	Le joint du collecteur est endommagé.	Contactez un Centre Service Agréé.
	L'appareil est défectueux.	N'utilisez plus la centrale vapeur et contactez un Centre Service Agréé.
De la vapeur sort en dessous du boîtier.	L'appareil est défectueux.	N'utilisez plus la centrale vapeur et contactez un Centre Service Agréé.
Le voyant "Calc-Away System" est allumé	Vous n'avez pas appuyé sur la touche "Restart" redémarrage.	Appuyez sur la touche "Restart" de redémarrage situé sur le tableau de bord.

Si l'n'est pas possible de déterminer la cause d'une panne, adressez-vous à un Centre Service Agréé ROWENTA. ROWENTA assure une garantie contractuelle de 1 an sur l'appareil et de 2 ans sur la cuve à partir de la date d'achat, sauf législation spécifique à votre pays.

www.rowenta.com

## PARTICIPONS À LA PROTECTION DE L'ENVIRONNEMENT !

- ① Votre appareil contient de nombreux matériaux valorisables ou recyclables.
- ➔ Confiez celui-ci dans un point de collecte ou à défaut dans un centre service agréé pour que son traitement soit effectué.

