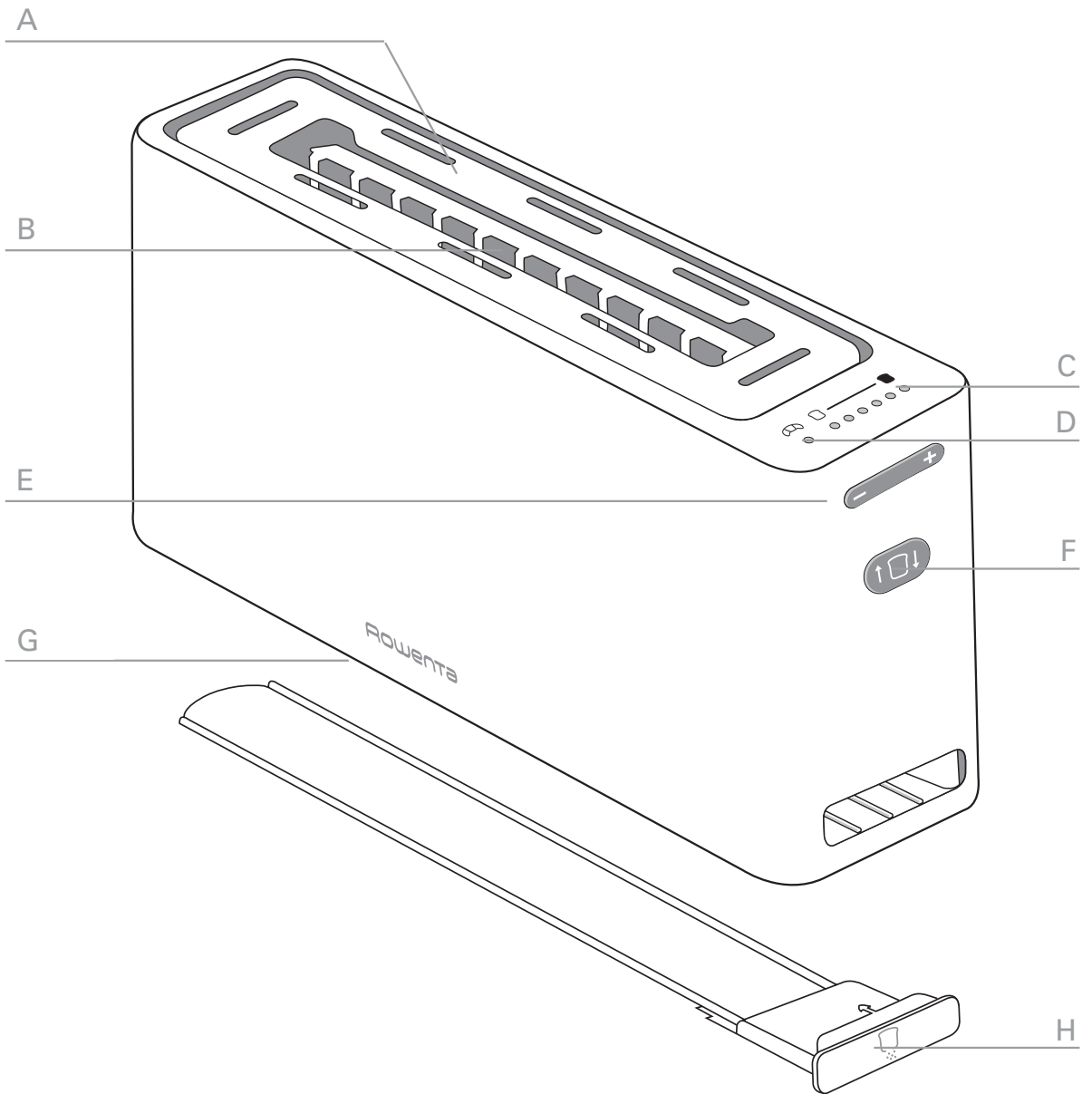


Rowenta



JASPER MARRISON



## DESCRIPTION

- A. Toit réchauffeur pour croissants et petits pains
- B. Fente de grillage
- C. Indicateur lumineux du niveau de grillage
- D. Indicateur lumineux de la fonction réchauffage sur le toit
- E. Touche de sélection des niveaux de grillage
- F. Touche start/stop
- G. Range-cordon (sous l'appareil)
- H. Tiroir ramasse-miettes

## CONSIGNES DE SECURITE

### 1 • Prévention des accidents domestiques

La sécurité de cet appareil est conforme aux règles techniques et aux normes en vigueur :

- Directive Compatibilité Electro magnétique 89/336/CEE modifiée 92/31/CEE et 93/68/CEE.
- Directive Basse tension 73/23/CEE modifiée 93/68/CEE.

Vérifiez que la tension du réseau correspond bien à celle indiquée sur l'appareil (courant alternatif seulement).

Compte-tenu de la diversité des normes en vigueur, si l'appareil est utilisé dans un pays différent de celui où il a été acheté, faites-le vérifier par une station service agréée (voir liste jointe).

Assurez-vous que l'installation électrique est conforme aux normes en vigueur et suffisante pour alimenter un appareil de cette puissance. Branchez toujours l'appareil sur une prise reliée à la terre.

Ne laissez pas le cordon pendre ou toucher les parties chaudes de l'appareil. Ne rangez pas le cordon ou la prise dans l'appareil entre les grilles. Ne débranchez pas l'appareil en tirant sur le cordon.

N'utilisez qu'une rallonge en bon état, avec une prise de terre reliée à la terre, et avec un fil conducteur de section au moins égale au fil fourni avec le produit.

Afin d'éviter les chocs électriques, ne plongez

jamais le fil électrique, la prise de courant ou l'appareil dans l'eau ou un autre liquide. N'utilisez pas ou n'introduisez pas dans le grille-pain d'ustensiles en métal qui pourraient provoquer des courts-circuits (cuillère, couteau...).

Utilisez un plan de travail stable à l'abri des projections d'eau et en aucun cas dans une niche de cuisine intégrée.

Ne portez ou ne déplacez pas l'appareil pendant l'utilisation.

### 2 • Précautions importantes

Lors de l'utilisation d'appareils électriques, un certain nombre de règles élémentaires doivent être respectées, en particulier les suivantes :

#### A FAIRE

Lisez entièrement le mode d'emploi et suivez attentivement les instructions d'utilisation.

L'appareil doit être exclusivement en position debout, jamais couché, incliné ou à l'envers.

Avant chaque utilisation, vérifiez que le tiroir ramasse-miettes est bien dans son logement.

Enlevez régulièrement les miettes du tiroir ramasse-miettes.

Débranchez l'appareil quand il ne sert pas et avant de le nettoyer. Attendez qu'il refroidisse pour le nettoyer ou avant de le ranger.

En fin de cycle, si les tranches de pain restent coincées entre les grilles, débranchez, et

attendez que l'appareil refroidisse avant de retirer le pain.

Débranchez l'appareil si une anomalie de fonctionnement se produisait.

## A NE PAS FAIRE

L'appareil ne doit pas être utilisé par de jeunes enfants ou par des personnes inaptes sans supervision.

Les jeunes enfants doivent être surveillés afin de s'assurer qu'ils ne jouent pas avec l'appareil.

Ne laissez jamais l'appareil fonctionner sans surveillance et particulièrement à chaque premier grillage ou changement de réglage.

N'utilisez pas l'appareil pour tout autre usage que celui pour lequel il a été conçu.

Ne touchez pas les parties métalliques ou chaudes de l'appareil en cours d'utilisation.

N'ajoutez pas au grille-pain des accessoires qui ne sont pas recommandés par le fabricant car cela peut-être dangereux.

Ne grillez et ne réchauffez pas de denrées (grasses, sucrées...) susceptibles de fondre ou de couler dans le grille-pain, cela pourrait causer des dommages voire un risque de feu. N'introduisez pas dans l'appareil de trop grosses tranches de pain susceptibles de coincer le mécanisme du grille-pain.

N'utilisez pas l'appareil si :

- celui-ci a un cordon défectueux,
- l'appareil est tombé et présente des détériorations visibles ou des anomalies de fonctionnement.

Dans chacun de ces cas, l'appareil doit être

envoyé au centre de service après-vente agréé le plus proche, afin d'éviter tout danger. Consultez la garantie.

N'utilisez l'appareil que dans la maison. Evitez les lieux humides.

Ne placez pas l'appareil à proximité d'une source de chaleur.

Ne rangez pas de produits inflammables à proximité de l'appareil car le pain peut brûler.

Le pain peut brûler, aussi l'appareil ne doit pas être utilisé à proximité ou en dessous de rideaux et autres matériaux combustibles (étagères, meubles...). L'appareil doit être utilisé sous surveillance.

N'utilisez pas le tiroir ramasse-miettes pour réchauffer sur le toit.

Ne posez jamais d'ustensiles, objet, plat, bol, tasse, biberon, assiette, barquette, papier culinaire ou aluminium sur le toit réchauffeur ou dans l'appareil.

Ne placez jamais de papier, carton ou plastique dans, sur ou sous l'appareil.

S'il arrivait que certaines parties du produit s'enflamment, ne tentez jamais de les éteindre avec de l'eau. Débranchez l'appareil et étouffez les flammes avec un linge humide.

Ne tentez jamais d'enlever le pain lorsque le cycle de grillage est enclenché.

N'utilisez pas le grille-pain comme source de chaleur ou de séchage.

N'utilisez pas le grille-pain pour cuire, griller, réchauffer ou décongeler des plats surgelés.

Pour votre sécurité, ne démontez jamais l'appareil vous-même. Faites appel à un Centre de Service agréé (voir liste jointe).

Cet appareil a été conçu pour un usage domestique uniquement, toute utilisation professionnelle, non appropriée ou non conforme au mode d'emploi n'engage ni la responsabilité, ni la garantie du fabricant.

## 3 • Gardez précieusement ces consignes

## 1 • Avant la première utilisation

Déballez l'appareil et enlevez tous les autocollants. Lisez le mode d'emploi et suivez attentivement les instructions d'utilisation. Déroulez complètement le cordon d'alimentation.

Essayez l'extérieur de l'appareil et le cordon avec un linge humide. Séchez. Branchez la prise.

Lorsque vous le mettez sous tension, l'appareil effectue une descente et une remontée automatique pour s'initialiser. Il revient en position haute, prêt à recevoir vos tartines.

**NOTES** Attention sur ce modèle électronique motorisé, à chaque fois que l'appareil est mis sous tension, ou en cas de panne de courant, l'appareil s'initialise.

Sélectionnez le niveau de grillage moyen à l'aide de la touche de sélection – Fig 2.

Appuyer sur la touche "start / stop" – Fig 3. Faites ainsi fonctionner l'appareil à vide une ou deux fois pour éliminer "l'odeur de neuf". Aérez la pièce.

## 2 • Conseils pratiques

Les pains pouvant présenter des teneurs en humidité différentes, les temps de grillage et de brunissage sont susceptibles de varier d'un pain à l'autre. Voici quelques recommandations d'ordre général :

Un pain légèrement sec devra être grillé de préférence à un niveau de puissance inférieur. Un pain très frais ou un pain complet devra quant à lui bénéficier d'un grillage légèrement plus intense. Dans le cas de pains présentant des surfaces irrégulières, tels que les muffins anglais, un brunissage plus prononcé est recommandé.

Si vous grillez du pain aux raisins, enlevez les raisins qui risquent de se détacher car ceux-ci peuvent endommager l'appareil en provoquant un court-circuit.

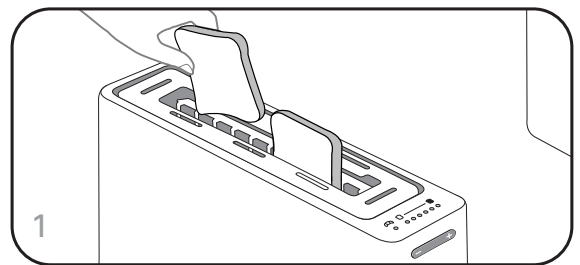
\*selon modèle

Lorsque vous grillez des bagels, découpez-les en deux moitiés égales avant de les placer dans le grille-pain.

Si vous grillez une seule tranche de pain, vous pouvez diminuer le niveau de grillage.

Réchauffez ou grillez les produits glacés ou fourrés (des pâtisseries à griller par exemple) avec grande précaution. Veillez à ce que le bouton de réglage soit toujours positionné sur son niveau minimum.

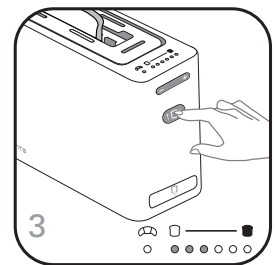
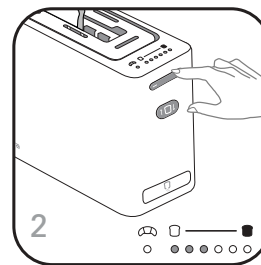
## 3 • Mise en place du pain



Disposez les tranches de pain dans la fente – Fig 1.

**ATTENTION** Si du pain dépasse des grilles, il ne pourra être grillé.

## 4 • Grillage du pain\*



Sélectionnez votre degré de grillage en appuyant sur la touche de sélection suivant la nature, l'état de fraîcheur et l'épaisseur du pain. L'indicateur lumineux s'allume sur la sélection choisie – Fig 2.

Appuyez la touche "start / stop" – Fig 3.

Le grille-pain se verrouille en position basse et les grilles de maintien centrent automatiquement les tranches de pain entre les éléments chauffants pour un grillage parfait des deux côtés.

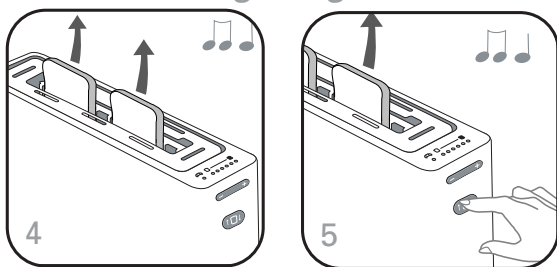
Pour les modèles équipés du système Photosensor, vous obtenez toujours le même résultat de grillage. Quel que soit le type de pain (baguette, toast...) ou son état de conservation (congelé, frais, rassis) le grille-pain grillera toujours de la même façon, en fonction de la position choisie, grâce à ses capteurs\*.

Enlevez régulièrement les miettes du tiroir ramasse-miettes : idéalement après chaque utilisation (grillage ou réchauffage).

L'ouverture du tiroir se fait en exerçant une légère pression sur le tiroir – Fig 10.

Il est possible que les capteurs de grillage\* soient perturbés par des éléments extérieurs (ex. : tension d'alimentation) ou que le grillage soit légèrement différent d'un pain à l'autre. Si cette différence est trop importante, nous vous remercions de contacter le service consommateur recommandé (liste jointe).

## 5 • Arrêt du grillage

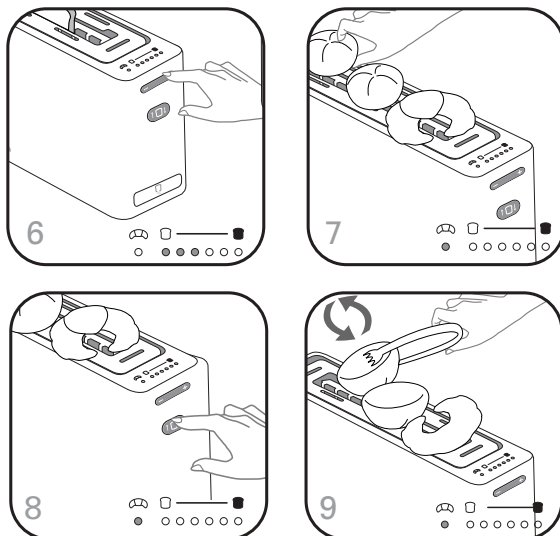


En fin de grillage, le grille-pain s'arrête automatiquement et les tranches de pain remontent – Fig 4. Un bip vous le signale.

Si le toaster reste 10 min sans fonctionner l'indicateur lumineux s'éteint, il se rallumera automatiquement à la prochaine utilisation.

Cependant, vous pouvez interrompre à tout moment le processus de grillage en appuyant sur la touche "start / stop" – Fig 5. Lorsqu'une tranche de pain est bloquée dans sa remontée, l'appareil effectue trois tentatives pour la libérer. En cas d'échec, l'appareil vous alerte par un bip sonore qu'il émet à plusieurs reprises. Dans ce cas, appuyez sur la touche start/stop, et débranchez l'appareil et enlevez la tranche de pain avec précaution.

## 6 • Toit réchauffeur



Le toit réchauffeur permet de réchauffer les croissants, les petits pains, les brioches...

**ATTENTION** Le toit réchauffeur est très chaud. Evitez de le toucher.

À l'aide de la touche de sélection des niveaux de grillage, positionnez l'indicateur lumineux sur la fonction réchauffage – Fig 6.

Disposez directement les petits pains ou les croissants sur le toit réchauffeur – Fig 7.

Actionnez la touche start/stop – Fig 8.

L'appareil est alors en service, la chaleur monte et se diffuse à travers le toit pour réchauffer les viennoiseries de façon homogène.

Lorsque le grille-pain s'arrête, retournez les viennoiseries pour réchauffer l'autre côté à l'aide d'un gant ou d'une pince à pains si nécessaire (pince à pain et gants non fournis avec le produit), sur le toit diffuseur encore chaud. – Fig 9.

Laissez une ou deux minutes.

Vous pouvez interrompre le cycle de réchauffage à tout moment en appuyant sur la touche " start/stop ".

## 7 • Conseils

Réduisez la position de grillage lorsque vous n'utilisez pas toute la capacité de l'appareil et centrez la (les) tranche(s) de pain.

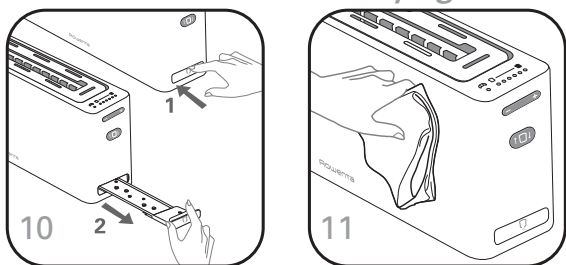
Une fois le cycle de grillage terminé, si le résultat ne répond pas à votre attente, lancez un nouveau cycle en réduisant le niveau de grillage par rapport à celui du cycle précédent.

**ATTENTION** N'utilisez pas l'appareil pour griller simultanément des tranches de pain et réchauffez des viennoiseries.

N'utilisez pas le toit réchauffeur pour cuire ou décongeler des plats surgelés.

## ENTRETIEN, NETTOYAGE ET RANGEMENT

### 8 • Entretien et nettoyage



**ATTENTION** Avant tout entretien, nettoyage ou rangement, débranchez et laissez refroidir l'appareil (environ 15 minutes)

Le grille-pain possède des capteurs de grillage\*. Veuillez à nettoyer le grille-pain régulièrement en le manipulant avec précaution.

Retirez le tiroir ramasse-miettes et videz les miettes qu'il contient – Fig 10.

S'il reste des croûtes, miettes ou débris entre les éléments chauffants ou dans l'appareil, retournez-le, ouverture vers le bas pour faire tomber ces résidus.

Remettez le tiroir à miettes dans son logement. Vérifiez qu'il est correctement placé avant chaque utilisation.

N'intervenez jamais à l'intérieur de l'appareil avec un objet métallique au risque de provoquer des détériorations graves.

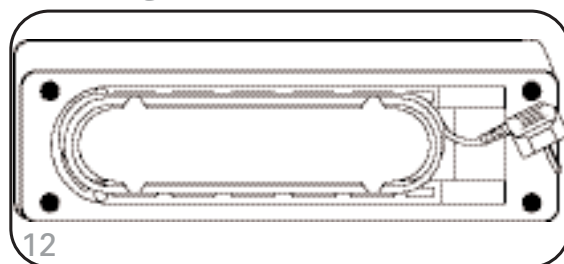
Essuyez l'extérieur de l'appareil et le cordon avec un linge légèrement humide – Fig 11. Séchez.

Pour l'entretien, n'utilisez ni produit agressif

\*selon modèle

(décapant à base de soude, produit d'entretien des métaux, eau de javel, etc), ni d'ustensiles métalliques, d'éponges grattoir ou tampons abrasifs.

### 9 • Rangement



N'enroulez pas le cordon autour de l'appareil, un range-cordon se trouve sous l'appareil – Fig 12.

Attendez le refroidissement complet de l'appareil avant de le ranger. Dans le cas d'un endroit fermé (placard), la chaleur pourrait causer des dommages aux matériaux.

**ATTENTION** L'emballage est recyclable, mais il peut être utile pour transporter ou retourner le grille-pain à une station service après-vente agréée (voir liste jointe).

**ATTENTION** Pour le toit réchauffeur, n'utilisez pas de produits d'entretien des métaux (inox, cuivre...) mais un chiffon doux, ou une éponge légèrement humide avec un produit vaisselle.

Ne passez pas le tiroir ramasse-miettes au lave-vaisselle.

## CONSIGNES DE SECURITE (USA et Canada seulement)

# PRECAUTIONS IMPORTANTES

Lors de l'utilisation d'appareils électriques, un certain nombre de règles élémentaires doivent être respectées :

- 1 Lisez entièrement le mode d'emploi.
- 2 Ne laissez jamais le grille-pain fonctionner sans surveillance.
- 3 Tenez l'appareil hors de portée des enfants.
- 4 L'appareil ne doit pas être utilisé par ou près de jeunes enfants sans supervision.
- 5 En cours d'utilisation, ne touchez que les poignées ou les boutons, jamais les parties métalliques ou chaudes de l'appareil.
- 6 Afin d'éviter les chocs électriques, ne plongez pas dans l'eau ou tout autre liquide le fil électrique, la prise de courant ou l'appareil.
- 7 Débranchez l'appareil quand il ne sert pas et avant de le nettoyer. Attendez qu'il refroidisse avant de le nettoyer et avant d'ajouter ou d'ôter des éléments.
- 8 N'utilisez pas l'appareil si le cordon ou la prise de courant sont défectueux ou si l'appareil présente des détériorations ou des anomalies de fonctionnement.  
Si l'appareil nécessite un réglage, un contrôle ou une réparation, il doit être envoyé à un centre de service agréé, afin d'éviter tout risque.  
Reportez-vous au paragraphe « garantie ».
- 9 L'utilisation d'accessoires n'est pas recommandée par le fabricant car cela peut être dangereux.
- 10 Ne laissez pas le cordon pendre dans le vide ou toucher toutes surfaces brûlantes.
- 11 Ne posez pas votre grille-pain sur ou à proximité d'une gazinière, de plaques électriques ou près d'un four chaud.
- 12 Le levier de commande doit être en position haute lorsque vous branchez ou débranchez votre appareil.
- 13 N'introduisez pas dans le grille-pain des ustensiles en métal, des aliments trop gros ou des emballages en aluminium qui pourraient provoquer un choc électrique ou un incendie.
- 14 N'introduisez pas dans l'appareil de trop grosses tranches de pain susceptibles de coincer le mécanisme du grille-pain.
- 15 En fin de cycle, si les tranches de pain restaient coincées entre les grilles et si l'appareil continuait de fonctionner, débranchez-le immédiatement et attendez qu'il refroidisse avant d'essayer de retirer le pain. N'essayez pas de sortir le pain lorsque l'appareil est branché.
- 16 Ne couvrez pas l'appareil pendant son fonctionnement.
- 17 Ne placez jamais d'essuie-tout, de carton ou de plastique dans, sur ou sous l'appareil.
- 18 Afin d'écartier tout risque d'incendie, ne mettez pas le grille-pain en contact ou à proximité de matériaux inflammables comme des rideaux, des tentures ou du bois. Aucun matériau inflammable ne doit se trouver au-dessus de votre appareil.
- 19 N'utilisez l'appareil que dans la maison. Evitez les lieux humides.
- 20 N'utilisez pas le grille-pain comme source de chaleur ou de séchage.
- 21 N'utilisez pas le grille-pain pour cuire, griller ou décongeler des aliments surgelés autres que le pain ou les viennoiseries.
- 22 Ne faites pas griller du pain et réchauffer des viennoiseries en même temps.



23 L'appareil doit être exclusivement en position debout, jamais couché, incliné ou à l'envers.

24 Enlevez régulièrement les miettes du tiroir ramasse-miettes.

25 Cet appareil a été conçu uniquement pour un usage domestique. Les dommages résultant d'une utilisation professionnelle, non appropriée ou non conforme au mode d'emploi ne seront pas couverts par la garantie.

Toit réchauffeur intégré :

N'utilisez pas le grille-pain sans le toit réchauffeur.

Le toit réchauffeur est très chaud, évitez de le toucher. Utilisez des gants ou une pince à pain si nécessaire.

Ne placez que du pain ou des viennoiseries dans le grille-pain ou sur le toit réchauffeur.

Soyez vigilants lorsque vous réchauffez ou grillez des aliments glacés ou fourrés car ils peuvent fondre dans le grille-pain.

Ne bouchez pas les ouvertures de ventilation du toit réchauffeur, ne les obstruez pas.

## CORDON D'ALIMENTATION

(a) Le fil électrique est court de façon à réduire les risques de s'emmêler dans un fil trop long ou de trébucher dessus.

(b) Des rallonges peuvent être utilisées à condition de s'en servir avec précaution.

(c) Si vous devez absolument utiliser une rallonge, certaines précautions s'imposent :

1) La puissance électrique de votre fil d'extension doit être au moins aussi grande que celle de votre grille-pain.

2) La rallonge doit être placée hors de portée des enfants et de façon telle que personne ne trébuche ou ne se blesse.

(d) Ne débranchez pas l'appareil en tirant sur le cordon. Saisissez la prise et retirez-la du mur.

(e) N'enroulez pas le cordon autour du grille-pain. Utilisez le range cordon prévu à cet effet sous l'appareil.

**CET APPAREIL A ETE CONÇU UNIQUEMENT POUR UN USAGE DOMESTIQUE.**

# GARDEZ PRECIEUSEMENT CES CONSIGNES.

## PROTECTION DE L'ENVIRONNEMENT

L'emballage de votre produit est composé de matériaux recyclables, ne le jetez pas dans votre poubelle habituelle, mais recyclez-le ou apportez-le dans un centre de collecte sélective mis en place à proximité.

## DUREE DE GARANTIE LIMITEE

Ce produit Rowenta est garanti pendant un an à compter de la date d'achat contre les vices de matériaux ou de fabrication. Au cours de cette période et après inspection par Rowenta, si votre produit s'avère défectueux, Rowenta le réparera ou le remplacera à sa discrétion, sans facturation. Si un nouvel appareil vous est envoyé en remplacement, il ne sera pas garanti pendant un an, mais la garantie initiale continuera à courir. La présente garantie est nulle si les dégâts causés par l'acheteur ou l'utilisateur résultent d'une mauvaise utilisation, d'une négligence, du non respect du mode d'emploi, d'une utilisation à une fréquence ou à une tension autres que celles indiquées sur l'appareil, d'une modification ou d'une réparation non autorisée par Rowenta.

La garantie est également nulle si l'appareil n'est pas réparé ou démonté par un centre de service agréé par Rowenta. **LES GARANTIES ENONCEES CI-DESSUS CONSTITUENT LA SEULE GARANTIE. AUCUNE AUTRE GARANTIE, EXPRESSE OU TACITE (Y COMPRIS, ENTRE AUTRES, LA GARANTIE DE COMMERCIALISATION OU D'ADEQUATION A UN BESOIN OU A UN USAGE PARTICULIER) NE SERA APPLICABLE.**

Si vous estimez que votre appareil est défectueux, apportez votre grille-pain et sa preuve d'achat au centre de service agréé le plus proche, dont l'adresse figure ci-dessous (ou envoyez le tout, port payé).

Si vous envoyez l'appareil, veuillez joindre une lettre précisant la nature du défaut.

Rowenta Inc.  
196 Boston Avenue  
Medford, MA 02155  
U.S.A.  
Tel: (781) 396-0600  
[www.rowentausa.com](http://www.rowentausa.com)

ADRESSE VALABLE UNIQUEMENT POUR LES DEFAUTS DE FABRICATION. EN CAS DE PANNE, REPORTEZ-VOUS AU PARAGRAPHE SUIVANT.

Si votre appareil nécessite des réparations, envoyez-le au centre de service régional le plus proche. Veuillez indiquer votre nom et votre adresse sur l'emballage (pas de boîte postale).

Si votre appareil est sous garantie, Rowenta le réparera ou le remplacera à sa discrétion. S'il n'est plus sous garantie, un devis vous sera adressé avant de commencer les réparations.

Vous trouverez ci-dessous l'adresse de nos principaux centres de service :

Turnpike Appliance  
3495A Lawson Blvd.  
Oceanside, NY 11572  
516-483-5596

Authorized Appliance  
1644 West Ogden Ave.  
Downers Grove, IL 60515  
630-852-1550

Ces informations sont soumises à modifications.

Pour toutes questions, visitez notre site Internet : [www.rowentausa.com](http://www.rowentausa.com), ou téléphonez au service consommateurs : 781.396.0600. Californie : appelez le 781-306-4620 pour obtenir des informations ou l'adresse de nos centres de service.