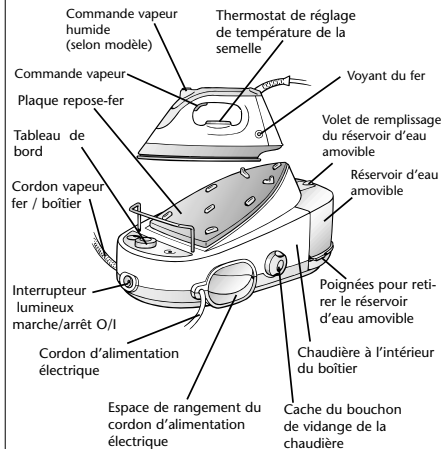
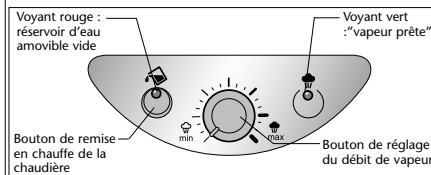


### NOTICE D'UTILISATION

#### 1. DECOUVREZ VOTRE GÉNÉRATEUR DE VAPEUR



#### TABLEAU DE BORD



#### 9. POUR ENTRETIEN VOTRE GÉNÉRATEUR

- Avant tout entretien, assurez-vous que l'appareil est débranché et que la semelle et la plaque repose-fer sont froides.
- N'utilisez aucun produit d'entretien ou de détartrage pour nettoyer la semelle ou la chaudière.
- Ne passez jamais le fer ou son boîtier sous l'eau du robinet.
- Évitez de poser le fer sur un repose-fer métallique, ce qui pourrait l'abîmer. Remplacez le plutôt sur la plaque repose-fer du boîtier : elle est équipée de patins anti-dérapants et a été conçue pour résister à des températures élevées.

##### Le réservoir d'eau amovible :

Videz et rincez le réservoir d'eau amovible (11).

##### La semelle de votre fer :

Pour le nettoyage de la semelle, nous recommandons le lait d'entretien semelle ROWENTA (n° de commande GP-080), disponible par l'intermédiaire du service après-vente ROWENTA (pour les adresses, se reporter au tableau du service après-vente). De grande qualité, la semelle du fer prend soin du linge et rend le travail plus agréable. Pendant les pauses de repassage, il faut toujours déposer le fer sur la plaque repose-fer de la chaudière. Ne pas placer le fer sur un support rugueux. Ne pas gratter ni frotter la semelle. Ne pas utiliser de produits abrasifs et abrasifs pour le nettoyer.

##### Le boîtier :

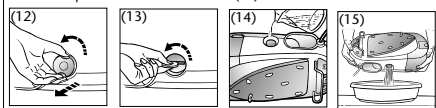
Nettoyez de temps en temps les parties plastiques à l'aide d'un chiffon doux.

#### 10. POUR RINCER LA CHAUDIÈRE

##### Attention :

Pour prolonger l'efficacité de votre chaudière et éviter les rejets de tartre, vous devez impérativement rincer la chaudière toutes les 10 utilisations. Si votre eau est calcaire, augmentez les fréquences. Surtout, n'utilisez pas de produits détartrants pour rincer la chaudière : ils pourraient l'endommager.

- Vérifiez que le générateur est froid et débranché depuis plus de 2 heures, et que le réservoir d'eau amovible est vide.
- Placez votre générateur sur le rebord de votre évier.
- Retirez le cache du bouchon de vidange de la chaudière situé sur le côté de l'appareil (12).
- A l'aide d'une pièce de monnaie, dévissez le bouchon de vidange de la chaudière (13).
- Maintenez votre générateur de vapeur en position inclinée, et avec une carafe, remplissez la chaudière d'1/4 de litre d'eau (14).
- Remuez le boîtier quelques instants puis videz le complètement au-dessus d'un récipient ou dans votre évier. (15).



Pour obtenir un bon résultat, nous vous conseillons de renouveler l'opération une deuxième fois.

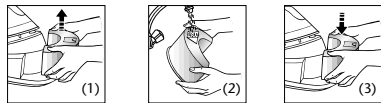
- Attention : avant de refermer, assurez-vous qu'il ne reste plus d'eau dans la chaudière.
- Revisez et serrez bien le bouchon de vidange de la chaudière avec la pièce.
- Remettez le cache du bouchon de vidange en place.

#### 11. POUR RANGER LE GÉNÉRATEUR

- Arrêtez le générateur au moyen de l'interrupteur lumineux O/I et débranchez la prise.
- Posez le fer sur la plaque repose-fer.
- Laissez refroidir le fer (et la plaque repose-fer) pendant 30 minutes. Vous pouvez ranger votre générateur de vapeur en toute sécurité.

#### 2. PRÉPAREZ VOTRE GÉNÉRATEUR

- Placez le générateur sur un emplacement stable et horizontal ne craignant pas la chaleur.
- Retirez le réservoir d'eau amovible à l'aide des poignées en le tirant vers le haut (1).
- Remplissez le réservoir d'eau sans dépasser le niveau max (2).
- Remettez le bien à fond dans son logement (3).



##### Quelle eau utiliser ?

Votre appareil a été conçu pour fonctionner avec l'eau du robinet. Mais si votre eau est très calcaire, mélangez 50 % d'eau du robinet et 50 % d'eau déminéralisée du commerce.

##### Quelles eaux ne pas utiliser ?

N'ajoutez rien dans le réservoir et n'utilisez pas l'eau des sèche-linges, l'eau parfumée, l'eau adoucie, l'eau des réfrigérateurs, l'eau de batterie, l'eau des climatiseurs, l'eau distillée, l'eau de pluie ; elles contiennent des déchets organiques ou des éléments minéraux qui se concentrent sous l'effet de la chaleur et provoquent des crachements, des couloires brunes ou un vieillissement prématuré de votre appareil.

#### 3. METTEZ VOTRE GÉNÉRATEUR EN MARCHÉ

- Sortez complètement le cordon d'alimentation de son logement avant de le brancher sur une prise électrique de type terre.
- Allumez l'interrupteur lumineux marche / arrêt O/I (situé à l'avant du boîtier) ① : le voyant vert situé sur le tableau de bord clignote et la chaudière chauffe ②. Quand le voyant vert reste allumé (après 2 minutes environ), la vapeur est prête (4).

Durant la première utilisation, il peut se produire un dégagement de fumée et une odeur sans nocivité. Ce phénomène sans conséquence sur l'utilisation disparaîtra rapidement. Après une minute environ, et régulièrement à l'usage, la pompe électrique équipant votre appareil injecte de l'eau dans la chaudière. Cela génère un bruit qui est normal.

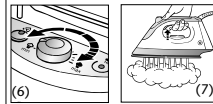
#### 4. FONCTIONNEMENT DU TABLEAU DE BORD

- Voyant vert clignote : la chaudière chauffe.
- Voyant vert allumé : la vapeur est prête.
- Voyant rouge allumé : le réservoir est vide.
- Bouton de remise en chauffe de la chaudière : à actionner après chaque remplissage (voir paragraphe 6).

#### 5. POUR REPASSER A LA VAPEUR

- Placez la commande du thermostat du fer sur le type de tissu à repasser (S).
  - Après avoir réglé la température de la semelle (S) :
- Fibres synthétiques (basse température)
  - Soie/Laine (température moyenne)
  - Coton/Lin (température élevée)
- Pour les tissus délicats (position ●), actionnez très modérément la commande vapeur située sous la poignée du fer pour éviter des couloires éventuelles.

- Le voyant du fer s'allume. Attention ! l'appareil est prêt lorsque le voyant du fer s'éteint et que le voyant vert situé sur le tableau de bord reste fixe.



- Régulez le débit de vapeur (bouton de réglage situé sur le tableau de bord) (6).
- Pour obtenir de la vapeur, appuyez sur la commande vapeur située sous la poignée du fer (7). La vapeur s'arrête en relâchant la commande.

##### Nos conseils :

Lors de la première utilisation ou si vous n'avez pas utilisé la vapeur depuis quelques minutes : appuyez plusieurs fois de suite sur la commande vapeur en dehors de votre linge. Cela permettra d'éliminer l'eau froide du circuit de vapeur.

- Régulez le thermostat du fer :**
  - Commencez d'abord par les tissus qui se repassent à basse température (●) et terminez par ceux qui supportent une température plus élevée (●●● ou Max).
  - Si vous repassez des tissus en fibres mélangées, réglez la température de repassage sur la fibre la plus fragile.
  - Si vous repassez des vêtements en laine, appuyez juste sur la commande vapeur du fer par impulsions, sans poser le fer sur le vêtement.
- Régulez le bouton de débit vapeur :**
  - Si vous repassez un tissu épais, augmentez le débit de vapeur.
  - Si vous repassez à basse température, réglez le bouton de débit vapeur sur la position mini.
- Pour repasser à sec :**
  - N'appuyez pas sur la commande vapeur située sous la poignée du fer.

Si vous utilisez de l'amidon, pulvérisez-le à l'envers de la face à repasser.

#### 6. QUAND LE VOYANT ROUGE "RÉSÉROIR D'EAU VIDE" S'ALLUME

Vous n'avez plus de vapeur. Le réservoir d'eau amovible est vide (8).

- Enlevez le réservoir d'eau amovible et remplissez-le.
- Remettez le bien à fond et appuyez sur le bouton de remise en chauffe de la chaudière situé sur le tableau de bord, pour poursuivre votre repassage à la vapeur.

#### 7. POUR DEFOISSER VERTICALEMENT

- Régulez le thermostat du fer et le bouton de débit vapeur situé sur le tableau de bord sur la position maxi.
- Suspendez le vêtement sur un cintre et tendez légèrement le tissu d'une main.
- Le fer étant en position verticale et incliné, appuyez sur la commande vapeur (située sous la poignée du fer) par intermittence en effectuant un mouvement de haut en bas (9).

##### Nos conseils :

Pour les tissus autres que le lin ou le coton, maintenez le fer à quelques centimètres afin de ne pas brûler le tissu.

#### 8. FONCTION VAPEUR HUMIDE (selon modèle)

Donnez 2 ou 3 impulsions sur la commande vapeur humide (10) pour obtenir ponctuellement un surplus de vapeur :

- pour repasser les tissus plus épais,
- pour éliminer les faux plis,
- pour un défroissage vertical puissant.

Attention : Utilisez la fonction vapeur humide avec précaution car la puissance exceptionnelle de la vapeur peut occasionner des brûlures.

#### 12. CONSIGNES DE SECURITE

- Votre générateur est un appareil électrique : il doit être utilisé dans des conditions normales d'utilisation. Il est prévu pour un usage domestique uniquement. Il est équipé de 2 systèmes de sécurité : une soupape évitant toute surpression, qui en cas de dysfonctionnement, laisse échapper le surplus de vapeur et un fusible thermique pour éviter toute surchauffe.
  - Vérifiez que la tension du réseau correspond bien à celle indiquée sur la plaque signalétique de l'appareil.
  - L'appareil est conforme aux directives UE 73/23/CEE et 89/336 CEE.
  - Sortez complètement le cordon d'alimentation de son logement avant de le brancher sur une prise électrique de type terre.
  - Ne branchez toujours votre générateur :
    - Sur une installation électrique dont la tension est comprise entre 220 et 240 V. Toute erreur de branchement peut causer un dommage irréversible et annule la garantie.
    - Sur une prise électrique de type « terre ». Si vous utilisez une rallonge, vérifiez que la prise est bien de type bipolaire I/OA avec conducteur de terre.
  - Si le cordon d'alimentation électrique ou le cordon fer-boîtier est endommagé, il doit être impérativement remplacé par un centre service agréé ROWENTA afin d'éviter un danger.
- Attention :**
- La semelle de votre fer et la plaque repose-fer du boîtier peuvent atteindre des températures très élevées, et peuvent occasionner des brûlures : dans ce cas, ne les touchez pas.
  - Votre appareil émet de la vapeur qui peut occasionner des brûlures.
  - Manipulez votre fer avec précautions, surtout en repassage vertical.
  - Ne jamais diriger la vapeur sur des personnes ou des animaux.

- Ne jamais toucher les cordons électriques avec la semelle du fer à repasser.
- Laissez toujours le générateur hors de portée des enfants.
- Ne laissez jamais l'appareil sans surveillance :
  - lorsqu'il est raccordé à l'alimentation électrique ;
  - tant qu'il n'a pas refroidi environ 1 heure.
- Ne pas débrancher l'appareil en tirant sur le cordon.
- Débranchez toujours votre appareil :
  - Avant de remplir le réservoir d'eau amovible ou de rincer la chaudière
  - Avant de le nettoyer
  - Après chaque utilisation.
- Pour dévisser le bouchon de la chaudière, attendez toujours que le générateur soit froid et débranché depuis plus de 2 heures.
- Ne remplissez jamais la chaudière par l'orifice de vidange, sauf pour le rinçage.
- Ne plongez jamais votre générateur dans l'eau ou tout autre liquide.
- Ne le passez jamais sous l'eau du robinet.
- En cas de chute, de choc violent ou d'anomalie de fonctionnement, ne démontez jamais votre appareil : faites-le examiner dans un centre service agréé ROWENTA, afin d'éviter un danger.
- Si vous perdez ou abîmez le bouchon de vidange de la chaudière, faites-le remplacer dans un Centre Service Agréé ROWENTA.
- Reposer toujours le fer à plat sur sa plaque repose-fer, et jamais sur le talon

#### 13. UN PROBLEME AVEC VOTRE GÉNÉRATEUR

PROBLEMES	CAUSES POSSIBLES	SOLUTIONS
Le générateur ne s'allume pas.	L'appareil n'est pas sous tension.	Vérifiez que l'appareil est bien branché et appuyez sur l'interrupteur lumineux marche / arrêt O/I (situé à l'avant du boîtier).
L'eau coule par les trous de la semelle.	Vous utilisez de la vapeur alors que votre fer n'est pas suffisamment chaud.	Diminuez le débit de vapeur lorsque vous repassez à basse température (bouton de réglage situé sur le tableau de bord).
L'eau s'est condensée dans les tuyaux car vous utilisez la vapeur pour la première fois ou vous ne l'avez pas utilisée depuis quelques temps.		Attendez que le voyant du fer soit éteint avant de repasser.
Des couloires blanches sortent des trous de la semelle.	Vous utilisez des produits chimiques détartrants ou des additifs dans l'eau de repassage.	Appuyez sur la commande vapeur en dehors de votre table à repasser, jusqu'à ce que le fer émette de la vapeur.
Des couloires brunes sortent des trous de la semelle et tachent le linge.	Vous utilisez une température trop importante.	Rincez la chaudière toutes les 10 utilisations. (Voir chapitre 10). Si votre eau est calcaire, augmentez les fréquences.
La semelle est sale ou brune et peut tacher le linge.	Vous utilisez une température trop importante.	N'ajoutez jamais aucun produit dans le réservoir d'eau amovible ou dans la chaudière (voir nos conseils sur l'eau à utiliser).
Il y a peu ou pas de vapeur.	Le réservoir d'eau amovible est vide (voyant rouge allumé).	Reportez-vous à nos conseils sur le réglage des températures.
De la vapeur sort autour du bouchon de vidange.	Le bouchon de vidange est mal vissé.	Pulvérisez toujours l'amidon sur l'envers de la face à repasser.
De la vapeur sort en dessous de l'appareil.	L'appareil est défectueux.	Vérifiez que le réservoir d'eau amovible est bien embotté et appuyez sur le bouton de remise en chauffe de la chaudière situé sur le tableau de bord.
		Remplissez le réservoir d'eau amovible et appuyez sur le bouton de remise en chauffe de la chaudière situé sur le tableau de bord.
		Augmentez le débit de vapeur (bouton de réglage sur le tableau de bord).
		Resserrez le bouchon de vidange.
		N'utilisez plus le générateur et contactez un Centre Service Agréé.