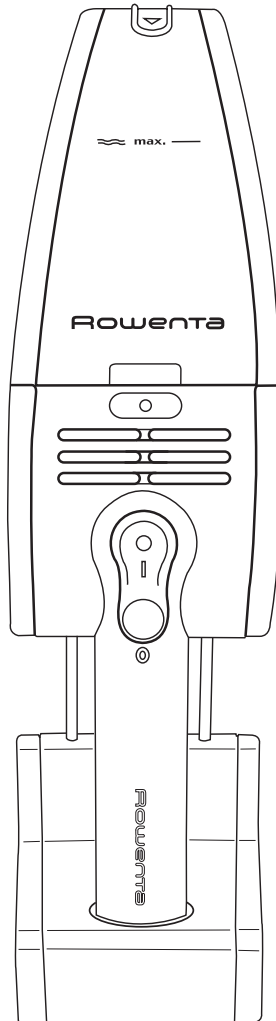
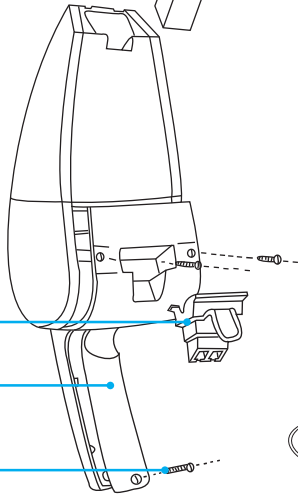


Rowenta

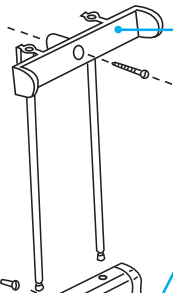


Mode d'emploi • Instructions for use • Gebrauchsanweisung • Gebruiksaanwijzing
Istruzioni per l'uso • Modo de empleo • Instruções de utilização • Brugsanvisning
Bruksanvisning • Bruksanvisning • Käyttöohje • Руководство по эксплуатации
Kullanım Kilavuzu • Οδηγίες χρήσης

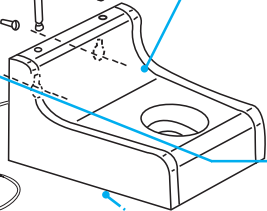
6



1



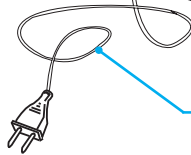
2



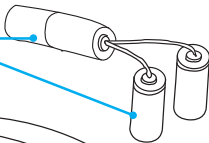
3

5

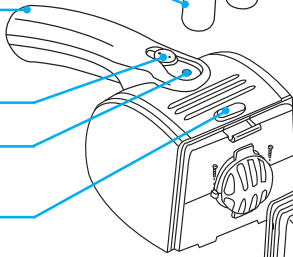
4



10



11

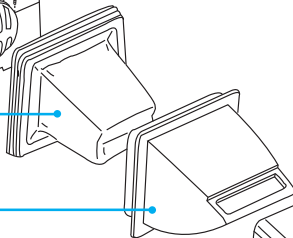


12

13

14

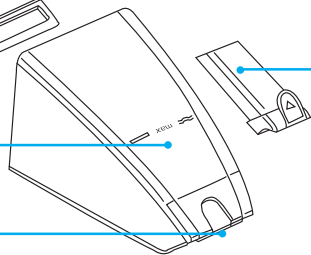
15



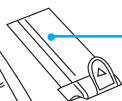
16

17

18



6



I • DESCRIPTION

1. Haut du support
2. Base du support (chargeur)
3. Vis et chevilles de fixation
4. Cordon
5. Range cordon
6. Suceur plat
7. Suceur raclette à liquides
8. Compartiment batteries
9. Vis d'ouverture du compartiment batteries
10. Batteries amovibles (selon modèle) :
 - a) 3 éléments (3, 6 v) RS-AC 3065
 - b) 4 éléments (4, 8 v) RS-AC 3066
 - c) Batteries vertes* 3 éléments (3, 6 v) RS-AC 3025
 - d) Batteries vertes* 4 éléments (4,8 v)RS-AC 3026
11. Poignée
12. Interrupteur marche I / arrêt O
13. Témoin lumineux de mise en charge
14. Poussoir de déverrouillage du bac réceptacle (eau et poussières)
15. Filtre permanent lavable
16. Support du filtre
17. Bac réceptacle avec niveau maximum
18. Ouverture d'aspiration

*** Important! Les batteries vertes ne contiennent pas de cadmium.**

II • CONSEILS ET PRECAUTIONS

L'appareil peut rester en charge en permanence sans aucun risque. Le support chauffe légèrement, il s'agit d'un phénomène tout à fait normal. Cependant, il est préférable de débrancher le support en cas d'absence prolongée (vacances...).

Vérifiez régulièrement l'état du filtre permanent et s'il est bien en place.

Si l'appareil aspire moins bien, émet un bruit anormal, vérifiez que l'accessoire n'est pas obstrué ou que le bac réceptacle n'est pas plein.

En cas de fonctionnement anormal, exemple surchauffage du moteur arrêter l'appareil pour vérifier et remédier à l'anomalie (ex. obturation de l'accessoire).

Si des poussières ou des débris aspirés retombent sur le sol ou si le liquide s'écoule, vérifiez que le bac réceptacle n'est pas plein.

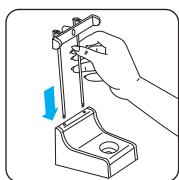
En cas de difficultés, contactez le Service Consommateurs Rowenta France

rowenta.com
N°Azur 0 810 623 623

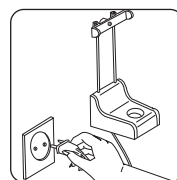
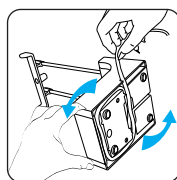
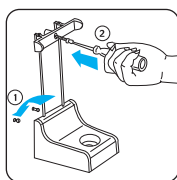
ou consommateurs@rowenta.fr

III • AVANT UTILISATION

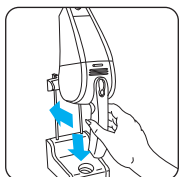
Installez le support.



Vous pouvez le poser ou le fixer sur un mur.



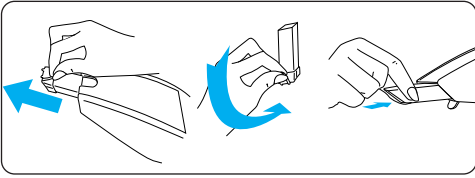
Chargez l'appareil



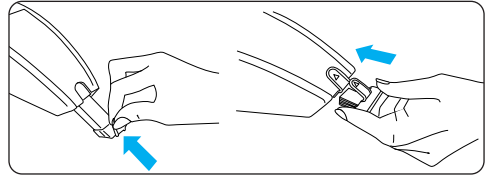
IMPORTANT !

Le témoin lumineux vous signale que l'appareil est en charge.

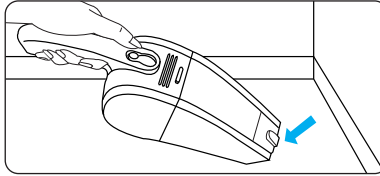
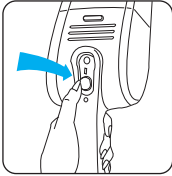
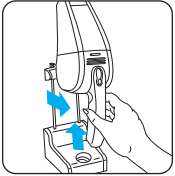
Avant la première utilisation, chargez l'appareil pendant 24 heures.

Choisissez le bon accessoire.

Pour les recoins (plinthes, radiateurs...) et les endroits difficiles d'accès, sortez le suceur plat de son logement et retournez-le pour le mettre en place



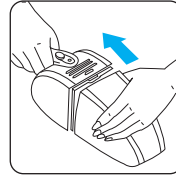
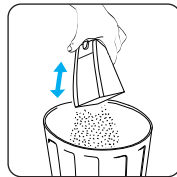
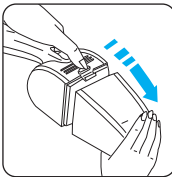
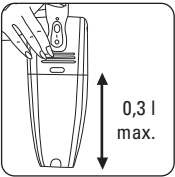
Pour les liquides sur les surfaces lisses, placez la raclette à liquides dans l'ouverture d'aspiration sans retirer le suceur plat.

IV • UTILISATION**Mettez en marche votre appareil**

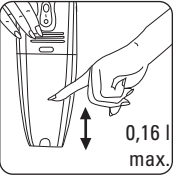
Pour aspirer laissez le suceur plat dans l'ouverture d'aspiration.

Aspirez les poussières

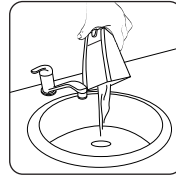
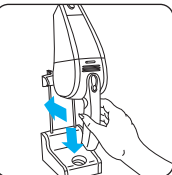
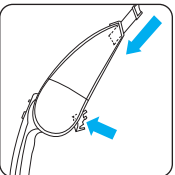
N'oubliez pas de vider le bac réceptacle si vous avez aspiré de l'eau. Séchez bien le bac réceptacle et le filtre avant d'aspirer des poussières.

**Aspirez les liquides**

N'oubliez pas de vider le bac réceptacle si vous avez aspiré des poussières et laissez le filtre permanent en place.



Ne relevez jamais l'embout vers le haut pour éviter que le liquide ne s'écoule.

**Rangez votre appareil avec ses accessoires****IMPORTANT !**

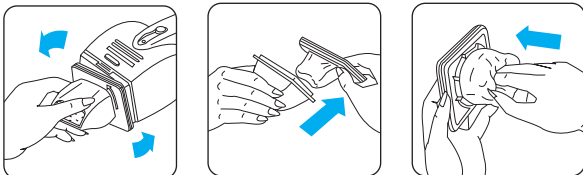
Le témoin lumineux vous signale que l'appareil est en charge.

V • ENTRETIEN ET NETTOYAGE

français

Nettoyez le filtre permanent.

Nettoyez régulièrement le filtre. Seul un filtre permanent propre et sec peut assurer une puissance d'aspiration optimale. Remplacez le filtre (Réf. : Rowenta RS.AC 3067) lorsqu'il est endommagé.

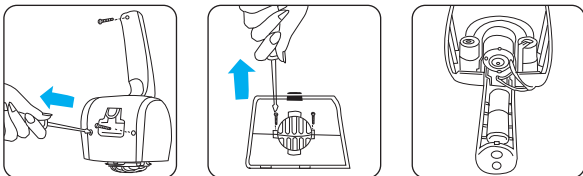


IMPORTANT !

N'utilisez pas de produits d'entretien trop agressifs ou abrasifs.

Changez les batteries.

En pleine charge, l'appareil peut fonctionner pendant 10 à 13 mn (selon modèle). En cas de perte rapide d'autonomie, il est nécessaire de remplacer les batteries. Pas de batterie d'origine Rowenta (Réfs voir §1)



ATTENTION BATTERIES !

Les batteries sont conçues uniquement pour un usage à l'intérieur. Ne les plongez pas dans l'eau. Les batteries doivent être manipulées avec soin. Ce n'est pas un jouet, gardez-les hors de portée des enfants. Ne mettez pas les batteries dans la bouche.

Ne laissez pas les batteries rentrer en contact avec d'autres objets métalliques (bagues, clous, vis..).

Vous devez prendre soin de ne pas créer des courts-circuits dans les batteries en insérant des objets métalliques à ses extrémités. Si un court-circuit se produit, la température des batteries risque de monter dangereusement et peut causer des brûlures sérieuses voire même prendre feu.

Si les batteries fuient, ne vous frottez ni les yeux, ni les muqueuses. Lavez vous les mains et rincez l'œil à l'eau claire. Si l'inconfort persiste, consultez votre médecin.

Lorsque vous changez les batteries, ne les jetez pas aux ordures ménagères mais déposez-les dans un endroit prévu à cet effet. Les batteries vertes ne contiennent pas de cadmium, cependant ne les jetez pas pas aux ordures ménagères mais déposez-les dans un endroit prévu à cet effet.

Conformément à la réglementation en vigueur tout appareil hors d'usage doit être rendu définitivement inutilisable : enlevez et jetez les batteries dans un endroit prévu à cet effet.



VI • POUR VOTRE SECURITE

Lisez attentivement votre mode d'emploi et conservez le soigneusement.

Cet appareil est conçu pour du courant alternatif seulement. Vérifier que la tension du réseau correspond bien à celle indiquée sur la plaque signalétique de l'appareil.

Vérifier que le filtre permanent est bien en place. Ne jamais faire fonctionner l'appareil sans filtre permanent !

Un appareil électrique n'est pas un jouet. Utiliser et ranger l'appareil hors de la portée des enfants. Ne jamais tenir un suceur ou l'extrémité de l'embout à proximité des yeux ou des oreilles.

Ne pas aspirer des substances chaudes (brâises) des débris tranchants (verre) des produits nocifs (solvants, décapants), agressifs (acides, nettoyants), inflammables et explosifs (à base d'essence, d'alcool).

Ne jamais tirer sur le cordon pour débrancher le support. Ne pas utiliser d'autre support que le modèle fourni par le constructeur.

Ne pas exposer les batteries à une température ambiante supérieure à 40°C. Ne pas entreposer l'appareil à l'extérieur. Ne jamais immerger l'appareil ni le support dans l'eau.

Ne pas utiliser l'appareil :

- s'il est tombé et présente des détériorations visibles ou des anomalies de fonctionnement.
- si le support ou le cordon est défectueux.

Dans ce cas ne pas ouvrir l'appareil, mais l'envoyer au Centre Service agréé Rowenta le plus proche de votre domicile (voir liste des adresses ci-jointe), car des outils spéciaux sont nécessaires pour effectuer toute réparation afin d'éviter un danger.

N'utiliser que des accessoires garantis d'origine Rowenta (filtres, batteries...).

Conformément à la réglementation en vigueur tout appareil hors d'usage doit être rendu définitivement inutilisable: couper le cordon du support et retirer les batteries avant de jeter l'appareil.

Toujours débrancher le support avant de retirer le bloc batterie.

Cet appareil contient des accumulateurs au cadmium nickel. Ne pas jeter le bloc batterie aux ordures ménagères, mais le remettre au Centre Service agréé Rowenta le plus proche ou dans un endroit spécialement prévu à cet effet.

Les réparations d'appareils électro-ménagers ne doivent être effectuées que par des spécialistes avec des pièces détachées d'origine du constructeur. Réparer un appareil soi-même peut constituer un danger pour l'utilisateur.

En cas d'utilisation non appropriée ou non conforme au mode d'emploi, aucune responsabilité ne peut engager Rowenta.

Votre appareil est conforme aux directives 73/23 CEE et 89/336 CEE.