

Rowenta
N E D

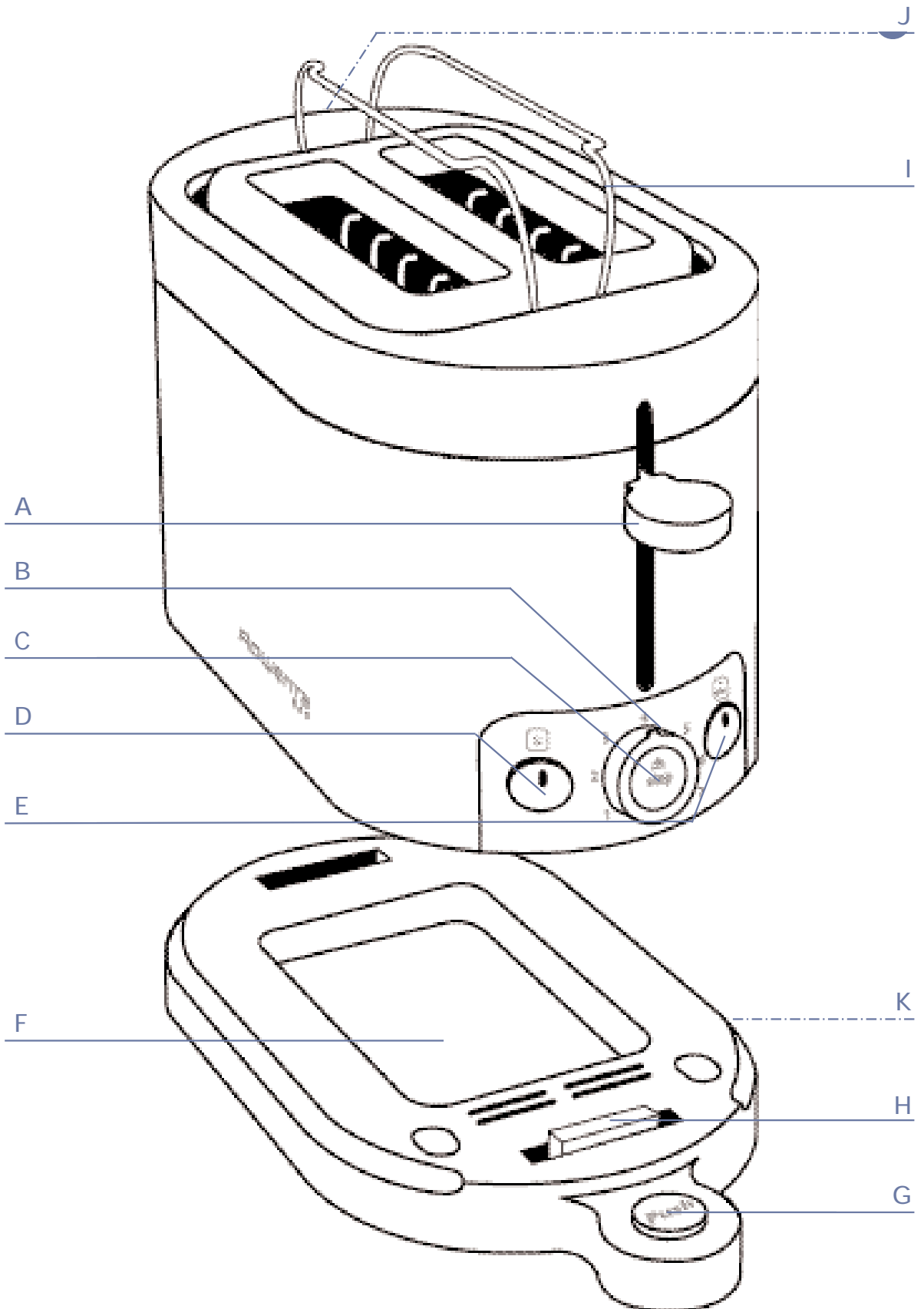




Fig 1

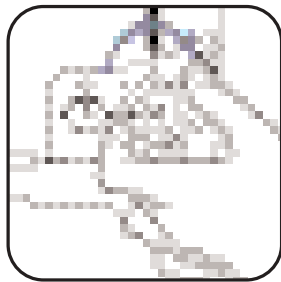


Fig 2

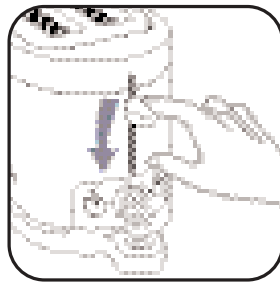


Fig 3



Fig 4



Fig 5

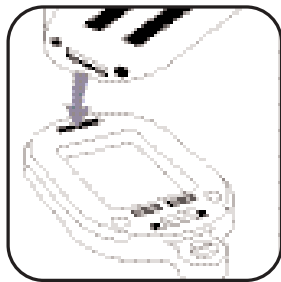


Fig 6

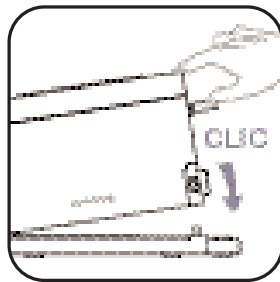


Fig 7

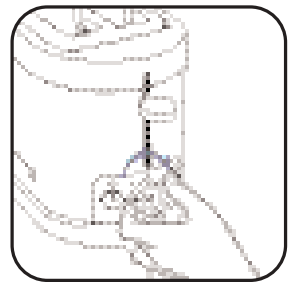


Fig 8

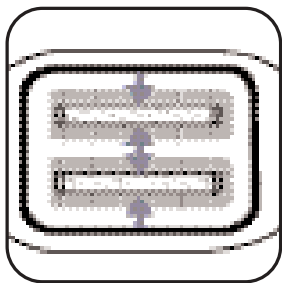


Fig 9



Fig 10

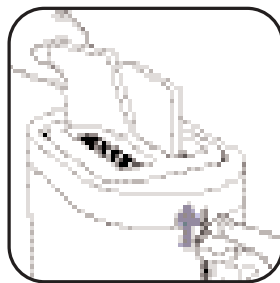


Fig 11



Fig 12



Fig 13



Fig 14

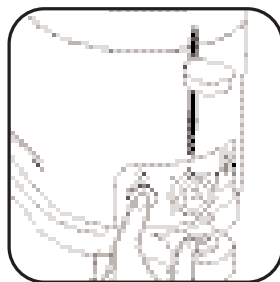


Fig 15

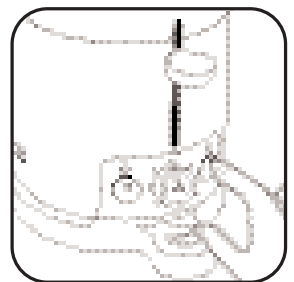


Fig 16

DESCRIPTION

- A. Levier de commande
- B. Bouton de sélection de niveaux de grillage (7 positions)
- C. Bouton stop eject
- D. Bouton décongélation *
- E. Touche + *
- F. Base ramasse miettes amovible
- G. Bouton de déverrouillage de la base ramasse miettes
- H. Verrou de la base ramasse miettes
- I. Accessoire réchauffe viennoiseries
- J. Levier de mise en place du chauffe petits pains / croissants (derrière l'appareil)
- K. Range-cordon (sous l'appareil)

*selon modèle

CONSIGNES DE SECURITE

1 • Prévention des accidents domestiques

La sécurité de cet appareil est conforme aux règles techniques et aux normes en vigueur :

- Directive Compatibilité Electro magnétique 89/336/CEE modifiée 92/31/CEE et 93/68/CEE.
- Directive Basse tension 73/23/CEE modifiée 93/68/CEE.

Vérifiez que la tension du réseau correspond bien à celle indiquée sur l'appareil (courant alternatif seulement).

Compte-tenu de la diversité des normes en vigueur, si l'appareil est utilisé dans un pays différent de celui où il a été acheté, faites-le vérifier par une station service agréée (voir liste jointe).

Assurez-vous que l'installation électrique est conforme aux normes en vigueur et suffisante pour alimenter un appareil de cette puissance. Branchez toujours l'appareil sur une prise reliée à la terre.

Ne laissez pas le cordon pendre ou toucher les parties chaudes de l'appareil. Ne rangez pas le cordon ou la prise dans l'appareil entre les grilles. Ne débranchez pas l'appareil en tirant sur le cordon.

N'utilisez qu'une rallonge en bon état, avec une prise de terre reliée à la terre, et avec un

fil conducteur de section au moins égale au fil fourni avec le produit.

Afin d'éviter les chocs électriques, ne plongez jamais le fil électrique, la prise de courant ou l'appareil dans l'eau ou un autre liquide.

N'utilisez pas ou n'introduisez pas dans le grille-pain d'ustensiles en métal qui pourraient provoquer des courts-circuits (cuillère, couteau...).

Utilisez un plan de travail stable à l'abri des projections d'eau et en aucun cas dans une niche de cuisine intégrée.

Ne portez ou ne déplacez pas l'appareil pendant l'utilisation.

2 • Précautions importantes

Lors de l'utilisation d'appareils électriques, un certain nombre de règles élémentaires doivent être respectées, en particulier les suivantes :

A FAIRE

Lisez entièrement le mode d'emploi et suivez attentivement les instructions d'utilisation.

L'appareil doit être exclusivement en position debout, jamais couché, incliné ou à l'envers.

Avant chaque utilisation, vérifiez que le grille-pain est bien positionné sur la base ramasse miettes.

Enlevez régulièrement les miettes de la base ramasse-miettes.

Le bouton de commande du chariot doit être dans la position haute quand vous branchez ou débranchez votre appareil. Débranchez l'appareil quand il ne sert pas et avant de le nettoyer. Attendez qu'il refroidisse pour le nettoyer ou avant de le ranger.

En fin de cycle, si les tranches de pain restaient coincées entre les grilles, débranchez, et attendez que l'appareil refroidisse avant de retirer le pain. Débranchez l'appareil si une anomalie de fonctionnement se produisait.

A NE PAS FAIRE

Ne laissez pas l'appareil à la portée des enfants.

Ne laissez jamais l'appareil fonctionner sans surveillance et particulièrement à chaque premier grillage ou changement de réglage. N'utilisez pas l'appareil pour tout autre usage que celui pour lequel il a été conçu.

Ne touchez pas les parties métalliques ou chaudes de l'appareil en cours d'utilisation.

N'utilisez pas ou n'introduisez pas dans le grille-pain d'ustensiles en métal qui pourraient provoquer des courts-circuits (cuillère, couteau...)

N'ajoutez pas au grille-pain des accessoires qui ne sont pas recommandés par le fabricant car cela peut-être dangereux.

Afin d'éviter les chocs électriques, ne plongez pas dans l'eau le fil électrique, la prise de courant ou tout l'appareil.

Ne grillez pas et ne réchauffez pas de pains susceptibles de fondre (avec glaçage) ou de couler dans le toaster, cela pourrait causer des dommages ou un risque de feu.

N'introduisez pas dans l'appareil des trop grosses tranches de pain susceptibles de coincer le mécanisme du grille-pain.

- celui-ci a un cordon défectueux,
- l'appareil est tombé et présente des détériorations visibles ou des anomalies de fonctionnement.

Dans chacun de ces cas, l'appareil doit être envoyé au centre de service après-vente agréé le plus proche, afin d'éviter tout danger. Consultez la garantie.

N'utilisez l'appareil que dans la maison. Evitez les lieux humides.

Ne posez pas votre grille-pain sur toutes surfaces chaudes, ni trop près d'un four chaud.

Ne couvrez pas l'appareil pendant son fonctionnement et ne le mettez pas en contact ou à proximité de matériaux inflammables comme des rideaux, des tentures ou du bois (étagères, meubles...).

Ne placez jamais de papier, carton ou plastique dans, sur ou sous l'appareil.

S'il arrivait que certaines parties du produit s'enflamment, ne tentez jamais de les éteindre avec de l'eau. Débranchez l'appareil et étouffez les flammes avec un linge humide. Ne tentez jamais d'enlever le pain lorsque le cycle de grillage est enclenché.

N'utilisez pas le grille-pain comme source de chaleur ou de séchage.

N'utilisez pas le grille-pain pour cuire, griller, réchauffer ou décongeler des plats surgelés.

Cet appareil a été conçu pour un usage domestique uniquement, toute utilisation professionnelle, non appropriée ou non conforme au mode d'emploi n'engage ni la responsabilité, ni la garantie du fabricant.

3 • Gardez précieusement ces consignes

N'utilisez pas l'appareil si :

UTILISATION

1 • Avant la première utilisation

Déballer l'appareil et enlever tous les autocollants. Déroulez complètement le cordon d'alimentation. Essuyez l'extérieur de l'appareil et le cordon avec un linge humide. Séchez – Fig 1.

Vérifiez que le grille-pain est bien fixé sur sa base amovible (sinon reportez vous à la partie intitulée "base ramasse miettes"). Branchez la prise.

Sélectionnez le niveau de grillage maximum à l'aide du bouton de sélection des niveaux de grillage – Fig 2.

Abaissez le levier de commande – Fig 3 .

Faites ainsi fonctionner l'appareil à vide trois ou quatre fois pour éliminer "l'odeur de neuf". Aérez la pièce.

2 • Base ramasse miettes

Les miettes de pain sont collectées dans la base amovible de l'appareil et doivent être enlevées régulièrement. Débranchez le grille-pain, laissez le refroidir complètement et séparez le de sa base en appuyant sur le bouton prévu à cet effet. – Fig 4.

Inclinez ensuite l'appareil et désengagez-le de la base - Fig 5.

Nettoyez la base à la main ou au lave-vaisselle, séchez la et replacez la sous le grille-pain. Pour cela, inclinez l'appareil et insérez sa languette dans l'emplacement prévu à cet effet - Fig 6.

Abaissez la partie avant de l'appareil jusqu'au verrouillage - Fig 7.

ATTENTION Par sécurité, le grille-pain ne peut fonctionner sans cette base.

3 • Mise en place des tranches de pain

Le levier de commande placé en position haute, disposez les tranches de pain dans chaque fente.

4 • Grillage du pain

Réglez le bouton de sélection des niveaux de grillage sur la position désirée suivant la nature, l'état de fraîcheur et l'épaisseur du pain - Fig 8.

1-2 : très légèrement grillé

3-4 : légèrement grillé

5-6 : grillé

7 : bien grillé

(Pour les modèles de base munis uniquement du sélecteur de grillage, la position 7 vous permet également de griller du pain congelé). Abaissez le levier de commande. Celui-ci se verrouille en position basse et les grilles de maintien centrent automatiquement les tranches de pain entre les éléments chauffants pour un grillage parfait des deux côtés - Fig 9.

ATTENTION Si du pain dépasse des grilles, il ne pourra être grillé. Sur ce modèle électronique, le levier de commande ne s'enclenche que lorsque l'appareil est branché.

Si vous grillez du pain aux raisins, enlevez les raisins qui risquent de se détacher car ceux-ci peuvent endommager l'appareil en provoquant un court circuit.

Si vous grillez une seule tranche de pain, vous pouvez diminuer le niveau de grillage.

5 • Arrêt du grillage

En fin de grillage, la commande de fonctionnement se déverrouille automatiquement, le grille-pain cesse de fonctionner et les tranches de pain remontent. Vous pouvez interrompre à tout moment le processus de grillage en appuyant sur la touche "STOP" – Fig 10.

6 • Levier de remontée extra-haute

Pour saisir plus facilement les petites

tranches de pain, remontez le levier de commande au maximum une fois le cycle de grillage terminé – Fig 11.

7 • Accessoire 'réchauffe petits pains/croissants'

Le réchauffe petits pains/croissants permet de réchauffer et de dorer des croissants, des petits pains, etc.

Appuyez sur le levier situé à l'arrière de l'appareil : les fils-supports se mettent en place - Fig 12.

Disposez les petits pains ou les croissants sur l'accessoire. Sélectionnez un degré de brunissage (maximum en position 3) et abaissez le levier de commande – Fig 13.

ATTENTION N'utilisez pas l'appareil pour griller simultanément des tranches de pain et réchauffer des viennoiseries. Ne placez jamais les petits pains ou les croissants directement sur les fentes du grille-pain. N'utilisez pas l'accessoire pour cuire ou décongeler des plats surgelés.

Une fois le cycle terminé, retournez les viennoiseries et ré-enclenchez un cycle si

ENTRETIEN

10 • Nettoyage

Nettoyez régulièrement votre grille-pain. Avant tout entretien, débranchez et laissez refroidir l'appareil.

Enlevez la base à miette amovible en pressant le bouton prévu à cet effet et videz les miettes qu'elle contient – Fig 4.

ATTENTION N'intervenez jamais à l'intérieur de l'appareil avec un objet métallique sous peine de détériorations graves.

Essayez l'extérieur de l'appareil et le cordon avec un linge humide. Séchez – Fig. 1.

nécessaire. Attendez quelques secondes avant de saisir les viennoiseries et ne touchez pas l'accessoire encore chaud.

Pour abaisser les fils-supports, tirez le levier vers le haut - Fig 14.

8 • Fonction décongélation*

Pour griller du pain congelé, sélectionnez le niveau de grillage désiré, abaissez le levier de commande et appuyez ensuite sur le bouton de décongélation - Fig 15.

A la fin du cycle, le grille-pain s'arrête automatiquement et les tranches de pain remontent. Avant de retirer le pain des fentes, laissez la chaleur se diffuser pendant encore environ 30 secondes.

9 • Touche +*

Pour ajuster le grillage de tranches de pain venant d'être grillées, abaissez de nouveau le levier de commande et appuyez sur la « touche + » (il n'est pas utile de sélectionner un niveau de grillage) - Fig 16.

L'appareil va fonctionner pendant un temps court, adapté simplement pour obtenir un pain grillé à votre convenance. A la fin du cycle, le grille-pain s'arrête automatiquement et les tranches de pain remontent.

*selon modèle

N'utilisez pas de produits d'entretien trop agressifs ou abrasifs, de produits décapants ou d'eau de javel.

11 • Rangement

N'enroulez pas le cordon autour de l'appareil, un range cordon se trouve sous l'appareil. Attendez le refroidissement complet de l'appareil avant de le ranger, surtout dans le cas d'un endroit fermé, la chaleur pourrait causer des dommages à tout matériau. L'emballage est recyclable, mais il peut-être utile pour transporter ou retourner le grille-pain à une station service après-vente agréée.