

Guida all'installazione

Montageanleitung

Gebruiksaanwijzing

Notice d'installation

PASSEO 630
PASSEO 650

MOTORIZATION POUR PORTAILS A BATTANTS
MOTOR VOOR TOEGANGSHEKKEN / TUINPOORTEN
DREHTORANTRIEB (FÜR 2-FLÜGELIGES TOR)
MOTORIZZAZIONE PER CANCELLI A BATTENTI



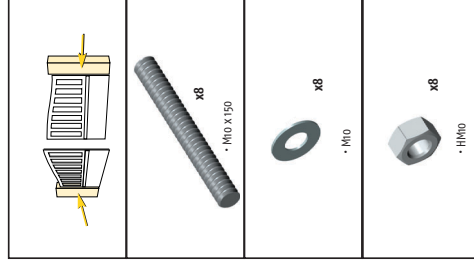
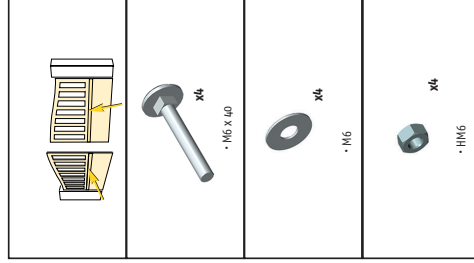
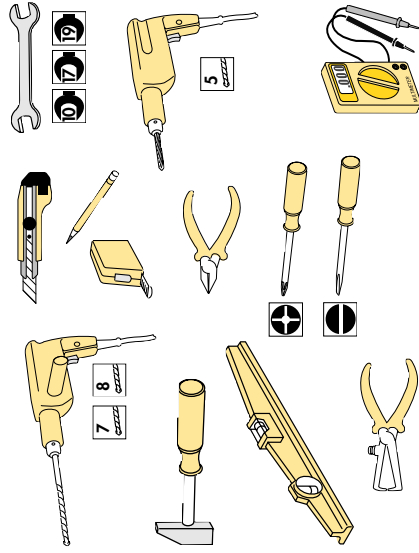
SOMFY

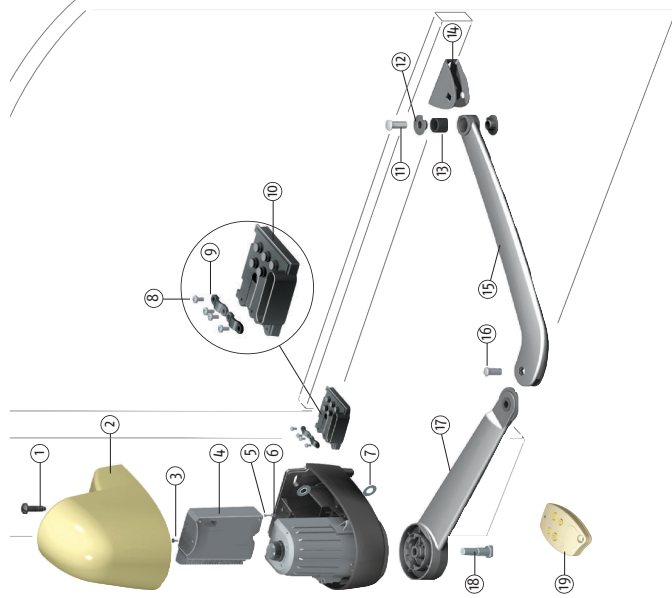
Outillages et éléments de fixation

Outillages et éléments de fixation

Outillages et éléments de fixation

Outillages et éléments de fixation

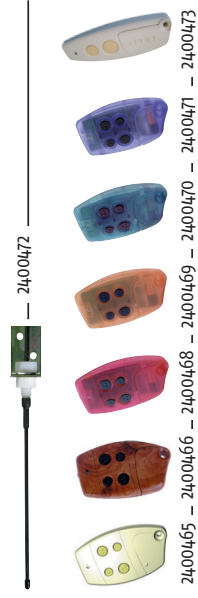
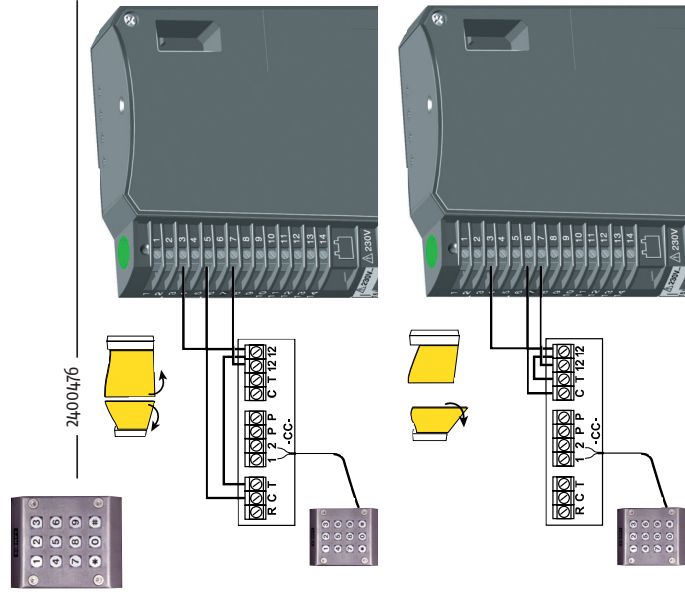
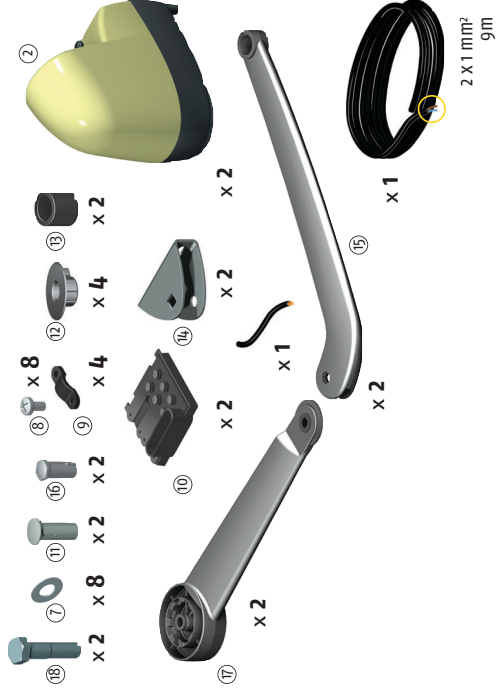




PASSEO 630 :



PASSEO 650 :



2400465 - 2400466 - 2400468 - 2400469 - 2400470 - 2400471 - 2400473

SOMMAIRE



■	Bienvenue	p2
■	Descriptif du produit	p3
■	Opérations préalables	p5
■	Installation en 6 étapes :	
	1. Préparation et perçage des piliers	p8
	2. Pose des moteurs	p10
	3. Montage des bras	p12
	4. Raccordements électriques	p16
	5. Raccordement au secteur	p18
	6. Paramétrage de votre PASSEO	p19
■	Utilisation de votre PASSEO	p23
■	Aide au dépannage	p25
■	Accessoires	p26

Bienvenue

Nous vous remercions d'avoir choisi un équipement SOMFY. Ce matériel a été conçu, fabriqué et distribué par Somfy selon une organisation qualité conforme à la norme ISO 9002.

Qui est Somfy ?

Somfy développe, produit et commercialise des automatismes pour les ouvertures et les fermetures de la maison. Centrales d'alarme, automatismes pour stores, volets, garages et portails, tous les produits Somfy répondent à vos attentes de sécurité, confort et gain de temps au quotidien.

Chez Somfy, la recherche de la qualité est un processus d'amélioration permanent. C'est sur la fiabilité de ses produits que s'est construite la renommée de Somfy, synonyme d'innovation et de maîtrise technologique dans le monde entier.

Ce produit répond strictement aux dispositions et spécifications essentielles de sécurité imposées par la directive selon la norme de référence EN 60335-2 95.

Avant de procéder à l'installation de votre produit, il est impératif de lire attentivement l'ensemble de cette notice. Suivez précisément chacune des instructions données et conservez cette notice aussi longtemps que durera votre produit.



En cas de non respect de ces consignes d'installation, de graves dommages corporels ou matériels risqueraient de survenir. SOMFY ne pourrait en être tenu responsable.

Assistance :

Bien vous connaître, vous écouter, répondre à vos besoins, telle est l'approche de Somfy.

Pour tout renseignement concernant le choix, l'achat ou l'installation de systèmes Somfy, vous pouvez demander conseil à votre magasin de bricolage ou prendre contact directement auprès du conseiller Somfy qui vous guidera dans votre démarche.

Info hot line 7 jours / 7 :

 **N° AZUR**  **0 810 12 12 37*** **Prix d'un appel local*

Internet : www.somfy.fr

Nous, SOMFY, déclarons que ce produit est conforme aux exigences essentielles et autres dispositions pertinentes de la directive 1999/5/EC. Une déclaration de conformité est mise à disposition à l'adresse internet www.somfy.com Rubrique CE.

Produit utilisable dans l'Union Européenne et en Suisse.

Descriptif du produit

Ce produit est destiné aux portails pour des maisons individuelles (décrit en page 4).

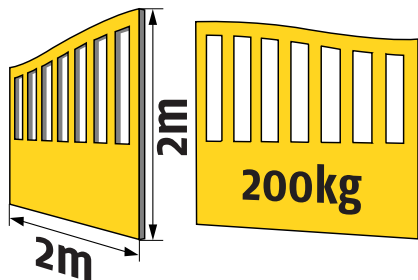
• Caractéristiques techniques :

Type	PASSEO 630 / PASSEO 650
Tension d'alimentation	230 V~
Type de moteur	24 V
Puissance du moteur	120 W
Puissance maxi consommée (avec éclairage de zone)	600W
Consommation en veille	4,5 W
Fréquence moyenne de manoeuvre par jour	20 cycles / jour
Temps d'ouverture *	8 s. à 90°
Effort de poussée maxi à 1,25 m	< 15 kg – Norme EN 12 453
Température de fonctionnement	-20° C à +60° C
Protection thermique	Oui
Indice de protection	IP 54
Récepteur radio intégré	Oui
Télécommandes :	
• Fréquence radio	433,92 Mhz
• Portée en champ d'usage	env.30 m
• Quantité mémorisable	32
Connexions possibles :	
• Sortie pour feu orange	Clignotante, 24 V, 15 W
• Sortie éclairage de zone, contact alimenté	500 W maxi
• Sortie alimentation accessoires	24 Vdc / 200mA
• Entrée pour batterie de secours	Oui
• Entrée pour cellules photo-électriques	Oui
• Entrée de commande de type contact sec	Oui
Portail motorisable	
Poids maxi.	200 kg
Hauteur maxi.	2 m
Largeur maxi.	2 m

* Le temps d'ouverture est variable en fonction des caractéristiques du produit porteur.

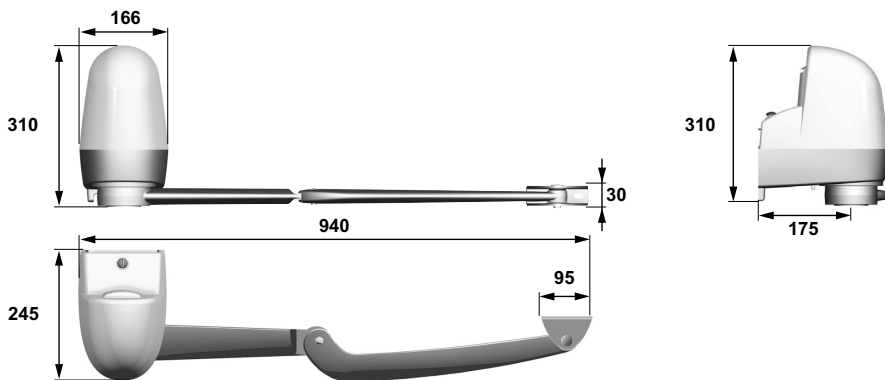
Descriptif du produit

• Dimensions et poids maxi des vantaux :

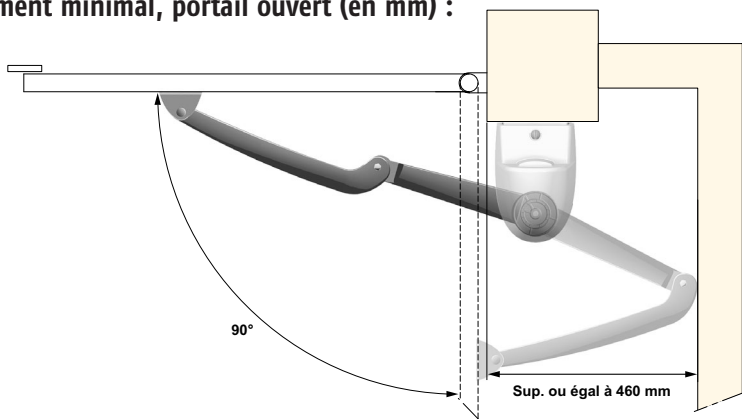


- La largeur de chaque vantail doit être comprise entre 80 cm et 2 m.
- Pour des vantaux d'une largeur inférieure à 1,25 m, l'utilisation des cellules photo-électriques est obligatoire.

• Encombrement du PASSEO (en mm) :



• Dégagement minimal, portail ouvert (en mm) :



Opérations préalables

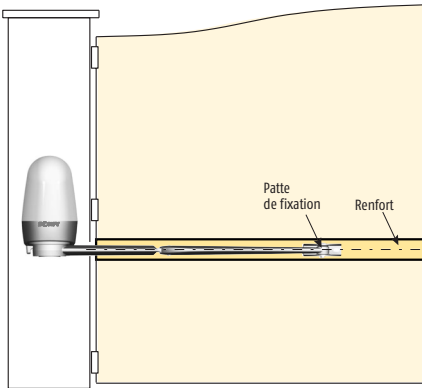
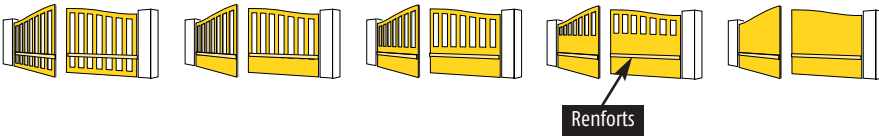
■ Points à vérifier avant l'installation

• Vérification de votre portail :

Votre portail est en bon état : il s'ouvre et se ferme normalement sans forcer.
Il reste horizontal pendant toute sa course. Il s'ouvre vers l'intérieur de votre propriété.

• Types de portails motorisables :

Votre PASSEO s'adapte à tous types de portails, dans la mesure où leur structure est suffisamment robuste.



• Présence de renforts sur le portail :

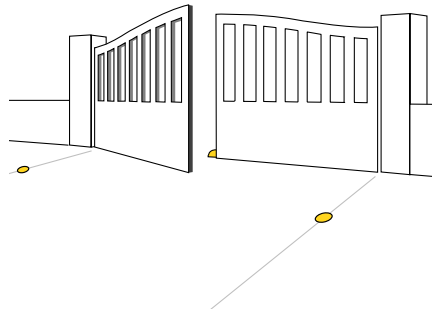
Les pattes de fixation des bras de la motorisation doivent être fixées sur les renforts horizontaux des vantaux à environ 1/3 de la hauteur du portail.
En l'absence de ces renforts, prévoyez des contre-plaques en métal d'environ 4 mm d'épaisseur.

• Présence des butées de portail :

Les vantaux doivent être arrêtés par des butées fixées solidement au sol, afin que leur course soit délimitée à l'ouverture comme à la fermeture.

L'emplacement de ces butées sera déterminé par l'angle d'ouverture des vantaux (< ou = à 120°).

L'angle d'ouverture des deux vantaux peut être différent.



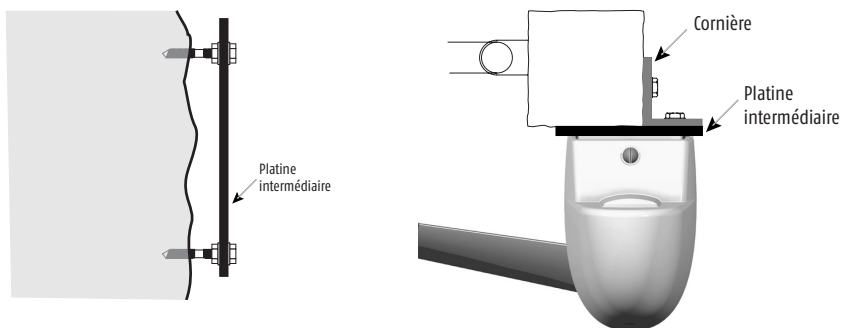
Opérations préalables

• Vérification des piliers :

Les piliers doivent avoir une structure robuste et une largeur d'au moins 25 cm.

• Qualité de la surface des piliers :

Les piliers présentant un faux aplomb ou une surface non plane nécessitent l'utilisation d'une platine support intermédiaire. De même, lorsque les pattes de fixation du moteur ne portent pas entièrement sur le pilier ou sont proches de l'angle du pilier, il est impératif de placer cette platine intermédiaire (réf. 2400485).

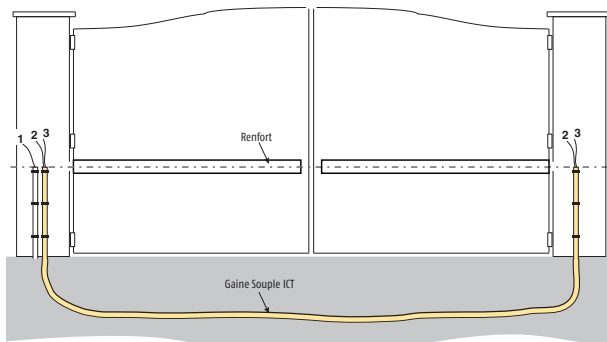


■ Pré-équipement électrique

Pour motoriser votre portail :

- Aménagez une arrivée électrique 230 V à l'un des piliers et au plus près de l'emplacement du moteur PASSEO.
- Reliez les piliers entre eux par un câble $2 \times 1 \text{ mm}^2$ (ou deux câbles si cellules). Prévoyez une gaine de protection Orange ICT $\varnothing 25 \text{ mm}$ pour le passage enterré des câbles. Si vous ne pouvez réaliser de tranchée entre les deux piliers, utilisez un passe-câble qui pourra supporter le passage des véhicules (réf. 2400484).
- Prévoyez une liaison sous gaine entre les deux piliers pour le câblage des cellules.

- 1 Arrivée du secteur :
($3 \times 1,5 \text{ mm}^2$)
 - 2 Liaison 24 Volts entre
les deux moteurs :
($2 \times 1 \text{ mm}^2$)
 - 3 Liaison 24 Volts entre
les deux cellules
pour fonctionnement
automatique :
($2 \times 0,75 \text{ mm}^2$)
- 6



Opérations préalables

• Alimentation secteur :

Pour fonctionner, l'ouvre-portail doit être alimenté sous 230 V - 50 Hz.

La ligne électrique doit être :

- Exclusivement réservée à l'ouvre-portail.
- Dotée d'une protection :
 - par fusible ou disjoncteur calibre 10 A,
 - par un dispositif de type différentiel (30 mA).
- Installée selon les normes de sécurité électrique en vigueur dans les pays utilisateurs.

Un moyen de déconnexion omnipolaire de l'alimentation doit être prévu :

- soit par un câble d'alimentation muni d'une fiche de prise de courant,
- soit par un interrupteur assurant une distance de séparation des contacts d'au moins 3 mm sur chaque pôle (cf norme EN 60335-1).

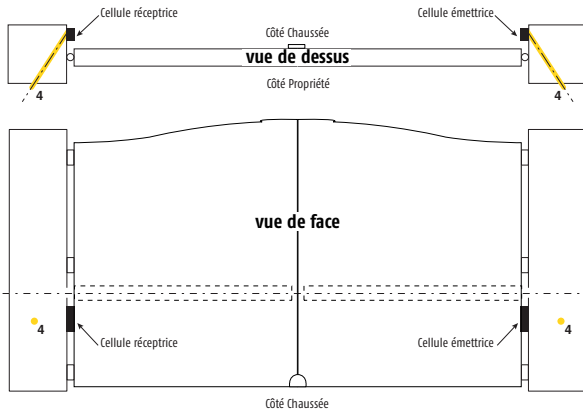
L'installation d'un parafoudre est conseillé (de tension résiduelle d'un maxi de 2kV).

• Les cellules :

En option sur Passeo 630, fournies avec Passeo 650. Les cellules sont obligatoires pour un fonctionnement en mode automatique.

• Câblage des cellules :

L'arrivée en 24 volts et l'information des contacts (cellule réceptrice) doivent être à l'arrière des cellules. Percez les piliers pour le passage des gaines.



4 Passage d'une gaine dans les piliers

■ Consignes de sécurité

Les consignes de sécurité sont à respecter pendant toute l'installation :

- Enlevez vos bijoux (bracelet, chaîne ou autres) lors de l'installation.
- Pour les opérations de perçage et de soudure, portez des lunettes spéciales et les protections adéquates.
- Utilisez les outils appropriés, spécifiés sur le rabat de la couverture.
- Manipulez avec précaution le système de motorisation pour éviter tout risque de blessure.
- Ne vous raccordez pas au secteur ou à la batterie de secours (option) avant d'avoir terminé le processus de montage.
- N'utilisez en aucun cas un nettoyeur au débit d'eau haute pression (du type Karcher).

1 Préparation et perçage des piliers

■ Les étapes :

- Relevé des cotes.
- Tracé des axes AM et AH.
- Perçage des piliers.

Relevé des cotes.

Le type de votre portail détermine l'emplacement des moteurs.

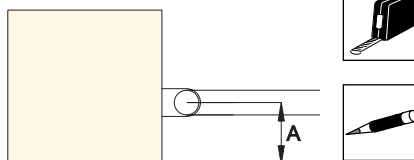
Procédez au relevé de cotes décrit ci-après pour déterminer la position des moteurs sur les piliers :

Pour ces mesures, les vantaux et leurs gonds sont censés être dans le même axe. Si ces derniers ne sont pas alignés (gonds déportés), l'angle d'ouverture maximal des vantaux sera inférieur aux valeurs indiquées.

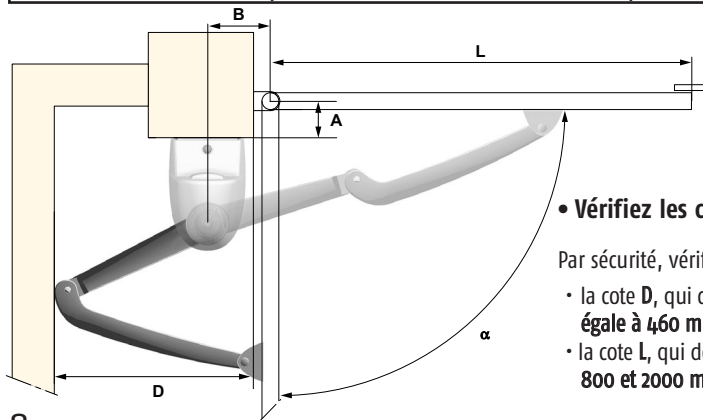
• Mesurez la cote A :

En déduire à l'aide du tableau ci-dessous :

- la **valeur d'ouverture maximale** des vantaux,
- la **cote B** pour déterminer l'axe vertical de positionnement des moteurs sur les piliers.



Cote A (mm)	Ouverture maximale (°)	Cote B (mm)
0	120	205
0	110	160
0	105	150
50	100	150
100	95	150
≥ à 150, ≤ à 250	90	150



• Vérifiez les cotes D et L :

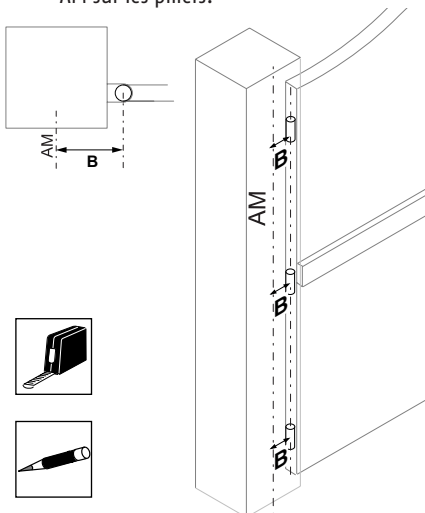
Par sécurité, vérifiez :

- la cote **D**, qui doit être **supérieure ou égale à 460 mm**,
- la cote **L**, qui doit être comprise **entre 800 et 2000 mm**.

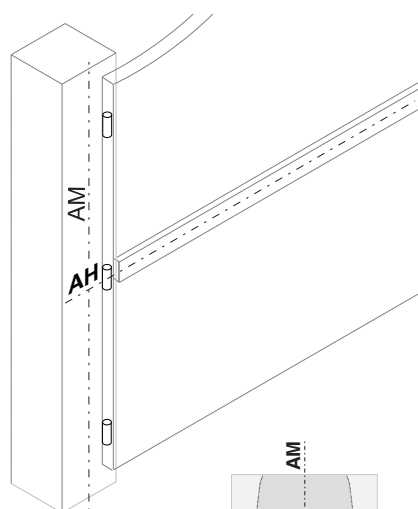
1 Préparation et perçage des piliers

Tracé des axes AM et AH.

1 Reportez la cote B et tracez un axe vertical AM sur les piliers.



2 Tracez sur le piliers l'axe horizontal AH, à mi-hauteur du renfort.



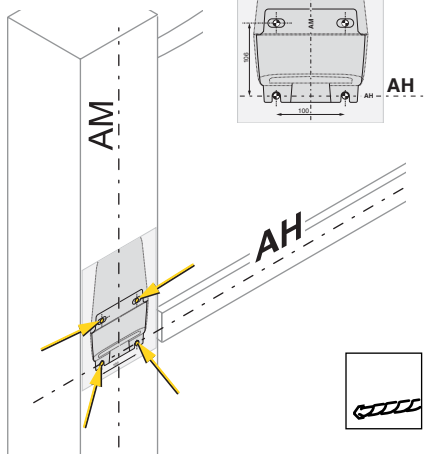
Perçage des piliers.

1 Positionnez le gabarit à l'intersection des deux axes AM et AH.

2 A l'aide d'un forêt à béton de petit diamètre (4 ou 5 mm), pré-percez 4 trous destinés à recevoir les scellements chimiques, sur chaque piliers, aux emplacements repérés sur le gabarit. Terminez le perçage des 4 orifices avec un forêt à béton de diamètre correspondant aux scellements chimiques.



Respectez scrupuleusement la méthode et les diamètres de perçage préconisés dans la notice livrée avec les scellements chimiques.



• Auto-contrôle avant l'étape suivante :

Avez-vous bien aligné les axes AM et AH du gabarit et du piliers ?

2 Pose des moteurs

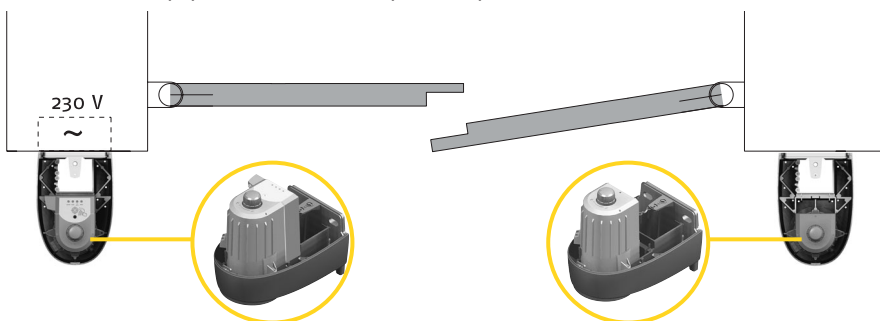
■ Les étapes :

- Sélection des moteurs.
- Pose des scellements.
- Mise en place des moteurs.

Sélection des moteurs.

Pour cette opération, les capots supérieurs des moteurs doivent être démontés à l'aide d'une pièce de monnaie.

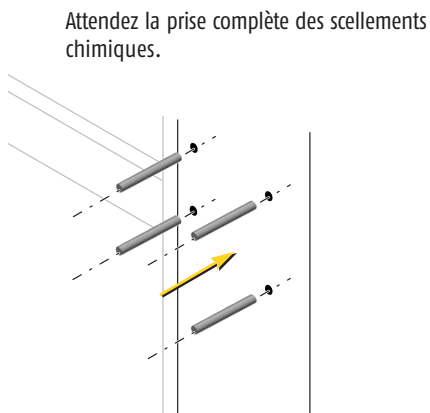
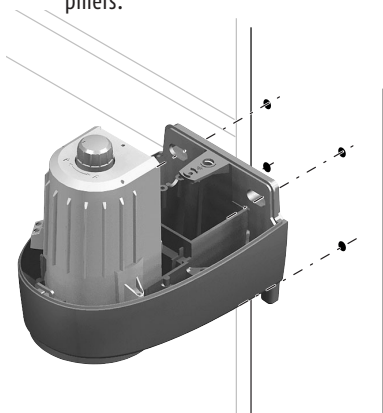
Posez le moteur équipé du boîtier électronique sur le pilier où se trouve l'alimentation.



Pose des scellements.

SOMFY préconise de fixer le moteur avec un scellement chimique pour sa fiabilité.

- 1 Positionnez le moteur sur le pilier et vérifiez que les orifices de fixation sont parfaitement alignés avec les perçages des piliers.
- 2 Retirez le moteur. Placez les 4 scellements chimiques et leurs tiges filetées dans les perçages des piliers.

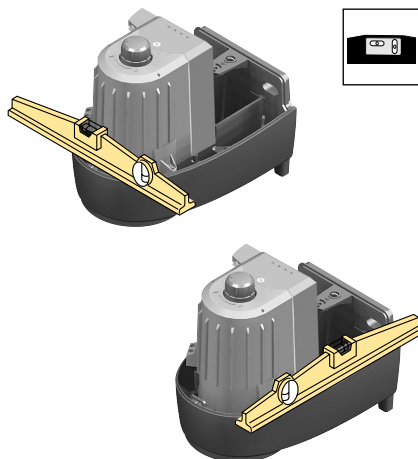
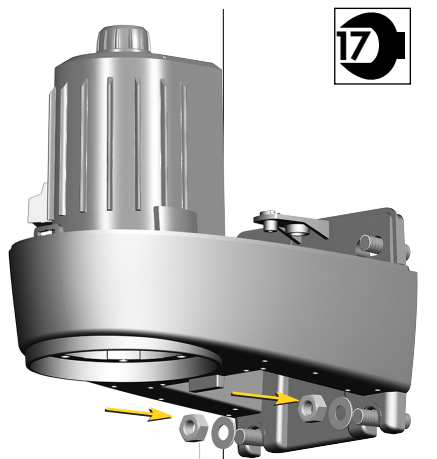


Attendez la prise complète des scellements chimiques.

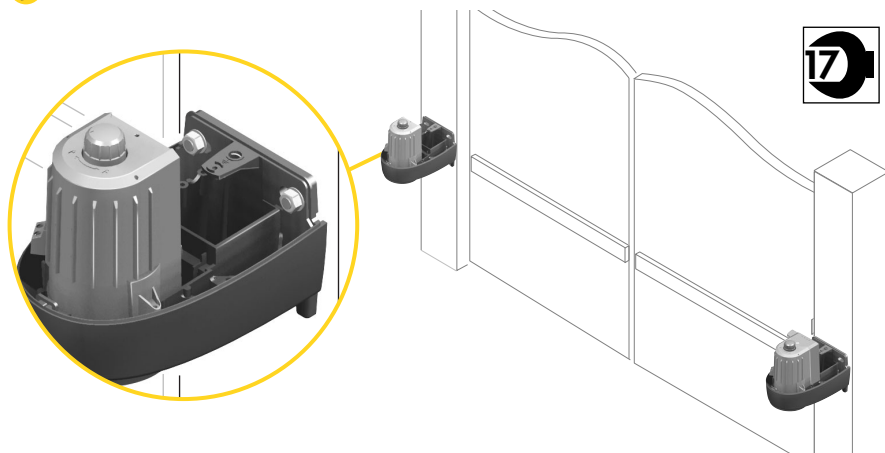
2 Pose des moteurs

□ Mise en place des moteurs.

- 1 Positionnez le moteur en le fixant aux tiges filetées inférieures avec les rondelles et les écrous.
- 2 Vérifiez le niveau des moteurs. Reprenez le serrage si nécessaire.



- 3 Terminez de fixer le moteur sur les tiges filetées supérieures, à l'aide des rondelles et des écrous.



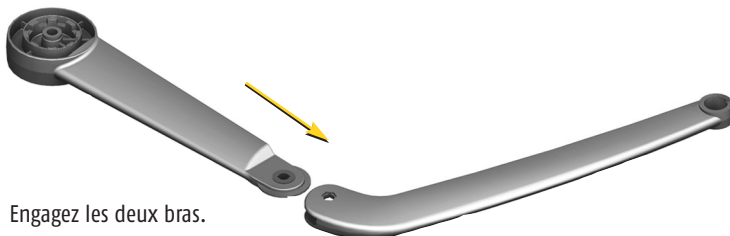
- **Auto-contrôle avant l'étape suivante :**
Avez-vous vérifié la parfaite horizontalité du moteur ?

3 Montage des bras

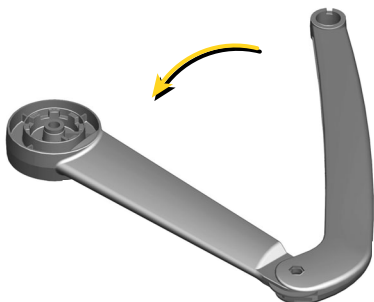
■ Les étapes :

- Assemblage des bras.
- Montage des bras sur les moteurs.
- Montage des bras sur les vantaux.

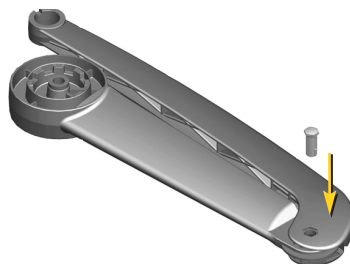
□ Assemblage des bras.



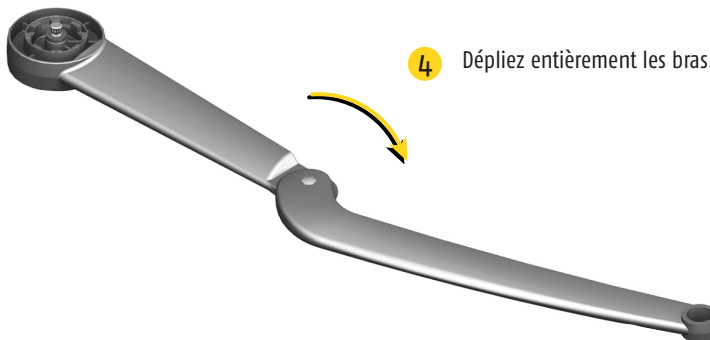
2 Repliez les deux bras de sorte que les rainures internes soient alignées.



3 Emmanchez l'axe court. La tête hexagonale doit être complètement engagée dans le bras.



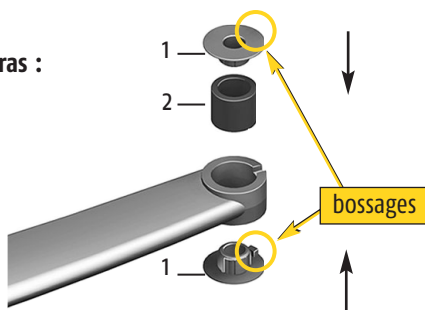
4 Dépliez entièrement les bras.



3 Montage des bras

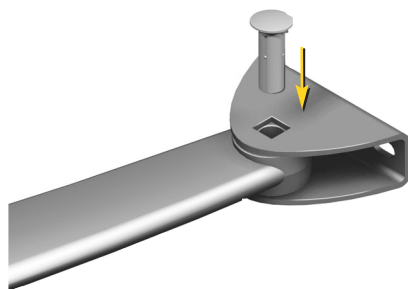
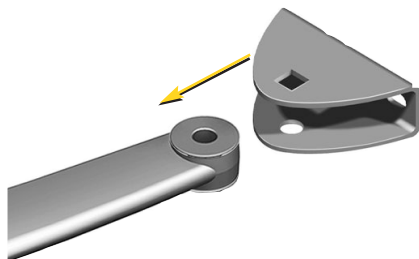
• **Mise en place de la bague souple sur le bras :**

- 1 Engagez la bague souple dans le bras (2).
- 2 Enclenchez les couvercles (1) de chaque côté du bras en veillant que leurs bossages soient parfaitement engagés dans les rainures du bras.



• **Mise en place de la chape :**

Montez la chape sur le bras et enfoncez l'axe long.



□ **Montage des bras sur les moteurs.**



- 1 Engagez le bras dans l'axe du moteur. Veillez à ce que les encoches internes du bras soient bien enclenchées dans celles du moteur.
- 2 Bloquez l'ensemble avec la vis appropriée.

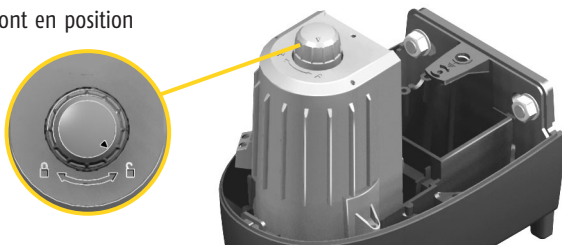


3 Montage des bras

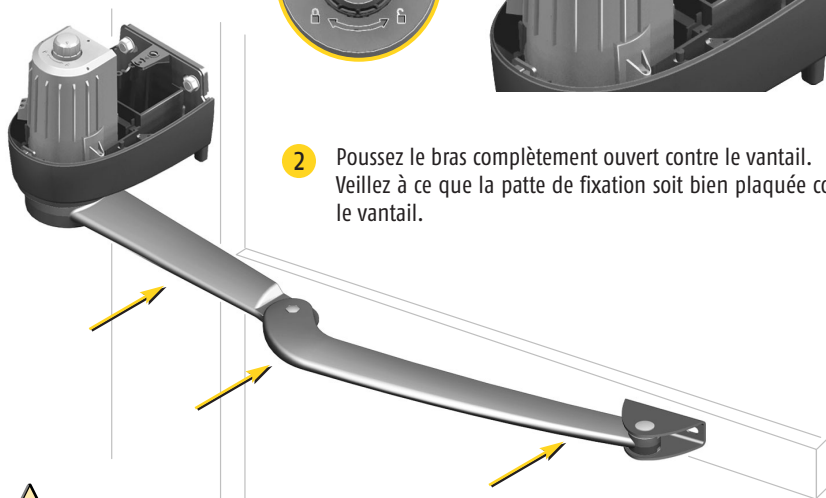
□ Montage des bras sur les vantaux.

Le montage des bras sur le portail nécessite le perçage des vantaux. Procédez aux étapes suivantes :

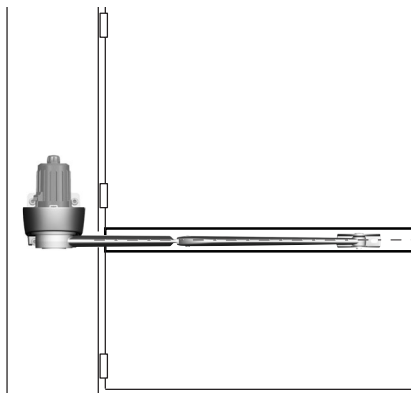
- 1 Vérifiez que les moteurs sont en position déverrouillée .



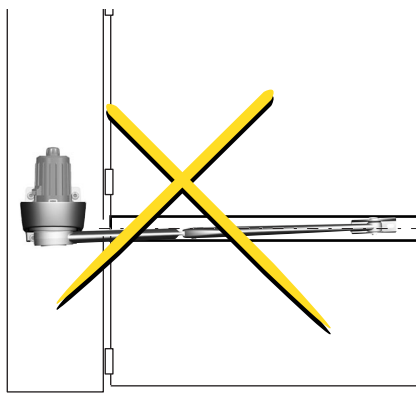
- 2 Poussez le bras complètement ouvert contre le vantail. Veillez à ce que la patte de fixation soit bien plaquée contre le vantail.



Lors du montage, veillez au bon alignement des bras sur les renforts des vantaux.



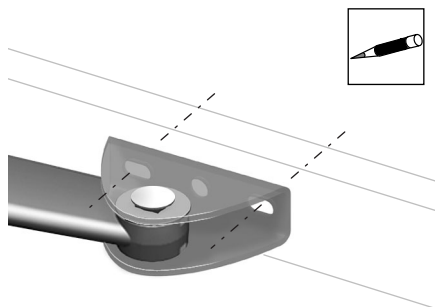
Bon montage



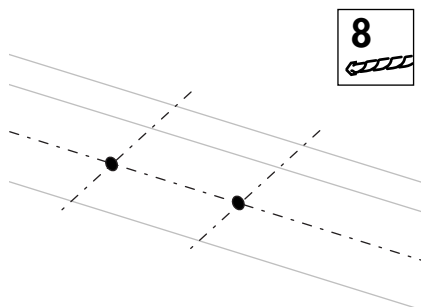
Mauvais montage

3 Montage des bras

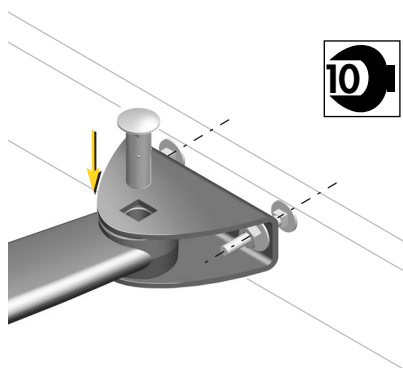
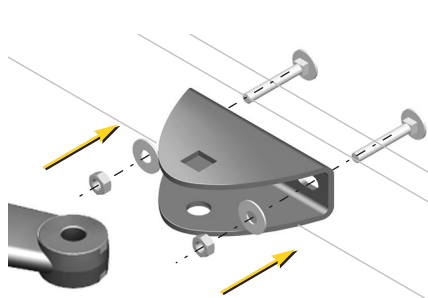
- 3 Marquez les perçages sur le renfort du vantail au travers de la patte de fixation .



- 4 Percez les vantaux au $\varnothing 8$.



- 5
- Retirez le bras de la patte de fixation.
 - A l'aide d'un maillet, enfoncez complètement les vis dans le portail.
 - Assemblez la patte de fixation sur les vantaux puis ré-installez le bras dans la patte de fixation.



- **Auto-contrôle avant l'étape suivante :**
Avez-vous bien aligné les bras sur les renforts des vantaux ?

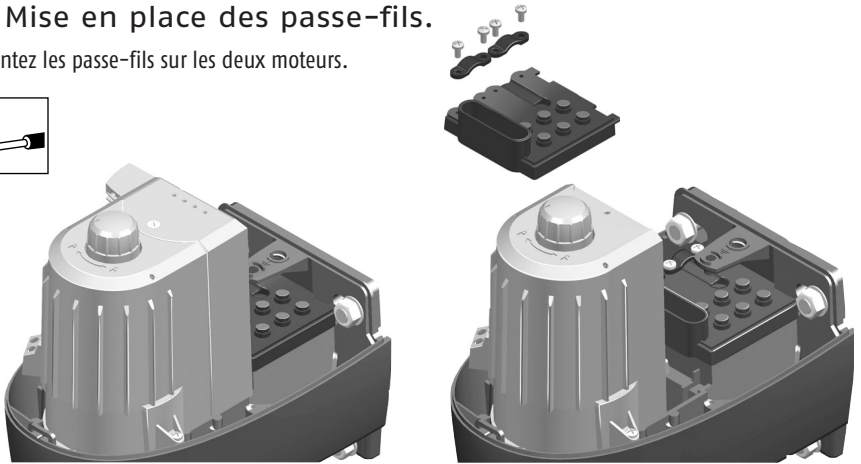
4 Raccordements électriques

■ Les étapes :

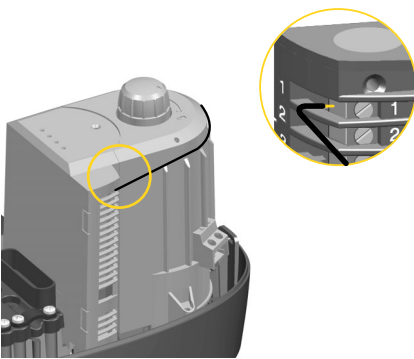
- Mise en place des passe-fils.
- Connection de l'antenne.
- Raccordement des deux moteurs.

Mise en place des passe-fils.

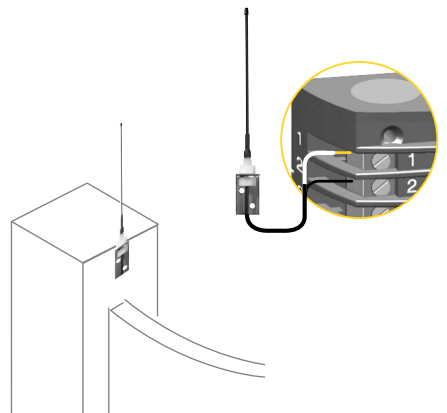
Montez les passe-fils sur les deux moteurs.



Connection de l'antenne.



Le bon positionnement de l'antenne est essentiel pour un fonctionnement optimal.



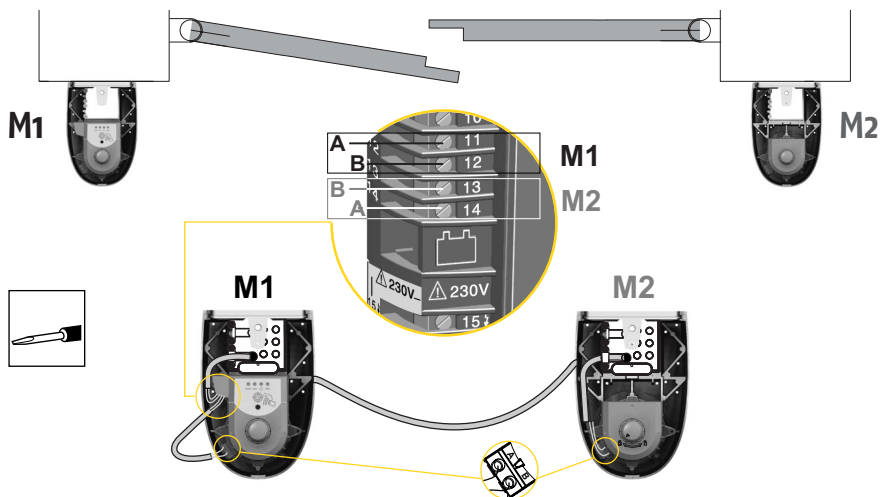
En option, une antenne déportée réf. 2400472 (de plus longue portée) peut la remplacer. Elle se place sur le haut du pilier, elle doit être dégagée.

4 Raccordements électriques

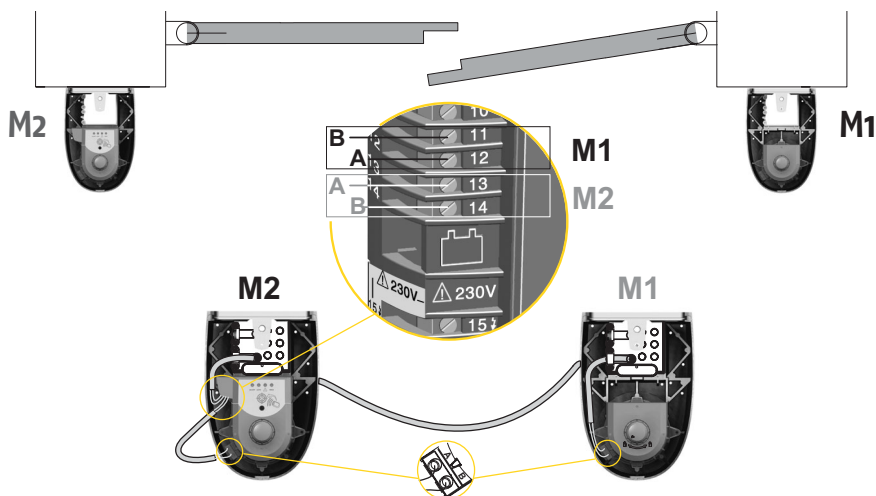
□ Raccordement des deux moteurs.

La liaison entre les moteurs doit être effectuée avant le raccordement au secteur. Le moteur M1 est installé sur le pilier du vantail, qui s'ouvre en premier et se referme en dernier.

Possibilité 1 :



Possibilité 2 :



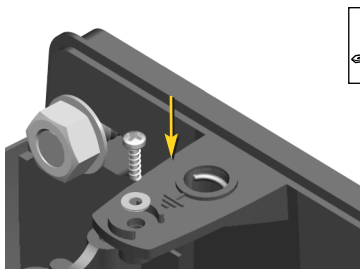
5 Raccordement au secteur

■ Les étapes :

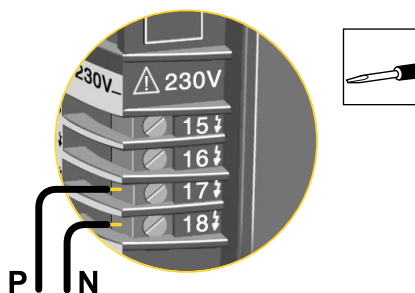
- Raccordement du câble secteur.
- Verrouillage des bras.

Raccordement du câble secteur.

• Raccordez le fil de terre :

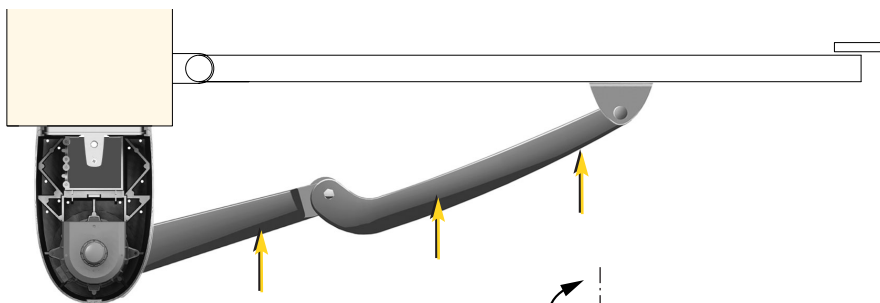


• Raccordez la phase et le neutre :

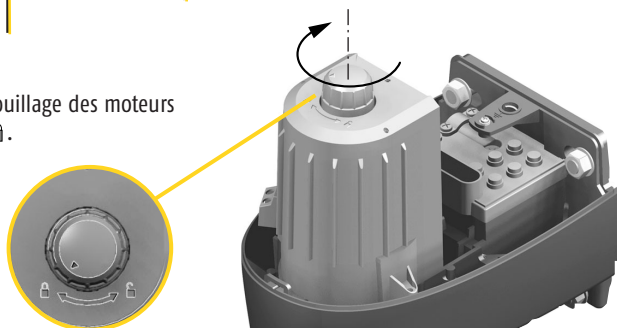


Verrouillage des bras.

Refermez les deux vantaux et bloquez les bras en poussant sur ces derniers.



Tournez la manette de verrouillage des moteurs sur la position verrouillée .





6 Paramétrage de votre PASSEO

■ Les étapes :

- Présentation des symboles.
- Paramétrage de votre PASSEO.
- Précautions d'emploi du mode automatique.

Présentation des symboles.

Appui maintenu	↓
Appui de 1 seconde / relâche	↑1S

Voyant clignotant	
Voyant allumé	

Paramétrage de votre PASSEO.

Avant la mise en route du paramétrage de votre installation, vérifiez que le voyant ON/OFF est allumé et le voyant DANGER est éteint. Procédez aux opérations suivantes :

• Fonctionnement des télécommandes :

Votre PASSEO peut fonctionner avec une ou plusieurs télécommandes.

Les opérations décrites ci-après sont à répéter autant de fois qu'il y a de télécommandes à mémoriser.

Vous pouvez mémoriser sur votre télécommande une ou deux touches, chacune des touches correspondant à un mode de fonctionnement différent :

- La mémorisation d'une seule touche permet : > l'ouverture totale des 2 vantaux.
- La mémorisation de deux touches permet : > l'ouverture totale des 2 vantaux,
> l'ouverture unique d'un vantail pour l'accès aux piétons.

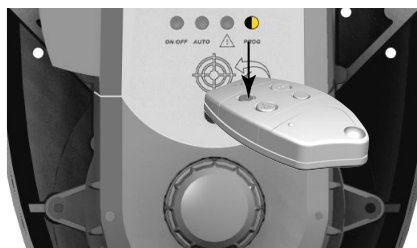
• Mémorisation des télécommandes :

Sur chaque télécommande, la première touche mémorisée commandera une ouverture totale des vantaux. Positionnez la télécommande à 3 cm de la cible gravée sur le capot et procédez aux opérations suivantes :

- 1 Maintenez la touche à mémoriser enfoncée jusqu'à ce que le voyant PROG clignote lentement.
- 2 Relâchez la touche : elle est mémorisée.

Répétez ces opérations pour :

- la deuxième touche,
- les autres télécommandes à mémoriser.



A la fin du cycle de mémorisation, seul le voyant PROG est allumé, l'électronique étant en attente de mémorisation de la course des vantaux.

6 Paramétrage de votre PASSEO

• Mémorisation de la course des vantaux :

L'électronique Somfy mémorise automatiquement :

- Les couples moteurs nécessaires à la commande des portails, en fonctionnement normal. Cette mémorisation permet par la suite de détecter tout effort anormal sur la motorisation.
- Les courses nécessaires pour l'ouverture et la fermeture totales des vantaux avec le repérage des butées.

Pour démarrer le processus de mémorisation, il faut se tenir à distance normale du portail et respecter les étapes suivantes :

- 1 • Donnez une impulsion sur la touche programmée destinée à l'ouverture totale.

> Après quelques secondes, le portail s'ouvre, en petite vitesse.
- 2 • Une fois le portail ouvert, donnez une nouvelle impulsion sur cette même touche.

> Le portail se ferme, un vantail après l'autre.
- 3 • Appuyez une nouvelle fois sur la même touche.

> Le portail s'ouvre, toujours à petite vitesse.
- 4 • Appuyez une dernière fois.

> Les deux vantaux se referment presque simultanément.

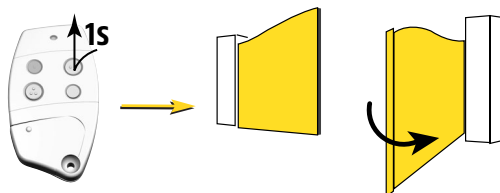
A la fin de ces 4 étapes, le voyant PROG s'éteint, indiquant la fin de la procédure de mémorisation de la course du portail.

Ce cycle doit être complet (2 ouvertures / fermetures totales non interrompues). S'il est interrompu, le processus est simplement reporté et reprendra à la prochaine ouverture commandée.

6 Paramétrage de votre PASSEO

• Vérification du mode piéton :

- Appuyez sur la deuxième touche.
 - > Seul le vantail recouvrant doit s'ouvrir.
- Une nouvelle impulsion sur cette même touche commande la fermeture du vantail.



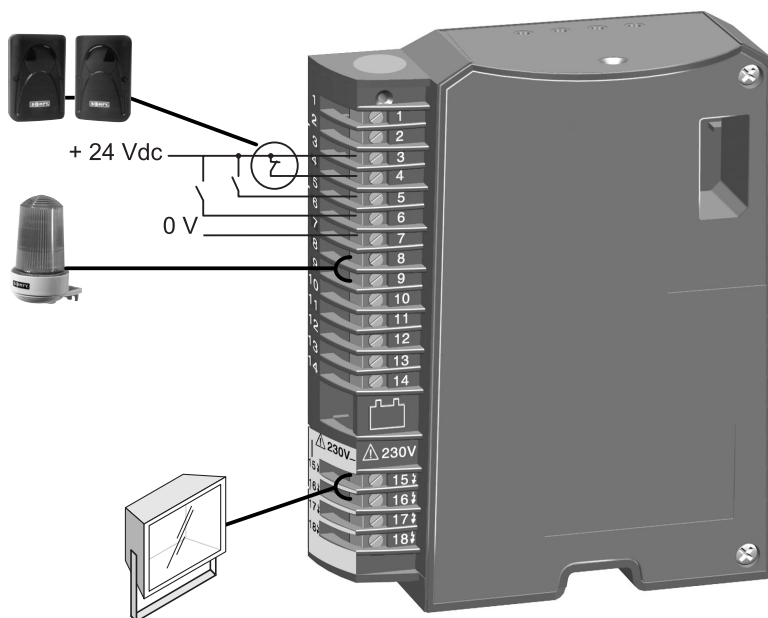
Votre portail est maintenant prêt à fonctionner. Appuyez sur le bouton de la télécommande, votre portail s'ouvre automatiquement. Appuyez à nouveau, il se referme derrière vous.

☐ Précautions d'emploi du mode automatique.

Pour l'utilisation de votre portail en mode automatique, la norme NFP 12 453 exige l'installation :

- d'un jeu de cellules photo-électriques,
- d'un feu orange,
- d'un feu d'éclairage de zone.

Votre PASSEO SOMFY est prévu pour la connexion de ces accessoires :



6 Paramétrage de votre PASSEO

• Mode automatique :

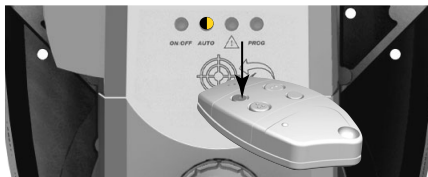
Le portail se ferme tout seul après votre passage, sans nouvel appui sur la télécommande, après une durée que vous définissez au préalable. ⌚

Le mode automatique sera opérationnel après le câblage des cellules et le réglage ci-dessous :

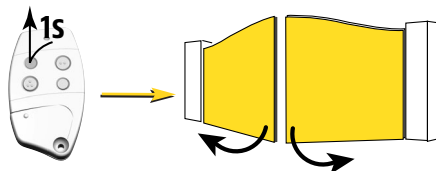
- 1 • Positionnez une télécommande au plus près de la cible gravée sur le capot de la motorisation.
> Le voyant AUTO est éteint.



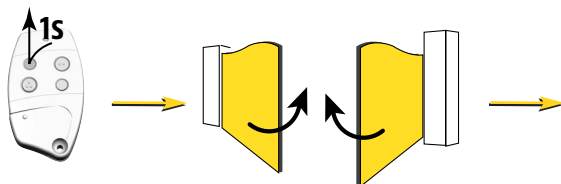
- 2 • Effectuez un appui maintenu sur la touche destinée à l'ouverture des deux vantaux jusqu'à ce que le voyant AUTO s'allume. Relâchez.
> Le voyant AUTO clignote.



- 3 • Lancez une ouverture (à distance normale) avec la télécommande.
> Le portail s'ouvre à vitesse nominale.



- 4 • Une fois le portail complètement ouvert :
 - Attendez le temps de la temporisation souhaitée. ⌚
 - Lancez un ordre de fermeture par une nouvelle impulsion sur la même touche.> Les deux vantaux se referment presque simultanément.
> Le voyant AUTO reste allumé en permanence.

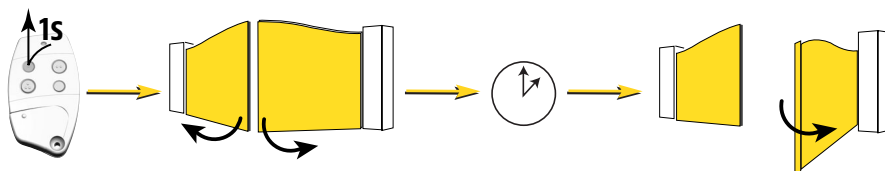


Le mode automatique est maintenant opérationnel.

Utilisation de votre PASSEO

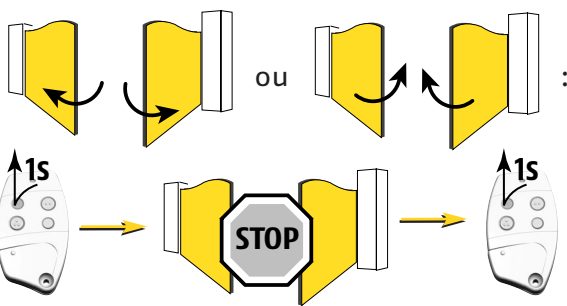
■ Fonctionnement en mode automatique

En fonctionnement automatique, une impulsion sur la touche de la télécommande provoque l'ouverture du portail. Sa fermeture intervient automatiquement après la durée de temporisation préalablement réglée par vos soins.



Il est possible de maintenir le portail en position ouverte en donnant un ordre d'arrêt (nouvelle impulsion sur la touche de la télécommande) :

- en fin d'ouverture,
- en début de fermeture.



■ Passage du mode auto au mode normal

Pour revenir au mode séquentiel (le voyant AUTO est allumé) :

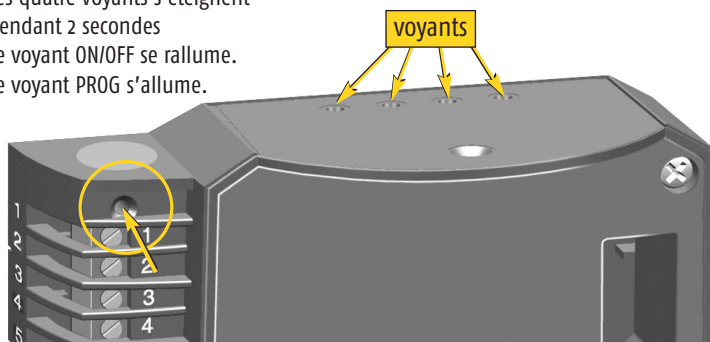
- Positionnez la télécommande sur la cible gravée sur le capot.
 - Appuyez sur une touche de la télécommande jusqu'à ce que le voyant AUTO s'éteigne.
- > Le mode normal (fonctionnement séquentiel) est actif.



Utilisation de votre PASSEO

■ Suppression des émetteurs

- 1 • A l'aide d'un fil métallique rigide d'environ 2 cm (trombone, clou ...), appuyez 1 seconde sur le bouton de remise à zéro (reset).
> Pendant l'appui, les quatre voyants s'allument.
- 2 • Relâchez le bouton reset.
> Les quatre voyants s'éteignent pendant 2 secondes
> Le voyant ON/OFF se rallume.
> Le voyant PROG s'allume.



Tous les paramètres enregistrés sont supprimés : télécommandes enregistrées, course du portail, mode de fonctionnement...

■ Ajout ultérieur de télécommandes

Pour l'ajout ultérieur de télécommandes, reprenez les opérations suivantes :

- Mémorisation des télécommandes (voir page 19).
- Mémorisation de la course des vantaux (voir page 20).

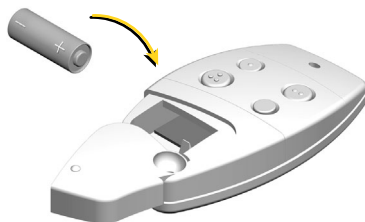


Toute mémorisation de nouvelle télécommande annule et remplace la programmation précédente de la course du portail.

■ Changement de la pile

- Faites pivoter le couvercle.
- Retirez et remplacez la pile (L1028 12V).

La durée de la pile généralement constatée est de 12 à 18 mois.



■ Utilisation de la télécommande

Les utilisateurs possédant un véhicule équipé de climatisation et de pare brise métallisé, doivent pointer la télécommande sur le bandeau noir du pare brise ou à travers de l'une des vitres latérales non traitées.

Aide au dépannage

■ PASSEO ne répond pas aux actions de la télécommande

- Le voyant ON/OFF ne s'allume pas à la mise sous tension.
 - ➔ Vérifiez l'alimentation secteur.
 - ➔ Vérifiez le câble d'alimentation.
 - ➔ Vérifiez le fusible.

- Le voyant DANGER reste allumé en permanence.
Ce signal indique un défaut cellules :
 - ➔ Vérifiez l'alignement des cellules.
 - ➔ Vérifiez l'alimentation des cellules.
 - ➔ Vérifiez la présence des cellules en mode automatique.

- Le voyant ON/OFF clignote lentement.
 - ➔ Défaut puissance : Appeler la HotLine.
Charge trop forte : trop de vent ou porte trop lourde.

- Le voyant ON/OFF clignote rapidement
 - ➔ Surchauffe du moteur, attendre qu'il refroidisse.
 - ➔ Court-circuit sur sortie(s) moteur(s) : Appeler la HotLine.

- Les moteurs M1 et M2 ne démarrent pas ou partent dans le mauvais sens.
 - ➔ Vérifiez le raccordement sur l'électronique.
 - ➔ Vérifiez la rallonge entre les deux moteurs.
 - ➔ Vérifiez le câblage des moteurs (respect des bornes A et B), inverser si nécessaire.

- La portée des émetteurs est réduite.
 - ➔ Vérifiez le fil antenne.
 - ➔ Vérifiez la pile émetteurs.
 - ➔ Environnement perturbé (pylône électrique, murs ferrillés...), prévoyez une antenne extérieure.

■ Autres problèmes

Pour tout autre problème ou demande de renseignement sur votre Passéo, vous pouvez appeler nos conseillers hot line 7 jours / 7 :  0 810 12 12 37* *Prix d'un appel local

Accessoires

Descriptif et branchements

■ Cellules ————— 2400477 —



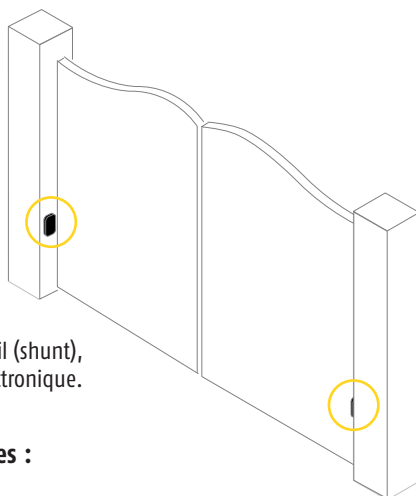
Les cellules stoppent le mouvement des vantaux en cas de détection d'un obstacle, du passage d'un piéton ou d'un véhicule.


Un jeu de cellules peut être installé. Chaque jeu de cellules est constitué :

- d'une cellule émettrice (CE),
- d'une cellule réceptrice (CR).

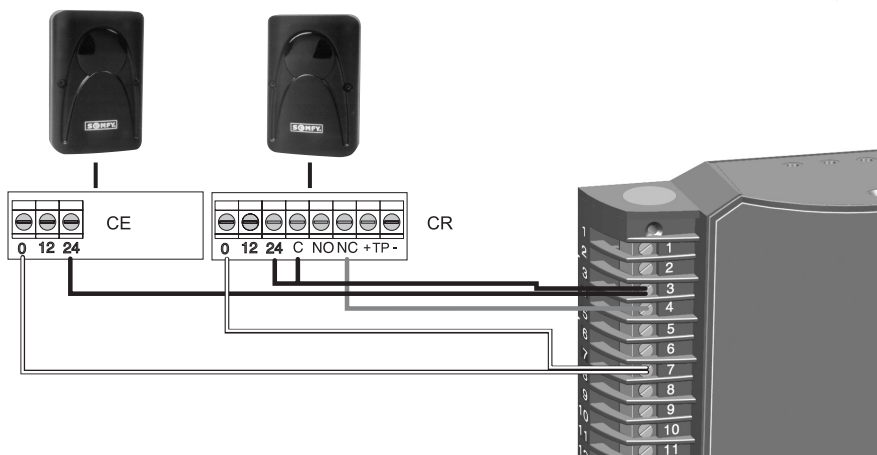
• Emplacement des cellules :

Afin de simplifier le câblage, placez la cellule réceptrice sur le pilier supportant le moteur équipé de l'électronique.



 Avant de brancher les cellules, enlevez le fil (shunt), placé entre les bornes 3 et 4 du boîtier électronique.

• Schéma de câblage pour un jeu de cellules :



Accessoires

Descriptif et branchements

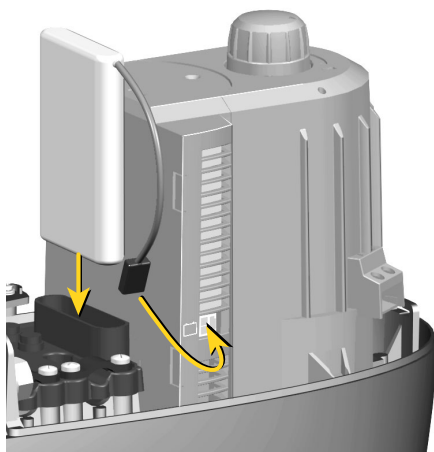
■ Batterie de secours ————— 2400479 —————



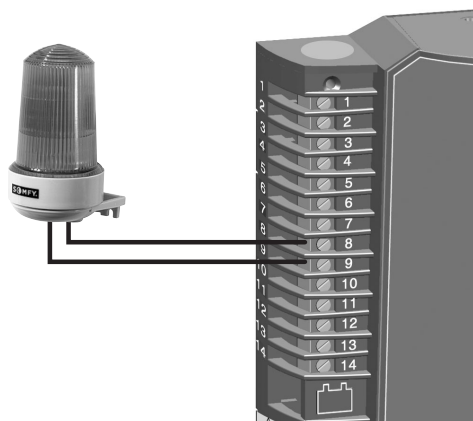
La batterie de secours assure le fonctionnement du portail en vitesse lente en cas de défaillance électrique.

Elle s'intègre et se raccorde directement dans le boîtier électronique du moteur.

- Autonomie : 10 cycles en continu ou 24 heures sur portail en parfait état.
- Temps de charge avant utilisation optimum de la batterie : 48 heures de charge.
- Durée de vie de la batterie : 3 ans.



■ Feu orange ————— 2400478 —————



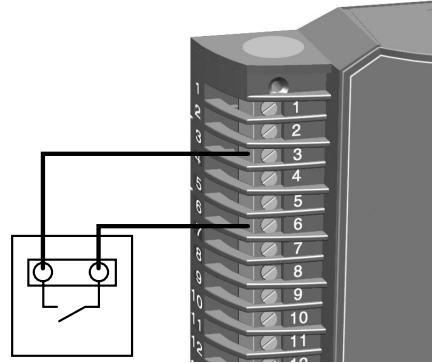
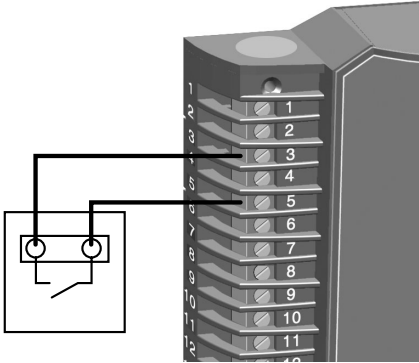
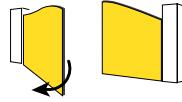
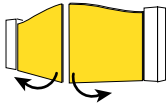
• Schéma de câblage du feu orange :

Le feu orange prévient de la mise en marche du portail motorisé par un clignotement.

Accessoires

Descriptif et branchements

■ Contact à clé ————— 2400475 ————



■ Interphone ————— 2400463 ————

