

AX





conseils de sécurité

Généralités

- Par temps de pluie ou de brouillard, garder ses distances, ralentir l'allure, distance de freinage augmentée, allumer les feux de croisement.
- Visibilité et dépannage, avoir une boîte d'ampoules de rechange, une bombe anticrevaison, une lampe de poche, des lunettes solaires.
- Changer les balais d'essuie-glaces dès qu'ils laissent des traces sur la glace.
- Les dispositifs d'éclairage ont un rôle essentiel pour votre sécurité et celle des autres. Il faut qu'ils soient en bon état, bien réglés et propres.

Pour le transport d'enfants

- Ne jamais laisser un jeune enfant dans une voiture exposée au soleil toutes vitres fermées.
- Les enfants ne doivent pas se tenir debout entre les dossiers des sièges avant.
- Avant d'ouvrir une porte, s'assurer que la manœuvre peut s'effectuer sans danger.
- Sous aucun prétexte, les enfants ne doivent voyager sur les genoux du passager avant (risque de projection sur le tableau de bord ou le pare-brise en cas de collision).

Caravaning

- Répartir la charge à l'intérieur de la caravane et respecter les poids autorisés.
- Rouler toujours à vitesse modérée, rétrograder les vitesses en temps utile, aussi bien dans les cotes que dans les descentes.
- Lorsque l'on tracte, la consommation augmente. Ne pas oublier d'utiliser un déflecteur de toit.
- La distance de freinage est augmentée. Freiner progressivement et en douceur. Eviter de freiner par à-coup.
- Avant de partir :
 - vérifier la pression des pneumatiques, véhicule et caravane.
 - vérifier la signalisation électrique de la caravane.
 - s'entraîner aux manœuvres, surtout en marche arrière. Graisser régulièrement la rotule de l'attelage, la démonter lorsque le tractage est terminé.

Respecter les capacités de remorquage.

Galerie

- Utiliser une galerie ou des barres de toit homologuées.
- Répartir la charge uniformément, en évitant de surcharger un des côtés.
- Disposer la charge la plus lourde le plus près possible du toit.
- Arrimer solidement la charge et signaler une charge encombrante.
- Conduire avec souplesse, la sensibilité au vent latéral est augmentée.
- Retirer la galerie ou les barres de toit aussitôt le transport terminé.

Respecter les capacités de charge.

Cette brochure vous permettra de mieux exploiter les solutions techniques mises au point par Citroën.

Trois familles de renseignements clairement illustrés par un code couleurs répondent aux questions essentielles. Par ailleurs, nous vous laissons le soin de découvrir vous-même la personnalité de votre AX et notamment ses qualités de « roulage ».

**sommaire
voir page 3**

1 000 premiers kilomètres

Rodage

Un rodage du véhicule est nécessaire avant le contrôle garantie, première révision (entre 1 500 et 2 500 km).

Avant la première révision, rouler modérément en évitant les régimes élevés. Ne pas dépasser 4 500 tr/mn moteur pour l'ensemble des différents rapports de la boîte de vitesses y compris en 5^e.

Éviter les freinages trop brusques pour assurer un bon rodage des freins.

Un rodage soigné économisera la consommation d'huile durant toute la vie de votre voiture.

Suivant les conditions d'utilisation du véhicule, la consommation d'huile moteur peut atteindre 0,5 litre au 1 000 km pour un véhicule essence ou 1 litre pour un véhicule diesel après rodage d'au moins 5 000 km.

Noter à l'endroit prévu dans le guide d'entretien le numéro de la clé situé sur le moulage plastique reliant les deux clés.

Rester attentif aux consignes de révisions, vidanges et prescriptions du guide d'entretien.

Un rodage soigné réduit la consommation d'huile durant toute la vie de votre AX.

CE QU'IL FAUT SAVOIR

Démarrage	A l'arrêt, ne pas emballer le moteur.
Conduite	Si les voyants rouges d'arrêt impératif s'allument, s'arrêter immédiatement et consulter la notice.

Avoir toujours à disposition, dans la voiture, un jeu complet d'ampoules et de fusibles de rechange.

**Vérifier régulièrement la pression des pneumatiques et les niveaux.
Voir entretien, incidents, page 31.**

sommaire

(voir également index alphabétique pages 60 et 61)

1 a, b, c

- 6 - Ouvertures et verrouillages
- 8 - Sièges avant
- 9 - Ceintures de sécurité
- 10 - Sièges arrière
- 12 - Poste de conduite : organisation
- 14 - Rétroviseurs
- 15 - Lève-glaces
- 16 - Poste de conduite : cadrans de bord
- 18 - Poste de conduite : voyants lumineux
- 20 - Signalisation, éclairage, visibilité, lave-glace
- 22 - Mise en route, antivol, contact, démarreur, préchauffage
- 24 - Vitesses, frein à main
- 25 - Accessoires de confort
- 28 - Aération, chauffage, répartition d'air
- 30 - Toit ouvrant

2 entretien, incidents

- 32 - Moteur essence : niveaux, vérifications
- 34 - Moteur diesel : niveaux, vérification
- 36 - Matériel d'injection
- 38 - Fusibles
- 39 - Batterie
- 40 - Pneumatiques : usure, entretien
- 42 - Remplacement d'une roue
- 44 - Remplacement des lampes avant
- 46 - Remplacement des lampes arrière
- 47 - Remplacement des lampes intérieures
- 48 - Remorquage
- 49 - Entretien habitacle
- 50 - Entretien carrosserie

3 technique

- 52 - Généralités
- 54 - Dimensions
- 55 - Identification du véhicule
- 56 - Prééquipement radio
- 57 - Citroën préfère TOTAL
- 58 - Mémento station-service
- 59 - Déplacement à l'étranger
- 60 - Index alphabétique
- 62 - Accessoire
- 63 - Conseil d'économie d'énergie
- 65 - CITROËN-SERVICE

a, b, c

Vous trouverez dans cette première partie ce qu'il faut savoir pour utiliser au mieux les possibilités de votre voiture... sans ouvrir le capot. Des schémas clairs et un minimum de texte rendent la lecture immédiate.



ouvertures et verrouillages

(suivant équipement)

Clé unique

La clé de contact verrouille les portes avant, la porte de coffre, et le bouchon de réservoir.

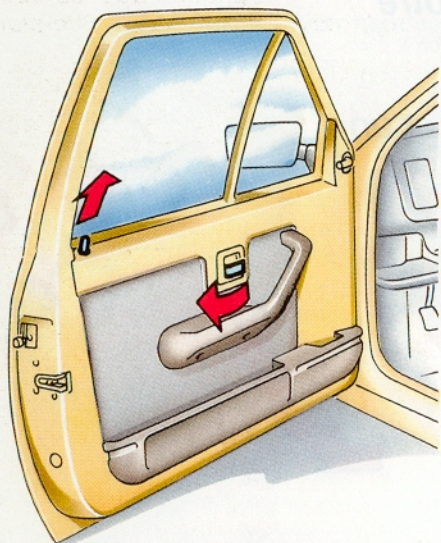
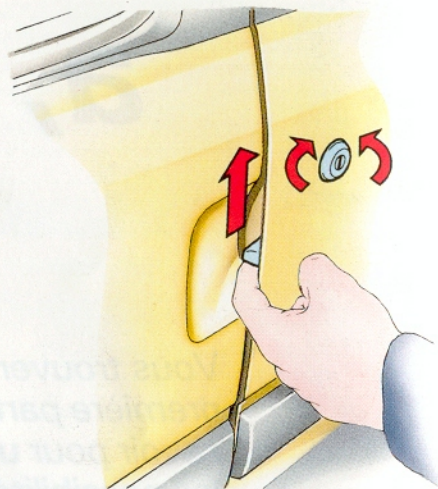
Au début de la saison froide, introduire dans les serrures une petite quantité de glycérine ou de glycol.

Portes latérales :

De l'extérieur

Déverrouiller ou verrouiller avec la clé.

Pour ouvrir, soulever le levier avec un doigt.



De l'intérieur

Pour déverrouiller ou verrouiller, manœuvrer le bouton de condamnation.

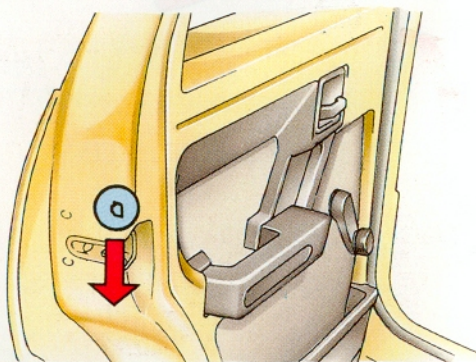
Pour ouvrir tirer sur le levier.

Verrouillage électrique centralisé

Pour verrouiller ou déverrouiller simultanément les cinq portes, tourner la clé dans l'une des serrures ou manœuvrer le bouton de condamnation d'une des portes avant.

Sécurité enfants

Levier abaissé, les portes ne peuvent être ouvertes que de l'extérieur et à condition qu'elles ne soient pas verrouillées de l'intérieur.



Coffre

Ouverture

Verrouiller ou déverrouiller avec la clé, tourner le bouton.

Ne pas soulever le volet avec la clé.

Ouverture maximale automatique.

Si verrouillage électrique, appuyer sur le bouton.

Fermeture

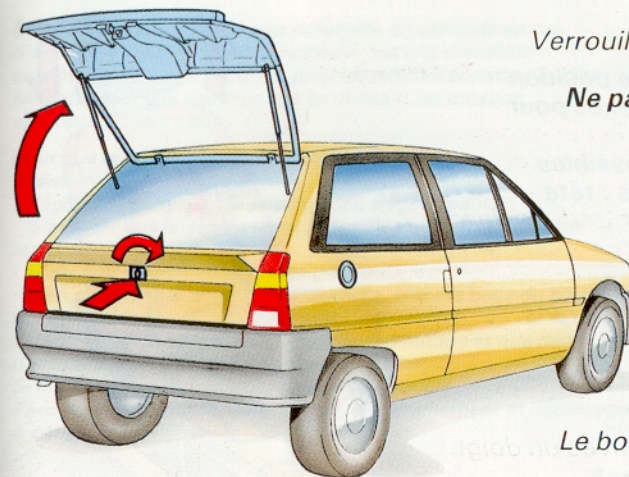
Descendre le volet en le tenant par le milieu, puis le laisser tomber en fin de course. S'assurer du verrouillage effectif.

Bouchon réservoir carburant

Le bouchon du réservoir est du type étanche.

Capacité du réservoir :

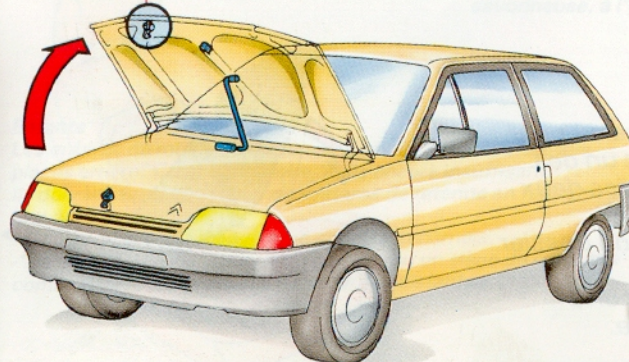
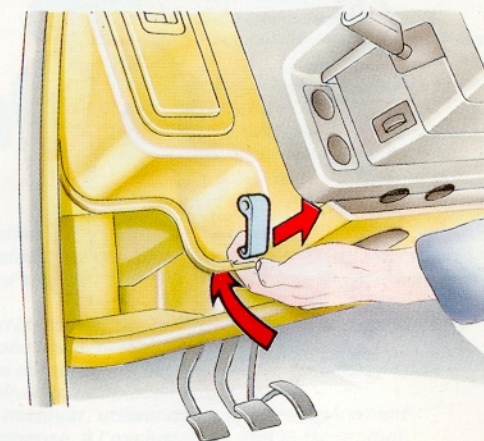
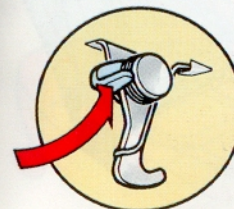
36 litres ou 43 litres selon version.



Ouverture capot moteur

Pour déverrouiller le capot de l'intérieur, tirer sur le levier situé sous la planche de bord.

Puis soulever le levier situé à gauche sous le nez du capot, lever le capot, et le maintenir ouvert à l'aide de la béquille.



Fermeture

Replacer la béquille dans son logement, descendre le capot à mi-hauteur, puis le laisser tomber.

S'assurer du verrouillage effectif.

sièges avant

(suivant version)

Confort et sécurité

La recherche de votre meilleure position de conduite améliorera les réflexes pour une moindre fatigue.

Les multiples combinaisons possibles agissent sur les points suivants : tête - buste - reins - bras et jambes.

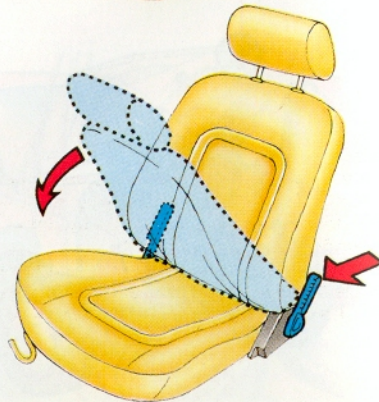
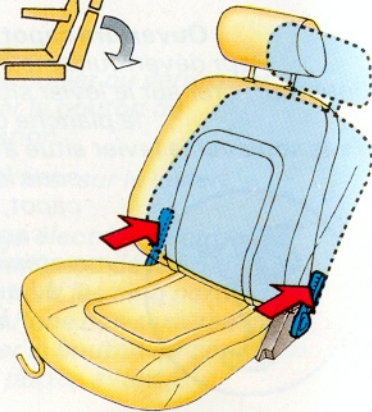
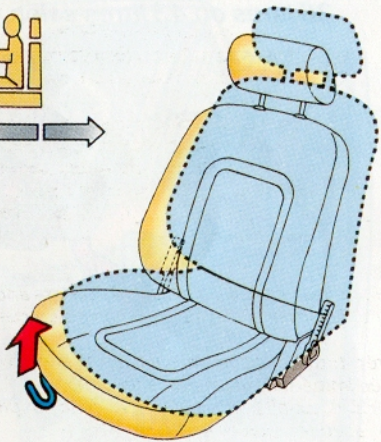
Réglage d'appui-tête

Monter ou descendre suivant les crans.

Dépose

Tirer vers le haut.

Réglage des sièges



Pour accéder aux places arrière ou pour en sortir, basculer vers l'avant un des leviers situés de chaque côté des deux sièges.

S'assurer du bon verrouillage du dossier en position normale.

Après basculement le siège pourra revenir dans sa position initiale.



ceintures de sécurité

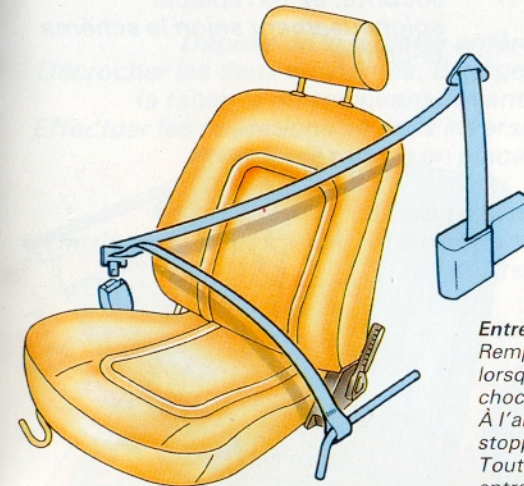
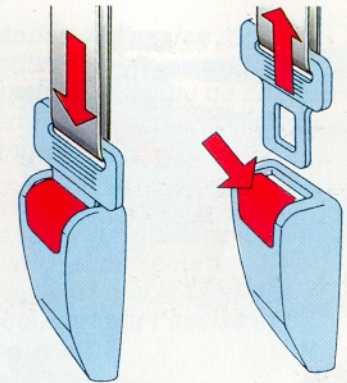
(suivant équipement)

Être solidarisé à la partie non déformée du véhicule en cas d'accident, même de faible violence, est une condition essentielle de votre sécurité, pour les adultes comme pour les enfants, quel que soit leur âge en utilisant les moyens appropriés à leur taille.

Pour que la ceinture soit efficace

Il faut :

- Régler correctement la position des sièges avant.
 - S'assurer que la sangle n'est pas vrillée et ne frotte contre aucune arête rigide.
 - S'assurer du bon verrouillage de la boucle.
 - Bien positionner la sangle sur le torse, entre la base du cou et l'épaule.
 - Vérifier que la sangle est correctement tendue et que rien n'entrave le fonctionnement de l'enrouleur.
- Si changement de position, réajuster la sangle.
Tous les mouvements de la sangle, enclenchement et débloqué, doivent être accompagnés sans à-coup.



Il ne faut pas :

- Maintenir volontairement un jeu dans la sangle.
 - Passer la sangle sous le bras.
 - Utiliser la même ceinture pour deux personnes, ni avoir un enfant assis sur les genoux.
 - Trop incliner le dossier vers l'arrière pour éviter de glisser sous la ceinture.
- N'utiliser que des matériels correspondant aux normes en vigueur et respecter avec précision les consignes d'installation du fabricant.

Entretien

Remplacer les ceintures et faire vérifier les ancrages lorsqu'elles ont subi des contraintes consécutives à un choc.

À l'arrêt, toute traction brusque sur la sangle doit être stoppée immédiatement par le mécanisme.

Toute défectuosité du système ou de la sangle doit entraîner un remplacement impératif.

Pour nettoyer, utiliser de l'eau tiède légèrement savonneuse, à l'exclusion de tout autre produit.

Enfants

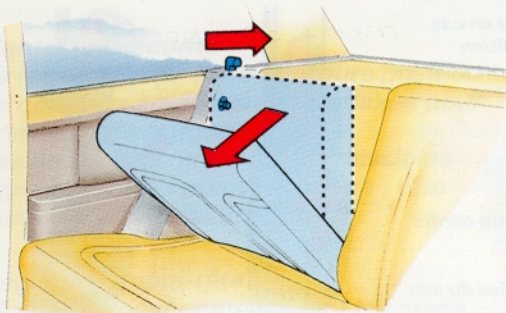
Les enfants de moins de dix ans doivent être transportés aux places arrière. C'est obligatoire, mais encore insuffisant. Ils doivent aussi bénéficier de système de retenue en fonction de leur âge.

- De 9 mois à 4 ans : siège type coquille et harnais.
- De 4 ans à 14 ans : utiliser un coussin ou un siège de rehausse combiné avec les ceintures de sécurité existantes.

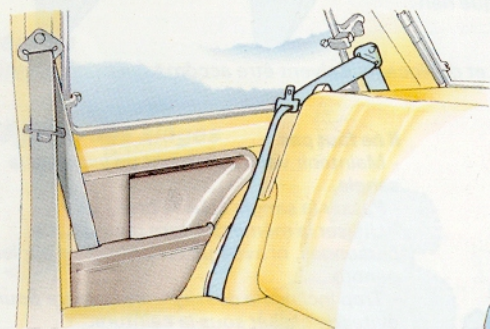


sièges arrière

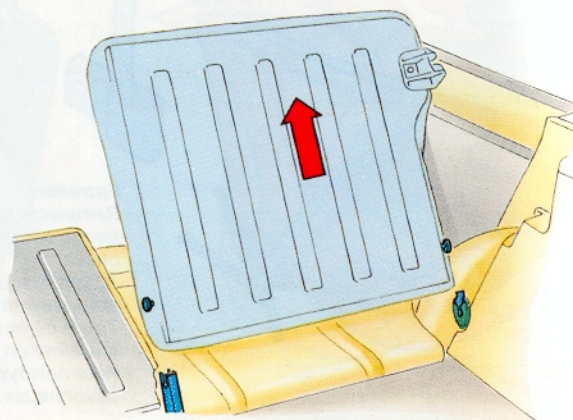
(suivant équipement)



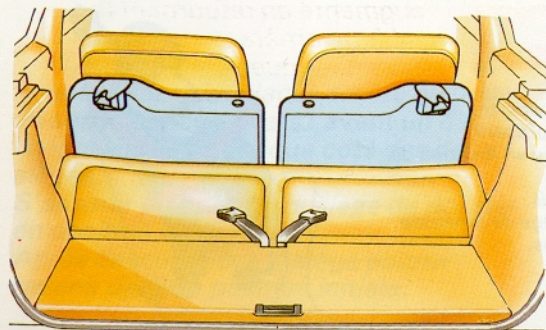
Pour augmenter le volume du coffre, agir sur le levier de verrouillage et amener le dossier vers l'avant au 1^{er} cran. Pour rabattre complètement le dossier sur l'assise déverrouiller à fond. S'assurer du bon verrouillage lors de sa remise en place.



Ne pas coincer les ceintures de sécurité, et les replacer soigneusement selon le schéma ci-contre.



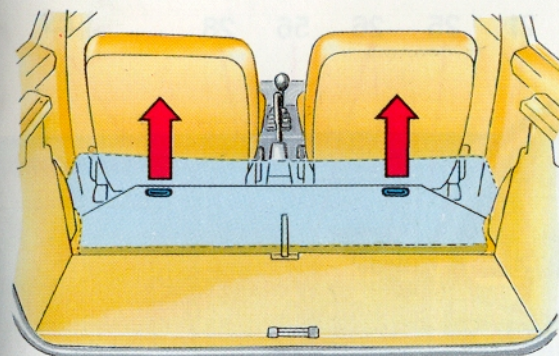
Dépose du dossier
Incliner le dossier à 45°, le soulever et le dégager.



Rangement des dossiers
Devant l'assise
- le gauche à droite,
- le droit à gauche.
En les faisant pivoter de 90°.

extension du coffre

(suivant équipement)

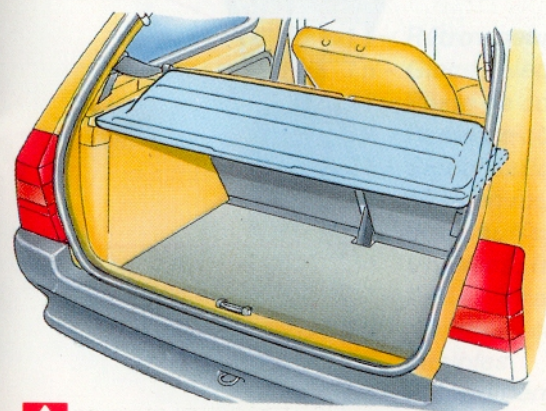
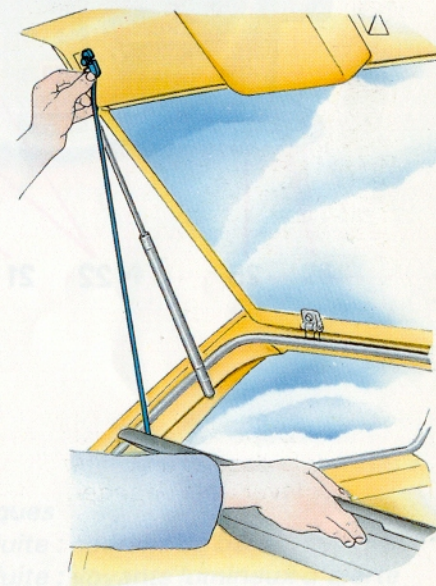


Dépose de l'assise
Soulever légèrement le bord de l'assise au niveau de chaque flèche et dégager en tirant sur les sangles.

Pose
Dégager les boucles des ceintures de sécurité. S'assurer que le tapis est recouvert par l'assise et appuyer.

Dépose de la tablette arrière
Décrocher les deux suspentes, dégager la tablette en soulevant l'avant. Effectuer les opérations en sens inverse pour la remise en place.

Rangement
Derrière les sièges avant ou à plat dans le coffre.



Le volume du coffre peut être augmenté en retournant la tablette arrière. S'assurer que la tablette pourra reposer bien à plat sur ses supports avant de fermer le coffre.

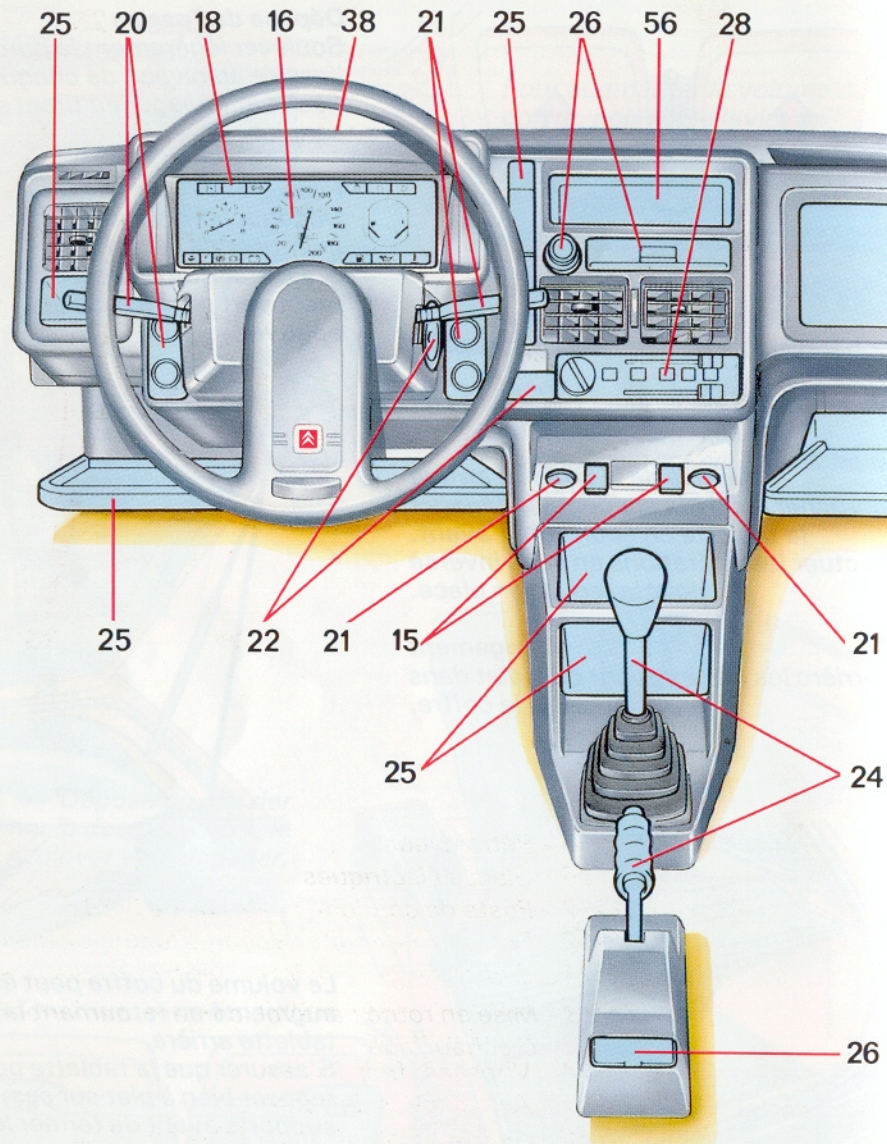


Conseil

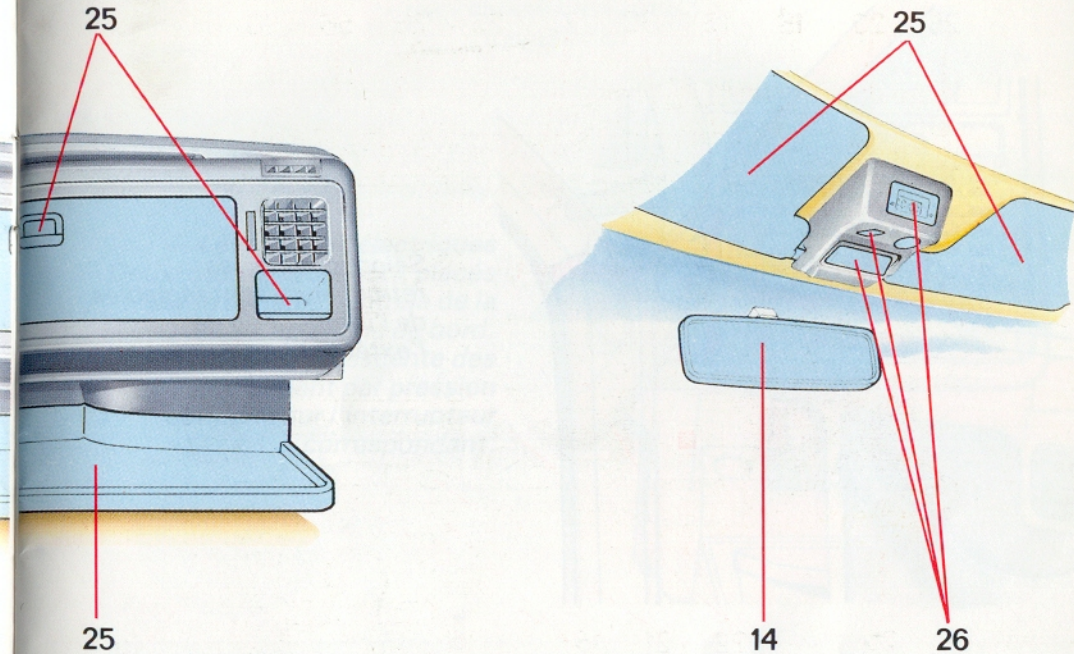
En cas de transport d'objets volumineux, fermer la porte de coffre avec précaution.

poste de conduite

(selon modèle)



ouverture organisation des glaces

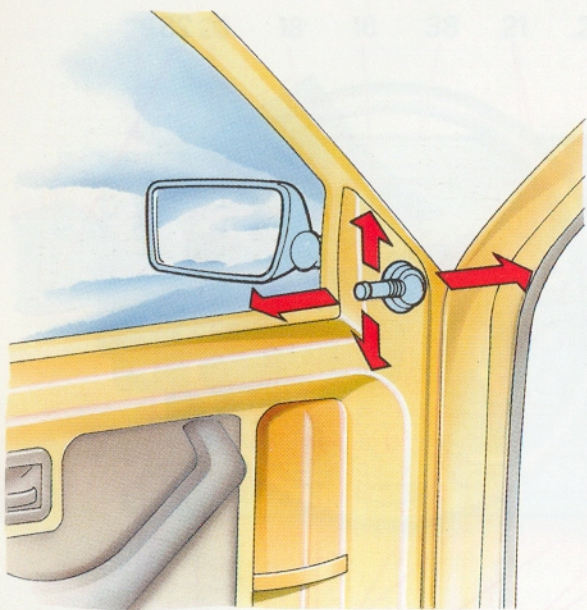


Pages

- 14 - Rétroviseur
- 15 - Glaces électriques
- 16-17 - Poste de conduite : cadrans de bord
- 18-19 - Poste de conduite : voyants lumineux d'alerte
- 20-21 - Signalisation, éclairage, visibilité, lave-glace
- 22-23 - Mise en route : antivol, contact, démarreur, préchauffage
- 24 - Vitesses, frein à main
- 25 à 27 - Accessoires de confort
- 28 à 29 - Aération, chauffage, répartition d'air
- 38 - Fusibles
- 56 - Prééquipement radio

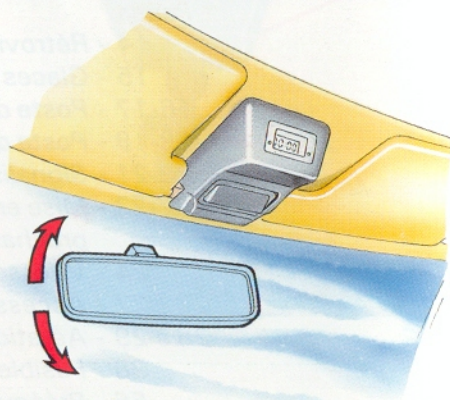
rétroviseurs

(suivant équipement)



Selon modèle, les rétroviseurs sont réglables de l'intérieur ou de l'extérieur.

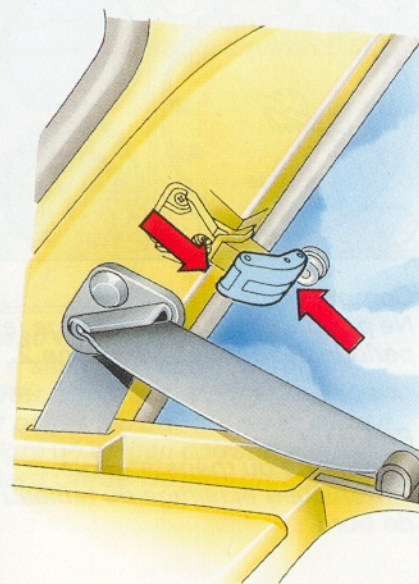
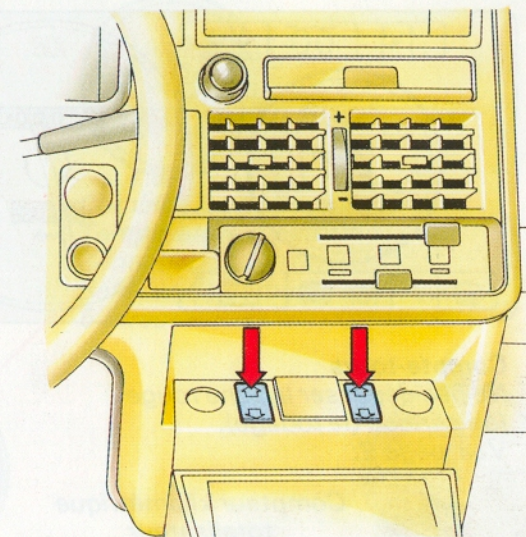
Rétroviseur jour-nuit.



ouverture et fermeture des glaces

(suivant équipement)

Lève-glaces électriques
Deux interrupteurs sont placés sur la console centrale de la planche de bord. La montée ou la descente des glaces s'obtient par pression continue sur l'interrupteur correspondant.



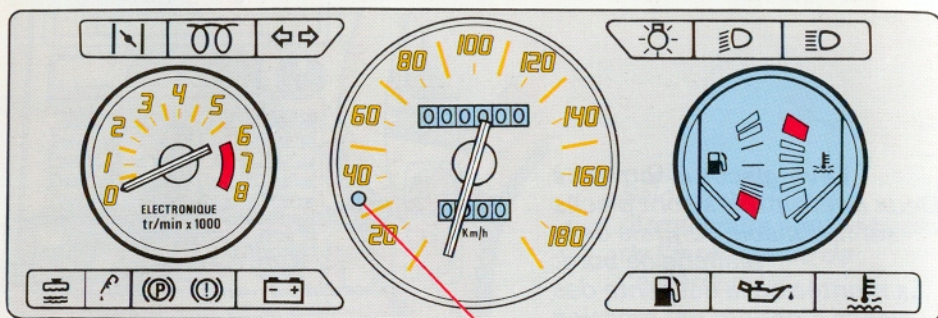
Glace de custode

Pour entrebâiller la vitre, tirer sur le levier et pousser. Pour fermer, tirer et appuyer pour verrouiller.

poste de conduite

(suivant équipement)

Compteur kilométrique
totalisateur

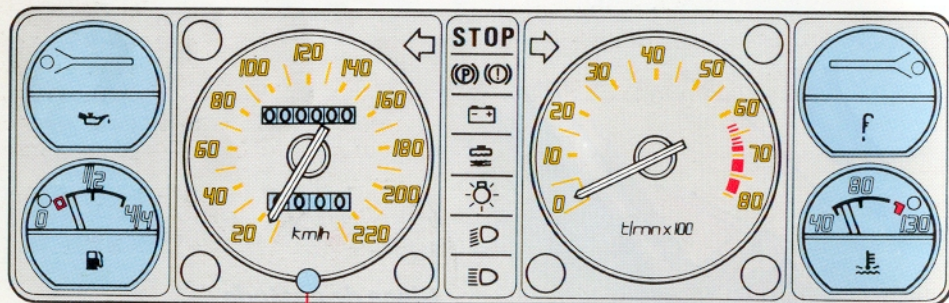


Compte-tours

Ne pas dépasser la zone rouge
(en période de rodage).
Voir page 2.

Compteur journalier
avec remise à zéro

Compteur kilométrique
totalisateur



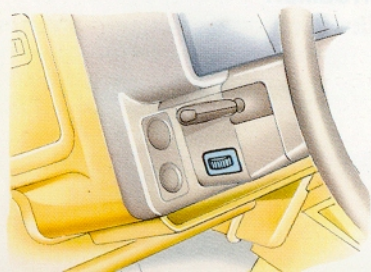
Compteur journalier
avec remise à zéro

Compte-tours

Ne pas dépasser la zone rouge (en
période de rodage). Voir page 2.

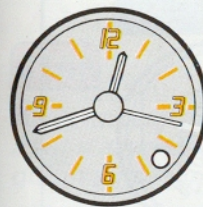
Rhéostat

La molette du rhéostat règle
l'intensité d'éclairage du tableau
de bord.



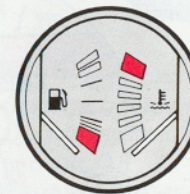
cadrons de bord

(suivant équipement)



Montre analogique

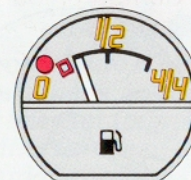
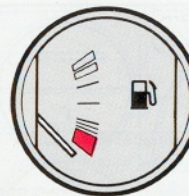
Mise à l'heure : tourner le bouton.



Combiné jauge carburant - Température d'eau

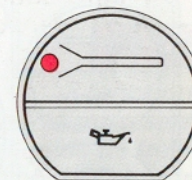
Zone rouge : alerte.

Réserve de carburant: environ
5 litres.



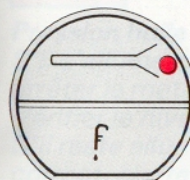
Jauge carburant

Zone rouge ou voyant allumé :
minimum carburant.
Réserve environ 5 litres.



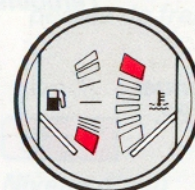
Pression d'huile moteur

S'il s'allume en cours de route,
arrêter le moteur. Vérifier le niveau,
voir pages 32-34. S'il reste allumé
malgré un niveau correct, alerter
l'agent Citroën le plus proche.



Niveau d'huile moteur

S'il s'allume en cours de route,
arrêter le moteur. Vérifier le niveau,
voir pages 32-34. S'il reste allumé
malgré un niveau correct, alerter
l'agent Citroën le plus proche.

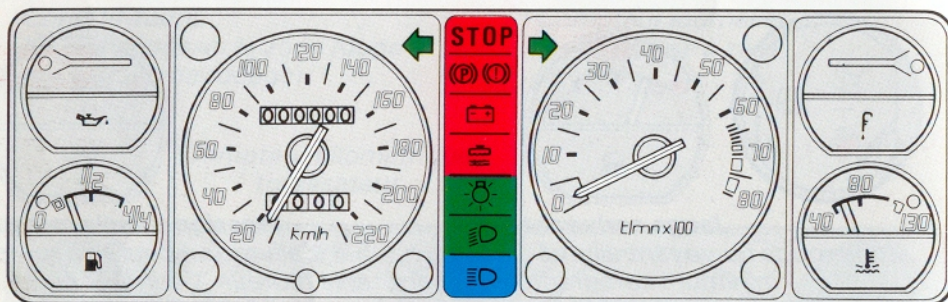
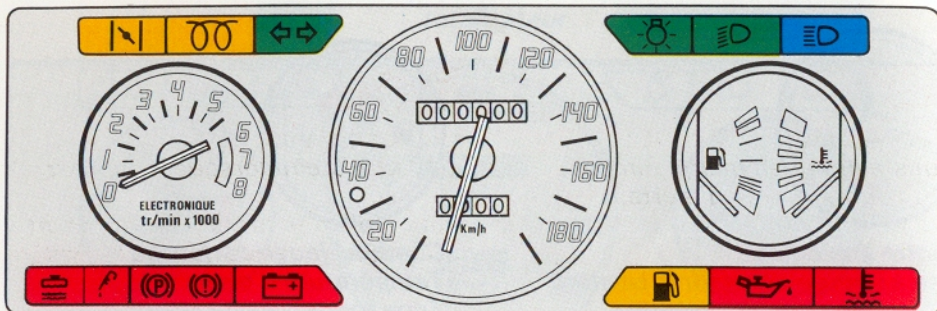


Température d'eau

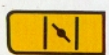
S'il clignote, ralentir l'allure. S'il
s'allume, s'arrêter immédiatement
en laissant tourner le moteur et
vérifier le niveau en prenant les
précautions précisées pages 32-34
et alerter l'agent Citroën le plus
proche.

poste de conduite

(suivant équipement)



Témoins de fonctionnement



Starter manuel
Voir page 22.



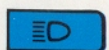
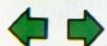
Préchauffage



Feux de position
Voir page 20.



Indicateur de direction
Voir page 20.



Feux de route
Voir page 20.



Feux de croisement
Voir page 20.

voyants lumineux d'alerte

(suivant équipement)

Témoins d'alerte



Arrêt impératif

Peut s'allumer en même temps qu'un autre témoin d'alerte.



Charge batterie

Doit être éteint lorsque le moteur tourne.
Peut s'allumer moteur au ralenti et doit s'éteindre dès que l'on accélère légèrement. S'il s'allume en permanence, rejoindre l'agent Citroën le plus proche.



Température d'eau

S'il s'allume, s'arrêter immédiatement en laissant tourner le moteur et vérifier le niveau en prenant les précautions précisées page 32-34. Alerter l'agent Citroën le plus proche.



3 fonctions

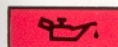
1 - Frein à main serré

2 - Niveau liquide de freins

S'il s'allume en cours de route, s'arrêter et faire appel à l'agent Citroën le plus proche. Vérifier que le voyant fonctionne normalement à l'arrêt frein à main serré, contact mis.

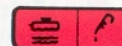
3 - Usure plaquettes de freins avant

S'il s'allume lorsque l'on appuie sur la pédale de frein, les faire remplacer le plus tôt possible.



Pression huile moteur

S'il s'allume en cours de route, arrêter le moteur.
Vérifier le niveau, voir page 32-34. S'il reste allumé malgré un niveau correct, alerter l'agent Citroën le plus proche.



Niveau d'eau

S'il s'allume, vérifier le niveau en prenant les précautions nécessaires précisées pages 32-34.

Niveau d'huile

S'allume lors de la mise de la clé de contact dans la position **A** ou **M**, avant démarrage du moteur. S'il clignote pendant 15 secondes environ, vérifier le niveau.



Jauge carburant

Capacité du réservoir

AX 10-11 : 36 litres

AX Diesel - AX 14 - AX GT : 43 litres.

Voyant allumé : réserve environ 5 litres.

Voir pages 32-34.

signalisation, éclairage

(suivant équipement)

Conseil

Des phares mal réglés sont dangereux pour vous et pour les autres.

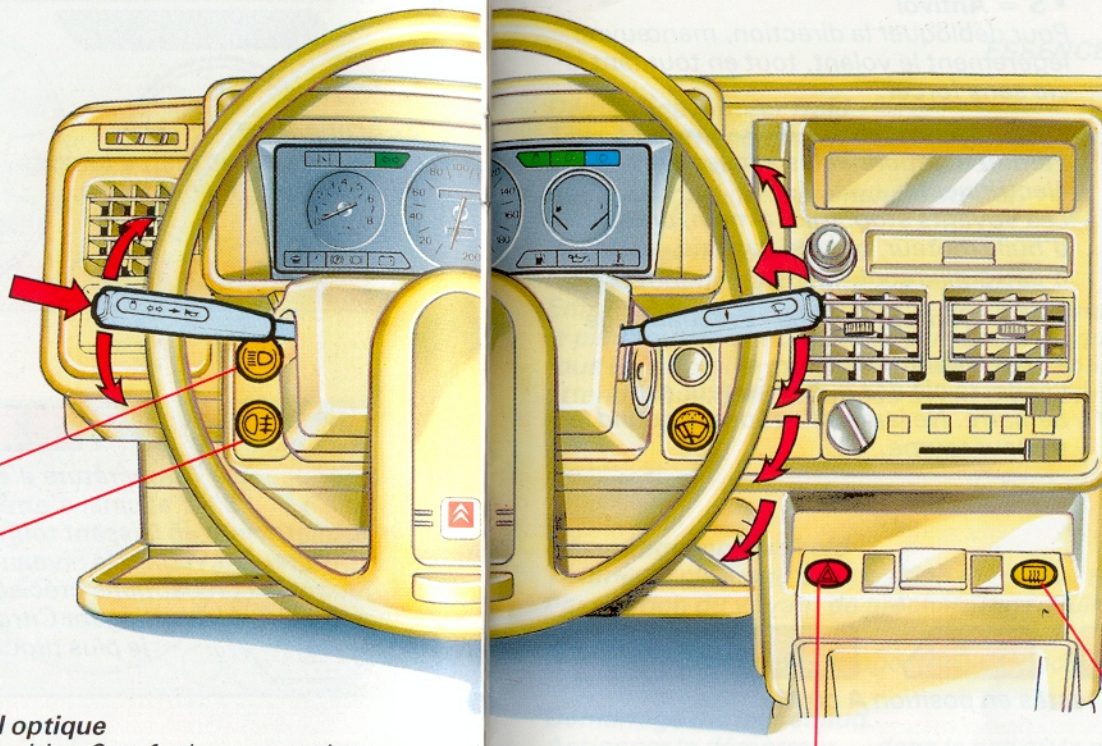
Réglage en hauteur en fonction de la charge, voir page 44.

Avertisseur sonore
Appuyer.

Indicateurs de direction
Gauche : vers le bas.
Droite : vers le haut.

Feux longue portée avant

Feu brouillard arrière

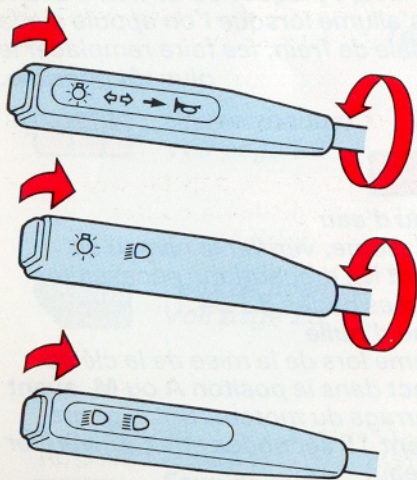


Appel optique
Sur position 0 et 1, tirer vers soi

Feux éteints
Tourner la manette d'un quart de tour vers l'avant pour obtenir la position lanternes.

Lanternes
Tourner la manette d'un quart de tour vers l'avant pour obtenir la position feux de croisement-phare.

Feux de croisement-phares
Tirer la manette vers soi pour inverser feux de croisement et phares.



visibilité, lave-glace

(suivant équipement)

Essuie-glace pare-brise
Abaisser la manette pour obtenir l'une des trois positions :

- Balayage intermittent
- Normal
- Rapide

ou selon modèle, pas d'intermittence; en levant le levier on obtient 1 balayage.

Lave-glace pare-brise
Tirer la manette vers soi.

Lave-glace, essuie-glace arrière

Ne pas utiliser coffre ouvert.
1 - Bouton enfoncé non verrouillé : Lave-glace + essuie-glace.

2 - Bouton enfoncé et verrouillé : essuie-glace intermittent.
Arrêt : réappuyer sur le bouton.

Signal de détresse

Dégivrage et désembuage de lunette arrière

Opacité sur pare-brise

Face externe : dès que l'essuie-glace étend les dépôts formés sur le pare-brise et qu'un voile apparaît, utiliser le lave-glace.

Pour obtenir un essuyage efficace, utiliser exclusivement le produit lave-glace distribué par le réseau Citroën. L'efficacité du nettoyage dépend pour beaucoup de l'état et de la propreté des balais d'essuie-glace.

Face interne : essuyer périodiquement, en utilisant si nécessaire un dégraissant ou un produit spécial du commerce.

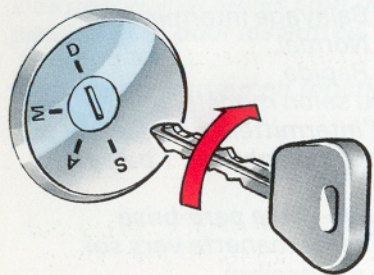
Conseils

Lors du nettoyage de la face interne de la lunette arrière, faire attention de ne pas détériorer les résistances du circuit chauffant. Éviter le contact avec un objet volumineux.

Par temps de gel, libérer à la main les balais d'essuie-vitres avant et arrière avant le départ.

mise en route

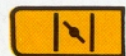
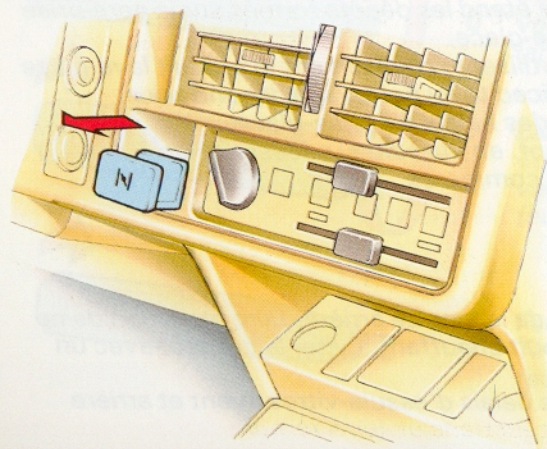
(suivant équipement)



- **S = Antivol**
Pour débloquer la direction, manœuvrer légèrement le volant, tout en tournant la clé sans forcer.
- **A = Accessoires**
Permet d'actionner les accessoires électriques.
Les voyants stop, frein à main, pression d'huile moteur, charge batterie, niveau d'eau s'allument.
- **M = Contact marche - Préchauffage**
- **D = Démarreur**
Lâcher la clé dès que le moteur est démarré. Ne jamais l'actionner quand le moteur tourne.



Ces voyants sont testés en position A ou M.



Starter manuel (essence)
Tiré, allume le voyant du tableau de bord.

antivol, contact, démarreur, préchauffage

ESSENCE

Démarrage moteur froid

Tirer à fond la commande de starter, actionner le démarreur jusqu'à ce que le moteur tourne.

Repousser progressivement le starter.

Démarrage moteur chaud

Ne pas toucher la commande de starter.

Enfoncer la pédale d'accélérateur à mi-course et la maintenir ainsi sans bouger le pied tout en actionnant le démarreur jusqu'à ce que le moteur tourne. Dans tous les cas, si le moteur s'arrête ou ne répond pas à la première sollicitation, attendre quelques secondes avant d'actionner à nouveau le démarreur.

DIESEL

Démarrage moteur froid

Tourner la clé jusqu'à la position M (contact, préchauffage), attendre l'extinction du voyant de préchauffage. Puis actionner le démarreur jusqu'au démarrage du moteur, le laisser tourner au point mort quelques instants.

Nota : Pendant le démarrage, ne pas toucher l'accélérateur.

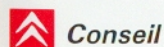
Démarrage moteur chaud

Actionner le démarreur — dans le cas où le moteur ne répondrait pas à la première sollicitation recommencer l'opération en utilisant le préchauffage.

Dans tous les cas, si le moteur s'arrête ou ne répond pas à la première sollicitation, attendre quelques secondes avant d'actionner le démarreur.

Pour des températures inférieures à 0 °C, débrayer pendant l'action du démarreur pour faciliter la mise en route. Relâcher ensuite lentement la pédale d'embrayage.

Sur AX 10 : Suivant la température extérieure, vérifier la bonne position de la manette de réglage d'admission d'air, (voir page 33).

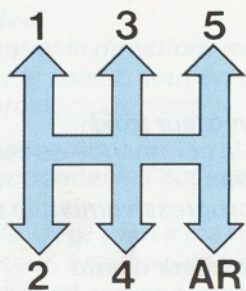
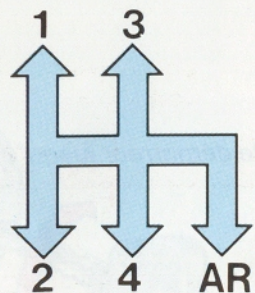


Conseil

Ne pas faire tourner longtemps le moteur dans un local fermé.

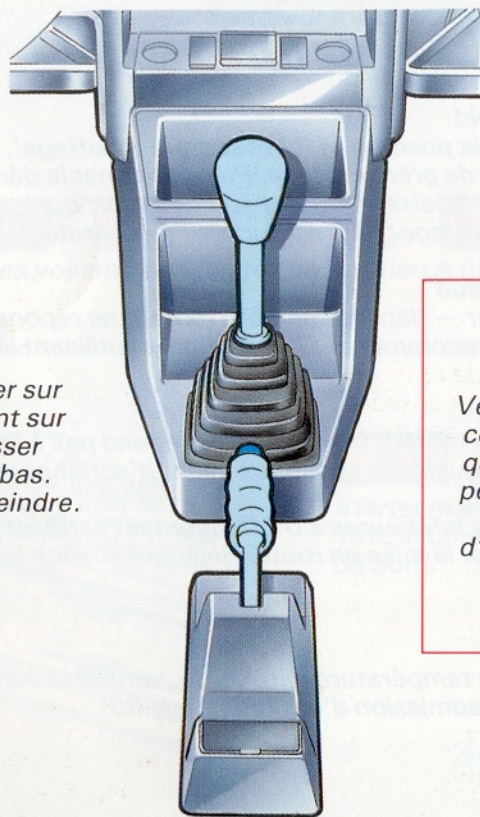
vitesses, frein à main

(selon équipement)



Conseils

Éviter les régimes élevés, utiliser le rapport supérieur.



Frein à main Immobilisation

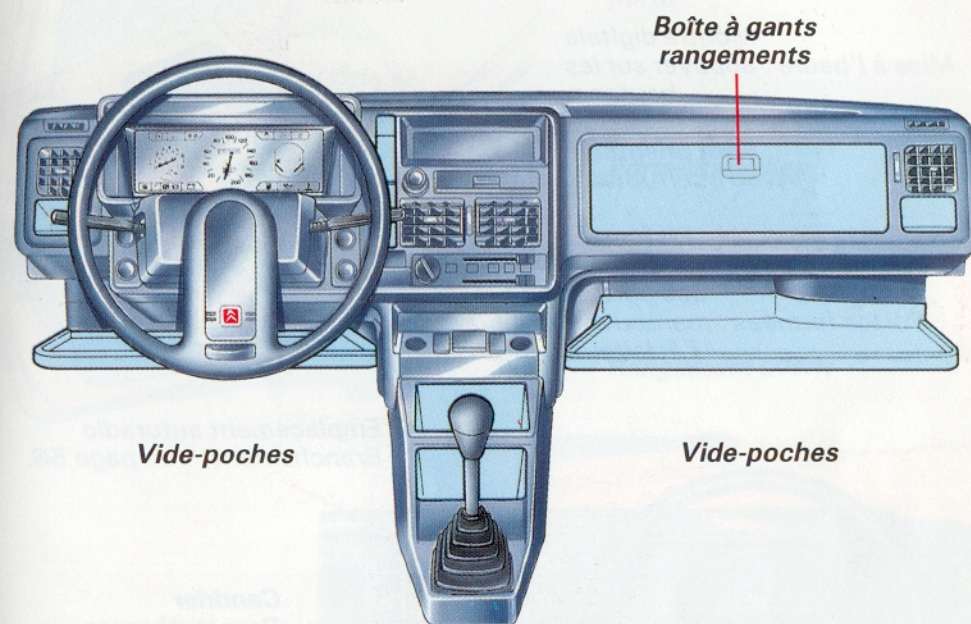
Tirer sur le levier.
Pour desserrer : tirer sur le levier en appuyant sur le bouton et repousser ainsi à fond vers le bas.
Le témoin doit s'éteindre.

Marche arrière

Véhicule arrêté, il est conseillé d'attendre quelques secondes, pédale d'embrayage enfoncée, avant d'engager la marche arrière.

accessoires de confort

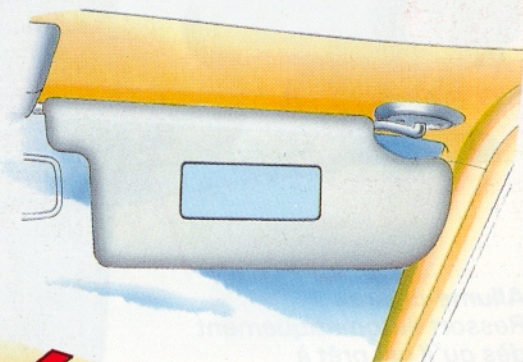
(suivant équipement)



Boîte à gants
rangements

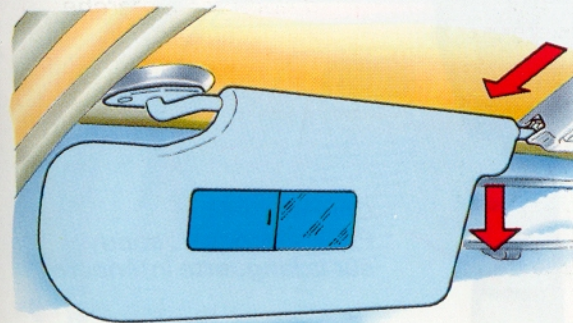
Vide-poches

Vide-poches



Miroir de courtoisie

Côté passager.
Miroir occultable côté conducteur.



Pare-soleil

Orientables le long des glaces latérales avant. Pour les dégager, pousser vers l'avant.

accessoires de confort

(suivant équipement)

Montre digitale

Mise à l'heure : appuyer sur les boutons.

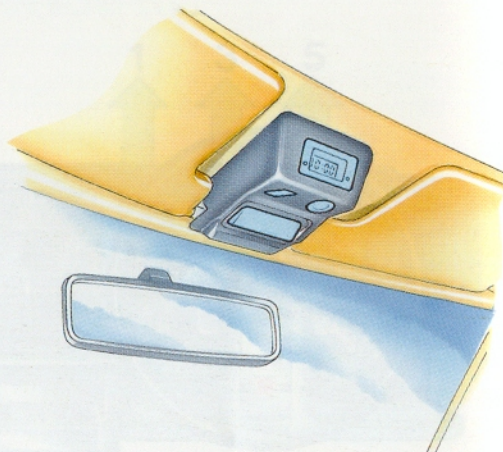
Spot orientable

Avec interrupteur.

Plafonnier

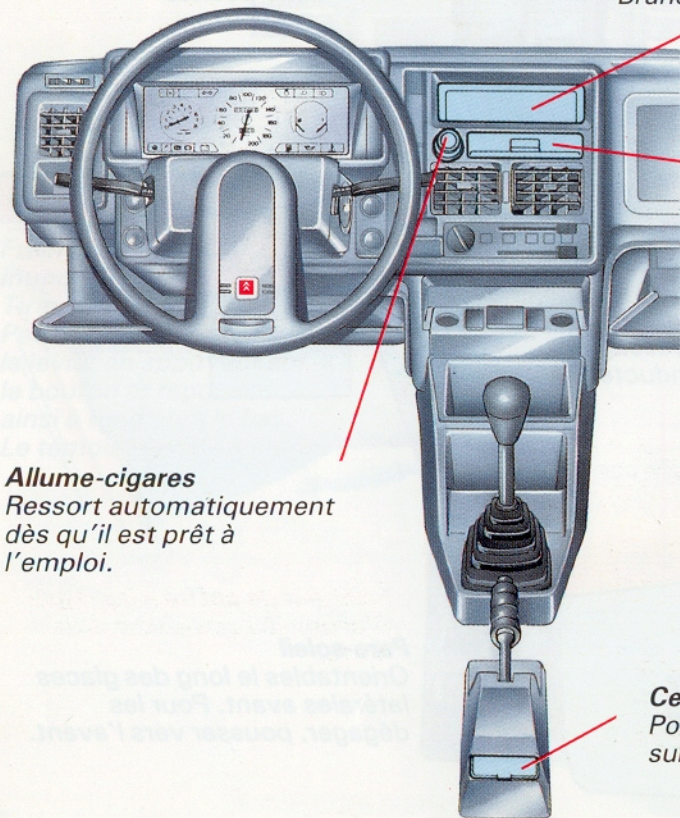
S'allume à l'ouverture de l'une des portes.

Portes fermées : manœuvrer l'éclaireur.



Emplacement autoradio

Branchement : voir page 56.



Cendrier

Pour le déposer, appuyer sur la languette intérieure.

Cendrier

Pour le déposer, appuyer sur la languette intérieure.

Allume-cigares

Ressort automatiquement dès qu'il est prêt à l'emploi.

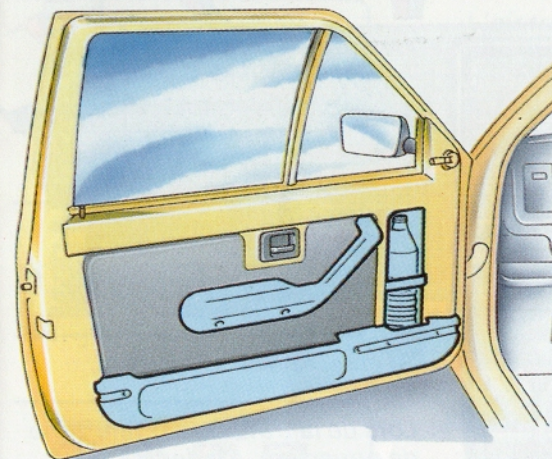
accessoires de confort

(suivant équipement)

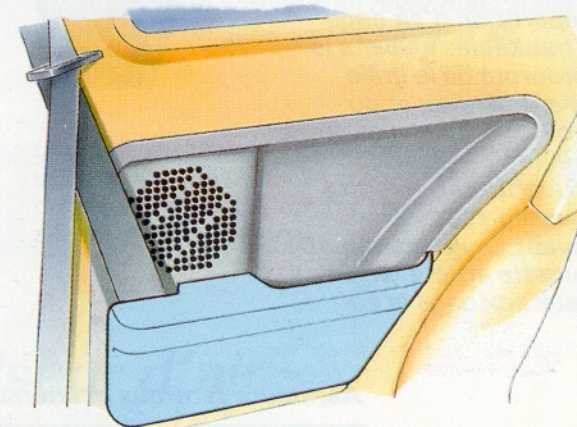
Accoudoir et rangement sur porte

Porte-bouteilles

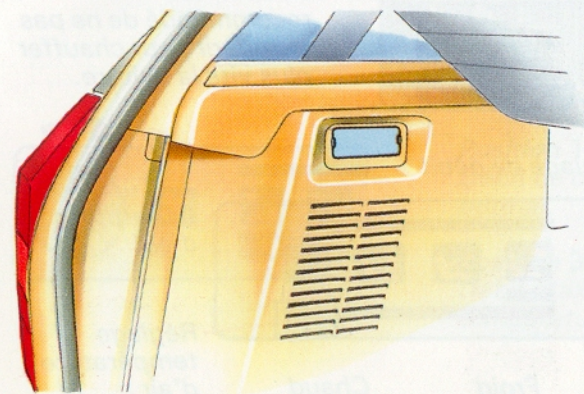
Rangement avant

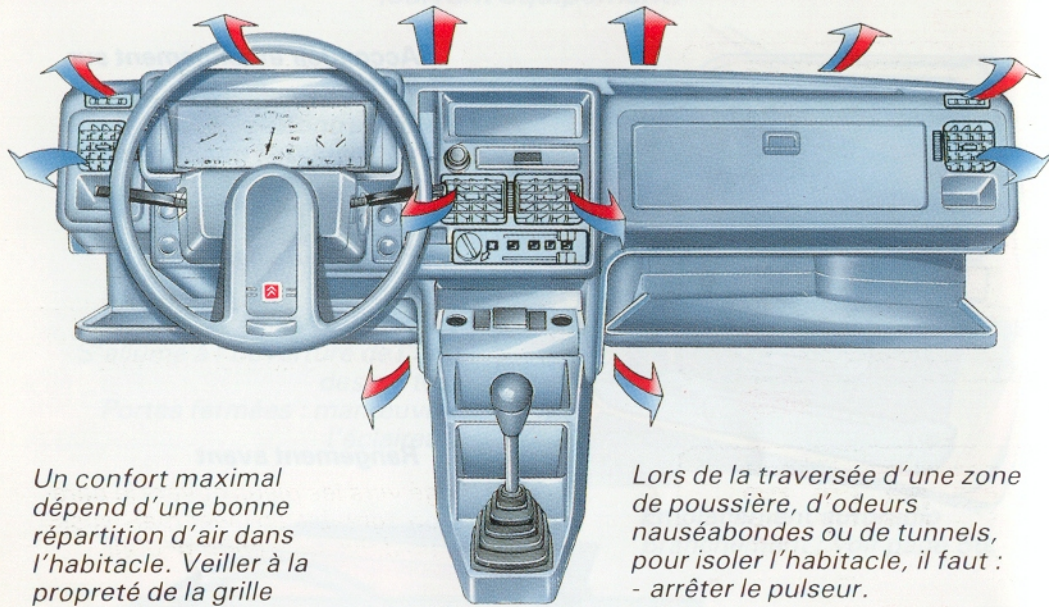


Rangement arrière




Éclaireur de coffre à bagages
S'allume à l'ouverture de la porte.



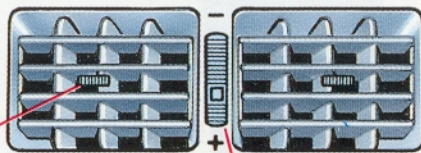


Un confort maximal dépend d'une bonne répartition d'air dans l'habitacle. Veiller à la propreté de la grille d'entrée d'air et du collecteur (feuilles mortes, neige). Ne pas obstruer les ouvertures suivantes : passage sous le siège avant, jeu entre tablette et lunette arrière, alvéoles latéraux dans le coffre.

Lors de la traversée d'une zone de poussière, d'odeurs nauséabondes ou de tunnels, pour isoler l'habitacle, il faut :

- arrêter le pulseur.
 - placer le répartiteur sur 
 - fermer les aérateurs centraux et latéraux.
- Reprendre la position initiale dès que possible.

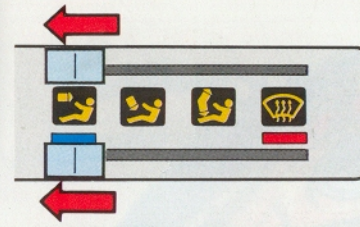
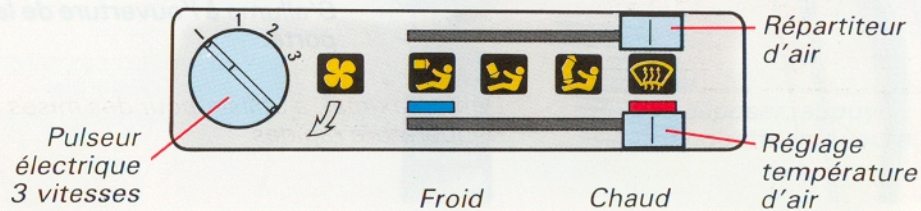
Aérateurs centraux et latéraux



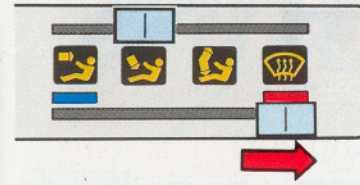
Grille orientable

Molette de réglage de débit

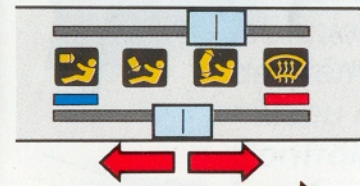
Les aérateurs sont constamment alimentés en air. Il est recommandé de ne pas les ouvrir pour chauffer plus vite la voiture.



L'air traité pulsé ne parvient qu'aux aérateurs centraux. Sur chacun d'eux, il peut être dirigé de face vers le bas ou vers le haut. Position conseillée en aération.



L'air est dirigé vers les pieds (avant), et vers l'arrière en passant sous les sièges. Position préconisée pour un meilleur chauffage.



L'air est dirigé vers les pieds et vers le pare-brise, position agréable en hiver mais aussi en été pour un débit sans courant d'air.



L'air est dirigé vers le pare-brise. Position à utiliser pour désembuer ou dégivrer (mettre dans ce cas sur chaud, pulseur sur 2, aérateur central fermé).

pulseur d'air

Position 1

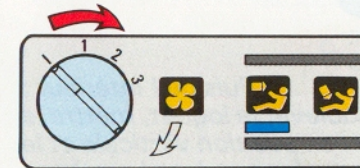
Pulseur à l'arrêt. Seule la vitesse du véhicule autorise l'air à rentrer dans l'habitacle à travers le système d'aération.

Position 1/2

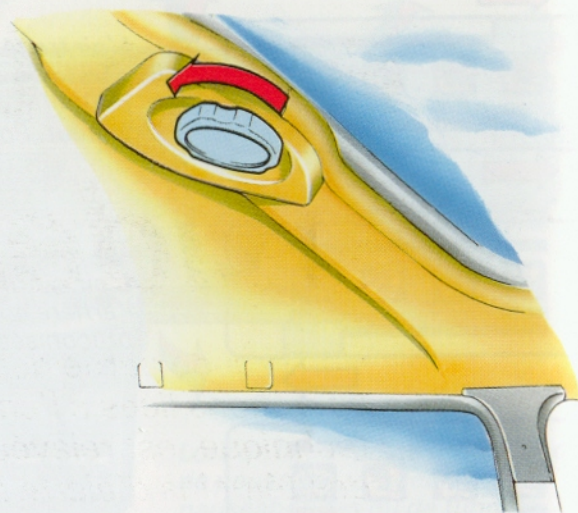
Débit de confort, conseillé en roulage normal.

Position 3

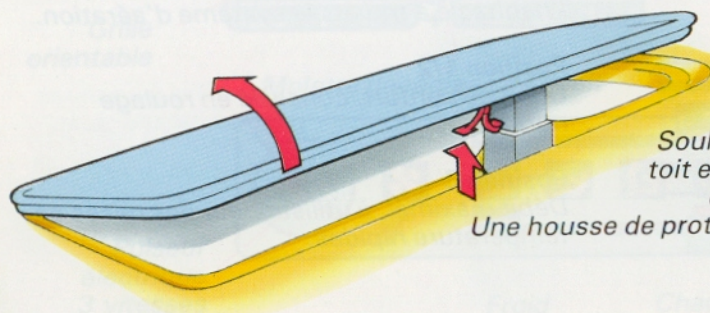
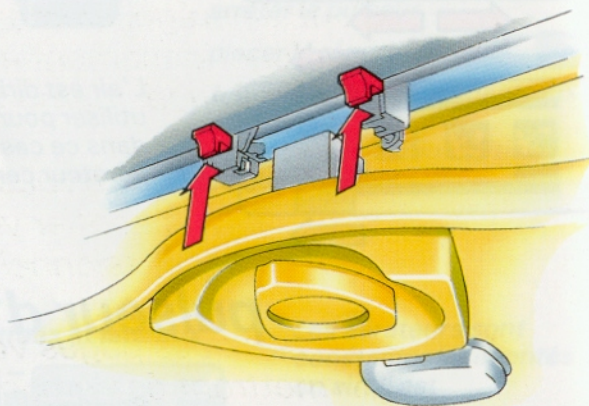
Débit maximal, à utiliser pour des mises en température rapides.



Position entrouvert
Tourner le bouton.



Dépose complète
De l'intérieur :
Tourner le bouton à fond,
presser simultanément les
2 boutons rouges et
pousser légèrement le toit
vers le haut.



Puis de l'intérieur :
Soulever le loquet, mettre le
toit en position verticale et le
dégager des charnières.

Une housse de protection se trouve dans le coffre.

entretien, incidents,

Une grande partie des opérations liées à l'entretien technique, est relayée par des témoins d'alerte au niveau du poste de conduite. Contrôler régulièrement leur bon fonctionnement et vérifier périodiquement les niveaux.

Par ailleurs, nous vous engageons à confier votre AX à un professionnel agréé du réseau Citroën. Ces quelques pages vous permettront également de mieux vivre la route.

Jauge manuelle d'huile moteur

Contrôler sur sol plan, moteur arrêté depuis 10 minutes au moins.
Attention : le niveau d'huile moteur doit se situer entre les niveaux mini. et maxi. de la jauge. La différence entre ces niveaux maxi. et mini. correspond à 1,5 litre.
Vérifier régulièrement et avant chaque déplacement important.



Réservoir lave-glace du pare-brise et de la lunette arrière
(Fonction voir page 21).
1,5 l. si lave-glace AV.
3 l. si lave-glace AV. et AR.

Remplissage du circuit de refroidissement

La hauteur du liquide doit être comprise entre le logement du contacteur de niveau situé en (b) et l'orifice de remplissage situé en (a). Compléter, éventuellement.

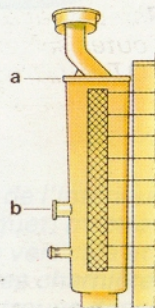
Pour enlever le bouchon, moteur froid : tourner jusqu'au crantage de sécurité, puis appuyer pour pouvoir continuer à tourner.

Moteur chaud : attendre 10 minutes, s'arrêter au crantage de sécurité, laisser s'échapper la vapeur avant de continuer.

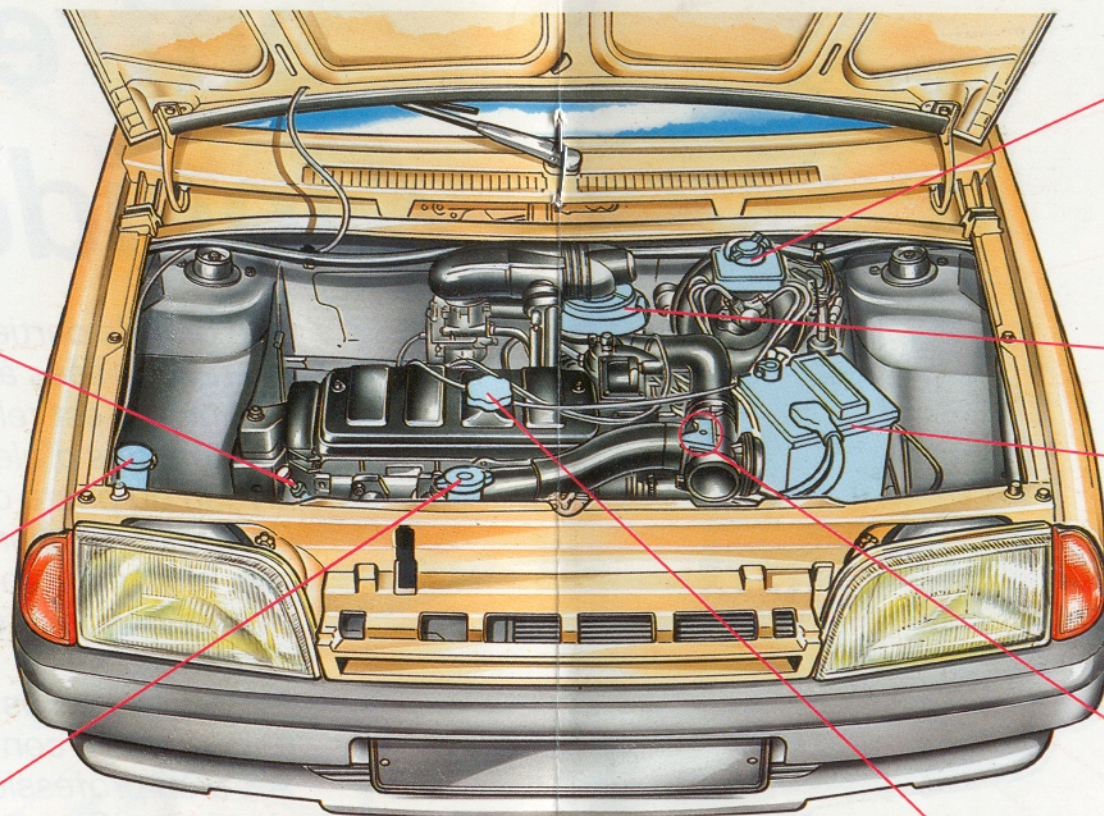
Ne pas ajouter plus d'un demi-litre d'eau froide dans un moteur chaud; attendre qu'il soit refroidi pour compléter.

Protection d'origine jusqu'à - 15 °C.

En toutes saisons : après un complément, faire contrôler le liquide de refroidissement. Un complément d'eau est l'indice d'une défaillance à faire analyser par un agent Citroën.



(suivant version)



Réservoir liquide de freins

TOTAL FLUIDE SY.
Vérifier régulièrement le niveau.

Si le voyant s'allume en cours de route, s'arrêter immédiatement et faire appel à un agent Citroën.

Filtre à air

Faire remplacer l'élément filtrant selon les prescriptions du guide d'entretien.



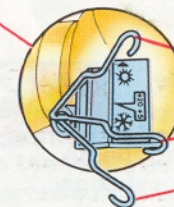
Batterie

Réf. : 12 V - LC 150 A
ou 12 V - LC 175 A
(voir page 39).

AX 10

Manette de réglage

plus de 20 °C
de 5 °C à 20 °C
moins de 5 °C



Remplissage huile moteur

Toutes saisons : TOTAL GTI 3 10 W 40 ou
TOTAL GTS PLUS 15 W 40.

Ne jamais utiliser de produits d'addition.



Conseil

Attention, lors d'interventions sous le capot moteur, moteur chaud, même arrêté et contact mis, le motoventilateur électrique peut se mettre en marche à tout moment.

Filtre à air

Faire remplacer l'élément filtrant selon les prescriptions du guide d'entretien.

Remplissage huile moteur

Toutes saisons :
TOTAL DIESEL MAX 10 W 40 ou
TOTAL SUPER DIESEL PLUS 15 W 40.
En régions très froide :
TOTAL DIESEL MAX 10 W 40.

Réservoir lave-glace du pare-brise et de la lunette arrière

(Fonction voir page 21.)
1,5 litre avec lave-glace avant.
3 litres avec lave-glace avant et arrière.

Remplissage du circuit de refroidissement

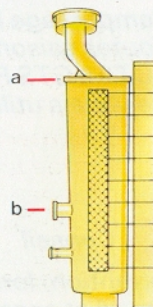
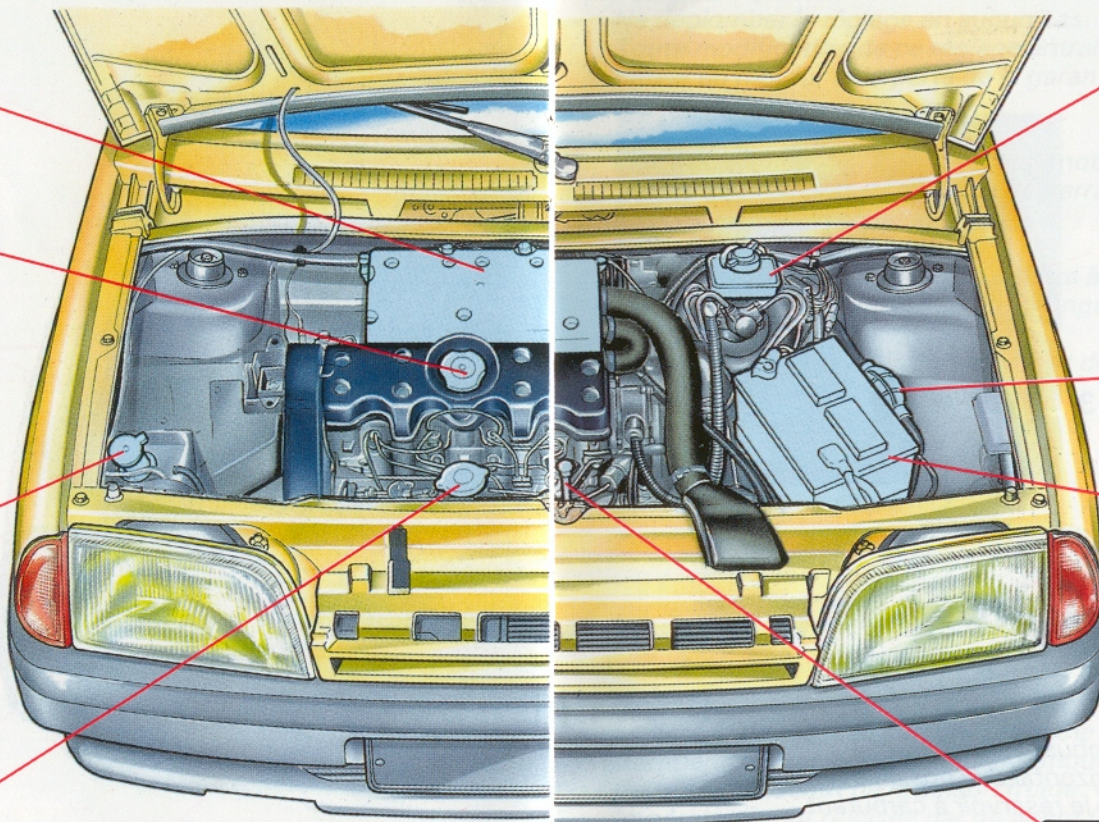
La hauteur du liquide doit être comprise entre le logement du contacteur de niveau situé en (b) et l'orifice de remplissage situé en (a). Compléter, éventuellement.

Pour enlever le bouchon, moteur froid : tourner jusqu'au crantage de sécurité, puis appuyer pour pouvoir continuer à tourner.

Moteur chaud : attendre 10 minutes, s'arrêter au crantage de sécurité, laisser s'échapper la vapeur avant de continuer.

Ne pas ajouter plus d'un demi-litre d'eau froide dans un moteur chaud; attendre qu'il soit refroidi pour compléter. Protection d'origine jusqu'à - 15 °C.

En toutes saisons : après un complément, faire contrôler le liquide de refroidissement. Un complément d'eau est l'indice d'une défaillance à faire analyser par un agent Citroën.



(suivant équipement)



Réservoir liquide de freins
TOTAL FLUIDE SY.
Vérifier régulièrement le niveau.

Si le voyant s'allume en cours de route, s'arrêter immédiatement et faire appel à un agent Citroën.

Pompe de réarmorage
(voir page 36).



Batterie
Réf. : 12 V - L2 250 A
(voir page 39).

**Conseil**

Attention, lors d'interventions sous le capot moteur, moteur chaud, même arrêté et contact mis, le motoventilateur électrique peut se mettre en marche à tout moment.

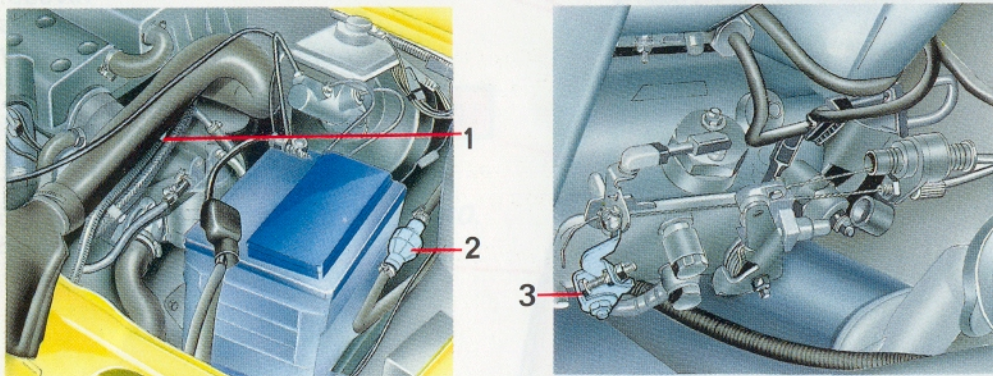
Jauge manuelle d'huile moteur

Contrôler sur sol plan, moteur arrêté depuis 10 minutes au moins.

Attention : le niveau d'huile moteur doit se situer entre les niveaux mini. et maxi. de la jauge. La différence entre ces niveaux maxi. et mini. correspond à 1,5 litre.

Vérifier régulièrement et avant chaque déplacement important.





Réamorçage des circuits

En cas de réamorçage par manque de combustible ;
La voiture stationnant sur un sol aussi horizontal que possible, verser au minimum deux litres de combustible dans le réservoir à carburant.
Desserrer de quelques tours la vis de purge (1) et actionner la pompe de réamorçage (2) jusqu'à complet dégazage du circuit d'alimentation. Fermer la vis de purge. Éviter les projections de gazole sur l'embrayage.

Actionner ensuite le démarreur en enfonçant l'accélérateur aux trois quarts de sa course pendant 15 secondes.

Au cas où le moteur ne démarrerait pas à la première sollicitation, attendre 15 secondes pour recommencer.

Sans résultat après une dizaine de tentatives, recommencer l'opération au début.

Le moteur tournant au ralenti, accélérer légèrement pour parfaire la purge.

Commande manuelle d'arrêt moteur

En cas de défaillance électrique ou du contacteur d'arrêt moteur, pousser la commande (3) pour arrêter le moteur.

Pompe d'injection

Ne déplomber le réglage en aucun cas.

Toute modification de ce réglage entraînerait une possibilité de détérioration rapide du moteur et la perte de la garantie.

Injecteur

En cas d'anomalie — cognements, moteur ne tournant pas rond, fumées noires à l'échappement, difficultés de démarrage... — faire immédiatement vérifier le matériel d'injection.

Purge de l'eau contenue dans le filtre à gazole

Purger régulièrement (à chaque vidange moteur) par la vis de purge située sous le filtre à gazole.

Opérer jusqu'à l'écoulement complet de l'eau.

précautions hivernales

Radiateur

Le liquide de refroidissement d'origine contient une dose d'antigel (température mini. indiquée sur l'étiquette). Faire remplacer le liquide tous les deux ans au début de la saison froide. Cette opération délicate doit être impérativement réalisée par un agent Citroën.

Réchauffeur gazole

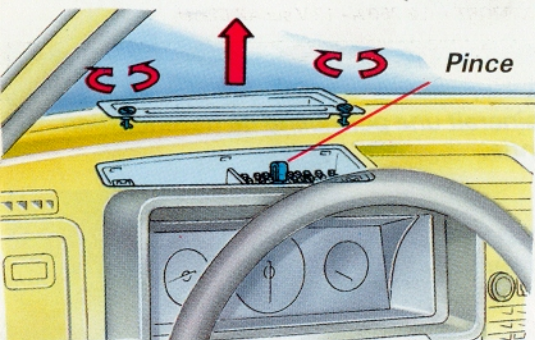
Votre véhicule est équipé d'un système de réchauffage de carburant évitant tout problème d'alimentation par temps froid.

Toutefois pour éviter la cristallisation des parafines contenues dans le gazole et perturbant l'alimentation bien que ce véhicule soit équipé d'un dispositif de réchauffage du gazole :

— Pour des températures inférieures à -5°C , utiliser l'antifigeant commercialisé par le réseau. A défaut d'antifigeant, utiliser exceptionnellement de l'essence ordinaire à raison de 15 %.

— JAMAIS de SUPER.

— Pour l'homogénéité, l'additif utilisé doit être incorporé dans le réservoir avant le remplissage.



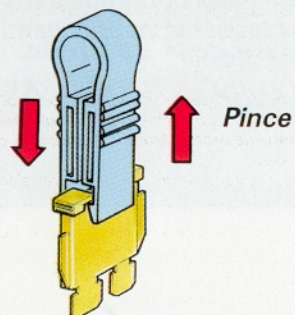
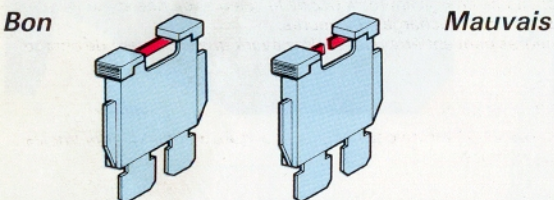
Fusibles

La boîte à fusibles est située sur la planche de bord face au conducteur.

Pour accéder aux fusibles, tourner d'un quart de tour avec une pièce de monnaie les deux ergots et enlever le couvercle.

Dépose et pose d'un fusible

Utiliser la pince située dans le boîtier.



Avant de remplacer un fusible, il est nécessaire de connaître la cause de l'incident et d'y avoir remédié. Les numéros des fusibles sont indiqués dans la boîte à fusibles.

Tableau des fusibles

F1 - 10 A ou 30 A	Vitre arrière chauffante et voyant.
F2 - 30 A	Essuie-vitre/lave-vitre avant et arrière - Feux de stop.
F3 - 30 A	Tableau de bord : voyants, pression d'huile, température d'eau, batterie, starter, freins, mini carburant, clignotant - Récepteur jauge carburant - Éclairage des compteurs - Éclairage allume-cigares, cendrier, commandes de chauffage - Pulseur d'air - Bobine du relais de lève-vitre - Bobine du relais de vitre arrière chauffante - Bobine du relais de motoventilateur de refroidissement moteur - Feux indicateur de direction.
F4 - 25 A	Feux longue portée (GT) - Verrouillage centralisé des portes.
F5 - 30 A (+ direct)	Fonction motoventilateur.
F6 - 10 A (+ direct)	Feux de détresse.
F7 - 10 A (+ contact)	Feu de recul arrière droit - Boîtier de niveau d'huile.
F8 - 20 A (+ direct)	Plafonnier - Radio - Montre analogique - Alimentation essuie-glace arrière. pour arrêt fixe au point zéro - Éclairage coffre - Allume-cigares - Montre digitale.
F9 - 30 A (+ direct)	Lève-vitre.
F10 - 20 A (+ direct)	Avertisseur sonore.
F11 - 5 A	Feu de brouillard arrière gauche.
F12 - 5 A	Lanternes AV. D. + AR. D. - Repérage nuit des interrupteurs de : brouillard arrière, détresse, lunette arrière chauffante, essuie-glace arrière.
F13 - 5 A	Lanternes AV. G. + AR. G. - Éclaireurs de plaque - Témoin de lanternes au tableau de bord.

Réf. : LC 150 A - 12 V - LC 175 A - 12 V sur AXGT et AX SPORT - L2 250 A - 12 V sur AX Diesel.

Attention

Ne jamais approcher de flamme ou d'étincelle près de la batterie (gaz explosif). La batterie contient de l'acide sulfurique dilué qui est corrosif. Pour toute manipulation, se protéger les yeux et le visage. En cas de contact avec la peau, rincer immédiatement et abondamment à l'eau claire.

Dépose de la batterie

Débrancher la batterie en commençant par la borne (-).

Remise en place

Rebrancher la batterie en commençant par la borne (+).

Précautions

Vérifier la propreté des bornes et des cosses. Si elles sulfatent, les desserrer et les nettoyer.

Ne pas débrancher les cosses quand le moteur tourne.

Ne pas recharger la batterie sans avoir débranché les deux cosses.

Vérifier périodiquement le niveau d'électrolyte par le témoin visuel sur les batteries scellées.

Si la batterie est munie de bouchons démontables, le niveau d'électrolyte doit toujours couvrir les éléments. Au besoin, rétablir le niveau avec de l'eau déminéralisée.

En cas de légères remontées d'acide, poser un cordon de graisse au pied de la borne de batterie.

Recharge

La tension ne devra jamais dépasser 15,5 volts et l'intensité de charge limitée à 0,2 de la valeur indiquée sur le couvercle (ex. : L1 250 - Réglage : 50 ampères maxi). Durée de la recharge : 24 heures.

Pour une batterie profondément déchargée, quelques heures peuvent être nécessaires avant que le courant de charge ne s'établisse.

Utiliser impérativement un chargeur à tension constante.

En cas d'utilisation intensive par température élevée (30 °C et plus)

Batterie munie de bouchons démontables, il est conseillé de vérifier le niveau d'électrolyte qui doit toujours couvrir les éléments. Au besoin, rétablir le niveau avec de l'eau déminéralisée.

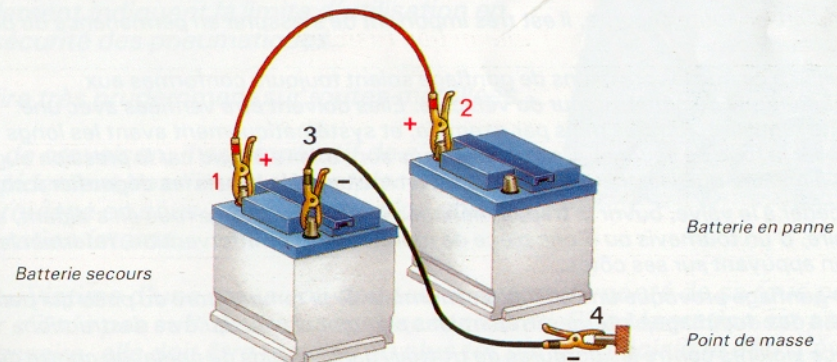
En cas d'arrêt prolongé

Il est conseillé lors d'un arrêt prolongé de plus d'un mois, de débrancher la batterie.

Démarrage avec une batterie de secours

Si la batterie est déchargée, il est possible d'utiliser une batterie de secours isolée ou celle d'un autre véhicule.

Afin d'éviter des risques d'explosion, suivre correctement l'ordre indiqué ci-dessous.



Vérifier la bonne tension de la batterie de secours (12 volts).

En cas d'utilisation de la batterie d'un autre véhicule, arrêter le moteur de celui-ci. Les deux véhicules ne doivent pas être en contact direct.

Brancher les câbles selon schéma dans l'ordre indiqué. Veiller à ce que les pinces soient bien serrées (risque d'étincelles). Mettre en marche la voiture donneuse. Laisser tourner le moteur pendant environ une minute à un régime légèrement accéléré.

Démarrer la voiture réceptrice.

Ne pas toucher aux pinces pendant l'opération.

Ne pas se pencher au-dessus des batteries.

Débrancher les câbles dans l'ordre inverse du branchement.

Montes série	AX 10 AX 11 BERLINE			AX 10 ENTREPRISE			AX 11 ENTREPRISE			AX 14			AX GT			AX DIESEL BERLINE ENTREPRISE			AX SPORT			
	AV	AR	RS	AV	AR	RS	AV	AR	RS	AC	AR	RS	AV	AR	RS	AV	AR	RS	AV	AR	RS	
MICHELIN TUBELESS																						
135/70 R 13 MXL 68 T	2	2 *	2,2	2,2	2,6	2,8	2,2	2,6	2,8													
145/70 R 13 MXL																2,1	2,1	2,3				
155/70 R 13 MXL 75 S										1,9	1,9	2,1										
155/65 R 14 MXL 74 T													1,9	2	2,2							
175/60 R 13 MXV																			2	2	2,2	
Monte option																						
Jantes alu	1,9	1,9	2,1				2	2,3	2,5													
Montes autorisées																						
135/70 R 13 M + S	2	2					2,2	2,6	2,8													
145/70 R 13 M + S																2,1	2,1					
155/70 R 13 M + S	1,9	1,9					2	2,3	2,5	1,9	1,9											
155/65 R 14 M + S													1,9	2								
165/65 R 13 M + S																			2,2	2,2		

Conseils - Recommandations

Pour conduire en toute sécurité, il est très important de s'assurer en permanence du bon état des pneumatiques.

Il faut veiller à ce que les pressions de gonflage soient toujours conformes aux recommandations du constructeur du véhicule. Elles doivent être vérifiées avec une périodicité régulière, tous les mois par exemple, et systématiquement avant les longs trajets, sans oublier la roue de secours. Ces vérifications sont à faire à froid car la pression augmente au fur et à mesure que les pneus s'échauffent en roulage. **Ne jamais les dégonfler à chaud.**

Pour accéder à la valve, ouvrir la trappe ménagée sur l'enjoliveur de roue en s'aidant, si nécessaire, d'un tournevis ou d'une pièce de monnaie. Après intervention, refermer la trappe en appuyant sur ses côtés.

Un sous-gonflage provoque une élévation anormale de la température du pneu qui peut conduire à des dommages internes irréparables pouvant aller jusqu'à sa destruction.

Des chocs violents contre les bordures de trottoir, dans les nids de poule, ou contre des obstacles imprévus de la route, de même qu'un roulage prolongé sur un sol en mauvais état peuvent être à l'origine d'une détérioration qui mémorisée, peut se révéler plus tard.

Roues alliage léger

Il est formellement déconseillé de monter des chambres à air sur ce type de roues équipées de pneumatiques Tubless.

Pneus sous gonflés = danger.

Inspecter régulièrement les pneumatiques pour voir s'ils n'ont pas subi de dommages : usure par frottements intempestifs, coupures, craquelures, boursouflures, etc.

La présence de corps étrangers peut également être à l'origine de dégâts internes. Cela sera seulement vu par un examen approfondi. Dans tous les cas, il faut que ces dommages soient appréciés par un spécialiste car la vie du pneumatique peut être sérieusement écourtée.

Si l'on ne connaît pas les antécédents d'un pneumatique, ne jamais le monter sans l'assentiment d'un homme de l'art. Les pneus vieillissent même s'ils n'ont pas été utilisés ou s'ils ne l'ont été qu'occasionnellement. Des craquelures de la gomme de bande de roulement ou de flanc traduisent ce vieillissement en s'accompagnant parfois d'une déformation de la carcasse. En conséquence, faites aussi inspecter vos vieux pneus par un spécialiste pour vous assurer qu'ils sont encore aptes à rouler. De toute manière, tous les pneumatiques qui équipent des véhicules âgés de plus de six ans doivent faire l'objet d'une inspection. Il faut faire particulièrement attention aux pneus de roues de secours qui peuvent être anciens ou présenter des signes de vieillissement. Dans tous les cas, il convient de les utiliser avec prudence et de les remplacer aussitôt que possible.

La profondeur de sculpture des pneus doit être vérifiée régulièrement car les performances d'adhérence diminuent avec l'usure. Des témoins sur la bande de roulement indiquent la limite d'utilisation en toute sécurité des pneumatiques.

Conduire très prudemment sur routes mouillées.

En cas de crevaison, il est impératif de s'arrêter le plus rapidement possible et de remplacer le pneu car un roulage en sous-gonflage entraîne une détérioration interne.

Un pneu victime d'une crevaison doit toujours être démonté de sa roue pour vérifier s'il n'a pas subi de dommages secondaires. Si la réparation est possible et nécessaire, elle doit être réalisée au plus tôt par un spécialiste afin d'éviter toute détérioration supplémentaire de la structure. De toute manière, les réparations de pneu doivent être confiées à un homme de l'art qui doit alors en prendre l'entière responsabilité.



Pour votre sécurité, utiliser exclusivement les pneumatiques recommandés.

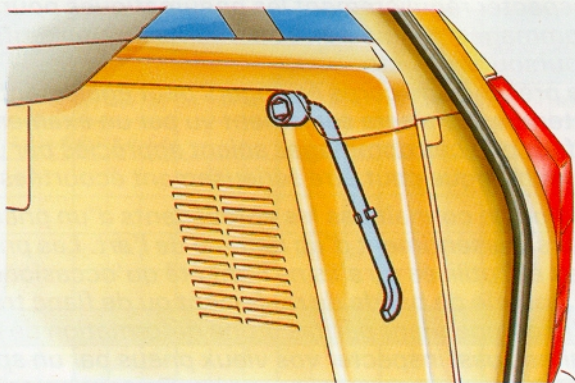
remplacement d'une roue

(suivant équipement)

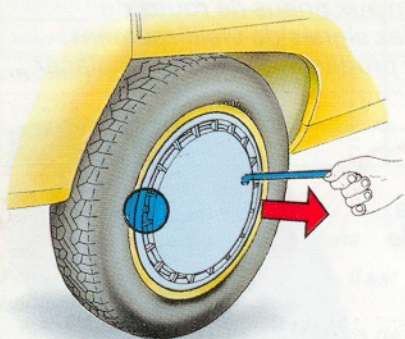
Outillage

La clé démonte-roue est dans le coffre.

Le cric avec manivelle est dans la roue de secours.

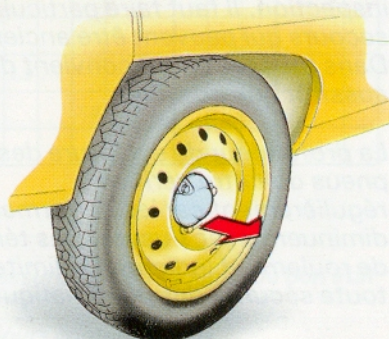


Dépose de l'enjoliveur



Grand enjoliveur

Tirer sur le côté opposé à la valve avec la clé démonte-roue.



Enjoliveur central

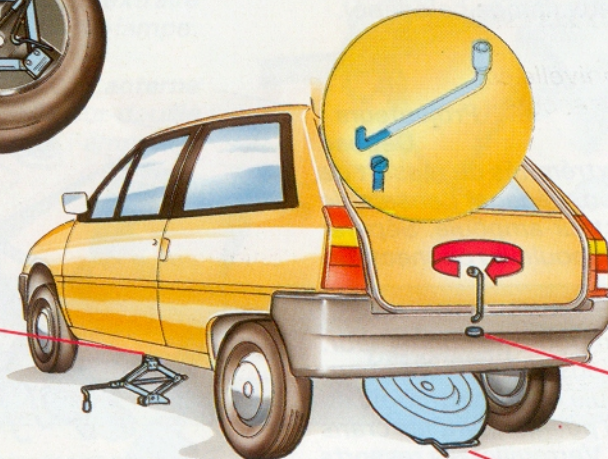
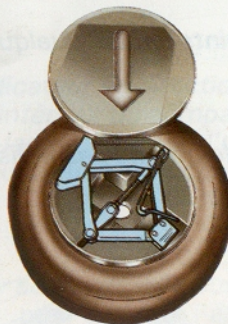
Démontage

- 1 - Placer si possible, la voiture sur un plan horizontal et stable.
- 2 - Bien serrer le frein à main et engager la 1^{re} vitesse ou la marche arrière suivant la pente.
- 3 - Prendre la clé démonte-roue dans le coffre.
- 4 - Desserrer la vis de maintien du porte-roue à l'aide de la clé démonte-roue (6 à 8 tours).
- 5 - Soulever le support de roue pour dégager le crochet vers l'arrière, puis laisser la roue s'abaisser.
- 6 - Prendre le cric dans la roue de secours.
- 7 - Accrocher soigneusement le cric au seul emplacement prévu (voir schéma) et le développer jusqu'au sol. Se conformer à l'étiquette sur cric.
- 8 - Déposer le grand enjoliveur.
- 9 - Débloquer les 3 vis de la roue et développer le cric jusqu'à ce que la roue soit montée à quelques centimètres du sol.
- 10 - Achever de dévisser les vis de roue, (le petit enjoliveur est libéré) et dégager celle-ci.

remplacement d'une roue

(suivant équipement)

Débloquage de la vis.



Vis de maintien du porte-roue à l'intérieur du coffre.

Porte-roue

Remontage

- 1 - Engager la roue sur le moyeu.
- 2 - Serrer les vis sans les bloquer.
- 3 - Rétracter le cric et le dégager.
- 4 - Bloquer les vis de roue.
- 5 - Lors du remontage de la roue réparée, placer l'enjoliveur en orientant les trous de vis de roue ou le passage de la valve. L'engager à fond et frapper avec la paume de la main.

Grand enjoliveur

Maintenu par clipsage sur jante.

La roue de secours ne reçoit pas de grand enjoliveur.

Remise en place de la roue de secours

Procéder en sens inverse.

Resserrer à fond la vis de maintien du porte-roue, après avoir replacer le cric.

Remettre la clé démonte-roue dans le coffre.



Conseil

Le cric n'est à utiliser que pour un changement de roue. Mettre le véhicule sur cale.

Dès que possible, rétablir la pression de gonflage de la nouvelle roue.

Le changement des lampes doit se faire projecteurs éteints depuis quelques minutes.

Ampoule halogène

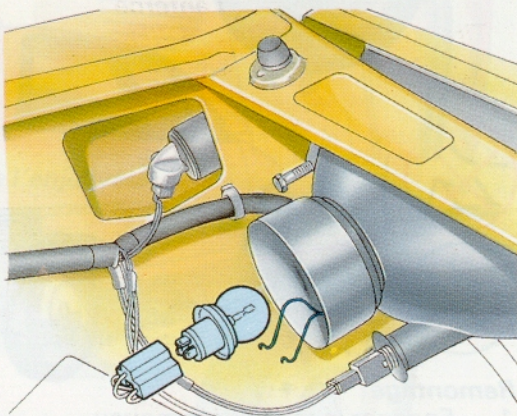
Ne pas toucher directement l'ampoule neuve avec les doigts, ne pas utiliser de chiffon pelucheux (lampe halogène).

**Projecteurs :
Dépose**

Pincer les extrémités du ressort de maintien, dégager l'ensemble connecteur-ampoule. Séparer l'ampoule du connecteur.

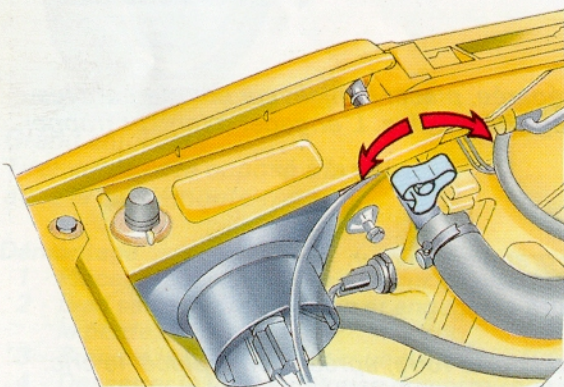
Pose

Assembler l'ampoule au connecteur. Introduire l'ensemble connecteur-ampoule dans la parabole du projecteur en positionnant les crans d'orientation. Verrouiller les ressorts de maintien.



Réglage de base des phares

Suivant le chargement du véhicule, procéder au réglage des deux projecteurs en tournant les boutons de réglage.



Feux longue portée

Dévisser les deux vis pour accéder à la lampe. Une troisième vis permet le réglage en hauteur des feux.



Indicateur de direction avant

De l'intérieur du compartiment porte-lampe, tourner d'un quart de tour le support pour extraire le porte-lampe.

Lanterne

Tirer sur le connecteur-douille pour dégager l'ampoule.

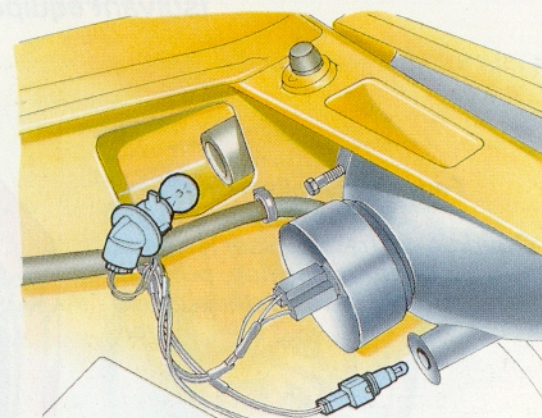


Tableau des lampes

Fonction	Désignation
AVANT	
Croisement et phares ou Croisement et phares	R2 - 12 V H4 Halogène
Lanternes	W 10-5
Indicateurs de direction	P 21 W - 12 V
Feux longue portée	H3 Halogène
ARRIÈRE	
Stop	P 21 W - 12 V
Lanternes	R 5 W - 12 V
Indicateurs de direction	P 21 W - 12 V
Feux de recul	P 21 W - 12 V
Plaque de police	T 4 W - 12 V
Feu-brouillard	P 21 W - 12 V
INTÉRIEUR	
Plafonniers	Navette C 5 W - 12 V
Allume-cigares	WB 1,2 W
Lecteur de cartes (GT)	W 10-3
Cendrier	WB 1,2 W
Groupe de chauffage	WB 1,2 W
Coffre	Navette C 5 W - 12 V

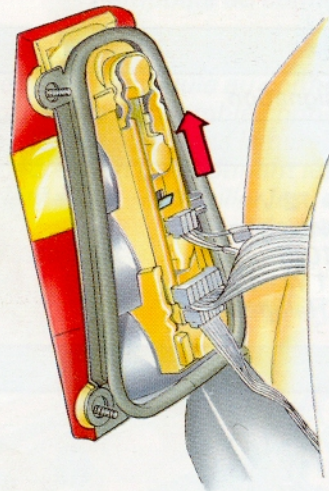
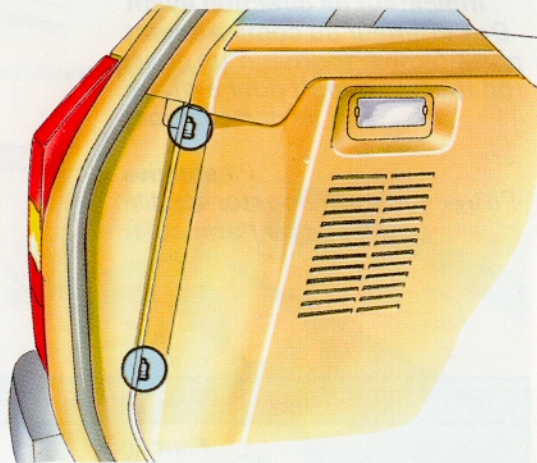
Conseil

Périodiquement et après tout changement de lampe, faire vérifier par un agent Citroën le réglage des projecteurs.

46 remplacement des lampes arrière

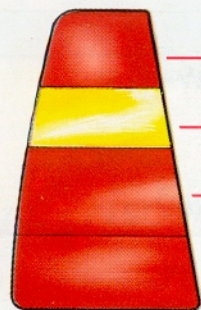
(suivant équipement)

Feux de signalisation arrière
Dépose du bloc optique
Ouvrir le coffre, dévisser les deux écrous papillon, pousser latéralement vers l'extérieur puis tirer.



Déposer le porte-lampe en soulevant le taquet d'arrêt et tirer pour dégager l'ensemble.

Pose du bloc optique
Positionner le boîtier dans sa cavité le pousser latéralement vers l'intérieur et serrer les deux écrous papillon.



Feu-brouillard

Stop
Indicateur de direction
Lanternes

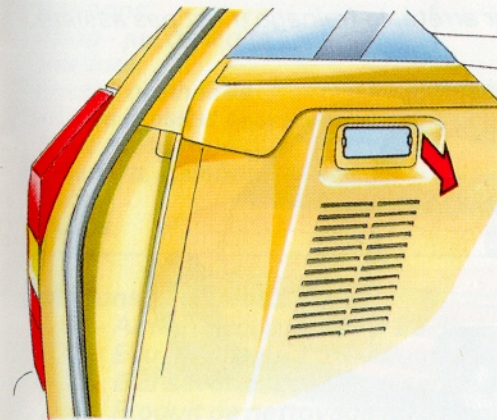
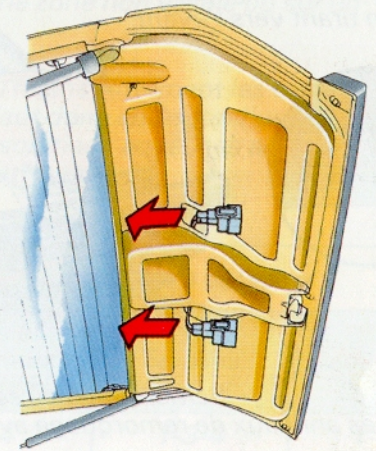


Feu de recul

remplacement des lampes intérieures 47

(suivant équipement)

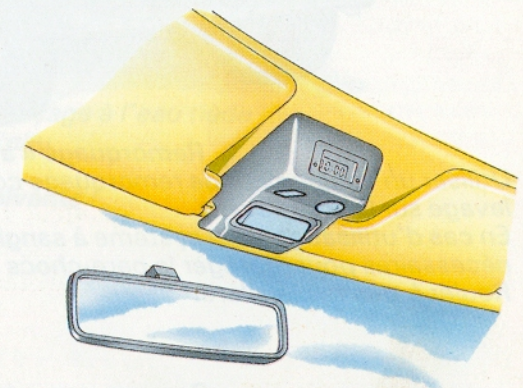
Plaque de police
Porte de coffre ouverte, déverrouiller et tirer l'ensemble porte-lampe.



Éclaireur de coffre
Tirer sur un côté de l'éclaireur pour accéder à la lampe.

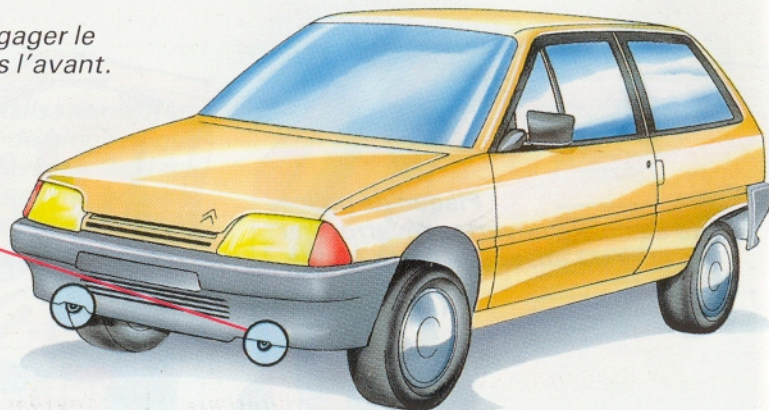
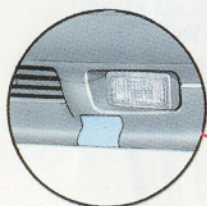
Spot orientable
Tirer sur un côté du spot pour accéder à la lampe.

Plafonnier
Tirer sur un côté de l'éclaireur pour accéder à la lampe.



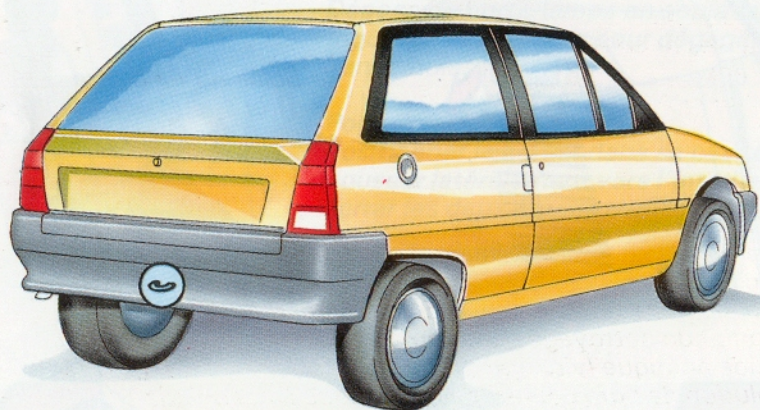
Crochet de remorquage AX GT et AX SPORT

Pour y accéder, dégager le cache en tirant vers l'avant.

**Remorquage au sol * et sur plate-forme**

Utiliser les anneaux de remorquage avant et arrière.

* **Attention** : lors d'un remorquage moteur arrêté, le freinage n'est pas assisté.

**Remorquage « avant soulevé »**

Utiliser un équipement de remorquage convenable. Accrocher le dispositif de levage sur les bras avant.

En cas d'utilisation d'un système à sangles, prendre toutes les précautions nécessaires pour protéger le pare-chocs et la structure avant.

Rouler à très faible allure.

Remorquage « arrière soulevé »

S'accrocher sur la traverse d'essieu.

Prendre les mêmes précautions que « avant soulevé ».

Détachage

Dans tous les cas, respecter les indications du fournisseur.

Il est recommandé de faire un essai sur une zone non visible ou sur un échantillon.

Attention : les solvants attaquent plus ou moins fortement les matières synthétiques utilisées dans la sellerie. Il faut donc en limiter l'usage. Il convient autant que possible de n'utiliser que des solutions aqueuses additionnées de savon. Dépoussiérer toujours avant de nettoyer.

Nature des taches	Matières à détacher		
	Cuirs et matériaux plastifiés	Textiles	Caoutchouc
Chocolat	3-4	1-3-4	1-4-6
Bonbons	3-4	3-4	3-4
Sirop - jus de fruits	3-4	3-4	3-4
Verdure	3-4	2-3-4	2-3-4
Encres ordinaires	1-3-4	3-4-7	1-3-4
Encres grasses (stylo à bille, feutre)	4-8	4-8	4-8
Huile moteur	4-10	4-9-10	4-9-10
Goudron, cambouis	4-11	4-11	4-11
Sang	3-4	1-3-4	1-3-4
Boues	3-4	4-5	4-5

Solutions aqueuses :

- 1 - Ammoniaque diluée à 25 %
- 2 - Eau oxygénée à 20 volumes
- 3 - Eau savonneuse (à utiliser tiède, environ 50 °C)
- 4 - Produit de nettoyage du commerce
- 5 - Acide acétique (vinaigre d'alcool)
- 6 - Solution de borax dans l'eau et rinçage à l'eau tiède
- 7 - Eau de javel à 12° avec 50 % d'eau

Solutions ou produits contenant des solvants :

- 8 - Alcool dénaturé, alcool à 90°
- 9 - Trichloréthane
- 10 - Essence C (sans plomb)
- 11 - Essence de térébenthine

**Conseil**

Bombe aérosol sous pression, ne pas exposer à une température supérieure à 50 °C ; ne pas entreposer dans la voiture.

Ne jamais essuyer la carrosserie à sec.

Ne jamais employer de l'essence, du pétrole, du trichloréthylène, des lessives fortes ou de l'alcool pour le nettoyage de la peinture ainsi que pour celui des pièces en plexiglas, tels les couvercles des feux.

Lavage de la carrosserie

Des lavages fréquents sont nécessaires à la bonne conservation de la peinture.

Mais ils ne doivent pas avoir lieu en plein soleil, ni par température trop basse.

Dans tous les cas, attendre que les surfaces refroidissent. La carrosserie doit être arrosée abondamment. Si l'on utilise un shampooing, il faut rincer à grande eau. Essuyer avec une peau de chamois.

En repartant, freiner brièvement à plusieurs reprises afin de chasser l'humidité des garnitures de freins.

Nettoyage des vitres

Les produits à base de silicone sont déconseillés. Pour obtenir une qualité maximale d'essuyage, utiliser exclusivement le produit lave-glace distribué par le réseau Citroën.

Lustrage de la peinture

A effectuer à la sortie de l'hiver, sur la carrosserie absolument propre et sèche.

N'utiliser que des produits très faiblement abrasifs, type eau à lustrer.

Taches de goudron sur la carrosserie

Les enlever le plus tôt possible. Ne pas gratter, ne pas utiliser d'essence ni de détachant pour tissus, employer un produit spécial.

Taches de goudron ou d'essence sur pare-chocs

Nettoyer les taches dès leur apparition. Utiliser un produit spécial.

Dommages légers à la peinture

Pour les réfections d'éraflures ou de dommages légers, utiliser les bombes aérosols ou les stylos de peintures pour retouches séchant à l'air. Ces bombes existent dans toutes les teintes Citroën (référence de la teinte indiquée sous le capot sur passage de roue avant droit).

Pour l'entretien de la carrosserie utiliser les produits adaptés et vendus par le réseau Citroën.



Conseil

En cas d'utilisation de machine à laver à haute pression, ne pas diriger directement le jet sur les différents protecteurs en caoutchouc des transmissions, directions, etc., ainsi que sur les enjoliveurs extérieurs, joint de pavillon, gousset, radiateur de refroidissement.

technique

Les caractéristiques techniques vous permettront de faire plus ample connaissance avec votre véhicule.

Dimensions, références, sont regroupées dans cette rubrique.

Vous trouverez la liste de ces renseignements en page 3.

Caractéristiques	AX 10		AX 11		AX 14	AX GT	AX SPORT			
	Berline	Entreprise	Berline	Entreprise	Berline	Berline	Berline			
Traction avant	Berline : 5 places - Entreprise : 2 places						4 places			
Moteur	4 cylindres en ligne									
Cylindrée en cm ³	954		1 124		1 360		1 294			
Capacité du réservoir en litres	36				43					
Capacité d'huile moteur	3,2 litres - vidange simple 3,5 litres - avec échange de cartouche filtre									
Diamètre de braquage entre murs en mètres	9,62				10,50	10,60				
Freinage principal	Assisté par dépression Double circuit hydraulique agissant sur les 4 roues Disques à l'avant - tambours à l'arrière									
Puissance administrative en CV	4	5	4	6	5	7				
Vitesse maximale en km/h	145		158 B.V. 4 161 B.V. 5		172	180	186			
Poids et répartition des charges (en kg)	3 P	5 P	3 P	3 P	5 P	3 P	3 P	5 P	3 P	
A vide	640	655	645	645	660	650	695	710	720	735
En charge	1055	1070	1065	1085	1100	1070	1115	1130	1125	1 065
Maxi. admis sur l'avant	530	540	530	540	550	540	560	570	570	580
Maxi. admis sur l'arrière	550	550	600	560	560	600	560	570	560	510
Total roulant	1555	1570	1565	1685	1700	1670	1815	1830	1825	1565
Remorque freinée *	500	500	500	600	600	600	700	700	700	500
Remorque non freinée	320	325	320	320	330	325	345	355	360	365
Poids maxi. sur flèche	45	45	45	45	45	45	50	50	50	50
Poids maxi. sur galerie	50	50	50	50	50	50	50	50	50	50

*** Charge remorquable (valable pour la France)**

Dans chaque pays il est impératif de respecter les charges remorquables admises par la législation locale. Pour connaître les possibilités de remorquage de votre véhicule et son poids total roulant admissible, consulter un agent Citroën.

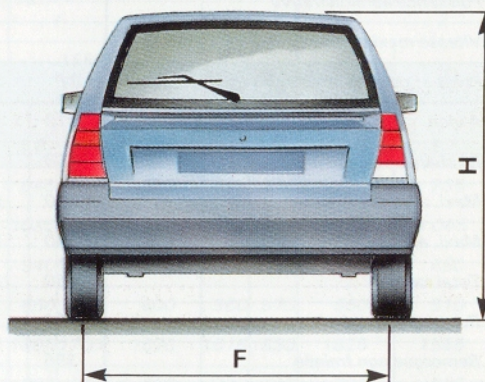
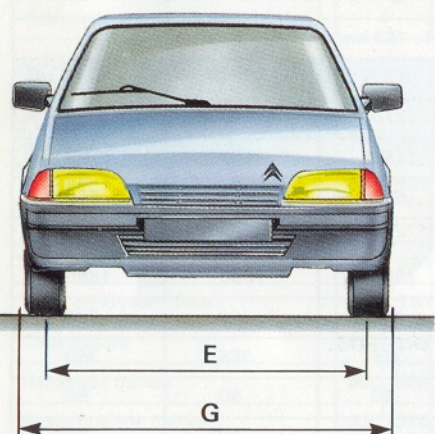
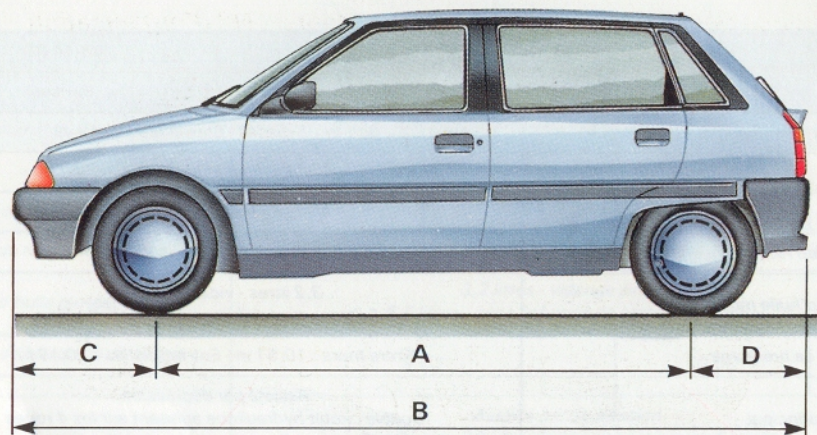
Chargement

Lors d'un chargement d'objets lourds et compacts, ne pas oublier d'en répartir la charge, de l'arrimer ou de le caler convenablement.

Caractéristiques	AX 14 D		AX 14 RD		
	Berline	Entreprise	Berline		
Traction avant	Berline : 5 places - Entreprise : 2 places				
Moteur	4 cylindres en ligne				
Cylindrée	1 360 cm ³				
Capacité du réservoir	43 litres				
Capacité d'huile moteur	3,2 litres - vidange simple 3,5 litres - avec échange de cartouche filtre				
Diamètre de braquage	Entre murs : 10,51 m - Entre trottoirs : 10,18 m				
Freinage principal	Assisté par dépression Double circuit hydraulique agissant sur les 4 roues Disques à l'avant - tambours à l'arrière				
Puissance administrative	4	5	4		
Vitesse maximale	BV 4 : 153 km/h - BV 5 : 155 km/h				
Poids et répartition des charges (en kg)	3 P	5 P	3 P	3 P	5 P
A vide	710	725	710	710	725
En charge	1150	1165	1150	1150	1165
Maxi. admis sur l'avant	600	600	600	600	600
Maxi. admis sur l'arrière	580	580	580	580	580
Total roulant	1850	1865	1850	1850	1865
Remorque freinée *	700	700	700	700	700
Remorque non freinée	355	360	355	355	360
Poids maxi. sur flèche	50	50	50	50	50
Poids maxi. sur galerie	50	50	50	50	50

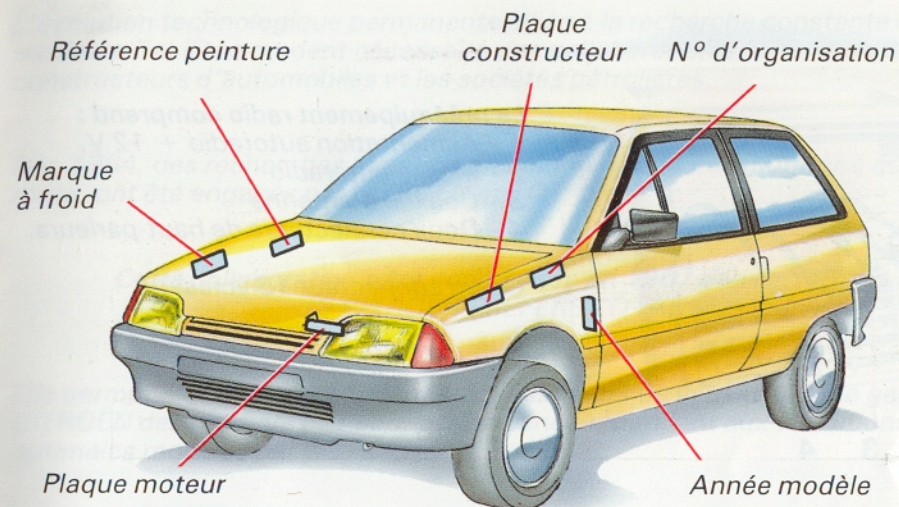
dimensions

(en mm)



	AX 10	AX 11	AX 14	AX GT	AX SPORT	AX DIESEL
A	2 280					
B	3 495					
C	666					
D	549					
E	1 380	1 370	1 392	1 402	1 380	1 380
F	1 300	1 290	1 312	1 322	1 300	1 300
G	1 555			1 596		1 555
H	1 355					

identification du véhicule



Renseignements

Plaque constructeur : Le numéro d'identification.
Le poids total en charge.
Le poids total autorisé.
Le poids maximal sur l'essieu avant.
Le poids maximal sur l'essieu arrière.

Marque à froid : Le type du véhicule.
La série.
Le numéro dans la série du type.

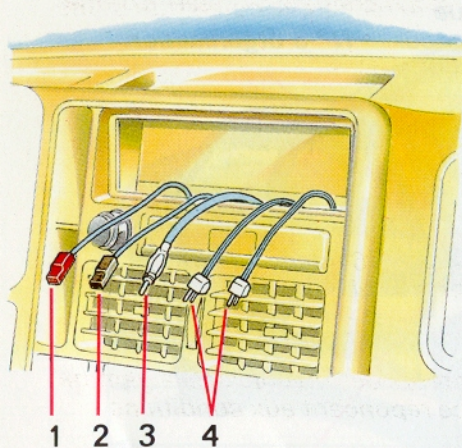
Plaque moteur : Le type du moteur.
Le numéro de fabrication.

En France, le type du véhicule et le numéro de la série sont également indiqués sur la carte grise.

Toute pièce de rechange Citroën d'origine est une exclusivité de la marque. Il est de l'intérêt de l'utilisateur, pour sa sécurité et la Garantie, de refuser toute autre pièce. En effet, le montage de pièces ou d'organes autres que ceux d'origine pourrait éventuellement entraîner sa responsabilité pénale au cas où il en résulterait une non-conformité à la réglementation prescrite par le « Code de la Route ».

prééquipement radio

(suivant équipement)



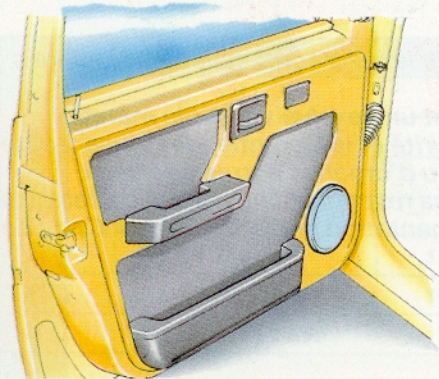
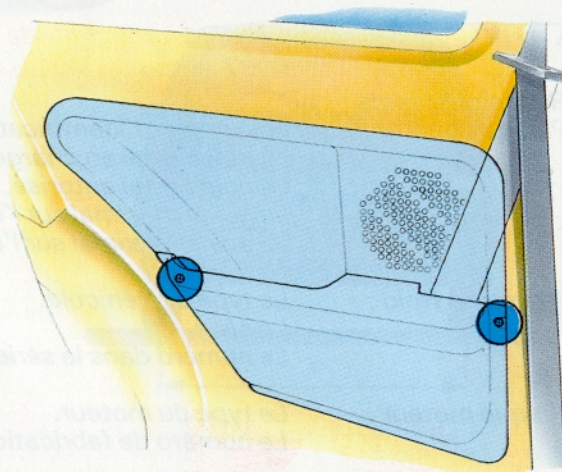
Le prééquipement radio comprend :

- 1 - Alimentation autoradio + 12 V.
- 2 - Masse autoradio
- 3 - Coaxial d'antenne
- 4 - Deux connecteurs de haut-parleurs.

Ou un connecteur 13 voies.

Emplacements haut-parleur sur chaque panneau latéral arrière (version 3 portes).

Montage des haut-parleurs
Déposer les deux vis et retirer l'accoudoir puis le panneau.
Brancher et fixer le haut-parleur
Reposer le panneau, l'accoudoir et les deux vis.
Diamètre des haut-parleurs :
Ø 130 mm.



Emplacements haut-parleur sur panneau de portes avant (version 5 portes).
Diamètre des haut-parleurs :
Ø 130 mm.

CITROËN préfère TOTAL

L'évolution technologique permanente alliée à la recherche constante d'une meilleure fiabilité rendent nécessaire une collaboration étroite entre les constructeurs d'automobiles et les sociétés pétrolières.

Dès 1964, des recherches et essais en commun, tant en laboratoire que sur route, ont été engagés par CITROËN et TOTAL.

Cette collaboration a été concrétisée en 1967 dans la formule :
« CITROËN PRÉFÈRE TOTAL »

Elle permet d'offrir constamment aux utilisateurs de véhicules de la gamme CITROËN des produits de haute performance répondant aux conditions optimales requises par CITROËN.

TOTAL partenaire de CITROËN

— VOTRE PARTENAIRE —

Vous trouverez dans la présente notice d'emploi la désignation des lubrifiants TOTAL qui assureront les meilleures conditions de fonctionnement et d'entretien de votre véhicule.



Les informations contenues dans le tableau ci-dessous sont reproduites en quatre langues (allemand, anglais, italien, espagnol) pages ci-après. Elles faciliteront vos déplacements à l'étranger.

Version	Essence	Diesel
Pneumatiques	Voir tableau page 40	
Carburant	Super carburant	Gazole
Capacité du réservoir (en litre) (bouchon type étanche)	AX 10 - 11 : 36 AX 14 - AX GT - AX SPORT : 43	43
Huile moteur	En toutes saisons TOTAL GTI 3 10 W 40 TOTAL GTS PLUS 15 W 40	En toutes saisons TOTAL DIESEL MAX 10 W 40 ou TOTAL SUPER DIESEL PLUS 15 W 40
Capacité	3,2 litres avec vidange simple 3,5 litres avec échange cartouche filtre	
Liquide de frein	TOTAL FLUIDE SY. (0,22 l.)	
Huile boîte de vitesses	TOTAL TRANSMISSION BV 75 W 80 W Graissage à vie. Capacité : 2 l.	
Liquide de refroidissement	eau + antigel	
Capacité	4,8 litres environ	
Lave-glace	Eau claire additionnée du produit été/hiver distribué par le réseau Citroën	
Capacité lave-glace	Lave-glace avant : 1,5 litre Lave-glace avant et arrière : 3 litres	
Batterie	12 V - LC 150 A 12 V - LC 175 A sur AX GT et SPORT	12 V - L2 250 A
Bougies	EYQUEM CHAMPION FC 52 LS - FC 62 LS sur AX GT FC 82 LS sur AX SPORT C 9 YC - C 7 Y CX sur AX GT Échange tous les 25 000 km	
Lampes	Voir page 45	

Contrôles avant départ

Niveaux
Carburant
Huile moteur
Radiateur
Lave-glaces
Liquide de frein

Fonctionnement
Appel optique
Avertisseur sonore
Indicateurs de direction
Éclairage extérieur
Stops
Voyants de contrôle

Divers
Ceintures de sécurité
Orientation rétroviseurs
Pression pneumatiques
Réglage sièges

MERKBLATT FÜR PLEGE - UND WARTUNGSDIENST

Reifen: Siehe Tabelle auf Seite 40.

Kraftstoff: Superbenzin 98 ROZ oder Diesel Öl. Füllmenge: AX 10-11: 36 Liter; AX 14-AX GT-AX SPORT-AX D: 43 Liter.

Motoröl: Ganzjährig: TOTAL QUARTZ 10 W 40, TOTAL GTS PLUS 15 W 40 oder TOTAL RUBIA S 10 W. Füllmenge: 3,2 Liter (Mit Filterwechsel: 3,5 Liter).

Getriebeöl: TOTAL TRANSMISSION 75 W/80 W. Ohne Wechsel. Füllmenge: 2 Liter.

Bremsflüssigkeit: TOTAL HBF 4. Füllmenge: 0,22 Liter.

Kühlflüssigkeit: Wasser + TOTAL „Frostfrei“. Füllmenge: 4,8 Liter.

Scheibenwascher: Wasser + durch das Citroën-Netz verkaufter Sommer- und Winterzusatz.

Füllmenge: AX 10-11: 1,5 Liter; AX 14: 3 Liter.

Batterie: 12 Volt - LC 150 A ; AX GT-AX SPORT: 12 Volt - LC 175 A ; AX D: 12 Volt - L2 250 A.

Zündkerzen: EYQUEM - FC 52 LS - FC 62 LS: AX GT ; FC 82 LS: AX SPORT. Wechsel: alle 25 000 km.

Glühlampen: Siehe Seite 45.

SUMMARY FOR SERVICE STATIONS

Tyres: See table page 40.

Fuel: 4 star; 98 octane or gas-oil. Capacity: AX 10-11 : 36 litres = 8 gals; AX 14-AX GT-AX SPORT-AX D: 43 litres = 9 1/2 gals.

Engine oil: TOTAL QUARTZ 10 W 30, TOTAL GOLD 15 W 40 or TOTAL DIESEL.

Capacity: without filter change: 3.2 litres = 5.6 pints - with filter change: 3 1/2 litres = 6 pints.

Gearbox oil: TOTAL TRANSMISSION BV 75 W 80 W. Capacity: 2 litres = 3 1/2 pints (filled for life).

Cooling system: TOTAL anti-freeze + water. Capacity: 4.8 litres = 8 1/2 pints.

Brake Fluid: TOTAL brake and clutch fluid. Capacity: 0.22 litre = 0.38 pints.

Windscreen wash: Plain water plus additive sold by Citroën network.

Capacity AX 10-11: 1 1/2 litre = 2 1/2 pints; AX 14: 3 litres = 5 pints.

Battery: Type: 12 V. - LC 150 A ; AX GT-AX SPORT: 12 V. - LC 175 A ; AX D: L2 250 A.

Spark plugs: EYQUEM - FC 52 LS - FC 62 LS: AX GT ; FC 82 LS: AX SPORT. Change every 25,000 kms; 17,000 miles

Bulbs: See page 45.

PROMEMORIA PER LA STAZIONE DI SERVIZIO

Pneumatici: Vedere tabella a pagina 40.

Carburante: Benzina Super o gasolio. Capacità: AX 10-11: 36 litri; AX 14-AX GT-AX SPORT-AX D: 43 litri.

Olío motore: In ogni stagione: TOTAL QUARTZ 10 W 40, TOTAL GTS PLUS 15 W 40 o TOTAL RUBIA S 10 W.

Capacità: 3,2 litri per sostituzione; 3,5 litri con cambio della cartuccia.

Olío del cambio: TOTAL TRANSMISSION 75 W/80 W. Capacità: 2 litri.

Liquido freni: TOTAL Hydraulic Brake Fluid (H.B.F.). Capacità: 0,22 litri.

Radiatore: Acqua + anticongelante. Capacità: 4,8 litri.

Lavacrystalli: Acqua pulita addizionata con un prodotto estate/inverno distribuito dalla rete Citroën.

Capacità AX 10-11: 1,5 litri; AX 14: 3 litri.

Batteria: 12 V. - LC 150 A - AX GT-AX SPORT: 12 V. - LC 175 A ; AX D: L2 250 A.

Candele: EYQUEM - FC 52 LS - FC 62 LS: AX GT ; FC 82 LS: AX SPORT. Sostituzione ogni 25 000 km.

Lampade: Vedere tabella a pagina 45.

MEMENTO PARA LA ESTACION SERVICIO

Neumáticos: Ver cuadro página 40.

Carburante: Gasolina Súper o gas oil; 97 octanos. Capacidad: AX 10-11: 36 litros; AX 14-AX GT-AX SPORT-AX D: 43 litros.

Aceite motor: En todo tiempo: TOTAL QUARTZ 15 W 50, TOTAL GTS PLUS 15 W 40 o TOTAL RUBIA S 10 W. Capacidad: 3,2 litros con vaciado simple; 3,5 litros con cambio de cartucho.

Aceite caja de velocidades: TOTAL TRANSMISSION BV 75 W 80 W, engrase de por vida.

Capacidad: 2 litros.

Liquido de frenos: TOTAL Hydraulic Brake Fluid. Capacidad: 0,22 litro.

Liquido de refrigeración: Agua + anticongelante. Capacidad: 4,8 litros.

Lavaparabrisas: Agua clara + producto verano/invierno distribuida por la red Citroën.

Capacidad: AX 10-11: 1,5 litros; AX 14: 3 litros.

Bateria: 12 V. - LC 150 A ; AX GT-AX SPORT: 12 V. - LC 175 A ; AX D: L2 250 A.

Bujías: EYQUEM - FC 52 LS - FC 62 LS: AX GT ; FC 82 LS: AX SPORT. Sustitución cada 25 000 kms.

Lamparas: Ver página 45.

- A** Allume-cigares 26
 Ampoules (remplacement) .. 44 à 47
 Antivol, contact, démarreur 22
 Appel de phares 20
 Arrêt impératif (voyant d') 19
 Autoradio (équipement) 56
 Avertisseur optique 20
 Avertisseur sonore 20
- B** Batterie (niveau) 33-35-39
 Batterie (entretien) 39
 Boîte à gants 25
 Boîte de vitesses 24-57
- C** Cadrons de bord 16-17
 Capacités 32-33-35-58
 Capot moteur 7
 Carburant (jauge) 17
 Ceintures de sécurité 9
 Cendriers 26
 Changement de roue 42-43
 Charge batterie (voyant) 19
 Charge remorquable 52-53
 Chauffage et ventilation 28-29
 Circuit de refroidissement .. 32-34-58
 Clé 6
 Clé démonte-roue 42
 Clignotants 18-20
 Coffre (ouverture) 7
 Contact 22-23
 Cric 42
 Custode arrière 15
- D** Démarrage 22-23
 Déplacement à l'étranger 59
 Désembuage, dégivrage .. 21-28-29
 Dimensions 54
 Dépannage batterie 39
- E** Éclairage coffre 27
 Éclairage extérieur 20-44 à 47
 Éclairage intérieur 26-27
 Entretien carrosserie 50
 Entretien habitacle 49
 Entretien, incidents 31
 Essuie-glaces 21
 Étranger (déplacement à l') 59
- F** Filtre à gasole 33-34
 Filtre à air 33-34
 Freins (usure) 19
 Frein à main 24
 Fusibles 38
- G** Garantie 2-55
 Généralités 52-53
 Glaces (électriques) 15
- H** Huile boîte de vitesses 58
 Huile de moteur (niveau) 32-34
 Huile moteur (voyant) 19
- I** Indicateurs de direction 18-20-45-46
 Indicateur de vitesse 16
 Instrument de bord 16 à 19
- L** Lampes (remplacement) .. 44 à 47
 Lave-glaces 21-32-34-58

- M** Marche arrière 24
 Mémento station service 58
 Marque à froid 55
 Mise en route 22-23
 Montre 26
 Moteur (caractéristiques) 32-34-52-53
- N** Niveaux 32-34
 Niveau d'eau 19-32-34
 Niveau de carburant 17-19-58
- O** Orifice réservoir carburant 6
 Ouvertures et verrouillage 6-7
- P** Pare-brise (opacité) 21
 Pare-soleil 25
 Phares 20
 Plafonnier 26-47
 Plaque constructeur 55
 Plaque moteur 55
 Pneumatiques 36
 Portes 6-7
 Porte-bouteilles 27
 Poste de conduite 12-13
 Préchauffage 23
 Prééquipement radio 56
 Pression d'huile moteur (voyant) 19-22
 Projecteurs (réglage) 44
- R** Rangements 25-27
 Réamorçage 36
 Recyclage d'air 28-29
 Remorquage 48
 Remplacement d'un fusible 38
 Remplacement d'une lampe .. 44 à 47
 Remplacement d'une roue 42
 Rétroviseurs 14
 Rhéostat 16
 Rodage 2
- S** Sélecteur d'éclairage 20
 Serrures 6-7
 Sièges arrière 10-11
 Sièges avant 8
 Signal de détresse 21
 Signalisation, visibilité 20-21
 Starter 18-22
 Sommaire 3
- T** Tablette arrière 11
 Tachymètre 16
 Technique 52-53
 Température d'eau 17-19
 Toit ouvrant 30
- V** Ventilation 28-29
 Vide-poches 25-27
 Vitesses 24
 Voyants 18-19

Vous connaissez et appréciez les équipements d'origine de nos véhicules, vous pouvez encore améliorer la personnalisation de votre voiture selon vos goûts et vos besoins. Pour répondre le mieux à votre attente, **Accessoire Citroën** vous offre un large éventail de compléments à tous niveaux.

Confort : Housses de sièges, tapis, autoradios, haut-parleurs, etc.

Sécurité : Alarme, antivol de roue, etc.

Agrément : Attelage de remorque, galerie, barre de toit, etc.

Entretien : Produits divers : antigel, liquide de refroidissement, lave-glace, nettoyant tissus, boucliers, shampooing, etc.

Personnalisation : Kit carrosserie, enjoliveurs, adhésifs décoratifs, jantes alu., déflecteurs de portières, etc.

Plus de 2 000 références soumises aux mêmes contrôles de qualité que les pièces de rechange Citroën, bénéficiant de ce fait, de la garantie constructeur.

Tout notre personnel est à votre entière disposition pour vous renseigner et vous guider dans votre choix.

Si vous le désirez, nous vous assurons sans délai un montage conforme et rapide.



La consommation de carburant n'est pas uniquement liée à la conception et à la technicité du véhicule, elle dépend aussi de vous. Ces quelques conseils vous permettront de réduire sensiblement votre consommation.

I — Veillez au bon état de votre véhicule

Conformez-vous au plan d'entretien que vous préconise le constructeur.

En complément de ces opérations de révision et de vidanges, pensez à vérifier régulièrement l'état des organes qui influent le plus sur la consommation de carburant.

Réglages moteur

Il est conseillé de contrôler, au moins une fois par an, les éléments essentiels de l'allumage et de l'alimentation en carburant.

Allumage

- écartement correct des électrodes de bougies,
- réglage de l'avance initiale.

Filtre à air

Un élément filtrant encrassé diminue le rendement du moteur ; le remplacer suivant les fréquences indiquées dans le carnet d'entretien et plus fréquemment en atmosphère poussiéreuse.

Alimentation en carburant

- état mécanique du carburateur ou de la pompe à injection, détection des prises d'air,
- réglage du ralenti.

Contrôle de la pression des pneumatiques

Il convient d'y procéder tous les deux mois environ. Sachez, en effet, qu'une pression insuffisante des pneumatiques augmente la résistance à l'avancement et donc la consommation.

II — Chargez votre véhicule de façon rationnelle

Évitez de transporter des bagages sur le toit. Si vous y êtes obligés, équilibrez votre chargement et rendez le, le moins volumineux possible.

Mais préférez, dans le cas d'importants chargements, une remorque basse. Elle pénalisera moins votre consommation.

Quand ils ne sont plus nécessaires, n'oubliez pas de démonter la galerie, les barres porte-tout, les déflecteurs d'air pour caravane. Ne conservez pas non plus de charges inutiles dans la voiture. Ils vous coûteront inutilement du carburant.

III — Conduisez en souplesse

Ayez à l'esprit quelques règles simples :

- **Au démarrage**, il n'est pas utile de faire chauffer le moteur à l'arrêt. Il faut commencer à rouler doucement, en accélérant progressivement.

N'utilisez le starter que le temps nécessaire au réchauffement du moteur.

- **En roulant**, situez-vous dans les rapports de vitesse les plus élevés possible pour conserver un régime moteur satisfaisant, sans toutefois fatiguer le moteur.

Roulez à une vitesse stable, régulière. Évitez les coups de frein brusques. Les à-coups coûtent du carburant. Pour cela, anticipez sur les variations de la circulation pour ne pas être surpris.

Surveillez la vitesse de votre véhicule. La consommation augmente avec la vitesse : entre 110 et 130 km/h par exemple, la consommation s'accroît de 25 %.

IV — Organisez vos déplacements en voiture

Évitez de prendre votre voiture pour les petits déplacements. Pensez que sur le premier kilomètre, la consommation représente plus du double de la normale car le moteur n'a pas atteint la température optimale de fonctionnement.

En ville, vous savez que les conditions de circulation sont les plus défavorables du point de vue de la consommation de carburant.

Sur la route, choisissez, si vous le pouvez, des itinéraires vous épargnant la traversée des agglomérations et les encombrements.

070-F.4-89