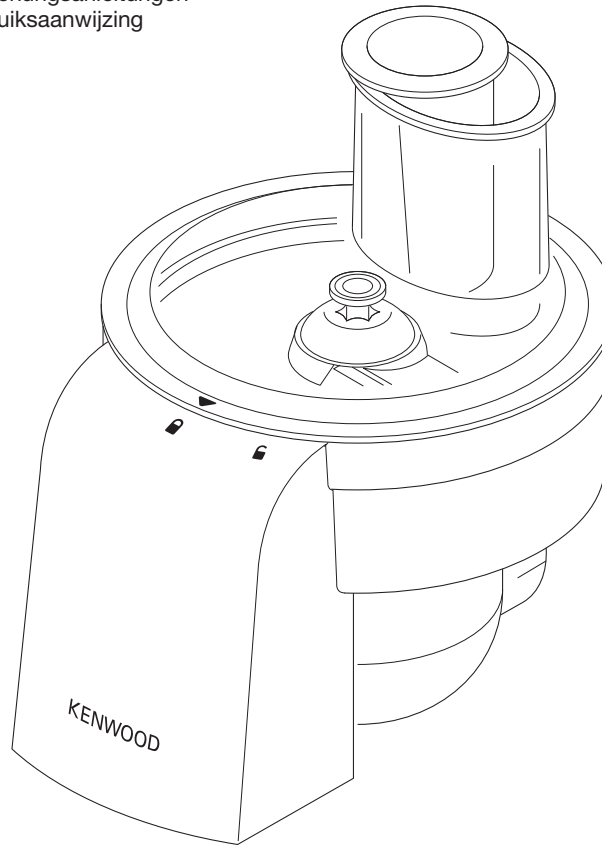


KENWOOD

MGX400

instructions
istruzioni
instrucciones
Bedienungsanleitungen
gebruiksaanwijzing



English	2 - 4
Nederlands	5 - 8
Français	9 - 12
Deutsch	13 - 16
Italiano	17 - 20
Português	21 - 24
Español	25 - 28
Dansk	29 - 31
Svenska	32 - 34
Norsk	35 - 37
Suomi	38 - 40
Türkçe	41 - 44
Česky	45 - 48
Magyar	49 - 52
Polski	53 - 57
Русский	58 - 62
Ελληνικά	63 - 67
Slovenčina	68 - 71
Українська	72 - 75

عربي

٧٦ - ٧٩



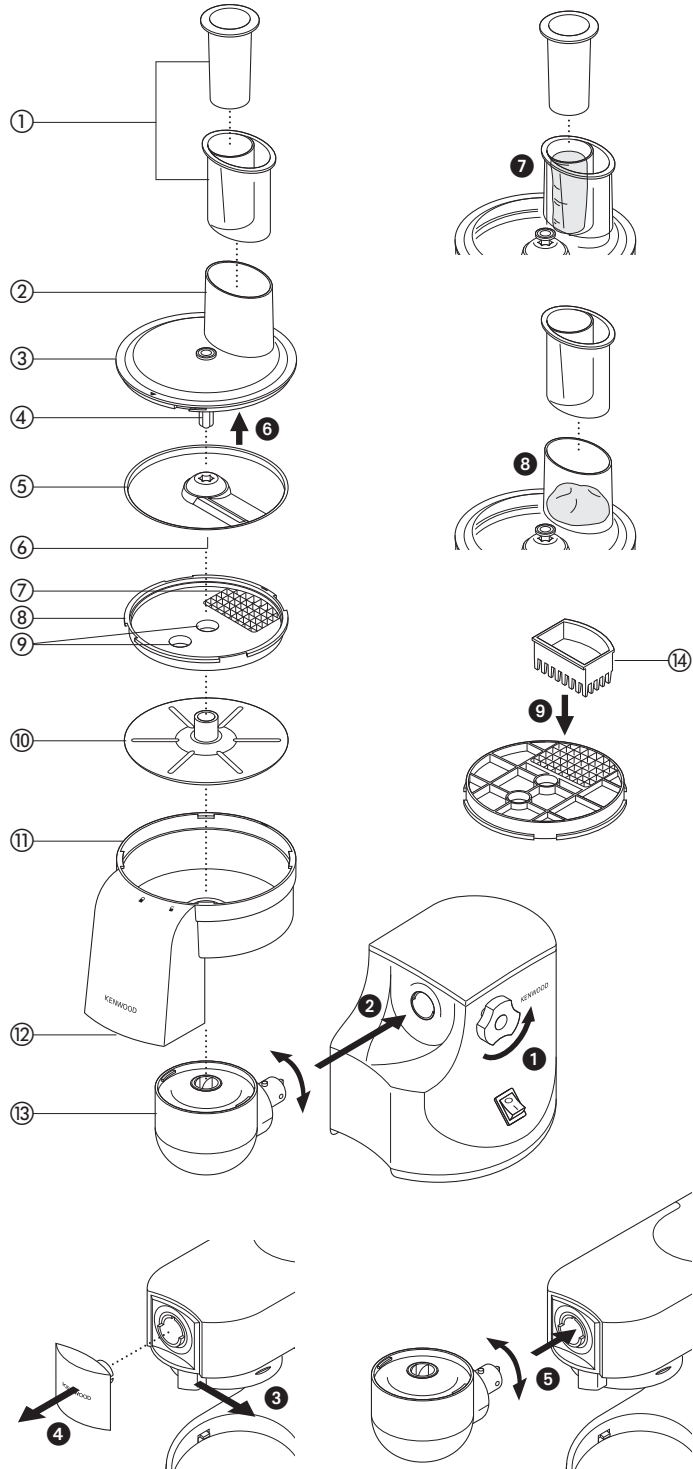
HEAD OFFICE: Kenwood Limited, 1-3 Kenwood Business Park, New Lane, Havant, Hampshire PO9 2NH

kenwoodworld.com

KENWOOD
CREATE MORE

115739/1





Use the dicing attachment to cut a variety of foods such as carrot, swede, beetroot, apples and ham into cubes.

before using your Kenwood attachment

- Read these instructions carefully and retain for future reference.
- Remove all packaging.

safety

- The slicing and dicing discs are sharp, handle with care when fitting, removing and cleaning.
- Never use your fingers to push food down the feed tube. Only use the pushers supplied with the attachment.
- Never remove the lid from the attachment until the slicing disc has completely stopped.
- Do not use excessive force to push food down the feed tube – you could damage the attachment.
- Never use a damaged attachment. Get it checked or repaired: see 'service and customer care'.
- Do not touch moving parts.
- Unplug the appliance before fitting or removing parts or cleaning.

Refer to your main kitchen machine or meat grinder instruction book for additional safety warnings.

- This appliance conforms to EC directive 2004/108/EC on Electromagnetic Compatibility and EC regulation no. 1935/2004 of 27/10/2004 on materials intended for contact with food.

before using for the first time

- 1 Wash the parts: see 'Cleaning'.

key

- ① pushers: large and small
- ② feed tube
- ③ lid
- ④ shaft
- ⑤ slicing disc
- ⑥ finger grip
- ⑦ dicing grid
- ⑧ dicing disc
- ⑨ finger holes
- ⑩ slinger disc
- ⑪ body
- ⑫ food outlet
- ⑬ gearbox assembly
- ⑭ cleaning tool

to use your dicing attachment

Meat grinder:-

Release the locking screw on the power unit by turning anticlockwise ① then slide the gearbox assembly into the outlet ②. Turn it both ways until it locks into place. Then turn the locking screw clockwise to secure.

Kitchen machine:-

Pull the catch ③ and remove the slow speed outlet cover ④. Hold the catch back and insert the gearbox assembly ⑤. Turn it both ways until it locks into place. Release the catch.

- 1 Fit the body onto the gearbox assembly and turn clockwise to lock into position.
- 2 Place the slinger disc into the body, ribs uppermost.
- 3 Hold the dicing disc by the finger holes and fit on top of the slinger disc. (The dicing grid should be on the opposite side to the food outlet with the mark on the dicing disc — aligning with the mark on the body —.)
- 4 Hold the slicing disc by the finger grip and push onto the shaft ⑥.
- 5 Fit the lid onto the body, line up the symbol on the lid with the symbol on the body, then turn to lock into place.

الدليل

- ① عصا دفع المكونات: الكبيرة والصغيرة
- ② أنبوب إدخال المكونات
- ③ الغطاء العلوي
- ④ محور الدوران
- ⑤ قرص التقطيع
- ⑥ مقبض الأصابع
- ⑦ شبكة المكعبات
- ⑧ قرص المكعبات
- ⑨ فتحتا الأصابع
- ⑩ قرص الرفع
- ⑪ جسم الملحق
- ⑫ مخرج الطعام
- ⑬ مجموعة تروس الحركة
- ⑭ أداة التنظيف

استخدام ملحق تحضير المكعبات

مفرمة اللحم:

حرري مسمار القفل الموجود على وحدة الطاقة (الموتور) عن طريق لفه في اتجاه عكس عقارب الساعة ① ثم ادخلي مجموعة تروس الحركة في اتجاه المخرج ②. لفي الملحق في كلا الاتجاهين حتى يستقر في موضع التعشيق. ثم لفي مسمار القفل في اتجاه عقارب الساعة لإحكام القفل.

جهاز تحضير الطعام:

اسحبي الماسكة ③ وأزيلي غطاء مخرج السرعة البطيئة ④. أعيدي المزلاج مرة أخرى ثم ركبى مجموعة تروس الحركة ⑤. لفي الملحق في كلا الاتجاهين حتى يستقر في موضع التعشيق. حرري ذراع فتحة الإخراج ① ركبى جسم الملحق على مجموعة تروس الحركة ثم لفه في اتجاه عقارب الساعة حتى يستقر في موضع التعشيق. ② ركبى قرص الرفع في جسم الملحق بحيث تنتجه النتوءات لأعلى. ③ امسكي قرص المكعبات من خلال فتحتي الأصابع وركبىه فوق قرص الرفع. (يجب أن تكون شبكة المكعبات في الجانب المقابل لمخرج الطعام بحيث تتحاذى العلامة الموجودة على قرص المكعبات مع العلامة الموجودة على جسم الملحق) ④.

استخدمي ملحق تحضير المكعبات لتقطيع العديد من المكونات مثل الجزر واللفت والبنجر والتفاح واللحم في صورة مكعبات.

قبل استخدام جهاز Kenwood

- أقرئي التعليمات التالية واحتفظي بها في المتناول للاستخدامات المستقبلية المرجعية.
- أزيلي مكونات التغليف وأي ملصقات.

لسلامتك

- أقرص التقطيع وتحضير المكعبات حادة جداً، لذلك توخي الحذر عند التعامل معها أثناء التركيب والفك والتنظيف.
- يحذر استخدام الأصابع لدفع الطعام خلال أنبوب إدخال المكونات. استخدم فقط عصا دفع المكونات المزودة مع الملحق.
- يحذر إزالة الغطاء العلوي عن الملحق قبل توقف الشفرات أو أسطح التقطيع تماماً عن الحركة.
- لا تستخدمى قوة مفردة لدفع الطعام داخل أنبوب إدخال المكونات - فقد تتسبب في تلف الملحق.
- يحذر استخدام ملحق في حالة تلفه. في مثل هذه الحالة يجب فحص الجهاز أو إصلاحه: راجعي قسم "الصيانة ورعاية العملاء".

- لا تلمسي الأجزاء المتحركة.
- افصلي الجهاز عن مصدر التيار الكهربائي قبل تركيب وفك الأجزاء وقبل التنظيف.

راجعى كتاب التعليمات الرئيسى لجهاز تحضير الطعام أو مفرمة اللحم لمعرفة المزيد من تحذيرات السلامة.

- يتوافق هذا الجهاز مع توجيهات الاتحاد الأوروبي 2004/108/EC بشأن التوافق الكهرومغناطيسى وتنظيمات الاتحاد الأوروبي رقم 1935/2004 الصادرة بتاريخ 27/10/2004 والمتعلقة بالمواد المتلامسة مع الأطعمة.

قبل استخدام الجهاز للمرة الأولى

- اغسلى الأجزاء المسموح بغسلها: راجعي قسم "التنظيف".

Français

Avant de lire, veuillez déplier la première page contenant les illustrations

Utilisez l'accessoire à découper en dés pour couper toute une variété d'aliments tels que les carottes, les rutabagas, les betteraves, les pommes ou du jambon en dés.

avant d'utiliser votre appareil Kenwood

- Lisez et conservez soigneusement ces instructions pour pouvoir vous y référer ultérieurement.
- Retirez tous les éléments d'emballage et les étiquettes.

sécurité

- Les disques de coupe et à découper en dés sont tranchants, manipulez-les avec précaution lorsqu'il s'agit de les installer, de les retirer ou de les nettoyer.
- N'utilisez jamais vos doigts pour pousser les aliments à l'intérieur du tube d'alimentation. Utilisez uniquement les poussoirs fournis à cet effet avec l'accessoire.
- Ne retirez jamais le couvercle de l'accessoire tant que le disque de coupe n'est pas totalement arrêté.
- N'exercez pas de pression excessive sur le tube d'alimentation - vous pourriez endommager l'accessoire.
- N'utilisez jamais un accessoire endommagé. Faites-le vérifier ou réparer : reportez-vous à la rubrique " service après-vente ".
- Ne touchez jamais les pièces en mouvement.
- Débranchez l'appareil avant d'insérer, de retirer des pièces ou avant toute opération de nettoyage. Référez-vous au livret d'instructions de votre robot de cuisine ou de votre hachoir à viande pour les mises en garde de sécurité supplémentaires.
- Cet appareil est conforme à la directive 2004/108/CE de la CE sur la compatibilité électromagnétique, et au règlement 1935/2004 de la CE du 27/10/2004 sur les matériaux destinés au contact alimentaire.

avant toute première utilisation

- 1 Lavez les pièces : reportez-vous à la section " Nettoyage ".

légende

- ① poussoirs : petit et grand
- ② tube d'alimentation
- ③ couvercle
- ④ axe
- ⑤ disque de coupe
- ⑥ partie anti-glisse
- ⑦ grille à découper en dés
- ⑧ disque à découper en dés
- ⑨ trous pour les doigts
- ⑩ disque d'envoi
- ⑪ corps
- ⑫ sortie pour les aliments
- ⑬ bloc des vitesses
- ⑭ ustensile de nettoyage

utilisation de votre accessoire à découper en dés







Hachoir à viande : -


Desserrez la vis de verrouillage sur l'unité d'alimentation en la tournant dans le sens contraire des aiguilles d'une montre ①, puis faites glisser le bloc de vitesses dans la sortie ②. Tournez-le dans les deux sens jusqu'à ce qu'il s'enclenche. Tournez ensuite la vis de verrouillage dans le sens des aiguilles d'une montre pour le fixer.

Robot de cuisine : -

Tirez sur le clip de verrouillage ③ et retirez le cache protégeant la sortie petite vitesse ④. Maintenez le clip de verrouillage vers l'arrière et insérez le bloc de vitesses ⑤. Tournez-le dans les deux sens jusqu'à ce qu'il s'enclenche. Relâchez le clip de verrouillage.

- 1 Insérez le corps sur le bloc des vitesses et tournez dans le sens des aiguilles d'une montre pour le mettre en place.

- 2 Placez le disque d'envoi sur le corps, les nervures positionnées vers le haut.
- 3 Tenez le disque à découper en dés par les trous destinés aux doigts et installez-le sur le disque d'envoi. (La grille à découper en dés doit être positionnée à l'opposé de la sortie des aliments, le repère indiqué sur le disque à découper en dés  aligné sur le repère indiqué sur le corps .)
- 4 Tenez le disque à découper en dés par la partie anti-glisse et insérez-le sur l'axe .
- 5 Installez le couvercle sur le corps, alignez le repère indiqué sur le couvercle  sur le repère indiqué sur le corps , puis tournez sur le repère  pour mettre en place.
- 6 Raccordez l'appareil à la prise électrique et placez un bol sous la sortie des aliments.
- 7 Choisissez le tube d'alimentation que vous souhaitez utiliser. Le poussoir contient un tube d'alimentation plus petit pour découper les éléments individuels ou les ingrédients fins.

Pour utiliser le petit tube d'alimentation - insérez en premier lieu le plus grand poussoir dans le tube d'alimentation .


Pour utiliser le grand tube d'alimentation - utilisez les deux poussoirs ensemble .
- 8 Insérez les aliments à l'intérieur du tube d'alimentation (reportez-vous au tableau des utilisations recommandées pour connaître les aliments appropriés et leur mode de préparation).
- 9 Allumez l'appareil et en même temps enfoncez le poussoir en exerçant une pression uniforme – ne mettez jamais vos doigts dans le tube d'alimentation et évitez d'appuyer trop fort dessus.
- **Robot de cuisine** - Lorsque l'accessoire est utilisé sur un robot de cuisine, mettez la vitesse 4 sur vitesse maximale.
- 10 Éteignez et débranchez l'appareil.

tableau des utilisations recommandées

Aliment	Préparation	Conseils et Astuces
Rutabaga, pomme de terre et navet	Épluchez et découpez en morceaux pour ensuite insérer dans le tube d'alimentation.	Utilisez sous forme crue.
Carotte	Épluchez.	Pour de meilleurs résultats, passez une à une les carottes dans le tube d'alimentation. Utilisez sous forme crue.
Betterave	Épluchez.	Empilez pour faire tenir dans le tube. Utilisez sous forme crue ou cuite.
Aubergine	Découpez en deux dans le sens de la longueur et si nécessaire, coupez en morceaux pour insérer dans le tube d'alimentation.	Passez une moitié à la fois.
Poivron	Découpez en deux et épépinez.	Faites tenir debout dans le tube d'alimentation.
Concombre et courgette	Pour de meilleurs résultats, épluchez.	
Oignon	Pelez et découpez en deux pour insérer dans le tube d'alimentation.	Produit des morceaux découpés grossièrement plutôt que des cubes.
Céleri	Coupez en bâtonnets de la même longueur.	Empilez pour faire tenir dans le tube.
Fruits durs - pomme, poire	Retirez la peau si nécessaire. Découpez en deux et retirez les pépins.	
Fromage à pâte dure comme le gruyère suisse	Découpez en gros morceaux pour insérer dans le tube d'alimentation.	Utilisez directement à la sortie du réfrigérateur.
Œufs durs	Faites cuire les œufs et laissez-les refroidir avant de retirer la coquille.	Empilez dans le tube d'alimentation. Produit des morceaux grossièrement découpés plutôt que des cubes.
Jambon	Retirez les os. Découpez en gros morceaux.	Utilisez un gros morceau de jambon plutôt que des tranches. Utilisez directement à la sortie du réfrigérateur.
Cornichons	Égouttez.	Utilisez le petit tube d'alimentation.

conseils

- Pour de meilleurs résultats, utilisez des fruits et légumes frais.
- Ne découpez pas entièrement les aliments, essayez simplement de faire en sorte qu'ils entrent le tube d'alimentation. Remplissez presque entièrement le grand tube d'alimentation dans toute sa largeur. Cela évite aux aliments de glisser sur les bords au cours du processus de découpe et permet ainsi d'obtenir des résultats optimaux. Alternativement, vous pouvez utiliser le petit tube d'alimentation.
- Retirez toujours les os ou les pépins, etc. avant de lancer la découpe.

Remarque :

- En raison des différentes tailles et formes des aliments, les dés obtenus au final contiendront des morceaux déformés, ce qui est tout à fait normal.
- Il est déconseillé d'utiliser certains aliments avec cet accessoire tels que du chorizo ou du fromage de style Féta.

nettoyage

- Éteignez et débranchez toujours avant de retirer l'accessoire de l'appareil.
- Démontez toujours l'accessoire avant de le nettoyer.
- Pour un nettoyage plus facile, nettoyez toujours les pièces immédiatement après utilisation.
- Manipulez les disques de coupe avec précaution - ils sont extrêmement tranchants.
- Utilisez l'ustensile de nettoyage pour déloger les aliments susceptibles d'obstruer la grille à découper en dés. Retirez les aliments présents sous la grille à découper en dés 9.
- Ne plongez jamais le bloc de vitesses dans l'eau et évitez de le mouiller. Lavez toutes les pièces restantes à l'eau chaude savonneuse, puis séchez-les soigneusement. Faites attention, les disques de coupe sont tranchants. Vous pouvez également

les passer au lave-vaisselle (en les mettant dans le panier supérieur uniquement).

service après-vente

- Si le cordon est endommagé, il doit être remplacé, pour des raisons de sécurité, par KENWOOD ou par un réparateur agréé KENWOOD. Si vous avez besoin d'aide concernant :
 - l'utilisation de votre appareil
 - l'entretien ou les réparations
 - contactez le magasin où vous avez acheté votre appareil.
- Conçu et développé par Kenwood au Royaume-Uni.
- Fabriqué en Chine.



AVERTISSEMENTS POUR L'ÉLIMINATION CORRECTE DU PRODUIT CONFORMÉMENT AUX TERMES DE LA DIRECTIVE EUROPÉENNE 2002/96/CE.

Au terme de son utilisation, le produit ne doit pas être éliminé avec les déchets urbains.

Le produit doit être remis à l'un des centres de collecte sélective prévus par l'administration communale ou auprès des revendeurs assurant ce service. Éliminer séparément un appareil électroménager permet d'éviter les retombées négatives pour l'environnement et la santé dérivant d'une élimination incorrecte, et permet de récupérer les matériaux qui le composent dans le but d'une économie importante en termes d'énergie et de ressources. Pour rappeler l'obligation d'éliminer séparément les appareils électroménagers, le produit porte le symbole d'un caisson à ordures barré.