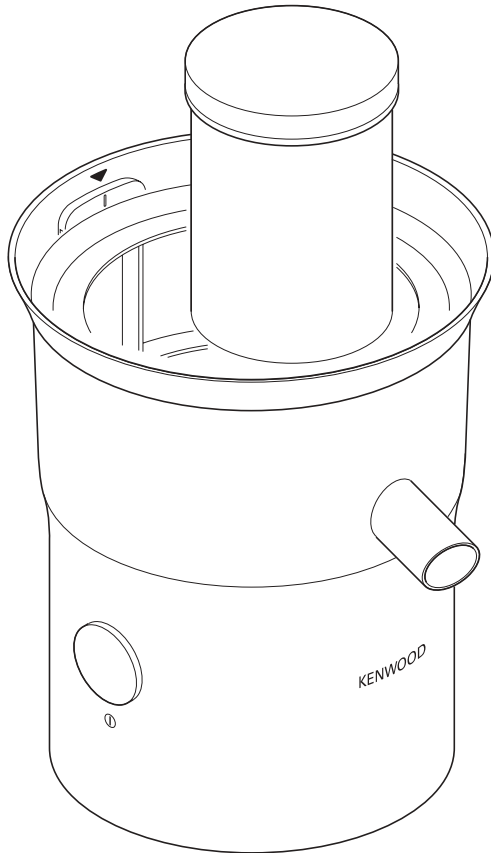
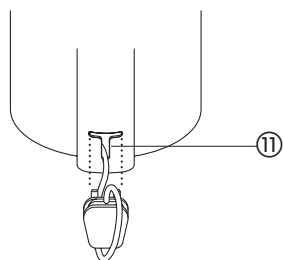
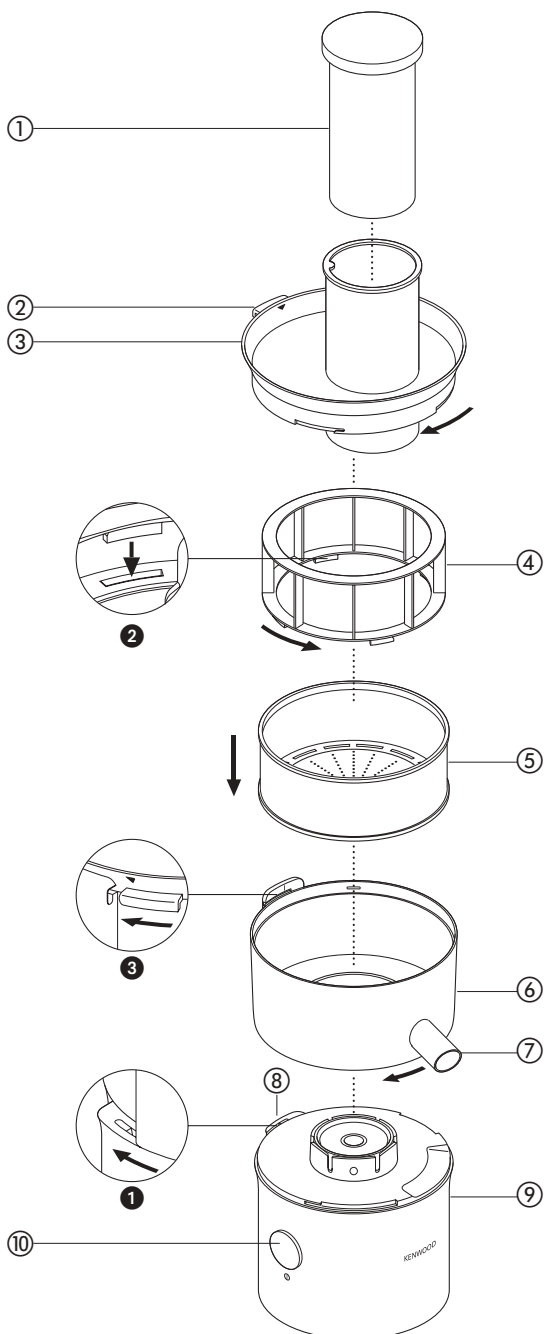


KENWOOD



JE950

English	2 - 3
Nederlands	4 - 6
Français	7 - 9
Deutsch	10 - 12
Italiano	13 - 15
Português	16 - 18
Español	19 - 20
Dansk	21 - 22
Svenska	23 - 24
Norsk	25 - 26
Suomi	27 - 28
Türkçe	29 - 30
Česky	31 - 32
Magyar	33 - 35
Polski	36 - 38
Русский	39 - 41
Ελληνικά	42 - 44
عربي	٦٤ - ٥٤



Français

Avant de lire, dépliez la première page pour voir les illustrations

avant d'utiliser votre appareil Kenwood

- Lisez et conservez soigneusement ces instructions pour pouvoir vous y référer ultérieurement.
- Retirez tous les éléments d'emballage et les étiquettes.

sécurité

● N'utilisez pas votre centrifugeuse si le filtre est endommagé.

- Vu que les lames de coupe aménagées à la base du tambour filtrant sont très aiguisées, il convient de redoubler de précaution au moment de manipuler et de nettoyer le tambour.
- Utilisez uniquement le poussoir fourni avec l'appareil. N'introduisez jamais vos doigts dans le tube d'alimentation. Débranchez avant de retirer tout élément obstruant le tube d'alimentation.
- Avant de retirer le couvercle, éteignez l'appareil et attendez l'immobilisation du filtre.
- Ne mettez jamais le bloc moteur, le cordon d'alimentation ou la prise électrique dans l'eau – vous risquez alors de vous électrocuter.
- Débranchez :
 - avant de mettre en place ou de retirer tout élément
 - avant de nettoyer
 - après utilisation.
- N'utilisez jamais une centrifugeuse endommagée ou en mauvais état. Faites-la vérifier et réparer. Pour cela, reportez-vous à la rubrique "service après-vente".
- N'utilisez jamais un accessoire non autorisé.
- Ne laissez jamais votre centrifugeuse fonctionner sans surveillance.
- Ne laissez jamais le cordon d'alimentation au contact de surfaces chaudes. Ne laissez jamais le cordon pendre de telle façon qu'un enfant puisse s'en saisir.
- Ne touchez pas les éléments mobiles de votre centrifugeuse lorsqu'elle est en marche.
- Servez-vous toujours de l'extracteur de jus sur une surface de travail plane.
- Cet appareil n'est pas destiné à être utilisé par des personnes (y compris des enfants) dont les capacités physiques, sensorielles ou mentales sont diminuées, ou qui ne disposent pas des connaissances ou de l'expérience nécessaires, à moins qu'elles n'aient été formées et encadrées pour l'utilisation de cet appareil par une personne responsable de leur sécurité.
- Les enfants doivent être surveillés afin qu'ils ne puissent pas jouer avec cet appareil.

- N'employez l'appareil qu'à la fin domestique prévue. Kenwood décline toute responsabilité dans les cas où l'appareil est utilisé incorrectement ou que les présentes instructions ne sont pas respectées.

avant de brancher l'appareil, assurez-vous que

- Le courant électrique que vous utilisez est le même que celui indiqué sous votre appareil.
- Cet appareil est conforme à la directive 89/336 de la C.E.

avant d'utiliser votre appareil pour la première fois

- 1 Lavez les différents éléments de l'appareil : voir la notice sur le nettoyage.
- 2 Rangez le cordon d'alimentation en excès dans le logement ⑪ prévu au dos de la centrifugeuse.

légende

- ① poussoir
- ② languette de verrouillage du couvercle
- ③ couvercle
- ④ dépulpeur
- ⑤ tambour filtrant
- ⑥ cuve
- ⑦ orifice d'extraction du jus
- ⑧ verrou
- ⑨ unité motrice
- ⑩ bouton de marche - arrêt
- ⑪ logement du cordon d'alimentation

mode d'emploi de votre extracteur de jus centrifuge

La centrifugeuse de Kenwood vous permet de savourer le délicieux goût naturel des jus les plus frais, issus de votre propre sélection de fruits et de légumes.

Synonyme de souplesse d'utilisation, la marque Kenwood vous fait profiter d'un mode de vie plus sain avec l'extracteur de jus centrifuge qui en porte le label.

préparation des ingrédients

- Retirez les noyaux (prunes, pêches, cerises, etc.).
- Pelez les fruits et légumes à peau dure (melons, ananas, concombres, pommes de terre, etc.).

- Lavez simplement les fruits et légumes à peau tendre ou tout autre ingrédient (pommes, poires, carottes, radis, laitue, choux, persil, épinards, raisins, fraises, céleri, etc.).

assemblage et utilisation

- 1 Fixez la cuve en la tournant dans le sens des aiguilles d'une montre jusqu'à ce qu'elle s'enclenche ❶.
- 2 Insérez le dépulpeur dans le tambour filtrant en veillant alors à ce que les languettes s'engagent dans les encoches percées au fond du tambour ❷.
- 3 Installez le tambour filtrant – appuyez pour positionner correctement le tambour.
- Si le tambour filtrant ne se place pas automatiquement dans la bonne position, tournez légèrement le panier vers la gauche ou vers la droite.
- 4 Placez le couvercle et tournez dans le sens des aiguilles d'une montre, jusqu'à ce qu'il se verrouille ❸.
- **Votre centrifugeuse ne fonctionnera pas si le couvercle est déverrouillé.**
- 5 Placez un verre approprié ou un carafe en dessous de l'orifice d'extraction du jus.
- 6 Découpez les aliments en morceaux de manière à ce qu'ils puissent être admis dans la cheminée d'alimentation.
- 7 Branchez l'appareil, suite à quoi le voyant intégré au bouton de marche-arrêt s'allume. Pressez le bouton de marche-arrêt pour activer l'extracteur de jus, ce qui intensifie la luminosité du voyant. Faites descendre la nourriture dans la cheminée avec le poussoir.
- Après avoir introduit le dernier morceau, laissez la centrifugeuse tourner pendant 20 autres secondes afin d'expulser tout le jus du tambour filtrant.

Important

- Si l'extracteur de jus se met à vibrer, éteignez-le et videz la pulpe contenue dans le tambour. (il peut trépidier si la pulpe est inégalement répartie).
- La capacité maximale d'extraction en une fournée atteint 1kg de fruits ou de légumes.
- Certains aliments très durs risquent de ralentir ou d'arrêter la marche de votre extracteur de jus, auquel cas il convient d'en interrompre le fonctionnement et de débloquer le filtre.
- Désactivez l'appareil et videz le collecteur de pulpe régulièrement durant l'emploi.

démontage de votre presse-fruits

- Effectuer la procédure d'assemblage dans le sens inverse pour démonter votre presse-fruits.

conseils

- Insérez lentement les ingrédients à chair tendre afin d'en exprimer le plus de jus possible.
- Les vitamines disparaissent rapidement – buvez votre jus dès qu'il est prêt pour bénéficier d'une concentration maximum en vitamines.
- Si vous devez conserver le jus préparé pendant quelques heures, privilégiez le réfrigérateur. Il se conservera mieux si vous y ajoutez quelques gouttes de jus de citron.
- Ne buvez pas plus de 3 verres de 23 cl de jus par jour, à moins d'y être habitué.
- Pour les enfants, diluez le jus dans une quantité équivalente d'eau.
- Les jus produits à partir de légumes vert foncé (brocoli, épinards, etc.) ou rouge foncé (betterave, choux rouge, etc.) sont extrêmement forts. Veillez à toujours les diluer.
- Les jus de fruits étant riches en fructose (sucre de fruit), il est déconseillé aux personnes diabétiques et hypoglycémiques d'en boire beaucoup.

nettoyage

- Avant de nettoyer la centrifugeuse, mettez-la toujours hors circuit, puis débranchez-la et démontez-la.
- Pour faciliter le nettoyage de l'extracteur de jus, lavez-en systématiquement les pièces aussitôt après leur utilisation.
- Ne laissez jamais l'unité motrice, ni le cordon ni la fiche d'alimentation au contact de l'humidité.
- Certains aliments, telle la carotte, décolorent le plastique. Pour essayer de retirer cette coloration, vous pouvez frotter avec un chiffon que vous aurez préalablement trempé dans de l'huile végétale.

unité motrice

- Essayez à l'aide d'un chiffon humide, puis séchez.

filtre

- Soulevez le dépulpeur pour le retirer et tapotez-le pour en détacher la pulpe.
- Nettoyez à l'aide d'une brosse douce.

- **Vérifiez le filtre régulièrement afin de déceler tout dommage apparent. N'utilisez pas l'appareil si le filtre est endommagé. Reportez-vous à la section "service après-vente".**

autres éléments

- Lavez-les et laissez-les sécher.
- Elles peuvent être disposées dans le panier supérieur et passées au lave-vaisselle en guise d'alternative. Il est alors recommandé de régler un programme de cycle bref à basse température.

service après-vente

- Si le cordon est endommagé, il doit être remplacé, pour des raisons de sécurité, par KENWOOD ou par un réparateur agréé KENWOOD.

Si vous avez besoin d'aide concernant :

- l'utilisation de votre appareil
 - l'entretien ou les réparations
- Contactez le magasin où vous avez acheté votre appareil.



Kenwood Limited, New Lane, Havant, Hampshire PO9 2NH, UK
www.kenwoodworld.com

18867/1