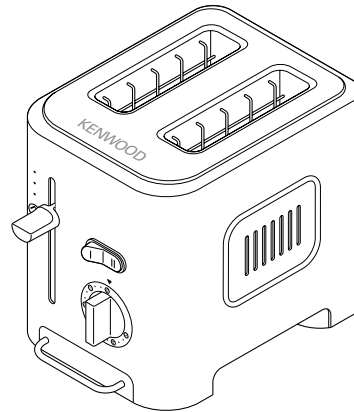
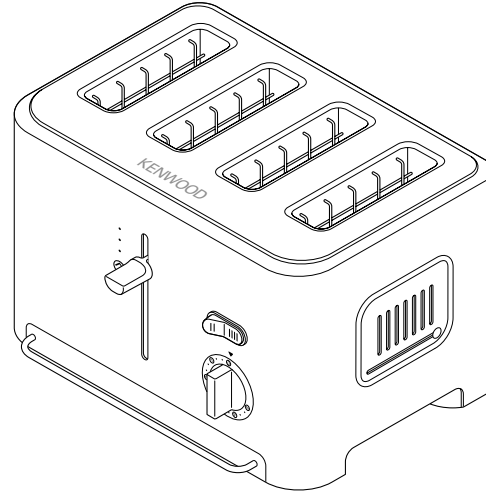


# KENWOOD

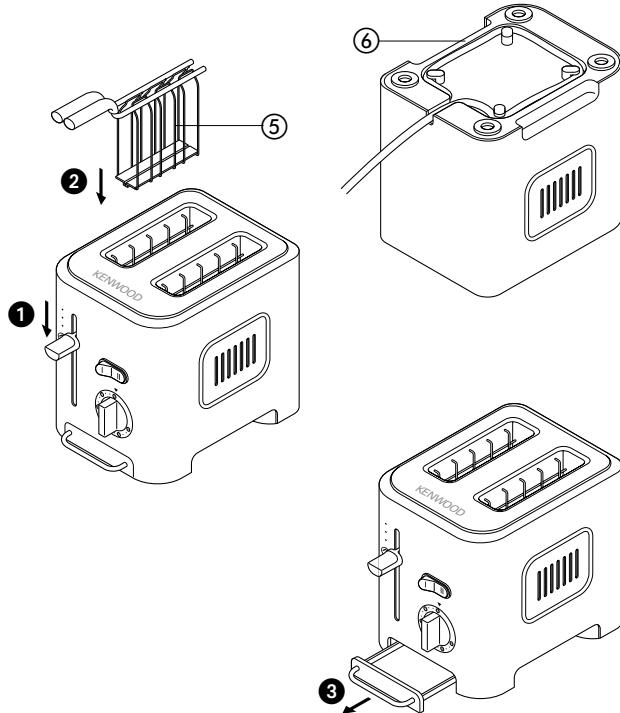
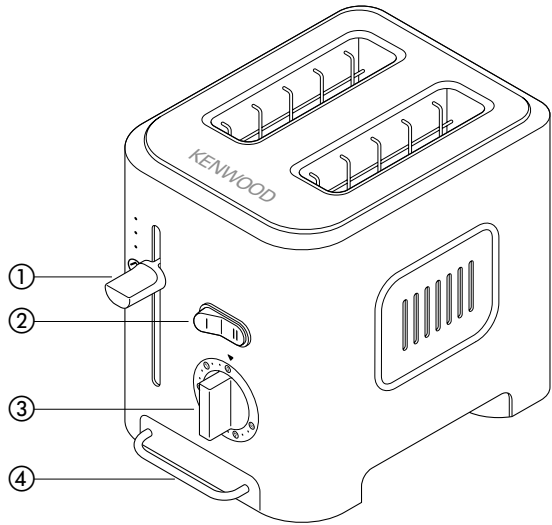


TT930 series

TT940 series

English	2 - 4
Nederlands	5 - 8
Français	9 - 12
Deutsch	13 - 16
Italiano	17 - 20
Português	21 - 24
Español	25 - 28
Dansk	29 - 31
Svenska	32 - 34
Norsk	35 - 37
Suomi	38 - 41
Türkçe	42 - 45
Česky	46 - 48
Magyar	49 - 52
Polski	53 - 56
Русский	57 - 60
Ελληνικά	61 - 64
عربي	٧٦ - ٥٦





## before using your Kenwood appliance

- Read these instructions carefully and retain for future reference.
- Remove all packaging and any labels.

## safety

- Burnt food can catch fire, so:
  - never leave your toaster on unattended;
  - keep your toaster away from anything (eg curtains) that could catch fire;
  - select a shorter time for thin or dry bread;
  - never warm food with a topping: if it drips into the toaster, it could catch fire. If warming sandwiches with a filling always use the sandwich cage and follow the instructions provided.
  - Clean the crumb tray regularly: crumbs can smoke or burn.
- Sandwich fillings could melt and drip into the toaster. Take care as it could catch fire.
- To avoid electric shocks, never:
  - let the toaster, cord or plug get wet; or
  - put **your hand** or anything metal, other than the sandwich cage, into the toaster.
- Always unplug the toaster when not in use, before cleaning or attempting to remove any trapped sandwich cage/food.
- Never cover your toaster with a plate or anything else - it could overheat and catch fire.
- Never let the cord hang down where a child could grab it.
- We recommend that you do not use your toaster directly under wall cupboards.
- Do not move the toaster whilst it is in operation.
- Never touch hot surfaces.
- Never use an unauthorised attachment or accessory.

- When making sandwiches never place more than 2 slices of bread into each sandwich cage.
- Never place sandwiches into the toaster without first placing them into the sandwich cage.
- Never use a damaged toaster. Get it checked or repaired: see 'Service'.
- Do not let infirm people use the appliance without supervision.
- Do not let children use or play with the appliance.
- Only use the appliance for its intended domestic use. Kenwood will not accept any liability if the appliance is subject to improper use, or failure to comply with these instructions.

## before plugging in

- Make sure your electricity supply is the same as the one shown on the underside of your toaster.
- This toaster complies with European Economic Community Directive 89/336/EEC.

## before using for the first time

- Wrap excess cord around the cord storage device on the underside of the toaster.
- Operate the toaster once with the timer set to 3 without bread.
- As with all new heating elements, your toaster may emit a slight burning smell when it is first switched on. This is normal and not a cause for concern.

## key

- ① lever (with 'Hi-Rise™' for extra lift)
- ② slot selector switch/Indicator light
- ③ on/off/timer control
- ④ crumb tray
- ⑤ sandwich cage (one supplied with TT930, two supplied with TT940)
- ⑥ cord storage

## **Avant de lire, veuillez déplier la première page contenant les illustrations**

### **avant d'utiliser votre appareil Kenwood**

- Lisez et conservez soigneusement ces instructions pour pouvoir vous y référer ultérieurement.
- Retirez tous les éléments d'emballage et les étiquettes.

## sécurité

- Les aliments brûlés peuvent prendre feu, aussi:
  - Ne laissez jamais votre grille-pain sans surveillance;
  - Eloignez toujours votre grille-pain des matières inflammables (par exemple, des rideaux);
  - sélectionnez un temps de cuisson plus court pour le pain sec ou coupé en tranches fines;
  - ce grille-pain ne convient pas pour réchauffer des garnitures : elles risquent de fondre dans le grille-pain et prendre feu. Pour réchauffer les sandwichs garnis, utilisez toujours le porte-sandwich et suivez les instructions fournies.
  - Nettoyez souvent le tiroir ramasse-miettes : les miettes peuvent faire de la fumée ou prendre feu.
- Les garnitures de sandwich risquent de fondre et de couler dans le grille-pain. Prudence, elles pourraient prendre feu.
- Pour éviter une électrocution, il ne faut jamais:
  - mouiller le grille-pain, le cordon ou la prise; ou
  - placer **vos mains** ou n'importe quel objet métallique autre que le porte-sandwich, dans le grille-pain.
- N'oubliez jamais de débrancher le grille-pain après utilisation, avant de le nettoyer ou d'essayer d'en extraire le porte-sandwich/un sandwich coincé.
- Ne couvrez jamais votre grille-pain avec une assiette ou autre chose, il pourrait surchauffer et prendre feu.

- Ne laissez jamais pendre le cordon à portée d'un enfant qui pourrait s'en emparer.
- Nous vous recommandons de ne pas utiliser votre grille-pain directement sous une armoire murale.
- Ne déplacez jamais le grille-pain pendant la cuisson.
- Ne touchez jamais les surfaces chaudes, en particulier la partie métallique supérieure.
- N'utilisez aucun accessoire non préconisé.
- Pour la cuisson des sandwichs, ne placez jamais plus de deux tranches de pain dans chaque porte-sandwich.
- Ne placez jamais des sandwichs dans le grille-pain sans les avoir préalablement placés dans le porte-sandwich.
- N'utilisez jamais un grille-pain endommagé. Faites-le vérifier ou réparer: Voir la section "Entretien".
- Ne laissez pas les personnes handicapées se servir de l'appareil sans surveillance.
- Ne laissez pas les enfants jouer avec l'appareil ni l'utiliser.
- N'employez l'appareil qu'à la fin domestique prévue. Kenwood décline toute responsabilité dans les cas où l'appareil est utilisé incorrectement ou que les présentes instructions ne sont pas respectées.

### **avant de brancher l'appareil**

- Assurez-vous que le courant électrique que vous utilisez est le même que celui indiqué sous votre grille-pain.
- Cet grille-pain est conforme à la directive 89/336/CEE de la C. E.

### **avant d'utiliser votre appareil pour la première fois**

- Pour raccourcir le cordon, enroulez-le autour du dispositif range-cordon situé sous la base du grille-pain.
- Utilisez le grille-pain une fois, à vide, après avoir réglé la minuterie sur 3.

- Comme tout élément chauffant neuf, votre grille-pain est susceptible de dégager une légère odeur de brûlé lorsqu'il est mis en marche pour la première fois. Ce phénomène est normal et ne doit pas vous inquiéter.

## légende

- ① levier (doté du système 'Hi-Rise™' pour plus d'élévation)
- ② sélecteur de fente/témoin
- ③ commande marche/arrêt/minuterie
- ④ tiroir ramasse-miettes
- ⑤ porte-sandwich (un fourni avec TT930, deux avec TT940)
- ⑥ cheminement du cordon

## utilisation de votre grille-pain

- 1 Levez le levier.
- 2 Insérez le pain, les muffins, bagels, etc.
- 3 Branchez l'appareil à la prise secteur.
- 4 Baissez le levier.
- 5 Sélectionnez le nombre de fentes :

### ● Grille-pain bifente (série TT930)

Utilisez la fente de gauche pour griller Une seule tranche de pain, une seule denrée alimentaire ou pour utiliser le porte-sandwich.

Sélectionnez cette fente en appuyant sur le côté gauche du sélecteur de fente, marqué d'un 'I'. Pour sélectionner les deux fentes, appuyez sur le côté droit du sélecteur de fente, marqué d'un 'II'.

### ● Grille-pain quadrifente (série TT940)

Appuyez sur le côté gauche du sélecteur de fente, marqué d'un 'II', pour sélectionner les deux fentes du côté gauche du grille-pain.

Appuyez sur le côté droit du sélecteur de fente, marqué d'un 'IIII', pour sélectionner les quatre fentes.

### Important

Pour obtenir le meilleur résultat, insérez les denrées dans TOUTES les fentes sélectionnées. Si des fentes restent vides, les denrées ne grillent pas uniformément.

- 6 Utilisez la commande marche/arrêt/minuterie et sélectionnez le réglage voulu. Le grille-pain commence à chauffer immédiatement et le témoin du sélecteur de fente s'allume. Nous vous recommandons de commencer par un réglage plus court, le temps de vous familiariser avec le grille-pain.
  - 7 La minuterie émet un bruit d'horloge en comptant à rebours ; une clochette sonne à '0'. L'élément chauffant et le témoin du sélecteur de fente s'éteignent. Le pain grillé N'EST PAS EJECTE, mais reste au chaud dans le grille-pain.
  - 8 Pour en retirer le toast, levez le levier. Le levier est doté d'une position d'élévation supérieure, qui lève le chariot plus haut pour faciliter le retrait de denrées plus petites.
- Important** – le levier peut être levé à n'importe quel moment pour contrôler ou retirer le toast. Pour éteindre les éléments, remettez la minuterie sur '0'.
- Si le programmeur ne revient pas sur « 0 » après chaque opération, le grille-pain s'éteint automatiquement après environ 6 minutes. Pour continuer à faire griller du pain, remplacez la commande du programmeur sur « 0 » avant de sélectionner le réglage souhaité.
- 9 Débranchez le grille-pain après utilisation.

## conseils d'utilisation de votre grille-pain

- Choisissez un réglage de minuterie plus court pour obtenir un toast plus légèrement doré.
- Le pain sec/rassis grille plus rapidement que le pain frais ; les tranches fines grillent plus rapidement que les tranches épaisses. La minuterie doit par conséquent être réglée sur une durée plus courte que d'habitude.
- Pour un résultat optimal, assurez-vous que les tranches de pain sont d'épaisseur, de fraîcheur et de taille égale.
- Si votre intention est de cuire des toasts en série et pour obtenir des toasts uniformément dorés, nous vous recommandons de régler la minuterie sur une durée plus courte
- Ce grille-pain a été conçu pour griller la plupart des types de pains, néanmoins, les meilleurs résultats s'obtiennent avec les tranches de pain épaisses.

## préparation des sandwiches toastés.

- Utilisez toujours des tranches de pain carré, d'épaisseur moyenne. La taille de la tranche ne doit pas dépasser celle du porte-sandwich, autrement, elle ne tiendrait pas dans le porte-sandwich et risquerait de ne pas être toastée entièrement.
- Les garnitures comme le jambon en tranches fines et les tranches de fromage en emballage individuel, peuvent être utilisées. Prudence si vous utilisez des ingrédients susceptibles de fondre et de couler du sandwich. N'utilisez que des ingrédients pré-cuits ou que vous souhaitez réchauffer. Nous ne recommandons pas d'utiliser les garnitures à très haute teneur en graisses ou similaires, qui risquent

de couler dans le grille-pain. En effet, elles seraient difficiles à nettoyer et risqueraient de prendre feu.

- Beurrez légèrement un des côtés de chaque tranche et placez la garniture entre les côtés non beurrés.

## pour toaster les sandwiches

- 1 Placez le sandwich dans le porte-sandwich et refermez-le.
- 2 Baissez le levier ❶ et placez le porte-sandwich dans la fente ❷.
- 3 Sélectionnez le nombre voulu de fentes à l'aide du sélecteur de fentes.
- 4 Réglez la minuterie sur la durée voulue ; le grille-pain commence à chauffer.
- 5 Quand la minuterie atteint le '0' ou si vous la remettez à zéro à la main, l'élément chauffant et le témoin s'éteignent automatiquement.
- 6 Retirez le porte-sandwich, ouvrez-le et faites basculer le sandwich dans une assiette.

### **Important**

- Soyez prudent lorsque vous manipulez le porte-sandwich, très chaud à la sortie du grille-pain. Si le porte-sandwich reste coincé dans le grille-pain, débranchez le grille-pain et laissez-le refroidir avant d'essayer de l'en retirer.
- Attention en mordant dans un sandwich : la garniture risque d'être très chaude.

### **conseils**

- Nous vous recommandons d'utiliser du pain vieux de un ou deux jours. Les tranches doivent être tranchées proprement, sans bords irréguliers.
- Ne forcez pas de grosses tranches de pain dans le grille-pain, ou vous risquez d'avoir du mal à les en retirer.  
N'insérez jamais des tranches de pain cassées.

## entretien et nettoyage

- 1 Éteignez, débranchez et laissez refroidir votre grille-pain avant de le nettoyer.
  - 2 Lavez le porte-sandwich et essuyez-le soigneusement.
  - 3 Retirez votre plateau **3** ramasse-miettes en glissant. Nettoyez-le et remplacez-le. Faites-le régulièrement: les miettes peuvent fumer ou brûler.
  - 4 Essuyez l'extérieur du grille-pain avec un chiffon humide et séchez.
- Ne lavez aucun élément du grille-pain au lave-vaisselle.

## service après-vente

- Si le cordon est endommagé, il doit être remplacé pour des raisons de sécurité par Kenwood ou par un réparateur agréé Kenwood.

Si vous avez besoin d'assistance pour:

- utiliser votre appareil ou
  - commander un autre élément / accessoire
- contactez le magasin où vous avez acheté votre grille-pain.