

# JVC



Deutsch

Français

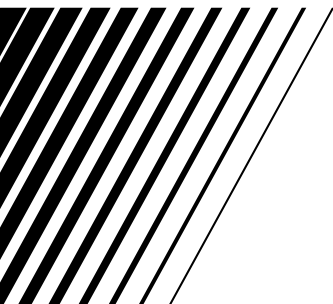
# NX-BD3

This manual explains the network function of this system.  
Diese Anleitung erläutert die Netzwerk-Funktion dieser Anlage.  
Ce manuel explique les fonctions réseau de ce système.

**SEPARATE VOLUME  
INSTRUCTIONS FOR NETWORK  
FUNCTION**

**SEPARATER TEIL  
ANLEITUNG FÜR DIE  
NETZWERK-FUNKTION**

**REGISTRE SEPARÉ  
INSTRUCTIONS POUR LA  
FONCTION RÉSEAU**



# Informationen zu DLNA

- DLNA CERTIFIED™ Audio/Video/Image Player
- Diese Anlage entspricht den DLNA-Richtlinien 1.5.
- Sie können die folgenden Dateitypen mit Hilfe der Netzwerk-Funktion dieser Anlage abspielen.

MUSIK	<b>LPCM, MP3</b>
VIDEO	<b>MPEG2, MPEG4 AVC</b>
BILD	<b>JPEG</b>

- Sie können auch MPEG2- und AVCHD-Dateien wiedergeben, die auf Everio aufgezeichnet wurden.
- Die Datei wird unter Umständen nicht korrekt wiedergegeben, oder die Wiedergabefunktion ist auf die Dateien beschränkt, obwohl der Wiedergabedateityp oben gezeigt wird. Je nach Leistung des Servers und der Netzwerkumgebung werden bei Wiedergabe der Datei einzelne Bilder oder Teile der Tonspur übersprungen.
- „DLNA“ steht für „Digital Living Network Alliance“. Nähere Einzelheiten finden Sie auf der folgenden Webseite. <http://www.dlna.org/>

CyberLink Media Server ist ein eingetragenes Warenzeichen, das neben anderen Firmen- und Produktnamen in dieser Publikation erwähnt und zu Identifizierungszwecken verwendet wird. Es bleibt das ausschließliche Eigentum ihres jeweiligen Besitzers.

DLNA und DLNA CERTIFIED sind Warenzeichen und/oder Dienstbezeichnungen der Digital Living Network Alliance.

Microsoft, Windows, Windows XP und Windows Vista sind eingetragene Warenzeichen oder Warenzeichen der Microsoft Corporation in den Vereinigten Staaten und anderen Ländern.

# Inhaltsverzeichnis

## Einleitung

Einleitung in die Netzwerk Funktion .....	3
Allgemeines Ablaufdiagramm für die Netzwerk-Funktion.....	4

## Vorbereitung

Computer .....	5
Netzwerkgerät .....	5

## Anschließen

Anschließen des Hauptgeräts am Router.....	6
--	---

## Installation von CyberLink Media Server

Installation von CyberLink Media Server .....	7
Angeben von gemeinsam benutzten Ordnern .....	8

## Überprüfen des Anschlusses am Computer

Starten von CyberLink Media Server.....	10
---	----

## Einstellen der IP-Adresse

Fälle, in denen die Einrichtung einer IP-Adresse erforderlich ist .....	11
Bestimmen der IP-Adresse des Computers .....	11
Zuweisen der IP-Adresse an Hauptgerät .....	13

## Abspielen der auf dem Computer gespeicherten Dateien

Wiedergeben von Dateien .....	16
Wiedergeben von Musikdateien .....	17
Wiedergeben von Videodateien .....	18
Wiedergeben von Bilddateien.....	19

## Referenz

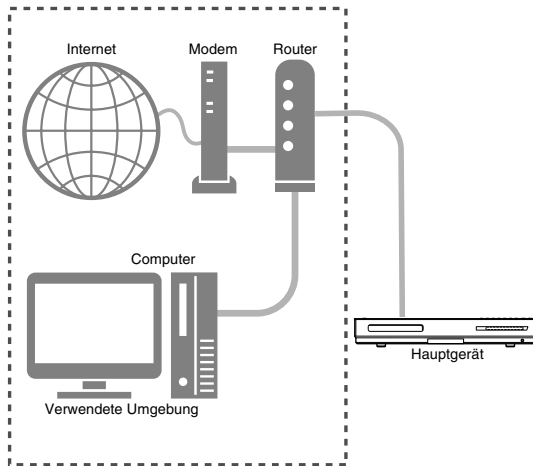
Hinzufügen von gemeinsam benutzten Ordnern.....	20
Wakeup on LAN .....	21
Direktes Anschließen des Hauptgeräts am Computer.....	21

## Fehlerbehebung .....

## Einleitung in die Netzwerk Funktion

### Überblick über die Netzwerk Funktion

Sie können auf Ihrem Computer gespeicherte Video-, Audio- und Einzelbilddateien abspielen, indem Sie ein Netzwerk mit Ihrem Computer und dem Hauptgerät einrichten.



Sie müssen CyberLink Media Server von der mitgelieferten CD-ROM auf Ihrem Computer installieren.

CyberLink Media Server ist eine Software, die auf Ihrem Computer gespeicherte Video-, Audio- und Einzelbilddateien an das Hauptgerät senden kann.

Das Netzwerk lässt sich leicht und ohne manuelle Konfiguration der IP-Adresse des Hauptgeräts einrichten, indem einfach ein Router mit DHCP-Funktion am Hauptgerät angeschlossen wird. Die DHCP-Funktion des Routers weist dem Hauptgerät automatisch die IP-Adresse zu.

#### **HINWEIS**

- Verfügt der Router nicht über eine DHCP-Funktion oder verwenden Sie keine DHCP-Funktion, müssen Sie dem Hauptgerät manuell eine IP-Adresse zuweisen.
- Sie können auch die Netzwerk-Funktion verwenden, indem Sie das Hauptgerät direkt am Computer anschließen. (Siehe Seite 21.)

### Zu dieser Anlage kompatible Dateitypen

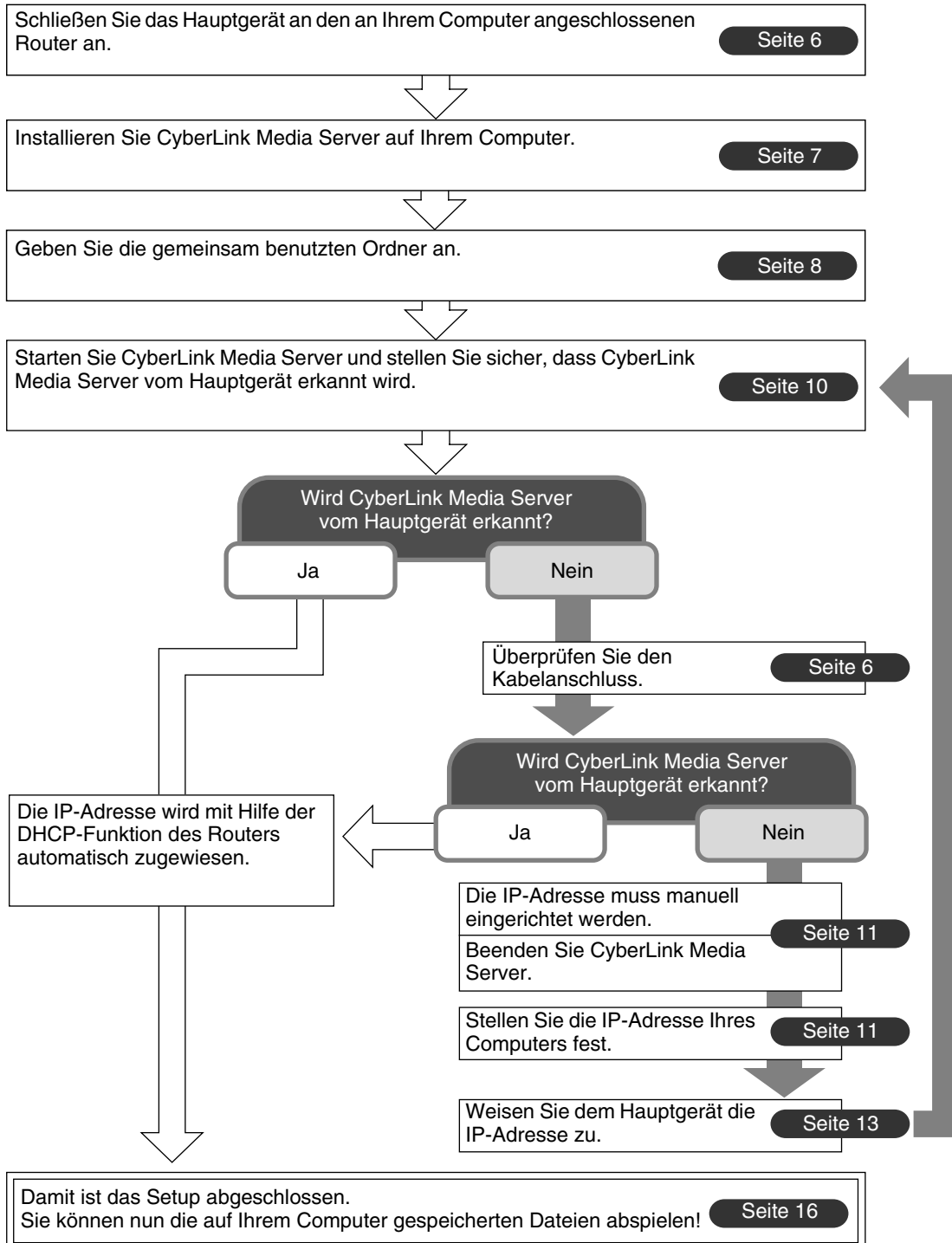
Sie können die folgenden Dateitypen mit Hilfe der Netzwerk-Funktion dieser Anlage abspielen.

MUSIK	LPCM, MP3
VIDEO	MPEG2, MPEG4 AVC
BILD	JPEG

- Die Datei wird unter Umständen nicht korrekt wiedergegeben, oder die Wiedergabefunktion ist auf die Dateien beschränkt, obwohl der Wiedergabedateityp oben gezeigt wird. Je nach Leistung des Servers und der Netzwerkumgebung werden bei Wiedergabe der Datei einzelne Bilder oder Teile der Tonspur übersprungen.
- Wenn die Quelle von einem anderen Typ auf Netzwerk umgestellt wird, während das Discfach geöffnet ist, wird dieses automatisch geschlossen.

## Allgemeines Ablaufdiagramm für die Netzwerk-Funktion

Befolgen Sie das nachstehende Ablaufdiagramm und richten Sie die Anlage entsprechend ein. Die Vorgehensweise bei der Einrichtung der Anlage variiert je nach der verwendeten Umgebung.



### HINWEIS

Wie Sie das Hauptgerät direkt am Computer anschließen können, erfahren Sie unter „Direktes Anschließen des Hauptgeräts am Computer“ auf Seite 21.

# Vorbereitung

Stellen Sie Ihren Computer und die Netzwerkumgebung wie folgt ein.

## Computer

Sie müssen CyberLink Media Server von der mitgelieferten CD-ROM auf Ihrem Computer installieren, um die auf dem Computer gespeicherten Dateien auf dieser Anlage wiederzugeben.

## Systemanforderungen

### Betriebssystem

- Anforderung: Microsoft Windows Vista Home basic/ Premium SP1, Windows XP Home Edition SP2/ SP3, Windows XP Professional SP2/SP3, Windows XP Media Center Edition 2005

### Prozessor

- Anforderung: Ein 2,6 GHz Prozessor, wie z.B. Intel Pentium 4 oder Advanced Micro Devices (AMD) Prozessor
- Empfehlung: Ein 3,2 GHz Prozessor oder schneller

### Random Access Memory (RAM)

- Anforderung: 512 MB
- Empfehlung: 1 GB

### Freier Festplattenspeicherplatz

- Anforderung: 1 GB
- Empfehlung: 5 GB

### Netzwerkschnittstellenkarte

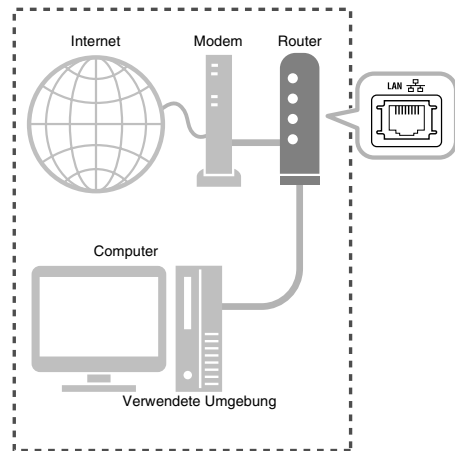
- Anforderung: Ethernet (802.3) oder WiFi (802.11n oder 802.11g) Netzwerkadapter

### VGA

- Anforderung: Intel, nVidia oder ATI VGA-Karte mit 64 MB VRAM

## Netzwerkgerät

Stellen Sie sicher, dass der Router über einen freien LAN-Terminal verfügt.



Stellen Sie darüber hinaus sicher, dass ein Ethernetkabel (gerades Kabel, nicht mitgeliefert) verfügbar ist. Dieses Kabel wird wie auf der Seite 6 abgebildet für den Anschluss des Routers am Hauptgerät verwendet.

### HINWEIS

- Wie Sie das Hauptgerät direkt am Computer anschließen können, erfahren Sie unter „Direktes Anschließen des Hauptgeräts am Computer“ auf Seite 21.

# Anschließen

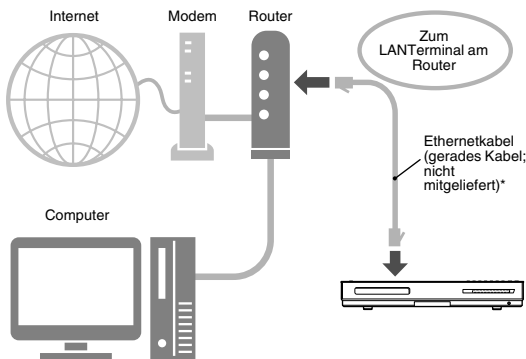
Dieser Abschnitt erläutert, wie das Hauptgerät mit einem Ethernetkabel über einen Router am Computer angeschlossen wird und wie der vorgenommene Anschluss auf ordnungsgemäße Verbindung überprüft wird.

## HINWEIS

- Bevor dieser Ablauf befolgt wird, schließen Sie das Hauptgerät, die Lautsprecher und ein TV-Gerät so an, wie es im Hauptteil der Bedienungsanleitung für diese Anlage beschrieben ist.
- Wie Sie das Hauptgerät direkt am Computer anschließen können, erfahren Sie unter „Direktes Anschließen des Hauptgeräts am Computer“ auf Seite 21.

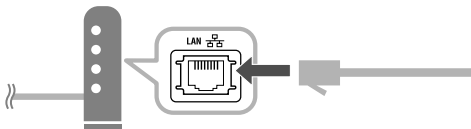
## Anschließen des Hauptgeräts am Router

Dieser Abschnitt erläutert, wie das Hauptgerät am Computer angeschlossen wird, der über einen Router mit dem Internet verbunden ist.

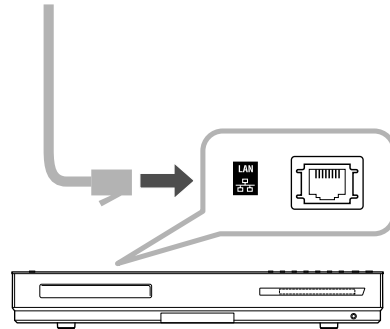


- Zur Vereinfachung wurde in der oberen Abbildung der Anschluss von Hauptgerät, Lautsprecher und TV-Gerät weggelassen. Schlagen Sie im Hauptteil der Bedienungsanleitung nach, wie die oben abgebildeten Geräte angeschlossen werden.
  - Die Abbildungen von Internet und Modem sind in den nachfolgenden Erläuterungen weggelassen.
- \* Verwenden Sie ein abgeschirmtes Ethernetkabel (STP) mit verdrehtem Adernpaar.

## 1 Schließen Sie ein Ende des Ethernetkabels (gerades Kabel, nicht mitgeliefert) am LAN-Terminal des Routers an.



## 2 Schließen Sie das andere Ende des Ethernetkabels am LAN-Terminal des Hauptgeräts an.



# Installation von CyberLink Media Server

Die in dieser Anleitung verwendeten Screenshot-Beispiele des TV-Geräts und des Computers können von den tatsächlichen Bildschirmanzeigen abweichen.

## Installation von CyberLink Media Server

CyberLink Media Server ist eine Software, die auf Ihrem Computer gespeicherte Video-, Audio- und Einzelbilddateien an das Hauptgerät senden kann. Dieser Abschnitt erläutert den Installationsablauf für CyberLink Media Server von der mitgelieferten CD-ROM auf den Computer.

### HINWEIS

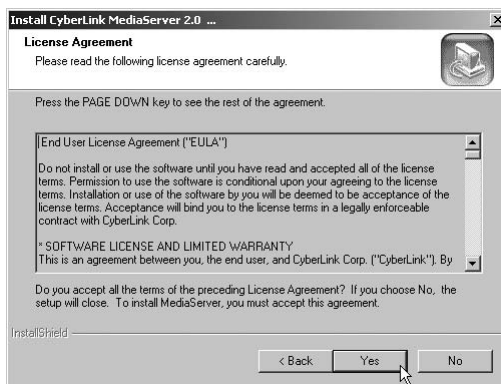
- Stellen Sie sicher, dass alle Antivirusprogramme und anderen Anwendungen auf Ihrem Computer geschlossen sind, bevor Sie mit der Installation beginnen.
- Diese Anleitung erläutert die einzelnen Vorgänge anhand der englischen Version von Windows XP und CyberLink Media Server als Beispiele. Befolgen Sie die erläuterten Schritte und beziehen Sie sich dabei auf die tatsächlichen Funktionen Ihrer Sprachversion.
- Melden Sie sich am Computer mit administrativen Rechten (als Administrator) an.
- Nach Installation des CyberLink Media Server von der mitgelieferten CD-ROM empfiehlt es sich, den CyberLink Media Server zu aktualisieren, so dass Sie die neuesten Funktionen verwenden können. Bitte rufen Sie zur Aktualisierung des CyberLink Media Server Webseite <http://www.victor.co.jp/english/download/index-e.html> auf.

(Am Computer)

- 1 Starten Sie Windows und legen Sie die CDROM mit der CyberLink Media Server Software in das CDROM-Laufwerk Ihres Computers ein.**
- 2 Klicken Sie auf [Next].**

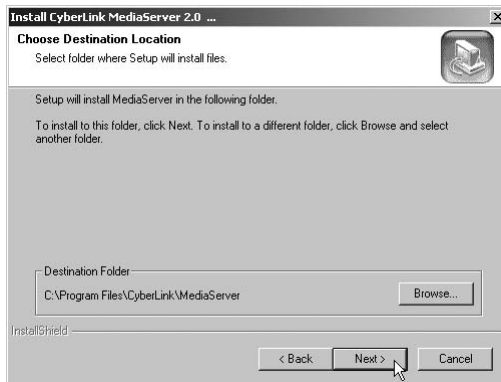


- 3 Klicken Sie auf [Yes].**



Die Lizenzbestimmungen werden angezeigt.

- 4 Sie können den Speicherort für die Installation angeben.**



Befolgen Sie nach diesem Schritt die angezeigten Anweisungen zur weiteren Installation von CyberLink Media Server.

- 5 Vergewissern Sie sich, dass das Symbol „CyberLink Media Server“ auf dem Desktop angezeigt wird.**



Damit ist die Installation von CyberLink Media Server abgeschlossen.



## Angeben von gemeinsam benutzten Ordnern

Dieser Abschnitt erläutert die Vorgehensweise bei der Auswahl von Standardordnern („My Videos“, „My Pictures“ und „My Music“) als Beispiele.

(Am Computer)

### 1 Doppelklicken Sie auf das Symbol „CyberLink Media Server“ auf dem Desktop.



CyberLink Media Server startet.

### 2 Markieren Sie die Kontrollkästchen neben „My Videos“, „My Pictures“ sowie „My Music“, und klicken Sie auf [Apply].



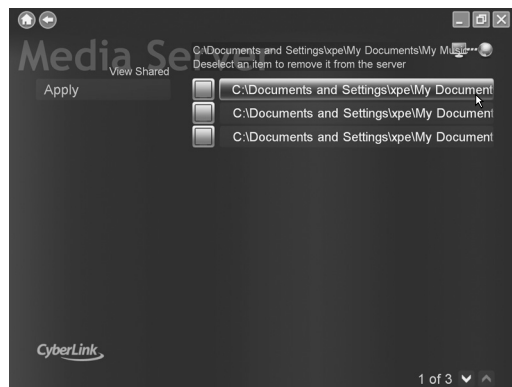
#### HINWEIS

- Zur Auswahl anderer als der Standardordner schlagen Sie unter „Hinzufügen von gemeinsam benutzten Ordnern“ auf Seite 20.
- Sie können unterschiedliche Dateitypen in einem Ordner speichern. Wenn beispielsweise Videodateien und Einzelbilddateien im Ordner „My Music“ gespeichert sind, können Sie diese Dateien abspielen.
- Sie müssen die entsprechenden Einstellungen individuell vornehmen, wenn Sie Antivirensoftware oder eine Softwarefirewall installiert haben.
- Es kann eine Zeit lang dauern, die Datei anzuzeigen, wenn Sie einen Ordner mit vielen Inhalten auswählen.

### 3 Klicken Sie auf [View Sharing].



### 4 Vergewissern Sie sich, dass die gemeinsam benutzten Ordner in der Liste angezeigt werden.



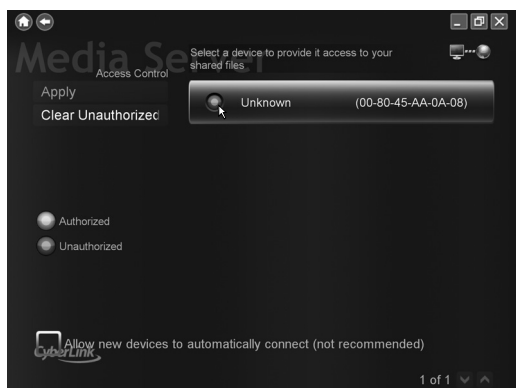
Bevor Sie mit dem nächsten Schritt fortfahren, verfahren Sie wie unter „Abspielen der auf dem Computer gespeicherten Dateien“ auf Seite 16, schritte 1 bis 3 beschrieben.

### 5 Klicken Sie auf [Access Control].



(Fortsetzung auf der nächsten Seite.)

## 6 Klicken Sie auf die Schaltfläche „“, um „Unauthorized“ auf „Authorized“ umzustellen, und klicken Sie dann auf [Apply].



Überprüfen Sie die „MAC ADDRESS“. (Siehe „Zuweisen der IP-Adresse an Hauptgerät“ auf Seite 13.)

### HINWEIS

- Die Aktivierung des Kontrollkästchens „Allow new devices to automatically connect“ ermöglicht dem Hauptgerät den Zugriff, wenn die Einstellung „Unauthorized“ gewählt wurde. (Aus Sicherheitsgründen ist dieses Kontrollkästchen standardmäßig deaktiviert.)
- **So heben Sie die gemeinsame Benutzung eines Ordners auf**  
Deaktivieren Sie das Kontrollkästchen neben ihm und klicken Sie auf [Apply].
- **So kehren Sie zum vorherigen Bildschirm zurück**  
Klicken Sie im oberen linken Bildschirmbereich auf „“.
- **So verlassen Sie CyberLink Media Server**  
Klicken Sie im oberen rechten Bildschirmbereich auf „“.
- Bevor ein gemeinsam benutzter Ordner oder eine Datei auf dem angeschlossenen Computer gelöscht wird, müssen Sie die Freigabe des Ordners/der Datei auf dem CyberLink Media Server aussetzen.
- Klicken Sie mit der rechten Maustaste auf das Symbol „“ im Infobereich und wählen Sie „Sharing Service Off“.

# Überprüfen des Anschlusses am Computer

## Starten von CyberLink Media Server

Dieser Abschnitt erläutert, wie CyberLink Media Server das erste Mal gestartet und Folgendes vorgenommen wird.

- Überprüfen, ob das Hauptgerät den Computer erkennt.

(An der Fernbedienung)

- 1 Drücken Sie [P/AUDIO], um das Hauptgerät einzuschalten.**

(Am Computer)

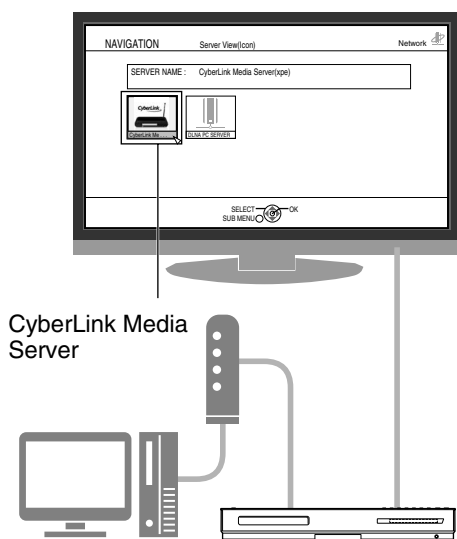
- 2 Doppelklicken Sie auf das Symbol „CyberLink Media Server“ auf dem Desktop.**



CyberLink Media Server startet.

(An der Fernbedienung)

- 3 Drücken Sie [NETWORK].**
- 4 Vergewissern Sie sich, dass „CyberLink Media Server“ am Bildschirm des TV-Geräts angezeigt wird.**



Fahren Sie mit „Abspielen der auf dem Computer gespeicherten Dateien“ auf Seite 16.

Wenn „CyberLink Media Server“ nicht angezeigt wird

Möglicherweise wird CyberLink Media Server vom Hauptgerät aus einem der folgenden Gründe nicht erkannt.

Bestimmen Sie den Grund anhand der Erläuterungen unter A und B.

- A Das Ethernetkabel ist möglicherweise nicht ordnungsgemäß angeschlossen.**

Mögliche Ursache:

Der Typ des Ethernetkabels ist möglicherweise falsch (ein Crossoverkabel wird verwendet) oder das Kabel ist nicht ordnungsgemäß angeschlossen.

Mögliche Abhilfe:

Schlagen Sie unter „Anschließen des Hauptgeräts am Router“ auf Seite 6, wie überprüft wird, ob es sich beim Ethernetkabel um ein gerades Kabel handelt und ob es fest angeschlossen ist.

- B Sie verwenden möglicherweise einen Router, der eine manuelle Einstellung der IP-Adresse erfordert.**

Mögliche Ursache:

Der am Hauptgerät angeschlossene Router verfügt möglicherweise nicht über eine DHCP-Funktion, die automatisch IP-Adressen zuweisen kann. Es kann aber auch sein, dass die IP-Adressen manuell und ohne Verwendung der DHCP-Funktion des Routers zugewiesen wurden.

Mögliche Abhilfe:

Die IP-Adresse des Hauptgeräts muss manuell eingegeben werden. Klicken Sie auf [Cancel], um die Anzeige auf dem Computerbildschirm zu schließen und CyberLink Media Server zu verlassen. Als nächstes weisen Sie dem Hauptgerät die IP-Adresse zu, wie unter „Einstellen der IP-Adresse“ auf Seite 11 beschrieben ist.

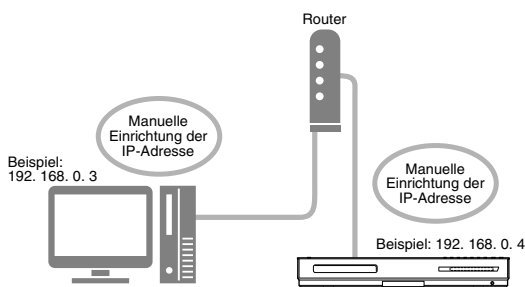
# Einstellen der IP-Adresse

Sie können diesen Abschnitt überspringen, wenn Hauptgerät und Computer an einem Router angeschlossen sind, der die DHCP-Funktion verwendet.

## Fälle, in denen die Einrichtung einer IP-Adresse erforderlich ist

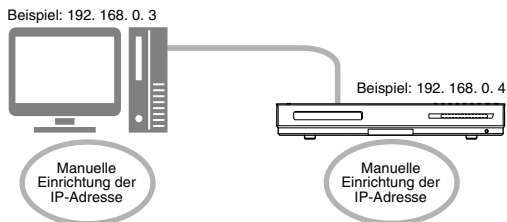
In folgenden Fällen müssen Sie dem Hauptgerät eine IP-Adresse manuell zuweisen.

### Fall 1: Wenn Sie dem Computer eine IP-Adresse manuell zugewiesen haben



### Fall 2: Wenn Sie das Hauptgerät direkt am Computer angeschlossen haben

Siehe auch „Direktes Anschließen des Hauptgeräts am Computer“ auf Seite 21.



## Bestimmen der IP-Adresse des Computers

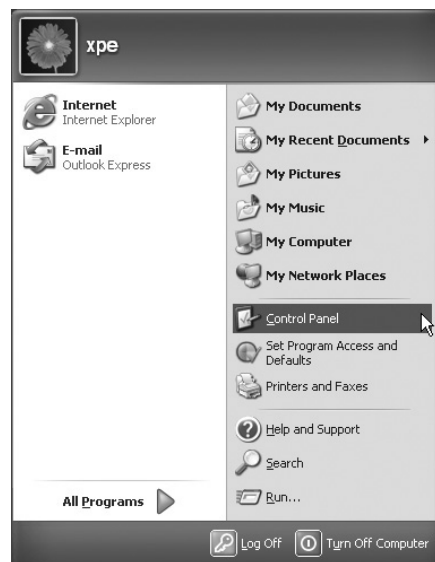
Dieser Abschnitt erläutert die Vorgehensweise bei der Bestimmung der IP-Adresse des Computers über die Anzeige des Netzwerk-Setups.

### HINWEIS

- Je nach Computereinstellungen können andere Funktionsabläufe erforderlich werden, die von denen in diesem Abschnitt erläuterten abweichen. Schauen Sie sich in diesem Fall die folgenden Schritte unter „Help“ in Windows an.

(Am Computer)

## 1 Klicken Sie auf [Start] und dann auf „Control Panel“.



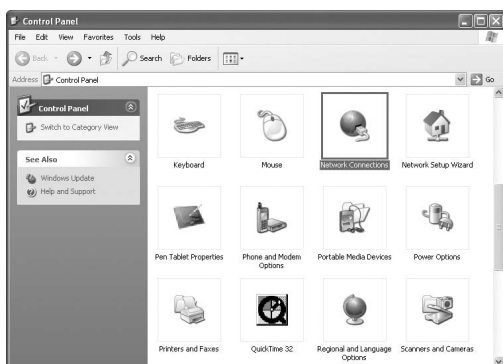
Das Dialogfeld „Control Panel“ wird angezeigt.

## 2 Klicken Sie auf „Network and Internet Connections“.



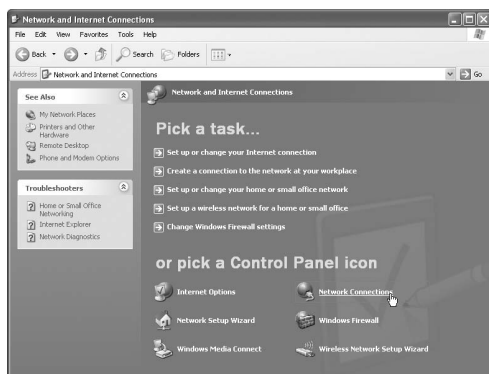
### HINWEIS

- Je nach Computereinstellungen wird das Dialogfeld „Control Panel“, wie unten abgebildet, angezeigt.

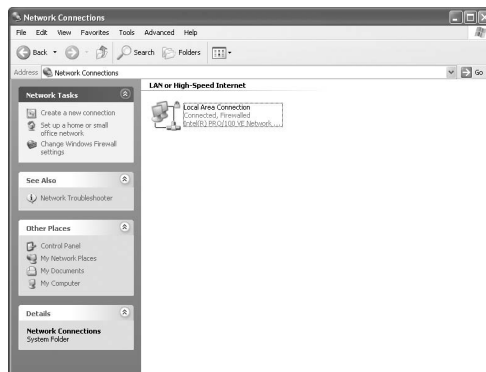


Doppelklicken Sie in diesem Fall auf das Symbol „Network Connections“ und fahren Sie dann mit Schritt 4 fort.

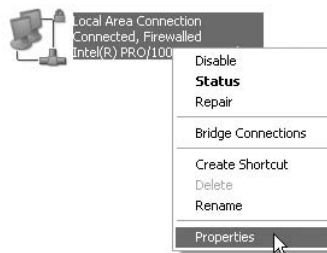
## 3 Klicken Sie auf „Network Connections“.



Das Dialogfeld „Network Connections“ wird angezeigt.

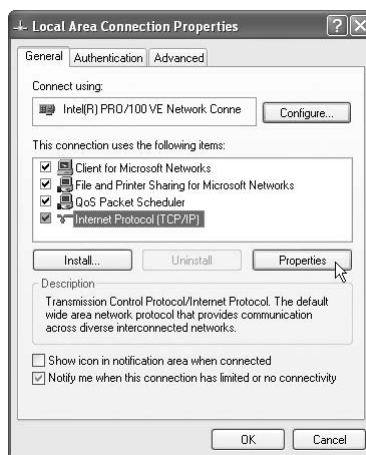


## 4 Klicken Sie mit der rechten Maustaste auf das Symbol „Local Area Connection“ und dann auf [Properties].



Das Dialogfeld „Local Area Connection Properties“ wird angezeigt.

## 5 Klicken Sie auf „Internet Protocol (TCP/IP)“ und dann auf [Properties].



Das Dialogfeld „Internet Protocol (TCP/IP) Properties“ wird angezeigt.

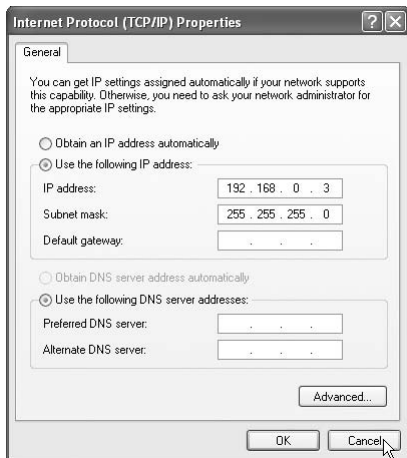
### HINWEIS

- Wenn Sie Windows Vista verwenden, wählen Sie „Internet Protocol Version 4 (TCP/IPv4)“.

(Fortsetzung auf der nächsten Seite.)

## 6 Überprüfen Sie die unter „IP address:“ (IP-Adresse) und „Subnet mask:“ (Subnetzmaske) angezeigten Werte.

**Beispiel:**



Tragen Sie die Werte in die leeren Spalten ein. (Diese Werte werden in Schritt 7 auf Seite 14 verwendet.)

<b>IP address:</b>	.	.	.
<b>Subnet mask:</b>	.	.	.

## 7 Klicken Sie auf [Cancel].

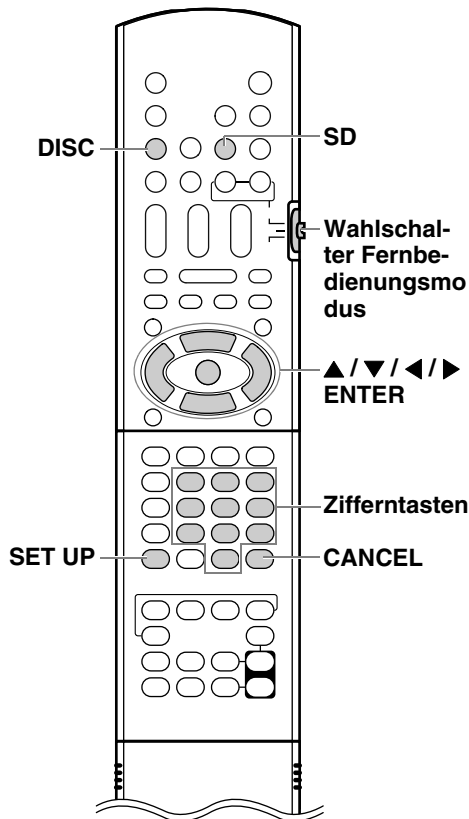
Das Dialogfeld wird angezeigt.

Damit ist die Überprüfung der IP-Adresse des Computers abgeschlossen.

## Zuweisen der IP-Adresse an Hauptgerät

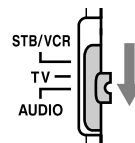
Dieser Abschnitt erläutert die Vorgehensweise bei der manuellen Einstellung der IP-Adresse des Hauptgeräts.

Sie können diesen Abschnitt überspringen, wenn Hauptgerät und Computer an einem Router angeschlossen sind, der die DHCP-Funktion verwendet.



(An der Fernbedienung)

- Schieben Sie den Wahlschalter Fernbedienungsmodus auf [AUDIO].**

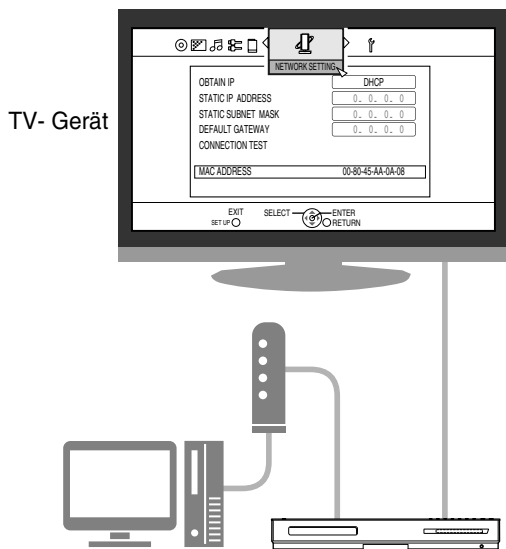


## 2 Wählen Sie [DISC] oder [SD] für eine Quelle aus und betätigen Sie [SET UP].

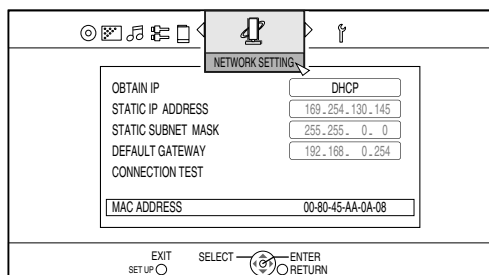
Die Bildschirmanzeige Präferenzen wird auf dem TV-Bildschirm angezeigt.

### HINWEIS

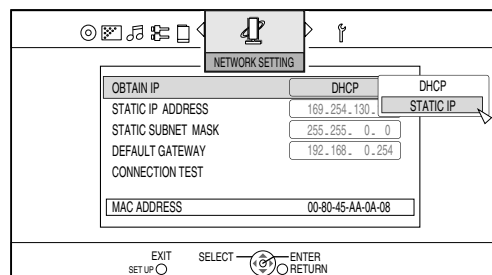
- [DISC] oder [SD] sollten unter „NETWORK SETTING“ ausgewählt werden.
- Die Schaltfläche [SET UP] ist deaktiviert, wenn als Quelle [NETWORK] gewählt wurde.



## 3 Drücken Sie wiederholt [◀/▶], um „NETWORK SETTING“ anzuzeigen.



## 4 Drücken Sie [▼], um „OBTAIN IP“ auszuwählen, und drücken Sie dann [ENTER].

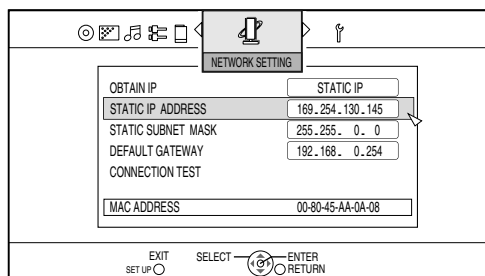


## 5 Drücken Sie [▲] oder [▼], um „STATIC IP“ auszuwählen, und drücken Sie dann [ENTER].

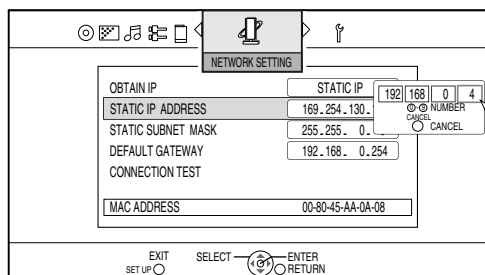
### HINWEIS

- Wenn die Umgebung der Internetverbindung durch Verwendung eines DHCP-Routers oder anderer Geräte, die IP-Adressen automatisch zuweisen, geändert wird, wählen Sie „DHCP“ für „OBTAIN IP“.

## 6 Drücken Sie [▼], um „STATIC IP ADDRESS“ auszuwählen, und drücken Sie dann [ENTER].



## 7 Geben Sie die IP-Adresse mit den Zifferntasten ein und betätigen Sie [ENTER].



Überprüfen Sie die IP-Adresse, die Sie in die Spalten auf der Seite 13 eingetragen haben. Geben Sie dieselben Werte der IP-Adresse des Computers in das erste, zweite und dritte Gruppenfeld (erster, zweiter und dritter numerischer Block von links) ein. Geben Sie in das vierte Gruppenfeld (erster numerischer Block von rechts) einen beliebigen Wert (1 - 254) ein, der sich aber von dem in der IP-Adresse des Computers verwendeten Wert unterscheidet.

(Fortsetzung auf der nächsten Seite.)

**Beispiel für die Einrichtung:**

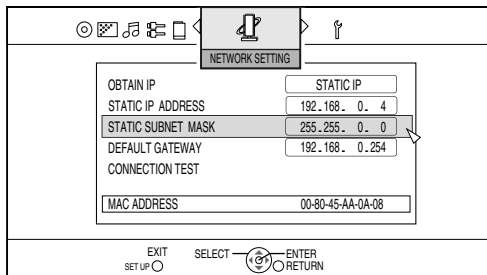
<b>IP-Adresse des Computers</b>	192.168. 0. 3 (=192.168.000.003)
<b>IP-Adresse des Hauptgeräts</b>	192.168.000.004

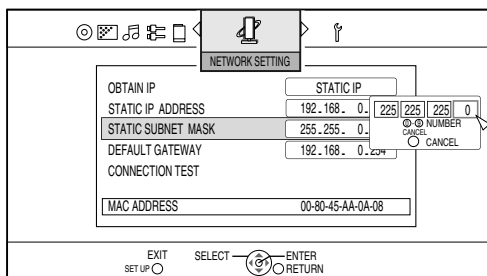
Die erste Gruppe	Die vierte Gruppe (Nur dieser Wert sollte sich von der IP-Adresse des Computers unterscheiden.)
Die zweite Gruppe	
Die dritte Gruppe	
Die vierte Gruppe	

Beachten Sie, dass sich die Werte in der vierten Gruppe von denen der anderen an das Netzwerk angeschlossenen Geräte unterscheiden muss.

**8 Drücken Sie [▼], um „STATIC SUBNET MASK“ auszuwählen, und drücken Sie dann [ENTER].**



**9 Geben Sie die Subnetzmaske mit Zifferntasten ein und betätigen Sie [ENTER].**

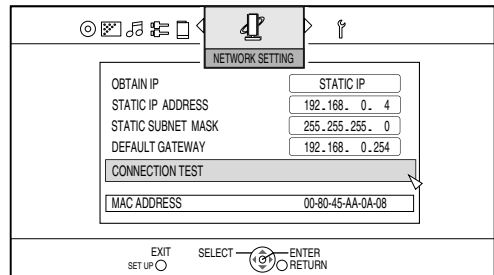


Überprüfen Sie die Subnetzmaske, die Sie in die Spalte auf Seite 13 eingetragen haben, und geben Sie dann den gleichen Wert ein.

**Beispiel für die Einrichtung:**

<b>Subnetzmaske des Computers</b>	255.255.255. 0 (=255.255.255.000)
<b>Subnetzmaske des Hauptgeräts</b>	255.255.255.000

**10 Drücken Sie [▼], um „CONNECTION TEST“ auszuwählen, und drücken Sie dann [ENTER].**



Die Einstellungen sind gespeichert.

Damit ist die Einrichtung der IP-Adresse des Hauptgeräts abgeschlossen. Kehren Sie zur Seite 8 zurück.

**HINWEIS**

- Wenn das Default-Gateway den Wert 0.0.0.0 hat, ist eine Bedienung von „CONNECTION TEST“ nicht möglich.

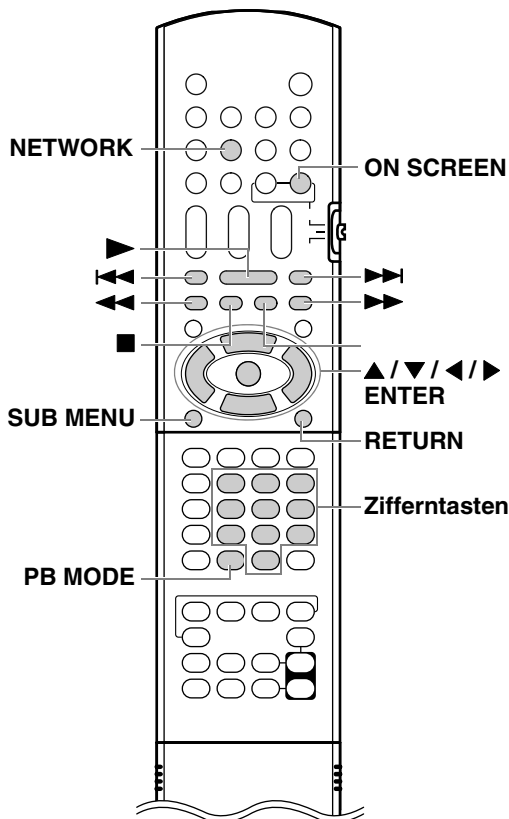


# Abspielen der auf dem Computer gespeicherten Dateien

## Wiedergeben von Dateien

Dieser Abschnitt erläutert die Vorgehensweise beim Wiedergeben der auf dem Computer gespeicherten Dateien.

Sie können Musik-, Video- und Einzelbilddateien mit nahezu demselben Verfahren wiedergeben.

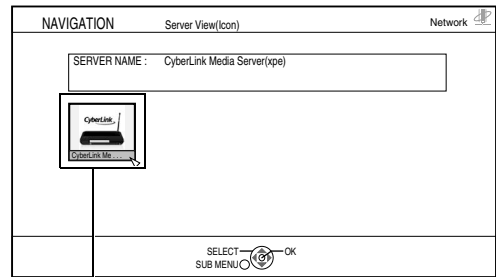


### HINWEIS

- Speichern Sie die abzuspielenden Dateien in den gemeinsam benutzten Ordnern, bevor Sie fortfahren.
- Nähere Einzelheiten zum Bedienen des Hauptgeräts finden Sie im Hauptteil der Bedienungsanleitung.
- Auf dem Serverbildschirm werden maximal zehn Server angezeigt. Wenn die Meldung „11th server detected! Please stop any of the servers before using this server“ angezeigt wird, löschen Sie den Server, den Sie nicht verwenden.
- „||“ wird angezeigt, wenn die Miniaturbilddaten nicht vom Server abgerufen werden können.

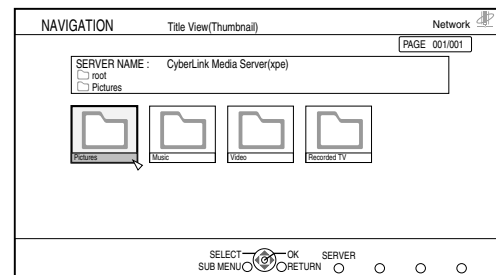
(Am Computer)

- 1 **Starten von CyberLink Media Server.**  
(An der Fernbedienung)
- 2 **Drücken Sie [NETWORK].**  
„CyberLink Media Server“ wird angezeigt.
- 3 **Drücken Sie [▲/▼/◀/▶], um „CyberLink Media Server“ auszuwählen.**



„CyberLink Media Server“

- 4 **Drücken Sie [ENTER].**  
Die gemeinsam benutzten Ordner werden angezeigt.  
**Beispiel:**



Wenn die freigegebenen Ordner in Schritt 4 nicht angezeigt werden, befolgen Sie die Schritte 5 bis 6 auf Seiten 8 bis 9.

- Grundsätzlich sind die Vorgänge zur Wiedergabe von Dateien für Audio-, Video- und Einzelbilddateien identisch.
- [▶] : Gibt Dateien wieder.
- [■] : Beendet die Dateiwiedergabe.
- [||] : Unterbricht die Dateiwiedergabe.
- [RETURN] : Kehrt zum vorherigen Ordner zurück.

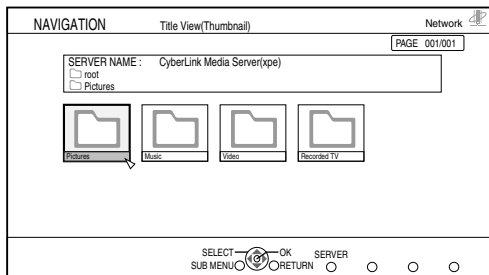
### HINWEIS

- Wird die Dateiliste nicht angezeigt, überprüfen Sie, ob die abzuspielenden Dateien im gemeinsam benutzten Ordner gespeichert sind.
- Wenn Dateien fortlaufend wiedergegeben werden, erscheint beim Umschalten kurzzeitig ein leerer Bildschirm.
- Abgeblendete Dateinamen bezeichnen Dateien, die nicht wiedergegeben werden können. Sie können den Cursor zwar auf die Datei setzen, sie aber nicht starten oder auswählen. (Siehe „Zu dieser Anlage kompatible Dateitypen“ auf Seite 3.)
- Wie Sie zurückkehren, beschreibt Schritt 5 auf den Seiten 17 bis 19.

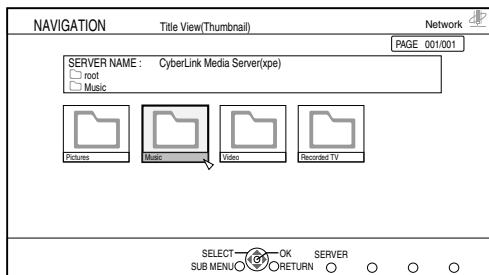
## Wiedergeben von Musikdateien

Dieser Abschnitt erläutert die Vorgehensweise zur Wiedergabe einer Musikdatei (im folgenden Beispiel „TRACK0001“), die im Ordner „My Music“ gespeichert ist.

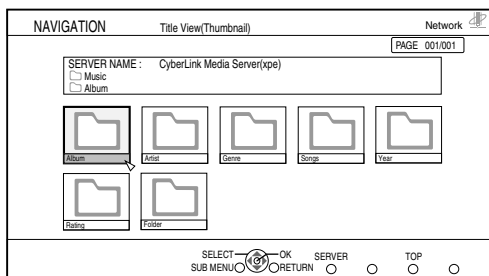
- 5 Drücken Sie [▲/▼/◀/▶], um „Music“ auszuwählen.**



- 6 Drücken Sie [ENTER].**  
Die Liste der Audiodateien wird angezeigt.

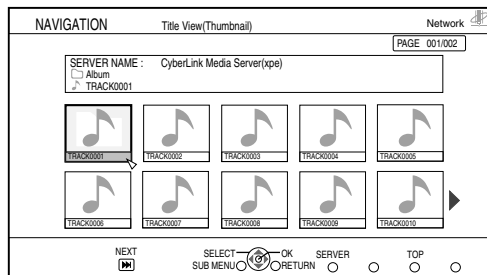


- 7 Wählen Sie mit [▲/▼/◀/▶] eine Datei aus und betätigen Sie [ENTER].**

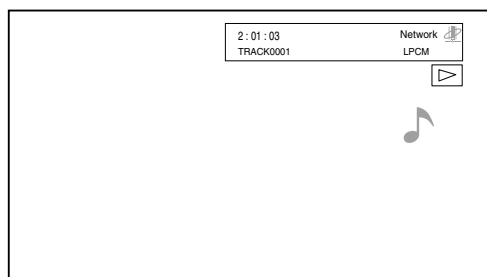


Dateien sind wie folgt sortiert: Music / Album / Artist / Genre / Songs / Year / Rating / Folder.

- 8 Betätigen Sie [▲/▼/◀/▶], um die wiederzugebende Musikdatei auszuwählen.**



- 9 Drücken Sie [ENTER].**  
Die Wiedergabe startet.



Drücken Sie [■], um die Wiedergabe zu stoppen.

- Sie können die nachfolgend dargestellten Tasten benutzen, um zwischen den Seiten zu navigieren.
- [◀◀], [▶▶] : Schneller Rücklauf, schneller Vorlauf.

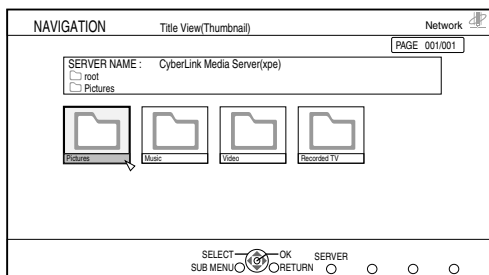
### HINWEIS

- Eine Audioausgabe ist bei schnellem Vor- oder Rücklauf nicht verfügbar.
- Dieser Abschnitt erläutert nur das Grundverfahren zum Abspielen von Dateien.

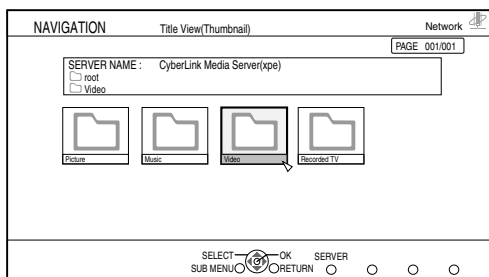
## Wiedergeben von Videodateien

Dieser Abschnitt erläutert die Vorgehensweise zur Wiedergabe einer Videodatei (im folgenden Beispiel „MOVIE0001“), die im Ordner „My Videos“ gespeichert ist.

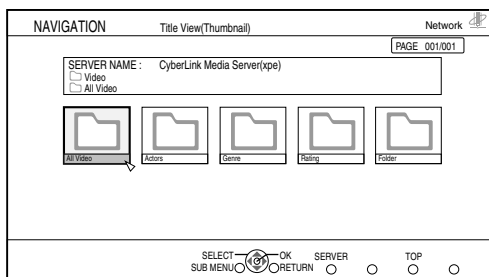
### 5 Drücken Sie [▲/▼/◀/▶], um „Video“ auszuwählen.



### 6 Drücken Sie [ENTER]. Die Liste der Videodateien wird angezeigt.

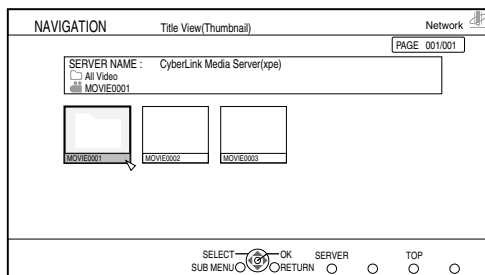


### 7 Wählen Sie mit [▲/▼/◀/▶] eine Datei aus und betätigen Sie [ENTER].



Dateien sind wie folgt sortiert: All Video / Actors / Genre / Rating / Folder.

### 8 Betätigen Sie [▲/▼/◀/▶], um die wiederzugebende Videodatei auszuwählen.



### 9 Drücken Sie [ENTER]. Die Wiedergabe startet.



Drücken Sie [■], um die Wiedergabe zu stoppen.

- Sie können die nachfolgend dargestellten Tasten benutzen, um zwischen den Seiten zu navigieren.
- [◀◀], [▶▶] : Schneller Rücklauf, schneller Vorlauf.
- [▶▶] : Startet die Wiedergabe der nächsten Datei.
- [◀◀] : Startet die Wiedergabe am Anfang der Datei, die gegenwärtig wiedergegeben wird. Betätigen Sie die Taste zweimal, um zum Anfang der vorherigen Datei zu springen.
- [ON SCREEN] : Zeigt Titel und Wiedergabezeit an.

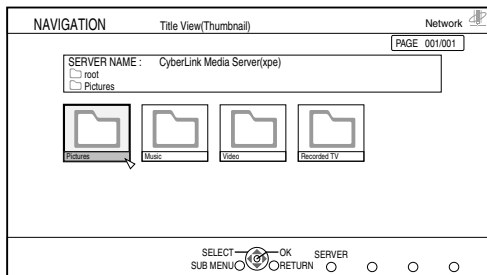
#### HINWEIS

- Dieser Abschnitt erläutert nur das Grundverfahren zum Abspielen von Dateien.

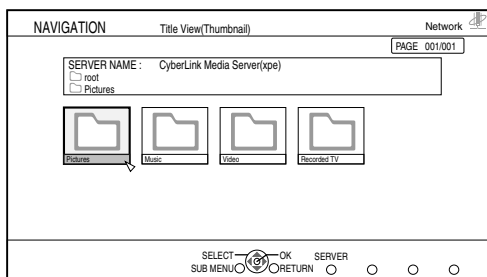
## Wiedergeben von Bilddateien

Dieser Abschnitt erläutert die Vorgehensweise zur Wiedergabe einer Bilddatei (im folgenden Beispiel „IMAGE0001“), die im Ordner „My Pictures“ gespeichert ist.

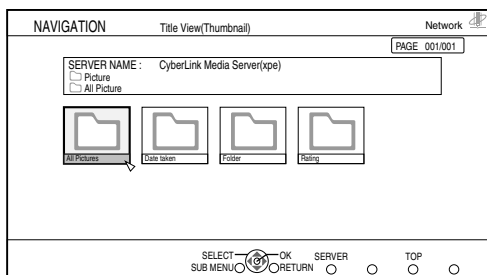
### 5 Drücken Sie [▲/▼/◀/▶], um „Pictures“ auszuwählen.



### 6 Drücken Sie [ENTER]. Die Liste der Bilddateien wird angezeigt.

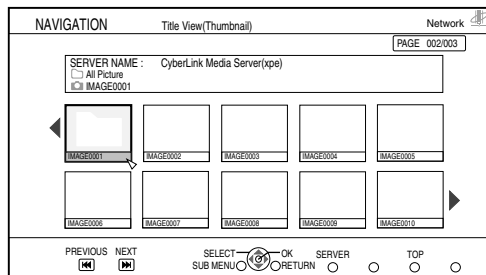


### 7 Wählen Sie mit [▲/▼/◀/▶] eine Datei aus und betätigen Sie [ENTER].



Dateien sind wie folgt sortiert: All Pictures / Date taken / Folder / Rating.

### 8 Betätigen Sie [▲/▼/◀/▶], um die wiederzugebende Bilddatei auszuwählen.



### 9 Drücken Sie [ENTER]. Die Wiedergabe startet.



Drücken Sie [■], um die Wiedergabe zu stoppen.

### ■ Sie können die nachfolgend dargestellten Tasten benutzen, um zwischen den Seiten zu navigieren.

- [▶▶][▶▶][▶▶]: Springt zum nächsten Bild.
- [◀◀][◀◀][◀◀]: Springt zum vorherigen Bild.
- [PB MODE]: Zeigt das Wiedergabeeinstellmenü an, wenn diese Taste bei laufender Wiedergabe betätigt wird.
- [ON SCREEN]: Zeigt den Titel an.

### ■ Sie können das Bild bei unterbrochener Wiedergabe um 90 Grad nach links oder rechts drehen.

- [SUB MENU]: Zeigt das Untermenü an.
- Wählen Sie „ROTATION (RIGHT)“ oder „ROTATION (LEFT)“ mit [▲/▼] aus und betätigen Sie dann [ENTER].

### HINWEIS

- Dieser Abschnitt erläutert nur das Grundverfahren zum Abspielen von Dateien.

## Hinzufügen von gemeinsam benutzten Ordnern

Dieser Abschnitt erläutert die Vorgehensweise beim Hinzufügen von gemeinsam benutzten Ordnern (d.h. Ordnern, in denen die abzuspielenden Dateien gespeichert sind).

Sie können einen gemeinsam benutzten Ordner hinzufügen, indem Sie 1) den gewünschten Ordner in einem der Standardordner speichern oder 2) den gewünschten Ordner mit Hilfe von CyberLink Media Server auswählen.

### HINWEIS

- Sie können auch vom CyberLink Media Server auf den gewünschten Ordner zugreifen, indem Sie sich vom lokalen Datenträger zu den Unterordnern hin bewegen.
- Dieser Abschnitt erläutert die Vorgehensweise beim Speichern des Ordners „DATA“ im Standardordner „My Videos“ und Hinzufügen des Ordners „DATA“ zu den gemeinsam benutzten Ordnern als Beispiel.

- 1 Speichern Sie den Ordner „DATA“ im Ordner „My Videos“ unter Windows.
- 2 Doppelklicken Sie auf das Symbol „CyberLink Media Server“ auf dem Desktop.



CyberLink Media Server startet.

- 3 Klicken Sie auf [My Videos].



- 4 Markieren Sie das Kontrollkästchen neben [DATA] und klicken Sie dann auf [Apply].



- 5 Klicken Sie auf [View Sharing].



- 6 Überprüfen Sie, ob der Ordner „DATA“ in die Liste der gemeinsam benutzten Ordner aufgenommen wurde.



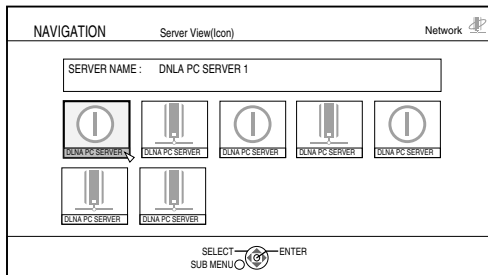
### HINWEIS

- So heben Sie die gemeinsame Benutzung eines Ordners auf  
Deaktivieren Sie das Kontrollkästchen neben ihm und klicken Sie auf [Apply].
- So kehren Sie zum vorherigen Bildschirm zurück  
Klicken Sie im oberen linken Bildschirmbereich auf „◀“.
- So verlassen Sie CyberLink Media Server  
Klicken Sie im oberen rechten Bildschirmbereich auf „✕“.

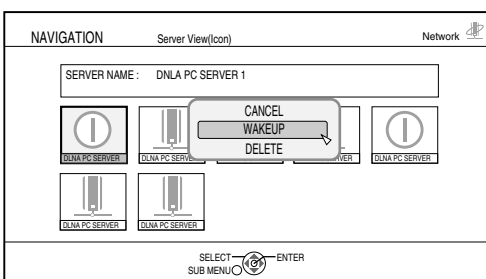
## Wakeup on LAN

Sie können das Hauptgerät fernaktivieren, wenn der zuvor verwendete Server beendet wurde.

### 1 Betätigen Sie [▲ / ▼ / ◀ / ▶], um einen Server auszuwählen.

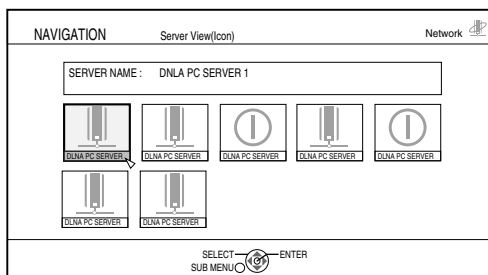


### 2 Drücken Sie [ENTER].



„CANCEL“, „WAKEUP“, „DELETE“-Popupmenü wird angezeigt.

### 3 Drücken Sie [▲ / ▼], um „WAKEUP“ auszuwählen.



Wenn das Hauptgerät aktiviert ist, wird „1“ zu „1“ bzw. zu einem vom Server abgerufenen Symbol.

#### HINWEIS

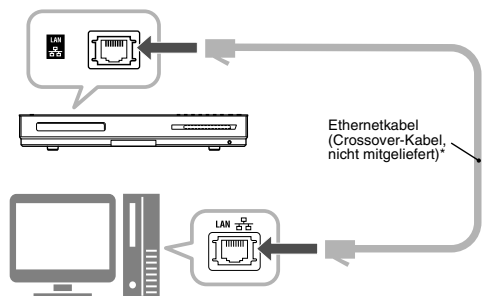
- Sie können auch beliebige Werte für die IP-Adressen verwenden, wie auf den Seiten 11 bis 15 erläutert wird.
- Um die Funktion Wakeup on LAN verwenden zu können, müssen am Server die entsprechenden Einstellungen vorgenommen werden.
- Weitere Details entnehmen Sie dem Benutzerhandbuch des verwendeten Servers.

## Direktes Anschließen des Hauptgeräts am Computer

Dieser Abschnitt erläutert die Vorgehensweise beim direkten Anschließen des Hauptgeräts am Computer.

Sie müssen CyberLink Media Server auf Ihrem Computer installieren, bevor das Hauptgerät am Computer angeschlossen wird. (Siehe Seite 7.)

### 1 Schließen Sie das Hauptgerät wie in der nachstehenden Abbildung gezeigt am Computer an.



### 2 Stellen Sie den Computer so ein, dass er seine IP-Adresse automatisch beziehen kann.

Wählen Sie „Obtain an IP address automatically“ in Schritt 6 auf Seite 13 aus und klicken Sie auf [OK].

### 3 Stellen Sie das Hauptgerät so ein, dass es seine IP-Adresse automatisch beziehen kann.

In Schritt 5 auf Seite 14 wählen Sie „DHCP“, und klicken Sie dann auf [ENTER]. („DHCP“ ist als Anfangseinstellung festgelegt.)

Das Hauptgerät und der Computer starten und beziehen gegenseitig erkennbare IP-Adressen. Warten Sie ca. eine Minute ab, bis das Setup abgeschlossen ist.

#### HINWEIS

- Sie können auch beliebige Werte für die IP-Adressen verwenden, wie auf den Seiten 11 bis 15 erläutert wird.
- \* Verwenden Sie ein abgeschirmtes Ethernetkabel (STP) mit verdrehtem Adernpaar.
- \* Wenn Sie das Hauptgerät direkt an den Computer anschließen, verwenden Sie ein Crossover-Kabel.

### 4 Überprüfen Sie den Anschluss am Computer.

Richten Sie die gemeinsam benutzten Ordner ein, wie unter „Angaben von gemeinsam benutzten Ordnern“ auf Seite 8 und „Überprüfen des Anschlusses am Computer“ auf Seite 10.

- Nach Beendigung des Setups für die gemeinsam benutzten Ordner fahren Sie mit „Abspielen der auf dem Computer gespeicherten Dateien“ auf Seite 16.

# Fehlerbehebung

Problem	Mögliche Ursache	Mögliche Abhilfe	Referenzseite
Auf dem Computer gespeicherte Dateien werden nicht angezeigt.	Das Ethernetkabel ist nicht angeschlossen.	Stellen Sie sicher, dass das Ethernetkabel ordnungsgemäß angeschlossen ist. (Stecken Sie das Ethernetkabel so weit ein, bis es klickt.)	6
	Ein falsches Kabel wird verwendet.	Wenn das Hauptgerät an einem Router angeschlossen wird, verwenden Sie ein gerades Kabel.	6
	CyberLink Media Server ist nicht installiert.	Installieren Sie CyberLink Media Server auf dem Computer.	7
	Inkorrekte IP-Adressen wurden manuell eingestellt. (Wenn die DHCP-Funktion nicht verwendet wird.)	Stellen Sie sicher, dass im Hauptgerät und Computer im ersten, zweiten und dritten Gruppenfeld gleiche Werte und im vierten Gruppenfeld unterschiedliche Werte eingegeben sind.	11 - 15
	Die Netzwerkeinstellung oder Verbindung wurde geändert.	Ziehen Sie das Kabel aus der Netzsteckdose ab und schließen Sie es erneut an.	-
Eine Datei wird nicht ordnungsgemäß abgespielt.	Ein anderes Gerät verwendet das am Hauptgerät angeschlossene Netzwerk.	Wenn ein anderes Gerät das Netzwerk verwendet, während das Hauptgerät eine Datei abspielt, können Störungen im Netzwerk auftreten, Vollbilder ausgelassen werden und Tonausfälle auftreten. Entfernen Sie das Gerät aus dem Netzwerk, bevor eine Datei abgespielt wird.	-
Eine Video-, Audio- oder Einzelbilddatei kann nicht abgespielt werden.	Der Dateityp ist nicht kompatibel zu dieser Anlage.	Verwenden Sie einen Dateityp, der abgespielt werden kann.	3
	Die Datei ist beschädigt.	Eine beschädigte Datei kann nicht abgespielt werden.	-
Wake-up on LAN funktioniert nicht.	Der Server ist nicht kompatibel mit Wake-up on LAN.	Informationen zur Kompatibilität mit Wake-up on LAN und Einstellungen für den Server finden Sie im Benutzerhandbuch zum Server.	-

# Informations sur DLNA

- Lecteur Audio/Vidéo/Image DLNA CERTIFIED™
- Ce système est conforme au guide DLNA 1.5.
- Vous pouvez reproduire les types de fichiers suivants en utilisant la fonction réseau de ce système.

MUSIQUE	<b>LPCM, MP3</b>
VIDEO	<b>MPEG2, MPEG4 AVC</b>
IMAGE	<b>JPEG</b>

- Vous pouvez aussi écouter des fichiers MPEG2 et AVCHD enregistrés sur Everio.
- Le fichier risque de ne pas être lu correctement ou la fonction de lecture limitée aux fichiers, même si le type de fichier de lecture est affiché ci-dessus. Selon la performance du serveur et de l'environnement réseau, la qualité d'image peut être détériorée et le son risque de sauter pendant la lecture du fichier.
- "DLNA" signifie "Digital Living Network Alliance". Consultez les sites Internet suivants pour plus d'informations. <http://www.dlna.org/>

CyberLink Media Server est une marque déposée ainsi que toutes autres entreprises et tous noms de produits mentionnés dans cette publication, utilisés à des fins d'identification et restent la propriété exclusive de leurs propriétaires respectifs.

DLNA et DLNA CERTIFIED sont des marques déposées et/ou marques de service de Digital Living Network Alliance.

Microsoft, Windows, Windows XP et Windows Vista sont des marques déposées ou des marques de commerce de la Microsoft Corporation aux États-Unis et dans d'autres pays.



# Table des matières

## Introduction

Introduction à la fonction réseau .....	3
Organigramme général de la fonction réseau .....	4

## Préparation

Ordinateur .....	5
Appareil de réseau .....	5

## Connexion

Connexion de l'unité principale au routeur .....	6
---	---

## Installation de CyberLink Media Server

Installation de CyberLink Media Server .....	7
Spécification des dossiers partagés .....	8

## Confirmation de la connexion à l'ordinateur

Démarrage de CyberLink Media Server .....	10
---	----

## Configuration de l'adresse IP

Evénements qui exigent la configuration de l'adresse IP .....	11
Déterminer l'adresse IP de l'ordinateur .....	11
Attribution de l'adresse IP à l'unité principale .....	13

## Lecture des fichiers stockés sur l'ordinateur

Lecture de fichiers .....	16
Lecture des fichiers de musique .....	17
Lecture de fichiers vidéo .....	18
Lecture de fichiers photo .....	19

## Référence

Ajout de dossiers partagés .....	20
Réveil à distance (wakeup on LAN) .....	21
Connexion directe de l'unité principale à l'ordinateur .....	21

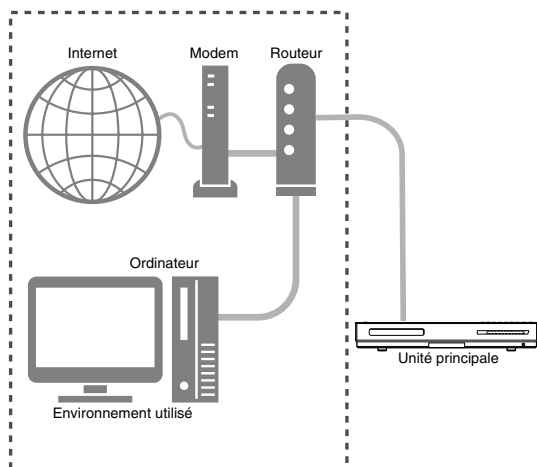
Dépannage .....	22
-----------------	----

# Introduction

## Introduction à la fonction réseau

### Présentation de la fonction

Vous pouvez reproduire des fichiers vidéo, audio et même photos stockés sur votre ordinateur en configurant le réseau entre l'ordinateur et l'unité principale.



Vous devez installer CyberLink Media Server sur votre ordinateur depuis le CD-ROM fourni.

CyberLink Media Server est un logiciel qui sert à envoyer vers l'unité principale des fichiers vidéo, audio et des images fixes stockés sur votre ordinateur.

Le réseau peut être facilement configuré sans passer par une configuration manuelle de l'adresse IP de l'unité principale, en branchant simplement un routeur comportant une fonction DHCP à l'unité principale. La fonction DHCP du routeur attribue automatiquement l'adresse IP à l'unité principale.

#### REMARQUE

- Si le routeur ne comporte pas de fonction DHCP ou que vous n'utilisez pas la fonction DHCP, vous devez attribuer manuellement l'adresse IP à l'unité principale.
- Vous pouvez aussi utiliser la fonction réseau en connectant directement l'unité principale à l'ordinateur. (Consultez la page 21.)

## Types de fichiers compatibles avec ce système

Vous pouvez reproduire les types de fichiers suivants en utilisant la fonction réseau de ce système.

MUSIQUE	LPCM, MP3
VIDEO	MPEG2, MPEG4 AVC
IMAGE	JPEG

- Le fichier risque de ne pas être lu correctement ou la fonction de lecture limitée aux fichiers, même si le type de fichier de lecture est affiché ci-dessus. Selon la performance du serveur et de l'environnement réseau, la qualité d'image peut être détériorée et le son risque de sauter pendant la lecture du fichier.
- Si la source est passée à Réseau depuis l'autre type de source quand le chargeur de disques est ouvert, il se ferme automatiquement.

## Organigramme général de la fonction réseau

Configuration du système en suivant l'organigramme indiqué audessous. La procédure de configuration du système varie selon votre environnement d'utilisation.

Branchez l'unité principale au routeur connecté à votre ordinateur. Page 6

Installez CyberLink Media Server sur votre ordinateur. Page 7

Spécifiez les dossiers partagés. Page 8

Démarrez CyberLink Media Server, puis assurez-vous que l'unité principale reconnaisse CyberLink Media Server. Page 10

**L'unité principale reconnaît-elle  
CyberLink Media Server?**

Oui                      Non

Vérifiez le raccord des câbles. Page 6

**L'unité principale reconnaît-elle  
CyberLink Media Server?**

Oui                      Non

L'adresse IP est attribuée automatiquement en utilisant la fonction DHCP du routeur.

L'adresse IP doit être configurée manuellement. Page 11  
Terminez CyberLink Media Server.

Recherchez l'adresse IP de votre ordinateur. Page 11

Attribuez l'adresse IP à l'unité principale. Page 13

L'installation est terminée. Vous pouvez désormais profiter de la lecture des fichiers stockés sur votre ordinateur! Page 16

**REMARQUE**

Pour raccorder directement l'unité principale à l'ordinateur, consultez "Connexion directe de l'unité principale à l'ordinateur" à la page 21.

# Préparation

Configurez votre environnement d'ordinateur et de réseau comme suit.

## Ordinateur

Vous devez installer CyberLink Media Server sur votre ordinateur depuis le CD-ROM fourni pour pouvoir lire les fichiers stockés sur l'ordinateur avec ce système.

## Exigences du système

### Système d'exploitation

- Exigence: Microsoft Windows Vista Home basic/ Premium SP1, Windows XP Home Edition SP2/ SP3, Windows XP Professional SP2/SP3, Windows XP Media Center Edition 2005

### Processeur

- Exigence: Un processeur à 2,6 GHz, tel qu'un processeur Intel Pentium 4 ou Advanced Micro Devices (AMD)
- Recommandation: Un processeur de 3,2 GHz ou plus rapide

### Mémoire vive (RAM)

- Exigence :512 Mo
- Recommandation :1 Go

### Espace libre de disque dur

- Exigence :1 Go
- Recommandation :5 Go

### Carte réseau

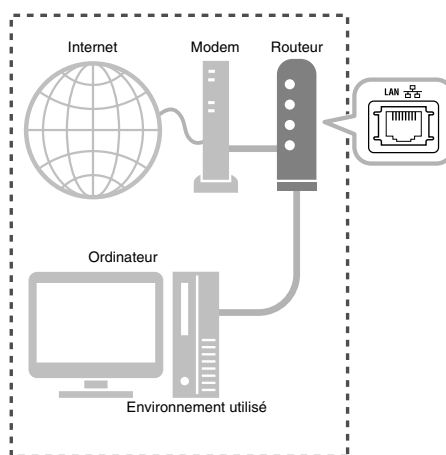
- Exigence: Adaptateur réseau Ethernet (802.3) ou WiFi (802.11n ou 802.11g)

### Carte vidéographique (VGA)

- Exigence: Carte Intel, nVidia ou ATI VGA avec 64 Mo de mémoire vidéo (VRAM)

## Appareil de réseau

Assurez-vous qu'il existe un terminal LAN disponible sur le routeur.



Aussi, vérifiez que vous disposez d'un câble Ethernet disponible (câble intermédiaire, non fourni). Ce câble est utilisé pour raccorder le routeur à l'unité principale comme indiqué page 6.

### REMARQUE

- Pour raccorder directement l'unité principale à l'ordinateur, consultez "Connexion directe de l'unité principale à l'ordinateur" à la page 21.

# Connexion

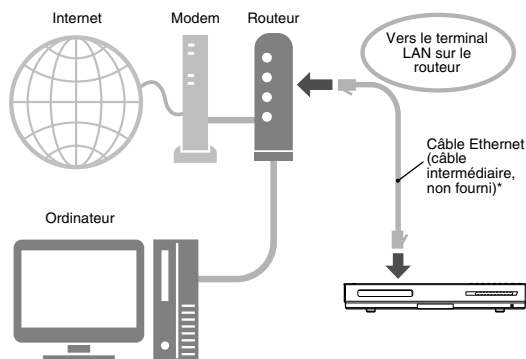
Cette section explique la procédure de connexion de l'unité principale à l'ordinateur via un routeur à l'aide d'un câble Ethernet et la confirmation que la connexion est correctement établie.

## REMARQUE

- Avant de suivre cette procédure, branchez l'unité principale, les haut-parleurs et un TV se rapportant au volume principal du manuel d'utilisation de ce système.
- Pour raccorder directement l'unité principale à l'ordinateur, consultez "Connexion directe de l'unité principale à l'ordinateur" à la page 21.

## Connexion de l'unité principale au routeur

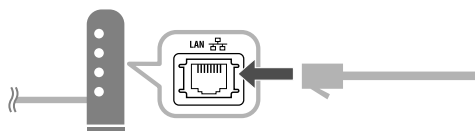
Cette section explique la procédure de connexion de l'unité principale à l'ordinateur relié à Internet via un routeur.



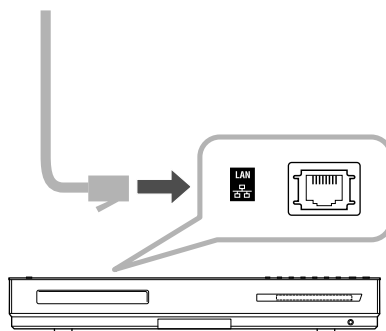
- Ce diagramme indiqué ci-dessus, a été simplifié en omettant la connexion de l'unité principale, les haut-parleurs et un TV. Consultez le volume principal du manuel d'utilisation pour la connexion des appareils indiqués au dessus.
- Les diagrammes d'Internet et du modem sont omis dans les explications qui suivent.

\* Utilisez un câble Ethernet à paire torsadée blindée (STP).

## 1 Raccordez une extrémité du câble Ethernet (câble intermédiaire, non fourni) au terminal LAN sur le routeur.



## 2 Connectez l'autre extrémité du câble Ethernet au terminal LAN sur l'unité principale.



# Installation de CyberLink Media Server

Les écrans de TV et d'ordinateur utilisés en exemple dans ce manuel peuvent être différents des écrans de votre appareil.

## Installation de CyberLink Media Server

CyberLink Media Server est un logiciel qui sert à envoyer vers l'unité principale des fichiers vidéo, audio et des images fixes stockés sur votre ordinateur. Cette section décrit la procédure pour l'installation de CyberLink Media Server sur l'ordinateur depuis le CD-ROM fourni.

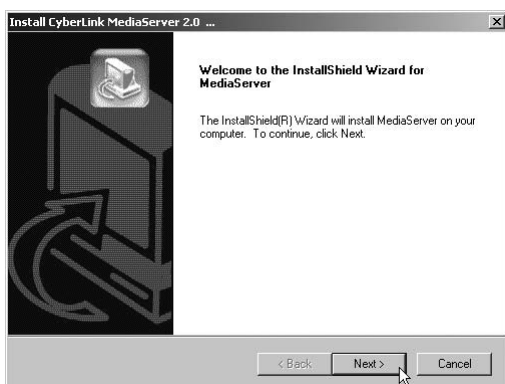
### REMARQUE

- Assurez-vous que toutes les applications antivirus et autres en cours d'exécution sur l'ordinateur soient fermées, avant de démarrer l'installation.
- Ce manuel explique les opérations en servant comme exemples des versions anglaises de Windows XP et CyberLink Media Server. Suivez les explications se rapportant à l'opération actuelle dans la version de votre langue.
- Connectez-vous à l'ordinateur en tant qu'administrateur (Administrateurs).
- Après avoir installé CyberLink Media Server depuis le CD-ROM fourni, il est recommandé d'effectuer une mise à niveau de CyberLink Media Server afin de bénéficier des fonctions les plus récentes. Veuillez visiter le site <http://www.victor.co.jp/english/download/index-e.html> pour mettre à niveau CyberLink Media Server.

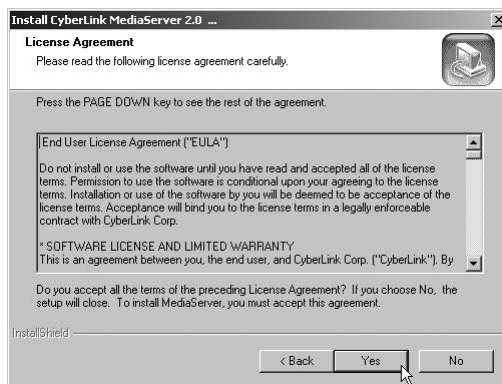
(Sur l'ordinateur)

**1** Démarrez Windows, puis introduisez le CDROM du logiciel CyberLink Media Server Server dans le lecteur de CD-ROM de l'ordinateur.

**2** Cliquez sur [Next].

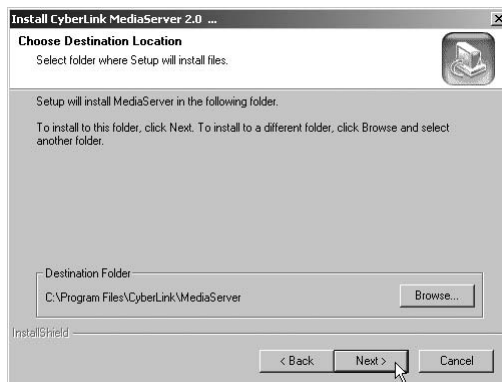


**3** Cliquez sur [Yes].



La licence d'utilisation du logiciel s'affiche.

**4** Vous pouvez spécifier l'emplacement où l'installer.



Une fois cette étape terminée, installez CyberLink Media Server en suivant les explications affichées.

**5** Confirmez que l'icône de "CyberLink Media Server" s'affiche sur le bureau.



Vous avez terminé l'installation de CyberLink Media Server.

## Spécification des dossiers partagés

Cette section explique la procédure pour sélectionner les dossiers par défaut en exemples ("My Videos", "My Pictures" et "My Music").

(Sur l'ordinateur)

### 1 Double-cliquez sur l'icône "CyberLink Media Server" sur le bureau.



CyberLink Media Server démarre.

### 2 Sélectionnez les cases à cocher près de "My Videos", "My Pictures" et "My Music", puis cliquez sur [Apply].



#### REMARQUE

- Pour sélectionner des dossiers autres que les dossiers par défaut, consultez "Ajout de dossiers partagés" à la page 20.
- Vous pouvez stocker des fichiers de types différents sur un dossier. Par exemple, même lorsque les fichiers vidéo et fichiers de photos fixes sont stockés sur le dossier "My Music", vous pouvez lire ces fichiers.
- Vous devez apporter les réglages individuels après l'installation des logiciels pare-feu et anti-virus.
- Le fichier peut mettre du temps à s'afficher si vous sélectionnez un dossier comportant trop de données.

### 3 Cliquez sur [View Sharing].



### 4 Confirmez que les noms des dossiers partagés soient affichés dans la liste.



Avant de passer à l'étape suivante, suivez les étapes 1 à 3 du "Lecture des fichiers stockés sur l'ordinateur" à la page 16.

### 5 Cliquez sur [Access Control].




(Suite page suivante.)

## 6 Cliquez sur la touche “

Vérifiez la “MAC ADDRESS”. (Consultez la “Attribution de l’adresse IP à l’unité principale” à la page 13.)

### **REMARQUE**

- Sélectionner la case pour “Allow new devices to automatically connect” permet l’accès de l’unité principale quand le réglage est “Unauthorized”. (Pour des questions de sécurité, cette case a été laissée vierge dans les réglages par défaut.)
- **Pour arrêter de partager un dossier**  
Décochez la case à cocher et cliquez sur [Apply].
- **Pour revenir à l’écran précédent**  
Cliquez sur “

9



# Confirmation de la connexion à l'ordinateur

## Démarrage de CyberLink Media Server

Cette section explique comment démarrer CyberLink Media Server pour la première fois et comment effectuer ce qui suit.

- Confirmation que l'unité principale reconnaît l'ordinateur.

(Sur la télécommande)

### 1 Appuyez sur [⏻/I AUDIO] pour mettre l'unité principale sous tension.

(Sur l'ordinateur)

### 2 Double-cliquez sur l'icône "CyberLink Media Server" sur le bureau.

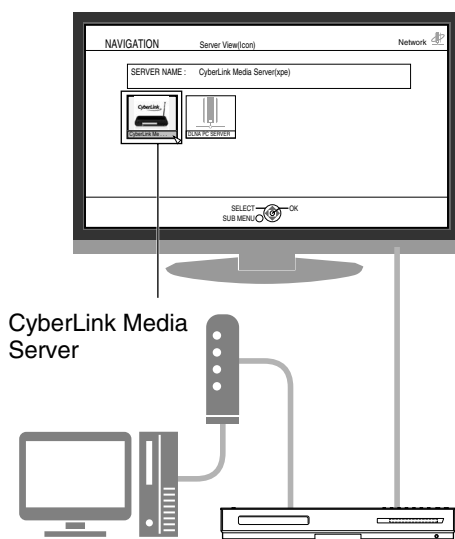


CyberLink Media Server démarre.

(Sur la télécommande)

### 3 Appuyez sur [NETWORK].

### 4 Vérifiez que "CyberLink Media Server" s'affiche sur l'écran TV.



Exécutez "Lecture des fichiers stockés sur l'ordinateur" à la page 16.

### Si "CyberLink Media Server" ne s'affiche pas

Il se peut que l'unité principale ne détecte pas CyberLink Media Server pour les raisons suivantes. Déterminez la cause en consultant A et B indiqués ci-dessous.

#### A Le câble Ethernet pourrait ne pas être connecté correctement.

Cause possible:

Le câble Ethernet pourrait être du mauvais type (un câble croisé peut être utilisé) ou pourrait ne pas être raccordé en toute sécurité.

Solution possible:

Consultez "Connexion de l'unité principale au routeur" à la page 6 à la page 6 pour vérifier que le câble Ethernet est bien un câble intermédiaire et connecté en toute sécurité.

#### B Vous pourriez utiliser un routeur qui exige que l'adresse IP soit configurée manuellement.

Cause possible:

Le routeur connecté à l'unité principale pourrait ne pas avoir une fonction DHCP qui attribue automatiquement l'adresse IP. Une autre possibilité serait que les adresses IP soient attribués manuellement sans utiliser la fonction DHCP du routeur.

Solution possible:

L'adresse IP de l'unité principale doit être configurée manuellement. Cliquez sur [Cancel] pour fermer l'affichage de l'écran de l'ordinateur et terminez le programme CyberLink Media Server. Ensuite, attribuez l'adresse IP à l'unité principale en consultant "Configuration de l'adresse IP" à la page 11.

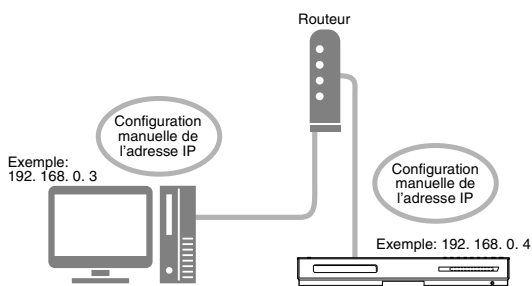
# Configuration de l'adresse IP

Vous pouvez sauter cette section lorsque l'unité principale et l'ordinateur sont connectés à un routeur qui utilise la fonction DHCP.

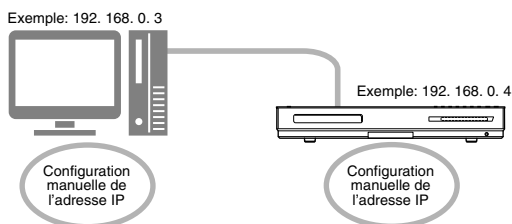
## Événements qui exigent la configuration de l'adresse IP

Vous devez attribuer manuellement l'adresse IP à l'unité principale dans les cas suivants.

**Boîtier 1: Lorsque vous avez attribué manuellement une adresse IP à l'ordinateur**



**Boîtier 2: Lorsque vous avez branché directement l'unité principale à l'ordinateur**  
Consultez "Connexion directe de l'unité principale à l'ordinateur" à la page 21.



## Déterminer l'adresse IP de l'ordinateur

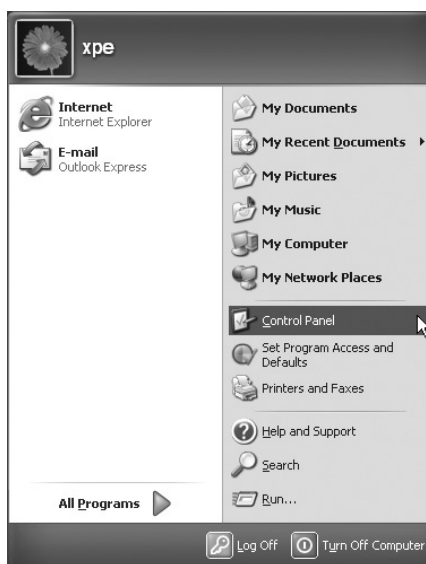
Cette section explique la procédure pour déterminer l'adresse IP de l'ordinateur en affichant la configuration de réseau.

### REMARQUE

- Selon les réglages de l'ordinateur, vous devrez effectuer des opérations différentes des explications données dans cette section. Consultez le menu "Help" dans Windows pour les étapes suivantes.

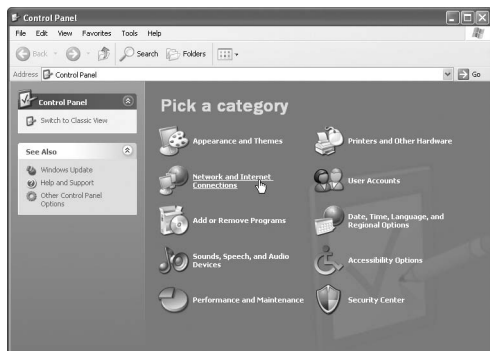
(Sur l'ordinateur)

**1 Cliquez sur [Start] puis sur "Control Panel".**



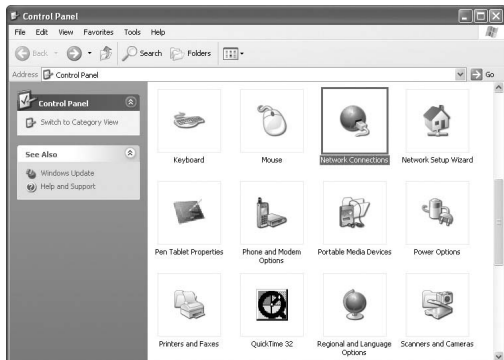
La boîte de dialogue de "Control Panel" s'affiche.

## 2 Cliquez sur “Network and Internet Connections”.



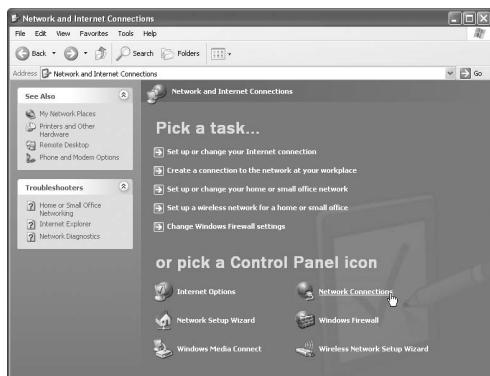
### REMARQUE

- Selon les réglages de l'ordinateur, la boîte de dialogue “Control Panel” s’affiche comme indiqué ci-dessous.

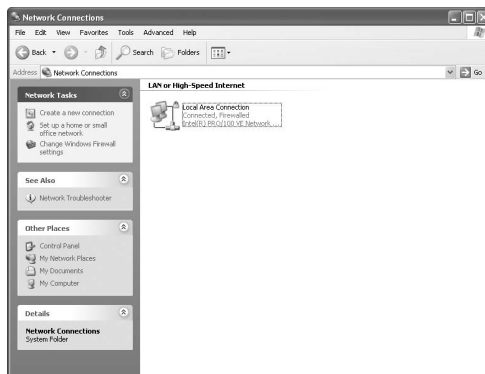


Dans ce cas, double-cliquez sur l’icône “Network Connections” puis effectuez l’étape 4.

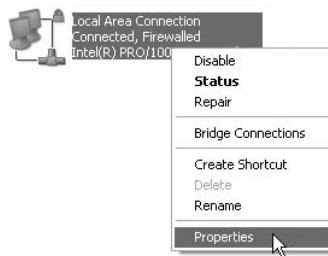
## 3 Cliquez sur “Network Connections”.



La boîte de dialogue de “Network Connections” s’affiche.

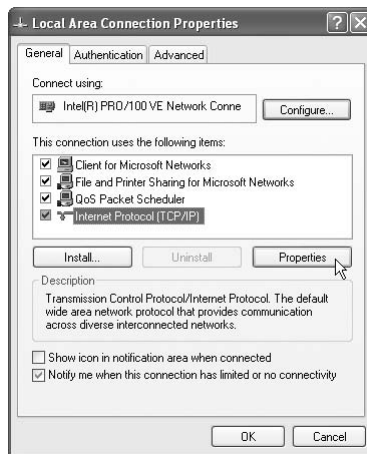


## 4 Cliquez avec le bouton de droite sur l’icône “Local Area Connection” puis cliquez sur [Properties].



La boîte de dialogue de “Local Area Connection Properties” s’affiche.

## 5 Cliquez sur “Internet Protocol (TCP/IP)” puis cliquez sur [Properties].



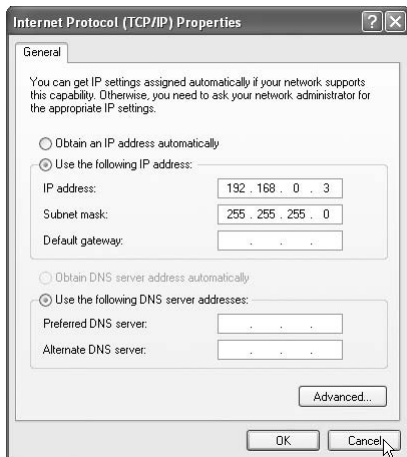
La boîte de dialogue de “Internet Protocol (TCP/IP) Properties” s’affiche.

### REMARQUE

- Si vous utilisez Windows Vista, sélectionnez “Internet Protocol Version 4 (TCP/IPv4)”.

## 6 Confirmez les valeurs affichées dans "IP address:" (Adresse IP) et "Subnet mask:" (Masque de sous-réseau).

Exemple:



Remplissez la colonne vide avec les valeurs. (Les valeurs doivent être utilisées lors de l'étape 7, à la page 14.)

<b>IP address:</b>	.	.	.
<b>Subnet mask:</b>	.	.	.

## 7 Cliquez sur [Cancel].

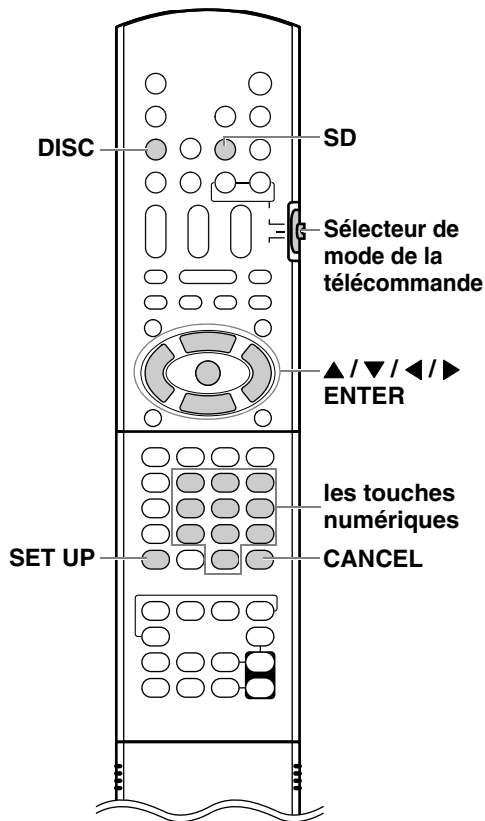
La boîte de dialogue est fermée.

Vous avez terminé de confirmer l'adresse IP de l'ordinateur.

## Attribution de l'adresse IP à l'unité principale

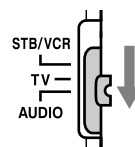
Cette section explique la procédure de configuration manuelle de l'adresse IP de l'unité principale.

Vous pouvez sauter cette section lorsque l'unité principale et l'ordinateur sont connectés à un routeur qui utilise la fonction DHCP.



(Sur la télécommande)

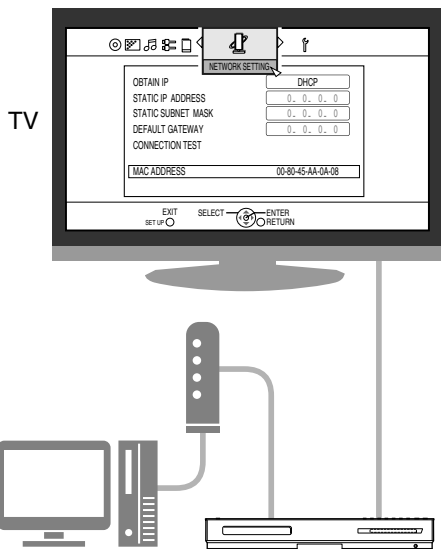
- 1 Faire glisser le sélecteur du mode de télécommande sur [AUDIO].



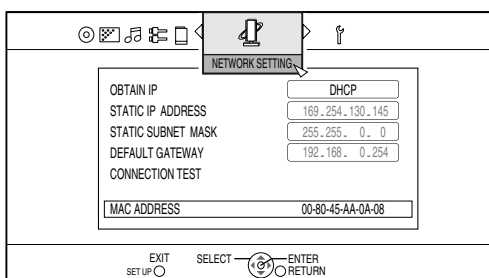
**2** Sélectionnez [DISC] ou [SD] pour une source et appuyez sur [SET UP].  
L'écran des préférences s'affiche sur l'écran TV.

**REMARQUE**

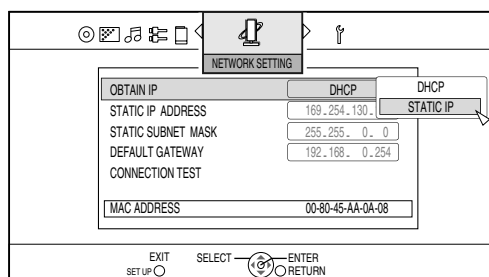
- [DISC] ou [SD] devrait être sélectionné comme réglage "NETWORK SETTING".
- La touche [SET UP] ne fonctionne pas quand la source est [NETWORK].



**3** Appuyez plusieurs fois sur [◀/▶] pour afficher "NETWORK SETTING".



**4** Appuyez sur [▼] pour sélectionner "OBTAIN IP" puis appuyez sur [ENTER].

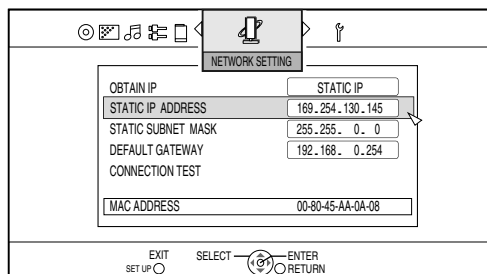


**5** Appuyez sur [▲] ou [▼] pour sélectionner "STATIC IP" puis appuyez sur [ENTER].

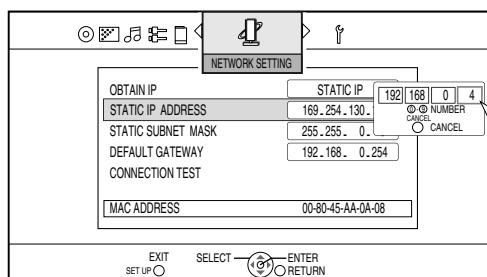
**REMARQUE**

- Si vous changez l'environnement de connexion Internet en utilisant le routeur DHCP ou d'autres appareils qui attribuent automatiquement des adresses IP, sélectionnez "DHCP" au lieu de "OBTAIN IP".

**6** Appuyez sur [▼] pour sélectionner "STATIC IP ADDRESS" puis appuyez sur [ENTER].



**7** Entrez l'adresse IP en utilisant les touches numériques, puis appuyez sur [ENTER].



Confirmez l'adresse IP que vous venez d'écrire dans la colonne, à la page 13. Entrez les mêmes valeurs de l'adresse IP de l'ordinateur dans le premier, deuxième et troisième groupe de chiffres (les premier, deuxième et troisième blocs numériques en partant de la gauche). Entrez une valeur arbitraire (1 – 254), autre que celle utilisée dans l'adresse IP de l'ordinateur, dans le quatrième groupe de chiffres (le premier bloc numérique en partant de la droite).

**Exemple de configuration:**

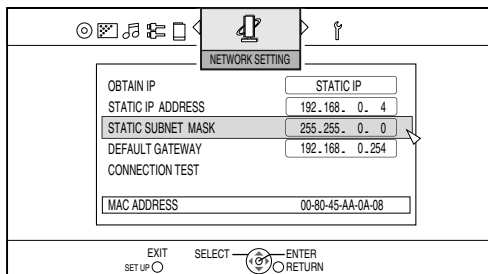
Adresse IP de l'ordinateur	192.168.0.3 (=192.168.000.003)
Adresse IP de l'unité principale	192.168.000.004

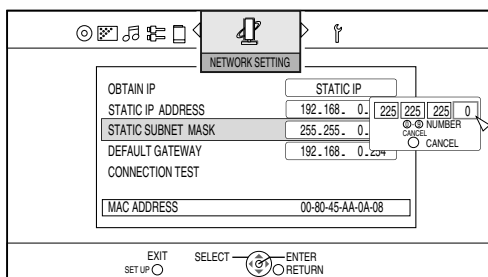
Le premier groupe	Le quatrième groupe (Seule cette valeur doit être différente de celle de l'adresse IP de l'ordinateur.)
Le deuxième groupe	
Le troisième groupe	

Notez que le quatrième groupe de chiffres doit être différent de ceux des autres appareils connectés au réseau.

**8 Appuyez sur [▼] pour sélectionner "STATIC SUBNET MASK" puis appuyez sur [ENTER].**



**9 Entrez le filtre d'adresse locale en utilisant les touches numériques, puis appuyez sur [ENTER].**

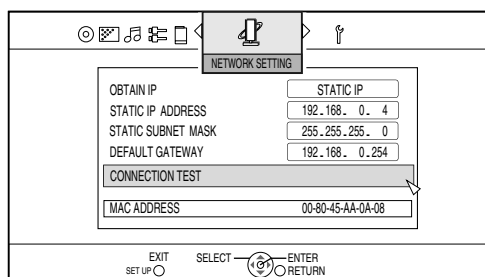


Confirmez le masque de sous-réseau que vous venez d'écrire dans la colonne sur la page 13, puis entrez la même valeur.

**Exemple de configuration:**

Masque de sous-réseau de l'ordinateur	255.255.255.0 (=255.255.255.000)
Masque de sous-réseau de l'unité principale	255.255.255.000

**10 Appuyez sur [▼] pour sélectionner "CONNECTION TEST" puis appuyez sur [ENTER].**



Les réglages ont été enregistrés.

Vous avez terminé la configuration de l'adresse IP de l'unité principale. Revenez à la page 8.

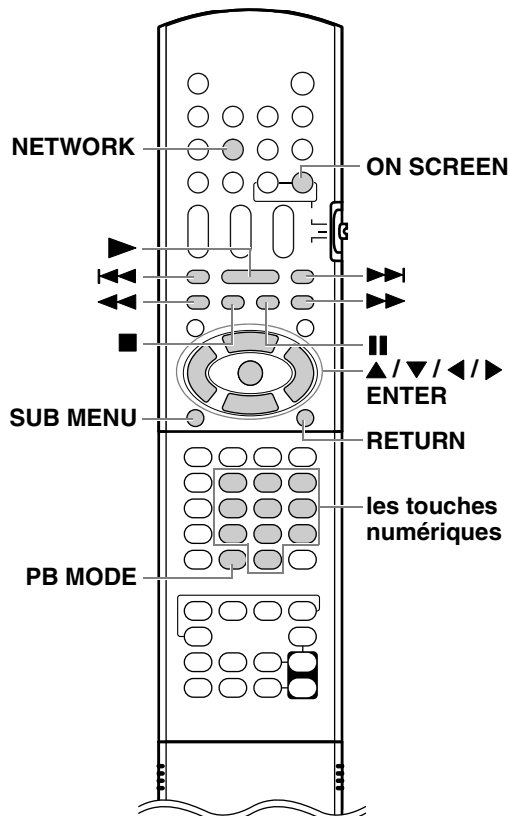
**REMARQUE**

- Si la passerelle par défaut est définie sur 0.0.0.0, il est impossible de faire fonctionner "CONNECTION TEST".

# Lecture des fichiers stockés sur l'ordinateur

## Lecture de fichiers

Cette section explique la procédure pour lire des fichiers stockés sur l'ordinateur. Vous pouvez lire de la musique, des fichiers vidéo et des fichiers de photos en suivant presque la même procédure.

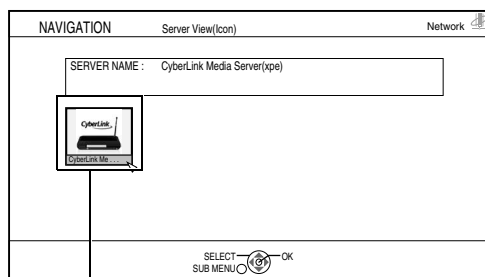


### REMARQUE

- Stockez les fichiers que vous souhaitez lire dans les dossiers partage, avant de commencer la procédure.
- Consultez le chapitre principal du manuel d'utilisation pour plus de détails sur le fonctionnement de l'unité principale.
- Un maximum de 10 serveurs seront affichés sur l'écran des serveurs. Si le message "11th server detected! Please stop any of the servers before using this server" est affiché, supprimez le serveur que vous n'utilisez pas.
- "|||" s'affichera si l'information des onglets ne peut être extraite du serveur.

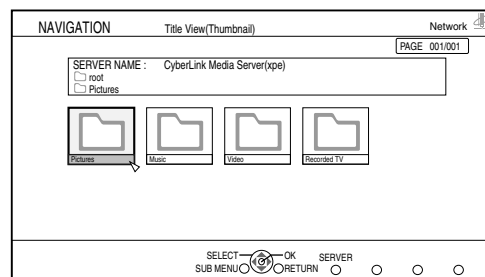
(Sur l'ordinateur)

- 1 **Démarrez CyberLink Media Server.**  
(Sur la télécommande)
- 2 **Appuyez sur [NETWORK].**  
"CyberLink Media Server" s'affiche.
- 3 **Appuyez sur [▲/▼/◀/▶] pour sélectionner "CyberLink Media Server".**



"CyberLink Media Server"

- 4 **Appuyez sur [ENTER].**  
Les dossiers partagés s'affichent.  
**Exemple:**



Si les dossiers partagés ne sont pas apparus à l'étape 4, suivez les étapes 5 à 6 de la pages 8 à 9.

- L'opération élémentaire requise pour lire des fichiers est identique à celle pour les fichiers audio, vidéo et photo.
- [▶] : Lecture de fichiers.
- [■] : Arrêt de la lecture du fichier.
- [|||] : Mise en pause de la lecture du fichier.
- [RETURN] : Retourne au dossier précédent.

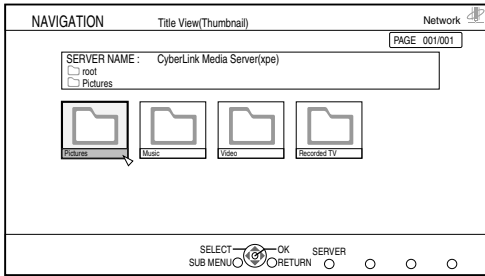
### REMARQUE

- Si la liste des fichiers ne s'affiche pas, confirmez que les fichiers que vous voulez lire sont stockés dans le dossier partagé.
- Si les fichiers sont en lecture continue, un blanc se produira lors du passage d'un écran à l'autre.
- Les fichiers grisés font référence aux fichiers qui ne peuvent être lus. Vous pourrez déplacer le curseur, mais ne pourrez pas activer ou sélectionner le fichier. (Consultez la "Types de fichiers compatibles avec ce système" à la page 3.)
- Pour le retour en arrière, faites référence à l'étape 5 de la pages 17 à 19.

## Lecture des fichiers de musique

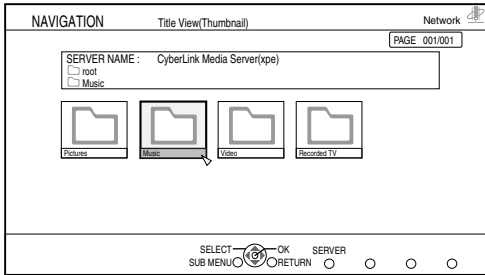
Cette partie décrit la procédure à suivre pour la lecture de fichiers de musique (comme le fichier "TRACK0001" de l'exemple précédent) stockés dans le dossier "My Music".

### 5 Appuyez sur [▲ / ▼ / ◀ / ▶] pour sélectionner "Music".

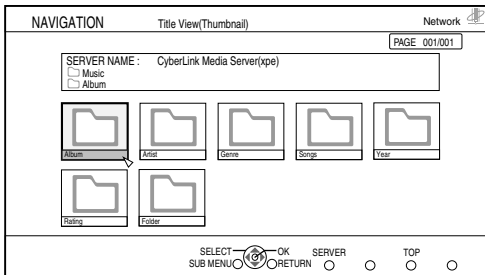


### 6 Appuyez sur [ENTER].

La liste des fichiers audio s'affiche.

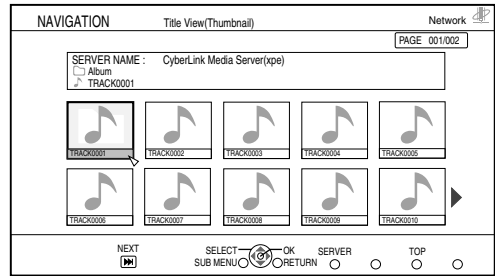


### 7 Sélectionnez un fichier avec [▲ / ▼ / ◀ / ▶] puis appuyez sur [ENTER].



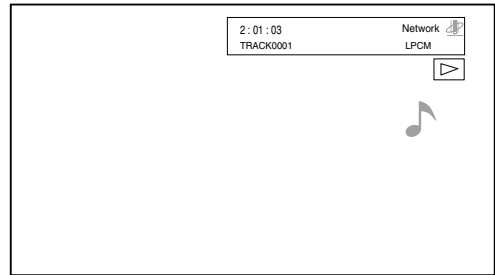
Les fichiers sont classés selon les catégories suivantes: Music / Album / Artist / Genre / Songs / Year / Rating / Folder.

### 8 Appuyez sur [▲ / ▼ / ◀ / ▶] pour sélectionner le fichier de musique que vous souhaitez lire.



### 9 Appuyez sur [ENTER].

La lecture démarre.



Appuyez sur [■] pour arrêter la lecture.

■ Les boutons ci-dessous vous permettent de faire défiler les pages.

- [◀◀], [▶▶] : Lecture rapide vers l'arrière, lecture rapide vers l'avant.

#### REMARQUE

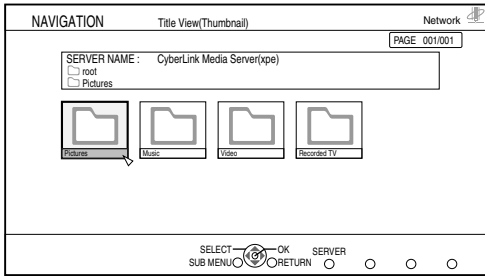
- La sortie audio n'est pas disponible pendant la lecture rapide vers l'arrière ou vers l'avant.
- Cette section explique uniquement la procédure de base pour la lecture des fichiers.



## Lecture de fichiers vidéo

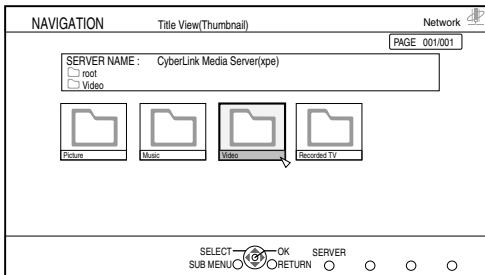
Cette partie décrit la procédure à suivre pour la lecture de fichiers vidéo (comme le fichier "MOVIE001" de l'exemple précédent) stockés dans le dossier "My Videos".

### 5 Appuyez sur [▲/▼/◀/▶] pour sélectionner "Video".

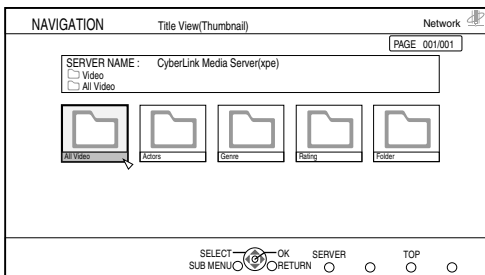


### 6 Appuyez sur [ENTER].

La liste des fichiers vidéo s'affiche.

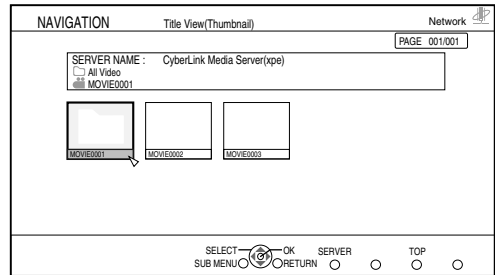


### 7 Sélectionnez un fichier avec [▲/▼/◀/▶] puis appuyez sur [ENTER].



Les fichiers sont classés selon les catégories suivantes: All Video / Actors / Genre / Rating / Folder.

### 8 Appuyez sur [▲/▼/◀/▶] pour sélectionner le fichier vidéo que vous souhaitez lire.



### 9 Appuyez sur [ENTER].

La lecture démarre.



Appuyez sur [■] pour arrêter la lecture.

■ Les boutons ci-dessous vous permettent de faire défiler les pages.

- [◀◀], [▶▶] : Lecture rapide vers l'arrière, lecture rapide vers l'avant.
- [▶▶] : Commence la lecture du prochain fichier.
- [◀◀] : Fait la lecture à partir du début du fichier en lecture. Appuyez deux fois pour lire à partir du début du fichier précédent.
- [ON SCREEN] : Affiche le titre et la durée de la lecture.

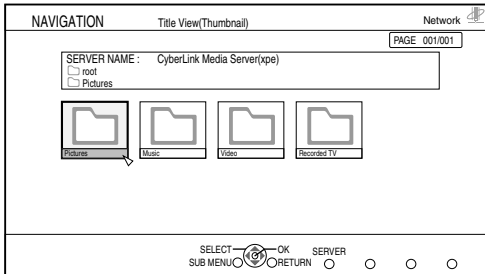
#### REMARQUE

- Cette section explique uniquement la procédure de base pour la lecture des fichiers.

## Lecture de fichiers photo

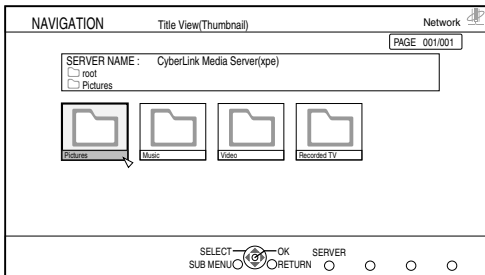
Cette partie décrit la procédure à suivre pour la lecture de fichiers photo (comme le fichier "IMAGE001" de l'exemple précédent) stockés dans le dossier "My Pictures".

### 5 Appuyez sur [▲ / ▼ / ◀ / ▶] pour sélectionner "Pictures".

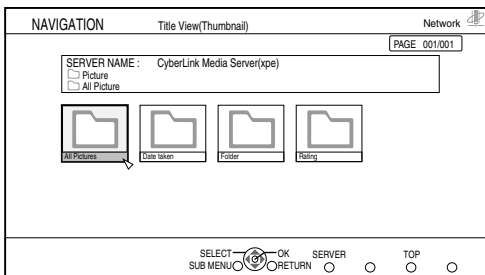


### 6 Appuyez sur [ENTER].

La liste des fichiers photo s'affiche.

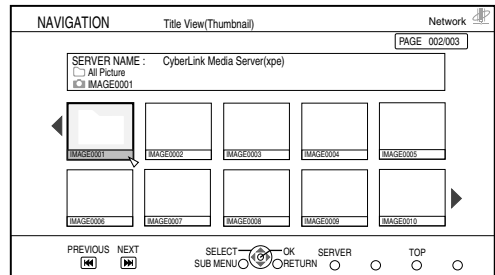


### 7 Sélectionnez un fichier avec [▲ / ▼ / ◀ / ▶] puis appuyez sur [ENTER].



Les fichiers sont classés selon les catégories suivantes: All Pictures / Date taken / Folder / Rating.

### 8 Appuyez sur [▲ / ▼ / ◀ / ▶] pour sélectionner le fichier photo que vous souhaitez lire.



### 9 Appuyez sur [ENTER].

La lecture démarre.



Appuyez sur [■] pour arrêter la lecture.

■ Les boutons ci-dessous vous permettent de faire défiler les pages.

- [▶][▶▶][▶▶▶]: Passe à la prochaine photo.
- [◀][◀◀][◀◀◀]: Retourne à la photo précédente.
- [PB MODE]: Affiche le menu des réglages de lecture si ce bouton est activé pendant la lecture.
- [ON SCREEN]: Affiche le titre.

■ Vous pouvez appliquer une rotation de 90 degrés aux photos vers la gauche ou la droite lorsqu'en mode pause.

- [SUB MENU]: Affiche le sous-menu.
- Sélectionnez "ROTATION (RIGHT)" ou "ROTATION (LEFT)" au moyen du [▲ / ▼], puis appuyez sur [ENTER].

#### REMARQUE

- Cette section explique uniquement la procédure de base pour la lecture des fichiers.

# Référence

## Ajout de dossiers partagés

Cette section explique la procédure d'ajout de dossiers partagés (dossiers dans lesquels les fichiers que vous souhaitez lire sont conservés). Vous pouvez ajouter un dossier partagé, en 1) stockant le dossier voulu dans un des dossiers par défaut, puis ensuite 2) en sélectionnant le dossier voulu à l'aide de CyberLink Media Server.

### REMARQUE

- Vous pouvez aussi accéder au dossier voulu à partir de CyberLink Media Server en le déplaçant du disque local vers les sous-répertoires.
- Cette section explique, en exemple, la procédure de stockage du dossier "DATA" dans le dossier par défaut "My Videos" et l'ajout du dossier "DATA" dans les dossiers partagés.

- 1 Stockez le dossier "DATA" dans le dossier "My Videos" en utilisant Windows.
- 2 Double-cliquez sur l'icône "CyberLink Media Server" sur le bureau.



CyberLink Media Server démarre.

- 3 Cliquez sur [My Videos].



- 4 Cochez la case à cocher de [DATA], et cliquez sur [Apply].



- 5 Cliquez sur [View Sharing].



- 6 Confirmez que le dossier "DATA" est ajouté à la liste des dossiers partagés.



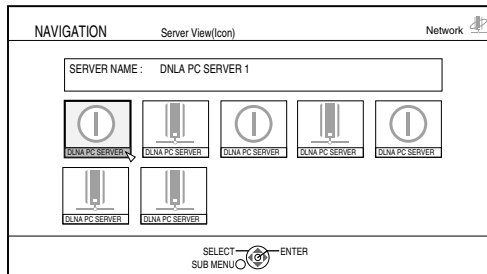
### REMARQUE

- **Pour arrêter de partager un dossier**  
Décochez la case à cocher et cliquez sur [Apply].
- **Pour revenir à l'écran précédent**  
Cliquez sur "⊙" dans la partie supérieure gauche de l'écran.
- **Pour terminer CyberLink Media Server**  
Cliquez sur "⊠" dans la partie supérieure droite de l'écran.

## Réveil à distance (wakeup on LAN)

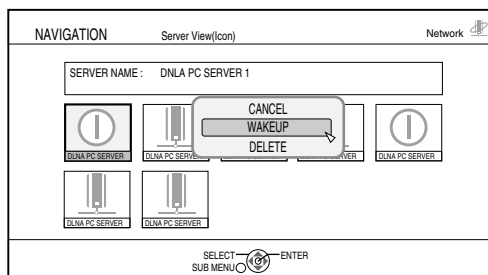
Vous pouvez activer l'unité principale à distance quand le serveur utilisé précédemment s'est arrêté.

### 1 Appuyez sur [▲ / ▼ / ◀ / ▶] pour sélectionner un serveur.



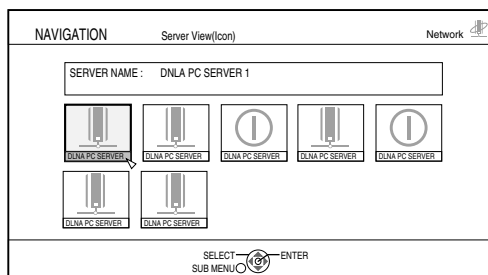
“i” fait référence au serveur arrêté.

### 2 Appuyez sur [ENTER].



“CANCEL”/“WAKEUP”/“DELETE” le menu incrusté s'affiche.

### 3 Appuyez sur [▲ / ▼] pour sélectionner “WAKEUP”.



Quand l'unité principale est activée, “i” passera à “||” ou à un icône extrait du serveur.

#### REMARQUE

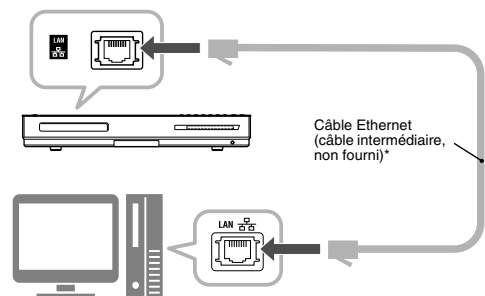
- Vous pouvez aussi attribuer arbitrairement des valeurs pour les adresses IP en suivant les indications des pages 11 à 15.
- Pour utiliser le réveil à distance, les réglages appropriés doivent être appliqués au serveur.
- Pour plus de détails, veuillez vous reporter au manuel d'instruction du serveur que vous utilisez.

## Connexion directe de l'unité principale à l'ordinateur

Cette section explique la procédure pour connecter directement l'unité principale à l'ordinateur.

Vous devez installer CyberLink Media Server sur votre ordinateur avant de connecter l'unité principale à l'ordinateur. (Consultez la page 7.)

### 1 Connectez l'unité principale et l'ordinateur comme indiqué sur le diagramme ci-dessous.



### 2 Configurez l'ordinateur pour obtenir son adresse IP automatiquement.

Sélectionnez “Obtain an IP address automatically”, à l'étape 6 de la page 13 puis cliquez sur [OK].

### 3 Configurez l'unité principale pour obtenir son adresse IP automatiquement.

Sélectionnez “DHCP”, puis cliquez sur [ENTER] lors de l'étape 5 à la page 14. (“DHCP” est sélectionné en tant que paramètre initial.) L'unité principale et l'ordinateur commencent à chercher les adresses IP reconnaissables pour les deux. Patientez environ une minute jusqu'à l'installation complète.

#### REMARQUE

- Vous pouvez aussi attribuer arbitrairement des valeurs pour les adresses IP en suivant les indications des pages 11 à 15.
- \* Utilisez un câble Ethernet à paire torsadée blindée (STP).
- \* Utilisez un câble intermédiaire au moment de connecter l'unité principale directement à l'ordinateur.

### 4 Confirmez la connexion à l'ordinateur.

Configurez les dossiers partagés en consultant “Spécification des dossiers partagés” à la page 8 et “Confirmation de la connexion à l'ordinateur” à la page 10.

- Après avoir terminé la configuration du dossier partagé, lancez “Lecture des fichiers stockés sur l'ordinateur” à la page 16.

# Dépannage

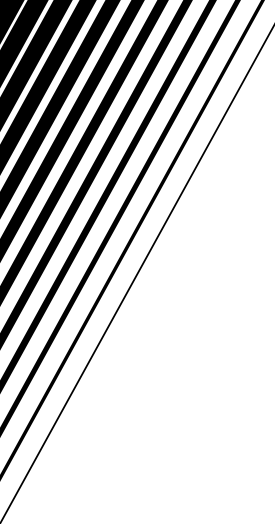
Problème	Cause possible	Solution possible	Page de référence
Les fichiers stockés sur l'ordinateur ne s'affichent pas.	Le câble Ethernet n'est pas connecté.	Assurez-vous que le câble Ethernet soit connecté correctement. (Insérez le câble Ethernet jusqu'à entendre un clic.)	6
	Un mauvais câble est utilisé.	Lors de la connexion de l'unité principale au routeur, utilisez un câble direct.	6
	CyberLink Media Server n'est pas installé.	Installez CyberLink Media Server sur l'ordinateur.	7
	Des adresses IP incorrectes ont été configurées manuellement. (Lorsque la fonction DHCP n'est pas utilisée)	Vérifiez que les mêmes valeurs ont été entrées dans le premier, deuxième et troisième groupe de chiffres et que des valeurs différentes composent le quatrième groupe de chiffres pour l'unité principale et l'ordinateur.	11 - 15
	Le réglage ou la connexion réseau a été modifié(e).	Débranchez le câble d'alimentation de la sortie CA puis rebranchez-le.	-
Un fichier n'est pas lu correctement.	Un autre appareil utilise le réseau connecté à l'unité principale.	Si un autre appareil utilise le réseau pendant que l'unité principale lit un fichier, le réseau peut être perturbé, entraînant des interruptions de cadres d'images et sonores. Déconnectez l'appareil du réseau avant de lire un fichier.	-
On ne peut pas lire de fichiers vidéo, audio ou de photos fixes.	Le type de fichier n'est pas compatible avec ce système.	Utilisez un fichier qui fait partie de la liste des fichiers lisibles.	3
	Le fichier est corrompu.	Vous ne pouvez pas lire un fichier corrompu.	-
Réveil à distance (wake up on LAN) ne fonctionne pas.	Le serveur n'est pas compatible avec Réveil à distance (wake up on LAN).	Pour la compatibilité avec Réveil à distance (wake up on LAN) et les réglages du serveur, reportez-vous aux instructions manuelles du serveur.	-

# MEMO

---

# MEMO

---



**JVC**