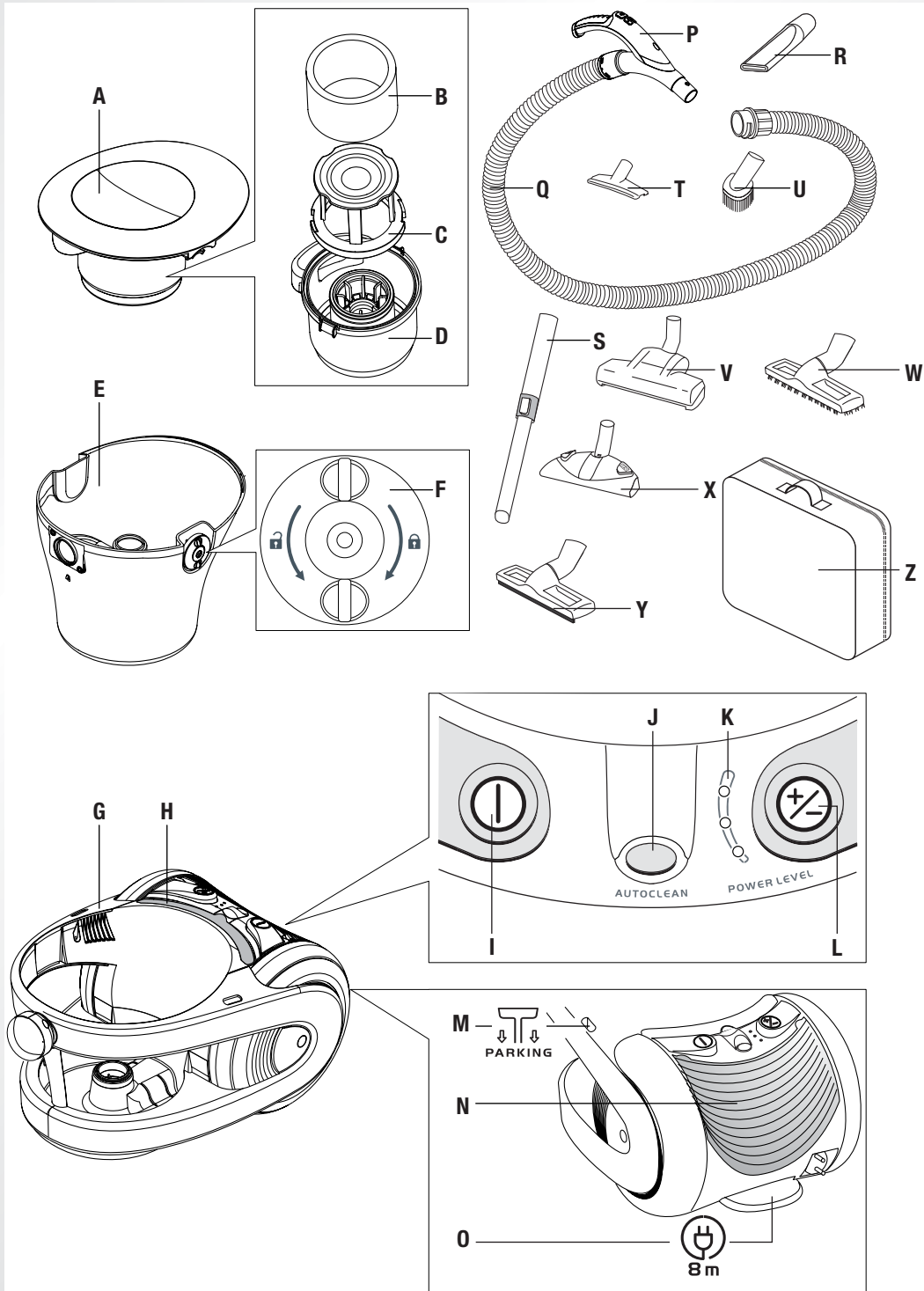
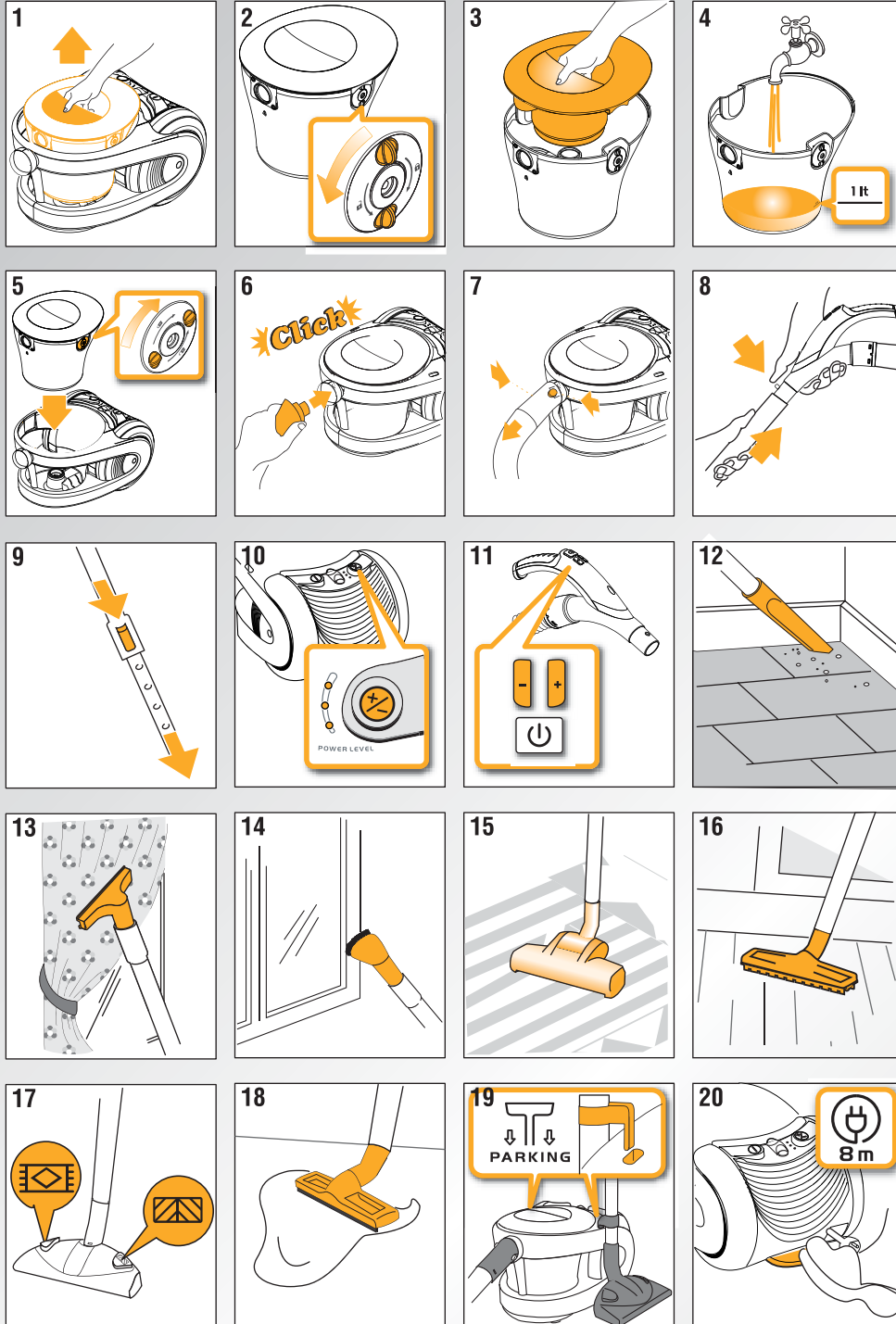


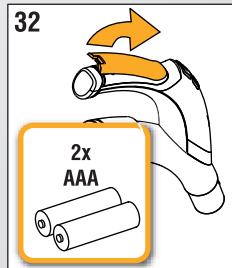
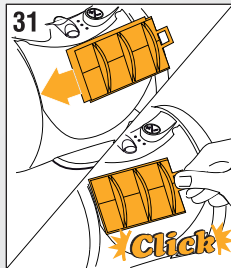
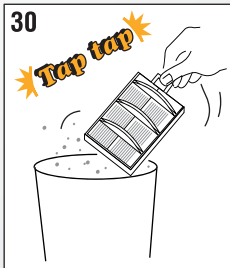
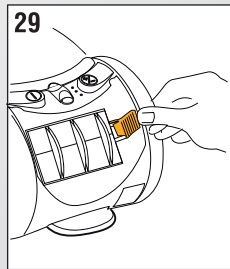
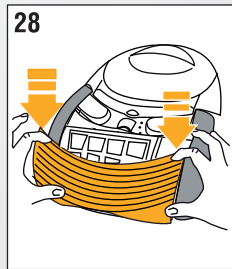
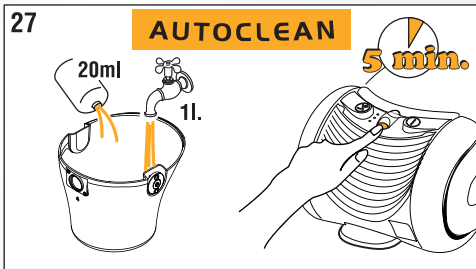
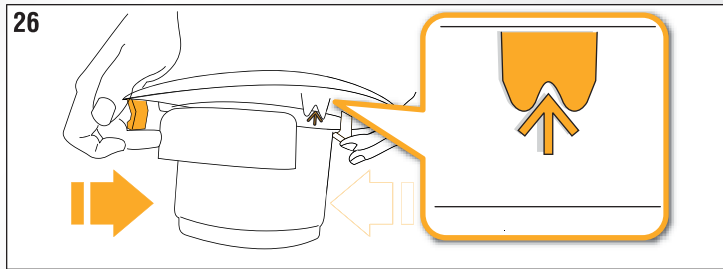
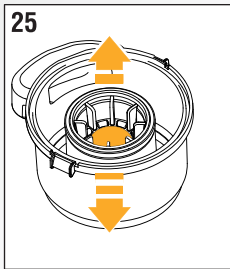
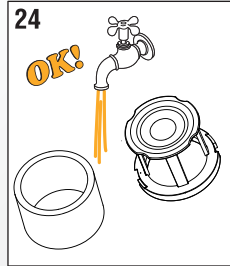
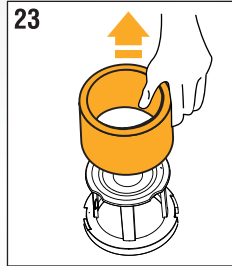
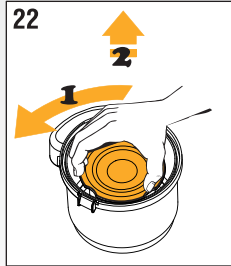
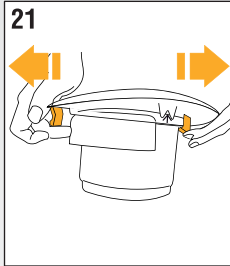
**ASPIRAPOLVERE-ASPIRALIQUIDI
WET & DRY VACUUM CLEANER
ASPIRATEUR LIQUIDES/POUSSIÈRES
NASS- UND TROCKENSAUGER
NAT/DROOG STOFZUIGER
ASPIRADOR-ASPIRALÍQUIDOS
ASPIRADOR DE PÓ - ASPIRADOR DE LÍQUIDOS
ΗΛΕΚΤΡΙΚΗ ΣΚΟΥΠΑ ΣΤΕΡΕΩΝ/ΥΓΡΩΝ
ВОДОСБОРНЫЙ ПЫЛЕСОС
SZÁRAZ-NEDVES PORSZÍ VÓ
VYSAVAČ PRACHU-VYSAVAČ KAPALIN
ODKURZACZ Z FUNKCJĄ ZASYSANIA PŁYNÓW**

**ISTRUZIONI PER L'USO
INSTRUCTIONS
MODE D'EMPLOI
BEDIENUNGSANLEITUNG
GEBRUIKSAANWIJZINGEN
INSTRUCCIONES PARA EL USO
INSTRUÇÕES DE UTILIZAÇÃO
ΟΔΗΓΙΕΣ ΧΡΗΣΗΣ
ИНСТРУКЦИИ ПО
ЭКСПЛУАТАЦИИ
HASZNÁLATI ÚTMUTATÓ
PŘÍ RUČKA K POUŽITÍ
INSTRUKCJA OBSŁUGI**









AVERTISSEMENTS

- Lisez attentivement le mode d'emploi. Utilisez l'appareil exclusivement pour un usage domestique, en respectant les indications de la notice et uniquement avec les accessoires fournis. Le Fabricant décline toute responsabilité en cas de dommages découlant d'un usage impropre de l'appareil, par ex. aspiration de gravats, de cendres, etc.



Danger de décharges électriques!

- Avant la première utilisation, vérifiez si la tension du secteur correspond à celle indiquée sur la plaque signalétique fixée sur le fond de l'appareil.
- Débranchez toujours l'aspirateur s'il n'est pas en marche et avant toute opération de nettoyage ou d'entretien de l'appareil.
- N'essayez pas de mettre en marche un appareil qui vous semble défectueux.
- Évitez de passer l'appareil sur le cordon électrique pour ne pas abîmer l'isolation.
- Ne tirez jamais le cordon d'alimentation ni l'appareil pour débrancher celui-ci.
- Pour les réparations, adressez-vous à votre revendeur ou au SAV agréé, afin de conserver toute l'efficacité de votre appareil et la validité de la garantie. Afin d'éviter tout risque, si le cordon d'alimentation est détérioré, faites-le remplacer exclusivement par le constructeur ou dans un centre de service après-vente agréé.



Attention!

- Avant de mettre l'appareil en marche, assurez-vous que les filtres nécessaires sont en place.
- L'appareil ne doit pas être utilisé par des personnes (y compris les enfants) ayant des capacités psychophysiques sensorielles réduites, une expérience ou des connaissances insuffisantes, sans la surveillance vigilante et les instructions d'un responsable de leur sécurité. Surveillez les enfants pour vous assurer qu'ils ne jouent pas avec l'appareil.

- N'approchez pas l'orifice d'aspiration des yeux, des oreilles, du nez, etc., quand l'appareil est en marche.
- N'aspirez pas d'allumettes ni de mégots allumés.
- N'aspirez pas de liquides inflammables ou corrosifs.
- Ne lavez jamais l'appareil avec du trichloréthylène ou autres solvants
- L'aspiration de grosses quantités de cendres et de poussières très fines peut compromettre le bon fonctionnement du système filtrant.
- Faites très attention lorsque vous utilisez l'aspirateur sur une échelle.

Le Fabricant se réserve d'apporter des modifications aux appareils et aux accessoires sans préavis. Nous vous recommandons d'utiliser exclusivement des pièces et des accessoires d'origine pour conserver toute l'efficacité de votre appareil et la validité de la garantie.

Avertissements pour l'élimination correcte du produit aux termes de la Directive européenne 2002/96/EC.



Au terme de son utilisation, le produit ne doit pas être éliminé avec les déchets urbains. Le produit doit être remis à l'un des centres de collecte sélective prévus par l'administration communale ou auprès des revendeurs assurant ce service. Éliminer séparément un appareil électroménager permet d'éviter les retombées négatives pour l'environnement et la santé dérivant d'une élimination incorrecte, et permet de récupérer les matériaux qui le composent dans le but d'une économie importante en termes d'énergie et de ressources. Pour rappeler l'obligation d'éliminer séparément les appareils électroménagers, le produit porte le symbole d'un caisson à ordures barré.

DESCRIPTION

Description de l'appareil

- A. Couvercle du réservoir
- B. Filtre
- C. Support filtre
- D. Panier
- E. Réservoir
- F. Crochet blocage/débloccage couvercle réservoir
- G. Corps appareil
- H. Poignée pour transporter l'appareil
- I. Bouton ON/OFF
- J. Bouton AUTOCLEAN (autonettoyage)
- K. Indicateurs niveau de puissance
- L. Bouton réglage puissance
- M. Position parking
- N. Grille arrière
- O. Pédale enrouleur de cordon

Description des accessoires

- P. Poignée (différente selon le modèle)
- Q. Flexible
- R. Suceur plat
- S. Tube télescopique avec accessoire pour "position parking"
- T. Suceur en T
- U. Brosse ronde à meubles
- V. Turbobrosse (seulement sur certains modèles)
- W. Brosse parquet (seulement sur certains modèles)
- X. Suceur tapis/sols
- Y. Suceur liquides
- Z. Valise accessoires (seulement sur certains modèles)

PRÉPARATION



Attention: pendant le montage et la préparation, assurez-vous que l'appareil N'est PAS branché.

1. Extrayez le réservoir du corps de l'appareil (fig. 1)
2. Tournez les crochets (F) situés de chaque côté du réservoir pour décrocher le couvercle (fig. 2);
3. Soulevez le couvercle (fig. 3).

UTILISATION COMME ASPIRATEUR POUSSIÈRES

1. Pour utiliser l'appareil comme aspirateur de poussières, versez 1 litre d'eau dans le réservoir (fig. 4) : **ne dépassez pas le niveau indiqué sur celui-ci**. La fonction de l'eau est de retenir la poussière et d'éviter de la disperser dans l'air.
2. Refermez le réservoir, bloquez son couvercle en tournant les crochets (F) et remettez-le dans l'appareil (fig. 5)
3. Appliquez le flexible (Q) sur l'appareil en bloquant le raccord dans le siège prévu (fig. 6). Pour l'extraire, appuyez sur les boutons de déblocage situés sur le raccord et tirez (fig. 7).
4. Fixez le tube télescopique (S) sur la poignée (fig. 8) et allongez-le de la longueur nécessaire (fig. 9)
5. Appliquez l'accessoire désiré sur le tube télescopique (S) ou directement sur la poignée (P).



Mise en marche de l'appareil

1. Branchez l'appareil.
2. Appuyez sur le bouton  ON/OFF (I). L'appareil commence à fonctionner à la puissance minimale d'aspiration.

Arrêt de l'appareil

Pour arrêter l'appareil, appuyez sur le bouton  ON/OFF (I).

Réglage électronique de la puissance d'aspiration à partir du tableau de commande situé sur l'appareil

Après avoir appuyé sur le bouton  ON/OFF (I), appuyez sur le bouton  (L) (fig. 10) : à chaque pression du bouton, le témoin correspondant à la puissance d'aspiration en cours s'allume sur le tableau de commande. Vous pourrez ainsi exploiter la puissance maximale pour aspirer la poussière des tapis ou des sols durs (marbre, céramique, terre cuite, etc.) et réduire la force d'aspiration pour les rideaux ou autres tissus légers/déliés.

IT

GB

FR

DE

NL

ES

PT

GR

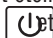
RU

HU

CZ

PL

Fonctionnement de la télécommande sur la poignée (seulement sur certains modèles)

Sur les modèles à télécommande, vous pouvez allumer et éteindre l'appareil en appuyant sur le bouton  régler la puissance d'aspiration en appuyant sur le bouton **+** pour l'augmenter et **-** pour la réduire (fig. 11). La télécommande présente deux émetteurs du signal à IR : la présence de deux émetteurs permet de transmettre le signal de toutes les positions de travail: n'oubliez pas que la télécommande doit être dirigée vers l'appareil..

UTILISATION COMME ASPIRATEUR DE LIQUIDES

L'appareil peut fonctionner comme aspirateur de liquides, par exemple pour aspirer des liquides versés accidentellement par terre, etc. en utilisant le suceur prévu.

L'appareil peut aspirer une quantité maximale de 3,5 litres environ. Dès que le niveau maximal est atteint, le flotteur de sécurité se déclenche et l'appareil cesse d'aspirer.

Dans ce cas, videz le réservoir (E) et le panier (D) en suivant les instructions fournies au paragraphe « Nettoyage périodique »



Nota bene:

Pour une aspiration optimale, nous conseillons d'utiliser l'appareil réservoir vide.

Si vous utilisez l'appareil comme aspirateur de poussière, vous pouvez aussi aspirer des liquides.

DESCRIPTION DES ACCESSOIRES

Suceur plat (R- fig. 12)

Idéal pour aspirer dans les coins, sur les bords, etc.

Suceur en T (T - fig. 13)

Idéal notamment pour le nettoyage de canapés, chaises, tentures, intérieurs de voitures, couvertures, matelas, rideaux, etc.

Brosse à meubles (U - fig. 14)

La brosse à meubles est idéale pour dépoussiérer tissus, meubles, livres, rideaux, cadres et vêtements.

Seulement sur certains modèles :

Turbobrosse (V -fig. 15)


Fixez l'accessoire à la place du suceur combiné fourni avec l'appareil. La brosse tournante bougera au passage de l'air, quand l'appareil est en marche. Ne mettez pas les doigts sous la turbobrosse quand l'appareil est en marche. Avant d'éventuellement nettoyer le rouleau, coupez le moteur. Évitez de passer sur les franges du tapis, le mouvement du rouleau pourrait les abîmer. L'usage trop fréquent de la turbobrosse pourrait à la longue abîmer le tissu des tapis particulièrement délicats. Si, pendant le nettoyage, la brosse ne glisse pas assez bien, diminuez la puissance d'aspiration.


Seulement sur certains modèles : Brosse parquet (W - fig. 16)

Cette brosse spéciale est dotée de poils en crin naturel très doux et de roulettes en feutre qui glissent sur le sol, même le plus délicat sans l'abîmer et en assurant un nettoyage parfait.

Suceur combiné tapis/sols (X - fig. 17)

Il aspire parfaitement la poussière aussi bien sur les sols durs (marbre, carrelage) que sur les tapis et les moquettes.

Quand vous appuyez sur la pédale côté "sols durs" () (fig. 3), la brosse sort pour assurer un nettoyage plus efficace du sol ; cette position est conseillée pour nettoyer les sols en profondeur et si les joints sont profonds.

Quand vous appuyez sur la pédale côté "tapis" () la brosse reste rentrée et le suceur est prêt à nettoyer les surfaces textiles et les sols 'délicats' – parquet, marbre, etc.

Suceur pour liquides (Y - fig. 18)

Idéal pour aspirer les liquides, le suceur est doté d'une partie en caoutchouc qui facilite l'opération.

Position de parking (- M)

Pendant les pauses du nettoyage normal, ou quand vous rangez l'appareil, vous pouvez accrocher le tube télescopique à l'appareil pour qu'il reste bien rangé (fig. 19).

Enrouleur de cordon à pédale (- 0)

Le nettoyage étant terminé, vous pouvez enrouler le cordon d'alimentation en utilisant la pédale prévue au dos de l'appareil (fig. 20)

NETTOYAGE ET ENTRETIEN DE L'APPAREIL



Danger de décharges électriques!

Avant toute opération d'entretien, débranchez l'appareil.

Nettoyage ordinaire (après chaque utilisation)

1. Extrayez le réservoir du corps de l'appareil (fig. 1)
2. Tournez les crochets (F) situés de chaque côté du réservoir pour décrocher le couvercle (fig. 2);
3. Soulevez le couvercle (fig. 3).
4. Videz le réservoir et rincez-le.
5. Vérifiez qu'il n'y a pas de résidus de saletés dans le panier, autrement effectuez le nettoyage périodique.

Nettoyage périodique

6. Appuyez sur les crochets pour décrocher du couvercle le panier porte flotteur (fig. 21)
7. Tournez le support filtre en sens inverse des aiguilles d'une montre et extrayez-le (fig. 22)
8. Retirez le filtre de son support (fig. 23) et lavez les deux pièces à l'eau courante (fig. 24)
9. Assurez-vous que le flotteur bouge librement (fig. 25)
10. Dès qu'il est sec, remettez le filtre dans son support et accrochez celui-ci au panier en tournant dans le sens des aiguilles d'une montre
11. Remettez le couvercle sur le panier (fig. 26) en faisant coïncider la flèche imprimée sur le panier avec l'encoche du couvercle et refermez.

Nettoyage du réservoir (AUTOCLEAN - fig. 27)

L'appareil est doté d'un bouton AUTOCLEAN qui permet de nettoyer et de désinfecter automatiquement le réservoir. Pour utiliser la fonction, videz le réservoir, versez 1 litre d'eau et 10 ml de détergent, équivalant à envi-

ron un demi bouchon du flacon fourni.

Appuyez sur le bouton AUTOCLEAN : la fonction démarre et le témoin "POWER LEVEL" s'allume pour indiquer que la fonction est utilisée. Quand l'AUTOCLEAN est en marche, vous ne pouvez pas varier le niveau de puissance et l'appareil s'éteint automatiquement au bout de 5 minutes. L'AUTOCLEAN étant terminé, videz le réservoir et rincez-le à l'eau claire pour éliminer les résidus de détergent.

Entretien du filtre moteur

Pour assurer la plus grande force d'aspiration, le meilleur refroidissement du moteur et la propreté absolue, sans poussière, de l'air qui sort, il vaut mieux que le filtre moteur soit toujours propre.

Ce filtre haute efficacité peut retenir des particules de plus de 0,3 micron.

Pour nettoyer le filtre, retirez la grille arrière en appuyant sur les deux ailettes latérales (fig. 28). Retirez le filtre de son logement (fig. 29) et secouez-le pour enlever la poussière (fig. 30). Insérez le filtre dans son logement (fig. 31) et repositionnez la grille arrière.

Quand le filtre est nettement sale, remplacez-le par un filtre similaire, en vente dans les centres d'assistance.

Modèles avec télécommande à la poignée : remplacement des piles

Modèles avec télécommande à la poignée remplacement des piles

- Retirez le couvercle sur la poignée (fig. 32)
- Introduisez, dans la bonne position, deux piles R03 "AAA" 1,5 V (voir les instructions à l'intérieur du compartiment)
- Remettez le couvercle.



Nota bene: Si vous remplacez ou si vous évacuez la télécommande, retirez les piles et jetez-les conformément aux lois en vigueur car elles nuisent à l'environnement.

IT

GB

FR

DE

NL

ES

PT

GR

RU

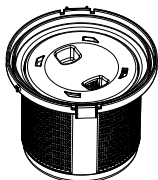
HU


CZ

PL

ACCESSOIRE “DRY” (OPTION)

L'accessoire “DRY”, pour aspirer sans utiliser d'eau, est en vente chez les revendeurs et dans les centres de service agréés.



 **Attention:** si vous utilisez l'appareil avec l'accessoire “DRY”, vous ne pourrez pas aspirer de liquides. Consultez la notice de l'accessoire..