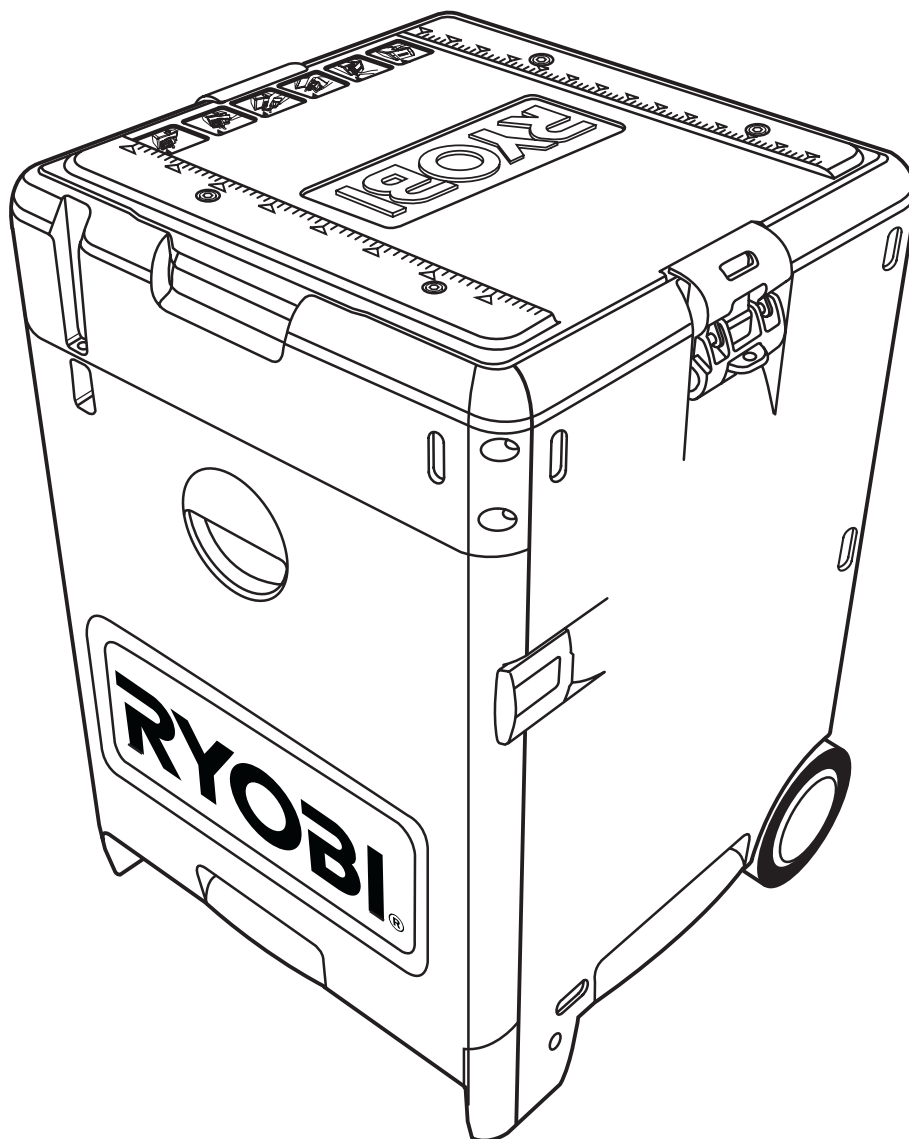


RYOBI®

MANUEL DE L'UTILISATEUR Caisse «Six Pack» avec 6 outils sans fil de 18 V SPC18



Votre nouvelle caisse «Six Pack» a été étudiée et fabriquée selon les normes rigoureuses de Ryobi pour vous apporter fiabilité, facilité d'utilisation et sécurité. Si cet ensemble est bien entretenu, il vous donnera des années de service performant, sans ennui.

⚠ AVERTISSEMENT: Pour réduire le risque de blessures, l'utilisateur doit lire et comprendre le manuel de l'utilisateur.

Nous vous remercions de l'achat de cette caisse «Six Pack» avec 6 outils sans fil de 18 V Ryobi.

CONSERVEZ CE MANUEL POUR VOUS Y REPORTER ULTÉRIEUREMENT

TABLE DES MATIÈRES

■ Introduction	2
■ Règles de sécurité	3
■ Symboles	4
■ Spécifications	4
■ Déballage	4
■ Caractéristiques	5-6
■ Fonctionnement	7-10
■ Entretien	11
■ Commande de pièces / Service après-vente	12

INTRODUCTION

Votre caisse «*Six Pack*» comporte de nombreuses caractéristiques qui rendront l'utilisation de cette caisse plus facile et agréable. Les aspects de sécurité, performance et fiabilité ont reçu le niveau de priorité maximum lors de la conception de ce produit, et c'est pourquoi son entretien et son utilisation sont simples.

AVERTISSEMENT:

N'essayez pas d'utiliser les 6 outils ou la caisse «*Six Pack*» elle-même, jusqu'à ce que vous ayez complètement lu et compris le manuel de l'utilisateur. Accordez une attention particulière aux règles de sécurité et à tous les symboles de sécurité y compris les paragraphes «danger», «avertissement» et «attention». Si votre caisse «*Six Pack*» est utilisée correctement et uniquement pour ce à quoi elle est destinée, elle vous fournira un service sûr et fiable pendant des années.



L'utilisation de tout outil électrique peut entraîner la projection de débris dans les yeux, ce qui peut provoquer de graves lésions oculaires. Avant de mettre un outil électrique en marche, portez toujours des lunettes de sécurité ou des lunettes de protection à coques latérales, ainsi qu'un masque antipoussière intégral si nécessaire. Nous recommandons le port d'un masque de sécurité à vue panoramique par-dessus des lunettes correctives ou celui de lunettes de sécurité standard à coques latérales. Portez toujours un protecteur oculaire avec indication de conformité à la norme ANSI Z87.1.



Remarquez ce symbole qui indique des mesures de sécurité importantes. Il signifie «attention». Votre sécurité est en jeu.

RÈGLES DE SÉCURITÉ

LISEZ TOUTES LES INSTRUCTIONS

- **Connaissez votre produit.** Lisez attentivement votre manuel. Apprenez les usages et limites du produit ainsi que les risques qui lui sont propres.
- **Lisez soigneusement ces instructions et les instructions relatives à chaque outil avant d'utiliser la caisse «Six Pack».**
- **Utilisez des accessoires de sécurité.** Portez toujours des lunettes ou une visière. Selon les conditions, portez aussi un masque antipoussière, des bottes de sécurité antidérapantes, un casque protecteur et/ou un appareil antibruit.
- **Restez vigilant et maître de vous.** Surveillez ce que vous faites et utilisez votre bon sens. **N'utilisez pas l'outil lorsque vous êtes fatigué. Ne vous pressez pas.**
- **Utilisez l'outil approprié.** Ne forcez pas un outil ou un accessoire à effectuer un travail pour lequel il n'a pas été conçu. Ne l'utilisez pas à des fins pour lesquelles il n'a pas été prévu.
- **Ne dépassez votre portée.** Gardez le pied sûr et conservez votre équilibre en tout temps.
- **Ne vous tenez jamais debout sur la caisse et ne vous asseyez pas dessus.** Vous pourriez vous blesser gravement si la caisse basculait, oscillait ou roulait.
- **Ne vous tenez jamais debout dans les tiroirs et n'utilisez pas les tiroirs de la caisse «Six Pack» comme échelle.**
- **Portez des vêtements appropriés.** Ne portez pas de vêtements amples ni de gants, cravates, bagues, bracelets ou autres bijoux, ils pourraient être attrapés par des pièces mobiles et entraîner des blessures. Des chaussures antidérapantes et des gants en caoutchouc sont recommandés pour le travail à l'extérieur. Portez aussi un protecteur pour retenir les cheveux longs.
- **Ne soulevez pas la caisse sans aide.** La caisse «Six Pack» avec ses 6 outils pèse 70 lb. Maintenez-la près de vous, gardez les genoux pliés et soulevez-la avec les jambes. Vous pourriez vous faire mal au dos si vous ne respectiez pas ces précautions.
- **Éloignez les enfants et les visiteurs.** Tous les visiteurs doivent porter des lunettes de sécurité et rester à une distance sûre de l'aire de travail. Ne laissez pas les visiteurs entrer en contact avec l'outil pendant l'emploi de cet outil.
- **Installez des cadenas sur ce produit pour que les enfants ne puissent pas l'ouvrir.**
- **Veillez à ce que l'aire de travail soit propre et bien éclairée.** Les établis en désordre et le manque de lumière favorisent les accidents.
- **Placez toujours chaque outil, accessoire et batterie à la place qui lui est réservée dans la caisse** pour qu'ils soient bien rangés et qu'ils ne glissent pas.
- **Débranchez la batterie de l'outil ou mettez que l'interrupteur à la position verrouillée ou sur arrêt avant de ranger l'outil.** De telles mesures préventives de sécurité réduisent le risque de démarrage accidentel de l'outil.
- **Rangez toujours les batteries dans la caisse, les contacts vers le bas,** lorsqu'elles ne sont pas en train d'être rechargées ou utilisées.
- **Assurez-vous toujours que le contenu est bien rangé et que tous les loquets sont bien verrouillés avant de déplacer la caisse «Six Pack».** Pour le transport, attachez les loquets avec des cadenas pour plus de sécurité.
- **Ne placez aucun objet sur la surface supérieure lorsque la scie à onglets est utilisée.** Le désordre favorise les accidents et peut empêcher d'utiliser la scie en toute sécurité.
- **Prenez soin de bien entretenir les outils.** Les outils de coupe doivent être toujours bien affûtés et propres. Des outils bien entretenus, dont les arêtes sont bien tranchantes, sont moins susceptibles de coincer et plus faciles à diriger.
- **Pour l'entretien, n'utilisez que des pièces de rechange Ryobi identiques.** L'usage d'autres pièces peut être dangereux, causer des dommages au produit ou présenter un risque de blessure.
- **Utilisez les accessoires recommandés.** L'emploi de mauvais accessoires peut entraîner un risque de blessure. Reportez-vous à ce manuel pour plus de détails sur les accessoires recommandés.
- **Conservez ces instructions. Relisez-les souvent et utilisez-les pour renseigner une autre personne. Si vous prêtez cet outil à quelqu'un, prêtez-lui aussi ces instructions.** En observant cette règle de sécurité, le risque de décharge électrique, d'incendie et/ou de blessures graves est réduit.

SYMBOLES

Les symboles de sécurité sont utilisés pour attirer votre attention sur des risques potentiels. Les explications accompagnant les symboles et les symboles eux-mêmes exigent votre attention et votre compréhension. Ces avertissements, par eux-mêmes, ne suppriment pas les dangers. Les instructions ou avertissements fournis ne remplacent pas les mesures adéquates de prévention des accidents.

SYMBOLE SIGNIFICATION



SYMBOLE DE SÉCURITÉ: Annonce les paragraphes «danger», «avertissement» ou «attention». Peut être utilisé en même temps que d'autres symboles ou pictogrammes.



DANGER: Si vous ne vous conformez pas à cette règle de sécurité, il existe un risque important de blessures graves pour vous-même ou des tiers. Respectez toujours les mesures de sécurité afin de réduire les risques d'incendie, de décharge électrique et de blessures.



AVERTISSEMENT: Si vous ne vous conformez pas à cette règle de sécurité, il existe un risque important de blessures graves pour vous-même ou des tiers. Respectez toujours les mesures de sécurité afin de réduire les risques d'incendie, de décharge électrique et de blessures.



ATTENTION: Si vous ne vous conformez pas à cette règle de sécurité, il existe un risque de dommage matériel ou de blessures graves pour vous-même ou des tiers. Respectez toujours les mesures de sécurité afin de réduire les risques d'incendie, de décharge électrique et de blessures.

NOTE: Informations ou instructions capitales pour le fonctionnement ou l'entretien de cet appareil.

CONSERVEZ CES INSTRUCTIONS

SPÉCIFICATIONS:

Hauteur	72,4 cm (28-1/2 po)	Hauteur maximum avec poignée	104,1 cm (41 po)
Largeur	54,3 cm (21-3/8 po)	Diamètre des roues	15,2 cm (6 po)
Profondeur	54,3 cm (21-3/8 po)	Poids avec les outils	32 kg (70 lb)

DÉBALLAGE

Votre caisse «Six Pack» a été expédiée complètement assemblée.

- Retirez soigneusement l'outils et les accessoires de la boîte. Assurez-vous que tous les articles mentionnés dans le bordereau d'expédition sont inclus.
- Inspectez bien les outils, les accessoires et la caisse pour vous assurer que rien n'a été endommagé ni cassé pendant l'expédition.
- Ne jetez pas les matériaux de conditionnement tant que vous n'avez pas bien vérifié l'outil et tant que vous ne l'avez pas utilisé avec satisfaction.
- Si une pièce est endommagée ou manque, composez le 1 800-525-2579.



AVERTISSEMENT:

Si des pièces manquent, n'utilisez pas ces produits tant que ces pièces ne sont pas remplacées. Sinon, cela pourrait entraîner de graves blessures.

BORDEREAU D'EXPÉDITION

Caisse «Six Pack» (SPC18)
Scie à onglets avec accessoires (MS181)
Scie circulaire avec accessoires (R10632)
Perceuse avec accessoires (HP1802M)
Découpeuse Speed Saw^{MC} avec accessoires (SS180)
Scie alternative avec accessoires (RJC181)
Lampe torche (FL1800)
Batterie (3) (N° de pièce 1322401)
Chargeur (N° de pièce 1423701)
Rallonge de la scie à onglets (N° de pièce 6953801)
avec la vis à oreilles (N° de pièce 5686602)
Gabarit de coupe de cercle - découpeuse Speed Saw (N° de pièce 1263301)
Manuels de l'utilisateur (7)

CARACTÉRISTIQUES

RANGEMENT DANS LE COUVERCLE

Le couvercle fournit une surface de travail et un rangement sûr pour la scie à onglets.

RANGEMENTS DU TIROIR SUPÉRIEUR

Le tiroir supérieur fournit un rangement pour les trois batteries, le chargeur de batterie et le serre-joint de la scie à onglets.

RANGEMENTS DU TIROIR INFÉRIEUR

Le tiroir inférieur fournit un rangement pour la scie circulaire, la perceuse, la découpeuse Speed Saw, la scie alternative et la lampe torche.

RANGEMENTS DU PANNEAU AVANT

Le panneau avant fournit un rangement pour les mèches à bois, les embouts de tournevis et les forets (ces accessoires ne sont pas inclus).

RANGEMENTS SUR LES CÔTÉS ET DANS LE FOND

Chaque côté de la caisse fournit des rangements pour les rallonges de la scie à onglets et le fond de la caisse fournit des rangements pour les lames de la scie à onglets et de la scie circulaire.

AUTRES RANGEMENTS

D'autres rangements sont disponibles dans le tiroir supérieur et dans le panneau avant.

MOBILITÉ

La poignée télescopique et les roues solides facilitent le déplacement de la caisse «Six Pack».

SÉCURITÉ

Le couvercle et le panneau avant sont fermés par des loquets qui peuvent être cadénassés pour éviter une utilisation intempesive des outils.

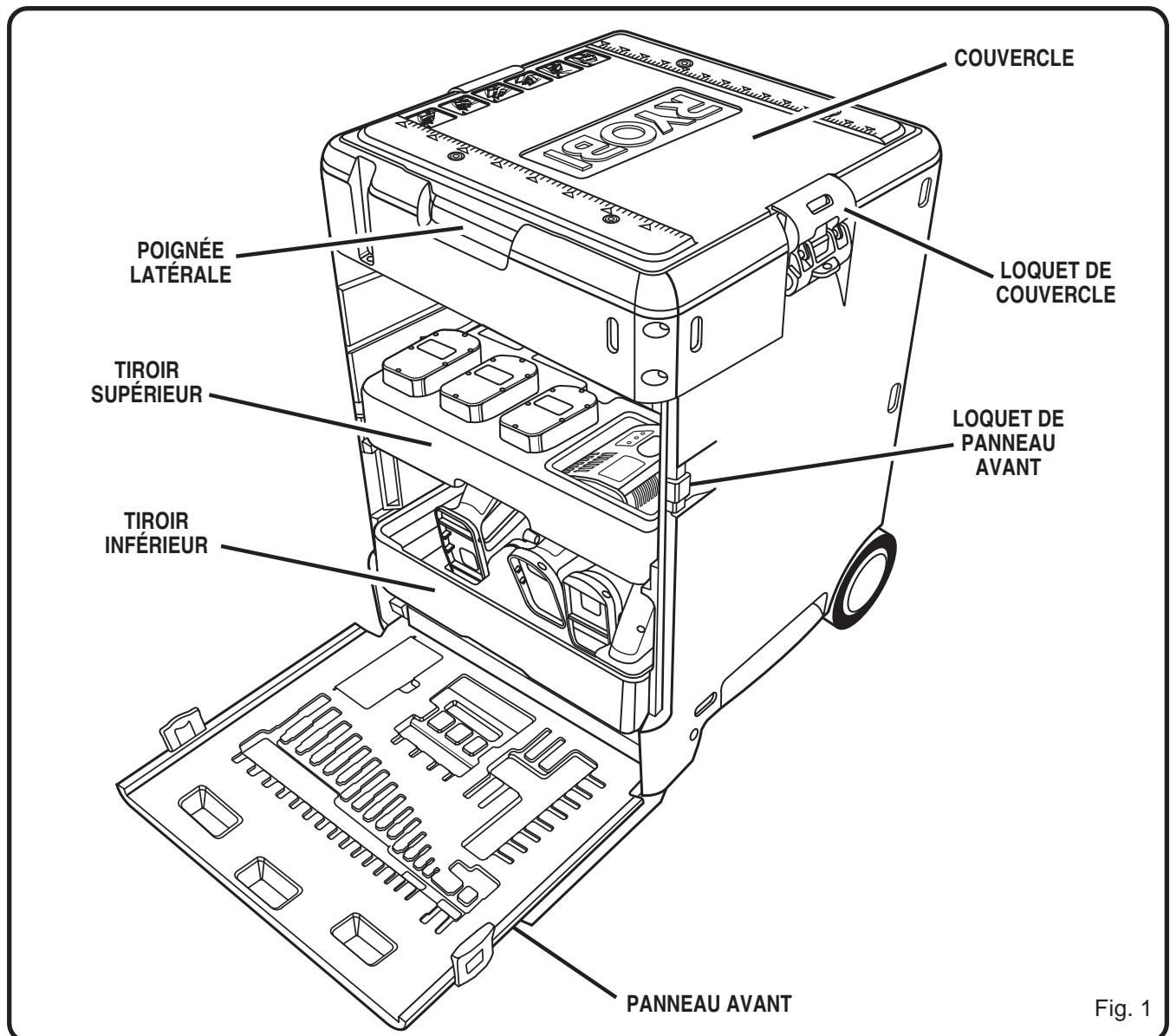


Fig. 1

CARACTÉRISTIQUES

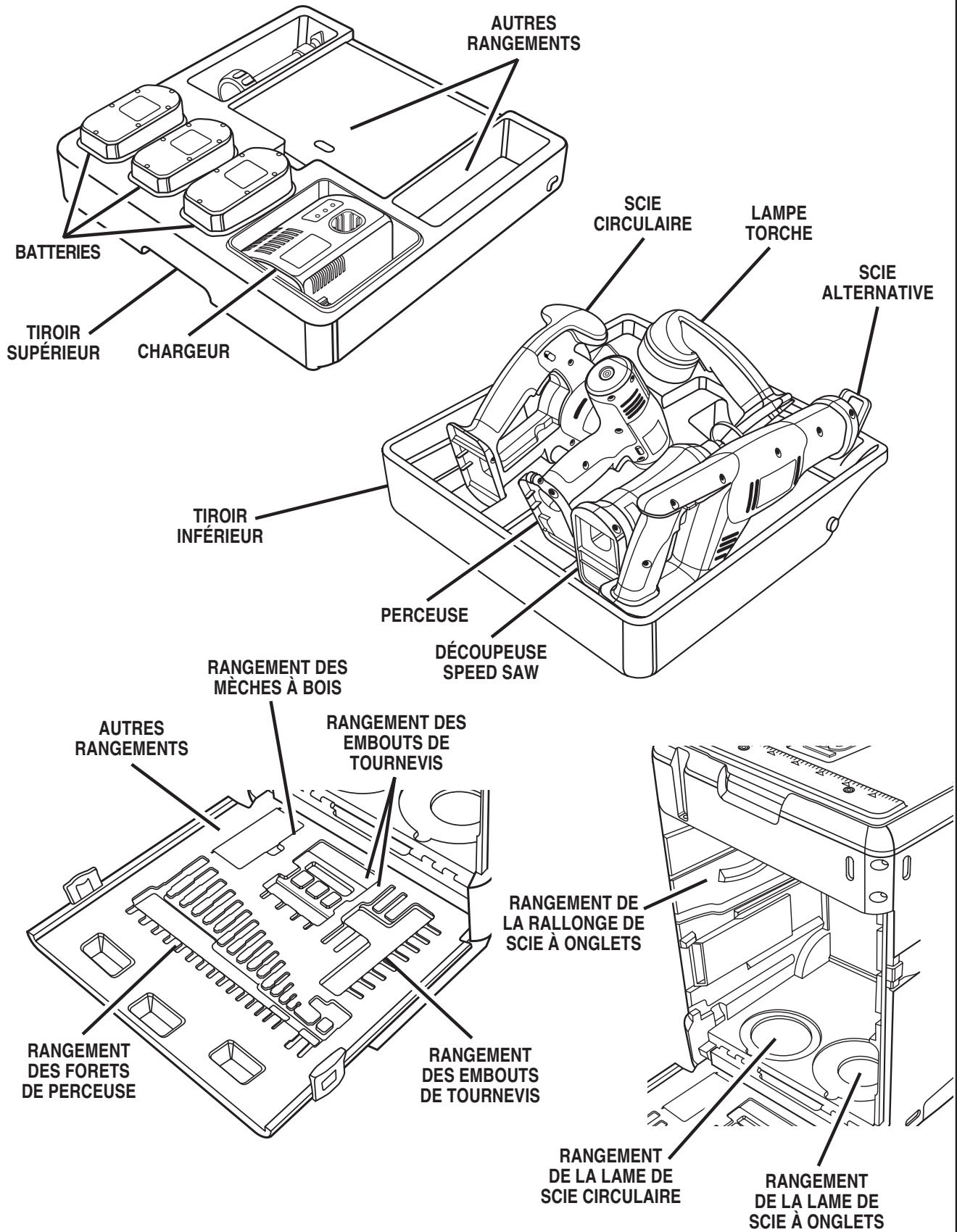


Fig. 2

FONCTIONNEMENT

MISE EN PLACE DE LA SCIE À ONGLETS

La scie à onglets MS181 fournie avec la caisse «Six Pack» a été solidement fixée au couvercle supérieur. Cette fixation pratique permet d'obtenir une mise en place et un rangement simples et rapides. Ces méthodes sont illustrées à l'avant de la surface supérieure du couvercle pour être consultées facilement.

Voir figure 3.

Suivez ces directives pour mettre en place la scie à onglets.

- Déverrouillez chaque loquet du couvercle en tirant sur le bas du loquet, en le soulevant, puis en abaissant le haut du loquet. (1)
- Faites face à l'avant de la caisse. (La poignée de la caisse se trouvera alors sur votre gauche.)
- Avancez votre main gauche par-dessus le couvercle, attrapez la poignée de droite et soulevez le couvercle. (2)
- Attrapez la poignée de transport de la scie à onglets avec votre main droite. (3)
- Tournez et abaissez doucement l'ensemble du couvercle et de la scie en position, en asseyant correctement le couvercle sur la base. (4 et 5)
- Verrouillez les loquets du couvercle. (6)

La scie à onglets MS181 est maintenant prête à être utilisée sur la surface de travail de la caisse «Six Pack». Voir le manuel de l'utilisateur de la scie MS181 pour les conseils de sécurité et les instructions d'utilisation de l'outil. Déverrouillez la goupille de blocage pour relever la tête de la scie. Effectuez toutes les préparations et tous les réglages nécessaires. Lorsque vous êtes prêt à couper, insérez une batterie et procédez en toute sécurité.

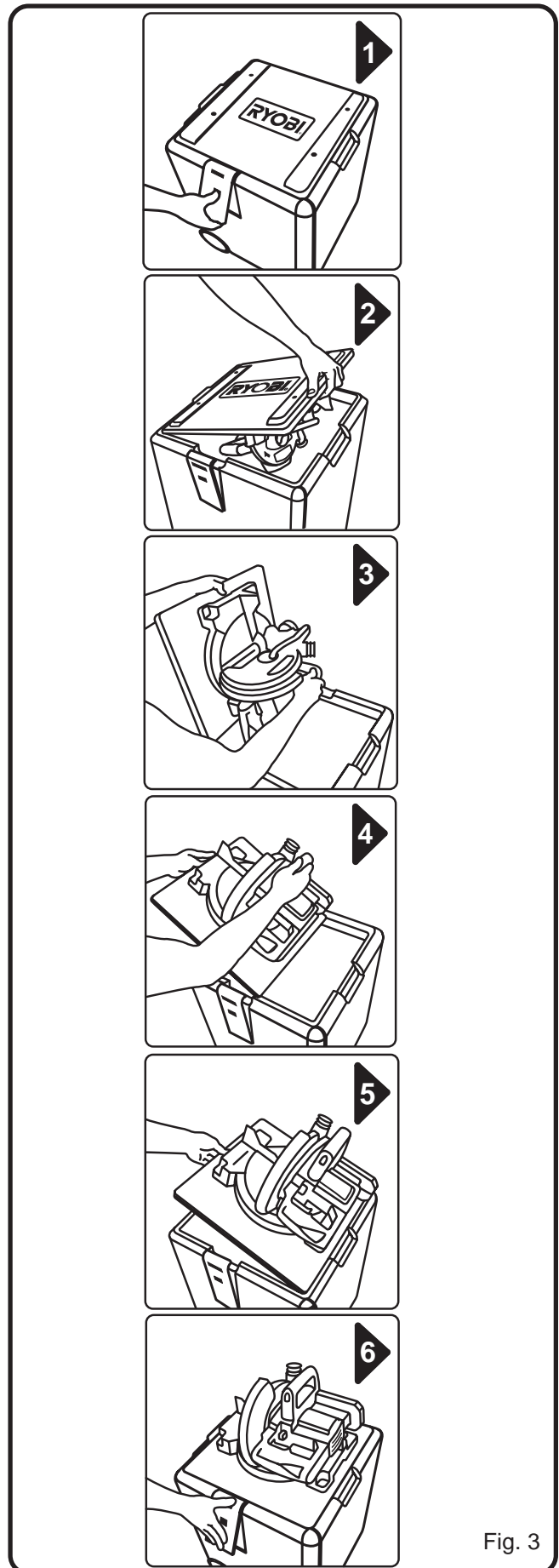


Fig. 3

FONCTIONNEMENT

RANGEMENT DE LA SCIE À ONGLETS

Voir figure 4.

Suivez ces directives pour ranger la scie à onglets.

- Enlevez la batterie de la scie.
- Enlevez le serre-joint et tous les accessoires que vous avez utilisés.
- Placez la tête de scie à la position de biseau à 90° et serrez le blocage de biseau.
- Placez la scie à 90° par rapport au guide.
- Abaissez la tête de la scie et verrouillez-la.
- Déverrouillez chaque loquet du couvercle en tirant sur le bas du loquet, en le soulevant, puis en abaissant le haut du loquet. (1)
- Faites face à l'avant de la caisse. (La poignée de la caisse se trouvera alors sur votre gauche.)
- Avec votre main gauche, attrapez la poignée de droite et soulevez le couvercle. (2)
- Attrapez la poignée de transport de la scie à onglets avec votre main droite. (3)
- Tournez et abaissez doucement l'ensemble du couvercle et de la scie en position, en asseyant correctement le couvercle sur la base. (4 et 5)
- Verrouillez les loquets du couvercle. (6)

La scie à onglets MS181 est maintenant rangée en toute sécurité. Pour augmenter la sécurité et éviter une utilisation intempestive de l'outil, des dispositifs pour l'utilisation de cadenas ont été fournis.

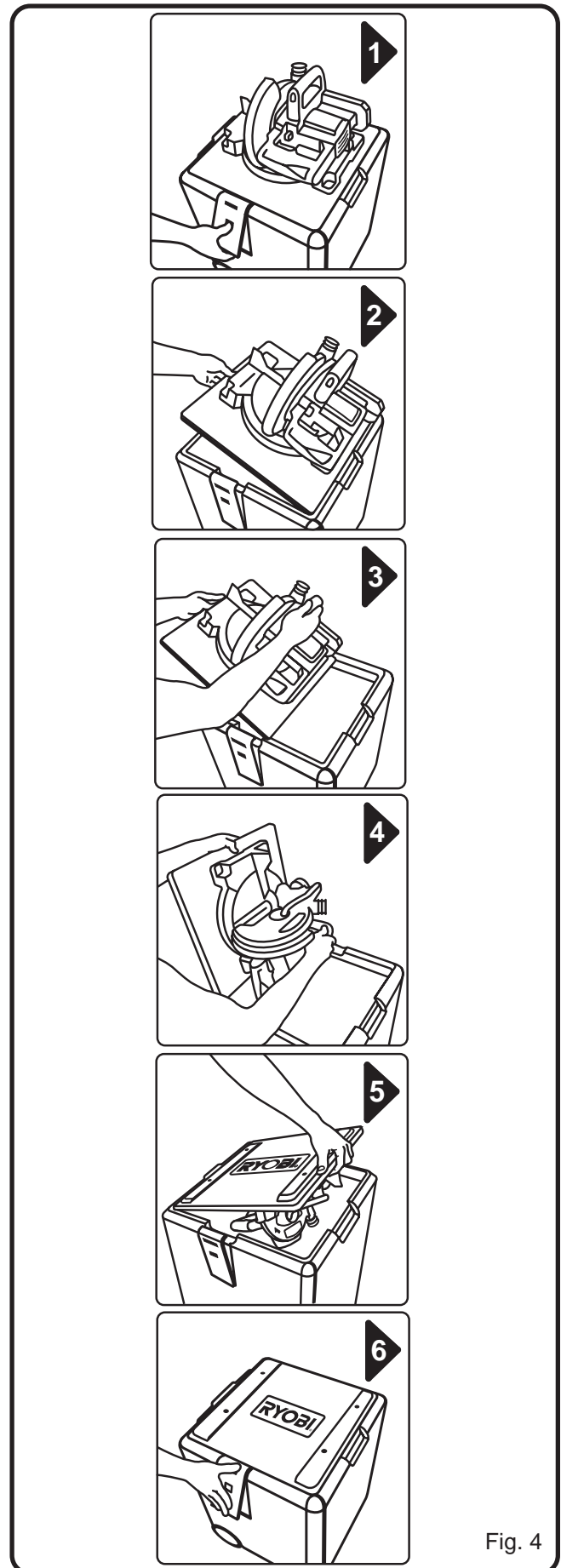


Fig. 4

FONCTIONNEMENT

POUR MONTER LES RALLONGES SUR LA SCIE À ONGLETS

Voir figure 5.

Suivez ces directives pour installer les rallonges sur la scie à onglets.

- Enlevez les rallonges des rangements dans les côtés de la caisse.
- Faites glisser les rallonges aux endroits appropriés de la scie à onglets.
- Fixez les rallonges en utilisant les vis à oreilles fournies.

OUVERTURE DU PANNEAU AVANT

Voir figure 6.

Suivez ces directives pour ouvrir le panneau avant.

- Déverrouillez les loquets du panneau avant.
- Abaissez le panneau avant.

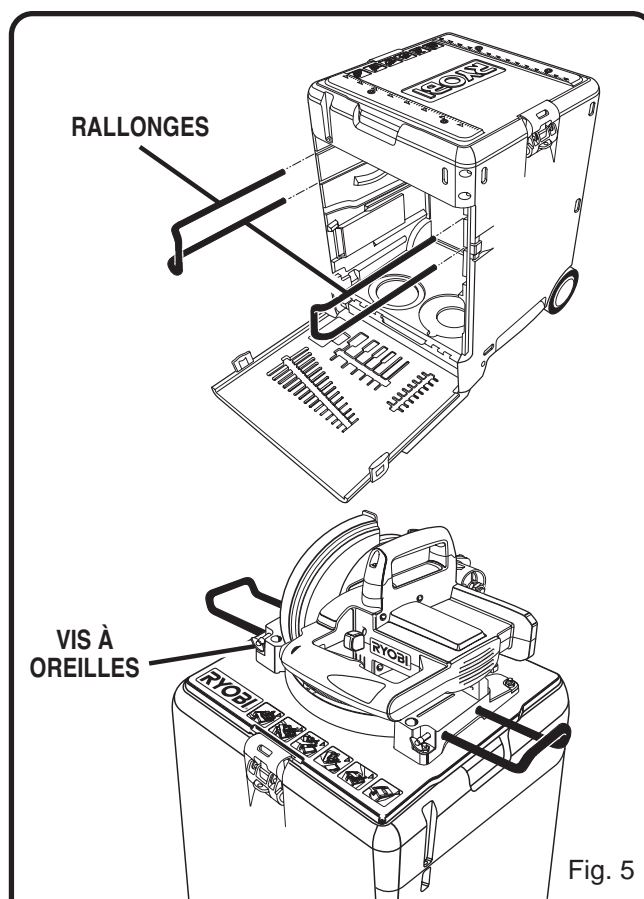


Fig. 5

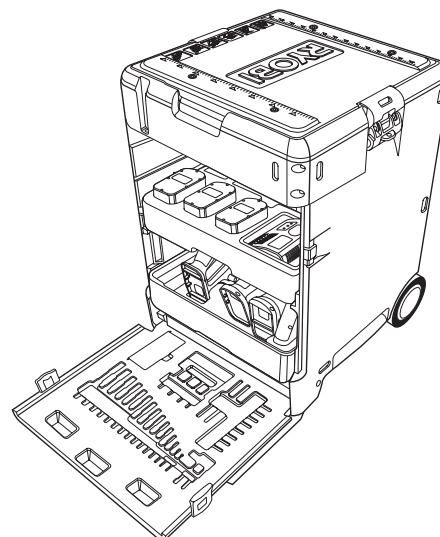
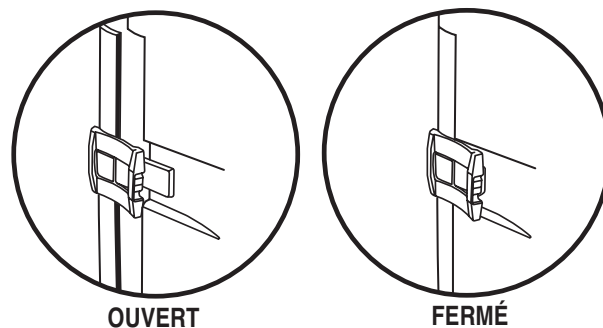


Fig. 6

FONCTIONNEMENT

POUR LEVER / ABAISSER LA POIGNÉE

Voir figure 7.

Suivez ces directives pour lever et abaisser la poignée.

- *Pour lever la poignée:* Appuyez sur le bouton situé sur le dessus de la poignée, tirez la poignée vers le haut et encliquetez-la en place.
- *Pour abaisser la poignée:* Appuyez sur le bouton situé sur le dessus de la poignée, abaissez la poignée et encliquetez-la en place.

⚠ AVERTISSEMENT:

Assurez-vous que la poignée est toujours complètement tirée vers le haut et fermement verrouillée avant de déplacer la caisse «Six Pack». Le non respect de cet avertissement peut entraîner une perte de contrôle et des blessures graves.

VERROUILLAGE DE LA CAISSE «SIX PACK»

Voir figure 8.

Pour éviter toute utilisation intempestive de la caisse «Six Pack», nous vous suggérons d'utiliser des cadenas aux endroits prévus.

Suivez ces directives pour verrouiller la caisse «Six Pack».

- Rangez bien tous les outils et accessoires dans la caisse «Six Pack».
- Verrouillez les loquets.
- Posez les cadenas aux endroits prévus à cet effet.
- Rangez les clés des cadenas dans un autre endroit.

⚠ AVERTISSEMENT:

N'essayez jamais de déplacer ou transporter la caisse «Six Pack» tant qu'elle n'est pas bien rangée et que les loquets sont bien verrouillés. Nous vous recommandons de poser des cadenas pour transporter la caisse «Six Pack». Le non respect de cet avertissement peut entraîner des blessures graves.

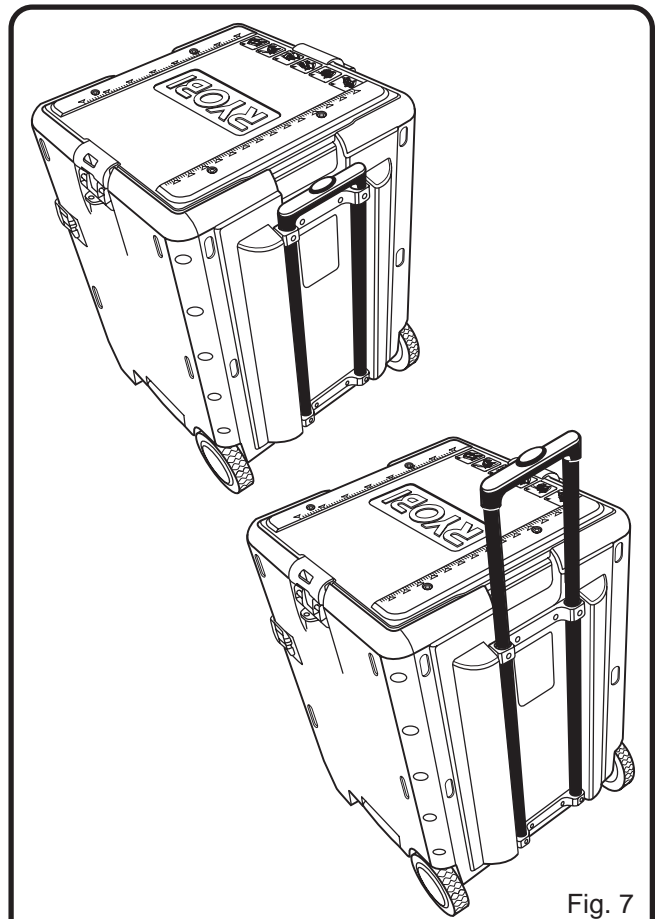


Fig. 7

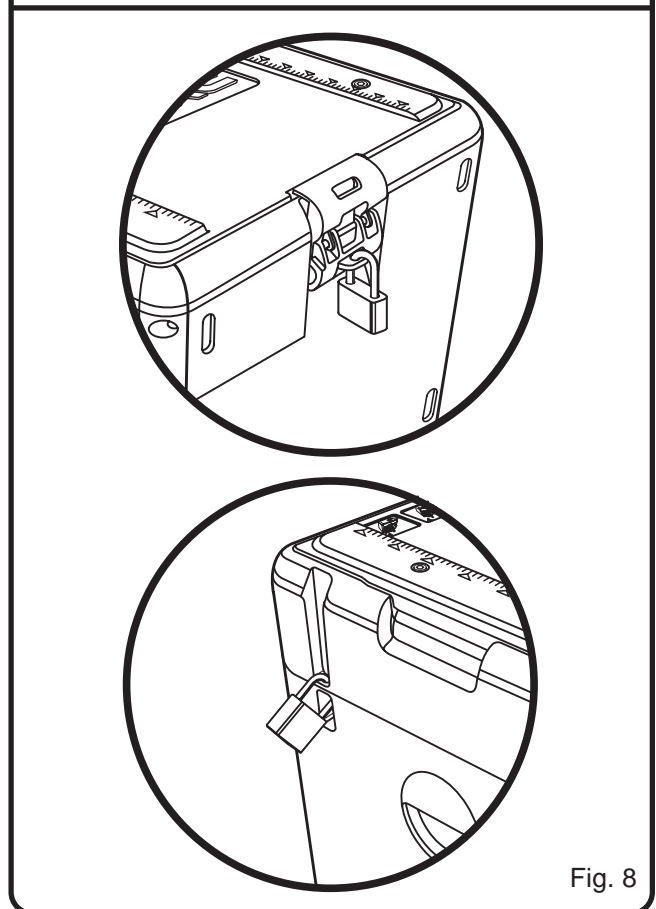


Fig. 8

ENTRETIEN

AVERTISSEMENT:

Pour l'entretien, n'utilisez que des pièces de rechange Ryobi identiques. L'usage d'autres pièces peut être dangereux, causer des dommages au produit ou présenter un risque de blessure.

GÉNÉRALITÉS

Évitez d'utiliser des solvants lorsque vous nettoyez des pièces en plastique. La plupart des plastiques peuvent être endommagés par les divers types de solvants commerciaux. Utilisez des chiffons propres pour enlever la saleté, la poussière, l'huile, la graisse etc.

AVERTISSEMENT:

Ne laissez jamais du liquide pour frein, de l'essence, des produits à base de pétrole, des huiles pénétrantes, etc. entrer en contact avec les pièces en plastique. Ils contiennent des produits chimiques qui peuvent endommager, affaiblir ou détruire le plastique.

PIÈCES DE RECHANGE

Couvercle (N° de pièce 5834101)

Loquets de panneau avant (N° de pièce 3076701)

Loquets de couvercle (N° de pièce 5100102)

Poignée (N° de pièce 6953301)

Tiroir supérieur (N° de pièce 3077001)

Tiroir inférieur (N° de pièce 5834901)

Ensemble de roue (N° de pièce 3071601)



MANUEL DE L'UTILISATEUR

Caisse «*Six Pack*» avec 6 outils sans fil de 18 V

SPC18

- **SERVICE**

Maintenant que vous avez acheté cet outil, s'il vous fallait des pièces de rechange ou une réparation, communiquez avec le centre de service après-vente agréé Ryobi le plus proche de chez vous. N'oubliez pas de fournir les renseignements pertinents lors de votre appel ou visite. Composez le 1-800-525-2579 pour obtenir les coordonnées du centre de service après-vente agréé le plus proche de chez vous. Vous pouvez également consulter notre site web à www.ryobitools.com pour obtenir une liste complète des centres de service après-vente agréés.

- **N° DE PIÈCE**

Le numéro de pièce de ce produit peut être trouvé sur la plaque fixée à l'arrière de la caisse.

- **COMMANDE DES PIÈCES DE RECHANGE**

Lorsque vous commandez des pièces de rechange, veuillez toujours donner les informations suivantes.

NUMÉRO DE PIÈCE **SPC18**

RYOBI TECHNOLOGIES INC.

1428 Pearman Dairy Road Anderson, SC 29625

Post Office Box 1207 Anderson, SC 29622

www.ryobitools.com

Téléphone: 1-800-525-2579