



WATERKETTLE MODEL EWA31xx

D • GR • NL • F • GB

AEG
perfekt in form und funktion





D Anleitung3–10

Vor der ersten Inbetriebnahme
des Geräts lesen Sie bitte die
Sicherheitshinweise auf Seite 4
Garantieabschnitt..... 17
Garantieabschnitt Österreich..... 22

GR Βιβλίο οδηγιών.....3–10

Πριν χρησιμοποιήσετε για πρώτη
φορά τον αναδευτήρα χειρός,
παρακαλούμε διαβάστε τις
υποδείξεις ασφαλείας στη σελίδα 4.
Ενότητα εγγύησης..... 18–19

NL Gebruiksaanwijzing3–10

Lees het veiligheidsadvies op
pagina 5 voordat u het apparaat
voor het eerst gebruikt.
Garantievoorwaarden20–21

F Mode d'emploi3–10

Avant d'utiliser cet appareil pour la
première fois, veuillez lire attentiv-
ement les consignes de sécurité
en page 5.

België
Waarborgvoorwaarden.....23–24
Belgique
Déclaration de conditions
de garantie.....24–25

GB Instruction book.....11–15

Before using the appliance for the
first time, please read the safety
advice on page 12 carefully.





D
GR
NL
F

GB

D

Teile

- A. Gehäuse
- B. Herausnehmbarer Kalkfilter
- C. Ausgusstülle
- D. Abdeckung
- E. Taste zum Öffnen der Abdeckung
- F. Griff
- G. Wasserstandanzeige
- H. EIN/AUS-Schalter mit Leuchtanzeige
- I. Separate Basis und Netzkabel

GR

Εξαρτήματα

- A. Θήκη
- B. Αποσπώσιμο φίλτρο
- Γ. Κάδος
- Δ. Καπάκι
- E. Διακόπτης ανοίγματος καπακιού
- ΣΤ. Λαβή
- Z. Ένδειξη στάθμης νερού
- H. Διακόπτης ON/OFF (ΕΝΕΡΓΟΠΟΙΗΣΗ/ ΑΠΕΝΕΡΓΟΠΟΙΗΣΗ) με ενδεικτική λυχνία
- Θ. Ξεχωριστό καλώδιο βάσης και ρεύματος

NL

Onderdelen

- A. Behuizing
- B. Uitneembaar netfilter
- C. Tuit
- D. Deksel
- E. Knop om deksel te openen
- F. Greep
- G. Waterniveau-indicatie
- H. AAN/UIT-schakelaar met indicatielampje
- I. Afzonderlijke voet en snoer

F

Composants

- A. Bouilloire
- B. Filtre anti-calcaire amovible
- C. Bec verseur
- D. Couvercle
- E. Bouton d'ouverture du couvercle
- F. Poignée
- G. Indicateur de niveau d'eau
- H. Interrupteur marche/arrêt avec indicateur de fonctionnement
- I. Socle séparé et cordon d'alimentation



D

Lesen Sie sich die folgenden Anweisungen sorgfältig durch, bevor Sie das Gerät zum ersten Mal verwenden.

- Personen (einschließlich Kindern) mit eingeschränkten körperlichen, sensorischen oder geistigen Fähigkeiten oder mit fehlender Erfahrung und Kenntnissen dürfen dieses Gerät nur unter Aufsicht oder nach Anleitung durch eine für ihre Sicherheit verantwortliche Person benutzen.
- Kinder müssen beaufsichtigt werden, um zu gewährleisten, dass diese mit dem Gerät nicht spielen.
- Das Gerät darf nur an eine Stromversorgung angeschlossen werden, deren Spannung und Frequenz mit den Angaben auf dem Typenschild übereinstimmt!
- Das Gerät niemals verwenden, wenn das Netzkabel oder das Gehäuse beschädigt ist.
- Das Gerät darf nur mit einer geerdeten Steckdose verbunden werden. Falls notwendig kann ein Verlängerungskabel für 10 A verwendet werden.

- Wenn das Gerät oder das Netzkabel beschädigt ist, muss es zur Vermeidung von Gefahren vom Hersteller, vom Kundendienst oder von einer entsprechend qualifizierten Person ausgetauscht werden.
- Das Gerät immer auf eine ebene Fläche stellen.
- Das Gerät nie unbeaufsichtigt lassen, wenn es mit dem Stromnetz verbunden ist.
- Das Gerät muss nach jeder Verwendung vor der Reinigung und Wartung ausgeschaltet werden und der Netzstecker muss gezogen werden.
- Während des Betriebs können sich Gerät und Zubehör erhitzen. Nur ausgewiesene Griffe und Knöpfe verwenden. Das Gerät abkühlen lassen, bevor es gereinigt oder aufbewahrt wird.
- Das Netzkabel darf mit den heißen Teilen des Geräts nicht in Kontakt kommen.
- Das Gerät nicht in Wasser oder andere Flüssigkeiten eintauchen.
- Achtung: Wird zuviel Wasser in den Wasserkocher gefüllt, kann das

- kochende Wasser herausspritzen und es drohen Verbrühungen oder Verbrennungen! Den Kocher daher nie über die oberste Markierung hinaus befüllen.
- Das Gerät nie ohne Abdeckung betreiben.
- Das Gerät nicht auf einer heißen Fläche oder in der Nähe einer Wärmequelle abstellen oder verwenden.
- Den Wasserkocher nur zum Erhitzen von Wasser verwenden!
- Der Wasserkocher darf nur mit der mitgelieferten Basis verwendet werden.
- Das Gerät darf nicht im Freien verwendet werden.
- Dieses Gerät ist nur für den Einsatz im Haushalt geeignet. Der Hersteller übernimmt keine Haftung für durch unsachgemäßen Einsatz verursachte mögliche Schäden.

GR

Διαβάστε προσεκτικά τις παρακάτω οδηγίες πριν χρησιμοποιήσετε για πρώτη φορά τη συσκευή.

- Αυτή η συσκευή δεν προορίζεται για χρήση από άτομα (συμπεριλαμβανομένων και παιδιών) με μειωμένες σωματικές, αισθητηριακές ή πνευματικές ικανότητες ή με έλλειψη εμπειρίας και γνώσης, εκτός αν υπάρχει επίβλεψη ή έχουν δοθεί οδηγίες σχετικά με τη χρήση της συσκευής από άτομο υπεύθυνο για την ασφάλειά τους.
- Πρέπει να επιβλέπεται τα μικρά παιδιά, για να βεβαιωθείτε ότι δεν παίζουν με τη συσκευή.
- Η συσκευή πρέπει να συνδεθεί μόνο σε παροχή ρεύματος του οποίου η τάση και η συχνότητα συμμορφώνονται με τις προδιαγραφές που αναγράφονται στην πλακέτα με τα χαρακτηριστικά της συσκευής!
- Μη χρησιμοποιείτε ποτέ και μην πιάνετε τη συσκευή εάν – το καλώδιο τροφοδοσίας έχει φθαρεί, – το περίβλημα έχει φθαρεί.
- Η συσκευή πρέπει να συνδέεται μόνο σε γειωμένη πρίζα. Αν χρειαστεί,

- μπορεί να χρησιμοποιηθεί καλώδιο προέκτασης κατάλληλο για 10 A.
- Εάν υπάρχει βλάβη στη συσκευή ή στο καλώδιο τροφοδοσίας, πρέπει να αντικατασταθεί από τον κατασκευαστή, τον αντιπρόσωπο σέρβις ή από άλλο εξειδικευμένο άτομο για την αποφυγή κινδύνου.
- Τοποθετείτε πάντα τη συσκευή σε επίπεδο, λεία επιφάνεια.
- Ποτέ μην αφήνετε τη συσκευή χωρίς επίβλεψη όταν είναι συνδεδεμένη στην παροχή ρεύματος.
- Απενεργοποιείτε τη συσκευή και απουσνδέετε το καλώδιο ρεύματος από την πρίζα κάθε φορά μετά τη χρήση, πριν τον καθαρισμό και πριν τη συντήρηση.
- Η συσκευή και τα εξαρτήματά της θερμαίνονται υπερβολικά κατά τη διάρκεια της λειτουργίας. Χρησιμοποιείτε μόνο τις ενδεδειγμένες λαβές και χερούλια. Αφήστε τη συσκευή να κρυώσει πριν την καθαρίσετε ή την αποθηκεύσετε.
- Το καλώδιο ρεύματος δεν πρέπει να έρχεται σε επαφή με τα καυτά μέρη της συσκευής.

- Μη βυθίζετε τη συσκευή σε νερό ή σε άλλο υγρό.
- Προσοχή: Αν ο βραστήρας υπερπληρωθεί, υπάρχει κίνδυνος υπερχειλίσσης του βραστού νερού και πρόκλησης εγκαυμάτων. Γι' αυτό ποτέ μη γεμίζετε το βραστήρα πάνω από την μέγιστη ένδειξη.
- Ποτέ μην θέτετε σε λειτουργία τη συσκευή με το καπάκι ανοιχτό.
- Μη χρησιμοποιείτε και μη τοποθετείτε τη συσκευή σε καυτή επιφάνεια ή κοντά σε πηγές θερμότητας.
- Χρησιμοποιήστε το βραστήρα μόνο για θέρμανση νερού!
- Ο βραστήρας μπορεί να χρησιμοποιηθεί μόνο με το παρεχόμενο στήριγμα.
- Η συσκευή προορίζεται μόνο για χρήση σε εσωτερικούς χώρους.
- Αυτή η συσκευή προορίζεται μόνο για οικιακή χρήση. Ο κατασκευαστής δεν φέρει ευθύνη για ενδεχόμενη ζημιά που προκλήθηκε από ανάρμοστη ή εσφαλμένη χρήση.

NL

Lees de volgende instructies zorgvuldig door voordat u het apparaat voor het eerst gebruikt.

- Dit apparaat mag niet worden gebruikt door personen (met inbegrip van kinderen) met beperkte lichamelijke, zintuiglijke of geestelijke vermogens, of personen zonder ervaring of kennis, tenzij zij worden begeleid bij of zijn geïnstrueerd over het gebruik van het apparaat door iemand die de verantwoordelijkheid draagt voor hun veiligheid.
- Let op dat kinderen niet met het apparaat spelen.
- Het apparaat mag alleen worden aangesloten op een stopcontact met een voltage en frequentie die overeenkomen met de specificaties op het modelplaatje.
- Gebruik of til het apparaat nooit op als - de voedingskabel is beschadigd, - de behuizing is beschadigd.
- Het apparaat mag alleen worden aangesloten op een geaard stopcontact. Indien nodig kunt u een verlengkabel gebruiken die geschikt is voor 10 A.
- Als het apparaat of de voedingskabel is beschadigd,

- moet deze door de fabrikant, de servicevertegenwoordiger of een andere gekwalificeerde persoon worden vervangen om risico's te vermijden.
- Plaats het apparaat altijd op een horizontale, vlakke ondergrond.
 - Laat het apparaat nooit onbeheerd achter als de stekker in het stopcontact zit.
 - Schakel het apparaat na elk gebruik uit en trek de stekker uit het stopcontact voordat u dit reinigt of onderhoudt.
 - Het apparaat en de accessoires worden heet tijdens het gebruik. Gebruik alleen originele hendels en knoppen. Laat het apparaat afkoelen voordat u dit reinigt of wegzet.
 - De voedingskabel mag de hete delen van het apparaat niet raken.
 - Dompel het apparaat nooit in water of andere vloeistoffen.
 - Let op! Als de waterkoker te vol is, kan het kokende water gaan spetteren. Dit kan leiden tot brandwonden! Vul de waterkoker daarom nooit tot boven de maximummarkering.

- Gebruik het apparaat niet met geopend deksel.
- Plaats of gebruik het apparaat niet op een heet oppervlak of bij een warmtebron.
- Gebruik de waterkoker alleen voor het verhitten van water!
- U mag de waterkoker alleen gebruiken met de bijbehorende voet.
- Gebruik het apparaat alleen binnenshuis.
- Dit apparaat is enkel bedoeld voor huishoudelijk gebruik. De fabrikant aanvaardt geen aansprakelijkheid voor mogelijke schade vanwege oneigenlijk of onjuist gebruik.

D
GR
NL
F

GB

F

Les instructions suivantes doivent être lues attentivement avant d'utiliser la machine pour la première fois.

- Cet appareil n'est pas destiné à être utilisé par des personnes (y compris des enfants) dont les capacités physiques, sensorielles ou mentales sont diminuées, ou qui ne disposent pas des connaissances ou de l'expérience nécessaires, à moins qu'elles n'aient été formées ou encadrées pour l'utilisation de cet appareil par une personne responsable de leur sécurité.
- Les enfants doivent être surveillés afin qu'ils ne puissent pas jouer avec cet appareil.
- L'appareil doit être branché sur un réseau électrique correspondant à la tension et à la fréquence d'alimentation indiquées sur la plaque signalétique.
- Ne jamais utiliser ou mettre en marche l'appareil si - le cordon d'alimentation est endommagé ; - le corps de l'appareil est endommagé.
- L'appareil doit être branché à une prise électrique reliée à la terre. Une rallonge électrique adaptée à une

- intensité de 10 A peut être utilisée si nécessaire.
- Si l'appareil ou le cordon d'alimentation est endommagé, il doit être remplacé par le fabricant, l'un de ses réparateurs ou toute autre personne dûment qualifiée afin d'éviter tout danger.
 - L'appareil doit toujours être placé sur une surface de travail plane et horizontale.
 - Ne jamais laisser l'appareil sans surveillance lorsqu'il est branché sur le réseau électrique.
 - L'appareil doit être éteint et débranché du réseau électrique après chaque utilisation et avant tout nettoyage ou entretien.
 - L'appareil et ses accessoires deviennent chauds en cours de fonctionnement. Utilisez les poignées et les boutons prévus à cet effet uniquement. Laissez l'appareil refroidir avant de le nettoyer ou de le ranger.
 - Le cordon d'alimentation ne doit pas entrer en contact avec les pièces chaudes de l'appareil.

- Ne pas plonger l'appareil dans l'eau ou tout autre liquide.
- Attention : si la bouilloire est trop remplie, de l'eau bouillante peut être projetée et entraîner des brûlures ! Par conséquent, ne jamais remplir la bouilloire au-dessus du repère maximum.
- Ne jamais faire fonctionner la bouilloire couvercle ouvert.
- Ne pas utiliser ou poser l'appareil sur une surface brûlante ou à proximité d'une source de chaleur.
- La bouilloire doit uniquement servir à faire chauffer de l'eau !
- Seul le socle fourni doit être utilisé avec la bouilloire.
- Cet appareil est réservé à une utilisation à l'intérieur uniquement.
- Cet appareil est destiné à un usage domestique uniquement. Le fabricant décline toute responsabilité en cas de dommages résultant d'une utilisation incorrecte ou inadaptée de l'appareil.



Erste Schritte / Εκκίνηση χρήσης Het eerste gebruik / Première utilisation



D

1. **Vor der ersten Inbetriebnahme**
Innen- und Außenseite des Wasserkochers mit einem feuchten Tuch abwischen.



2. **Die Basis** auf eine stabile ebene Fläche stellen. Den Netzstecker in eine Steckdose stecken. Nicht benötigtes Kabel kann an der Unterseite der Basis aufgewickelt werden.



3. **Die Taste zum Öffnen der Abdeckung drücken**, Wasser in den Kocher füllen. Der Wasserstand soll an der Wasserstandanzeige sichtbar sein, die oberste Markierung jedoch nicht übersteigen.

GR

1. **Πριν από την πρώτη χρήση**, σκουπίστε το εσωτερικό και το εξωτερικό του βραστήρα με ένα υγρό πανί.

2. **Τοποθετήστε τη βάση** σε μια σταθερή και επίπεδη επιφάνεια. Τοποθετήστε το φις σε μια πρίζα. Μπορείτε να τυλίξετε το καλώδιο που περισσεύει στο κάτω μέρος της βάσης.

3. **Πιέστε το διακόπτη για να ανοίξετε το καπάκι** και γεμίστε το βραστήρα με νερό. Βεβαιωθείτε ότι το επίπεδο του νερού είναι ορατό στην ένδειξη της στάθμης νερού, αλλά δεν υπερβαίνει την ένδειξη Max.

NL

1. **Vóór het eerste gebruik** veegt u de binnen- en de buitenkant van de waterkoker schoon met een vochtig doekje.

2. **Plaats de voet** op een stevige en vlakke ondergrond. Steek de stekker in een stopcontact. Overtollig snoer kunt u onder aan de voet oprollen.

3. **Druk op de knop om het deksel te openen** en giet water in de waterkoker. Zorg ervoor dat het waterpeil binnen de waterniveau-aanduidingen blijft, en niet boven de aanduiding Max. uitkomt.

F

1. **Avant la première utilisation**, essuyez l'intérieur et l'extérieur de la bouilloire à l'aide d'un chiffon humide.

2. **Placez le socle** sur une surface plane solide. Branchez l'appareil à une prise secteur murale. Si le cordon d'alimentation est trop long, vous pouvez l'enrouler autour de la base du socle.

3. **Pour ouvrir le couvercle**, appuyez sur le bouton, puis versez de l'eau dans la bouilloire. Assurez-vous que l'indicateur de niveau d'eau soit visible, afin de ne pas dépasser le repère Max.

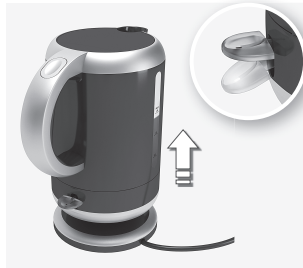


4. Die Abdeckung schließen und sicherstellen, dass sie einrastet. Andernfalls funktioniert die automatische Abschaltung nicht zuverlässig. **Den Wasserkocher auf die Basis setzen.** Den EIN/AUS-Schalter herunterdrücken; die Anzeige leuchtet auf und der Wasserkocher beginnt mit dem Erhitzen.

4. Κλείστε το καπάκι και βεβαιωθείτε ότι κλειδώνει κανονικά. Διαφορετικά, η λειτουργία αυτόματης απενεργοποίησης δεν θα λειτουργεί κανονικά. **Τοποθετήστε το βραστήρα στη βάση.** Πιέστε τον διακόπτη ON/OFF (ΕΝΕΡΓΟΠΟΙΗΣΗ/ ΑΠΕΝΕΡΓΟΠΟΙΗΣΗ). Η ενδεικτική λυχνία θα ανάψει και ο βραστήρας θα αρχίσει να ζεσταίνεται.

4. Sluit de klep zodat deze goed vastklikt. Anders werkt de functie voor automatisch uitschakelen niet goed. **Plaats de waterkoker op de voet.** Druk de AAN/UIT-schakelaar naar beneden; het indicatielampje gaat branden en de waterkoker wordt opgewarmd.

4. Fermez le couvercle et assurez-vous qu'il soit fermé correctement. Si le couvercle est mal enclenché, l'arrêt automatique ne fonctionnera pas correctement. **Placez la bouilloire sur son socle.** Appuyez sur l'interrupteur marche/arrêt; le voyant s'allume et la bouilloire commence à chauffer.



6. Die automatische Abschaltung. Wenn das Wasser gekocht hat oder der Wasserkocher von der Basis genommen wird, schaltet er sich automatisch aus. Soll die Wassererhitzung vor dem Siedepunkt abgebrochen werden, einfach den EIN/AUS-Schalter in die Position AUS anheben.

6. Η λειτουργία αυτόματης απενεργοποίησης. Όταν το νερό βράσει ή ο βραστήρας αφαιρεθεί από τη βάση, θα απενεργοποιηθεί αυτόματα. Αν θέλετε να σταματήσετε τη διαδικασία θέρμανσης πριν βράσει το νερό, απλώς σηκώστε τον διακόπτη ON/OFF (ΕΝΕΡΓΟΠΟΙΗΣΗ/ ΑΠΕΝΕΡΓΟΠΟΙΗΣΗ) στη θέση OFF (ΑΠΕΝΕΡΓΟΠΟΙΗΣΗ).

6. De functie voor automatisch uitschakelen. Als het water kookt of als u de waterkoker van de voet haalt, wordt het apparaat automatisch uitgeschakeld. Als u het proces wilt stoppen voordat het water kookt, drukt u gewoon de AAN/UIT-schakelaar omhoog naar de UIT-stand.

6. Fonction d'arrêt automatique. Une fois l'eau bouillie, ou la bouilloire retirée de son socle, cette dernière s'arrête automatiquement. Si vous souhaitez arrêter la bouilloire avant ébullition, il vous suffit de mettre l'interrupteur sur la position arrêt.

D
GR
NL
F

GB



Reinigen / Καθαρισμός
Reinigen / Nettoyage



D

- 1. Vor der Reinigung immer den Netzstecker des Geräts ziehen.** Den Wasserkocher oder die Basis nie abspülen oder in Wasser eintauchen. Nur mit einem feuchten Tuch ohne scheuernde Reinigungsmittel abwischen. Den Wasserkocher gelegentlich mit sauberem Wasser ausspülen.

GR

- 1. Πριν τον καθαρισμό, να βγάξετε πάντα τη συσκευή από την πρίζα.** Ποτέ μην πλένετε ή βυθίζετε το βραστήρα ή τη βάση του στο νερό. Απλώς σκουπίστε με ένα υγρό πανί, χωρίς να χρησιμοποιήσετε απορρυπαντικά που μπορούν να χαράξουν την επιφάνειά του. Ανά αραιά χρονικά διαστήματα ξεπλύνετε το βραστήρα με καθαρό νερό.

NL

- 1. Trek altijd de stekker uit het stopcontact voordat u het apparaat reinigt.** U mag de waterkoker of voet nooit afspoelen onder de kraan of onderdempelen in water. Gebruik alleen een vochtige doek, zonder bijtende schoonmaakproducten, om de waterkoker af te vegen. Spoel de waterkoker af en toe om met schoon water.

F

- 1. Avant toute opération de nettoyage, débranchez toujours l'appareil.** Ne rincez ni n'immergez jamais la bouilloire ou son socle dans l'eau. Essuyez-les simplement à l'aide d'un chiffon humide, sans utiliser de produit nettoyant caustique ou abrasif. De temps à autre, rincez l'intérieur de la bouilloire à l'eau claire.



- 2. Zum Reinigen des Kalkfilters den Siebeinsatz nach oben herausziehen. Reinigen der Basis** – auf der Oberfläche der Basis können Rostflecken entstehen. Mit einem Edelstahlputzmittel entfernen.

- 2. Για να καθαρίσετε το φίλτρο,** πιάστε την υποδοχή του πλέγματος και σηκώστε τη. **Καθαρισμός της βάσης** – ενδέχεται να εμφανιστούν επιφανειακοί λεκέδες σκουριάς στη βάση. Αφαιρέστε τους με ένα καθαριστικό για ανοξείδωτο ατσάλι.

- 2. Voor het reinigen van het netfilter,** pakt u de zeeffinzet vast en tilt deze eruit. **De voet reinigen** – er kunnen oppervlakkige roestvlekjes ontstaan op de voet. Verwijder deze met een schoonmaakproduct voor roestvrij staal.

- 2. Pour nettoyer le filtre,** retirez-le en le tirant vers le haut. **Nettoyage du socle** – De la rouille superficielle peut se former sur le socle. Éliminez-la à l'aide d'un nettoyant pour acier inoxydable.



- 4. Je nach Wasserhärte** sollte das Gerät regelmäßig entkalkt werden. Den Wasserkocher der Produktanleitung entsprechend mit Wasser und Entkalker füllen. Die Lösung nicht kochen lassen, da sie überschäumen könnte. Danach den Wasserkocher gründlich mit frischem Wasser ausspülen.

- 4. Η αφαλάτωση** συνίσταται τακτικά, ανάλογα με τη σκληρότητα του νερού. Γεμίστε το βραστήρα με νερό και αποσκληρυντικό σύμφωνα με τις οδηγίες χρήσης του αποσκληρυντικού. Μη βράζετε το διάλυμα γιατί μπορεί να ξεχειλίσει. Στη συνέχεια ξεπλύνετε καλά το βραστήρα με τρεχούμενο νερό.

- 4. Ontkalken** doet u bij voorkeur regelmatig, afhankelijk van de hardheid van het water. Vul de waterkoker met water en ontcaler, volgens de gebruiksaanwijzing van het ontkalkingsproduct. Laat de oplossing niet koken, aangezien deze kan gaan schuimen. Naderhand spoelt u de waterkoker grondig na met schoon water.

- 4. Il est recommandé** il est recommandé de procéder à un détartrage régulier en fonction de la dureté de l'eau. Remplissez la bouilloire d'eau et de détartrant en respectant les consignes d'utilisation du produit détartrant. Ne laissez pas bouillir la solution, car la mousse formée pourrait déborder. Puis, rincez soigneusement l'intérieur de la bouilloire à l'eau claire.



Fehlersuche / Επίλυση προβλημάτων Problemen oplossen / Gestion des pannes

D

Problem	Mögliche Ursache	Lösung
Das Gerät schaltet sich aus, bevor das Wasser kocht.	Der Boden des Wasserkochers ist zu stark verkalkt.	Den Entkalkungsvorgang durchführen.
Das Gerät schaltet sich nicht aus.		Abdeckung einrasten lassen. Das Sieb korrekt einsetzen.
Das Gerät kann nicht eingeschaltet werden.	Nach dem Betrieb mit wenig oder ohne Wasser hat sich das Gerät nicht genügend abgekühlt.	Kurz abkühlen lassen und erneut versuchen.

D
GR
NL
F

GB

GR

Πρόβλημα	Πιθανή αιτία	Λύση
Η συσκευή απενεργοποιείται πριν από το βρασμό.	Υπερβολικά πολλά άλατα στη βάση του βραστήρα.	Προχωρήστε στη διαδικασία αφαλάτωσης.
Η συσκευή δεν απενεργοποιείται.		Πιέστε το καπάκι έως ότου κλειδώσει. Εισάγετε το πλέγμα σωστά.
Η συσκευή δεν ενεργοποιείται.	Εάν η συσκευή έχει λειτουργήσει με λίγο ή καθόλου νερό, δεν έχει κρυώσει αρκετά.	Αφήστε την να κρυώσει για λίγο και ξαναπροσπαθήστε.

NL

Probleem	Mogelijke oorzaak	Oplossing
Het apparaat wordt uitgeschakeld voordat het water kookt.	Te veel kalkaanslag op de bodem van de waterkoker.	Voer de ontkalkingsprocedure uit.
Het apparaat wordt niet uitgeschakeld.		Sluit het deksel en zorg ervoor dat dit vastklikt. Plaats het zeeffe goed.
Het apparaat kan niet worden ingeschakeld.	Het apparaat is nog niet voldoende afgekoeld na te zijn gebruikt met te weinig of geen water.	Laat het apparaat een poosje afkoelen en probeer opnieuw.

F

Problème	Cause possible	Solution
L'appareil s'arrête avant ébullition.	Trop de calcaire entartre la base de la bouilloire.	Exécutez la procédure de détartrage.
L'appareil ne s'arrête pas.		Fermez le couvercle de façon à l'enclencher correctement. Insérez le filtre correctement.
Impossible de faire fonctionner l'appareil.	Après une utilisation avec peu ou pas d'eau, l'appareil n'est pas suffisamment refroidi.	Laissez-le refroidir un moment, puis réessayez.





Entsorgung / Απόρριψη Verwijdering / Mise au rebut

D


Entsorgung

Verpackungsmaterialien

Die Verpackungsmaterialien sind umweltfreundlich und wiederverwertbar. Die Kunststoffteile tragen Kennzeichnungen, z.B. >PE<, >PS< usw. Bitte entsorgen Sie die Verpackungsmaterialien in einem geeigneten Container eines Wertstoffhofes.

Altgerät



Das Symbol  an Produkt oder Verpackung weist darauf hin, dass das Produkt nicht mit dem normalen Hausmüll entsorgt werden darf. Es muss stattdessen bei der entsprechenden Sammelstelle für Recycling von Elektro- und Elektronikschrott abgegeben werden. Durch die ordnungsgemäße Entsorgung des Produkts können negative Folgen für Umwelt und Gesundheit vermieden werden.

Detaillierte Informationen zum Recycle des Produkts bieten die Gemeinde, die Müllentsorgung oder der Händler, bei dem das Produkt gekauft wurde.

GR


Απόρριψη

Υλικά συσκευασίας

Τα υλικά συσκευασίας είναι φιλικά προς το περιβάλλον και ανακυκλώσιμα. Τα πλαστικά μέρη αναγνωρίζονται από τη σήμανσή τους, π.χ. >PE<, >PS<, κλπ. Απορρίψτε τα υλικά συσκευασίας στον κατάλληλο κάδο στις εγκαταστάσεις απόθεσης απορριμμάτων της περιοχής σας.

Παλιά συσκευή



Το σύμβολο  στο προϊόν ή στη συσκευασία του υποδεικνύει ότι αυτό το προϊόν δεν μπορεί να αντιμετωπιστεί ως οικιακό απόβλητο. Πρέπει να παραδοθεί στο κατάλληλο σημείο περισυλλογής για την ανακύκλωση ηλεκτρικού και ηλεκτρονικού εξοπλισμού. Διασφαλίζοντας ότι αυτό το προϊόν απορρίπτεται σωστά, θα συμβάλετε στην αποτροπή ενδεχόμενων αρνητικών

επιπτώσεων στο περιβάλλον και την ανθρώπινη υγεία, που θα μπορούσαν διαφορετικά να προκληθούν από τον ακατάλληλο χειρισμό των αποβλήτων αυτού του προϊόντος. Για πιο λεπτομερείς πληροφορίες σχετικά με την ανακύκλωση αυτού του προϊόντος, επικοινωνήστε με το αρμόδιο δημοτικό γραφείο, την υπηρεσία απόρριψης οικιακών αποβλήτων ή το κατάστημα όπου αγοράσατε το προϊόν.

NL

Verwijdering

Verpakkingsmateriaal

Het verpakkingsmateriaal is milieuvriendelijk en geschikt voor recycling. De plastic onderdelen worden aangeduid door markeringen, bijvoorbeeld >PE<, >PS<, enzovoort. Gooi het verpakkingsmateriaal weg in de daarvoor bestemde afvalcontainer.

Oude apparaten



Het symbool  op het product of de verpakking geeft aan dat dit product niet als gewoon huisvuil mag worden behandeld. Het moet naar een inzamelpunt voor de recycling van elektrische en elektronische apparatuur worden gebracht. Als u ervoor zorgt dat u dit product op de juiste wijze weggooit, helpt u om mogelijk negatieve gevolgen voor het milieu en de volksgezondheid te voorkomen, die

kunnen worden veroorzaakt door het onjuist verwijderen van dit product. Neem voor meer informatie over de recycling van dit product contact op met uw gemeente, het afvalbedrijf of de winkel waar u het product hebt aangeschaft.

F

Mise au rebut


Matériaux d'emballage

Les matériaux d'emballage sont sans danger pour l'environnement et recyclables. Les éléments en plastique sont identifiés par des marquages comme >PE<, >PS<, etc.

Veuillez jeter les emballages dans les conteneurs appropriés de votre centre local de traitement des déchets.

Appareils usagés



Le symbole  sur le produit ou sur son emballage indique qu'il ne doit pas être jeté avec les ordures ménagères. Il doit de préférence être confié à un centre de recyclage adapté au traitement des équipements électriques et électroniques. En vous assurant que ce produit est recyclé correctement, vous contribuerez à éviter les conséquences néfastes pour l'environnement et la

santé que pourrait avoir une mauvaise gestion de ce produit en fin de vie. Pour plus d'informations sur le recyclage de ce produit, contactez votre centre local, votre service de traitement des ordures ménagères, ou le magasin qui vous a vendu ce produit.





D
GR
NL
F

GB

GB

Components

- A. Jug
- B. Removable mesh filter
- C. Spout
- D. Lid
- E. Opening lid button
- F. Handle
- G. Water level indicator
- H. ON/OFF switch with indicator light
- I. Separate base and mains cable



Safety advice

GB

Read the following instruction carefully before using the appliance for the first time.

- This appliance is not intended for use by persons (including children) with reduced physical, sensory or mental capabilities, or lack of experience and knowledge, unless they have been given supervision or instruction concerning use of the appliance by a person responsible for their safety.
 - Children should be supervised to ensure that they do not play with the appliance.
 - The appliance may only be connected to a power supply whose voltage and frequency comply with the specifications on the rating plate!
 - Never use or pick up the appliance if
 - the supply cord is damaged,
 - the housing is damaged."
 - The appliance must only be connected to an earthed socket. If necessary an extension cable suitable for 10 A can be used.
 - If the appliance or the supply cord is damaged, it must be replaced by the manufacturer, its service agent or similarly qualified person, in order to avoid hazard.
- Always place the appliance on a flat, level surface.
 - Never leave the appliance unattended while connected to the supply mains.
 - The appliance must be switched off and the mains plug withdrawn each time after use, before cleaning and maintenance.
 - The appliance and accessories become hot during operation. Use only designated handles and knobs. Allow to cool down before cleaning or storage.
 - The mains cable must not come into contact with any hot parts of the appliance.
 - Do not immerse the appliance in water or any other liquid.
 - Attention: If the kettle is overfilled there is a risk that the boiling water may spray out, which could scald or burn! Therefore never fill the kettle above the maximum marking.
 - Never operate appliance with open lid.
 - Do not use or place the appliance on a hot surface or near source of heat.
 - Only use the kettle for heating water!
- The kettle can only be used with the stand provided.
 - Appliance is for indoor use only.
 - This appliance is intended for domestic use only. The manufacturer cannot accept any liability for possible damage caused by improper or incorrect use.



Getting started

GB



- 1. Before first use**, wipe the inside and outside of the kettle with a damp cloth.



- 2. Place the base unit** on a firm and flat surface. Plug the mains plug into a wall socket. Redundant cord can be wound up at the bottom of base unit.



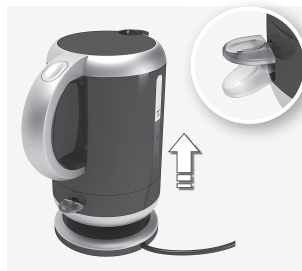
- 3. Press the button to open the lid**, pour water into the kettle. Make sure water level is visible in the water level indicator, but not exceeding the Max. mark.

D
GR
NL
F

GB



- 4. Close the lid** and make sure it snaps in correctly. Otherwise the auto switch off function will not work reliably. **Place the kettle onto the base.** Press down the ON/OFF switch; the indicator light will illuminate and the kettle will start to heat up.



- 5. The automatic switch off function.** When the water has boiled or the kettle is moved from the base, it will switch off automatically. If you wish to stop the heating process before the water is boiling, simply lift up the ON/OFF switch to the OFF position.



Cleaning



GB

1. Before cleaning, always unplug the appliance. Never rinse or immerse the kettle or base unit in water. Just wipe with a damp cloth, using no abrasive detergents. Occasionally rinse out the kettle with clean water.



2. To clean the mesh filter, grab the strainer insert and lift out. **Cleaning the base unit** – superficial spots of rust may appear on the base unit. Remove with a stainless steel cleaning agent.



4. Decalcifying is recommended regularly, depending on water hardness. Fill the kettle with water and decalcifier according to decalcifier product instructions. Do not boil the solution as it could foam over. Afterwards, rinse kettle thoroughly with fresh water.

Troubleshooting

GB

Problem	Possible cause	Solution
The appliance switches off before boiling.	Too much lime scale at the base of the kettle.	Run the decalcifying procedure.
The appliance does not switch off.		Close lid until it locks.
		Insert the strainer correctly.
The appliance cannot be switched on.	After operating with little or no water, the appliance has not cooled down sufficiently.	Allow to cool a short time and try again.





Disposal

GB


Disposal

Packaging materials

The packaging materials are environmentally friendly and can be recycled. The plastic components are identified by markings, e.g. >PE<, >PS<, etc. Please dispose the packaging materials in the appropriate container at the community waste disposal facilities.

Old appliance



The symbol  on the product or on its packaging indicates that this product may not be treated as household waste. Instead it shall be handed over to the applicable collection point for the recycling of electrical and electronic equipment. By ensuring this product is disposed of correctly, you will help prevent potential negative consequences for the environment and human health,

which could otherwise be caused by inappropriate waste handling of this product. For more detailed information about recycling of this product, please contact your local city office, your household waste disposal service or the shop where you purchased the product.

D
GR
NL
F

GB







D Deutschland

Garantiebedingungen für Raumpflege-/Kleingeräte

Der Endabnehmer dieses Gerätes (Verbraucher) hat bei einem Kauf dieses Gerätes von einem Unternehmer (Händler) in Deutschland im Rahmen der Vorschriften über den Verbrauchsgüterkauf gesetzliche Rechte, die durch diese Garantie nicht eingeschränkt werden. Diese Garantie räumt dem Verbraucher also zusätzliche Rechte ein. Dies vorausgeschickt, leisten wir, Electrolux Hausgeräte Vertriebs GmbH, gegenüber dem Verbraucher **Garantie für dieses Gerät für den Zeitraum von 24 Monaten ab Übergabe** zu den folgenden Bedingungen:

1. Mit dieser Garantie haften wir dafür, dass dieses neu hergestellte Gerät im Zeitpunkt der Übergabe vom Händler an den Verbraucher die in unserer Produktbeschreibung für dieses Gerät aufgeführten Eigenschaften aufweist. Ein Mangel liegt nur dann vor, wenn der Wert oder die Gebrauchstauglichkeit dieses Gerätes erheblich gemindert ist, zeigt sich der Mangel nach Ablauf von sechs (6) Monaten ab dem Übergabezeitpunkt, so hat der Verbraucher nachzuweisen, dass das Gerät bereits im Übergabezeitpunkt mangelhaft war. Nicht unter diese Garantie fallen Schäden oder Mängel aus nicht vorschriftsmäßiger Handhabung sowie Nichtbeachtung der Gebrauchsanweisungen.
2. Dieses Gerät fällt nur dann unter diese Garantie, wenn es in einem der Mitgliedsstaaten der Europäischen Union gekauft wurde, es bei Auftreten des Mangels in Deutschland betrieben wird und Garantieleistungen auch in Deutschland erbracht werden können. Mängel müssen uns innerhalb von zwei (2) Monaten nach dessen Kenntnis angezeigt werden. Es kann keine Garantie übernommen werden, für nutzungsbedingte Schäden an Verschleißteilen, sowie Schäden infolge übermäßiger Beanspruchung und aufgrund unsachgemäßer Handhabung.
3. Mängel dieses Gerätes werden wir innerhalb angemessener Frist nach Mitteilung des Mangels unentgeltlich beseitigen; die zu diesem Zweck erforderlichen Aufwendungen, insbesondere Arbeits- und Materialkosten werden von uns getragen. Über diese Nachbesserung hinausgehende Ansprüche werden durch diese Garantie dem Verbraucher nicht eingeräumt.
4. Im Garantiefall ist das Gerät vom Verbraucher an die für seinen Wohnort zuständige Electrolux-Zentralwerkstatt zu versenden, wobei das Gerät gut zu verpacken ist und die vollständige Anschrift des Verbrauchers zusammen mit einer kurzen Fehlerbeschreibung in das Paket zu legen ist. Zum Nachweis des Garantie-Anspruchs ist der Sendung der Original-Kaufbeleg (Kassenzettel, Rechnung) beizufügen.
5. Garantieleistungen bewirken weder eine Verlängerung noch einen Neubeginn der Garantiezeit für dieses Gerät; ausgetauschte Teile gehen in unser Eigentum über.
6. Mängelansprüche aus dieser Garantie verjähren in zwei (2) Jahren ab dem Zeitpunkt der Übergabe des Gerätes vom Händler an den Verbraucher, der durch den Original-Kaufbeleg (Kassenzettel, Rechnung) zu belegen ist; wenn dieses Gerät gewerblich genutzt wird, beträgt die Verjährungsfrist sechs (6) Monate.

In **Deutschland** stehen wir Ihnen für Fragen, Anregungen oder bei Problemen rund um unsere Raumpflegegeräte und Kleingeräte montags bis freitags von 8 bis 18 Uhr zur Verfügung.

Electrolux-Serviceline: 01805-30 60 80*

**aus dem Festnetz der Deutschen Telekom Euro 0,14/Min.*

Fax: 0911-323-49 1930

E-Mail: service.kleingeraete@electrolux.de

Sollte dieses Gerät wider Erwarten nicht funktionieren, erfolgt in unserer Zentralwerkstatt eine kompetente und fachkundige Instandsetzung.

Electrolux Kleingeräte-Zentralwerkstatt

Firma Trepesch GmbH

Steinstraße 19

90419 Nürnberg

Electrolux Hausgeräte Vertriebs GmbH, Fürther Straße 246, D-90429 Nürnberg





GR Hellas

ΠΙΣΤΟΠΟΙΗΤΙΚΟ ΕΓΓ'ΗΣΗΣ'

Το πιστοποιητικό αυτό δεν βλάπτει τα δικαιώματα που προβλέπονται από την Ευρωπαϊκή Οδηγία 1999/44/EC και την Ελληνική νομοθεσία για τα οποία ο Καταναλωτής είναι και παραμένει κάτοχος.

Διάρκεια και όροι ισχύος της εγγύησης

Η Εταιρεία εγγυάται την καλή λειτουργία της συσκευής, σύμφωνα με τις προδιαγραφές του Κατασκευαστή, και την μη ανεπάρκεια των υλικών που χρησιμοποιήθηκαν για την κατασκευή της. Κατά τη διάρκεια ισχύος της εγγύησης η εταιρεία δεσμεύεται να επαναφέρει τη συσκευή σε ομαλή λειτουργία, επισκευάζοντας ή αντικαθιστώντας κάθε τυχόν ελαττωματικό μέρος χωρίς χρέωση στον Καταναλωτή.

Η εγγύηση έχει διάρκεια 24 μήνες από την ημερομηνία αγοράς της συσκευής και για να έχει πλήρη ισχύ θα πρέπει:

- η ημερομηνία αγοράς να αποδεικνύεται από θεωρημένο έγγραφο αγοράς (τιμολόγιο ή απόδειξη λιανικής) στο οποίο να αναγράφονται το όνομα του πωλητή, η ημερομηνία αγοράς και τα στοιχεία ταυτότητας της συσκευής (είδος, τυπολογία).
- η συσκευή να χρησιμοποιείται για οικιακούς σκοπούς και σε κάθε περίπτωση όχι στα πλαίσια επιχειρηματικών και επαγγελματικών δραστηριοτήτων.
- όλες οι εργασίες εγκατάστασης και σύνδεσης της συσκευής στα δίκτυα ενέργειας (ηλεκτρισμού, ύδρευσης, αερίου) να γίνονται ακολουθώντας λεπτομερώς τις οδηγίες που αναγράφονται στις Οδηγίες Χρήσης και στα ενδεχόμενα Έγγραφα Οδηγιών για την εγκατάσταση.
- όλες οι εργασίες χρήσης της συσκευής, όπως και η περιοδική συντήρηση να γίνονται σύμφωνα με τις οδηγίες και τους όρους που αναγράφονται στο Βιβλίο με τις Οδηγίες Χρήσης.
- οποιαδήποτε επισκευή ή γενικά επέμβαση να πραγματοποιείται από προσωπικό των Εξουσιοδοτημένων από την εταιρεία Κέντρων Τεχνικής Εξυπηρέτησης και τα ανταλλακτικά που χρησιμοποιούνται να είναι τα γνήσια.

Ο Καταναλωτής μπορεί να απευθύνεται στα τμήματα Τεχνικής Εξυπηρέτησης της εταιρείας ή το πλησιέστερο Εξουσιοδοτημένο Κέντρο Τεχνικής Εξυπηρέτησης.

Η ενδεχόμενη επισκευή ή αντικατάσταση μερών της συσκευής ή της ίδιας της συσκευής δεν παρατείνουν την διάρκεια της παρούσας εγγύησης, η οποία συνεχίζει, σε κάθε περίπτωση, έως την λήξη των 24 μηνών .

Όροι εξαίρεσης

Δεν καλύπτονται από την παρούσα Εγγύηση οι επεμβάσεις, οι επισκευές και τα ενδεχόμενα ανταλλακτικά μέρη που θα αποδειχθούν ελαττωματικά λόγω:

- εσφαλμένης εγκατάστασης
- ακαταλληλότητας συνθηκών λειτουργίας (χαρακτηριστικά, ιδιότητες και σύσταση των προϊόντων ενέργειας)
- αμέλειας και απροσεξίας κατά την χρήση
- μη τήρησης των Οδηγιών Χρήσης και Συντήρησης
- συντήρησης ή επισκευών οι οποίες έγιναν από μη εξουσιοδοτημένο προσωπικό
- χρήσης μη γνήσιων ανταλλακτικών και αναλωσίμων
- ζημιών κατά την μεταφορά της συσκευής
- ζημιών από περιστατικά και/ή γεγονότα που προήλθαν λόγω ανωτέρας βίας





Η παρούσα Εγγύηση δεν επεκτείνεται στις συσκευές που πωλούνται ή χρησιμοποιούνται σε μία ξένη χώρα.

Συγκεκριμένα, σε περίπτωση που κατά την διάρκεια της εγγύησης γίνει μια τεχνική επέμβαση ή επισκευή από το προσωπικό των τμημάτων Τεχνικής Εξυπηρέτησης ή των Εξουσιοδοτημένων Κέντρων Τεχνικής Εξυπηρέτησης της εταιρείας μας, κατόπιν αιτήσεως του καταναλωτή, σχετικά με όσα αναφέρονται παραπάνω, το κόστος επέμβασης και των ανταλλακτικών θα επιβαρύνουν εξΥ ολοκλήρου τον Καταναλωτή.

Περιορισμοί της ευθύνης του Κατασκευαστή

Ο κατασκευαστής αποποιείται κάθε ευθύνης για ενδεχόμενες βλάβες που μπορεί να προέρχονται, άμεσα ή έμμεσα, από άτομα, πράγματα ή ζώα, λόγω μη τήρησης όλων των οδηγιών που αναγράφονται στο σχετικό Βιβλίο Οδηγιών Χρήσης και που αναφέρονται ειδικά στο ζήτημα εγκατάστασης, χρήσης και συντήρησης της συσκευής.

Electrolux Service sa

Service και Ανταλλακτικά

Θεσσαλονίκη: Λήμνου 4 Τηλ. 2310 561970-3, 2310 561981-2

Αθήνα: Αγ. Γερασίμου 2 & Τριών Ιεραρχών 1, Άλιμος Τηλ. 210 9854876-7





NL Nederland

Garantievoorwaarden

Onze producten worden met de grootst mogelijke zorgvuldigheid geproduceerd. Desondanks kan het voorkomen dat er een defect optreedt. Onze servicedienst zal dit op verzoek herstellen, zowel binnen als buiten de garantietermijn. De levensduur van het product wordt daardoor niet negatief beïnvloed.

Onderstaande garantievoorwaarden zijn gestoeld op de EU Richtlijn 99/44/EG en het Burgerlijk Wetboek. De daaruit voortvloeiende rechten blijven onverlet. Ook de garantieverplichtingen van de verkoper naar de eindgebruiker blijven onaangetast.

Voor dit product verlenen wij garantie volgens onderstaande voorwaarden:

1. Wij verhelpen kosteloos met inachtneming van de voorwaarden 2 tot en met 15 gebreken aan het product die zich openbaren binnen 24 maanden vanaf de datum van levering aan de eindgebruiker. In geval van professioneel of daarmee gelijk te stellen gebruik is de garantie beperkt tot 12 maanden. Voor tweedehands producten geldt eveneens een termijn van 12 maanden.
2. De garantieprestatie houdt in dat het product kosteloos wordt teruggebracht in de toestand die het had voor het defect optrad. Gebrekkige onderdelen worden hersteld of vervangen. Kosteloos vervangen onderdelen worden ons eigendom.
3. Het gebrek moet terstond gemeld worden om mogelijke verdere schade te voorkomen. De garantieaanspraak vervalt indien het gebrek niet binnen twee maanden na vaststelling is gemeld.
4. Voor een beroep op garantie dient het aankoopbewijs met aankoop- en/of leveringsdatum te worden overlegd. Bij ontbreken daarvan dient ander overtuigend bewijs te worden overlegd.
5. De garantie heeft geen betrekking op schade aan kwetsbare onderdelen, zoals (vitrokeramisch) glas, kunststof, rubber, die ontstaan is door onzorgvuldig gebruik
6. De garantie heeft geen betrekking op kleine afwijkingen van de gestelde kwaliteit die voor de waarde en deugdelijkheid van het product onbeduidend zijn.
7. De garantie geldt evenmin voor schade veroorzaakt door:
 - a. chemische en elektrochemische inwerking van water,
 - b. abnormale milieuomstandigheden in het algemeen,
 - c. voor het product oneigenlijke bedrijfsomstandigheden,
 - d. contact met agressieve stoffen.
8. De garantie heeft geen betrekking op gebreken door transportschade die buiten onze verantwoordelijkheid is ontstaan, niet-vakkundige installatie of montage, verkeerd gebruik, gebrekkig onderhoud, of het niet in acht nemen van de gebruiks- of montageaanwijzingen.
9. Het recht op garantie vervalt wanneer het defect werd veroorzaakt door herstelling of ingrepen door derden die niet bevoegd of niet deskundig zijn, of wanneer het product voorzien werd van toebehoren of onderdelen die niet origineel zijn en daardoor een defect veroorzaken.





10. Producten die gemakkelijk kunnen worden vervoerd dienen te worden overhandigd aan of gezonden naar onze servicedienst. Herstelling ter plaatse kan slechts worden gevraagd voor grote of ingebouwde producten.
11. Indien het product zodanig is ingebouwd, ondergebouwd, opgehangen of geplaatst dat de benodigde tijd voor het in- en uitbouwen samen meer dan 30 minuten bedraagt, worden de hierdoor ontstane extra kosten aan de gebruiker in rekening gebracht. Schade die ontstaat door abnormale in- of uitbouw komt ten laste van de gebruiker.
12. Indien binnen de garantieperiode de herstelling van hetzelfde defect herhaaldelijk mislukt of de herstellingskosten disproportioneel zijn wordt in overleg met de gebruiker een gelijkwaardige vervanging geleverd. In geval van vervanging behouden we ons het recht voor om een vergoeding te rekenen naar rato van de verstreken gebruiksperiode.
13. Herstelling onder garantie heeft geen verlenging van de garantietermijn noch aanvang van een nieuwe garantietermijn tot gevolg.
14. Op herstellingen geven wij een garantie van 12 maanden, uitsluitend op hetzelfde gebrek.
15. Verdere of andere aanspraken, in het bijzonder vergoeding van schade ontstaan buiten het product, zijn uitgesloten voor zover een aansprakelijkheid niet wettelijk is vastgelegd.
16. In geval van aansprakelijkheid zal een vergoeding de aankoopwaarde van het product niet overtreffen, tenzij wettelijk anders is bepaald.

Deze garantievoorwaarden gelden voor in Nederland gekochte en/of in gebruik zijnde producten. Indien een product naar het buitenland wordt gebracht dient de gebruiker na te gaan of het product voldoet aan de technische voorwaarden (o.a. spanning, frequentie, installatievoorschriften, gassoort, klimaatomstandigheden) in het betreffende land. Voor in het buitenland aangeschafte producten dient de gebruiker zich te vergewissen van de bepalingen in Nederland. Noodzakelijke of gewenste aanpassingen vallen niet onder de garantie, en kunnen niet altijd worden aangebracht.

Ook na afloop van de garantietermijn staat onze servicedienst u ter beschikking.

Adres Servicedienst:
Electrolux Service
Vennootsweg 1
2404 CG ALPHEN AAN DEN RIJN
Tel : +31.1.72.468.508 Fax : +31.1.72.468.583
NEDERLAND

Electrolux Service
Bergensesteenweg 719
1502 LEMBEEK
Tel :+32.2.363.05.49 Fax : +32.2.363.03.44
BELGIE





Ⓐ Österreich

Garantiebedingungen für Raumpflege-/Kleingeräte

Der Endabnehmer dieses Gerätes (Verbraucher) hat bei einem Kauf dieses Gerätes von einem Unternehmer (Händler) in Österreich im Rahmen der Vorschriften über den Verbrauchsgüterkauf gesetzliche Rechte, die durch diese Garantie nicht eingeschränkt werden. Diese Garantie räumt dem Verbraucher also zusätzliche Rechte ein. Dies vorausgeschickt, leisten wir, Electrolux Hausgeräte GmbH, gegenüber dem Verbraucher **Garantie für dieses Gerät für den Zeitraum von 24 Monaten ab Übergabe** zu den folgenden Bedingungen:

1. Mit dieser Garantie haften wir dafür, dass dieses neu hergestellte Gerät im Zeitpunkt der Übergabe vom Händler an den Verbraucher die in unserer Produktbeschreibung für dieses Gerät aufgeführten Eigenschaften aufweist. Ein Mangel liegt nur dann vor, wenn der Wert oder die Gebrauchstauglichkeit dieses Gerätes erheblich gemindert ist, zeigt sich der Mangel nach Ablauf von sechs (6) Monaten ab dem Übergabezeitpunkt, so hat der Verbraucher nachzuweisen, dass das Gerät bereits im Übergabezeitpunkt mangelhaft war. Nicht unter diese Garantie fallen Schäden oder Mängel aus nicht vorschriftsmäßiger Handhabung sowie Nichtbeachtung der Gebrauchsanweisungen.
2. Dieses Gerät fällt nur dann unter diese Garantie, wenn es in einem der Mitgliedsstaaten der Europäischen Union gekauft wurde, es bei Auftreten des Mangels in Österreich betrieben wird und Garantieleistungen auch in Österreich erbracht werden können. Mängel müssen uns innerhalb von zwei (2) Monaten nach dessen Kenntnis angezeigt werden. Es kann keine Garantie übernommen werden, für nutzungsbedingte Schäden an Verschleißteilen, sowie Schäden infolge übermäßiger Beanspruchung und aufgrund unsachgemäßer Handhabung.
3. Mängel dieses Gerätes werden wir innerhalb angemessener Frist nach Mitteilung des Mangels unentgeltlich beseitigen; die zu diesem Zweck erforderlichen Aufwendungen, insbesondere Arbeits- und Materialkosten werden von uns getragen. Über diese Nachbesserung hinausgehende Ansprüche werden durch diese Garantie dem Verbraucher nicht eingeräumt.
4. Im Garantiefall ist das Gerät vom Verbraucher an die für seinen Wohnort zuständige Electrolux-Vertragswerkstatt zu versenden, wobei das Gerät gut zu verpacken ist und die vollständige Anschrift des Verbrauchers zusammen mit einer kurzen Fehlerbeschreibung in das Paket zu legen ist. Zum Nachweis des Garantie-Anspruchs ist der Sendung der Original-Kaufbeleg (Kassenzettel, Rechnung) beizufügen.
5. Garantieleistungen bewirken weder eine Verlängerung noch einen Neubeginn der Garantiezeit für dieses Gerät; ausgewechselte Teile gehen in unser Eigentum über.
6. Mängelansprüche aus dieser Garantie verjähren in zwei (2) Jahren ab dem Zeitpunkt der Übergabe des Gerätes vom Händler an den Verbraucher, der durch den Original-Kaufbeleg (Kassenzettel, Rechnung) zu belegen ist; wenn dieses Gerät gewerblich genutzt wird, beträgt die Verjährungsfrist sechs (6) Monate.

In **Österreich** stehen wir Ihnen für Fragen, Anregungen oder bei Problemen rund um unsere Raumpflegegeräte und Kleingeräte montags bis freitags von 8 bis 18 Uhr zur Verfügung.

Electrolux-Serviceline:

Für Produktservice: 0810-955 200*

*aus dem Festnetz der TELEKOM AUSTRIA Euro 0,10/Min.

Fax: +49 911-323-49 1930

E-Mail: service.kleingeraete@electrolux.de

Sollte dieses Gerät wider Erwarten nicht funktionieren, erfolgt in unserer Zentralwerkstatt eine kompetente und fachkundige Instandsetzung.

Informationen bezüglich der für Sie zuständigen Vertragswerkstatt erhalten Sie unter nachfolgender Serviceline:

Reparaturservice: 0810-955 400*

*aus dem Festnetz der TELEKOM AUSTRIA Euro 0,10/Min.

**Electrolux Hausgeräte GmbH, Bodenpflege und Kleingeräte
Herziggasse 3, A-1230 Wien**





België / Belgique

België

Waarborgvoorwaarden

Onze toestellen worden met de grootst mogelijke zorgvuldigheid geproduceerd. Desondanks kan het voorkomen dat er een defect optreedt. Onze klantendienst zal dit op verzoek herstellen, zowel binnen als buiten de waarborgtermijn. De levensduur van het toestel wordt daardoor niet negatief beïnvloed.

Onderstaande waarborgvoorwaarden zijn gestoeld op de EU Richtlijn 99/44/EG en het Burgerlijk Wetboek. De daaruit voortvloeiende recht ten blijven onverlet.

Ook de waarborgverplichtingen van de verkoper naar de eindgebruiker blijven onaangetast.

Voor dit toestel verlenen wij waarborg volgens onderstaande voorwaarden:

1. Wij verhelpen kosteloos met inachtneming van de voorwaarden 2 tot en met 15 gebreken aan het toestel die zich openbaren binnen 24 maanden vanaf de datum van levering aan de eindgebruiker. In geval van professioneel of daarmee gelijk te stellen gebruik is de waarborg beperkt tot 12 maanden. Voor tweedehands toestellen geldt eveneens een termijn van 12 maanden.
2. De waarborgprestatie houdt in dat het toestel kosteloos wordt teruggebracht in de toestand die het had voor het defect optrad. Gebrekkige wisselstukken worden hersteld of vervangen. Kosteloos vervangen wisselstukken worden ons eigendom.
3. Het gebrek moet terstond gemeid worden, om mogelijke verdere schade te voorkomen. De garantieaanspraak vervalt indien het gebrek niet binnen twee maanden na vaststelling is gemeid.
4. Voor een beroep op waarborg dient het aankoopbewijs met aankoop- en/of leveringsdatum te worden overgelegd.
5. De waarborg heeft geen betrekking op schade aan kwetsbare wisselstukken, zoals (vitrokera-
misch) glas, kunststof, rubber, die ontstaan is door onzorgvuldig gebruik.
6. De waarborg heeft geen betrekking op kleine afwijkingen van de gestelde kwaliteit die voor de waarde en deugdelijkheid van het toestel onbeduidend zijn.
7. De waarborg geldt evenmin voor schade veroorzaakt door:
 - chemische en elektrochemische inwerking van water,
 - abnormale milieuomstandigheden in het algemeen
 - voor het toestel oneigenlijke bedrijfsomstandigheden
 - contact met agressieve stoffen.
8. De waarborg heeft geen betrekking op gebreken door transportschade die buiten onze verantwoordelijkheid is ontstaan, niet vakkundige installatie of montage, verkeerd gebruik, gebrekkig onderhoud, of het niet in acht nemen van de gebruiks- of montageaanwijzingen.
9. Het recht op waarborg vervalt wanneer het defect werd veroorzaakt door herstelling of ingrepen door derden die niet bevoegd of niet deskundig zijn, of wanneer het toestel voorzien werd van toebehoren of wisselstukken die niet origineel zijn en daardoor een defect veroorzaken.
10. Toestellen die gemakkelijk kunnen worden vervoerd dienen te worden overhandigd of gezonden naar onze klantendienst. Herstelling ter plaatse kan slechts worden gevraagd voor grote of ingebouwde toestellen.
11. Indien het toestel zodanig is ingebouwd, ondergebouwd, opgehangen of geplaatst dat de benodigde tijd voor het in- en uitbouwen samen meer dan 30 minuten bedraagt, dan word en de hierdoor ontstane extra kosten aan de gebruiker in rekening gebracht. Schade die ontstaat door abnormale in- of uitbouw komt ten laste van de gebruiker.
12. Indien binnen de waarborgperiode de herstelling van hetzelfde gebrek meermaals mislukt of de herstellingskosten disproportioneel zijn wordt in overleg met de gebruiker een gelijkwaardige vervanging geleverd. In geval van vervanging behouden we ons het recht voor om een vergoeding te rekenen naar rato van de verstreken gebruikperiode.
13. Herstelling onder waarborg heeft geen verlenging van de waarborgtermijn noch aanvang van een nieuwe waarborgtermijn tot gevolg.
14. Op herstellingen geven wij een waarborg van 6 maanden, uitsluitend op hetzelfde gebrek.
15. Verdere of andere rechten, in het bijzonder vergoeding van schade ontstaan buiten het toestel, zijn uitgesloten voor zover een aansprakelijkheid niet wettelijk is vastgelegd. In geval van aansprakelijkheid zal een vergoeding de aankoopwaarde van het toestel niet overtreffen.





Deze waarborgvoorwaarden gelden voor in België gekochte en/of in gebruik zijnde toestellen. Indien een toestel naar het buitenland wordt gebracht dient de gebruiker na te gaan of het toestel voldoet aan de technische voorwaarden (o.a. spanning, frequentie, installatievoorschriften, gassoort, klimaatomstandigheden) in het betreffende land. Voor in het buitenland aangeschafte toestellen dient de gebruiker zich zelf te vergewissen van de bepalingen in België. Noodzakelijke of gewenste aanpassingen vallen niet onder de waarborg, en kunnen niet altijd worden aangebracht.

Ook na afloop van de waarborgtermijn staat onze klantendienst u ter beschikking.

Adres Klantendienst:

Electrolux Home Products Belgium
Divisie Floor Care
Bergensesteenweg, 719
1502 LEMBEEK
Tel.: 02/363 05 41

Belgique

DÉCLARATION DE CONDITIONS DE GARANTIE

Nos appareils sont produits avec le plus grand soin. Malgré cela, un défaut peut toujours se présenter. Notre service clientèle se chargera de réparer ceci sur demande, pendant ou après la période de garantie. La durée de vie de l'appareil n'en sera pas pour autant amputée.

La présente déclaration de conditions de garantie est basée sur la Directive de l'Union Européenne 99/44/CE et les dispositions du Code Civil. Les droits légaux dont le consommateur dispose au titre de cette législation ne peuvent être altérés par la présente déclaration de conditions de garantie. Cette déclaration ne se substitue pas aux obligations de garantie contractées par le Vendeur à l'égard de l'Acquéreur final lors de la passation du contrat vente.

L'appareil est garanti dans le cadre et dans le respect des conditions suivantes :

1. Compte tenu des dispositions stipulées aux paragraphes 2 à 15, nous remédierons sans frais à toute défectuosité existante lors de la livraison et qui se manifeste au cours de la période de 24 mois à compter de la date de livraison de l'appareil au premier consommateur final. La période de garantie est de 12 mois pour les appareils utilisés à des fins professionnelles ou de façon équivalente. La période de garantie est aussi de 12 mois pour les appareils d'occasion.
2. La prestation sous garantie implique que l'appareil est remis sans frais dans l'état qu'il avait avant que ne survienne la défectuosité. Les composants défectueux sont remplacés ou réparés. Les composants remplacés sans frais deviennent notre propriété.
3. Afin d'éviter des dommages plus sévères, la défectuosité doit immédiatement être portée à notre connaissance. Sous peine de déchéance de la garantie, la défectuosité doit être portée à notre connaissance au plus tard avant la fin du 2^{ème} mois de sa survenance.
4. L'application de la garantie est soumise à la production par le consommateur des preuves d'achat avec la date d'achat et/ou la date de livraison.
5. La garantie n'est pas applicable dans le cas de dégâts causés à des éléments cassables, tels que le verre (vitrocéramique), les matières synthétiques ou le caoutchouc, et qui résultent d'une mauvaise manipulation.
6. Il ne peut pas être fait appel à la garantie pour des anomalies bénignes qui n'affectent pas la valeur et la solidité générales de l'appareil.
7. L'obligation de garantie perd ses effets lorsque les défectuosités sont causées par :
 - une réaction chimique ou électrochimique provoquée par l'eau,
 - des contraintes environnementales anormales en général,
 - des conditions de fonctionnement inadaptées,
 - un contact avec des matières hostiles.
8. La garantie ne s'applique pas lorsque les défectuosités sont dues à des conditions de transport inadaptées, survenues en dehors de notre responsabilité, lorsqu'elles sont la suite d'installation ou de montage ne respectant pas les règles de l'art, ou lorsqu'elles sont la conséquence d'une mauvaise utilisation ou d'un défaut d'entretien.





9. Ne sont pas couvertes par la garantie, les défauts qui proviennent de réparations ou d'interventions pratiquées par des personnes non qualifiées ou incompetentes, ou qui ont pour cause l'adjonction d'accessoires ou de pieces de rechange non d'origine.
10. Les appareils aisement deplaçables doivent être delivrés ou envoyés au service clientele. Les interventions à domicile ne peuvent s'entrevoir que pour des appareils difficilement transportables ou pour des appareils encastrables.
11. Dans les cas d'appareils encastrés, sous-encastrés, fixés, ou suspendus de telle sorte que leur depose et repose prennent plus d'une demi-heure, les frais de prestations qui s'en derivent seront mis à charge de l'utilisateur.
Les dommages connexes qui pourraient être causés par ces opérations de depose et repose sont à charge de l'utilisateur.
12. Si au cours de la période de garantie, une même défaut se produit à diverses reprises, ou si les frais de réparations sont jugés disproportionnés, le remplacement de l'appareil défectueux par un autre de même valeur peut être accompli en concertation avec le consommateur, moyennant sa participation financière prenant en compte la période d'utilisation écoulee.
13. Le recours à la garantie n'entraîne pas de prolongation de la période normale de garantie, ni le départ d'un nouveau cycle de garantie.
14. Nous octroyons une garantie de 6 mois sur les réparations, limitée à la même défaut.
15. Hormis les cas où une responsabilité est imposée légalement, cette déclaration de conditions de garantie exclut toute indemnisation de dommages extérieurs à l'appareil dont le consommateur voudrait faire prévaloir les droits. L'indemnisation ne dépassera pas la valeur d'achat de l'appareil, sauf si la loi le prévoit autrement.

Ces conditions de garantie sont valables uniquement pour des appareils achetés et utilisés en Belgique. Pour les appareils exportés, l'utilisateur doit d'abord s'assurer qu'ils satisfont aux conditions techniques (p. ex. : la pression, la fréquence, les prescriptions d'installation, le gaz, etc.) pour le pays respectif, et qu'ils supportent les conditions climatiques et environnementales locales. Pour les appareils achetés à l'étranger, l'utilisateur doit d'abord s'assurer qu'ils répondent bien aux conditions techniques pour la Belgique. Des adaptations indispensables ou souhaitables ne sont pas couvertes par la garantie et ne sont pas dans tous les cas possibles.

Le service clientele se tient à également à votre disposition après expiration de la période de garantie.

Adresse de notre service clientele:

Electrolux Home Products Belgium
Division Floor Care
Bergensesteenweg, 719
1502 LEMBEEK
Tel.: 02/363 05 41










Printed on recycled paper

Electrolux Hausgeräte Vertriebs GmbH
Fürther Strasse 246
D-90429 Nürnberg
Germany

3482 A EWA31xx02031211

 With Electrolux, the choice of professionals.

 **AEG**
perfekt in form und funktion

