



Carte graphique

Pilotes et utilitaires

Guide d'installation logicielle

F1836

Première édition V1

2005

Copyright © 2005 ASUSTeK COMPUTER INC. Tous droits réservés.

Aucun extrait de ce manuel, incluant les produits et logiciels qui y sont décrits, ne peut être reproduit, transmis, transcrit, stocké dans un système de restitution, ou traduit dans quelque langue que ce soit sous quelque forme ou quelque moyen que ce soit, à l'exception de la documentation conservée par l'acheteur dans un but de sauvegarde, sans la permission écrite expresse de ASUSTeK COMPUTER INC. ("ASUS").

La garantie sur le produit ou le service ne sera pas prolongée si (1) Le produit est réparé, modifié ou altéré, à moins que cette réparation, modification ou altération ne soient autorisées par écrit par ASUS; ou (2) si le numéro de série du produit est dégradé ou manquant.

ASUS FOURNIT CE MANUEL "TEL QUE" SANS GARANTIE D'AUCUNE SORTE, QU'ELLE SOIT EXPRESSE OU IMPLICITE, COMPRENANT MAIS SANS Y ETRE LIMITE LES GARANTIES OU CONDITIONS DE COMMERCIALISATION OU D'APTITUDE POUR UN USAGE PARTICULIER. EN AUCUN CAS ASUS, SES DIRECTEURS, CADRES, EMPLOYES OU AGENTS NE POURRONT ÊTRE TENUS POUR RESPONSABLES POUR TOUT DOMMAGE INDIRECT, SPECIAL, SECONDAIRE ou CONSECUTIF (INCLUANT LES DOMMAGES POUR PERTE DE PROFIT, PERTE DE COMMERCE, PERTE D'UTILISATION DE DONNEES, INTERRUPTION DE COMMERCE ET EVENEMENTS SEMBLABLES), MEME SI ASUS A ETE INFORME DE LA POSSIBILITE DE TELS DOMMAGES PROVENANT DE TOUT DEFAUT OU ERREUR DANS CE MANUEL OU DU PRODUIT.

LES SPECIFICATIONS ET INFOMATIONS CONTENUES DANS CE MANUEL SONT FOURNIES A TITRE INFORMATIF SEULEMENT, ET SONT SUJETTES A CHANGEMENT A TOUT MOMENT SANS AVERTISSEMENT ET NE DOIVENT PAS ETRE INTERPRETEES COMME UN ENGAGEMENT DE LA PART D'ASUS. ASUS N'ASSUME AUCUNE RESPONSABILITE POUR TOUTE ERREUR OU INEXACTITUDE QUI POURRAIT APPARAÎTRE DANS CE MANUEL, INCLUANT LES PRODUITS ET LOGICIELS QUI Y SONT DECRITS.

Les produits et noms de sociétés qui apparaissent dans ce manuel ne sont utilisés que dans un but d'identification ou d'explication dans l'intérêt du propriétaire, sans intention de contrefaçon.

ASUS et le logo ASUS sont des marques déposées de ASUSTeK COMPUTER INC.

Microsoft, Windows, Windows 98, windows 98SE, Windows ME, Windows 2000, Windows NT et Windows XP sont des marques déposées de Microsoft Corporation. Intel est une marque déposée de Intel Corporation. NVIDIA est une marque déposée de NVIDIA Corporation. SiS est une marque déposée de Silicon Integrated Systems Corporation. ATI est une marque déposée de ATI Technologies Inc. ALi est une marque déposée de ALi Corporation. VIA est une marque déposée de VIA Technologies, Inc. Tous les autres noms de produits et sociétés peuvent être des marques ou des marques déposées de leurs propriétaires respectifs avec lesquels ils sont associés.

SOMMAIRE

Notices	iv
Informations sur la sécurité	v
A propos de ce guide	vi
Symboles utilisés dans le manuel	vi
Où trouver d'autres informations	vi
1. Informations sur le CD de support	1
2. Pilotes VGA	2
2.1 Installation du pilote	2
2.2 Mise à jour du pilote d'affichage Windows®	11
2.3 Désinstaller le pilote d'affichage	13
3. Utilitaires	14
3.1 Installation des utilitaires	15
3.2 Désinstaller les utilitaires	18
4. Pilotes d'accessoires	20
4.1 Installer un driver de webcam	20
4.2 Installer un driver de Gamepad	22
4.3 Désinstaller un driver de Webcam	24
4.4 Désinstaller un driver de Gamepad	25
5. Informations de contact ASUS	26
6. Autres informations	27
6.1 Explorer le CD de support	27
6.2 Voir le fichier readme	28
Appendice: résolution des problèmes de base	A-1

Notices

Federal Communications Commission Statement

This device complies with FCC Rules Part 15. Operation is subject to the following two conditions:

- This device may not cause harmful interference, and
- This device must accept any interference received including interference that may cause undesired operation.

This equipment has been tested and found to comply with the limits for a Class B digital device, pursuant to Part 15 of the FCC Rules. These limits are designed to provide reasonable protection against harmful interference in a residential installation. This equipment generates, uses and can radiate radio frequency energy and, if not installed and used in accordance with manufacturer's instructions, may cause harmful interference to radio communications. However, there is no guarantee that interference will not occur in a particular installation. If this equipment does cause harmful interference to radio or television reception, which can be determined by turning the equipment off and on, the user is encouraged to try to correct the interference by one or more of the following measures:

- Reorient or relocate the receiving antenna.
- Increase the separation between the equipment and receiver.
- Connect the equipment to an outlet on a circuit different from that to which the receiver is connected.
- Consult the dealer or an experienced radio/TV technician for help.



The use of shielded cables for connection of the monitor to the graphics card is required to assure compliance with FCC regulations. Changes or modifications to this unit not expressly approved by the party responsible for compliance could void the user's authority to operate this equipment.

Canadian Department of Communication Statement

This digital apparatus does not exceed the Class B limits for radio noise emissions from digital apparatus set out in the Radio Interference Regulations of the Canadian Department of Communications.

This class B digital apparatus complies with Canadian ICES-003.

Informations sur la sécurité

Sécurité électrique

- Lorsque vous ajoutez ou retirez des périphériques, assurez-vous que les câbles d'alimentation de ces périphériques sont bien débranchés avant de connecter les câbles des signaux. Si possible, déconnectez tous les câbles d'alimentation du système avant d'ajouter un élément.
- Assurez-vous que la tension de votre alimentation est réglée sur une valeur qui corresponde à celle de votre zone géographique. Si vous n'êtes pas sûr de la tension des prises électriques que vous allez utiliser, contactez la société d'électricité du lieu où vous vous trouvez.
- Si l'alimentation ne fonctionne plus, n'essayez pas de la réparer vous-même. Contactez un service technique compétent ou votre revendeur.

Pour un fonctionnement en toute sécurité

- Avant d'installer la carte mère et de connecter des périphériques, lisez attentivement tous les manuels livrés avec votre pack.
- Avant d'utiliser le produit, assurez-vous que tous les câbles sont connectés correctement et que les câbles d'alimentation ne sont pas défectueux. Si vous détectez un problème, contactez votre revendeur immédiatement.
- Pour éviter les courts-circuits, éloignez les trombones, les vis, et les agrafes des connecteurs, des slots, des sockets et des circuits imprimés.
- Évitez la poussière, l'humidité, et les températures extrêmes. Ne placez pas le produit dans un endroit où il pourrait être mouillé.
- Placez le produit sur une surface stable.
- Si vous rencontrez des problèmes techniques avec ce produit, contactez un service technique qualifié ou votre revendeur.

Note relative aux produits de Macrovision Corporation

Ce produit comprend une technologie de protection de copyright protégée par certains brevets déposés aux U.S.A. et autres droits de propriété intellectuelle appartenant à Macrovision Corporation et autres détenteurs de droits. L'usage de cette technologie doit être autorisé par Macrovision Corporation, et n'est destiné qu'à un usage familial ou autres usages limités de même sorte à *moins d'une autorisation par Macrovision Corporation*. Rétro-ingénierie et démontage sont interdits.

A propos de ce guide

Symboles utilisés dans le manuel

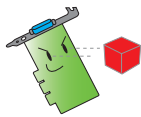
Pour vous aider à accomplir certaines tâches correctement, prenez note des symboles utilisés dans ce manuel.



AVERTISSEMENT: Information pour éviter de vous blesser lors d'une opération.



ATTENTION: Information pour éviter d'endommager les composants lors d'une opération.



IMPORTANT: Information que vous DEVEZ suivre pour mener à bien une opération.



NOTE: Astuces et informations additionnelles pour vous aider à mener à bien une opération.

Où trouver d'autres informations

Consultez les sources suivantes pour obtenir des informations supplémentaires et pour les mises à jour des produits et des logiciels.

1. Sites Web ASUS

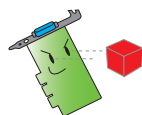
Les sites web ASUS fournissent, dans le monde entier, des informations mises à jour sur les produits matériels et logiciels d'ASUS. Les sites web ASUS sont énumérés à la page vii, Contacter ASUS.

2. Documentation optionnelle

Votre pack peut comprendre de la documentation supplémentaire, telle que la garantie, qui peut avoir été ajoutée par votre revendeur. Ces documents ne font pas partie du pack standard.

1. Informations sur le CD de support

Le CD de support livré avec votre carte graphique contient plusieurs utilitaires logiciels et pilotes qui permettent de tirer le meilleur de votre carte.



- Les captures d'écran de ce manuel peuvent ne pas être exactement les mêmes que celles que vous verrez sur votre écran.
- Certains pilotes et utilitaires du CD de support ne peuvent être utilisés qu'avec certains modèles spécifiques de cartes graphiques ASUS.
- Il se peut que vous ayez besoin des droits d'administrateur pour installer les pilotes et utilitaires. Reportez-vous à la documentation de votre Windows® 2000/XP pour plus de détails.
- Le contenu du CD de support peut être modifié sans préavis. Visitez le site web ASUS (www.asus.com) pour les mises à jour.

Pour commencer à utiliser le CD de support, insérez-le simplement dans votre lecteur optique. Le CD affiche automatiquement le menu "2D/3D Graphics & Video Accelerator" si l'autorun est activé sur votre ordinateur.

Cliquez sur un élément du menu pour ouvrir d'autres menus d'installation

Cliquez pour afficher les informations du CD

Cliquez pour lire le fichier "readme"

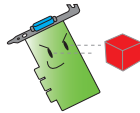
Cliquez pour sortir de l'application



Si l'autorun n'est pas activé sur votre ordinateur, explorez le contenu du CD pour localiser le fichier **SETUP.EXE**. Double-cliquez sur **SETUP.EXE** pour exécuter le programme d'installation du CD de support.

2. Pilotes VGA

Le pilote VGA est le programme qui permet à votre carte de fonctionner avec votre système d'exploitation. Vous pourrez installer, mettre à jour ou désinstaller le pilote de votre carte graphique en utilisant l'une des méthodes recommandées dans cette section.



Si vous remplacez votre ancienne carte graphique par une nouvelle carte ASUS, assurez-vous de bien désinstaller l'ancien pilote. Reportez-vous à la section 2.3 pour plus de détails.

Après avoir physiquement installé votre carte graphique, utilisez l'une des méthodes suivantes pour installer le pilote de votre carte graphique.

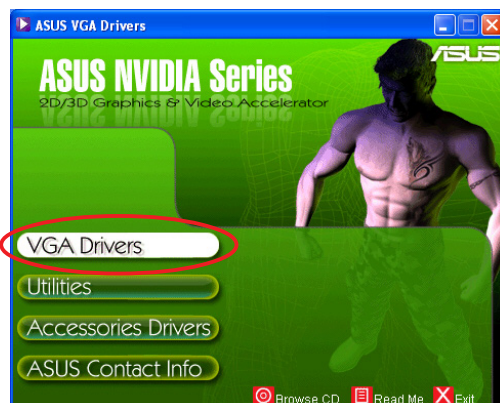
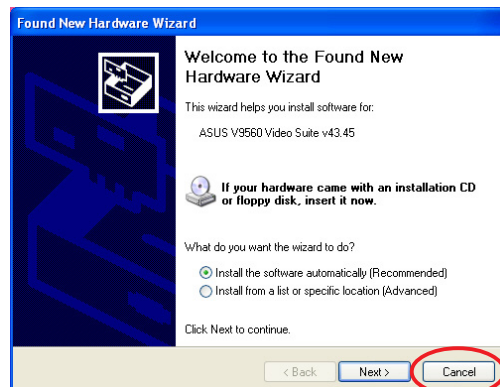
2.1 Installation du pilote

Pour installer le pilote VGA:

Méthode 1: Installation typique

L'installation typique installe les options les plus courantes. Nous recommandons cette méthode à la plupart des utilisateurs.

1. Depuis la boîte de dialogue **Assistant nouveau matériel**, cliquez sur **Annuler**.
2. Insérez le CD de support dans votre lecteur de CD.
3. Si l'autorun est activé, l'écran 2D/3D Graphics & Video Accelerator apparaît automatiquement.
Si l'autorun est désactivé, lancez le **Setup.exe** depuis le répertoire racine de votre CD de support.
4. Depuis le menu 2D/3D Graphics & Video Accelerator, cliquez sur **VGA Drivers**.



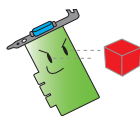
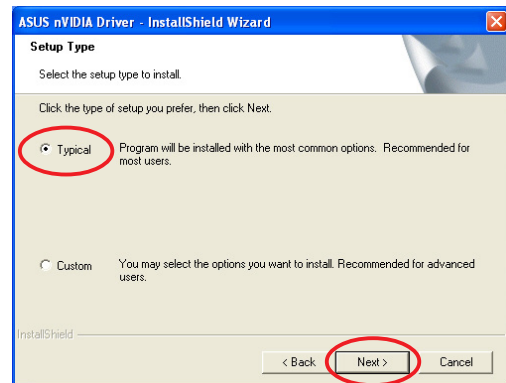
Le Setup prépare l'Install Shield Wizard qui vous guidera tout le processus d'installation.



5. Cliquez sur **Suivant** à l'écran d'accueil de l'Install Shield Wizard.

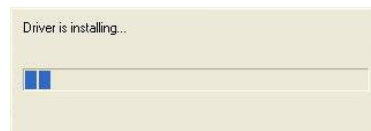


6. Choisissez **Typical** puis cliquez sur **Suivant**.

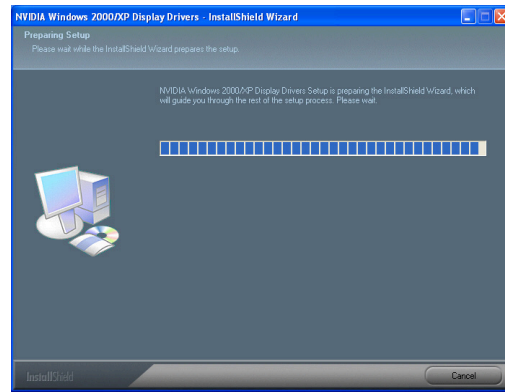


L'installation typique n'incorpore pas les pilotes Windows® Display Model (WDM) et VGARTD. Choisissez **Custom** si vous voulez installer les pilotes WDM et VGARTD.

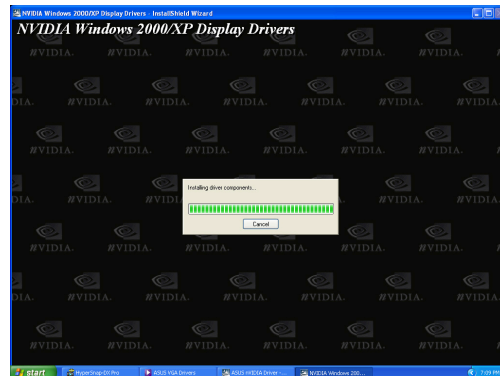
Une barre de progression en bas à droite de votre écran indique le déroulement du processus d'installation.



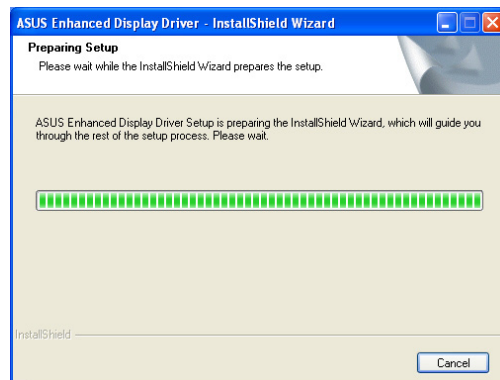
L'Assistant copie les informations nécessaires sur votre PC.



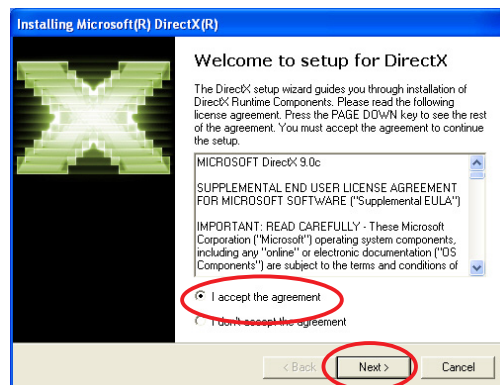
L'écran suivant affiche l'état d'installation du pilote d'affichage NVIDIA®.



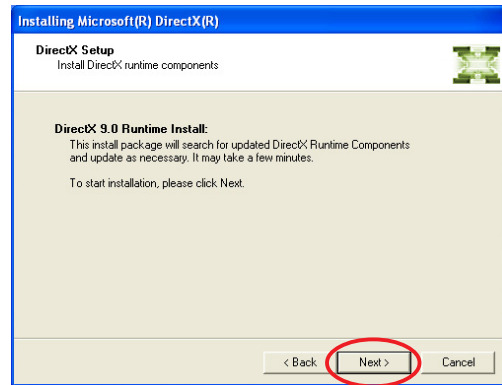
Après avoir installé les pilotes d'affichage NVIDIA®, le setup installe les "ASUS Enhanced display drivers".



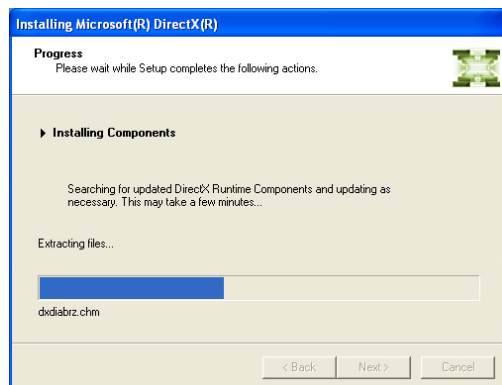
7. L'écran suivant affiche Microsoft® DirectX™. Choisissez **I accept the agreement** (j'accepte les termes du contrat de licence) puis cliquez sur **Suivant**.



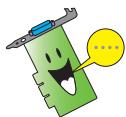
8. Cliquez sur **Suivant** pour continuer ou sur Retour pour revenir à l'écran précédent ou sur **Annuler** pour annuler l'installation.



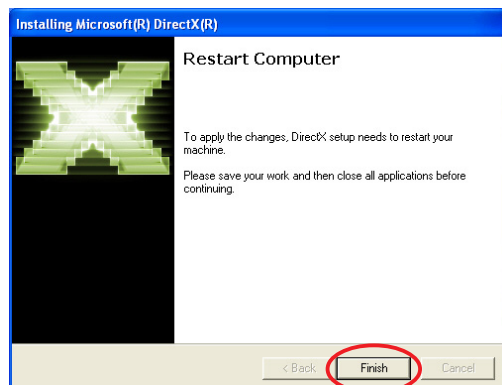
Le setup de Microsoft® DirectX™ installe les composants.



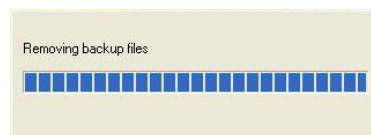
9. Le setup de Microsoft® DirectX™ vous invite à redémarrer votre ordinateur pour appliquer les changements. Cliquez sur **Terminer**.



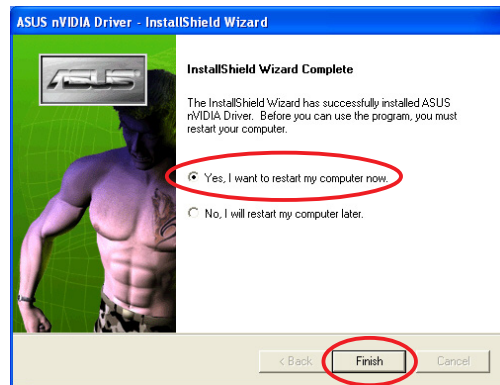
Le programme d'installation VGA ASUS redémarrera votre ordinateur une fois les composants installés.



Une barre de progression en bas à droite de votre écran indique le déroulement du processus d'installation.



- Une fois l'installation terminée, choisissez **Yes, I want to restart my computer now** (je veux redémarrer mon ordinateur maintenant) puis cliquez sur **Terminer**.



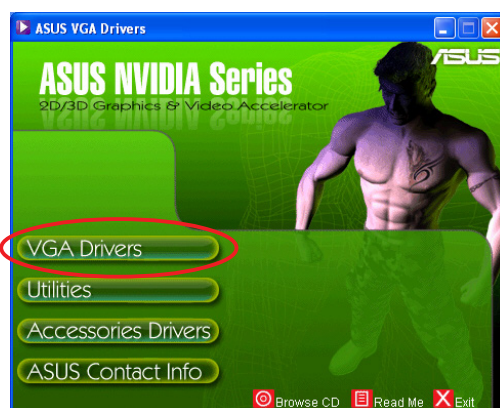
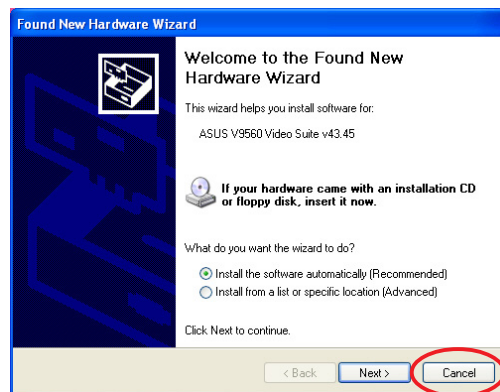
Méthode 2: installation personnalisée

l'installation personnalisée vous permet de choisir les composants que vous voulez installer. Cette méthode est recommandée pour les utilisateurs expérimentés.

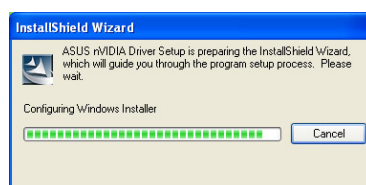
- Sur la fenêtre **Assistant nouveau matériel détecté**, cliquez sur **Annuler** pour revenir sous Windows.
- Insérez le CD de support dans votre lecteur de CD.
- Si l'autorun est activé, l'écran 2D/3D Graphics & Video Accelerator apparaît automatiquement.

Si l'autorun est désactivé, lancez le **Setup.exe** depuis le répertoire racine de votre CD de support.

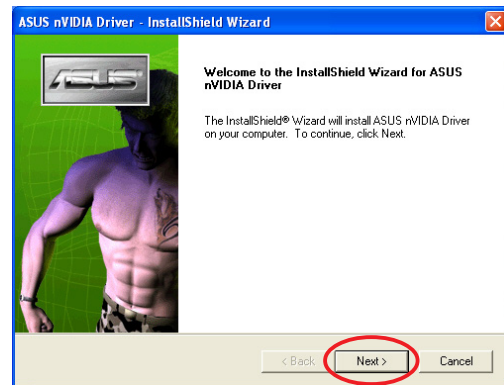
- Depuis le menu 2D/3D Graphics & Video Accelerator, cliquez sur **VGA Drivers**.



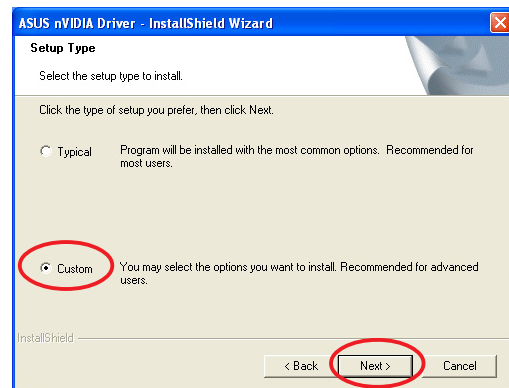
Le Setup prépare l'Install Shield Wizard qui vous guidera tout le processus d'installation.



5. Cliquez sur **Suivant** à l'écran d'accueil de l'Install Shield Wizard.



6. Choisissez **Personnalisé** puis cliquez sur **Suivant**.



7. Cochez les cases relatives aux éléments que vous souhaitez installer puis cliquez sur **Suivant**.

Driver

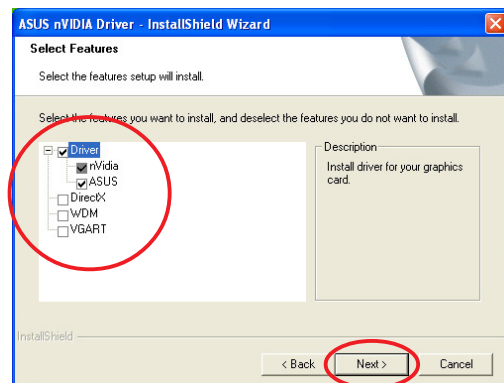
NVIDIA - installe le pilote NVIDIA® de votre carte graphique.

ASUS - installe le pilote amélioré ASUS permettant de supporter les utilitaires ASUS fournis incluant l'ASUS GameFace Live! et SmartDoctor. Ces pilotes améliorés permettent aussi le support des modes Direct3D™ et OpenGL™ .

DirectX - installe la dernière version de Microsoft® DirectX™ .

VGART - installe les fichiers INF nécessaires aux fonction AGP ou PCI Express .

WDM - installe les pilotes Windows Display Model (WMD). Cet élément n'apparaît que si votre carte graphique supporte la fonction Video-In Video -Out (VIVO).



Une barre de progression en bas à droite de votre écran indique le déroulement du processus d'installation.

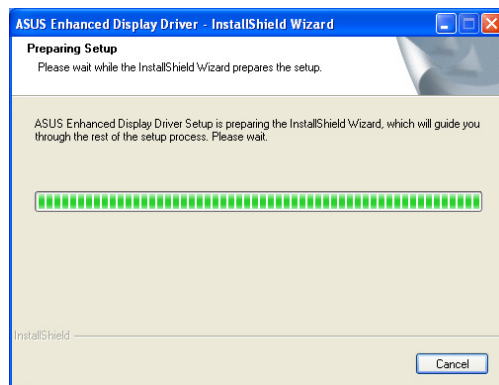
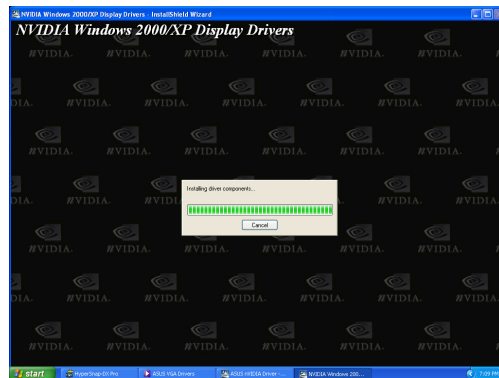
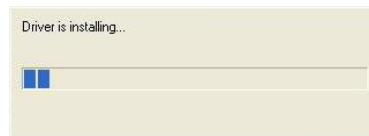
L'écran suivant affiche le processus d'installation du pilote NVIDIA et du pilote amélioré ASUS.



La barre de progression de l'installation du pilote d'affichage NVIDIA n'apparaît que si vous avez choisi le pilote NVIDIA® à l'écran d'installation personnalisée.



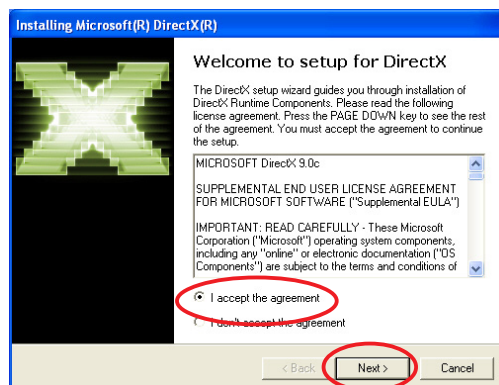
Le processus d'installation de l'ASUS Enhanced Display drivers n'apparaît que si vous avez choisi les pilotes ASUS à l'écran d'installation personnalisée.



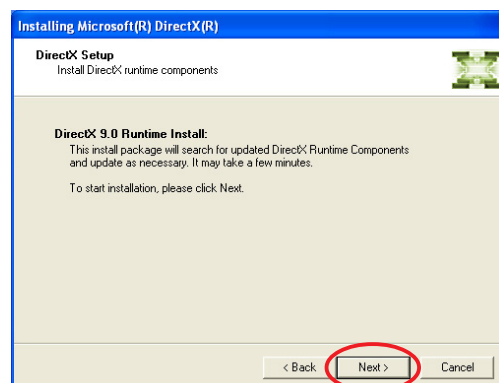
8. L'écran suivant affiche l'installation de Microsoft® DirectX™. Choisissez **I accept the agreement** (j'accepte les termes de l'accord) puis cliquez sur **Suivant**.



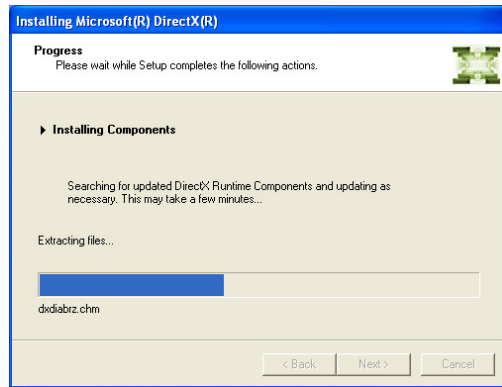
Le processus d'installation de DirectX™ n'apparaît que si vous avez choisi l'élément DirectX à l'écran d'installation personnalisée.



9. Cliquez sur **Suivant** pour continuer ou sur **Retour** pour revenir à l'écran précédent ou sur **Annuler** pour annuler l'installation.



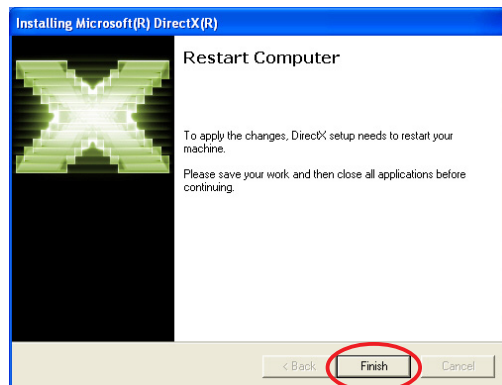
Le setup de Microsoft® DirectX™ installe les composants.



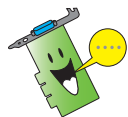
10. Le setup de Microsoft® DirectX™ vous invite à redémarrer votre ordinateur pour appliquer les changements. Cliquez sur **Terminer**.



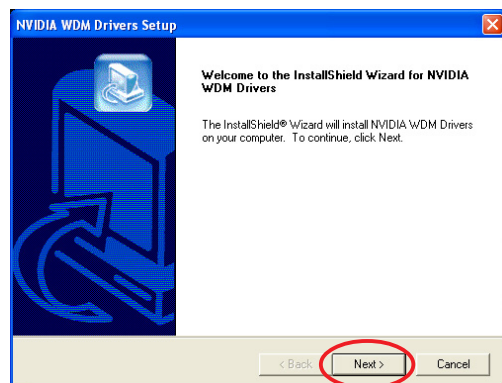
Le programme d'installation VGA ASUS redémarrera votre ordinateur une fois les composants installés.



11. The following screen L'écran suivant affiche le setup du pilote Windows Display Model (WDM). Cliquez sur **Suivant**.



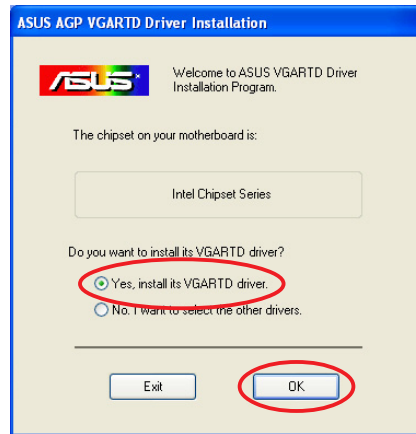
Le processus d'installation du WDM display driver n'apparaît que si vous avez choisi WDM à l'écran d'installation personnalisée.



12. Une fois l'installation du WDM terminée, le setup vous demande de redémarrer l'ordinateur. Choisissez **No, I will restart my computer later** (non, je redémarrerai mon ordinateur plus tard), puis cliquez sur **Terminer**.

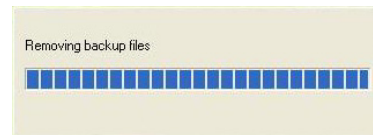


- Depuis l'écran d'installation du pilote ASUS VGARTD, choisissez **Yes, install its VGARTD driver** puis cliquez sur **OK**.
- Suivez les instructions des écrans suivants pour installer le pilote VGARTD approprié.

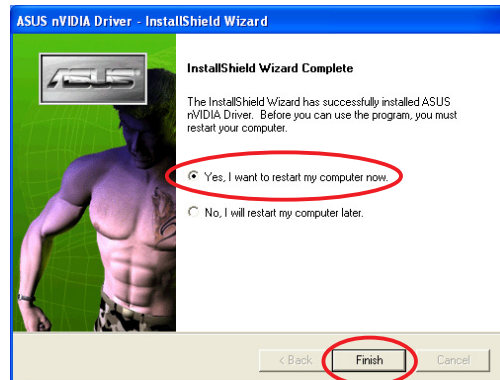


Le processus d'installation de l'ASUS AGP VGARTD driver n'apparaît que si vous avez sélectionné l'élément VGART à l'écran d'installation personnalisée.

La fin de l'installation est affichée sur la barre de progression.



- Une fois l'installation terminée, choisissez **Yes, I want to restart my computer now** (je veux redémarrer mon ordinateur maintenant) puis cliquez sur **Terminer**.

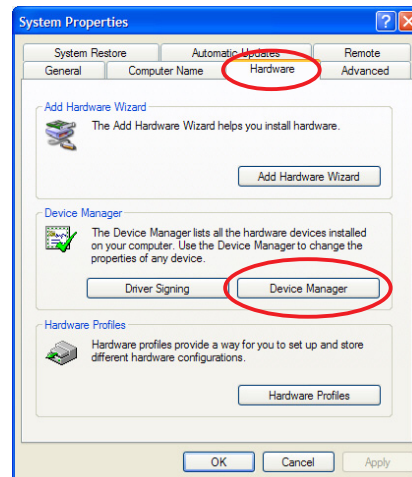


2.2 Mise à jour du pilote d'affichage Windows®

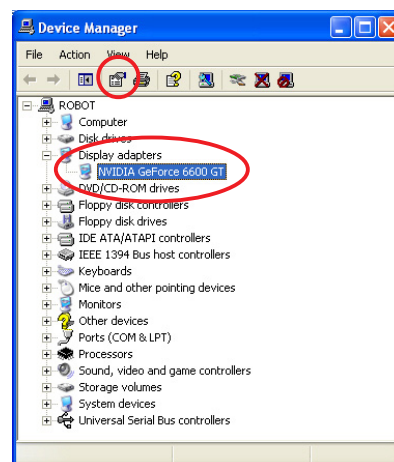
Le dernier pilote d'affichage correspondant à votre carte graphique ASUS sera disponible sur le site web d'ASUS (www.asus.com). Visitez ce site web pour télécharger les mises à jour.

Pour mettre à jour le pilote d'affichage Windows® :

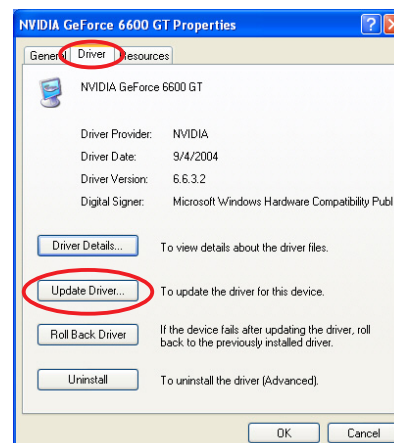
1. Démarrez votre ordinateur.
2. Cliquez sur le bouton **Démarrer**. Choisissez **Paramètres** et allez dans le **panneau de configuration**.
3. Double cliquez sur l'icône **Système** et choisissez l'onglet **Matériel**.
4. Cliquez sur **Gestionnaire de périphériques**, puis double cliquez sur **Cartes graphiques**.



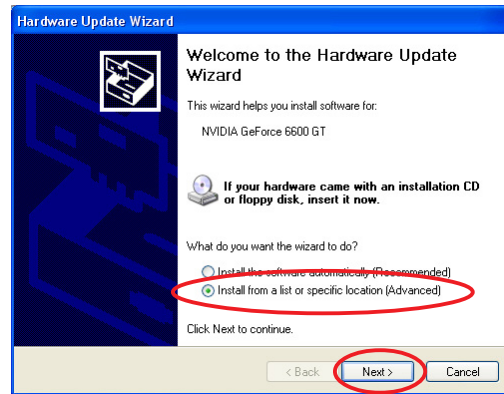
5. Sélectionnez l'adaptateur graphique en cours puis cliquez sur l'icône **Propriétés**.



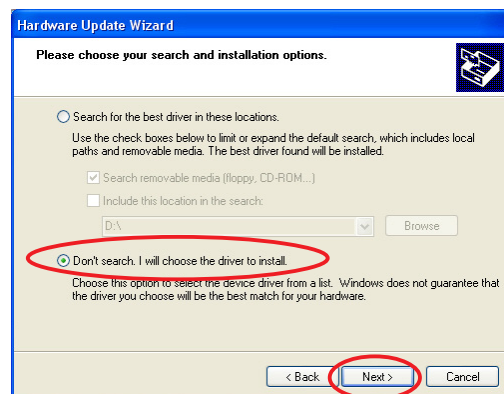
6. Depuis la boîte de dialogue Propriétés, choisissez l'onglet **Pilote** puis cliquez sur **Mettre à jour le pilote**.



7. Choisissez l'option **Install from a list or specific location (Advanced)** (installer depuis une liste ou un emplacement spécifique) puis cliquez sur **Suivant**.



8. Choisissez **Ne pas chercher. Je vais choisir le pilote à installer** puis cliquez sur **Suivant**.

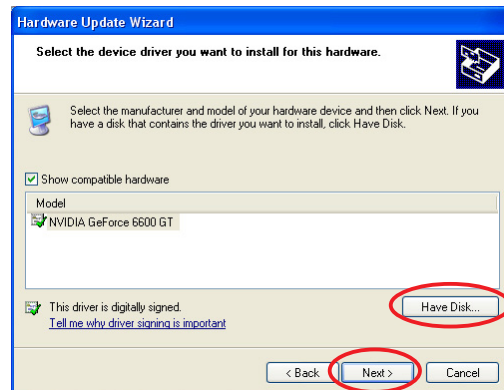


9. Cliquez sur **Disque fourni...** à l'écran suivant et cliquez sur **Suivant**.

10. Lorsque le setup vous demande de spécifier l'emplacement du pilote, localisez ce dernier sur votre disque dur ou sur un CD-ROM.

11. Suivez les instructions suivantes.

12. L'application vous demande de redémarrer l'ordinateur pour finir le processus d'installation. Cliquez sur **Oui**.

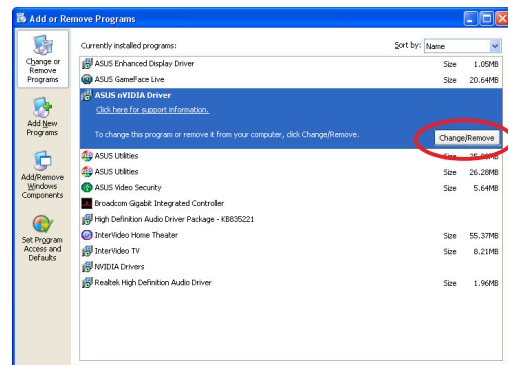


2.3 Désinstaller le pilote d'affichage

Si vous voulez remplacer votre pilote d'affichage ou si vous n'en avez plus besoin, suivez les procédures décrites à cette section pour enlever le pilote d'affichage de votre système.

Pour désinstaller le pilote d'affichage:

1. Cliquez sur le bouton Démarrer puis **Panneau de Configuration**.
2. Dans le Panneau de configuration, double cliquez sur l'icône **Ajout/Suppression de Programmes**.
3. Choisissez **ASUS NVIDIA Driver** dans la liste puis cliquez sur **Modifier/Supprimer**.
4. Suivez les instructions suivantes.
5. L'application vous demande de redémarrer votre ordinateur pour achever le processus. Cliquez sur **Oui**.



3. Utilitaires

Votre carte graphique est livrée avec un ensemble de technologies de pointe permettant de transformer votre ordinateur en un vrai centre multimédia. Vous pouvez installer ou désinstaller ces utilitaires en utilisant l'une des méthodes recommandées dans cette section.

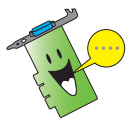
Après avoir installé les pilotes VGA de votre carte graphique, utilisez l'une des méthodes suivantes pour installer l'un des utilitaires suivants:

A. ASUS GameFaceLive!

L'ASUS GameFace Live! est un outil de communication audio/vidéo en temps réel qui enrichira vos expériences de jeu en ligne. Cet utilitaire permet une vidéo-conférence point à point pendant le déroulement du jeu. Avec cet utilitaire, vous pourrez voir et parler à vos adversaires tout en jouant en plein écran à vos jeux favoris !

B. ASUS SmartDoctor

Smart Doctor sert à surveiller la condition de la carte graphique et permet de réduire la température du GPU (Graphics Processing Unit). Cet utilitaire vous permet de régler les fréquences de votre carte graphique.



- ASUS Smart Doctor ne fonctionne qu'avec les cartes graphiques équipées d'un monitoring hardware. Si ce dernier n'est pas présent, seule la fonction d'overclocking de SmartDoctor sera installée.
- Smart Doctor n'est pas supporté avec les modèles Radeon 9600SE et Radeon 9200SE.

C. ASUS VideoSecurity

ASUS VideoSecurity est un utilitaire de sécurité capable de détecter tout changement survenant dans une zone de surveillance spécifiée. En utilisant des périphériques de capture vidéo, des clichés sont automatiquement pris lorsqu'une modification de la zone de surveillance survient. Un message d'alerte optionnel peut aussi être émis par mail ou par téléphone.

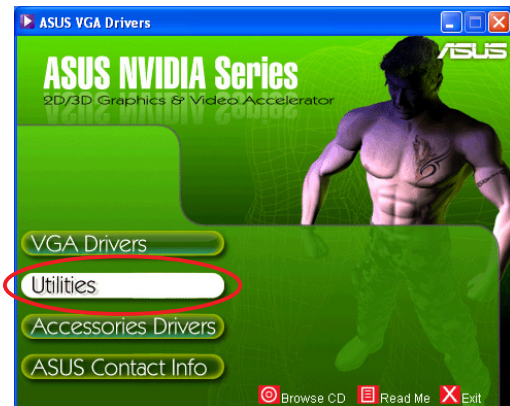
3.1 Installation des utilitaires

Pour installer les utilitaires:

Méthode 1: Installation complète

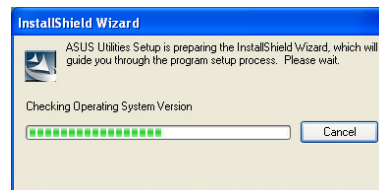
La méthode d'installation complète installe toutes les fonctions disponibles. Cette méthode est recommandée à la plupart des utilisateurs.

1. Insérez le CD de support dans le lecteur de CD-ROM.
2. Si l'autorun est activé, l'écran 2D/3D Graphics & Video Accelerator apparaît automatiquement.
Si l'autorun est désactivé, exécutez le fichier **Setup.exe** depuis la racine du CD de support.
3. Dans le menu 2D/3D Graphics & Video Accelerator, cliquez sur **Utilities**.

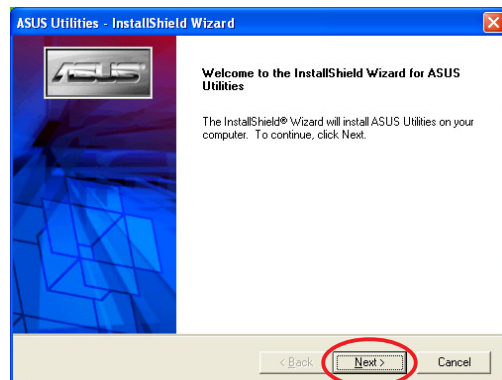


3. Dans le menu 2D/3D Graphics & Video Accelerator, cliquez sur **Utilities**.

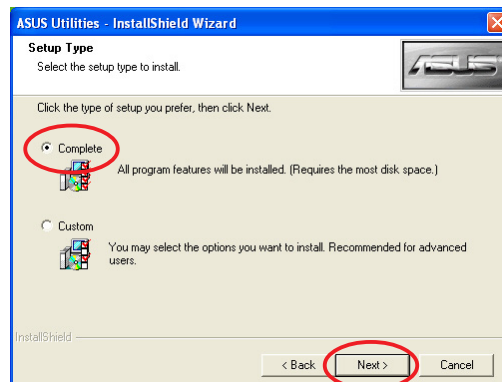
Le Setup prépare l'Install Shield Wizard qui vous guidera lors de l'installation.



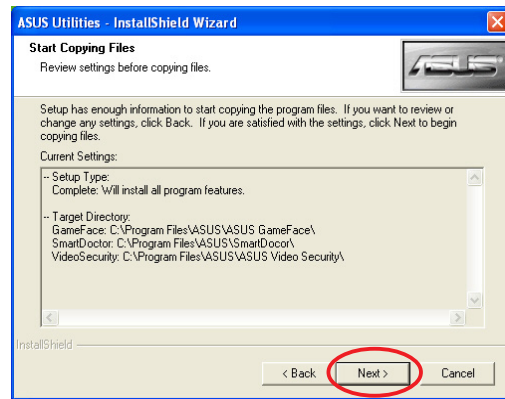
4. Cliquez sur **Suivant** dans l'écran d'accueil de l'Install Shield Wizard.



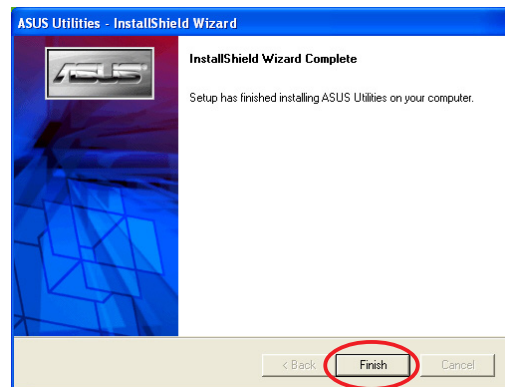
5. Choisissez **Complete** puis cliquez sur **Suivant**.



6. Le setup affiche le répertoire cible des utilitaires, cliquez sur **Suivant**.



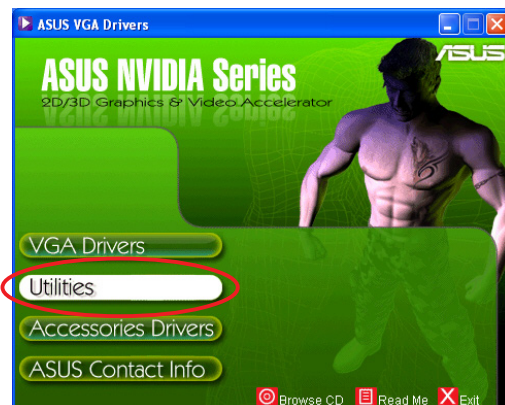
7. Une fois l'installation finie cliquez sur **Terminer**.



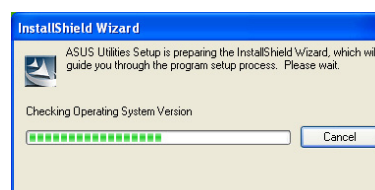
Méthode 2: Installation personnalisée

La méthode d'installation personnalisée permet de choisir les fonctions que vous voulez installer. Nous ne recommandons cette méthode qu'aux utilisateurs avancés.

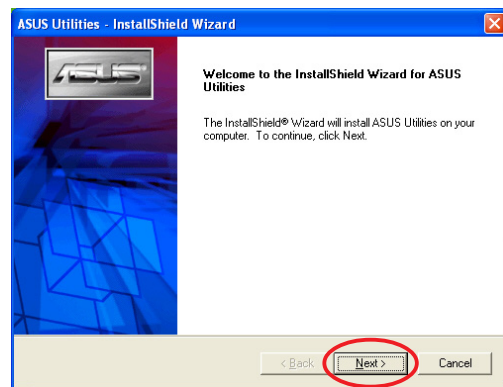
1. Insérez le CD de support dans votre lecteur de CD-ROM.
2. Si l'auto-run est activé, l'écran 2D/3D Graphics & Video Accelerator apparaît automatiquement. Si l'auto-run est désactivé, exécutez le fichier **Setup.exe** depuis la racine du CD de support.
3. Dans le menu 2D/3D Graphics & Video Accelerator, cliquez sur **Utilities**.



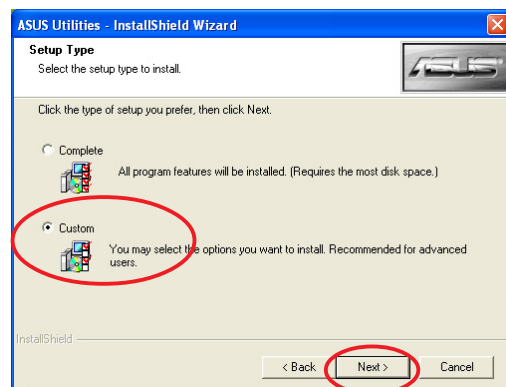
Le Setup prépare l'Install Shield Wizard qui vous guidera lors de l'installation.



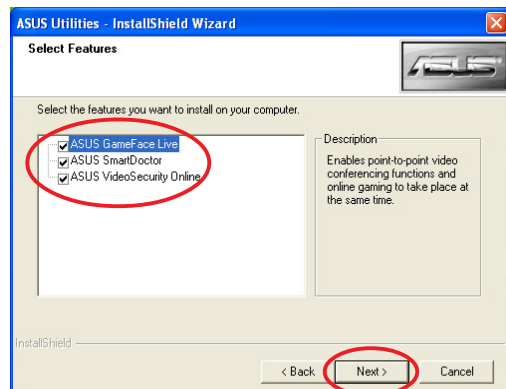
4. Cliquez sur **Suivant** dans l'écran d'accueil de l'Install Shield Wizard.



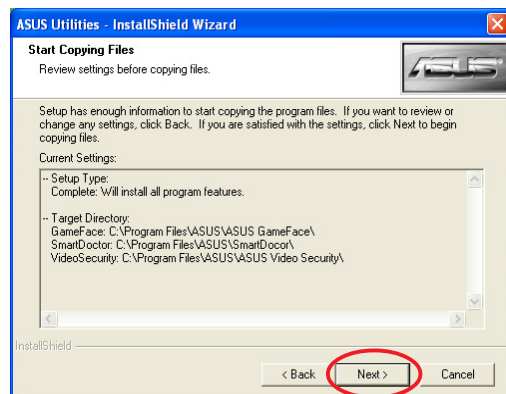
5. Choisissez **Personnalisée** puis cliquez sur **Suivant**.



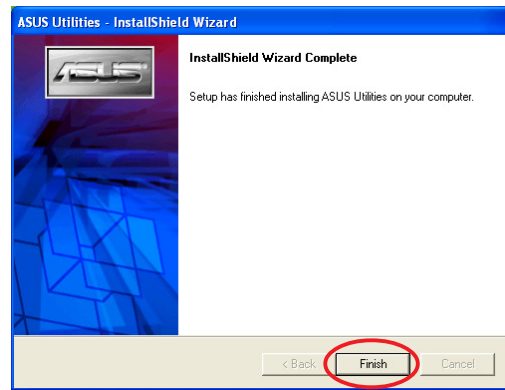
6. Cochez les cases correspondant aux utilitaires que vous souhaitez installer puis cliquez sur **Suivant**.



7. Le setup affiche le répertoire cible pour les utilitaires choisis, cliquez sur **Suivant**.



- Une fois l'installation finie, cliquez sur **Terminer**.



3.2 Désinstaller les utilitaires

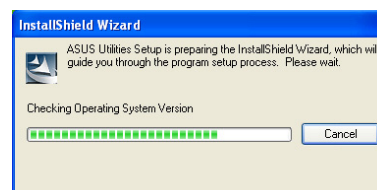
Si vous voulez désinstaller des utilitaires, suivez les procédures décrites dans cette section.

Pour désinstaller les utilitaires:

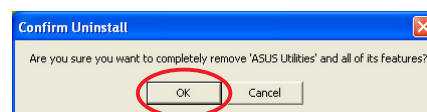
- Insérez le CD de support dans votre lecteur de CD-ROM.
- Si l'autorun est activé, l'écran 2D/3D Graphics & Video Accelerator apparaît automatiquement.
Si l'autorun est désactivé, exécutez le fichier **Setup.exe** depuis la racine du CD de support.
- Dans le menu 2D/3D Graphics & Video Accelerator, cliquez sur **Utilities**.



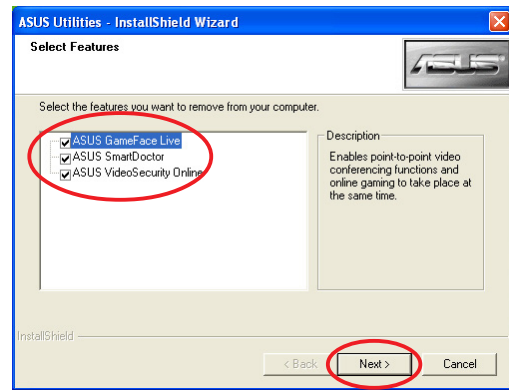
Le Setup prépare l'Install Shield Wizard qui vous guidera lors de l'opération.



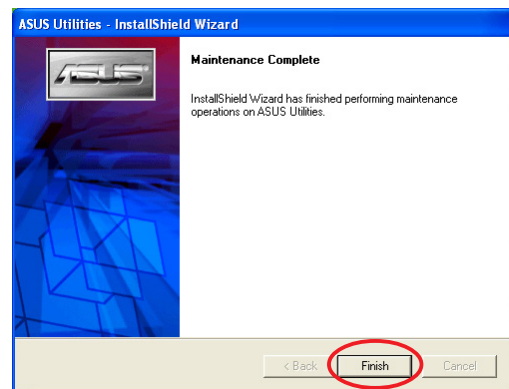
- L'utilitaire de désinstallation affiche un message de vérification. Cliquez sur **OK** pour désinstaller les utilitaires installés.



5. Cochez les cases correspondant aux utilitaires que vous voulez enlever et cliquez sur **Suivant**.



6. Cliquez sur **Terminer** pour redémarrer votre ordinateur et appliquer les modifications.



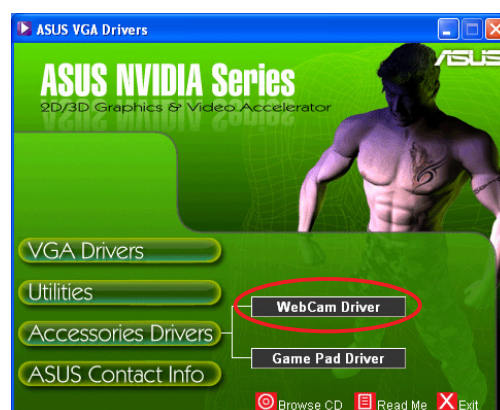
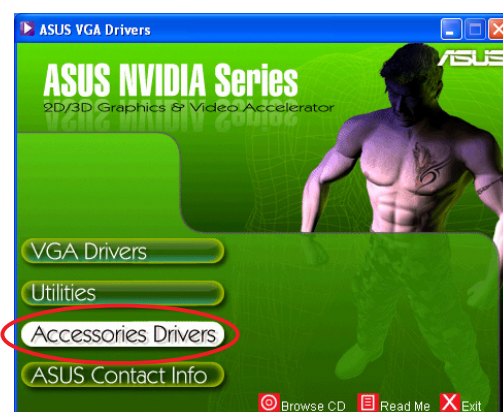
4. Pilotes d'accessoires

Vous pouvez installer des accessoires additionnels tels qu'une webcam ou un gamepad qui améliore les capacités multimédia de votre ordinateur. Vous pouvez installer ou désinstaller les pilotes des accessoires suivants:

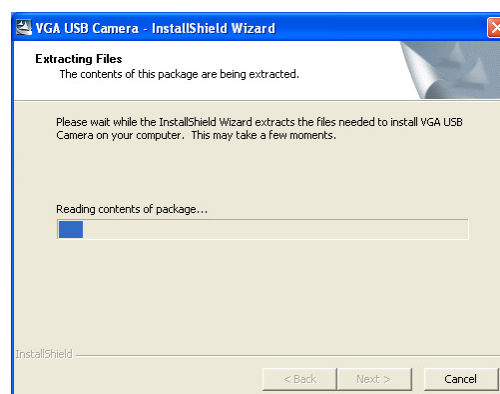
4.1 Installer un driver de webcam

pour installer un pilote de webcam:

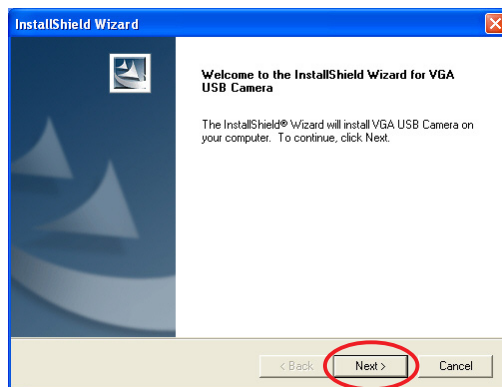
1. Insérez le CD de support dans votre lecteur de CD-ROM.
2. Si l'auto-exécution est activée, l'écran 2D/3D Graphics & Video Accelerator apparaît automatiquement. Si l'auto-exécution est désactivée, exécutez le fichier **Setup.exe** depuis la racine du CD de support.
3. Dans le menu 2D/3D Graphics & Video Accelerator, cliquez sur **Accessories Drivers**.
Le Setup affiche les accessoires supportés.
4. Cliquez sur **Webcam Driver** dans le sous-menu Accessories Drivers.



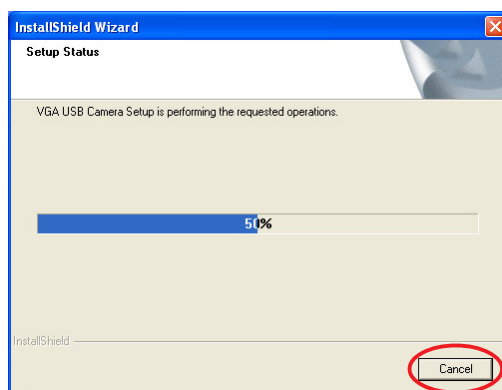
Le setup prépare les fichiers pour l'installation.



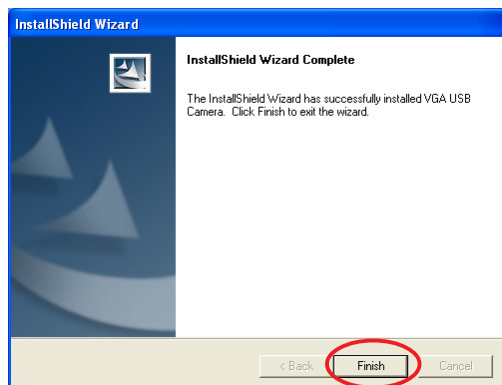
5. Cliquez sur **Suivant** à l'écran suivant.



Le setup affiche la progression de l'installation. Cliquez sur **Annuler** pour annuler l'installation.



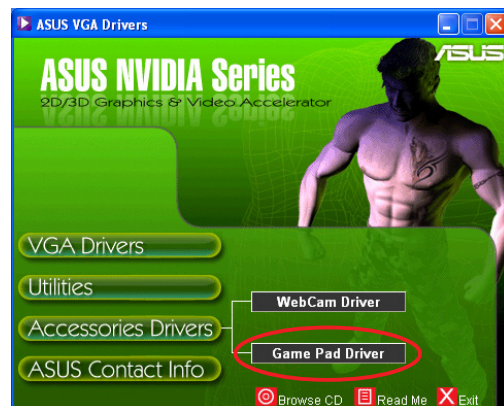
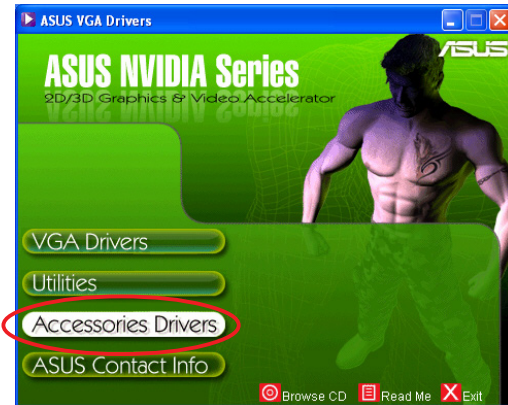
6. Une fois l'installation finie, cliquez sur **Terminer**. Vous pouvez maintenant utiliser votre webcam.



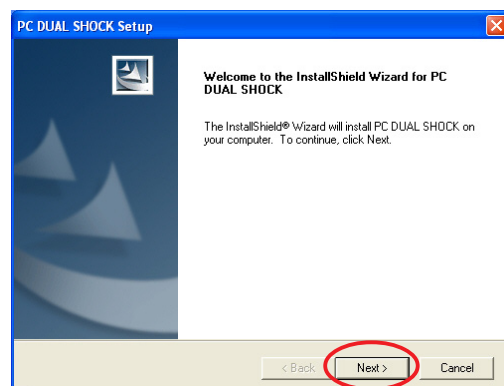
4.2 Installer un driver de Gamepad

Pour installer un pilote de gamepad:

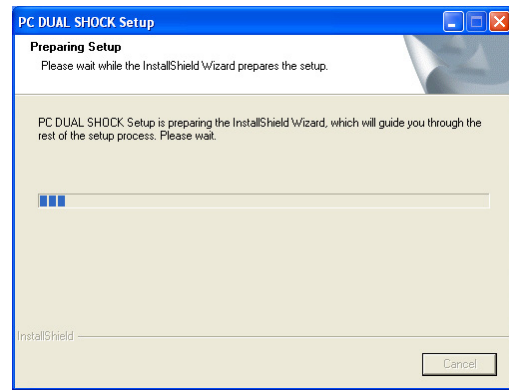
1. Insérez le CD de support dans votre lecteur de CD-ROM.
2. Si l'auto-exécution est activée, l'écran 2D/3D Graphics & Video Accelerator apparaît automatiquement.
Si l'auto-exécution est désactivée, exécutez le fichier **Setup.exe** depuis la racine du CD de support.
3. Dans le menu 2D/3D Graphics & Video Accelerator, cliquez sur **Accessories Drivers**.
Le Setup affiche les accessoires supportés.
4. Cliquez sur **Game Pad Driver** dans le sous-menu Accessories Drivers.



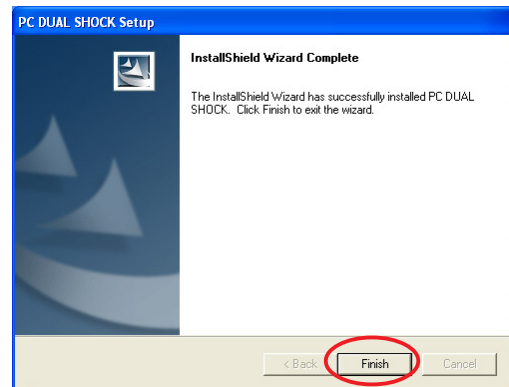
5. Cliquez sur **Suivant** à l'écran suivant.



Le setup prépare les fichiers pour l'installation.



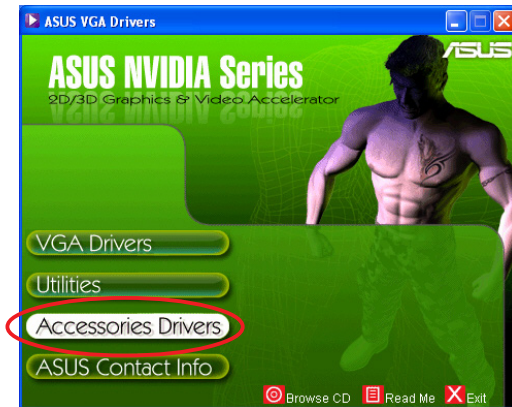
6. Une fois l'installation finie, cliquez sur **Terminer**. Vous pouvez maintenant utiliser votre game pad.



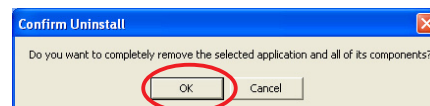
4.3 Désinstaller un driver de Webcam

Pour désinstaller un pilote de webcam:

1. Insérez le CD de support dans votre lecteur de CD-ROM.
2. Si l'auto-exécution est activée, l'écran 2D/3D Graphics & Video Accelerator apparaît automatiquement.
Si l'auto-exécution est désactivée, exécutez le fichier **Setup.exe** depuis la racine du CD de support.
3. Dans le menu 2D/3D Graphics & Video Accelerator, cliquez sur **Accessories Drivers**.
Le Setup affiche les accessoires supportés.
4. Cliquez sur **Webcam Driver** dans le sous-menu Accessories Drivers.



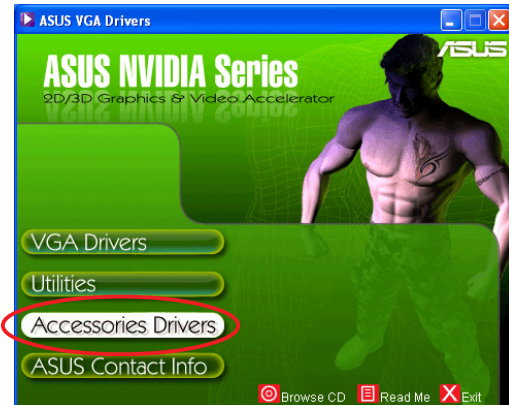
5. Le setup affiche un écran de confirmation, cliquez sur **OK** pour désinstaller le pilote de la webcam.



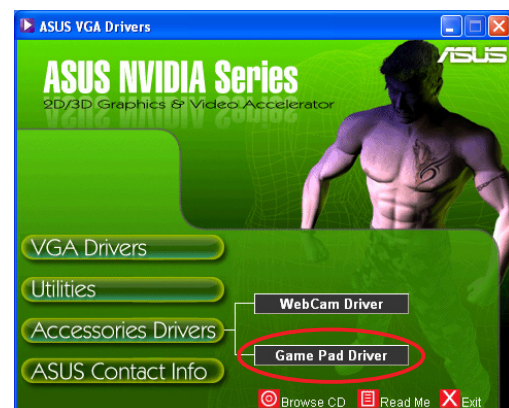
4.4 Désinstaller un driver de Gamepad

Pour désinstaller un pilote de Gamepad:

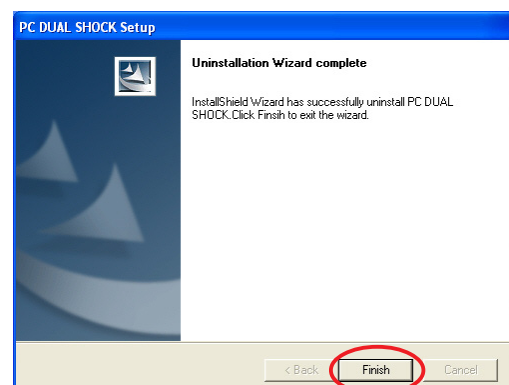
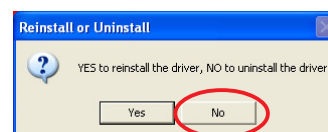
1. Insérez le CD de support dans votre lecteur de CD-ROM.
2. Si l'auto-exécution est activée, l'écran 2D/3D Graphics & Video Accelerator apparaît automatiquement.
Si l'auto-exécution est désactivée, exécutez le fichier **Setup.exe** depuis la racine du CD de support.
3. Dans le menu 2D/3D Graphics & Video Accelerator, cliquez sur **Accessories Drivers**.



- Le Setup affiche les accessoires supportés.
4. Cliquez sur **Game Pad Driver** dans le sous-menu Accessories Drivers.



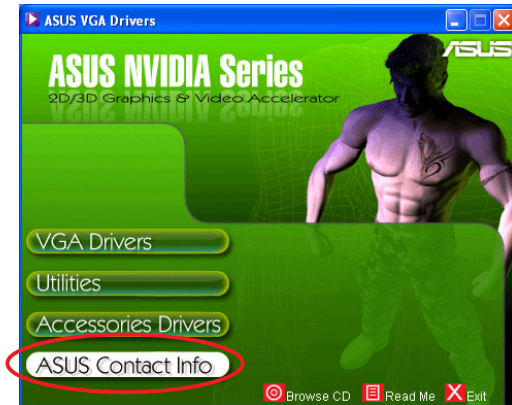
5. Le setup affiche un écran de confirmation, cliquez sur **Non** pour désinstaller le pilote de la webcam.
6. Une fois la désinstallation terminée, cliquez sur **Terminer**.



5. Informations de contact ASUS

Pour afficher les informations de contact ASUS:

1. Insérez le CD de support dans votre lecteur de CD-ROM.
2. Si l'auto-run est activé, l'écran 2D/3D Graphics & Video Accelerator apparaît automatiquement.
Si l'auto-run est désactivé, exécutez le fichier **Setup.exe** depuis la racine du CD de support.
3. Dans le menu 2D/3D Graphics & Video Accelerator, cliquez sur **ASUS Contact Info**.



Le setup affiche une fenêtre contenant les informations de contact de tous les bureaux ASUS dans le monde.

4. Utilisez les ascenseurs pour voir toutes les informations.

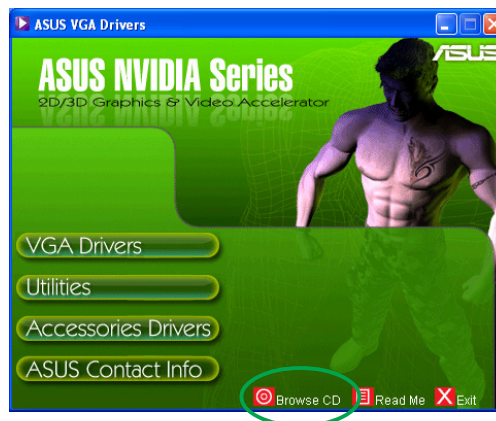


6. Autres informations

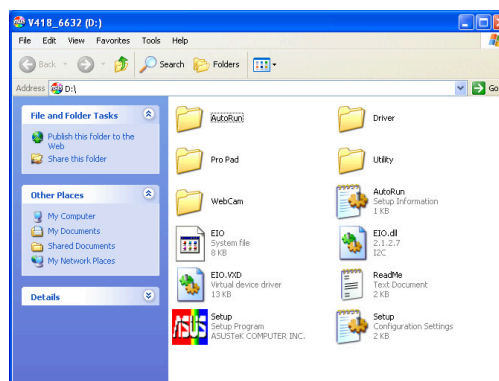
6.1 Explorer le CD de support

Pour explorer le CD de support:

1. Insérez le CD de support dans votre lecteur de CD-ROM.
2. Si l'auto-run est activé, l'écran 2D/3D Graphics & Video Accelerator apparaît automatiquement.
Si l'auto-run est désactivé, exécutez le fichier **Setup.exe** depuis la racine du CD de support.
3. Dans le menu 2D/3D Graphics & Video Accelerator, cliquez sur **Browse CD**.



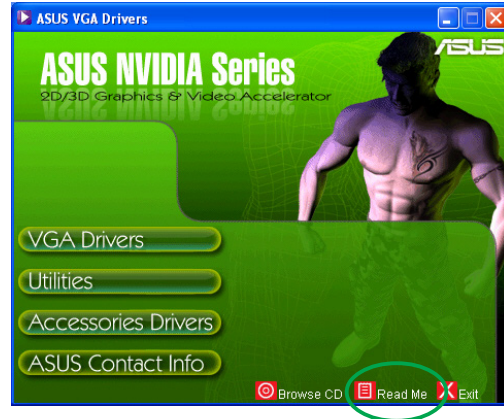
Le setup affiche la fenêtre suivante:



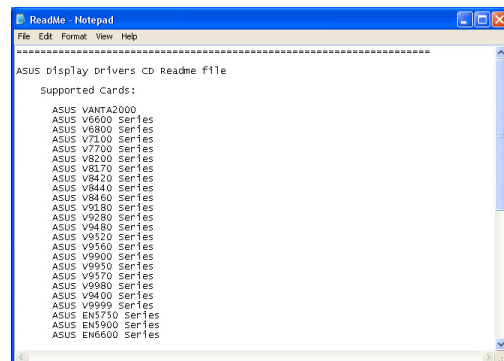
6.2 Voir le fichier readme

Pour lire le fichier readme:

1. Insérez le CD de support dans votre lecteur de CD-ROM.
2. Si l'autorun est activé, l'écran 2D/3D Graphics & Video Accelerator apparaît automatiquement.
Si l'autorun est désactivé, exécutez le fichier **Setup.exe** depuis la racine du CD de support.
3. Dans le menu 2D/3D Graphics & Video Accelerator, cliquez sur **Read Me**.



Le setup affiche la fenêtre suivante:



Appendice: résolution des problèmes de base

Si vous rencontrez l'une des conditions suivantes après l'installation de votre carte graphique, essayez l'une des solutions suivantes avant de contacter le centre de support technique.

Problème		Pas d'affichage après l'installation de la carte.
Cause		votre carte n'est pas correctement installée.
Solution		vérifiez que la carte ne soit pas tordue ou bancalée dans son slot.
Cause		votre moniteur n'est pas correctement connecté.
Solution		vérifiez que le câble de signal soit correctement connecté.
Cause		votre carte graphique n'est pas supportée par la carte mère.
Solution		vérifiez la documentation technique livrée avec votre carte mère et assurez-vous que les spécifications conviennent à votre carte graphique (par exemple, le respect des tensions AGP).
Cause		le connecteur d'alimentation auxiliaire de la carte graphique n'est pas connecté.
Solution		vérifiez, si elle en a besoin, que votre carte graphique soit reliée à l'alimentation.
Cause		alimentation insuffisante.
Solution		vérifiez que votre alimentation soit capable de fournir l'alimentation adéquate à votre carte graphique.
Cause		mauvais paramétrage matériel de la carte mère.
Solutions		<ul style="list-style-type: none">• vérifiez que les câbles du control panel soient bien connectés• vérifiez que votre CPU, ventilateur CPU et/ou DIMMs mémoire fonctionnent bien.

Problème		Mauvaise balance des couleurs
Cause		vosre carte n'est pas correctement installée.
Solution		vérifiez que la carte ne soit pas tordue ou bancalée dans son slot.
Cause		vos contrôles vidéo ne sont pas bien réglés.
Solutions		<ul style="list-style-type: none"> • configurez vos contrôles vidéo à la main jusqu'à atteindre le réglage désiré. • configurez la résolution de votre carte graphique. (par ex. changez les propriétés d'affichage)
Cause		un pilote graphique non supporté est peut-être installé. Des conflits peuvent survenir avec des pilotes de cartes graphiques de différentes marques.
Solutions		<ul style="list-style-type: none"> • désinstallez tous les pilotes graphiques inutiles sur votre système. • installez bien le pilote graphique qui est livré avec votre carte graphique.
Cause		le connecteur d'alimentation auxiliaire de la carte graphique n'est pas connecté.
Solution		vérifiez, si elle en a besoin, que votre carte graphique soit reliée à l'alimentation.
Cause		si votre moniteur utilise des connecteurs BNC, un ou plusieurs connecteurs sont peut-être mal branchés.
Solution		vérifiez que tous les connecteurs BNC sont connectés au bon port.
Cause		le réglage logiciel de votre moniteur est mauvais.
Solution		vérifiez la configuration logicielle du moniteur.

Problème		l'image est déformée
Cause		votre moniteur ne supporte pas les paramètres d'affichage sélectionnés.
Solution		vérifiez que votre moniteur supporte bien les paramètres d'affichage choisis. Reportez-vous à la documentation technique de votre moniteur.
Cause		votre carte graphique ne supporte pas les paramètres système.
Solution		vérifiez que votre carte graphique supporte vos paramètres d'affichage. Reportez-vous à la documentation technique livrée avec votre carte.
Cause		certains fichiers du pilote sont peut-être corrompus.
Solution		désinstallez vos drivers actuels et réinstallez-les depuis le Cd de support de la carte graphique.
Cause		mauvaise dissipation thermique dans le boîtier.
Solutions		vérifiez que le ventilateur de boîtier, de CPU et/ou de la carte graphique fonctionne bien.



D'autres problèmes que vous pourrez rencontrer peuvent être liés à d'autres composants ou accessoires (par exemple la carte mère, l'alimentation, l'écran, etc.)

Lined area for writing or drawing.