

Mise à jour des caractéristiques des cartes mères ASUS

Intel® EM64T

La carte mère supporte les processeurs Intel® Pentium® 4 équipés de la technologie Intel® EM64T (Extended Memory 64 Technology). L'Intel® EM64T permet à votre ordinateur de faire fonctionner des systèmes d'exploitation 64 bits et d'accéder à plus de mémoire système pour des performances améliorées.



La carte mère reste pleinement compatible avec les processeurs Intel® LGA 775 fonctionnant sous des systèmes d'exploitation 32 bits.

Utiliser l'Intel® EM64T

Pour utiliser l'Intel® EM64T:

1. Installez un processeur Intel® Pentium® 4 qui supporte la technologie Intel® EM64T.
2. Installez un système d'exploitation 64 bits (Windows® XP Professional x64 Edition ou Windows® Server 2003 x64 Edition).
3. Installez les pilotes 64 bits de la carte mère depuis le CD de support.
4. Installez les pilotes 64 bits des cartes additionnelles au besoin.



Reportez-vous à la documentation des cartes additionnelles ou visitez le site web de leur constructeur pour vous assurer que ces cartes supportent bien un système 64 bits.

Enhanced Intel SpeedStep® Technology (EIST)

L'Enhanced Intel SpeedStep® Technology (EIST) gère les ressources CPU de façon intelligente en ajustant automatiquement le voltage du CPU et la fréquence de core en fonction de la charge CPU et des besoins du système en énergie/vitesse.

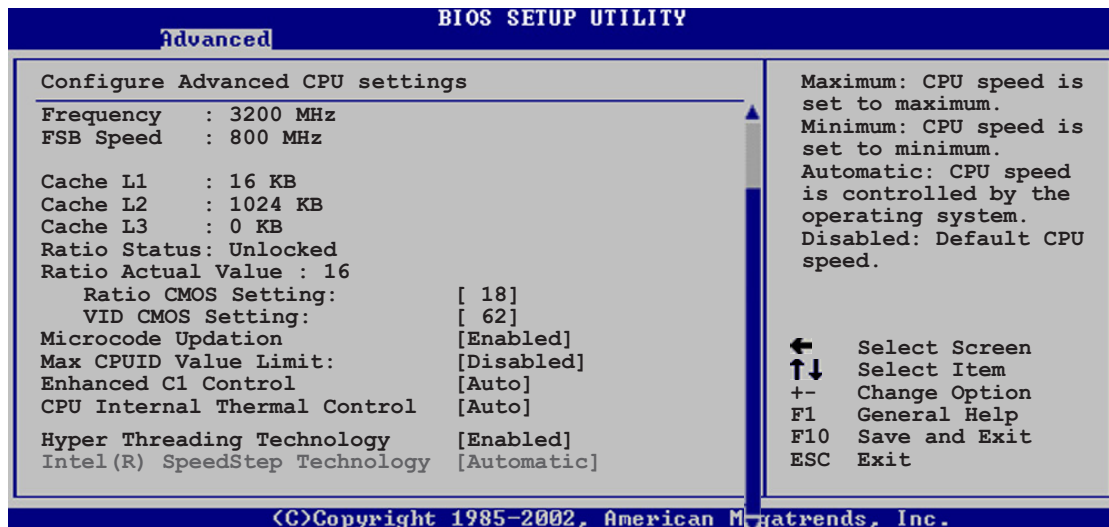
Configuration requise

- Processeur Intel® Pentium® 4 supportant l'EIST
- BIOS file supportant l'EIST
- Système d'exploitation supportant l'EIST (Windows® XP SP2/Windows® Server 2003 SP1/Linux 2.6 kernel ou versions ultérieures)

Utiliser l'EIST

Pour utiliser l'EIST:


1. Allumez l'ordinateur et entrez dans le BIOS.
2. Allez au menu **Advanced Menu**, mettez en surbrillance **CPU Configuration**, puis pressez <Enter>.
3. Naviguez dans les options et choisissez **Intel(R) SpeedStep Technology**, puis pressez <Entrée>. Référez-vous à l'écran de BIOS à la page suivante.

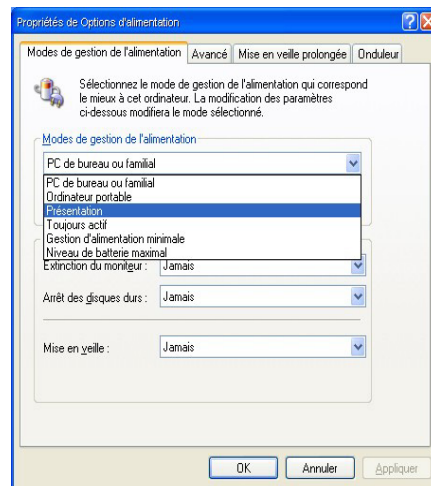


4. Choisissez **Automatic** (defaut) parmi les options, puis pressez <Entrée>.



Passez cet élément sur [Maximum] ou [Disabled] si vous ne voulez pas utiliser la fonction EIST. Le CPU opère constamment à une fréquence interne plus faible lorsque réglé sur [Minimum].

5. Pressez <F10> pour sauvegarder vos réglages et quitter le BIOS.
6. Après le redémarrage de l'ordinateur, faites un clic droit sur le bureau de Windows puis choisissez **Propriétés**.
7. Lorsque la boîte de dialogue **Propriétés de Affichage** apparaît, cliquez sur l'onglet **Ecran de veille**.
8. Cliquez sur le bouton **Gestion de l'alimentation** dans la partie **Gestion de l'alimentation du moniteur** pour ouvrir la fenêtre **Propriété de Options d'alimentation**.
9. A la section **Modes de gestion de l'alimentation**, cliquez sur , puis choisissez n'importe quelle option sauf **PC de bureau ou familial** ou **Toujours Actif**.
10. Cliquez sur **Appliquer**, puis sur **OK**.
11. Fermez la fenêtre. Après avoir modifié les schémas d'alimentation, la fréquence interne du CPU décroît lorsque la charge CPU est faible.



- La carte mère est livrée avec un BIOS supportant l'EM64T et l'EIST. Vous pouvez télécharger le fichier BIOS le plus récent sur le site web ASUS (www.asus.com/support/download/) si vous avez besoin de mettre à jour le BIOS.
- Les affichages d'écran et les procédures peuvent varier en fonction des systèmes d'exploitation.
- Visitez www.intel.com pour de plus amples informations sur l'EM64T et l'EIST.
- Visitez www.microsoft.com pour plus d'informations concernant le système d'exploitation Windows® 64-bits.