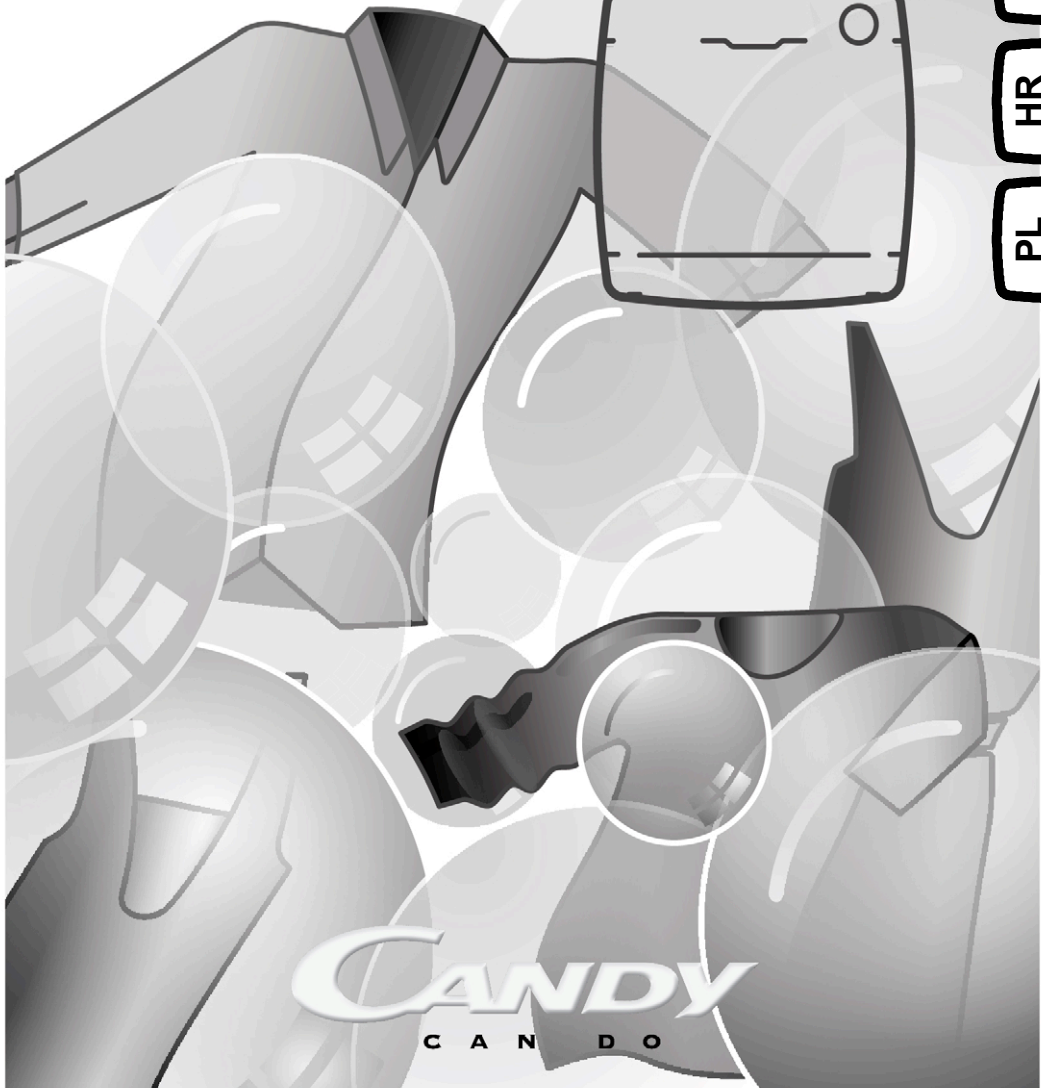


PL HR FR DE IT



CANDY

C A N D O

Grazie per aver scelto una lavatrice **Candy** che, siamo certi, sarà un prezioso alleato per lavare in tutta tranquillità la biancheria di tutti i giorni, anche la più delicata.

È possibile registrare il prodotto su www.registercandy.com per poter accedere più rapidamente ai servizi integrativi riservati solo ai clienti più fedeli.

La lettura completa di questo libretto permetterà un utilizzo corretto e sicuro dell'apparecchiatura e darà anche utili consigli sulla manutenzione più efficiente.



Mettere in funzione la lavatrice solo dopo aver letto attentamente le istruzioni. Si consiglia di tenere sempre il manuale a portata di mano e di conservarlo con cura per eventuali futuri proprietari.

Si raccomanda di controllare che al momento della consegna la macchina sia dotata di libretto di istruzioni, certificato di garanzia, indirizzi di assistenza ed etichetta di efficienza energetica. Verificare inoltre di avere tappi, curva per tubo di scarico e bacinella per detersivo liquido o candeggiante (presente solo su alcuni modelli). Si consiglia di conservare tutti questi componenti.

Ogni prodotto è identificato da un codice univoco di 16 caratteri, definito anche "numero di serie", che si trova nell'adesivo applicato sull'elettrodomestico (zona oblò) o nella busta documenti posta all'interno del prodotto. Questo codice è una sorta di carta d'identità specifica per il prodotto che servirà per registrare il prodotto e se fosse necessario contattare il Centro Assistenza Tecnica **Candy**.

Indicazioni ambientali



Questo elettrodomestico è marcato conformemente alla Direttiva Europea 2002/96/CE sui rifiuti da apparecchiature elettriche ed elettroniche (WEEE).

Assicurandovi che questo prodotto sia smaltito correttamente, aiuterete ad evitare possibili conseguenze negative all'ambiente e alla salute delle persone, che potrebbero verificarsi a causa di un errato trattamento di questo prodotto giunto a fine vita.

Il simbolo sul prodotto indica che questo apparecchio non può essere trattato come un normale rifiuto domestico; dovrà invece essere consegnato al punto più vicino di raccolta per il riciclo delle apparecchiature elettriche ed elettroniche. Lo smaltimento deve essere effettuato in accordo con le regole ambientali vigenti per lo smaltimento dei rifiuti. Per informazioni più dettagliate sul trattamento, recupero e riciclo di questo prodotto, per favore contattare l'ufficio pubblico di competenza (del dipartimento ecologia e ambiente), o il vostro servizio di raccolta rifiuti a domicilio, o il negozio dove avete acquistato il prodotto.

Indice

- 1. NORME GENERALI DI SICUREZZA**
- 2. INSTALLAZIONE**
- 3. CONSIGLI PRATICI**
- 4. PULIZIA E MANUTENZIONE ORDINARIA**
- 5. GUIDA RAPIDA ALL'USO**
- 6. COMANDI E PROGRAMMI**
- 7. CENTRO ASSISTENZA TECNICA E GARANZIA**

1. NORME GENERALI DI SICUREZZA

- Questo apparecchio è destinato ad uso in ambienti domestici e simili come per esempio:
 - aree di ristoro di negozi, uffici o altri ambienti di lavoro;
 - negli agriturismo;
 - dai clienti di hotel, motel o altre aree residenziali simili;
 - nei bed & breakfast.

Un utilizzo diverso da quello tipico dell'ambiente domestico, come l'uso professionale da parte di esperti o di persone addestrate, è escluso anche dagli ambienti sopra descritti.

Un utilizzo non coerente con quello riportato, può ridurre la vita del prodotto e può invalidare la garanzia del costruttore. Qualsiasi danno all'apparecchio o ad altro, derivante da un utilizzo diverso da quello domestico (anche quando l'apparecchio è installato in un ambiente domestico) non sarà ammesso dal costruttore in sede legale.

- Questo apparecchio può essere utilizzato da bambini di 8 anni e oltre e da persone con capacità fisiche, sensoriali o mentali ridotte o con mancanza di esperienza e di conoscenza a patto che siano supervisionate o che siano date loro istruzioni in merito all'utilizzo sicuro dell'apparecchio e che capiscano i pericoli del suo utilizzo.

Evitare che i bambini giochino con la lavatrice o che si occupino della sua pulizia e manutenzione senza supervisione.

- I bambini dovrebbero essere supervisionati per assicurarsi che non giochino con l'apparecchio.
- I bambini di età inferiore a 3 anni devono essere tenuti lontano dalla macchina, a meno che non vengano continuamente sorvegliati.
- Se il cavo di alimentazione risulta danneggiato, deve essere sostituito dal produttore, da un tecnico specializzato o da una persona qualificata per evitare qualsiasi pericolo. Si consiglia di utilizzare un componente originale, che può essere richiesto al Centro Assistenza Tecnica.
- Utilizzare unicamente il tubo fornito con l'apparecchio per il collegamento allo scarico e non riutilizzare vecchi tubi di scarico.
- La pressione idrica deve essere compresa tra un minimo di 0,05 MPa ed un massimo di 0,8 MPa.
- Assicurarsi che nessun tappeto ostruisca la base della lavatrice né i condotti di ventilazione.
- La lavatrice risulta "spenta" solo se l'apposito segnale sulla manopola o sul pannello di controllo è in posizione verticale. In qualsiasi altra posizione, la macchina risulta ancora "accesa".
- Dopo l'installazione, l'apparecchio deve essere posizionato in modo che la spina sia raggiungibile.
- La massima capacità di carico di biancheria asciutta differisce a seconda del modello (fare riferimento al cruscotto).

- Per ulteriori informazioni sul prodotto o per consultare la scheda tecnica fare riferimento al sito internet del produttore.
- In ogni caso di guasto e/o di malfunzionamento, si consiglia di spegnere la lavatrice, chiudere il rubinetto dell'acqua e non manomettere l'apparecchio.

Prescrizioni di sicurezza

- Prima di qualsiasi intervento di pulizia e manutenzione della lavatrice, togliere la spina e chiudere il rubinetto dell'acqua.
- Assicurarsi che l'impianto elettrico sia provvisto di messa a terra, in caso contrario richiedere l'intervento di personale qualificato.
- In generale è sconsigliabile l'uso di adattatori, prese multiple e/o prolunghie.



ATTENZIONE:
durante il lavaggio, l'acqua può raggiungere temperature molto elevate.

- Prima di aprire l'oblò, assicurarsi che non ci sia acqua nel cestello.
- Non tirare il cavo di alimentazione o l'apparecchio stesso per staccare la spina dalla presa di corrente.
- Non lasciare la lavatrice esposta a pioggia, sole o ad altri agenti atmosferici.
- In caso di trasloco, non sollevare la lavatrice dalle manopole né dal cassetto del detersivo; durante il trasporto, non appoggiare mai l'oblò al carrello. Si consiglia di sollevare la lavatrice in due persone.

CE Questo apparecchio è conforme alle Direttive Europee:
● 2006/95/EC (LVD);
● 2004/108/EC (EMC);
● 2009/125/EC (ErP);
● 2011/65/EU (RoHS);
e a tutte le successive.

2. INSTALLAZIONE

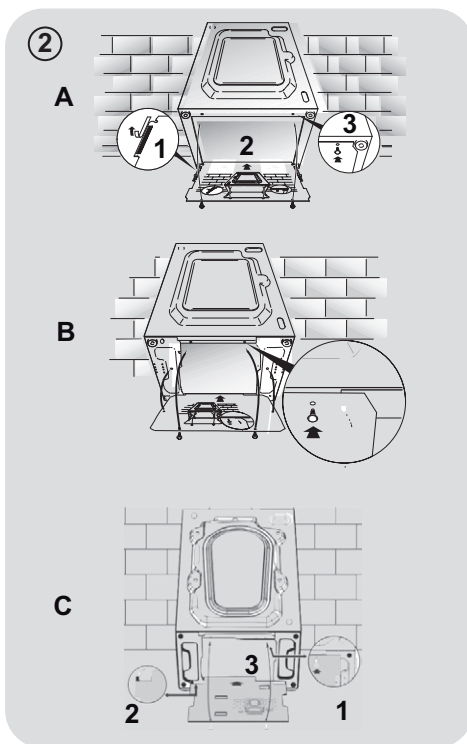
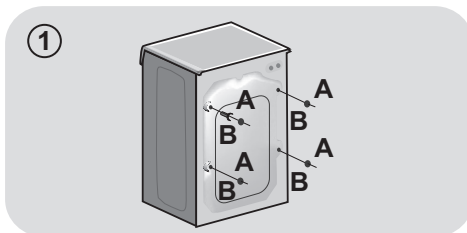
- Tagliare le fascette ferma-tubo, prestando attenzione a non danneggiare il tubo e il cavo elettrico.
- Svitare le **2** o **4** viti (**A**) sul lato posteriore e rimuovere i **2** o **4** distanziali (**B**) come in **figura 1**.
- Richiudere i **2** o **4** fori utilizzando i tappi contenuti nella busta istruzioni.
- Se la lavatrice è **da incasso**, dopo aver tagliato le fascette ferma-tubo, svitare le **3** o **4** viti (**A**) e rimuovere i **3** o **4** distanziali (**B**).
- In alcuni modelli, **1** o **più** distanziali cadranno all'interno della macchina: inclinare avanti la lavatrice per rimuoverli. Richiudere i fori utilizzando i tappi contenuti nella busta.



ATTENZIONE:

non lasciare gli elementi dell'imballaggio a portata dei bambini.

- Applicare il foglio polionda sul fondo come mostrato in **figura 2** (a seconda del modello, considerare la versione **A**, **B** o **C**).



Collegamento idraulico

- Allacciare il tubo dell'acqua al rubinetto, utilizzando solamente il tubo di scarico in dotazione con la lavatrice (fig. 3).

NON APRIRE IL RUBINETTO.

- In alcuni modelli, potrebbero essere presenti una o più delle seguenti caratteristiche:

- **HOT&COLD (fig. 4):** predisposizione al collegamento alla rete idrica con acqua calda e fredda per un maggiore risparmio energetico.

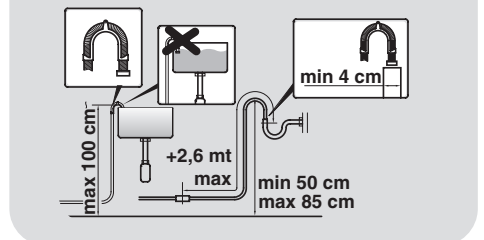
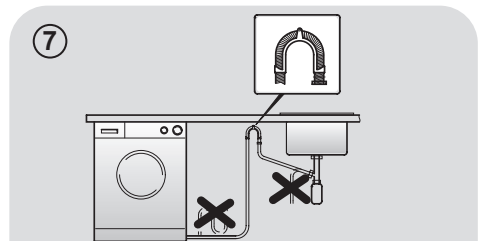
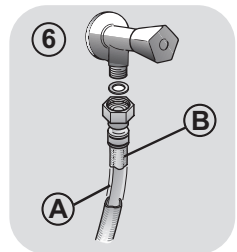
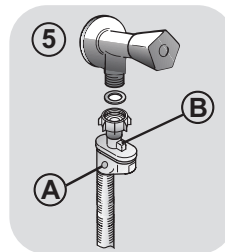
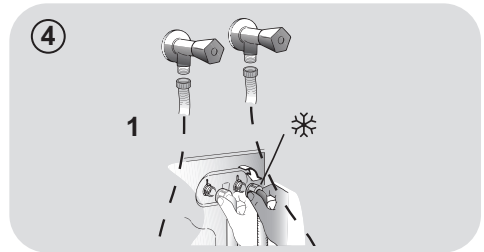
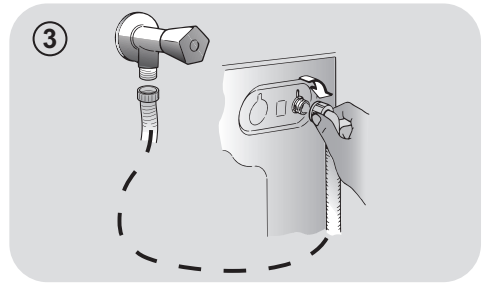
Collegare il tubo grigio al rubinetto dell'acqua fredda * e quello rosso al rubinetto dell'acqua calda. La macchina può essere comunque collegata anche solo all'acqua fredda: in tal caso, l'inizio di alcuni programmi sarà ritardato di alcuni minuti.

- **AQUASTOP (fig. 5):** dispositivo posizionato sul tubo di carico che blocca l'afflusso dell'acqua se il tubo si deteriora; in tal caso, apparirà una tacca rossa nella finestrella "A" e sarà necessario sostituire il tubo. Per svitare la ghiera, premere il dispositivo di antisvitamento "B".

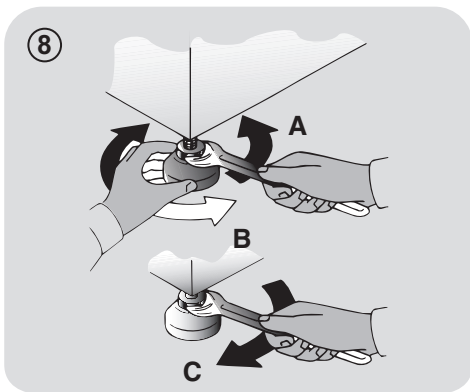
- **AQUAPROTECT - TUBO DI CARICO CON PROTEZIONE (fig. 6):** in caso di perdita d'acqua dal tubo primario interno "A", la guaina di contenimento trasparente "B" conterrà l'acqua, permettendo di terminare il lavaggio. Finito il ciclo, sostituire il tubo di carico contattando il Centro Assistenza Tecnica.

Posizionamento

- Accostare la lavatrice al muro, facendo attenzione che il tubo non abbia curve o strozzature e allacciare il tubo di scarico a bordo della vasca o, preferibilmente, ad uno scarico fisso di altezza minima 50 cm e di diametro superiore al tubo della lavatrice (fig. 7).



- Livellare la macchina agendo sui piedini come in **figura 8**:
 - a.girare in senso orario il dado per sbloccare la vite;
 - b.ruotare il piedino e farlo salire o scendere finché non aderisce al suolo;
 - c.bloccare infine il piedino, riavvitando il dado, fino a farlo aderire al fondo della lavatrice.
- Inserire la spina.



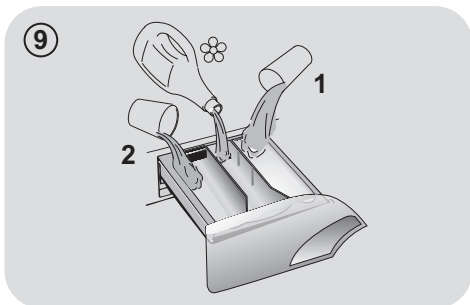
ATTENZIONE:

nel caso si renda necessario sostituire il cavo di alimentazione, si consiglia di chiamare il Centro Assistenza Tecnica.

Cassetto detersivo

Il cassetto detersivo è suddiviso in 3 vaschette come mostrato in **figura 9**:

- **vaschetta "1"**: per il detersivo del prelavaggio;
- **vaschetta "2"**: per additivi speciali, ammorbidenti, profumi inamidanti, ecc;

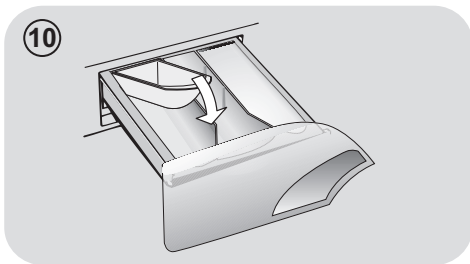


ATTENZIONE:

mettere solo prodotti liquidi; la lavatrice è predisposta al prelievo automatico degli additivi in ogni ciclo durante l'ultimo risciacquo.

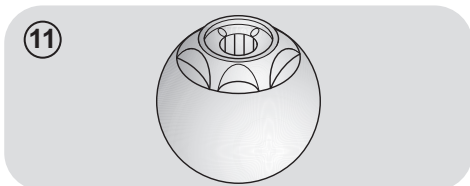
- **vaschetta "2"**: per il detersivo di lavaggio.

In alcuni modelli è presente anche la **bacinella per il detersivo liquido (fig. 10)**. Per utilizzarla, introdurla nella **vaschetta "2"**. In questo modo, il detersivo liquido andrà nel cesto solo nel momento opportuno. Questa bacinella è utile anche se si desidera candeggiare, scegliendo il programma "Risciacqui".



ATTENZIONE:

alcuni detersivi sono di difficile asportazione. In questo caso è consigliabile l'uso di un apposito contenitore da porre nel cestello (esempio in figura 11).



3. CONSIGLI PRATICI

Indicazioni sul carico

ATTENZIONE: durante la selezione del bucato, assicurarsi:

- di avere eliminato dalla biancheria oggetti metallici, come fermagli, spille, monete;
- di aver abbottonato federe, chiuso le cerniere lampo, annodato cinghie sciolte e lunghi nastri di vestaglie;
- di aver tolto dalle tendine anche i rulli di scorrimento;
- di aver osservato attentamente le indicazioni dei tessuti sulle etichette;
- di aver rimosso eventuali macchie persistenti con un apposito detersivo.

- In caso si debbano lavare tappeti, copriletto o altri indumenti pesanti, si consiglia di evitare la centrifuga.
- In caso si debba lavare biancheria di lana, assicurarsi che il capo sia idoneo controllando che sia contrassegnato dal simbolo "Pura Lana Vergine" e che sia presente l'indicazione "Non infeltrisce" oppure "Lavabile in lavatrice".

Consigli utili per gli utenti

Brevi suggerimenti per un utilizzo del proprio elettrodomestico nel rispetto dell'ambiente e con il massimo risparmio.

Caricare al massimo la propria lavabiancheria

- Per eliminare eventuali sprechi di energia, acqua o detersivo si raccomanda di utilizzare la massima capacità di carico della propria lavabiancheria. È possibile infatti risparmiare fino al 50% di energia con un carico pieno effettuato con un unico lavaggio rispetto a due lavaggi a mezzo carico.

Quando serve veramente il prelavaggio?

- Solamente per carichi particolarmente sporchi! Si risparmia dal 5 al 15% di energia evitando di selezionare l'opzione prelavaggio per biancheria normalmente sporca.

Quale temperatura di lavaggio selezionare?

- L'utilizzo di smacchiatori prima del lavaggio in lavabiancheria riduce la necessità di lavare a temperature superiori a 60°C. È possibile risparmiare fino al 50% utilizzando la temperatura di lavaggio di 60°C anziché 90°C.

Di seguito, viene riportata una **breve guida** con consigli e raccomandazioni **sull'uso del detersivo alle varie temperature**. In ogni caso, controllare sempre le indicazioni riportate sul detersivo per il corretto uso e dosaggio.

Per lavaggi con programmi cotone a temperature da 60°C in su di capi bianchi resistenti molto sporchi, si consiglia l'utilizzo di un detersivo in polvere normale (heavy-duty) che contiene agenti sbiancanti e che a temperature medio-alte fornisce ottime prestazioni.

Per lavaggi con programmi a temperature tra 60°C e 40°C, la scelta del detersivo deve essere fatta in base al tessuto, ai colori e al grado di sporco. In generale, per capi bianchi resistenti con un grado di sporco elevato, si raccomanda un detersivo in polvere normale; per capi colorati e in assenza di macchie difficili, si consiglia un detersivo liquido o in polvere indicato per la protezione dei colori.

Per lavaggi a basse temperature fino a 40°C, è consigliabile l'utilizzo di detersivi liquidi o polvere specifici per le basse temperature.

Per **lana e seta**, utilizzare esclusivamente prodotti specifici.

4. PULIZIA E MANUTENZIONE ORDINARIA

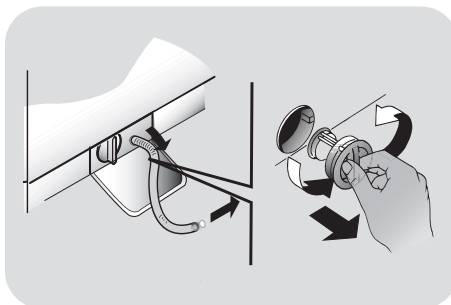
Per la pulizia del mobile esterno della lavatrice, utilizzare un panno umido, evitando abrasivi, alcol e/o diluenti. La lavatrice ha bisogno di poche accortezze per una pulizia ordinaria: pulizia vaschette e pulizia filtro; di seguito vengono indicati anche suggerimenti in caso di traslochi o lunghi periodi di fermo macchina.

Pulizia vaschetta

- E' consigliabile pulire la vaschetta per evitare l'accumulo di residui di detersivo e additivi.
- Per farlo, estrarre con leggera forza il cassetto, pulirlo con un getto d'acqua e reinserirlo nella propria sede.

Pulizia filtro

- La lavatrice è dotata di uno speciale filtro in grado di trattenere i residui più grossi che potrebbero bloccare lo scarico, come ad esempio bottoni o monete.
- Solo su alcuni modelli: estrarra il tubicino, tolga il tappo e raccolga l'acqua in un contenitore.
- Prima di svitare il filtro, è consigliabile collocare sotto di esso un panno assorbente onde evitare che l'acqua residua bagni il pavimento.
- Ruotare il filtro in senso antiorario fino all'arresto, in posizione verticale.
- Estrarre il filtro e pulirlo; successivamente riposizionarlo e girarlo in senso orario.
- Ripetere le precedenti istruzioni all'inverso per rimontare tutti gli elementi.



IT

Suggerimenti in caso di traslochi o periodi di fermo

- Nel caso la lavatrice resti in un luogo non riscaldato per molto tempo, è necessario svuotare completamente i tubi da ogni residuo d'acqua.
- Scollegare la lavatrice dalla presa di corrente.
- Staccare il tubo dalla fascetta e portare il tubo verso il basso, svuotando l'acqua completamente in un catino.
- Fissare infine il tubo di scarico all'apposita fascetta.

5. GUIDA RAPIDA ALL'USO

Questa lavatrice è in grado di adattare automaticamente il livello dell'acqua al tipo e alla quantità della biancheria. Questo sistema porta ad una diminuzione dei consumi d'energia e ad una riduzione sensibile dei tempi di lavaggio.

Selezione del programma

- Accendere la lavatrice e selezionare il programma desiderato.
- Eventualmente modificare la temperatura di lavaggio e premere i tasti "opzione" desiderati.
- Premere il tasto **AVVIO/PAUSA** per avviare il programma.

Se dovesse mancare la corrente durante il funzionamento della lavatrice, una speciale memoria conserverà l'impostazione effettuata e, al ritorno della corrente, la macchina ripartirà dal punto in cui si era fermata.

- Alla fine del programma, sul display viene visualizzata la scritta "end" oppure si illumina il led corrispondente.

Attendere lo spegnimento della spia oblò bloccato: circa 2 minuti dalla fine del programma.

- Spegner la lavatrice.

Per qualsiasi tipo di lavaggio consultare la tabella dei programmi e seguire la sequenza delle operazioni come indicato.

Dati tecnici

Pressione dell'impianto idraulico:

min 0,05 Mpa
max 0,8 Mpa

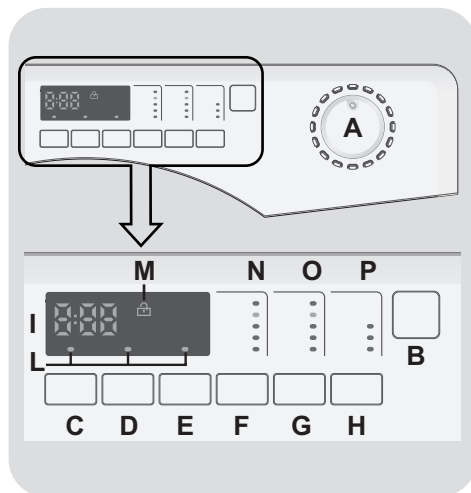
Giri di centrifuga:

vedere targhetta dati.

Potenza Assorbita/ Ampere fusibile / Tensione:

vedere targhetta dati.

6. COMANDI E PROGRAMMI



- A** Manopola programmi con posizione di OFF
- B** Tasto **AVVIO/PAUSA**
- C** Tasto **PARTENZA DIFFERITA**
- D** Tasto **PRELAVAGGIO**
- E** Tasto **STIRO FACILE**
- F** Tasto **SELEZIONE CENTRIFUGA**
- G** Tasto **SELEZIONE TEMPERATURA**
- H** Tasto **RAPIDI**
- I** Display
- L** Spie **TASTI**
- M** Spia **PORTA BLOCCATA**
- N** Spie **GIRI CENTRIFUGA**
- O** Spie **SELEZIONE TEMPERATURA**
- P** Spie **RAPIDI**

Apertura oblò

Uno speciale dispositivo di sicurezza impedisce che l'oblò possa venire aperto immediatamente dopo la fine di un ciclo di lavaggio.

Dopo 2 minuti dalla fine del lavaggio la spia si spegne per indicare che è possibile aprire l'oblò.

Manopola programmi di lavaggio con OFF

Ruotando la manopola il display si illumina visualizzando i parametri del programma scelto.

A fine ciclo o dopo un periodo di inattività, la luminosità del display diminuisce per un risparmio energetico.

N.B.: Per spegnere la macchina ruotare la manopola programmi sulla posizione **OFF**.

- Premere il tasto **AVVIO/PAUSA** per iniziare il ciclo di lavaggio.
- Il ciclo di lavaggio avverrà con la manopola programmi ferma sul programma selezionato sino alla fine del lavaggio.
- A fine ciclo spegnere la lavabiancheria portando la manopola programmi in posizione **OFF**.

La manopola programmi deve essere sempre portata in posizione di **OFF** alla fine di un lavaggio e prima di selezionarne uno nuovo.

Tasto AVVIO/PAUSA

Chiudere l'oblò **PRIMA** di premere il tasto **AVVIO/PAUSA**.

- Premere per avviare il ciclo impostato con la manopola programmi.

Dopo avere avviato la lavabiancheria con il tasto **AVVIO/PAUSA** si dovrà attendere alcuni secondi affinché la macchina inizi il programma.

AGGIUNGERE O TOGLIERE CAPI DOPO L'AVVIO DEL PROGRAMMA (PAUSA)

- Tenere premuto il tasto **AVVIO/PAUSA** per circa **2 secondi** (alcune spie e l'indicazione del tempo residuo lampeggeranno, indicando che la macchina è in pausa).
- Attendere **DUE minuti** affinché il dispositivo di sicurezza sblocchi l'oblò e ne permetta l'apertura.
- Dopo aver aggiunto o tolto i capi, chiudere l'oblò e premere il tasto **AVVIO/PAUSA** (il programma ripartirà dal punto in cui era stato interrotto).

CANCELLAZIONE PROGRAMMA IMPOSTATO

- Per annullare il programma, portare il selettore in posizione **OFF**.
- Selezionare un programma diverso.
- Riportare il selettore programmi in posizione **OFF**.

Tasto PARTENZA DIFFERITA

- Questo tasto permette di programmare l'avvio del ciclo di lavaggio con un ritardo massimo di **24h**.
- Per impostare la partenza ritardata procedere nel seguente modo:
 - Impostare il programma desiderato.

- Premere il pulsante una prima volta per attivarlo (sul display viene visualizzato **h00**) e premere nuovamente per impostare un ritardo di **1 ora** (sul display viene visualizzato **h01**). Ad ogni pressione successiva il ritardo impostato aumenta di **1 ora** fino a **h24** mentre con un'ulteriore pressione si azzerava la partenza ritardata.
- Confermare premendo il tasto **AVVIO/PAUSA** (la spia nel display inizia a lampeggiare) per iniziare il conteggio alla fine del quale il programma inizierà automaticamente.

- È possibile annullare la partenza ritardata, portando la manopola programmi in posizione **OFF**.

Se dovesse mancare la corrente durante il funzionamento della lavabiancheria, una speciale memoria conserverà l'impostazione effettuata e, al ritorno della corrente, la macchina ripartirà dal punto in cui si era fermata.

I tasti opzione devono essere selezionati prima di premere il tasto AVVIO/PAUSA. Nel caso sia stata selezionata un'opzione non compatibile con il programma scelto, la relativa spia prima lampeggerà e poi si spegnerà.

Tasto PRELAVAGGIO

Questo tasto permette di effettuare un lavaggio preliminare all'inizio del ciclo. La temperatura non supera i 40°C e in ogni caso non eccede la massima temperatura del programma di lavaggio selezionato (es. nel programma MANO la temperatura sarà di 30°C).

Tasto STIRO FACILE

Attivando questa funzione è possibile ridurre al minimo la formazione di pieghe.

Utilizzabile con i programmi "misti", "delicati" e "lana"; elimina le centrifughe intermedie. Sul programma "misti" riduce la durata dell'ultima centrifuga, su "delicati" e "lana" la macchina non effettua lo scarico e l'ultima centrifuga **finché il tasto non viene disinserito**.

Durante la fase di fermo acqua in vasca, la spia del tasto lampeggia ad indicare che la macchina è in pausa. Disinserire il tasto per terminare il ciclo.

Tasto SELEZIONE CENTRIFUGA

- Premendo questo tasto, si può ridurre la massima velocità di centrifuga possibile per il programma selezionato, fino alla sua completa esclusione.
- Per riattivare la centrifuga, è sufficiente premere nuovamente il tasto, fino al raggiungimento della velocità scelta.

Per la salvaguardia dei tessuti, non è possibile aumentare la velocità oltre quella automaticamente indicata al momento della selezione del programma.

- È possibile modificare la velocità della centrifuga in qualsiasi momento, anche senza portare la macchina in **PAUSA**.

Il modello è dotato di un particolare dispositivo elettronico che impedisce la partenza della centrifuga con carichi particolarmente sbilanciati. Questo serve a ridurre le vibrazioni e la silenziosità, salvaguardando la durata della lavabiancheria.

Tasto SELEZIONE TEMPERATURA

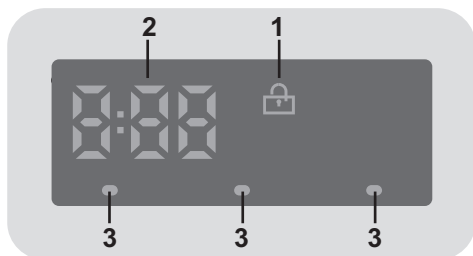
Quando si seleziona un programma, si illumina la spia della temperatura consigliata: tramite questo tasto sarà possibile modificarla ma non oltre quella massima, al fine di salvaguardare i tessuti.

Tasto RAPIDI

Il tasto si attiva quando viene selezionato il programma **RAPIDO** e permette di selezionare una delle tre durate indicate.

Display

Il sistema di segnalazione del display consente di essere costantemente informati sul funzionamento dell'apparecchio.



1) SPIA PORTA BLOCCATA

- La spia indica la chiusura dell'oblò.

Chiudere l'oblò PRIMA di premere il tasto AVVIO/PAUSA.

- Dopo aver premuto il tasto **AVVIO/PAUSA**, inizialmente la spia lampeggia per poi diventare fissa sino alla fine del lavaggio.

Nel caso in cui l'oblò non venga chiuso correttamente la spia continuerà a lampeggiare per circa 7 secondi, dopodiché il comando d'avvio si cancellerà automaticamente. In tal caso, chiudere correttamente l'oblò e premere nuovamente il tasto AVVIO/PAUSA.

- Uno speciale dispositivo di sicurezza impedisce che l'oblò possa venire aperto immediatamente dopo la fine di un ciclo di lavaggio. Attendere **2 minuti** che la spia si spenga e quindi spegnere la macchina portando la manopola programmi in posizione di **OFF**.

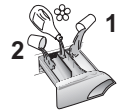
2) DURATA CICLO

- Al momento della selezione di un programma, verrà automaticamente indicata la durata del ciclo che potrà variare a seconda delle opzioni che verranno selezionate.
- Dopo l'avvio del programma il display vi terrà costantemente informati sul tempo restante alla fine del lavaggio.
- L'apparecchio calcola tale tempo in base a un carico standard, ma durante il ciclo la macchina corregge il tempo a seconda del volume e della composizione del carico.

3) SPIE TASTI

- Si accendono quando i rispettivi tasti vengono premuti.
- Nel caso in cui sia stata selezionata un'opzione non compatibile con il programma scelto la luce sul pulsante prima lampeggia e dopo si spegne.

Tabella programmi



PROGRAMMA		kg * (MAX.)				TEMP.°C		DETERSIVO		
						Consigliata	Max.	2		1
Rapid	1) Rapido (14' - 30' - 44')	1	1	1	1,5	30°	30°	●	●	
		1,5	2	2,5	2,5	30°	30°	●	●	
		3	3	3,5	3,5	30°	40°	●	●	
Mix & Wash	Mix & Wash	5	6	7	8	40°	40°	●	●	
Cottons	Cotone Resistente	5	6	7	8	60°	90°	●	●	(●)
Acrylics	Misti	2,5	3	3,5	4	40°	60°	●	●	(●)
Jeans	Jeans	3	3	3	3	40°	40°	●	●	
Baby	Baby	3,5	4	4,5	5,5	60°	60°	●	●	
Hygiene	Igiene	5	6	7	8	60°	60°	●	●	
	Risciacqui	-	-	-	-	-	-	△	●	
	Scarico + Centrifuga	-	-	-	-	-	-			
Silk	Seta	1	2	2	2	30°	30°	●	●	
Hand	Mano	1	2	2	2	30°	30°	●	●	
Wool	Lana	1	2	2	2	40°	40°	●	●	
Delicates	Delicati	2	2	2,5	2,5	40°	40°	●	●	
EcoMix 20°	EcoMix 20°	5	6	7	8	20°	20°	●	●	
	Cotone **	5	6	7	8	40°	60°	●	●	(●)



Un sovradosaggio di detersivo può causare un'eccessiva formazione di schiuma. Se la lavatrice rileva un'eccessiva presenza di schiuma, può escludere la centrifuga o prolungare la durata del programma e aumentare il consumo d'acqua.

Note da considerare

* La massima capacità di carico di biancheria asciutta differisce a seconda del modello (fare riferimento al cruscotto).

● Solo con l'opzione PRELAVAGGIO selezionata (programmi con opzione PRELAVAGGIO disponibile).

△ (Solo per i modelli dotati di bacinella per il detersivo liquido)

Quando solo alcuni capi presentano macchie che richiedono un trattamento con prodotti candeggianti liquidi, si può procedere ad una smacchiatura preliminare in lavatrice.

Introdurre nello scomparto "2" del cassetto detersivo l'apposita vaschetta in dotazione nella quale versare il candeggiante ed impostare il programma RISCIAQUI. Finito questo trattamento, riportare la manopola programmi in posizione OFF, aggiungere ai capi candeggiati il resto della biancheria e procedere al bucato normale con il programma più adatto.

1) Selezionando il programma RAPIDO dalla manopola programmi ed agendo sul tasto RAPIDI, sarà possibile selezionare uno dei 3 programmi rapidi a disposizione, ovvero 14', 30' e 44'.

**** PROGRAMMI COTONE DI PROVA SECONDO (EU) No 1015/2010 e No 1061/2010.**

PROGRAMMA COTONE CON TEMPERATURA DI 60°C

PROGRAMMA COTONE CON TEMPERATURA DI 40°C

Questi programmi sono indicati per lavare capi di cotone normalmente sporchi e sono i più efficienti in termine di consumo combinato di acqua e energia per lavaggi di biancheria in cotone.

Questi programmi sono stati sviluppati per essere conformi con le temperature di lavaggio delle etichette degli indumenti e la temperatura effettiva dell'acqua potrebbe differire leggermente da quella dichiarata dal ciclo.

In tutti i programmi è possibile ridurre la velocità della centrifuga secondo il consiglio del fabbricante del tessuto, oppure per capi molto delicati eliminare la fase di centrifuga. Questa funzione è attivabile con il tasto SELEZIONE CENTRIFUGA.

Se l'etichetta non riporta alcuna indicazione è possibile centrifugare alla massima velocità prevista dal programma.

Selezione programmi

Per trattare i vari tipi di tessuto e le varie gradazioni di sporco, la lavatrice è dotata di programmi specifici, adatti ad ogni esigenza di lavaggio (vedere tabella programmi).

Rapido

Ciclo di lavaggio consigliato per carichi ridotti poco sporchi.

Con questo programma si raccomanda di ridurre il detersivo normalmente usato per evitare sprechi inutili.

Selezionando il programma RAPIDO ed agendo sul relativo tasto è possibile scegliere uno dei 3 programmi rapidi a disposizione.

Mix & Wash

Il programma permette di trattare contemporaneamente tessuti diversi (es. cotone + sintetici).

La bassa temperatura di questo programma, che in fase di lavaggio non supera i 40°C, garantisce consumi ridotti.

Cotone Resistente

Realizzato per sviluppare il massimo grado di lavaggio.

La centrifuga finale alla massima velocità assicura un'ottima strizzatura.

Misti

Il lavaggio ed il risciacquo sono ottimizzati nei ritmi di rotazione del cesto e nei livelli di acqua. La centrifuga ad azione delicata, assicura una ridotta formazione di pieghe sui tessuti.

Jeans

Questo programma è stato studiato per avere la massima qualità di lavaggio su tessuti resistenti come i jeans: ideale per rimuovere lo sporco senza intaccare l'elasticità delle fibre.

Baby

Questo programma permette di lavare i capi del bambino, ottenendo un pulito perfetto e igienizzando il bucato impostando una temperatura di almeno 60°C.

Per ottimizzare il risultato igienizzante si consiglia l'utilizzo di un detersivo in polvere.

Igiene

Programma per tessuti resistenti, permette di igienizzare la biancheria.

Si consiglia l'utilizzo di detersivi in polvere per incrementare l'efficacia igienizzante.

Risciacqui

Questo programma effettua 3 risciacqui della biancheria con centrifuga intermedia (eventualmente riducibile o annullabile tramite l'apposito tasto). E' utilizzabile per risciacquare qualsiasi tipo di tessuto, ad esempio dopo un lavaggio effettuato a mano.

Scarico + Centrifuga

Tramite questo programma la macchina effettuerà direttamente lo scarico dell'acqua e una centrifuga ad alta velocità. Qualora si voglia effettuare solo lo scarico o ridurre l'intensità della centrifuga, sarà sufficiente agire sul tasto SELEZIONE CENTRIFUGA.

Seta

Programma dedicato per i tessuti in seta lavabili in lavatrice. Le rotazioni del cesto sono delicate, la temperatura non supera i 30°C ed il programma termina con una centrifuga leggera.

Mano

Programma per capi lavabili solo a mano, il programma termina con 3 risciacqui e una centrifuga delicata.

Lana

Questo programma effettua un ciclo di lavaggio dedicato ai tessuti in "**Lana lavabile in lavatrice**" o per i capi da lavare esclusivamente a mano.

Delicati

Questo programma alterna momenti di lavoro a momenti di pausa ed è particolarmente indicato per il lavaggio di tessuti molto delicati. Il lavaggio e i risciacqui sono eseguiti con alto livello di acqua per assicurare le migliori prestazioni.

EcoMix 20°

Questo innovativo programma consente di lavare insieme diversi tessuti quali cotone, misti e sintetici alla temperatura di 20°C, con prestazioni ottimali. Consente inoltre di trattare diversi colori temporaneamente. Il consumo risulta essere circa il 40% di un programma Cotone 40°C.

Cotone 40°C - 60°C

Questo programma è indicato per lavare capi di cotone normalmente sporchi ed è il più efficiente in termini di consumo combinato di acqua e energia per lavaggi di biancheria in cotone.

7. CENTRO ASSISTENZA TECNICA E GARANZIA

Nel caso si pensi che la lavatrice non funzioni in modo corretto, consultare la breve guida sotto riportata, con alcuni suggerimenti pratici per risolvere le anomalie più comuni.

IT

Problema	Possibili cause e soluzioni pratiche
La lavatrice non funziona / non parte	Verificare che la spina sia inserita in modo corretto.
	Controllare che non manchi la corrente.
	Verificare di aver selezionato correttamente il programma desiderato e di aver avviato la lavatrice correttamente.
	Appurare che il fusibile non sia bruciato e che la presa di corrente funzioni, provandola con un altro apparecchio come ad esempio una lampada.
	E' possibile che l'oblò non sia chiuso in modo corretto: aprirlo e chiuderlo di nuovo.
La lavatrice non carica acqua	Verificare che il rubinetto dell'acqua sia aperto.
	Controllare che il timer sia posizionato in modo corretto.
La lavatrice non scarica l'acqua	Verificare che il filtro non sia intasato.
	Appurare che il tubo di scarico non sia piegato.
	Verificare che non ci siano corpi estranei nel filtro.
Presenza di acqua sul pavimento vicino alla lavatrice	È possibile che sia dovuto ad una perdita nella guarnizione posta tra rubinetto e tubo di carico; in tal caso, sostituirla e stringere bene tubo e rubinetto.
La lavatrice non centrifuga	Potrebbe essere dovuto al fatto che l'acqua non è ancora stata scaricata completamente: attendere alcuni minuti.
	In alcuni modelli, è presente la funzione "esclusione centrifuga": verificare che non sia stata azionata.
	Un eccessivo utilizzo di detersivo può impedire l'esecuzione della centrifuga: ridurre il quantitativo per i successivi lavaggi.
Si sentono forti vibrazioni durante la centrifuga	La lavatrice potrebbe non essere completamente in piano: in caso, regolare i piedini come indicato nell'apposita sezione.
	Verificare di aver eliminato le staffe di trasporto.
	Assicurarsi che il carico sia distribuito in modo uniforme.
Nel caso lampeggi o appaia un ERRORE specifico	Se lampeggia o appare l' errore n. 0, 1, 5, 7 o 8 , contattare direttamente il Centro Assistenza Tecnica.
	Se lampeggia o appare l' errore n. 2 , la macchina non carica quindi verificare che il rubinetto dell'acqua sia aperto.
	Se lampeggia o appare l' errore n. 3 , la macchina non scarica quindi controllare che lo scarico sia libero e che il tubo di scarico non sia piegato.
	Se lampeggia o appare l' errore n. 4 , la macchina è troppo piena quindi chiudere il rubinetto dell'acqua e contattare il Centro Assistenza Tecnica.
	Se lampeggia o appare l' errore n. 9 , spegnere la lavatrice, attendere 10-15 secondi ed eseguire nuovamente il programma.

L'utilizzo di detersivi ecologici senza fosfati può produrre i seguenti effetti:

- **acqua di scarico dei risciacqui più torbida:** è un effetto legato alla presenza di zeoliti in sospensione che non ha effetti negativi sull'efficacia del risciacquo.
- **presenza di polvere bianca (zeoliti) sul bucato al termine del lavaggio:** è un effetto normale, la polvere non si ingloba nei tessuti e non ne altererà il loro colore.
- **presenza di schiuma nell'acqua dell'ultimo risciacquo:** non è necessariamente indice di un cattivo risciacquo.
- **vistosa formazione di schiuma:** è spesso dovuta ai tensioattivi anionici presenti nella formulazione dei detersivi che difficilmente sono allontanabili dalla **biancheria** stessa.
In questi casi, non è necessario eseguire più cicli di risciacquo per eliminare questi effetti: non si otterrà alcun beneficio.

Se l'inconveniente persiste o se si pensi che ci sia un malfunzionamento, contattare immediatamente il Centro Assistenza Tecnica **Candy**.

È inoltre possibile aderire al piano di assistenza **Candy**, in modo da ricevere il supporto di un operatore specializzato gratuitamente a domicilio anche nel momento in cui il prodotto risulti fuori dai termini legali di garanzia.

Attenzione: la chiamata è a pagamento; il costo verrà comunicato, tramite messaggio vocale, dal Servizio Clienti dell'operatore telefonico utilizzato.

Candy consiglia di utilizzare sempre ricambi originali, disponibili presso il nostro Centro Assistenza Tecnica.

Garanzia

Il prodotto è garantito alle condizioni e nei termini riportati sul certificato inserito nel prodotto. Il certificato di garanzia dovrà essere conservato, debitamente compilato, per essere mostrato al Centro Assistenza Tecnica Autorizzato **Candy**, in caso di necessità.

Registra il tuo prodotto!

Non perdere tempo e registra subito la tua lavatrice per scoprire una serie di vantaggi a te riservati. Scopri come fare sul sito **www.registercandy.com** o chiamando il numero riportato sui materiali specifici.

La ditta costruttrice declina ogni responsabilità per eventuali errori di stampa contenuti nel libretto presente in questo prodotto. Si riserva inoltre il diritto di apportare le modifiche che si renderanno utili ai proprio prodotti senza compromettere le caratteristiche essenziali.

Wir freuen uns, dass Sie sich für ein Gerät aus unserem Hause entschieden haben – es soll die tägliche Arbeit im Haushalt und damit Ihren Alltag erleichtern. Wir wünschen Ihnen allzeit viel Freude mit Ihrer **Candy** Waschmaschine.

Sie können Ihr Gerät unter **www.registercandy.com** kostenpflichtig registrieren, um auch nach Ablauf der Garantie einen erweiterten Schutz sowie umfangreichen und schnellen Service zu genießen.



Bitte nehmen Sie sich vor der Installation und vor dem ersten Gebrauch unbedingt ausreichend Zeit, um die vorliegende Gebrauchsanleitung aufmerksam zu lesen und sich in Ruhe mit der Bedienung des Gerätes vertraut zu machen. Dadurch schützen Sie sich und verhindern Schäden an der Waschmaschine. Die Anleitung enthält wichtige Hinweise - bitte daher für evtl. Rückfragen unbedingt aufbewahren bzw. bei der Weitergabe des Gerätes an Nachbesitzer mitgeben.

Bitte überprüfen Sie weiterhin nach dem Auspacken des Gerätes, ob das komplette Zubehör wie z.B. die passende Gebrauchsanleitung, die Garantiebescheinigung, das Energielabel, der Einsatz für Flüssigwaschmittel (nur einige Modelle) und der Bogen für die ordnungsgemäße Anbringung des Ablaufschlauchs mitgeliefert wurden.

Jedes unserer Geräte verfügt über eine 16-stellige Matrikelnummer, die sich auf dem Typenschild im Innenbereich des Bullauges befindet. Bitte notieren Sie sich diese unbedingt, damit Ihnen der **Candy** Kundendienst bei Fragen oder im Servicefall schneller und gezielter helfen kann.

Umweltbedingungen



Dieses Elektrohaushaltsgerät ist entsprechend der EU-Richtlinie 2002/96/CE über Elektro- und Elektronik-Altgeräte (WEEE) gekennzeichnet.

Bitte sorgen Sie dafür, dass das Gerät ordnungsgemäß entsorgt wird, damit mögliche negative Auswirkungen auf Umwelt und Gesundheit vermieden werden, die bei einer unsachgemäßen Entsorgung des Altgerätes entstehen könnten.

Das Symbol auf dem Produkt bedeutet, dass dieses Gerät nicht in den normalen Hausmüll gehört, sondern den jeweiligen kommunalen Rücknahmesystemen für Elektro- und Elektronik-Altgeräte übergeben werden muss. Die Entsorgung muss im Einklang mit den geltenden Umweltrichtlinien für die Abfallentsorgung erfolgen.

Für nähere Informationen über Entsorgung und Recycling dieses Produktes wenden Sie sich bitte an Ihre kommunalen Einrichtungen (Umweltamt) oder an die Abfallentsorgungsgesellschaft Ihrer Stadt bzw. an Ihren Händler.

Inhalt

- 1. GENERELLE SICHERHEITSHINWEISE**
- 2. INSTALLATION**
- 3. PRAKTISCHE TIPPS**
- 4. WARTUNG UND REINIGUNG**
- 5. KURZANLEITUNG**
- 6. STEUERUNG UND PROGRAMME**
- 7. HINWEISE ZUM KUNDENDIENST UND ZUR GARANTIE**

1. GENERELLE SICHERHEITSHINWEISE

- Dieses Gerät ist ausschließlich für den Haushaltsgebrauch konzipiert bzw. für den haushaltsnahen Gebrauch, wie z.B:

- Teeküchen für das Personal von Büros, Geschäften oder ähnlichen Arbeitsbereichen;
- Ferienhäuser;
- Gäste von Hotels, Motels und anderen Wohneinrichtungen;
- Gäste von Apartments/Ferienwohnungen, Bed and Breakfast Einrichtungen

Eine andere Nutzung als die normale Haushaltsnutzung, wie z.B. gewerbliche oder professionelle Nutzung durch Fachpersonal, ist auch im Falle der oben erwähnten Einrichtungen ausgeschlossen.

Sollte das Gerät entgegen diesen Vorschriften betrieben werden, kann dies die Lebensdauer des Gerätes beeinträchtigen und den Garantieanspruch gegenüber dem Hersteller verirken.

Eventuelle Schäden am Gerät oder andere Schäden oder Verluste, die durch eine nicht haushaltsnahe Nutzung hervorgerufen werden sollten (selbst wenn sie in einem Haushalt erfolgen), werden, so weit vom Gesetz ermöglicht, vom Hersteller nicht anerkannt.

- Kinder unter 8 Jahren sowie Personen, die aufgrund ihrer physischen, sensorischen oder geistigen Fähigkeiten oder ihrer Unerfahrenheit oder Unkenntnis nicht in der Lage sind, die Waschmaschine

sicher zu bedienen, dürfen die Waschmaschine nicht ohne Aufsicht oder Anweisung durch eine verantwortliche Person benutzen, sich in der Nähe aufhalten oder das Gerät saubermachen.

Kinder sollten nicht mit dem Gerät spielen. Reinigung und Benutzerwartung sollten nicht von Kindern ohne Einführung, ausgeführt werden.

- Kinder sollten über das Gerät aufgeklärt werden, damit Sie nicht mit dem gerät spielen.
- Kinder unter 3 Jahren dürfen sich nicht unbeaufsichtigt in der Nähe des Gerätes aufhalten oder spielen.
- Wenn das Netzkabel beschädigt ist, muss das Gerät zum Hersteller gebracht werden und von zuständigen Personen repariert werden, um eventuelle Gefahren zu vermeiden.
- Verwenden Sie nur die mit dem Gerät zusammen gelieferten Schläuche.
- Für einen ordnungsgemäßen Betrieb muss der Wasserleitungsdruck konstant zwischen min. 0,05 MPa und max. 0,8 MPa liegen.
- Vergewissern Sie sich, dass ein Teppich nicht die Maschine und Ventilatorenöffnungen, behindert.
- Das Gerät ist abgeschaltet, wenn sich der Referenzpunkt auf dem Bedienknopf in der Position AUS/OFF befindet. In jeder

- anderen Stellung ist das Gerät eingeschaltet und betriebsbereit.
- Nach der Installation, sollte das Gerät so positioniert sein, dass der Stecker frei zugänglich ist.
 - Die maximale Beladungskapazität (trockene Kleidung lt. Normtest) hängt von dem jeweiligen Gerätemodell ab (s. Bedienblende).
 - Für die technischen Daten des Produktes schauen Sie bitte auf der Internetseite des Herstellers nach.
 - Setzen Sie das Gerät keinem Regen, direktem Sonnenlicht oder anderen Wetterelementen aus.
 - Heben Sie die Maschine nicht an den Drehknöpfen oder dem Bullauge an; lassen Sie das Bullauge nicht im Wagen. Wir empfehlen, die Maschine, immer zu zweit anzuheben.
 - Im Falle einer Störung schalten Sie die Maschine aus, schließen Sie die Wasserzufuhr und ändern Sie nichts mehr an dem Gerät. Kontaktieren Sie umgehend den Kundendienst und verwenden Sie nur Originale als Ersatzteile

Sicherheitsanweisungen

- Bevor Sie die Waschmaschine reinigen, ziehen Sie das Gerät vor und drehen Sie die Wasserzufuhr ab.
- Überprüfen Sie, ob der Strom abgeschaltet ist oder holen Sie sich professionelle Hilfe dazu.
- Gebrauchen Sie keine Wandler, Mehrfachsteckdosen oder erweiterte Kabel.



WARNUNG:

Wasser kann eine hohe Temperatur während des Waschvorgangs annehmen.

- Stellen Sie sicher, dass sich kein Wasser mehr in der Trommel befindet, wenn Sie das Bullauge öffnen.
- Bringen Sie keine Schnur an, um die Maschine vorzuziehen.

CE Geräte erfüllen die europäischen Richtlinien:

- 2006/95/EC (LVD);
- 2004/108/EC (EMC);
- 2009/125/EC (ErP);
- 2011/65/EU (RoHS);

sowie die folgenden.

2. INSTALLATION

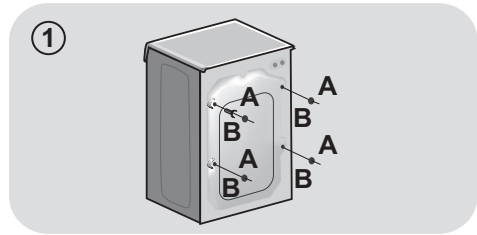
- Schneiden Sie die Transportbefestigungen der beiden Schläuche und des Netzkabels vorsichtig durch und achten darauf, dass diese dabei nicht versehentlich beschädigt werden.
- Lösen Sie die **2 bzw. 4** Schrauben (**A**) auf der Geräterückseite und entfernen die **2 bzw. 4** Distanzstücke (**B**) wie in **Abbildung 1** gezeigt.
- Schließen Sie 2 bzw. 4 Öffnungen anschließend mit den beigelegten Abdeckungen.
- Wenn es sich bei Ihrem Gerät um ein **Einbaumodell** handelt, bitte nach dem Entfernen der Schlauchtransportbefestigungen die 3 bzw. 4 Schrauben (**A**) lösen und die 3 bzw. 4 Distanzstücke (**B**) entfernen.
- Je nach Modell fallen eine oder mehrere der Distanzstücke in das Gerät. Das Gerät dann vorsichtig nach vorne neigen und die Distanzstücke entfernen. Die Öffnungen anschließend mit den beigelegten Abdeckungen schließen.



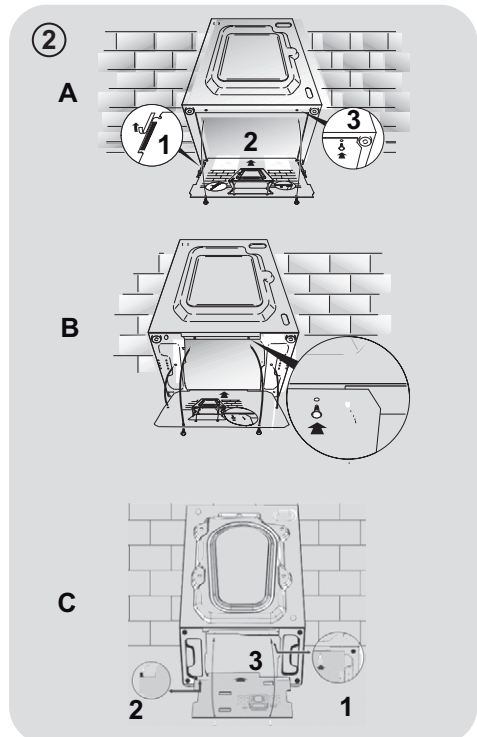
! WARNUNG:

Bewahren Sie die Verpackung abseits von Kindern auf.

- Bringen Sie die Kunststoffabdeckung wie in **Abb. 2** beschrieben unter dem Gerät an (je nach Modell wählen Sie die Variante **A**, **B** oder **C**).



DE

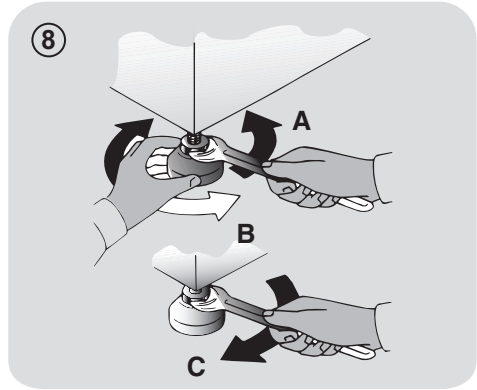


- Justieren Sie die Höhe der Standfüße wie in **Abbildung 8** beschrieben:
 - a. Drehen Sie die Schraubenmutter im Uhrzeigersinn, um diese zu lösen.
 - b. Drehen Sie den Standfuß, um die Höhe einzustellen.
 - c. Sichern Sie den Standfuß durch Drehen der Schraubmutter gegen den Uhrzeigersinn bis zum festen Sitz.



WARNUNG:

Bitte versuchen Sie keinesfalls den Wasserablaufschauch selber zu wechseln, sondern setzen sich hierfür mit dem Kundendienst in Verbindung.



Waschmittelschublade

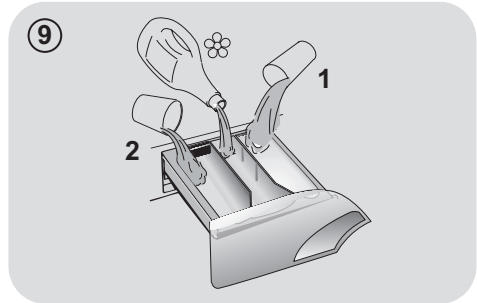
Die Waschmittelschublade ist in drei Fächer aufgeteilt (**Abbildung 9**):

- Fach "1": ist für das in der Vorwäsche benötigte Waschmittel vorgesehen;
- Fach "2": ist für spezielle Wäschezusatzstoffe wie Weichspüler etc.



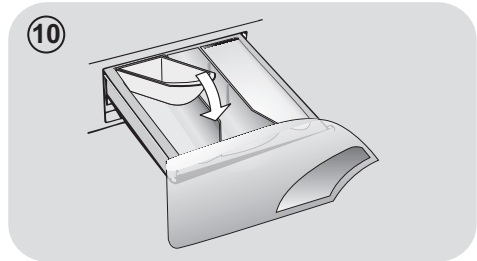
WARNUNG:

Benutzen Sie im mittleren Fach ausschließlich Flüssigprodukte!



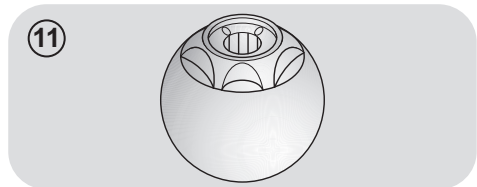
- **Fach "2"**: ist für das in der Hauptwäsche benötigte Waschmittel vorgesehen.

Je nach Modell ist im Lieferumfang des Gerätes ein **spezieller Einsatz für Flüssigwaschmittel** enthalten (**Abbildung 10**), der die Einspülung des Waschmittels in die Trommel richtig reguliert. Bei Einsatz von flüssigen Waschmitteln den Einsatz in **Fach "2"** einlegen. In Kombination mit dem Programm "Spülen" kann dieser Einsatz auch für den Bleichvorgang genutzt werden (s. Beschreibung).



WARNUNG:

Einige flüssige Waschmittel verteilen sich nur schwer oder langsam in der Waschladung. Bitte nutzen Sie ggf. Die vom Waschmittelhersteller zur Verfügung gestellten Dosiervorrichtungen (**Abbildung 11**).



3. PRAKTISCHE TIPPS

Beladungstipps

WARNUNG: Beim Sortieren der Wäsche, beachten Sie folgende Punkte:

- Wurden metallische Objekte aus der Wäsche entfernt;
- Reißverschlüsse geschlossen;
- Kissen auf links gezogen;
- Clips von Vorhängen entfernt;
- Waschanweisungen auf Schildchen in der Kleidung gelesen.

● Wir empfehlen beim Waschen von Teppichen/Läufern, Oberbetten und anderen schweren Textilien den Schleudervorgang gänzlich abzustellen, um mögliche Schäden am Gerät zu vermeiden.

● Beim Waschen von Wolle unbedingt vorher prüfen, ob diese waschmaschineneignet ist (s. Pflegesymbol in der Wäsche).

Hilfreiche Empfehlungen für den Nutzer

Einen umweltfreundlichen und ökonomischen Gebrauch Ihres Gerätes schaffen.

Maximieren Sie die Füllmenge

● Erzielen Sie den besten Energie-, Wasser- und Waschmittelverbrauch, in dem sie Ihre Waschmaschine immer voll füllen. Sichern Sie 50 % Energie beim Waschen einer vollen Ladung im Gegensatz zu zwei halben Ladungen.

Wann ist eine Vorwäsche wirklich notwendig?

● In der Regel nur für stark verschmutzte Wäsche!
Wenn Sie normal oder wenig verschmutzte Wäsche waschen, sparen Sie zwischen 5% und 15% Strom, wenn Sie keine Vorwäsche wählen.

Ist heißes Waschen erforderlich?

● Das Vorbehandeln von Flecken kann ein heißes Waschen ersetzen und man kann bis zu 50% Energie bei einem 60 Grad Waschgang sparen.

Nachfolgend ein **kurzer Ratgeber** mit Tipps und Empfehlungen für den **Waschmittelgebrauch in den verschiedenen Programmen/Temperatureinstellungen**.

Beachten Sie jedoch unbedingt die Angaben des Waschmittelherstellers zur Dosierung und korrekten Anwendung.

Beim Waschen von weißen Sachen, empfehlen wir das 60 Grad Baumwollprogramm und ein normales Waschpulver.

Für Waschvorgänge zwischen 40 und 60 Grad muss ein für die Verschmutzung der Wäsche passendes Waschmittel ausgewählt werden. Normale Waschpulver können für weiße oder leichte Farben verwendet werden, während flüssige Waschmittel für Farbschutz geeignet sind.

Für Waschvorgänge unter 40 Grad empfehlen wir den Gebrauch von flüssigen Waschmitteln, die für niedrige Temperaturen geeignet sind.

Zum Waschen von **Wolle oder Seide** empfehlen wir nur den Gebrauch von Spezial- und Feinwaschmitteln.

4. WARTUNG UND REINIGUNG

Um die Waschmaschine von außen zu reinigen, nutzen Sie ein feuchtes Tuch mit leichten Reinigungsmitteln. Das Gerät erfordert keine besondere Reinigung von außen: reinigen Sie lediglich die Schubladen für Waschmittel und den Filter.

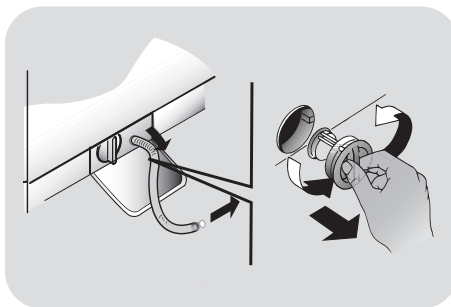
Reinigung der Waschmittelschublade

- Wir empfehlen die Schubladen zu reinigen, um Restmengen und Rückstände von Zusatzstoffen zu vermeiden.
- Der Filter ist dafür ausgelegt, Rückstände und Ablagerungen von der Wäsche fernzuhalten. Reinigen Sie diesen wenn möglich von Hand.

Reinigung der Klammerfalle

- Die Waschmaschine besitzt eine spezielle Vorrichtung zum Auffangen von größeren Gegenständen (z.B. Knöpfe/Münzen), welche die Pumpe oder den Ablaufschlauch verstopfen könnten.
- Nur bei einigen Modellen: Schlauch herausziehen, Stöpsel entfernen und Restwasser in einem Behälter auffangen.
- Bevor Sie die Klammerfalle öffnen, empfehlen wir, den Boden mit einer saugfähigen Unterlage auszulegen.
- Drehen Sie den Verschluss gegen den Uhrzeigersinn.
- Entnehmen und Reinigen Sie die Abdeckung mit dem Grobschmutzfilter und drehen sie anschließend im Uhrzeigersinn wieder ein.

- Wiederholen Sie die restlichen Schritte in umgekehrter Reihenfolge, um die Teile wieder einzubauen.



DE

Vorschläge für anhaltenden Nichtgebrauch

- Sollte die Maschine in einem überhitzten Raum gelagert sein, lassen Sie das gesamte Wasser aus den Schläuchen.
- Ziehen Sie alle Stecker aus der Maschine.
- Trennen Sie den Schlauch von dem Riegel und füllen Sie das gesamte Wasser in eine Schüssel.
- Sichern Sie den Schlauch wieder mit den Riegeln.

5. KURZANLEITUNG

Dieses Gerät verfügt über eine moderne Mengenautomatik, die automatisch die benötigte Wassermenge, den Energieverbrauch und die Waschdauer anpasst.

Programmauswahl

- Schalten Sie Ihr Gerät ein und wählen Sie das benötigte Programm aus.
- Stellen Sie wenn nötig eine Waschtemperatur ein.
- Drücken Sie den Button **START/PAUSE** um den Waschvorgang zu starten.

Sollte die Maschine während des Waschvorgangs ausgehen, starten Sie sie später erneut; das Waschprogramm wurde gespeichert.

- Am Ende des Waschvorgangs erscheint auf dem Display das Wort „Ende“.

Warten Sie bis die Sicherung des Bullauges aufgeht; dies kann bis zu zwei Minuten nach Beendigung des Waschvorgangs passieren.

- Schalten Sie die Waschmaschine nun aus..

Für jeden Waschtyp sehen Sie in der Tabelle die passenden Sequenzen.

Technische Daten

Wasserdruck:

min 0,05 Mpa
max 0,8 Mpa

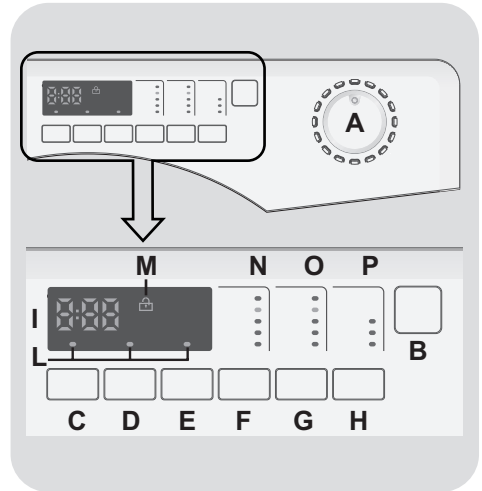
Schleuderdrehzahl:

Siehe Typenschild.

Gesamtanschlußwert/Absicherung/ Spannung:

Siehe Typenschild.

6. STEUERUNG UND PROGRAMME



- A** Programmwahlschalter mit Position AUS (OFF)
- B** Taste START/PAUSE
- C** Taste STARTZEITVORWAHL
- D** Taste VORWÄSCHE
- E** Taste LEICHTBÜGELN
- F** Taste SCHLEUDERDREHZAHLWAHL
- G** Taste TEMPERATURWAHL
- H** Taste KURZPROGRAMMWAHL
- I** Anzeigebereich
- L** TASTENANZEIGEN
- M** Kontrolleuchte TÜVERRIEGELUNG
- N** Anzeige SCHLEUDERDREHZAHL
- O** Anzeige TEMPERATURWAHL
- P** Anzeige KURZPROGRAMME

Bullauge öffnen

Eine Sicherheitsvorrichtung verhindert, dass das Bullauge unmittelbar nach Beendigung des Waschvorganges geöffnet werden kann. Nach zwei Minuten erlischt die Kontrollleuchte "Türverriegelung" und das Bullauge kann geöffnet werden.

- Drücken Sie die Taste **START/PAUSE**, um das gewählte Waschprogramm zu beginnen.

Wenn die Taste **START/PAUSE** gedrückt wurde, kann es einige Sekunden dauern, bevor der Waschvorgang beginnt.

PROGRAMMWAHLSCHALTER mit Position AUS

Im Displaybereich werden die gewählten Programmparameter und Optionen angezeigt. Um Energie zu sparen wird die Helligkeit des Displays während des Waschvorganges und wenn längere Zeit keine Eingaben vorgenommen wurden verringert.

Um das Gerät auszuschalten, bitte den Programmwahlschalter auf die Position **AUS** stellen.

- Drücken Sie die Taste **START/PAUSE**, um das gewählte Waschprogramm zu beginnen.
- Die Position des Programmwahlschalters ändert sich während des kompletten Programmablaufs nicht.
- Um das Gerät auszuschalten, bitte den Programmwahlschalter auf die Position **AUS** stellen.

Der Programmwahlschalter muss am Ende jedes Waschvorganges oder vor der Wahl eines neuen Waschprogramms auf die Position **AUS** gedreht werden.

WÄSCHE NACHLEGEN ODER ENTNEHMEN, NACHDEM DAS PROGRAMM BEGONNEN HAT (PAUSE)

- Die Taste **START/PAUSE** für mindestens **2 Sekunden** gedrückt halten (einige der Anzeigeleuchten sowie die Restlaufzeitanzeige beginnen zu blinken, während das Programm unterbrochen ist).
- Nach **2 Minuten** wird die Türverriegelung automatisch deaktiviert und das Bullauge kann geöffnet werden.
- Nachdem Entnehmen oder Nachlegen von Wäsche das Bullauge wieder schließen und die Taste **START/PAUSE** erneut drücken (Programm wird an der ursprünglichen Stelle fortgesetzt).

WASCHPROGRAMM ABBRECHEN

- Um ein Programm zu beenden, den Programmwahlschalter auf die Position **AUS** stellen.
- Ein anderes Waschprogramm auswählen.
- Den Programmwahlschalter anschließend wieder auf die Position **AUS** stellen.

Taste START/PAUSE

ZUERST das Bullauge schliessen und dann die Taste **START/PAUSE** drücken.

Taste STARTZEITVORWAHL

- Der Programmstart kann zwischen **1 Stunde** und **24 Stunden** verzögert werden.
- Um den Programmstart zu verzögern, bitte diesen Schritten folgen:

- Stellen Sie das gewünschte Programm ein.
- Drücken Sie die Taste **STARTZEITVORWAHL** einmal, um die Funktion zu aktivieren (es erscheint die Anzeige **h00** auf dem Display). Für **eine einstündige** Verzögerung drücken Sie die Taste erneut (im Display erscheint die Anzeige **h01**). Wiederholen Sie diesen Vorgang so oft, bis die gewünschte Verzögerung im Display erscheint. Zum Zurücksetzen der Startzeitvorwahl die Taste so oft drücken, bis im Display wieder die Anzeige **h00** erscheint.
- Durch das Drücken der Taste **START/PAUSE** bestätigen Sie Ihre Auswahl. Der Countdown beginnt und das Programm startet automatisch.

- Die eingestellte Startzeitvorwahl kann unterbrochen werden, indem der Programmwähler auf **AUS** gestellt wird.

Sollte es eine Unterbrechung der Stromversorgung während eines laufenden Waschvorgangs geben, werden die Einstellungen gespeichert, um das Programm bei Wiederinbetriebnahme automatisch fortzusetzen.

Die gewünschten Optionen sollten ausgewählt werden, bevor die Taste **START/PAUSE betätigt wird.**

Wird eine Option gewählt, welche nicht kompatibel mit dem ausgewählten Programm ist, wird die Optionsanzeigemehrfach kurz aufblinken und anschließend wieder erlöschen.

Taste **VORWÄSCHE**

Diese Option erlaubt es, vor dem herkömmlichen Waschvorgang eine Vorwäsche durchzuführen. Die Waschttemperatur wird dabei an die Programmtemperatur angepasst bzw. 40°C werden dabei nicht überschritten.

Taste **LEICHTBÜGELN**

Diese Funktion kann bei Pflegeleicht- und Wollprogrammen zu gewählt werden. In den Pflegeleichtprogrammen werden hier

die Zwischenschleudergänge ausgelassen und der Endschleudergang bei verringerter Drehzahl durchgeführt. Im Wolle-Programm wird die Schleudernfunktion vollständig ausgeschaltet und die Wäsche bleibt am Ende des Waschvorgangs im Spülwasser liegen.

Nach Beendigung des Waschzyklus blinkt die Anzeigeleuchte über der Optionstaste.

Um den Waschzyklus zu beenden die Optionstaste erneut drücken.

Taste **SCHLEUDERDREHZAHLWAHL**

- Die Schleuderdrehzahl kann in jedem Programm angepasst oder sogar ganz ausgeschaltet werden.
- Nach Auswahl eines Waschprogramms wird die maximale Schleuderdrehzahl angezeigt und diese kann in Schritten nach unten korrigiert werden.

Jedem Programm ist eine max. Schleuderdrehzahl zugewiesen. Um Schäden an Textilien zu verhindern, ist diese nur nach unten abänderbar.

- Die Schleuderdrehzahl lässt sich auch während eines laufenden Waschprogramms noch jederzeit ändern.

Dieses Gerät ist mit einem automatischen Unwuchtkontrollsystem ausgestattet, dass den Schleudervorgang bei einer ungleichmäßigen Verteilung der Wäsche in der Trommel verhindert.

Taste **TEMPERATURWAHL**

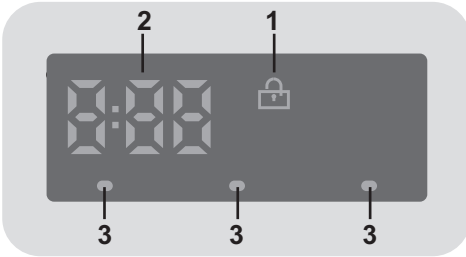
Nachdem ein Waschprogramm ausgewählt wurde, wird zunächst die empfohlene Waschttemperatur im Display angezeigt. Diese kann innerhalb gewisser Bereiche (s. Programmtabelle) angepasst werden.

Taste KURZPROGRAMMWAHL

Nachdem die Kurzprogramme mit Programmwahlschalter ausgewählt wurden, kann über die Optionstaste KURZPROGRAMMWAHL eines der Kurzprogramme in der gewünschten Dauer ausgewählt werden.

ANZEIGENBEREICH

Im Displaybereich werden wichtige Informationen für den Benutzer angezeigt.



1) KONTROLLEUCHE TÜRVERRIEGELUNG

- Die Kontrollleuchte beginnt zu leuchten, sobald das Bullauge richtig geschlossen.

ZUERST das Bullauge schliessen und dann die Taste START/PAUSE drücken.

- Wenn die Taste **START/PAUSE** gedrückt wird blinkt die Kontrollleuchte zuerst kurz auf und leuchtet dann permanent.

Wird die START/PAUSE Taste nicht innerhalb von 7 Sekunden nach dem Schließen des Bullauges gedrückt, muss das Programm neu gestartet werden.

- Eine Sicherheitsvorrichtung verhindert, dass das Bullauge unmittelbar nach Beendigung des Waschvorganges geöffnet werden kann. Nach **zwei Minuten** erlischt die Kontrollleuchte TÜRVERRIEGELUNG und das Bullauge kann geöffnet werden. Drehen Sie am Ende des Waschvorganges den Programmwahlschalter auf die Position **AUS**.

2) PROGRAMMDAUER

- Sobald ein Waschprogramm ausgewählt wurde, wird automatisch die Standardprogrammlaufzeit im Display angezeigt.
- Nachdem das Programm gestartet wurde, wird die Programmlaufzeit nach einigen Minuten den jeweiligen Programmbedingungen angepasst.
- Die Mengenautomatik berechnet die Programmlaufzeit anhand diverser Parameter wie Wasserdruck, -härte, -einlauf-temperatur, Raumtemperatur, Wäscheart, -menge und -verschmutzung, verwendetem Waschmittel, Schwankungen in der Netzspannung und gewählten Optionen etc.

3) TASTENANZEIGEN

- Die Anzeigen leuchten als Bestätigung auf, nachdem die jeweilige Option ausgewählt wurde.
- Wenn eine Option gewählt wurde, die nicht mit dem ausgewählten Programm kombinierbar ist, blinkt die Anzeige kurz auf und erlischt dann wieder.

Programmübersicht



PROGRAMM		MAX. BELADUNG* (kg)				WASCHTEMPERATUR °C		WASCHMITTEL		
						Empfohlen	Maximal	2		1
Rapid	1) Kurzprogramme (14 Min. / 30 Min. / 44 Min.)	1	1	1	1,5	30°	30°	●	●	
		1,5	2	2,5	2,5	30°	30°	●	●	
		3	3	3,5	3,5	30°	40°	●	●	
Mix & Wash	Mix & Wash	5	6	7	8	40°	40°	●	●	
Cottons	Baumwollgewebe	5	6	7	8	60°	90°	●	●	(●)
Acrylics	Pflegeleicht	2,5	3	3,5	4	40°	60°	●	●	(●)
Jeans	Jeans	3	3	3	3	40°	40°	●	●	
Baby	Baby	3,5	4	4,5	5,5	60°	60°	●	●	
Hygiene	Hygiene	5	6	7	8	60°	60°	●	●	
	Spülen	-	-	-	-	-	-		●	
	Abpumpen & Schleudern	-	-	-	-	-	-			
Silk	Seide	1	2	2	2	30°	30°	●	●	
Hand	Handwäsche	1	2	2	2	30°	30°	●	●	
Wool	Wolle	1	2	2	2	40°	40°	●	●	
Delicates	Feinwäsche	2	2	2,5	2,5	40°	40°	●	●	
EcoMix 20°	EcoMix 20°	5	6	7	8	20°	20°	●	●	
	Baumwolle **	5	6	7	8	40°	60°	●	●	(●)



Bitte beachten Sie folgende Hinweise:

* Die maximale Beladungskapazität (trockene Kleidung lt. Normtest) hängt von dem jeweiligen Gerätemodell ab (s. Bedienblende).

****STANDARDBAUMWOLLPROGRAMME für Prüfung und Energieetikettierung gemäß Richtlinie (EU) 1015/2010 und 1061/2010.**

BAUMWOLLPROGRAMM mit einer Waschtemperatur von 60°C.

BAUMWOLLPROGRAMM mit einer Waschtemperatur von 40°C.

Diese Programme eignen sich zur Reinigung normal verschmutzter Baumwollwäsche und sind die effizientesten Programme in Bezug auf den kombinierten Energie- und Wasserverbrauch zum Waschen von Baumwollwäsche.

Die Temperaturangaben zu den Programmen sind auf die Angaben auf dem Wäscheetikett abgestimmt. Die tatsächliche Wassertemperatur kann ggf. leicht abweichen.

Die Schleuderdrehzahl kann je nach Modell und den Angaben auf dem Wäscheetikett auch angepasst bzw. das Endschleudern komplett unterbunden werden. Die Steuerung geschieht dabei über die Taste SCHLEUDERDREHZAHLWAHL.

Werden auf dem Wäscheetikett keine Angaben hierzu gemacht, kann jeweils die maximal mögliche Schleuderdrehzahl genutzt werden.

Waschmittel bitte immer nach Herstellerangabe und Wasserhärte dosieren. Eine Überdosierung des verwendeten Waschmittels bzw. der Waschzusätze kann zu übermäßiger Schaumbildung führen. Erkennt das Gerät eine vermehrte Schaumbildung, beendet es ggf. automatisch den Schleudervorgang vorzeitig, die Programmlaufzeit wird entsprechend verlängert und der Wasserverbrauch angepasst.

- Nur bei gewählter VORWÄSCHE-Option verfügbar (Nur bei Programmen verfügbar, in denen die VORWÄSCHE-Option zuwählbar ist).

△ (Nur für Modelle mit entsprechendem Waschmittelfach für Flüssigwaschmittel)

Wenn nur eine begrenzte Menge von Textilien mit Flecken behaftet ist, die mit einem flüssigen Vorreinigungs- oder Bleichmittel behandelt werden soll, kann eine entsprechende Fleckenbehandlung mit dem Gerät durchgeführt werden. Gießen Sie das Vorreinigungs-/Bleichmittel in die Vorrichtung für Flüssigwaschmittel und setzen diese in das mit der Ziffer "2" markierte Fach der Waschmittelschublade. Wählen Sie anschließend das Programm SPULEN aus und starten den Vorgang.

Wenn der Spülvorgang beendet ist, den Programmwähler auf die Position AUS stellen, die restliche Wäsche hinzufügen, das gewünschte Waschprogramm auswählen und starten.

- 1) Nachdem der Programmwähler auf die Position KURZPROGRAMME gestellt wurde, können Sie über die Taste KURZPROGRAMMWAHL eines der drei Kurzprogramme (14/30/44 Minuten) auswählen.

Programmauswahl

Das Gerät bietet eine Vielzahl an Programmen und Optionen, um verschiedene Textilarten in allen Verschmutzungsgraden optimal zu reinigen.

Kurzprogramme

Die Kurzprogramme sind für die kleinere und leicht verschmutzte Wäscheposten ausgelegt. Die Menge des verwendeten Waschmittels bitte entsprechend anpassen. Über die Taste KURZPROGRAMMWahl kann das gewünschte Programm (14/30/44 Minuten) ausgewählt werden.

Mix & Wash

In diesem Programm können verschiedene Textilarten (z.B. Baumwolle und Synthetik etc.) bei einer Waschttemperatur von 40°C zusammen in einem Waschgang gewaschen werden.

Baumwollgewebe

Für die gründliche Pflege von strapazierfähigen Textilien.

Pflegeleicht

Für pflegeleichte Textilien aus Baumwolle, Leinen, Synthetik oder Mischgewebe bei reduzierter Waschttemperatur bzw. Schleuderdrehzahl.

Jeans

Programm für die richtige Pflege Ihrer Lieblingsjeans, bei dem Waschrhythmus, Wasserstand und Schleuderprofil genau auf die Anforderungen des Textils abgestimmt sind. Um ein optimales Waschergebnis bei geringer Knitterbildung und einem Maximum an Wäschepflege zu erzielen bitte Textilien vor dem Waschen auf links drehen.

Baby

Dieses Programm mit einer Waschttemperatur von mindestens 60°C eignet sich ideal zur porentiefen und hygienischen Reinigung von Babybekleidung. Zur Erzielung von optimalen Waschergebnissen empfehlen wir die Verwendung von Pulverwaschmittel.

Hygiene

Programm zur besonders gründlichen Reinigung von strapazierfähigen Stoffen. Verwendung von pulverförmigem Vollwaschmittel empfohlen.

Spülen

Es werden 3 Spülgänge mit Zwischenschleudern (Schleuderdrehzahl kann mit der Taste SCHLEUDERDREHZAHLWAHL reduziert oder ganz abgestellt werden) durchgeführt.

Abpumpen & Schleudern

Zum nachträglichen Schleudern. Mit der Taste SCHLEUDERDREHZAHLWAHL kann die gewünschte Schleuderdrehzahl eingestellt werden.

Seide

Für die besonders schonende Reinigung aller maschinenwaschbaren, empfindlichen Textilien, die keine Wolle enthalten. Der Waschprozess ist optimal an die Erfordernisse der Seidefasern angepasst.

Handwäsche

Handwäschesymbol für alle maschinenwaschbaren Textilien mit dem Handwäschepflegesymbol auf dem Wäscheetikett.

Wolle

Für die besonders schonende Reinigung aller maschinenwaschbaren Wolltextilien (s. Wäscheetikett) mit langen Programmpausen.

Feinwäsche

Lange Einweichphasen in Kombination mit sanften Trommelbewegungen und hohem Wasserstand bei verringerter Waschttemperatur und Schleuderdrehzahl garantieren optimale Pflege für Feinwäsche.

EcoMix 20°

Dieses Programm ermöglicht es, bei einer Waschttemperatur von nur 20°C verschiedene Textilarten und-farben gemeinsam und besonders sparsam in einem Waschgang zu waschen. Verwendung von Waschmittel mit Kaltwaschfunktion notwendig.

Baumwolle 40°C / 60°C

Effizientestes Waschprogramm (kombinierter Energie-/Wasserverbrauch) für die Reinigung normal verschmutzter Baumwollwäsche.

7. HINWEISE ZUM KUNDENDIENST UND ZUR GARANTIE

Wenn Sie der Meinung sind, Ihre Waschmaschine läuft nicht einwandfrei, nutzen Sie das "schnelle Benutzerhandbuch", in dem erklärt wird, wie einige Probleme schnell behoben werden können.

DE

Problem	Mögliche Ursachen und praktische Lösungen
Die Waschmaschine startet nicht	Überprüfen Sie, ob die Maschine richtig angeschlossen ist.
	Überprüfen Sie ob Strom auf dem Gerät ist.
	Überprüfen Sie, ob das Programm richtig ausgewählt wurde und ob die Maschine vorschriftsmäßig gestartet wurde.
	Vergewissern Sie sich, dass keine Sicherung durchgebrannt ist und ob die Steckdose noch funktioniert.
Die Waschmaschine füllt sich nicht mit Wasser	Schauen Sie nach, ob das Bullauge richtig verschlossen wurde.
	Schauen Sie ob der Wasserhahn offen ist. Stellen Sie sicher, dass der Timer richtig eingestellt wurde.
Die Waschmaschine lässt kein Wasser ab	Schauen Sie nach, ob der Filter verstopft ist.
	Vergewissern Sie sich, dass der Abtropfschlauch nicht verbogen ist.
	Schauen Sie, ob irgendwelche Gegenstände in den Filter gerutscht sind.
Wasserlache neben der Waschmaschine	Die Ursache hier für könnte bei der Dichtung liegen. Dies ist der Bereich zwischen dem Wasserhahn und dem Schlauch. In diesem Falle ziehen Sie diesen Bereich mit einer Zange enger bzw. nach.
Die Waschmaschinentrommel schleudert nicht	Dies kann zur Ursache haben, dass das Wasser nicht vollständig abgelaufen ist. Warten Sie ein paar Minuten. Manche Modelle verfügen über eine „NichtSchleudernFunktion“. Vergewissern Sie sich, dass diese nicht angeschaltet ist.
Laute Geräusche während des Waschvorgangs	Stellen Sie sicher, dass alle Transportklammern entfernt wurden.
	Vergewissern Sie sich, dass die Last gleichmäßig verteilt ist.
Wenn ein ERROR auf dem Display blinkt	Wenn die Nummern 0,1,5,7 oder 8 erscheinen, kontaktieren Sie umgehend den Kundenservice.
	Wenn Nummer 2 blinkt, wird kein Wasser geladen. Prüfen Sie, ob der Wasserhahn aufgedreht ist.
	Wenn Nummer 3 blinkt, tropft die Maschine nicht richtig ab.
	Wenn Nummer 4 blinkt, ist die Maschine zu voll beladen. Schließen Sie die Wasserzufuhr am Hahn und kontaktieren Sie den Kundenservice.
	Wenn Nummer 9 blinkt, schalten Sie die Maschine umgehend aus und warten 10 bis 15 Sekunden, bevor Sie die Maschine erneut starten.

Bei der Nutzung von phosphatfreien Waschmitteln können folgende Dinge resultieren:

- **Trüberes Abwasser:** Dieser Effekt ist bedingt durch die suspendierten Zeolithe, was jedoch keine negativen Auswirkungen auf die Wascheffizienz hat.
- **Weißer Schleier auf der Kleidung am Ende des Waschvorgangs:** Dies ist normal, da das Waschmittel nicht von der Wäsche aufgenommen wird.
- **Schaumbildung im letzten Spülgang:** Dies ist nicht zwingend ein Zeichen für ein schlechtes Spülergebnis.
- **Übermäßige Schaumbildung:** Dies tritt häufig beim Einsatz von anionischen Tensiden in Waschmitteln auf. Starten Sie in den vorgenannten Fällen keinen erneuten Waschvorgang, da dies nicht helfen wird.

Sollte das Problem weiterhin bestehen, wenden Sie sich umgehend an den Kundenservice, dessen Nummer auf der Rückseite der Anleitung steht.

Sie können sich auch für einen Serviceplan registrieren, um kostenlosen Service auch nach Ablauf der Garantie zu genießen.

Achtung: Der Anruf ist nicht gebührenfrei. Die Kosten werden durch eine automatische Bandansage genannt.

Candy empfiehlt, immer Originalersatzteile bei einer Reparatur verwenden zu lassen.

Garantie

Die Garantiezeit des Gerätes entspricht den jeweiligen gesetzlichen Vorschriften. Nähere Angaben zu Art und Umfang der Garantiebedingungen finden Sie im Garantieheft. Bitte das Original der Kaufrechnung für die Garantieersatzansprüche aufbewahren, um diese im Bedarfsfall unserem Werkskundendienst vorzulegen. Ohne diese Nachweise können wir und unser Werkskundendienst den Anspruch nicht anerkennen.

Registrieren Sie ihr Produkt!

Sie können Ihr Gerät unter **www.registercandy.com** kostenpflichtig registrieren, um auch nach Ablauf der Garantie einen erweiterten Schutz sowie umfangreichen und schnellen Service zu genießen.

***Wir schließen die Haftung für alle evtl. Druckfehler aus.
Kleinere Änderungen und technische Weiterentwicklungen im Detail vorbehalten.***

Merci d'avoir choisi une machine à laver **Candy**. Nous sommes certains qu'elle vous donnera entière satisfaction et prendra soin de votre linge, même délicat, jour après jour.

Vous pouvez enregistrer votre produit sur **www.registercandy.com** pour accéder plus rapidement à des services supplémentaires réservés à nos clients les plus fidèles.

Lisez attentivement ce manuel pour une utilisation de votre produit en toute sécurité et bénéficier de conseils pratiques pour l'entretenir efficacement.



Nous vous recommandons de toujours garder ce manuel à portée de main et dans de bonnes conditions afin qu'il puisse également servir aux éventuels futurs propriétaires.

Cette machine est livrée avec un certificat de garantie qui permet de contacter gratuitement l'assistance technique. Veuillez garder votre ticket d'achat et le mettre dans un endroit sûr en cas de besoin.

Chaque produit est identifié par un code à 16 caractères unique également appelé « numéro de série », imprimé sur l'étiquette apposée sur l'appareil ou dans l'enveloppe du document se trouvant à l'intérieur du produit.

Ce code est nécessaire pour inscrire le produit ou bien pour prendre contact avec notre service clientèle **Candy**.

Règles environnementales



Cet appareil répond à la directive européenne 2002/96/EC relative aux déchets d'équipements électriques et électroniques (DEEE).

En s'assurant que ce produit est éliminé correctement, vous contribuez à prévenir les conséquences négatives potentielles pour l'environnement et la santé humaine, qui pourraient être dus à la manipulation inappropriée des déchets de ce produit.

Le symbole sur le produit indique que ce produit ne peut être traité comme un déchet ménager. Il doit plutôt être remis au point de collecte approprié pour le recyclage des équipements électriques et électroniques.

L'élimination doit être effectuée conformément aux réglementations environnementales locales pour l'élimination des déchets.

Pour plus d'informations sur le traitement, la récupération et le recyclage de ce produit, veuillez contacter votre mairie, votre service d'élimination des déchets ménagers ou le magasin où vous avez acheté ce produit.

Index

1. **RÈGLES GÉNÉRALES DE SÉCURITÉ**
2. **INSTALLATION**
3. **CONSEILS PRATIQUES**
4. **ENTRETIEN ET NETTOYAGE**
5. **GUIDE D'UTILISATION RAPIDE**
6. **CONTRÔLES ET PROGRAMMES**
7. **SERVICE CLIENT ET GARANTIE**

1. RÈGLES GÉNÉRALES DE SÉCURITÉ

- Le produit est conçu pour être utilisé dans un foyer domestique, comme :
 - Le coin cuisine dans des magasins ou des lieux de travail,
 - Employés et clients dans un hôtel, un motel ou résidence de ce type,
 - Dans des bed and breakfast,
 - Service de stock ou similaire, mais pas pour de la vente au détail.

La durée de vie de l'appareil peut être réduite ou la garantie du fabricant annulée si l'appareil n'est pas utilisé correctement.

Tout dommage ou perte résultant d'un usage qui n'est pas conforme à un usage domestique (même s'ils sont situés dans un environnement domestique ou un ménage) ne sera pas acceptée par le fabricant dans toute la mesure permise par la loi.

- Cet appareil peut être utilisé par des enfants âgés de 8 ans et plus, ou des personnes présentant un handicap physique, moteur ou mental, et manquant de connaissance sur l'utilisation de l'appareil, si elles sont sous la surveillance d'une personne, donnant des instructions pour une utilisation en toute sécurité de l'appareil.

Les enfants ne doivent pas jouer avec l'appareil.

Le nettoyage et l'entretien de l'appareil ne doit pas être fait par

des enfants sans surveillance d'un adulte.

- Les enfants doivent être surveillés pour être sûr qu'ils ne jouent pas avec l'appareil.
- Les enfants de moins de 3 ans doivent être tenus à l'écart ou bien être sous surveillance de manière continue.
- Si le cordon d'alimentation électrique est endommagé, il doit être remplacé par le fabricant, son agent de service ou un technicien qualifié afin d'éviter tout danger.
- N'utilisez que les colliers fournis avec l'appareil pour la connexion de l'alimentation en eau.
- La pression hydraulique doit être comprise d'un minimum de 0,05 MPa à un maximum de 0,8 MPa.
- Assurez-vous qu'aucun tapis n'obstrue la base de la machine et les ventilations.
- La mise OFF est obtenue en positionnant le sélecteur en position verticale, tout autre positionnement met la machine en fonction.
- Le positionnement de l'appareil doit permettre un accès facile à la prise de courant après installation.
- Capacité de chargement maximale de vêtements secs selon le modèle utilisé (voir le bandeau de commande).
- Consulter le site web du fabricant pour plus d'informations.

Consignes de sécurité

- Eteignez la machine avant nettoyage : débranchez l'appareil et fermez l'arrivée d'eau.
- Assurez-vous que le système électrique est raccordé à la terre.
- Merci de ne pas utiliser des convertisseurs, des prises multiples ou des rallonges.
- En cas de panne ou de dysfonctionnement : éteindre la machine, fermer le robinet d'eau et ne pas toucher la machine. Appelez immédiatement le service client et n'utilisez que des pièces de rechange d'origine. Le non-respect de ces consignes peut compromettre la sécurité de l'appareil.



ATTENTION:
l'eau peut atteindre des températures très élevées pendant le lavage.

- Assurez-vous qu'il n'y a pas d'eau dans le tambour avant d'ouvrir le hublot.
- Ne tirez pas sur le cordon d'alimentation pour débrancher l'appareil.
- N'exposez pas la machine à la pluie, au soleil ou aux intempéries.
- Lors d'un déplacement, ne soulevez pas la machine à laver par les boutons ou par le tiroir à détergent, ne jamais faire reposer l'appareil sur le hublot.
Nous recommandons d'être 2 personnes pour soulever la machine.

CE Le produit a été conçu et fabriqué en avec les directives Européenne suivantes :

- 2006/95/EC (LVD);
- 2004/108/EC (EMC);
- 2009/125/EC (ErP);
- 2011/65/EU (RoHS);

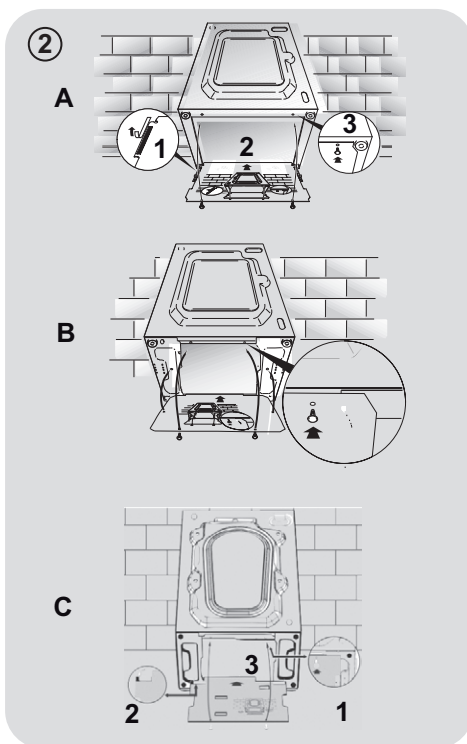
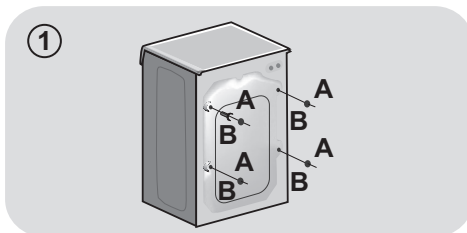
2. INSTALLATION

- Coupez avec précaution le cordon en faisant attention à ne rien endommager.
- Dévissez les 2 ou 4 vis (A) sur le dos de l'appareil et retirez les 2 ou 4 cales (B) comme illustré sur la figure 1.
- Fermez les 2 ou 4 trous en utilisant les connecteurs inclus dans l'enveloppe ou se trouve la notice.
- Si la machine à laver est **intégrée**, après avoir coupé les sangles de serrage, dévisser les 3 ou 4 vis (A) et retirer 3 ou 4 cales (B).
- Dans certains modèles, **une ou plusieurs** cales vont tomber à l'intérieur de la machine: inclinez la machine à laver avant de les enlever. Bouchez les trous à l'aide des fiches trouvées dans l'enveloppe.



ATTENTION:
maintenez les matériaux
d'emballage hors de portée des
enfants.

- Placez la feuille sous la machine comme présenté sur le **schéma numéro 2** (selon le modèle, figure A, B ou C).



FR

Raccordement à l'eau

- Raccorder le tuyau d'eau au robinet, en utilisant seulement le tuyau de vidange fourni avec la machine à laver (fig. 3).

NE PAS OUVRIR LE ROBINET.

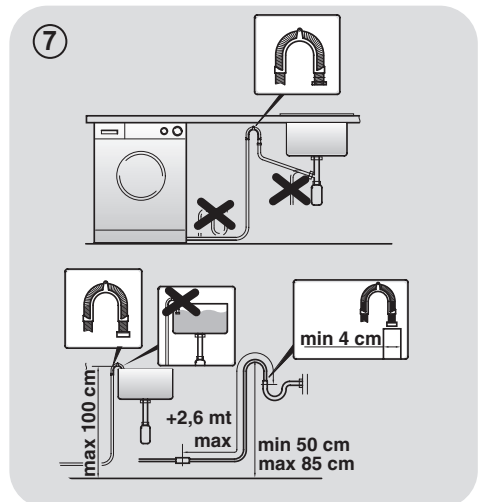
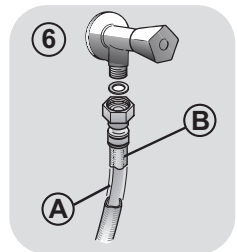
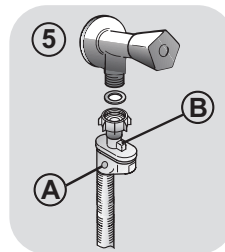
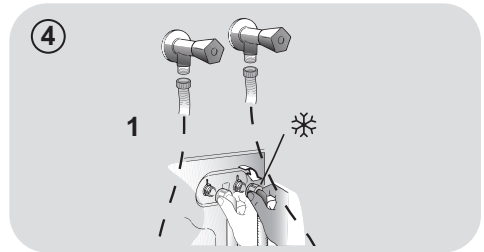
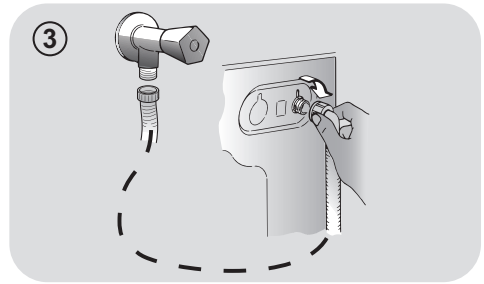
- Certains modèles peuvent inclure une ou plusieurs des caractéristiques suivantes:
- **CHAUD ET FROID (fig. 4):** conduites d'eau avec connexion eau chaude et eau froide pour réaliser des économies d'énergie. Connectez le tuyau gris au robinet d'eau froide ❄️ et le rouge au robinet d'eau chaude. L'appareil peut être connecté au robinet d'eau froide: dans ce cas, certains programmes peuvent démarrer quelques minutes plus tard..

- **AQUASTOP (fig. 5):** un dispositif situé sur le tube d'alimentation qui arrête le débit d'eau si le tube se détériore; dans ce cas, une marque rouge apparaît dans la fenêtre "A" et le tube doit être remplacé. Pour dévisser l'écrou, appuyez sur le sens unique dispositif de verrouillage "B".

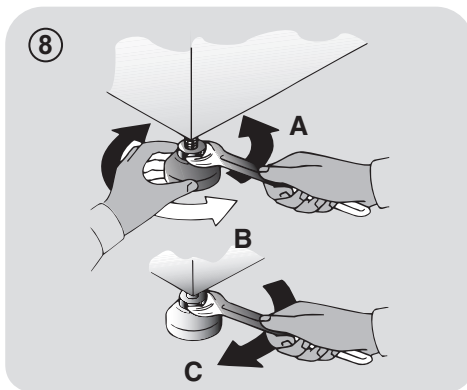
- **AQUAPROTECT-TUBE D'ALIMENTATION AVEC PROTECTION (fig. 6):** si de l'eau fuit à partir du tuyau "A", la gaine de confinement transparent "B" va contenir de l'eau pour permettre le cycle de lavage de se terminer. À la fin du cycle, contactez le service à la clientèle pour remplacer le tuyau d'alimentation.

Positionnement

- Au niveau du mur, faites attention à ce que le tuyau ne soit pas plié ou écrasé. Connectez-le de préférence à une évacuation murale d'au moins 50 cm de haut avec un diamètre plus grand que le tuyau de la machine à laver (fig. 7).



- Utilisez les pieds comme en **figure 8** pour régler la hauteur de l'appareil:
 - a. Tournez dans le sens horaire pour libérer la vis;
 - b. Faire pivoter le pied pour élever ou abaisser jusqu'à ce qu'elle adhère au sol;
 - c. Verrouillez le pied en revissant l'écrou dans le sens inverse des aiguilles d'une montre et le faire adhérer au fond de la machine.
- Branchez l'appareil.




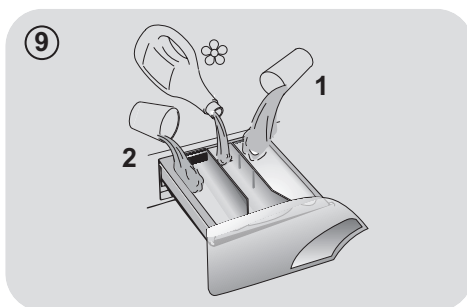
ATTENTION:
contactez l'assistance technique si le
cordon d'alimentation doit être changé.

FR

Tiroir à détergent

Le tiroir est divisé en 3 compartiments comme illustré en **figure 9**:

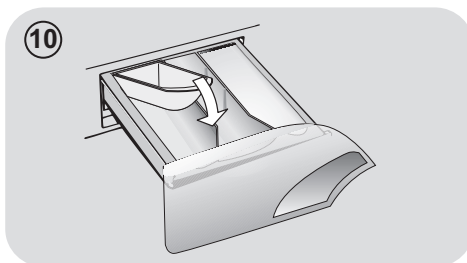
- **compartiment « 1 »**: pour la lessive destinée au prélavage;
- **compartiment «  »**: des additifs spéciaux: adoucisseurs, parfums, etc... ;



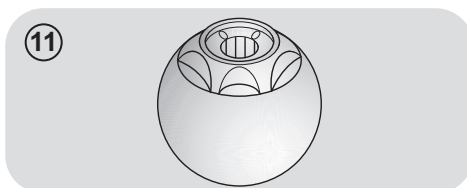
ATTENTION:
utilisez uniquement des produits
liquides; la machine est programmée
pour doser les additifs à chaque cycle
durant le dernier rinçage.

- **compartiment « 2 »** sert pour la lessive destinée au lavage..

Un **réceptacle pour détergent liquide** est également inclus dans certains modèles (**fig. 10**). Pour l'utiliser, placez-le dans le **compartiment "2"**. Grâce à ce système, la lessive s'écoulera dans le tambour seulement au bon moment.



ATTENTION:
Certains détergents sont difficiles à
enlever. Dans ce cas, nous vous
recommandons d'utiliser le doseur
spécifique pour être placé dans le
tambour (par exemple dans la figure 11).



3. CONSEILS PRATIQUES

Conseils de chargement

ATTENTION : Lorsque vous trie le linge, assurez-vous :

- avoir éliminé objets métalliques tels que barrettes, épingles, pièces de monnaie;
- avoir boutonné les taies d'oreiller, fermer les fermetures éclair, accrochez les œillets et crochets, nouez les ceintures et les cordes des peignoirs de bain;
- avoir enlevé les crochets de rideaux;
- avoir lu attentivement les étiquettes d'entretien;
- d'avoir enlevé les tâches tenaces pendant le tri du linge à l'aide d'un détergent ou d'un détachant spécial.

● Lors du lavage des tapis, des couvertures ou des vêtements lourds, nous vous recommandons d'éviter l'essorage.

● Pour laver la laine, veuillez vous assurer que l'article peut être lavé en machine (veuillez vous reporter à l'étiquette de l'article).

Suggestions d'utilisation

Utilisez votre appareil dans le respect de l'environnement tout en réalisant des économies d'énergie.

Maximisez le volume de chargement

● Utilisez la capacité maximale de chargement de votre appareil. Economisez jusqu'à 50% d'énergie en lavant une charge complète au lieu de 2 demi-charges.

Avez-vous besoin d'effectuer un pré-lavage?

● Pour le linge très sale seulement! Economisez du temps, de l'eau et de l'énergie jusqu'à 15% en ne sélectionnant pas le pré-lavage pour un linge normalement sale.

Un lavage chaud est-il nécessaire?

● Eliminer les taches avec un détachant ou faire tremper les taches dans l'eau avant de la laver réduit la nécessité d'un programme de lavage à chaud. Economisez jusqu'à 50% d'énergie en utilisant un programme de lavage à 60°C.

Voici un **mini guide** avec des conseils et des recommandations **sur l'utilisation des détergents aux différentes températures**. Dans tous les cas, toujours lire les instructions sur le détergent à utiliser et les doses recommandées.

Lorsque vous lavez des blancs très sales, nous vous recommandons d'utiliser le programme coton à 60°C ou au-dessus et d'utiliser une lessive en poudre contenant des agents blanchissants.

Pour les lavages entre 40°C et 60°C, le type de détergent utilisé doit être adapté au type de tissu et au degré de salissure. Poudres normales sont adaptés pour des "blancs" à forte salissures, alors que les détergents liquides ou "protection des couleurs" sont adaptés pour les tissus colorés avec des niveaux faibles de salissures.

Pour le lavage à des températures inférieures à 40°C, nous recommandons l'utilisation de détergents ou de détergents liquides spécifiquement étiquetés comme approprié pour lavage de basse température.

Pour lavage de la laine ou de la soie, utilisez uniquement des produits de lavage spécialement formulés pour ces tissus.

4. ENTRETIEN ET NETTOYAGE

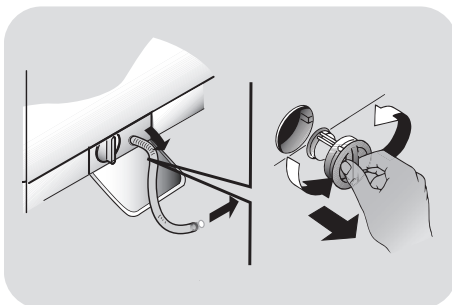
Pour nettoyer l'extérieur de la machine, utilisez un chiffon humide en évitant les produits abrasifs, l'alcool et/ou les solvants. La machine ne requiert pas de soins particuliers pour un lavage ordinaire ; pensez à nettoyer régulièrement le tiroir à produits et le filtre. Quelques conseils pour déplacer la machine ou pour la préparer à une longue période d'inactivité sont donnés ci-dessous.

Nettoyage des bacs

- Nous recommandons de nettoyer les bacs pour éviter l'accumulation de produit.
- Il suffit de tirer légèrement sur le tiroir pour l'extraire, nettoyer le tiroir sous un jet d'eau et remettre le tiroir.

Nettoyage filtre

- Le nettoyage mensuel du filtre est conseillé. Ce filtre peut retenir les résidus plus gros qui pourraient bloquer le tuyau d'évacuation (pièces de monnaie, boutons...).
- Disponible sur certains modèles uniquement: sortez le tuyau, ôtez le bouchon et videz l'eau dans un récipient.
- Avant de dévisser le filtre, nous vous recommandons de disposer un chiffon absorbant sur le sol afin de garder le sol sec.
- Tournez le filtre dans le sens antihoraire jusqu'à la limite en position verticale.
- Retirez et nettoyez le filtre; lorsque vous avez terminé, repositionnez le filtre en tournant dans le sens horaire.
- Répétez les étapes précédentes dans l'ordre inverse pour remonter les pièces.



Suggestions lors d'un déménagement ou une absence prolongée

- Si la machine doit être stockée dans une pièce non chauffée pendant une longue période, vidangez toute l'eau avant votre départ.
- Débranchez la machine à laver.
- Enlevez la bague sur le tuyau et le plier vers le bas afin de vider le reste d'eau.
- Fixez le tuyau de vidange à l'aide de l'attache lorsque vous avez terminé.

5. GUIDE D'UTILISATION RAPIDE

Cette machine adapte automatiquement le niveau de l'eau en fonction du type et de la quantité de linge. Ce système permet de diminuer la consommation d'énergie et réduit nettement les temps de lavage.

Sélection du programme

- Mettez le lave-linge en fonction et sélectionnez le programme souhaité.
- Ajustez la température de lavage si besoin et sélectionnez les options nécessaires.
- Pressez le bouton **DEBUT/PAUSE** pour commencer le cycle de lavage.

En cas de coupure courant pendant un programme de lavage, une mémoire spéciale restaure le programme sélectionné et lorsque le courant est rétabli, reprend le cycle là où il s'est arrêté.

- Le message "End" apparaîtra sur l'écran ou la LED correspondante s'allume à la fin du programme.

Attendez environ deux minutes que le verrou de porte se désactive. Le témoin « Porte sécurisée » s'éteint.

- Mettez la machine à l'arrêt.

Pour tout type de lavage, voir le tableau des programmes et suivez la séquence de fonctionnement comme indiqué.

Caractéristiques techniques

Pression de l'eau:

min 0,05 Mpa
max 0,8 Mpa

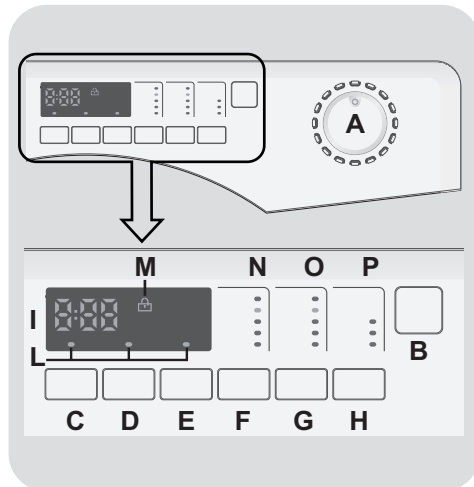
Essorage (Tours par minute):

voir la plaque signalétique.

Puissance / Ampérage / Tension d'alimentation:

voir la plaque signalétique.

6. CONTRÔLES ET PROGRAMMES



- A** Sélecteur de programmes avec position OFF
- B** Touche DEBUT/PAUSE
- C** Touche DEPART DIFFERE
- D** Touche PRELAVAGE
- E** Touche REPASSAGE FACILE
- F** Touche SELECTION ESSORAGE
- G** Touche SELECTION TEMPERATURE
- H** Touche RAPIDES
- I** Afficheur Digital
- L** Voyants des TOUCHES
- M** Indicateur de PORTE SECURISEE
- N** Indicateur de VITESSE D'ESSORAGE
- O** Indicateur de TEMPERATURE
- P** Indicateur de CYCLES RAPIDES

Ouverture de la porte

Un dispositif de sécurité empêche d'ouvrir la porte immédiatement après la fin du cycle.

Il faut attendre 2 minutes après que celui-ci soit terminé et attendre que l'indicateur lumineux s'éteigne pour pouvoir ouvrir la porte.

Sélecteur de programmes avec position OFF

Lorsque le sélecteur de programme est activé, l'affichage s'allume pour visualiser les réglages de chacun des programmes. Pour des raisons d'économie d'énergie, à la fin du cycle ou lors d'une période d'inactivité, le niveau de contraste de l'afficheur diminue.

N.B.: Pour éteindre la machine, il faut positionner le sélecteur sur la position **OFF**.

- Pressez la touche **DEBUT/PAUSE** pour démarrer le cycle sélectionné.
- Une fois le programme sélectionné, le sélecteur de programmes reste positionné sur le programme sélectionné jusqu'à la fin du cycle.
- Positionnez le sélecteur sur **OFF** pour éteindre la machine.

Le sélecteur de programmes doit être positionné sur **OFF** à l'issue de chaque cycle ou avant le début du cycle suivant pour sélectionner un nouveau programme.

Touche DEBUT/PAUSE

Fermez la porte avant d'appuyer sur la touche **DEBUT/PAUSE**.

- Appuyez sur cette touche pour démarrer le programme sélectionné.

Lorsque la touche **DEBUT/PAUSE** a été enfoncée, le démarrage du cycle peut prendre quelques secondes.

AJOUTEZ OU SUPPRIMEZ DES ARTICLES LORSQUE LE PROGRAMME A DEJA COMMENCE (PAUSE)

- Maintenez enfoncée la touche **DEBUT/PAUSE** pendant environ **deux secondes** (lorsque l'affichage clignote, ceci indique que le cycle a été mis en pause).
- Attendez **2 minutes** pour que la porte se déverrouille.
- Une fois vos articles ajoutés ou retirés, fermez la porte et appuyez de nouveau sur le bouton **DEBUT/PAUSE** (le programme reprend là où il s'est arrêté).

ANNULATION DU PROGRAMME

- Pour annuler le programme, positionnez le sélecteur sur **OFF**.
- Choisissez un programme.
- Re-positionnez le sélecteur sur **OFF**.

Touche DEPART DIFFERE

- Cette touche vous permet de différé le départ du cycle choisi jusqu'à **24h**.
- Voici comment retarder le départ du cycle:
 - Sélectionnez le programme.

- Appuyez sur la touche **DÉPART DIFFÉRÉ** pour activer la fonction puis appuyez de nouveau pour définir un délai de **1 heure**. Chaque pression supplémentaire retarde **d'une heure** jusqu'à **24h**. Au delà, le retardateur se réinitialise.

- Validez en appuyant sur la touche **DEBUT/PAUSE** (La lumière à l'écran commence à clignoter). Le programme débutera à l'issue du compte à rebours.

- Il est possible d'annuler le départ différé en positionnant le sélecteur de programme sur **OFF**.

Si une coupure d'alimentation intervient lorsque la machine est en marche, la mémoire restaure automatiquement le programme sélectionné lorsque l'alimentation revient et reprend là il s'est arrêté.

Les Options de lavage doivent être choisies avant d'appuyer sur la touche DEBUT/PAUSE.

Si une option sélectionnée n'est pas compatible avec le programme désiré, l'indicateur clignote dans un premier temps avant de s'éteindre.

Touche PRELAVAGE

Cette touche permet d'effectuer un lavage préliminaire avant le début du cycle. La température ne dépasse pas 40°C. Il ne dépasse pas les températures maximales du programme sélectionné.

Touche REPASSAGE FACILE

Cette fonction minimise les plis autant que possible.

Elle peut être utilisée avec les programmes « Mixtes », « Délicats » et « Laine ». Elle élimine les essorages intermédiaires.

Avec le programme « Mixtes », cette option réduit la durée du dernier essorage, avec les programmes « Délicats » et « Laine », la machine ne vidange pas et continue ses rotations **jusqu'à ce que la touche soit de nouveau pressée**.

Pendant cette dernière phase, le voyant clignote, indiquant que la machine est en pause.

Désélectionnez la touche, le cycle sera alors complet.

Touche SELECTION ESSORAGE

- En appuyant sur cette touche, il est possible de réduire la vitesse d'essorage voir d'annuler totalement l'essorage.

- Vous pouvez ré-activer l'essorage en pressant de nouveau le bouton jusqu'à atteindre la vitesse désirée.

Pour éviter d'endommager les textiles, il n'est pas possible d'augmenter la vitesse d'essorage au delà de celle adaptée automatiquement lors de la sélection du programme.

- Il est possible d'augmenter la vitesse d'essorage sans pause.

La machine est équipée d'un dispositif électronique qui empêche l'essorage si la charge est déséquilibrée. Ceci a pour but de réduire le bruit et les vibrations et prolonge la durée de vie de votre appareil.

Sélection de la TEMPERATURE

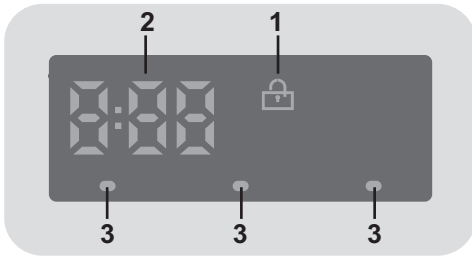
Lorsque vous sélectionnez un programme, le niveau de température recommandé s'allume. Il est possible de changer la température mais pas plus que celle du programme sélectionné pour ne pas endommager les tissus.

Touche RAPIDES

Le bouton devient actif lorsque vous sélectionnez le programme Rapide. Il vous permet de choisir une des trois durées indiquées.

Afficheur DIGITAL

L'affichage Digital vous permet de visualiser en permanence l'état de la machine.



1) PORTE SECURISEE

- L'icône indique que la porte est verrouillée.

Fermez la porte avant d'appuyer sur la touche DEBUT/PAUSE.

- Lorsque la touche **DEBUT/PAUSE** est pressée sur la machine avec la porte fermée, l'icône clignote temporairement puis s'allume.

Si la porte n'est pas bien fermée, la lumière continue à clignoter pendant environ 7 secondes, ce après quoi la commande de démarrage sera supprimée automatiquement. Dans ce cas, fermez la porte de manière correcte puis appuyez de nouveau sur la touche DEBUT/PAUSE.

Un dispositif de sécurité empêche l'ouverture immédiatement après la fin du cycle. Il faut attendre **2 minutes** à l'issue du cycle de lavage avant d'ouvrir la porte. A la fin du cycle, tournez le sélecteur de programmes sur **OFF**.

2) DUREE DU CYCLE

- Lorsqu'un programme est sélectionné, la durée du cycle est automatiquement affichée sur l'écran. Elle peut varier en fonction des options choisies.
- Une fois le programme démarré, l'écran affiche le temps restant jusqu'à la fin de ce dernier.
- L'appareil calcule le temps restant sur la base d'une charge "standard". La machine corrige le temps restant une fois le poids et la composition de la charge détectés.

3) VOYANTS

- Il s'allument lorsque les touches correspondantes sont pressées.
- Si vous sélectionnez une option qui n'est pas compatible avec le programme sélectionné, la lumière clignote puis s'éteint.

Table des programmes



PROGRAMME		kg * (MAX.)				TEMP.°C		DÉTERGENT		
						Recommandée	Max.	2		1
Rapid	1) Rapide (14' - 30' - 44')	1	1	1	1,5	30°	30°	●	●	
		1,5	2	2,5	2,5	30°	30°	●	●	
		3	3	3,5	3,5	30°	40°	●	●	
Mix & Wash	Mix & Wash	5	6	7	8	40°	40°	●	●	
Cottons	Blanc	5	6	7	8	60°	90°	●	●	(●)
Acrylics	Mixtes	2,5	3	3,5	4	40°	60°	●	●	(●)
Jeans	Jeans	3	3	3	3	40°	40°	●	●	
Baby	Baby	3,5	4	4,5	5,5	60°	60°	●	●	
Hygiene	Hygiène	5	6	7	8	60°	60°	●	●	
	Rinçage	-	-	-	-	-	-	△	●	
	Vidange + Essorage	-	-	-	-	-	-			
Silk	Soie	1	2	2	2	30°	30°	●	●	
Hand	Lavage Main	1	2	2	2	30°	30°	●	●	
Wool	Laine	1	2	2	2	40°	40°	●	●	
Delicates	Déliçats	2	2	2,5	2,5	40°	40°	●	●	
EcoMix 20°	EcoMix 20°	5	6	7	8	20°	20°	●	●	
Coton **		5	6	7	8	40°	60°	●	●	(●)



Un surdosage du détergent peut causer un excès de mousse. Si l'appareil détecte une présence excessive de mousse, il peut exclure la phase d'essorage ou étendre la durée du programme et ainsi augmenter la consommation d'eau pour faciliter son élimination.

Veuillez lire ces informations

* Capacité de chargement maximale de vêtements secs selon le modèle utilisé (voir le bandeau de commande).

** PROGRAMME COTON STANDARD (EU) No 1015/2010 et No 1061/2010.

PROGRAMME COTON AVEC UNE TEMPERATURE DE 60°C.

PROGRAMME COTON AVEC UNE TEMPERATURE DE 40°C.

Ces programmes sont adaptés pour nettoyer du linge coton normalement sale et sont les plus efficaces en termes de consommation d'eau et d'énergie pour ce type de textile.

Ces programmes ont été développés pour être conformes à la température sur l'étiquette de lavage sur les vêtements. La température réelle de l'eau peut différer légèrement avec la température déclarée du cycle.

La vitesse d'essorage peut également être réduite pour correspondre aux exigences de certaines étiquettes de tissu ou dans le cas de tissus très délicats pour annuler complètement l'essorage. Cette option est disponible avec la touche Vitesse d'essorage.

Si l'étiquette ne mentionne pas d'informations spécifiques, il est possible d'utiliser la vitesse de rotation maximale prévue dans le programme.

- Seulement avec l'option PRÉLAVAGE sélectionné (programmes habilités à l'option PRÉLAVAGE).

△ (Seulement pour les modèles équipés d'un compartiment pour détergent liquide)

Lorsqu'un nombre limité d'articles sont tâchés et qu'ils nécessitent un traitement avec des agents de blanchiment liquides, l'élimination préalable de la tâche peut être effectuée dans la machine.

Versez l'eau de javel dans le récipient prévu à cet effet dans le compartiment « 2 » et sélectionnez le programme spécial RINCAGE.

Lorsque cette phase est terminée, positionnez le sélecteur sur OFF, ajoutez le reste de linge et procédez au lavage avec le programme le plus approprié.

- 1) En sélectionnant la position RAPIDE avec le sélecteur et en appuyant sur la touche RAPIDES, il est possible de choisir une durée parmi les trois disponibles: 14' 30' et 44'.

Sélection des programmes

La machine dispose de différents programmes et d'options pour répondre à tous vos besoins et nettoyer différents types de textiles à des degrés de salissure différents.

Rapide

Pour les petites charges peu sales. Avec ce programme il est recommandé de diminuer la quantité de détergent normalement utilisée afin d'éviter tout gaspillage inutile. Sélectionnez RAPIDE à l'aide du sélecteur et choisissez parmi les trois durées possibles.

Mix & Wash

Ce programme vous permet de mélanger différents types de textiles (Ex. Coton + Synthétique) et de laver avec une faible consommation d'énergie car la température ne dépasse pas 40°C.

Blanc

Pour un lavage parfait. Essorage final à vitesse maximale pour plus d'efficacité.

Mixtes

Le lavage et le rinçage sont optimisés dans le rythme de rotation du tambour ainsi que dans le niveau d'eau. L'essorage doux réduit la formation de plis.

Jeans

Ce programme a été conçu pour obtenir des résultats de lavage impeccables sur des tissus résistants tels que les Jeans. Idéal pour ôter la saleté sans affecter l'élasticité des fibres.

Baby

Ce programme vous permet de laver tous les vêtements pour bébé et d'obtenir un résultat de lavage parfait tout en désinfectant les textiles avec une température de lavage à 60°C au minimum. Afin d'optimiser la désinfection des textiles, nous vous recommandons d'utiliser du détergent en poudre.

Hygiène

Ce programme vous permet de désinfecter le linge (pour les tissus durables). Nous recommandons d'utiliser un détergent en poudre avec ce programme.

Rinçage

Ce programme effectue trois rinçages avec un essorage intermédiaire. Il peut être utilisé pour le rinçage de tous types de tissus, après un lavage à la main par exemple.

Vidange + Essorage

Ce programme complète le rinçage et essore à vitesse maximale. Il est possible de réduire la vitesse d'essorage avec la touche Vitesse d'essorage.

Soie

Dédié aux textiles en soie qui peuvent être lavés en machine. Les rotations du tambour sont délicates, la température de lavage n'excède pas 30°C et l'essorage est doux.

Lavage Main

Programme dédié aux vêtements qui se lavent à la main, il se termine par 3 rinçages et un essorage lent.

Laine

Ce programme est destiné aux textiles en laine qui peuvent être lavés en machine.

Délicats

Ce programme alterne des périodes de lavage avec des pauses. Il est particulièrement adapté pour le lavage des tissus délicats. Le lavage et le rinçage sont effectués avec un niveau d'eau élevé.

EcoMix 20°

Ce programme innovant permet de laver ensemble différents types de textiles et différentes couleurs à seulement 20°C tout en offrant d'excellentes performances de lavage. La consommation de ce programme représente environ 40% d'un programme coton classique à 40°C.

Coton 40°C - 60°C

Ces programmes sont adaptés pour nettoyer du linge coton normalement sale et sont les plus efficaces en termes de consommation d'eau et d'énergie pour ce type de textile.

7. SERVICE CLIENT ET GARANTIE

Si vous pensez que le lave-linge ne fonctionne pas correctement, consultez le guide rapide ci-dessous quelques conseils pratiques sur la façon de résoudre les problèmes les plus courants.

Problèmes	Causes possibles et solutions pratiques
La machine à laver ne fonctionne pas	Assurez-vous que le branchement est correct.
	Assurez-vous que le courant passe.
	Vérifiez si le programme désiré a été sélectionné correctement et assurez-vous d'avoir correctement démarré la machine.
	Assurez-vous que le fusible n'a pas sauté et que la prise murale fonctionne, testant avec un autre appareil, comme une lampe.
	Le hublot n'est peut pas être correctement fermé: ouvrir et fermer à nouveau.
La machine ne se remplit pas d'eau	Assurez-vous que le robinet d'eau est ouvert.
	Assurez-vous que l'horloge est réglée correctement.
La machine ne vidange pas l'eau	Assurez-vous que le filtre n'est pas obstrué.
	Assurez-vous que le tuyau de vidange n'est pas plié.
	Assurez-vous qu'il n'y a pas d'objets dans le filtre.
Il y a une fuite d'eau sur le sol près de la machine à laver	Cela peut être dû à une fuite au niveau du joint entre le robinet et le tuyau d'alimentation, dans ce cas, remplacez-le et serrez le tuyau et le robinet.
La machine n'essore pas	Cela pourrait être dû au fait que l'eau n'a pas été complètement vidée: attendre quelques minutes.
	Certains modèles incluent une fonction «aucun essorage»: assurez-vous qu'elle n'est pas allumée.
	Une quantité excessive de détergent pourrait empêcher l'essorage : réduire la quantité au prochain lavage.
Fortes vibrations pendant l'essorage	Ajustez les pieds comme indiqué dans la section spécifique.
	Assurez-vous que les protections de transport ont été enlevées.
	Assurez-vous que la charge est répartie uniformément.
L'affichage indique une ERREUR	Si l'affichage indique l'erreur 0,1,5,7 ou 8 , contactez le service technique.
	S'il s'agit de l'erreur 2 , vérifiez que les robinets sont bien ouverts.
	S'il s'agit de l'erreur 3 , vérifiez que le tuyau d'évacuation n'est pas obstrué, vérifiez que le tuyau d'évacuation n'est pas coudé.
	S'il s'agit de l'erreur 4 , coupez l'alimentation en eau de la machine et appelez le service technique.
	S'il s'agit de l'erreur 9 , éteignez l'appareil puis redémarrez le programme.

FR

L'utilisation de détergents écologiques sans phosphates (voir les informations qui figurent sur le paquet) peut provoquer les effets suivants:

- **Les eaux sales du rinçage** peuvent être plus opaques à cause de la présence d'une poudre blanche (zéolithes) maintenue en suspension, sans toutefois que la performance de rinçage ne soit affectée.
- **Présence d'une poudre blanche sur le linge après le lavage**, qui n'est pas absorbée par les tissus et qui ne changent pas la couleur des tissus.
- **Mousse dans l'eau au dernier rinçage.**
- **Mousse abondante:** ceci est le plus souvent dû à des agents présents dans la lessive qui sont difficiles à éliminer. Dans ces cas, il est inutile de recommencer les cycles de rinçage.

Si le problème persiste ou si vous soupçonnez un dysfonctionnement, contactez immédiatement le service client de **Candy**.

Vous pouvez également enregistrer votre produit pour recevoir un service à domicile gratuit après l'expiration de la garantie.

Attention: l'appel n'est pas sans frais. Le coût sera communiqué dans un message vocal par le service client de votre opérateur téléphonique.

Candy recommande de toujours utiliser des pièces d'origines.

Garantie

Le produit est garanti selon les termes et conditions énoncées dans le certificat fourni avec le produit.

Le certificat de garantie doit être dûment rempli et conservé, de façon à être montré en cas de besoin.

Enregistrez votre produit!

Ne perdez pas de temps, inscrivez votre machine à laver sur www.registercandy.com ou en appelant le numéro indiqué sur le matériel.

Le fabricant décline toute responsabilité pour les erreurs d'impression dans le livret fourni avec ce produit. En outre, elle se réserve également le droit d'apporter toute modification jugée utile à ses produits sans modifier leurs caractéristiques essentielles.

Zahvaljujemo Vam na odabiru **Candy** perilice rublja. Uvjereni smo da će Vas nova perilica rublja vjerno služiti kroz dugi niz godina, za pranje svih vaših odjevnih predmeta, uključujući i osjetljivo rublje.

Svoju novu perilicu rublja možete registrirati na **www.registercandy.com** i na taj način dobiti brži pristup dodatnim uslugama, rezerviranim isključivo za naše najvjernije kupce.

Pažljivo pročitajte ovaj priručnik jer sadrži podatke za sigurno i pravilno korištenje uređaja kao i korisne savjete o učinkovitom održavanju.



S upotrebom perilice rublja krenite nakon pažljivog čitanja svih uputa kako biste ih u potpunosti shvatili. Preporučamo čuvanje ovog priručnika, kako bi vama ili eventualnim budućim vlasnicima uvijek bio pri ruci.

Nakon isporuke, provjerite da su uz uređaj isporučene upute za upotreba, jamstveni list, popis ovlaštenih serviseri i naljepnice sa oznakama energetske učinkovitosti. Također provjerite da su uz perilicu isporučeni: savijeni nosač odvodne cijevi i posudica za tekuća sredstva za pranje (samo neki modeli). Preporučamo da pažljivo čuvate sve isporučene dijelove.

Svaki naš proizvod označen je jedinstvenim 16-znamenkastim brojem - serijskim brojem, otisnutim na naljepnici na uređaju (u predjelu vrata perilice) ili u priloženoj kuverti uz ostalu dokumentaciju (unutar uređaja). Taj broj je i svojevrsna identifikacijska oznaka proizvoda koja će vam trebati pri registraciji proizvoda ili u kontaktu s ovlaštenim **Candy** servisom.

Zaštita okoliša



Ovaj je uređaj u skladu s Europskom smjernicom 2002/96/EZ o otpadu električne i elektronske opreme (WEEE).

Brigom o pravilnom zbrinjavanju ovog uređaja, pridonijet ćete prevenciji potencijalnih negativnih posljedica za prirodu i ljudsko zdravlje, do kojih bi u suprotnom moglo doći u slučaju nepravilnog zbrinjavanja otpada nakon završetka vijeka trajanja uređaja. Simbol na proizvodu označava da se ovaj uređaj ne smije tretirati kao obični kućanski otpad; umjesto toga, mora se odvesti do najbližeg mjesta za recikliranje električne i elektronske opreme. Zbrinjavanje se mora izvršiti u skladu s trenutno važećim zakonskim propisima o zbrinjavanju otpada. Za detaljnije informacije o upotrebi, popravku i recikliranju ovog proizvoda, kontaktirajte nadležno javno tijelo (ogranak za ekologiju i okoliš), službu za zbrinjavanje kućanskog otpada ili prodavaonicu u kojoj ste kupili proizvod.

Sadržaj

- 1. INFORMACIJE O SIGURNOSTI I PREDOSTROŽNOSTI**
- 2. INSTALACIJA**
- 3. PRAKTIČNI SAVJETI**
- 4. ČIŠĆENJE I ODRŽAVANJE**
- 5. KRATKE UPUTE ZA UPOTREBU PERILICE RUBLJA**
- 6. KONTROLE I PROGRAMI PRANJA**
- 7. OVLAŠTENI SERVIS I JAMSTVO**

1. INFORMACIJE O SIGURNOSTI I PREDOSTROŽNOSTI

● Ovaj uređaj namijenjen je isključivo za kućnu upotrebu i slične primjene poput:

- za pranje odjeće djelatnika u prodavaonicama, uredima i sl;
- za pranje odjeće djelatnika manjih obrtničkih tvrtki, farmi i sl;
- za pranje odjeće gostiju u;
- hostelima, motelima, prenočištima i sl.

Ovaj uređaj namijenjen je isključivo za kućnu upotrebu, za uobičajene kućanske poslove. Nije namijenjen za drugačije primjene, npr. u profesionalne svrhe, čak i ako ga koriste stručnjaci ili posebno obučeni korisnici.

Korištenje koje nije u skladu s ovim uputama može smanjiti radni vijek uređaja ili dovesti do ukidanja jamstva proizvođača. Bilo koji kvar ili šteta na uređaju koja je proizašla zbog neprimjernog korištenja ili onoga koje nije u skladu s korištenjem u kućanstvu (čak i ako se uređaj nalazi u kućanstvu) neće biti prihvaćena od strane proizvođača u jamstvenom roku.

● Ovaj uređaj mogu koristiti djeca sa 8 ili više godina te osobe sa smanjenim psihičkim i mentalnim kapacitetom ili manjkom iskustva i znanja ako su pod nadzorom ili su educirani koristiti uređaj na siguran način i razumiju moguće posljedice. Djeca se ne smiju igrati sa uređajem. Čišćenje i korištenje uređaje ne smiju raditi djeca bez nadzora.

● Pazite na djecu i držite ih pod stalnim nadzorom kako se ne bi igrala s uređajem.

● Djeca mlađa od 3 godine trebaju se držati podalje uređaja osim ako su pod stalnim nadzorom.

● U slučaju oštećenja glavnom električnog kabla, zamjenu mora izvršiti ovlašteni servis kako bi se izbjegla opasnost za korisnika.

● Koristite isključivo novi komplet cijevi (dovodnu i odvodnu) koji je isporučen uz uređaj, nemojte koristiti stari komplet cijevi.

● Pritisak vode mora biti između 0,05 MPa and 0,8 Mpa.

● Ukoliko je perilica postavljena na podu, podmetnite tepih ili sličnu podlogu te pripazite da otvori za ventilaciju na dnu uređaja nis blokirani.

● Položaj "isključeno" (OFF) postiže se postavljanjem pripadajuće oznake na gumbu programatora u okomiti položaj. Svaki drugi položaj gumba programatora ostavlja perilicu rublja "uključenom" (ON).

● Pripazite da su nakon instalacije i postavljanja uređaja, utikač i utičnica dostupni u svakom trenutku.

● Maksimalan kapacitet suhog rublja ovisi o modelu (vidi kontrolnu ploču).

● Dokumentaciju o proizvodu možete pronaći i na web stranici proizvođača.

Sigurnosne upute

- Prije početka čišćenja, izvadite utikač iz zidne utičnice i zatvorite dovod vode.
- Pripazite da su električne instalacije u kućanstvu UZEMLJENE. U suprotnom, potražite pomoć ovlaštenog električara.
- Ne spajajte uređaj na električnu mrežu preko produžnih kablova, višestrukih utičnica ili raznih ispravljača.



UPOZORENJE:

Tijekom ciklusa pranja, voda u perilici rublja može postići vrlo visoku temperaturu.

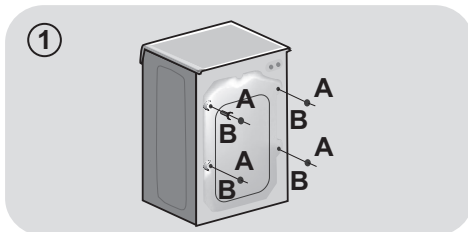
- Prije otvaranja vrata perilice rublja, provjerite da u bubnju nema vode.
- Kako biste isključili uređaj, nemojte povlačiti električni kabel ili sam uređaj.
- Držite perilicu rublja podalje od nepovoljnih vremenskih uvjeta: kiše, vlage, izravne sunčeve svjetlosti.
- Prilikom prenošenja ili pomicanja perilice rublja, nemojte je držati za gume ili ladicu za deterđent, niti naslanjajte vrata perilice na transportna kolica. Kako je perilica rublja veoma teška, preporučamo da je uvijek podižu dvije osobe.

- U slučaju kvara ili nepravilnog rada perilice, isključite uređaj, izvucite utikač iz utičnice i zatvorite dovod vode. Ne pokušavajte sami popraviti uređaj već se obratite ovlaštenom servisu, te uvijek zahtijevajte ugradnju originalnih rezervnih dijelova. Nepoštivanje navedenih uputa može imati negativan utjecaj na sigurnost korisnika i samog uređaja.

CE Uređaj je u skladu s
Europskim smjernicama:
● 2006/95/EC (LVD);
● 2004/108/EC (EMC);
● 2009/125/EC (ErP);
● 2011/65/EU (RoHS);
te kasnijim izmjenama i
dopunama.

2. INSTALACIJA

- Prerežite trake kojima su pričvršćene cijevi i električni kabel, pritom pazeći da ih ne oštetite.
- Uklonite 2 ili 4 vijka (A) sa stražnje strane uređaja te 2 ili 4 podloška (B) kao što je prikazano na slici 1.
- Zatvorite 2 ili 4 otvora korištenjem isporučenih poklopaca (nalaze se u kuverti s dokumentacijom).
- Ukoliko je perilica rublja **ugradbena**, nakon što prerežete trake, uklonite 3 ili 4 vijka (A) i 3 ili 4 podloška (B).



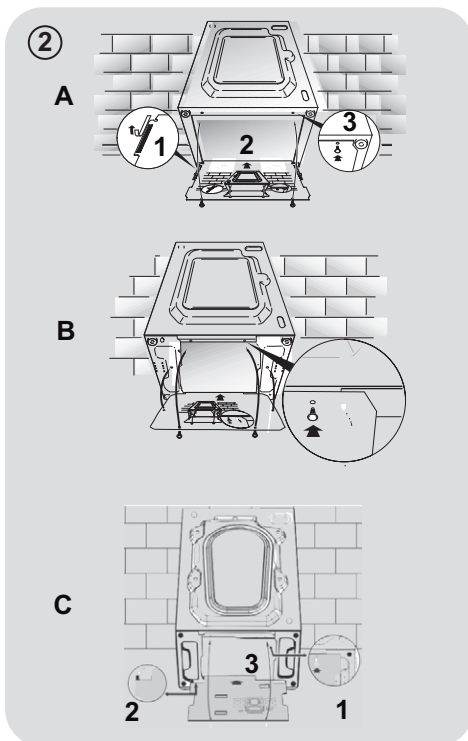
- Kod nekih modela perilica, 1 ili više podložaka past će unutar uređaja - kakbo biste ih uklonili, nagnite perilicu rublja prema naprijed. Zatvorite otvore korištenjem isporučenih poklopaca (nalaze se u kuverti s dokumentacijom).



UPOZORENJE:

Ambalažu uređaja (stiropor, najlon i sl.) držite van dohvata djece jer za njih može biti opasna.

- Postavite ploču od valovitog materijala na dno uređaja, kako je prikazano na slici 2 (zavisno o modelu uređaja, uzmite u obzir verziju A, B ili C).



HR

Spajanje na vodovodnu mrežu

- Spojite dovodnu cijev na slavinu. Za odvod vode iz uređaja koristite isključivo isporučenu cijev (sl. 3).

NE OTVARAJTE SLAVINU (prije nego se upoznate sa svim narednim uputama).

- Neki modeli perilica rublja mogu imati jednu ili više niže navedenih mogućnosti:

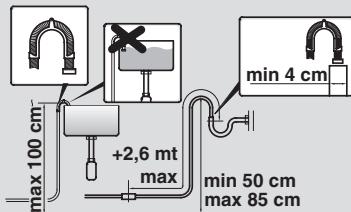
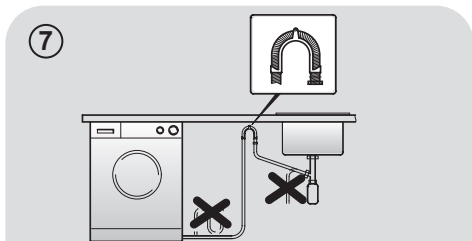
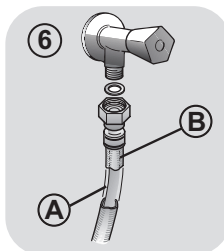
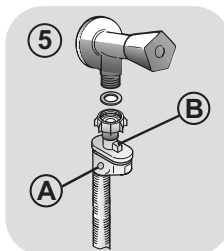
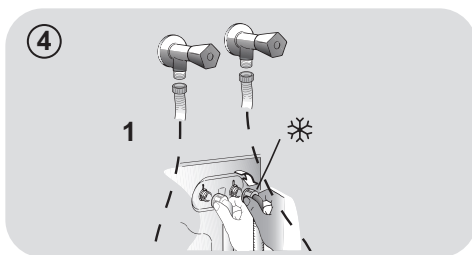
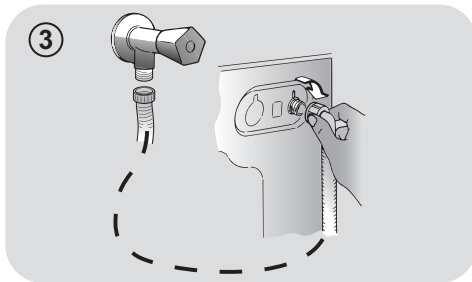
- **VRUĆA I HLADNA VODA (sl.4):** Spajanjem na vodovodnu instalaciju s priključkom na toplu i hladnu vodu može se postići veća ušteda u potrošnji električne energije. Spojite sivu cijev na slavinu za hladnu vodu ❄️ a crvenu na slavinu za toplu vodu. Perilicu rublja možete spojiti samo na hladnu vodu, pri čemu može doći do kašnjenja u pokretanju nekih programa pranja.

- **AQUASTOP (sl.5):** Uređaj koji je ugrađen na dovodnu cijev zaustavlja dovod vode u slučaju da se cijev ošteti; u takvom slučaju na prozorčiću "A" prikazat će se crvena oznaka i cijev mora biti zamijenjena. Da odvrnete maticu, pritisnite tipku-osigurač "B".

- **AQUAPROTECT - DOVODNA CIJEV S ZAŠTITOM (sl.6):** Ako glavna unutarnja cijev "A" curi, voda će se zadržati u prozirnoj zaštitnoj cijevi "B" kako bi se omogućio završetak ciklusa pranja. Nakon toga, kontaktirajte ovlaštenu servis radi zamjene dovodne cijevi.

Postavljanje

- Pripazite da dovodna i odvodna cijev nisu previše savijene ili pritisnute od strane okolnih predmeta ili zidova. Odvodna cijev možete objesiti preko umivaonika ili wc školjke ili spojiti na stalni zidni odvod koji mora biti minimalno na 50 cm visine i promjera većeg od odvodne cijevi (sl. 7).

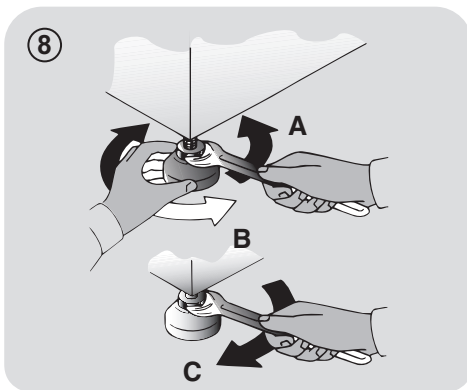


- Poravnajte perilicu rublja pomoću podesivih nožica (**slika 8**):
 - a.okrenite maticu udesno da otpustite vijak;
 - b.podesite nožicu kako biste povisili ili snizili perilicu (sve dok čvrsto ne prianja na pod);
 - c.učvrstite nožicu tako da zategnete maticu, sve dok ne prianja uz dno perilice rublja.
- Nakon poravnanja, uključite perilicu.



UPOZORENJE:

Ukoliko je potrebno zamijeniti glavni električni kabel, kontaktirajte ovlaštenu servis.



Ladica za deterdžent

Ladica za deterdžent podijeljena je na 3 odjeljka **slika 9**:

- **odjeljak "1"**: deterdžent za predpranje;
- **odjeljak "2"**: posebni dodaci, omekšivači, bjelila itd;



UPOZORENJE:

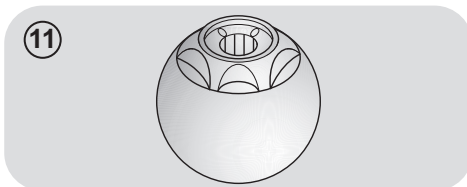
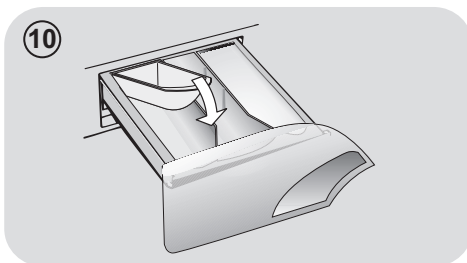
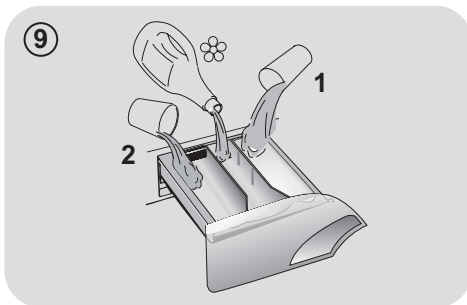
U ovom odjeljku koristite samo tekuća sredstva; perilica rublja je podešena da u svakom ciklusu pranja automatski uzima dodatke pri zadnjem ispiranju.

- **odjeljak "2"**: deterdžent za glavno pranje.
- **Posudica za tekući deterdžent** isporučena je samo uz neke modele perilica rublja (**sl.10**). Ako je želite koristiti, umetnite posudicu u **odjeljak "2"**. Samo na taj način, tekući deterdžent ući će u bubanj u pravo vrijeme. Posudica se može koristiti i za izbjeljivanje rublja ukoliko je odabran program za ispiranje.



UPOZORENJE:

Neke vrste deterdženta se teško otapaju. Pri korištenju takve vrste deterdženta koristite poseban spremnik koji se stavlja izravno u bubanj perilice (primjer na slici 11).



3. PRAKTIČNI SAVJETI

Savjeti za pripremu rublja

UPOZORENJE: prije stavljanja rublja u perilicu, učinite sljedeće:

- s rublja uklonite metalne predmete poput kopči, kovanica iz džepova, sigurnosnih igli i sl.
 - zakopčajte dugmad na posteljini, zatvorite patentne zatvarače, zavežite pojaseve i duge trake na odjeći;
 - uklonite kopče /držače sa zavjesa;
 - pažljivo pročitajte upute za pranje koje se nalaze na etiketama odjeće;
 - za uklanjanje tvrdokornih mrlja koristite posebna sredstva.
- Kod pranja manjih prostirki, pokrivača za krevete i drugog težeg rublja, preporuča se da isključite centrifugiranje.
 - Vunenu odjeću i druge vunene predmete perite u perilici rublja samo ako su deklarirani za pranje u perilici rublja ili za ručno pranje.

Praktični savjeti za korisnika

Savjeti za ekonomično i ekološko korištenje vaše perilice rublja.

Najveća količina rublja za pranje

- Najbolju učinkovitost u potrošnji električne energije, vode i deterdženta možete postići ako perilicu napunite s maksimalno preporučenom količinom rublja. Uz potpuno napunjenu perilicu uštedjet ćete i do 50% električne energije u odnosu na dva polovična pranja.

Da li je potrebno predpranje

- Samo za jako prljivo rublje! UŠTEDITE deterdžent, vrijeme, vodu i između 5 do 15% na potrošnji električne energije ako za manje ili uobičajeno prljavo rublje NE koristite predpranje.

Da li je potrebno pranje vrelom vodom?

- Da izbjegnute potrebu za pranjem na visokoj temperaturi, mrlje na odjeći prethodno obradite sredstvom za uklanjanje mrlja ili namakanjem takve odjeće prije glavnog pranja. Uštedite do 50% električne energije pranjem na 60°C.

Pročitajte niže navedene **kratke upute** sa savjetima i preporukama za **korištenje deterdženta na različitim temperaturama pranja**. U bilo kojem slučaju, uvijek pročitajte upute za pravilno korištenje i doziranje koje se nalaze na ambalaži deterdženta.

Prilikom pranja jako zaprljanog bijelog rublja preporučamo upotrebu programa za pamuk na 60°C ili više i uobičajeni praškasti deterdžent koji sadrži sastojke za izbjeljivanje. Takvi deterdženti postižu odlične rezultate pranja na srednjim/visokim temperaturama.

Za pranje između 40°C i 60°C koristite deterdžente odgovarajuće vrsti tkanine i razini prijavštine. Uobičajeni praškasti deterdženti prikladni su za bijele i tkanine postojanih boja većeg stupnja zaprljanosti, dok su tekući deterdženti, kao i praškasti deterdženti za zaštitu boja prikladniji za obojene tkanine i manji stupanj zaprljanosti.

Za pranje na temperaturama ispod 40°C preporučamo upotrebu tekućih deterdženata ili onih posebno istaknutih za pranje na niskim temperaturama.

Za pranje vune ili svile, koristite isključivo deterdžente koji su posebno namijenjeni za takve vrste tkanina.

4. ČIŠĆENJE I ODRŽAVANJE

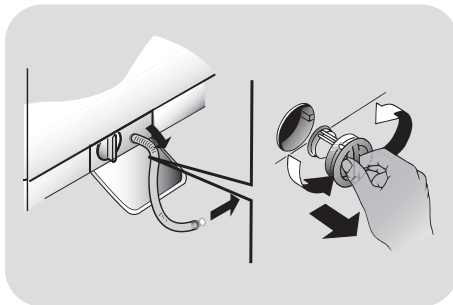
Za pranje vanjskih površina perilice rublja, koristite vlažnu mekanu krpu, izbjegavajte oštra/gruba sredstva (npr. vim) ili sredstva na bazi alkohola, otapala i sl. Za uobičajeno čišćenje/održavanje, perilica rublja ne zahtijeva posebnu brigu, povremeno operite ladicu za deterdžent i očistite filter. Ukoliko ne namjeravate koristiti perilicu kroz duži period, u nastavku su navedeni savjeti kako je pripremiti.

Čišćenje ladice za deterdžent

- Kako ne bi došlo do začepljenja odvoda vode, u perilicu rublja ugrađen je poseban filter koji zadržava predmete poput kovanica, gumba, ostataka tkanina, kose i sl.
- Pažljivo izvucite ladicu za deterdžent iz perilice (bez pretjerane sile). Operite ladicu pod tekućom vodom i vratite je nazad u perilicu.

Čišćenje filtera

- Da ne dođe do začepljenja odvoda vode u perilicu rublja ugrađen je poseban filter koji zadržava predmete poput kovanica, gumba, ostataka tkanina, kose i sl.
- Dostupno samo na određenim modelima: Rebrastu cijev povucite prema van, uklonite graničnik i ispustite vodu u spremnik.
- Za sakupljanje vode koja će isteći iz filtera (ili cijevi) podmetnite posudicu ili suhu krpu.
- Filter okrenite ulijevo dok se ne zaustavi u okomitom položaju.
- Izvucite i očistite filter, a nakon čišćenja vratite ga u početan položaj okretanjem udesno.
- Ponovite prethodne korake obrnutim redoslijedom kako biste namjestili sve dijelove.



Priprema perilice rublja u slučaju dužeg nekorištenja/preseljenja

Ukoliko uređaj nemate namjeru koristiti kroz duži period (posebice ako će biti smješten u negrijanoj prostoriji) ili ako ga namjeravate premjestiti, postupite kako slijedi.

- Iskopčajte glavni električni kabel.
- Ispustite svu vodu iz odvodne cijevi.
- Odspojite dovodnu cijev sa slavine i ispustite svu vodu.
- Osigurajte cijevi povezivanjem ili ljepljivom trakom.

5. KRATKE UPUTE ZA UPOTREBU PERILICE RUBLJA

Ova perilica rublja automatski prilagođava razinu vode prema vrsti i količini rublja. Ta mogućnost pridonosi manjoj potrošnji električne energije i osjetno smanjuje vrijeme pranja.

Izbor programa pranja

- Uključite perilicu rublja i odaberite željeni program pranja.
- Podesite temperaturu pranja i po potrebi odaberite odgovarajuću tipku dodatnih opcija.
- Pritisnite **START/PAUSE** tipku kako biste pokrenuli ciklus pranja.

U slučaju da tijekom rada perilice rublja nestane električne energije iz bilo kojeg razloga, postavke programa pohranit će se u posebnu memoriju, a nakon povratka električne energije perilica rublja nastaviti će ciklus pranja od trenutka u kojem je zaustavljena.

- Nakon završetka programa, na ekranu će se prikazati riječ "end" (kraj) ili će se ugasiti odgovarajući svjetlosni indikator.

Pričekajte da se ugasi svjetlosni indikator sigurnosnog zaključavanja vrata, oko 2 minute nakon završetka programa.

- Isključite perilicu rublja.

Za bilo koju vrstu pranja, pogledajte podatke u tablici programa i slijedite tijekom rada kako je navedeno.

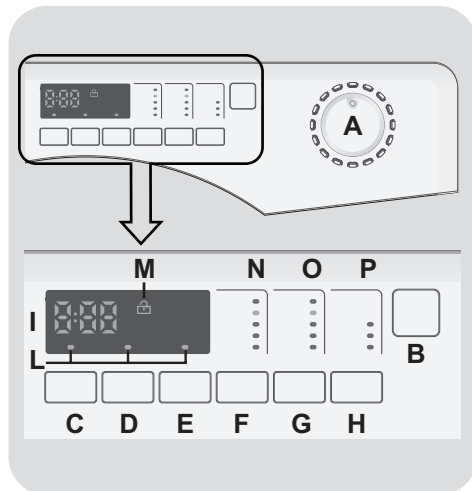
Tehnički podaci

Dozvoljeni pritisak vode u vodovodnoj mreži:
min 0,05 Mpa
max 0,8 Mpa

Brzina centrifugiranja:
pogledati pločicu(naljepnicu) s.

Priključna snaga/ Snaga osigurača/ Napon:
pogledati pločicu(naljepnicu) s.

6. KONTROLE I PROGRAMI PRANJA



A Gumb za odabir programa s OFF položajem (isključeno)

B START/PAUSE tipka

C Tipka za ODGODU POČETKA PRANJA

D Tipka za PRETPRANJE

E Tipka za ZAŠTITU OD GUŽVANJA

F Tipka za ODABIR BRZINE CENTRIFUGE

G Tipka za ODABIR TEMPERATURE

H Tipka za ODABIR BRZOG PROGRAMA

I Digitalni display

L TIPKE svjetlosnih indikatora

M Svjetlosni indikator SIGURNOSNOG ZAKLJUČAVANJA VRATA

N Svjetlosni indikator za ODABIR BRZINE CENTRIFUGE

O Svjetlosni indikator za ODABIR TEMPERATURE

P Svjetlosni indikator za ODABIR BRZOG PROGRAMA

OTVARANJE VRATA

Poseban sigurnosni uređaj onemogućuje otvaranje vrata odmah nakon završetka pranja.

Nakon što ciklus pranja završi, pričekajte 2 minute prije nego što otvorite vrata perilice, nakon što se ugasi svjetlosni indikator sigurnosnog zaključavanja vrata.

GUMB ZA IZBOR PROGRAMA S OFF POLOŽAJEM (isključeno)

Kada okrenete gumb za izbor programa, uključit će se svjetlosni indikator za prikaz postavki odabranog programa. Za uštedu energije, na kraju ciklusa pranja ili perioda nekorisćenja, smanjit će se kontrast svjetlosnih indikatora na displayu.

Napomena: Kako bi isključili uređaj, okrenite programator na OFF položaj.

- Pritisnite **START/PAUSE** tipku kako biste pokrenuli odabrani program.
- Nakon odabira programa, programator ostaje nepomičan na položaju odabranog programa do završetka pranja.
- Isključite perilicu rublja okretanjem programatora na **OFF** položaj.

Programator mora biti vraćen na **OFF** položaj na kraju svakog ciklusa pranja i pri pokretanju sljedećeg ciklusa, a prije odabira i pokretanja sljedećeg programa.

START/PAUSE tipka

Zatvorite vrata **PRIJE** odabira **START/PAUSE** tipke.

- Pritisnite je kako bi pokrenuli odabrani program.

Nakon što to pritisnete **START/PAUSE** tipku, može proći par sekundi prije nego što uređaj započne s radom.

DODAVANJE ILI UKLANJANJE ODJEĆE NAKON POČETKA RADA PROGRAMA (PAUZA)

- Pritisnite i držite **START/PAUSE** tipku oko **2 sekunde** (zatrepert će neki svjetlosni indikator, kao i indikator preostalog vremena pranja, prikazujući da je zaustavljen rad perilice rublja).
- Pričekajte **2 minute** dok sigurnosni sustav ne otključa vrata.
- Nakon što ste dodali ili uklonili odjeću, zatvorite vrata i pritisnite **START/PAUSE** tipku (program će nastaviti s radom gdje je zaustavljen).

PONIŠTAVANJE PROGRAMA

- Kako bi poništili odabrani program, okrenite programator na **OFF** položaj.
- Odaberite željeni program.
- Ponovno okrenite programator na **OFF** položaj.

Tipka za ODGODU POČETKA PRANJA

- Ova tipka omogućuje da unaprijed odredite odgodu početka pranja do **24 sata**.
- Da odgodite početak pranja, pratite sljedeći postupak :
 - Odaberite željeni program.

- Pritisnite tipku jednom kako bi je pokrenuli (oznaka **h00** će se pojaviti na displayu), još jednom kako bi odabrali odgodu od **1 sata** (oznaka **h01** će se pojaviti na displayu).Odgoda početka pranja povećava se za **1 sat** svakim pritiskom tipke, sve dok se na displayu ne pojavi oznaka **h24**, nakon čega se sljedećim pritiskom vraća na **nulu**.
- Potvrdite odabir pritiskom **START/PAUSE** tipke (uključit će se odgovarajući svjetlosni indikator). Započinje odbrojavanje nakon čega odabrani program automatski započinje s radom.

- Moguće je isključiti odgodu početka starta postavljanjem programatora na **OFF** položaj.

U slučaju nestanka struje tijekom rada uređaja, posebna memorija pamti odabrani program i nakon povratka struje, uređaj nastavlja s radom gdje je zaustavljen.

Podesite željene postavke prije pritiska **START/PAUZA** tipke. Ukoliko odabrana opcija nije kompatibilna s odabranim programom, svjetlosni indikator će zatreperiti i potom se ugasiti.

Tipka za PRETPRANJE

Omogućuje prethodno pranje na početku ciklusa. Temperature ne prelaze 40°C, odnosno ne prelaze maksimalnu temperaturu odabranog programa (primjerice temperatura programa za ručno pranje neće prelaziti 30°C).

Tipka za ZAŠTITU OD GUŽVANJA

Ova funkcija smanjuje nabore, koliko god je moguće. Može se koristiti kod programa za pranje miješanih, osjetljivih i vunelih tkanina, te sprječava prijelaznu centrifugu. Kod programa

za miješane tkanine, opcija smanjuje trajanje završne centrifuge; kod osjetljivih i vunelih tkanina, sprječava istjecanje vode i centrifugu **dok se tipka ne isključi**

Tijekom te završne faze, svjetlosni indikator treperenjem prikazuje da je uređaj u mirovanju. Odznačivanjem tipke, ciklus pranja je završen.

Tipka za ODABIR BRZINE CENTRIFUGE

- Pritiskom ove tipke, možete smanjiti maksimalnu brzinu i ukoliko želite, možete i potpuno isključiti ciklus centrifugiranja.
- Kako bi ponovno pokrenuti centrifugu, pritisnite tipku dok ne postavite željenu brzinu.

Kako bi izbjegli oštećenje tkanina, brzinu centrifuge nije moguće podesiti iznad brzine koja je automatski podešena za odabrani program.

- Brzinu centrifuge moguće je podesiti bez zaustavljanja rada uređaja.

Perilica rublja opremljena je posebnim elektronskim uređajem koji zaustavlja ciklus centrifuge ukoliko rublje nije uravnoteženo. Time se smanjuju buka i vibracije te produžava radni vijek uređaja.

Tipka za ODABIR TEMPERATURE

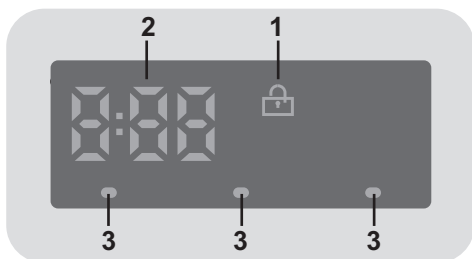
Nakon odabira programa, svjetlosni indikator prikazuje preporučenu temperaturu. Temperaturu je moguće promijeniti, ali ne preko maksimalne razine kako bi se očувale tkanine.

Tipka za ODABIR BRZOG PROGRAMA

Ova tipka je aktivirana nakon odabira brzog programa; omogućuje vam odabir jednog od tri brza ciklusa.

Digitalni display

Zahvaljujući sustavu svjetlosnih indikatora na displayu, informacije o radu uređaja prikazane su u svakom trenutku.



1) SVJETLOSNI INDIKATOR SIGURNOSNOG ZAKLJUČAVANJA VRATA

- Ikona prikazuje zatvorena vrata.

Zatvorite vrata **PRIJE** odabira **START/PAUSE** tipke.

- Nakon odabira **START/PAUSE** tipke sa zatvorenim vratima, indikator će zatreperiti i nastaviti svijetliti.

Ukoliko vrata nisu pravilno zatvorena, indikator će nastaviti treperiti oko 7 sekundi, nakon čega se odabrana naredba automatski briše. U tom slučaju, pravilno zatvorite vrata i pritisnite **START/PAUSE** tipku.

- Poseban sigurnosni uređaj onemogućuje otvaranje vrata odmah nakon završetka pranja.

Nakon što ciklus pranja završi, pričekajte **2 minute** prije nego što otvorite vrata perilice, nakon što se ugasi svjetlosni indikator sigurnosnog zaključavanja vrata. Nakon završetka pranja, okrenite programator na **OFF** položaj.

2) TRANJANJE CIKLUSA PRANJA

- Nakon odabira programa, automatski se prikazuje trajanje ciklusa pranja, koje ovisi o odabranim postavkama.

- Nakon početka pranja, informacija o preostalom vremenu pranja je vidljiva u svakom trenutku.

- Uređaj izračunava preostalo vrijeme trajanja programa na osnovu standardnog punjenja; tijekom samog pranja, uređaj ispravlja vrijeme u skladu s količinom i vrstom rublja.

3) SVJETLOSNI INDIKATORI TIPKI

- Uključuju se pritiskom odgovarajućih tipki.
- Ukoliko odabrete postavku koja nije kompatibilna s odabranim programom, svjetlosni indikator će jednom zatreperiti i ugasi se.

Tabelarni pregled programa



PROGRAM		kg * (MAX.)				TEMP.°C		DETERDŽENT		
						Recomendado	Máx.	2		1
Rapid	1) Brzi (14' - 30' - 44')	1	1	1	1,5	30°	30°	●	●	
		1,5	2	2,5	2,5	30°	30°	●	●	
		3	3	3,5	3,5	30°	40°	●	●	
Mix & Wash	Mix & Wash	5	6	7	8	40°	40°	●	●	
Cottons	Bijelo	5	6	7	8	60°	90°	●	●	(●)
Acrylics	Miješano	2,5	3	3,5	4	40°	60°	●	●	(●)
Jeans	Jeans	3	3	3	3	40°	40°	●	●	
Baby	Baby	3,5	4	4,5	5,5	60°	60°	●	●	
Hygiene	Higijenski	5	6	7	8	60°	60°	●	●	
Ispiranje	Ispiranje	-	-	-	-	-	-		●	
Istjecanje + Centrifuga	Istjecanje + Centrifuga	-	-	-	-	-	-			
Silk	Svila	1	2	2	2	30°	30°	●	●	
Hand	Ručno pranje	1	2	2	2	30°	30°	●	●	
Wool	Vuna	1	2	2	2	40°	40°	●	●	
Delicates	Osjetljivo	2	2	2,5	2,5	40°	40°	●	●	
EcoMix 20°	EcoMix 20°	5	6	7	8	20°	20°	●	●	
Pamuk	Pamuk **	5	6	7	8	40°	60°	●	●	(●)



Molimo proučite sljedeće bilješke :

* Maksimalan kapacitet suhog rublja ovisi o modelu (vidi kontrolnu ploču).

** STANDARDNI PROGRAMI ZA PRANJE PAMUKA, U SKLADU S EUROPSKIM NORMAMA 1015/2010 I No 1061/2010.

PROGRAM ZA PRANJE PAMUKA NA TEMPERATURI OD 60°C.

PROGRAM ZA PRANJE PAMUKA NA TEMPERATURI OD 40°C.

Ovi programi prikladni su za pranje uobičajeno zaprljanog pamučnog rublja i predstavljaju najučinkovitije programe u smislu zajedničke potrošnje električne energije i vode za pranje pamučnog rublja.

Ovi programi razvijeni su da budu u skladu s temperaturom pranja navedenom na etiketama odjeće, a stvarna temperatura može se neznatno razlikovati od deklarirane temperature pranja.

Brzina centrifuge se također može smanjiti, u skladu s uputama navedenim na etiketama odjeće ili se može potpuno isključiti za vrlo osjetljive tkanine.

Tu funkciju možete aktivirati pomoću tipke za ODABIR BRZINE CENTRIFUGE.

Ukoliko na etiketi nije navedena informacija o brzini centrifuge, možete koristiti maksimalnu brzinu odabranog programa.

Previše deterdženta može uzrokovati pretjerano pjenjenje.

Ukoliko uređaj otkrije prekomjernu prisutnost pjene, može isključiti ciklus centrifugiranja ili produžiti trajanje programa i povećati potrošnju vode.

- Samo kod odabrane opcije za **PRETPRANJE** (kod programa gdje je dostupna).

▲ (Samo kod modela s ladicom za tekući deterdžent)

Kada perete manju količinu rublja s mrljama koje zahtijevaju postupak izbjeljivanja, prethodno uklanjanje mrlja može se izvesti u perilici rublja.

Ulijte izbjeljivač u posudicu za tekuća sredstva, smještenu u odjeljku s oznakom "2" u ladicu za deterdžent te odaberite poseban program za ISPIRANJE.

Nakon završetka tog postupka, okrenite programator na OFF položaj, dodajte ostatak odjeće i nastavite pranje odabirom odgovarajućeg programa.

- 1) Postavljanjem programatora na BRZI program, pomoću tipke za ODABIR BRZOG PROGRAMA odaberite jednu od tri dostupne opcije - 14', 30' i 44'.

Odabir programa

Za pranje različitih vrsta tkanina, kao i različitih stupnjeva zaprljanosti, perilica rublja nudi odgovarajuće programe za različite namjene (vidi tablicu).

Brzi

Program pranja preporučan za manje količine rublja i nižeg stupnja zaprljanosti. Kod odabira ovog programa preporuča se smanjiti količinu deterdženta kako bi se izbjeglo nepotrebno trošenje. Odabirom BRZOG programa možete birati između tri dostupna programa.

Mix & Wash

Ovaj program omogućuje miješanje različitih vrsta tkanina (primjerice: pamuk i sintetika, itd.) i njihovo pranje uz nisku potrošnju el. energije budući da temperatura pranja ne prelazi 40°C.

Bijelo

Program namjenjen najučinkovitijem pranju. Završna centrifuga na maksimalnog brzini osigurava učinkovito uklanjanje mrlja.

Miješano

Pranje i ispiranje daju najbolje rezultate zahvaljujući rotaciji bubnja i razini vode. Nježno centrifugiranje osigurava smanjeno gužvanje odjeće.

Jeans

Ovaj program osigurava najveću kvalitetu pranja tkanina od traperi: idealno za uklanjanje mrlja bez uništavanja elastičnosti vlakana.

Baby

Ovaj program namjenjen pranju dječje odjeće jamči vrhunsku čistoću uz učinak dezinfekcije, pri čemu je 60°C minimalna postavljena temperatura. Za najbolje rezultate dezinfekcije preporučamo upotrebu praškastog deterdženta.

Higijenski

Program namjenjen izdržljivim tkaninama, omogućuje dezinfekciju rublja. Preporuča se upotreba praškastih deterdženta za povećanje učinkovitosti dezinfekcije.

Ispiranje

Ovaj program vrši 3 ispiranja i prijelazno centrifugiranje (čiju brzinu možete smanjiti ili ga potpuno isključiti pritiskom odgovarajuće tipke). Prikladan je za ispiranje bilo koje vrste tkanina, primjerice nakon ručnog pranja.

Istjecanje + Centrifuga

Program vrši istjecanje vode i maksimalno centrifugiranje. Moguće je isključiti ili smanjiti brzinu centrifuge pritiskom odgovarajuće tipke.

Svila

Program namjenjen svilenim tkaninama prikladnim za pranje u perilici rublja. Rotacija bubnja je lagana, temperatura ne prelazi 30°C i program završava nježnim centrifugiranjem.

Ručno pranje

Program namjenjen tkaninama prikladnim isključivo za ručno pranje. Program završava s 3 ispiranja i sporim centrifugiranjem.

Vuna

Ovaj program vrši ciklus pranja namjenjen vunanim tkaninama prikladnim za pranje u perilici rublja ili tkaninama namjenjenim za ručno pranje.

Osjetljivo

Ovaj program izmjenjuje periode nježnog pranja i namakanja te je prikladan za pranje osjetljivih tkanina. Ciklus pranja i ispiranja vrše se s povećanom razinom vode za najbolje rezultate.

EcoMix 20°

Ovaj inovativni program omogućuje zajedničko pranje različitih tkanina i boja, poput pamuka, sintetike i miješanih tkanina na temperaturi od samo 20°C istovremeno osiguravajući vrhunske rezultate pranja. Potrošnja na ovom programu je oko 40% manja od klasičnog programa za pranje pamuka na 40°C.

Pamuk 40°C - 60°C

Ovi programi prikladni su za pranje uobičajeno zaprljanog pamučnog rublja te predstavljaju najučinkovitije programe u smislu zajedničke potrošnje električne energije i vode za pranje pamučnog rublja.

7. OVLAŠTENI SERVIS I JAMSTVO

Ukoliko smatrate da vaša perilica rublja ne radi pravilno, a prije nego što pozovete ovlaštenu servis, molimo da pročitate niže navedene praktične savjete jer neke probleme u radu perilice možete i sami riješiti.

Problem	Mogući uzrok i praktična rješenja
Perilica rublja ne radi/ne može se pokrenuti	<p>Provjerite da li je pravilno priključena na električnu mrežu.</p> <p>Provjerite da li je uključena.</p> <p>Provjerite da li je željeni program pravilno odabran i da li je perilica pravilno pokrenuta.</p> <p>Provjerite ispravnost osigurača ili zidne utičnice, spojite na tu zidnu utičnicu neki drugi uređaj (npr. svjetiljku)</p> <p>Možda vrata nisu pravilno zatvorena, otvorite i ponovno zatvorite.</p>
Voda ne ulazi u perilicu rublja	<p>Provjerite da li je slavina otvorena.</p> <p>Provjerite da li je gumb za izbor programa pravilno podešen.</p>
Perilica rublja ne ispušta vodu	<p>Provjerite da filter nije začepljen.</p> <p>Provjerite da odvodna cijev nije previše savijena ili pritisnuta od okolnih predmeta ili zida.</p> <p>Provjerite da u filteru nema stranih predmeta.</p>
Voda curi na pod oko perilice rublja	<p>To može biti zbog brtve između dovodne cijevi i slavine, jače stegnite dovodnu cijev na slavinu ili zamijenite brtvu.</p>
Perilica rublja ne centrifugira	<p>Moguće da voda nije u potpunosti ispražnjena, pričekajte nekoliko minuta.</p> <p>Napomena: neki modeli perilica imaju funkciju potpunog isključivanja centrifuge.</p> <p>Prekomjerna količina deterdženta može spriječiti centrifugiranje, kod narednog pranja smanjite količinu deterdženta.</p>
Jake vibracije pri centrifugiranju	<p>Perilica rublja nije pravilno poravnata, ako je potrebno, podesite okretnu nožicu kako je navedeno u pripadajućem odlomku.</p> <p>Provjerite da li je uklonjena transportna zaštita (vijci i podloške).</p> <p>Rublje u bubnju nije ravnomjerno raspoređeno, uredno posložite i rasporedite rublje.</p>
Prikazna/trepti oznaka za grešku u radu (ERROR)	<p>Greška (error) br. 0, 1, 5, 7 ili 8 obratite se ovlaštenom servisu.</p> <p>Greška (error) br. 2, perilica rublja ne uzima vodu, provjerite da je slavina za vodu otvorena.</p> <p>Greška (error) br. 3 perilica rublja ne ispušta vodu, provjerite da odvodna cijev nije previše savinuta ili pritisnuta od okolnih predmeta ili zida.</p> <p>Greška (error) br. 4, previše vode u perilici rublja, zatvorite dovod vode, obratite se ovlaštenom servisu.</p> <p>Greška (error) br. 9, isključite perilicu, pričekajte 10-15 sekundi i ponovno pokrenite program pranja.</p>

Upotreba ekoloških deterdženata bez fosfata može uzrokovati sljedeće posljedice:

- **mutna voda prilikom istjecanja:** ovo je vezano uz ispuštanje zeolita koji nemaju negativan učinak na učinkovitost ispiranja;
- **sloj bijelog praška (zeoliti) na rublju nakon pranja:** ovo je uobičajeno, rublje neće upiti prašak niti promijeniti boju;
- **pjena u vodi nakon zadnjeg ispiranja:** to ne znači da je ispiranje bilo loše/nezadovoljavajuće.
- **obilna pjena:** čemu su uzrok anionski tenzidi u deterdžentima koje je teško ukloniti s rublja.
U tom slučaju, nema potrebe za dodatnim ispiranjem, ono neće imati učinka.

Ako probleme u radu perilce ne možete riješiti prema prethodnim uputama ili sumnjate u njenu ispravnost, obratite se u što kraćem vremenu ovlaštenom **Candy** servisu.

Možete se prijaviti za **Candy** servisni plan kako bi primili besplatnu uslugu nakon isteka jamstvenog roka.

Pažnja: Poziv nije besplatan. O trošku poziva bit ćete obavješteni od strane operatera glasovnom porukom.

Candy preporučuje da za popravak vašeg uređaja uvijek zahtijevate ugradnju originalnih rezervnih dijelova koji se mogu nabaviti u ovlaštenim servisima.

Jamstvo

Proizvod ima jamstvo pod uvjetima koji su navedeni u dokumentaciji isporučenoj uz uređaj. Jamstveni list mora biti uredno popunjen i ovjeren kako bi se u slučaju potrebe pokazao ovlaštenom **Candy** servisu. Čuvajte jamstveni list.

Registrirajte svoj proizvod!

Ne gubite vrijeme. Registrirajte svoju perilicu rublja i otkrijte brojne pogodnosti. Saznajte kako na **www.registercandy.com** ili pozivom na broj naveden na odgovarajućim materijalima.

Proizvođač ne preuzima odgovornost za eventualne tiskarske pogreške u knjižici koju ste dobili s ovim proizvodom. Osim toga, proizvođač također zadržava pravo da bez prethodne najave izvodi promjene koje smatra korisnim za svoje proizvode a bez mijenjanja njihovih bitnih karakteristika.

Dziękujemy za dokonany wybór przy zakupie pralki **Candy**. Jesteśmy przekonani, że będzie ona Waszym wartościowym sprzymierzeńcem w codziennym, bezproblemowym praniu bielizny, nawet najdelikatniejszej.

Rejestracji zakupionego przez Ciebie produktu możesz dokonać na stronie **www.registercandy.com**, co daje możliwość szybszego dostępu do pełnych usług, zarezerwowanych wyłącznie dla najwierniejszych klientów.

Przeczytanie całości niniejszej Instrukcji pozwoli na prawidłowe i bezpieczne użytkowanie urządzenia oraz dostarczy przydatnych porad dla poprawnej konserwacji.



Pralkę można uruchomić wyłącznie po uważnym przeczytaniu Instrukcji. Zaleca się przechowywanie Instrukcji w dostępnym miejscu oraz zachowanie jej dla ewentualnych przyszłych właścicieli urządzenia.

Przypominamy o sprawdzeniu, czy przy odbiorze urządzenia dołączone do niego są: Instrukcja obsługi, dowód gwarancji, lista adresów serwisów i etykieta wydajności energetycznej. Dodatkowo sprawdzić należy czy w opakowaniu znajdują się zatyczki, kolanko węża wylewkowego i pojemnik na płyn do prania lub wybielacz (tylko dla wybranych modeli). Zaleca się przechowywanie wszystkich wymienionych przedmiotów.

Każdy produkt posiada unikatowy kod składający się z 16 znaków, określane jako "numer seryjny". Można go odnaleźć na etykiecie naklejonej na sprzęcie AGD (w okolicy okienka załadunku) lub w woreczku z dokumentami znajdującym się wewnątrz urządzenia. Taki kod jest swego rodzaju dowodem osobistym, innym dla każdego produktu, służącym do rejestracji urządzenia oraz w razie potrzeby skontaktowania się z Centrum Serwisu Technicznego **Candy**.

Uwagi dotyczące środowiska



Nasz sprzęt AGD oznakowany jest zgodnie z Dyrektywą Europejską 2002/96/WE dotyczącą odpadów elektrycznych i elektronicznych (WEEE).

Upewniając się, że produkt ten zostanie prawidłowo zutylizowany pomożecie uniknąć możliwych negatywnych konsekwencji dla środowiska naturalnego i zdrowia ludzkiego, jakie mogłyby pojawić się w związku z błędnym zutylizowaniem produktu po zakończeniu jego pracy. Symbol na produkcie oznacza, że urządzenie nie może być traktowane jak zwyczajny odpad domowy i że musi być przekazane do najbliższego punktu zbiórki do utylizacji urządzeń elektrycznych i elektronicznych. Utylizacja musi być wykonana zgodnie z normami dotyczącymi środowiska naturalnego, obowiązującymi dla utylizacji odpadów. Dla uzyskania bardziej szczegółowych informacji odnośnie unieszkodliwienia, odzysku i utylizacji tego produktu, prosimy o skontaktowanie się z miejscowym urzędem (wydziałem ekologii i ochrony środowiska lub z przedsiębiorstwem zajmującym się zbiórką odpadów na waszym terenie albo też ze sklepem gdzie produkt został zakupiony).

Spis treści

- 1. OGÓLNE ZASADY BEZPIECZEŃSTWA**
- 2. INSTALACJA**
- 3. PRAKTYCZNE PORADY**
- 4. CZYSZCZENIE I RUTYNOWA KONSERWACJA**
- 5. SKRÓCONA INSTRUKCJA OBSŁUGI**
- 6. STEROWANIE I PROGRAMY**
- 7. CENTRUM SERWISU TECHNICZNEGO I GWARANCJA**

1. OGÓLNE ZASADY BEZPIECZEŃSTWA

- Urządzenie to przeznaczone jest do użytku domowego i w podobnych warunkach, dla przykładu:
 - w strefach wypoczynku, na terenie sklepów, w biurach lub innych miejscach pracy;
 - w gospodarstwach agroturystycznych;
 - dla klientów hoteli, moteli lub innych podobnych centrach pobytowych;
 - w ośrodkach typu Bed & Breakfast.Użytkowanie sprzętu odmienne niż typowe dla domowego, jak na przykład profesjonalne użytkowanie przez osoby przeszkolone i specjalistów, jest zabronione także w miejscach wyżej opisanych. Użytkowanie niezgodne z opisaniem może zredukować trwałość produktu i spowodować utratę gwarancji producenta. Wszelkie uszkodzenia urządzenia czy innych elementów, wynikające z użytkowania innego niż domowego (także, kiedy sprzęt zainstalowany jest w środowisku domowym) w oparciu o istniejące prawo nie będą uznane przez Producenta.
- Urządzenie to może być użytkowane przez dzieci 8-letnie i starsze oraz przez osoby o ograniczonych zdolnościach fizycznych, czuciowych i umysłowych lub niemające doświadczenia i wiedzy, pod warunkiem, że będą nadzorowane lub pouczone odnośnie bezpiecznego użytkowania i że rozumieją niebezpieczeństwa, jakie wynikają z użytkowania takiego sprzętu.

Należy unikać możliwości zabawy przez dzieci przy użyciu pralki lub jej czyszczenia czy konserwacji bez nadzoru.

- Dzieci powinny być pilnowane tak, aby nie bawiły się urządzeniem.
- Dzieci poniżej trzeciego roku życia mogą obsługiwać pralkę wyłącznie pod stałym nadzorem.
- Jeśli przewód zasilania elektrycznego zostanie uszkodzony należy wymienić go na oryginalny Producenta, przez specjalistę lub osobę do tego przygotowaną, dla uniknięcia jakichkolwiek zagrożeń.
- Do odprowadzenia wody stosować wyłącznie przewód dostarczony z urządzeniem. Nie używać starych przewodów.
- Wymagane ciśnienie wody: 0,05-0,8 Mpa
- Upewnić się, że podłoże pralki oraz przewody wentylacyjne znajdujące się od spodu nie są zablokowane np dywanikiem.
- Pralka jest "wyłączona" jedynie, kiedy właściwy znacznik na pokrętle lub na panelu sterowania znajduje się w pozycji pionowej. Każda jego inna pozycja oznacza, że pralka jest nadal "włączona".
- Przy montażu urządzenie powinno być umieszczone w sposób umożliwiający dostęp do kontaktu zasilania.
- Maksymalny wsad prania suchego zależy od modelu pralki (patrz panel sterowania).

- Odnośnie dodatkowych informacji dotyczących produktu lub w celu uzyskania danych z karty technicznej należy zaznajomić się ze stroną internetową Producenta.
- W każdym przypadku uszkodzenia i/lub złego funkcjonowania pralki, zaleca się jej wyłączenie, zamknięcie dopływu wody i nie dokonywanie żadnych czynności w urządzeniu. Skontaktować się natychmiast z Centrum Serwisu Technicznego, zamawiając wyłącznie oryginalne części zamienne. Brak zachowania powyższego może spowodować narażenie stanu bezpieczeństwa urządzenia.

Przepisy bezpieczeństwa

- Przed wykonaniem jakichkolwiek prac (czyszczenie i konserwacja) należy odłączyć z gniazdka przewód zasilania elektrycznego oraz zamknąć kranik z dopływem wody.
- Upewnić się, że instalacja elektryczna posiada uziemienie. W razie jego braku zlecić jego wykonanie przez specjalistów.
- Nie zaleca się stosowania adapterów, rozgałęźników i/lub przedłużaczy.



UWAGA:

podczas prania woda może osiągać bardzo wysokie temperatury.

- Przed otwarciem drzwiczek upewnić się, że w bębnie nie ma wody.
- Nie ciągnąć przewodu zasilania lub samego urządzenia w celu odłączenia wtyku z gniazda elektrycznego.
- Nie pozostawiać pralki na działanie deszczu, słońca czy innych czynników atmosferycznych.
- W przypadku przewozu nie unosić pralki za pokrętki czy szufladkę na płyn do prania; podczas transportu nie opierać nigdy drzwiczek pralki na wózku. Zaleca się, aby pralkę podnosiły dwie osoby.

CE Urządzenie to zgodne jest z następującymi Dyrektywami Europejskimi:

- 2006/95/EC (LVD);
 - 2004/108/EC (EMC);
 - 2009/125/EC (ErP);
 - 2011/65/EU (RoHS);
- wraz ze wszystkimi późniejszymi zmianami.

2. INSTALACJA

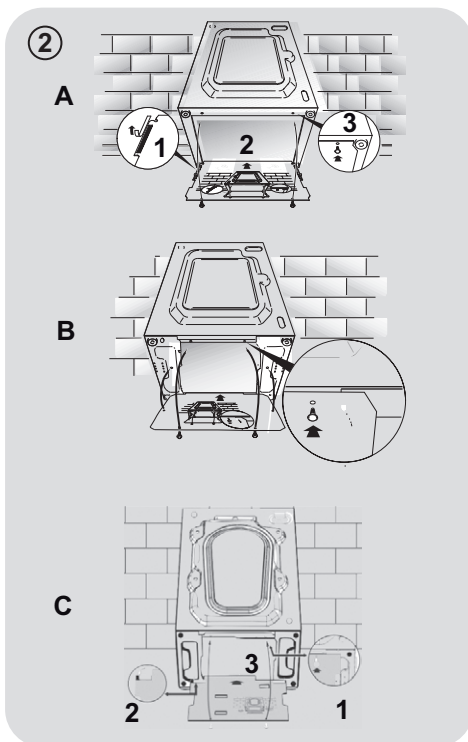
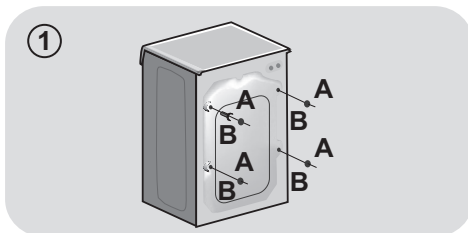
- Przeciąć opaski podtrzymujące przewód wody, zachowując ostrożność, aby nie uszkodzić rurki czy kabla elektrycznego.
- Odkręcić śruby szt. 2 lub 4 (A) na tylnej ścianie i usunąć podkładki dystansowe szt. 2 lub 4 (B), patrz rysunek 1.
- Zabezpieczyć otwory szt. 2 lub 4 za stosując w tym celu zatyczki dostarczone w woreczku z Instrukcją.
- Jeśli pralka jest **pod zabudowę**, po przecięciu opasek przy przewodzie należy odkręcić śruby szt. 3 lub 4 (A) i usunąć podkładki dystansowe szt. 3 lub 4 (B).
- W niektórych modelach, **1 lub więcej** podkładek dystansowych wpadnie do wnętrza urządzenia: w celu ich usunięcia należy przechylić pralkę do przodu. Zaślepić otwory używając w tym celu zatyczki dostarczone w woreczku.



UWAGA:

nie należy pozostawić elementów opakowania dostępnych dla dzieci.

- Zastosować materiał wyciszający jak pokazano na **rysunku 2** (w zależności od modelu, wykonać zgodnie z wersją A, B lub C).



Połączenie hydrauliczne

- Podłączyć przewód wody do kranu z wodą używając w tym celu wyłącznie rurkę dostarczoną z pralką (rys. 3).

NIE ODKRĘCAĆ KRANU.

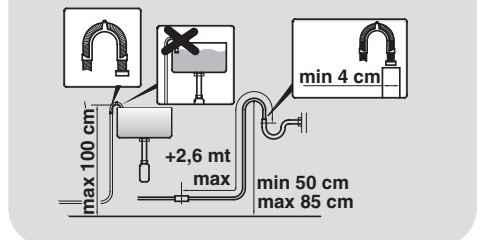
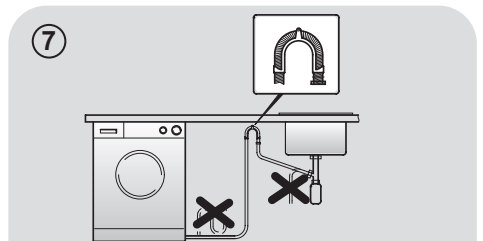
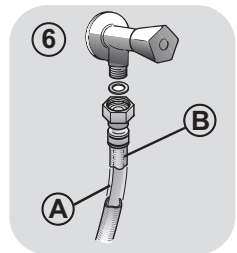
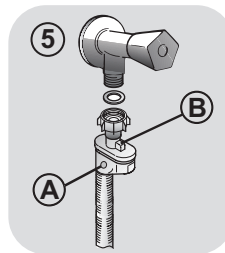
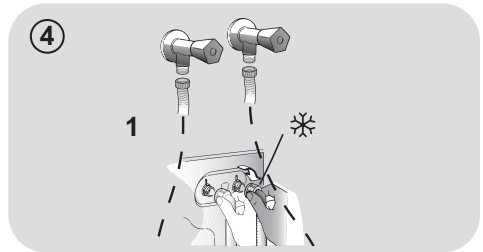
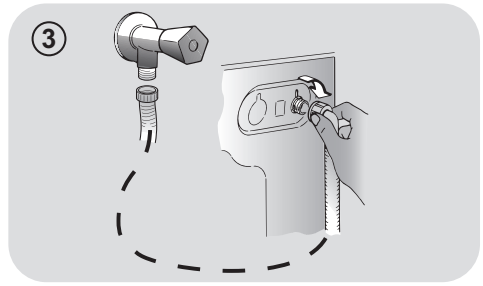
- Poszczególne modele mogą posiadać niektóre z poniższych funkcji:
- **HOT&COLD** (rys. 4): możliwość połączenia do sieci wody ciepłej i zimnej dla większej oszczędności energii. Podłączyć szary przewód do kraniku z zimną wodą * i czerwony przewód do kranu wody gorącej. Urządzenie może też być podłączone tylko do zimnej wody: w takim przypadku rozpoczęcie niektórych programów będzie opóźnione o kilka minut.

- **AQUASTOP** (rys. 5): urządzenie znajdujące się na przewodzie doprowadzającym wodę i blokujące dopływ wody w sytuacji, gdy przewód jest uszkodzony; w takim wypadku pojawi się czerwone oznaczenie w okienku "A", niezbędna będzie wymiana przewodu. Aby odkręcić tulejkę nacisnąć przycisk blokujący odkręcenie "B".

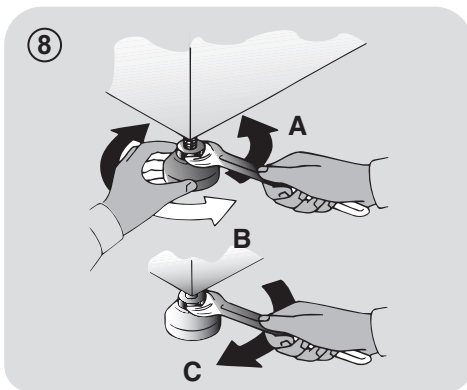
- **AQUAPROTECT - PRZEWÓD WODY Z ZABEZPIECZENIEM** (rys. 6): W przypadku wycieku wody z głównej rury wewnętrznej "A" jego przezroczysta osłona zewnętrzna "B" będzie wypełniona wodą, co pozwoli na ukończenie bieżącego prania. Po zakończeniu cyklu wymienić przewód kontaktując się z Centrum Serwisu Technicznego.

Ustawienie

- Przynsunąć pralkę do ściany zachowując ostrożność, aby przewód wody nie był zagięty lub zgnieciony i przyłączyć przewód odprowadzający wodę do wanny, zalecamy podłączenie do stałego odpływu na minimalnej wysokości 50 cm i o średnicy większej niż rurka od pralki (rys. 7).



- Wypoziomować pralkę za pomocą obrotowych nóżek, jak na **rysunku 8**:
 - a.odkręcić nakrętkę zgodnie z ruchem wskazówek zegara dla odblokowania śruby;
 - b.obracać nóżkę obniżając ją lub unosząc, tak aby przylegała do podłoża;
 - c.zablokować nóżkę ponownie dokręcając nakrętkę aż do dna pralki.
- Włożyć wtyk do kontaktu zasilania.



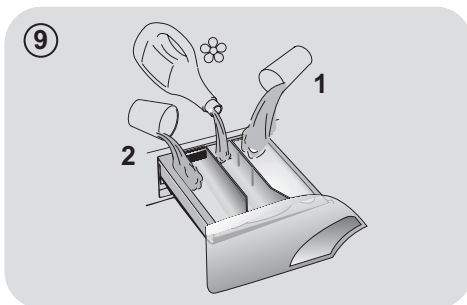
UWAGA:

w razie konieczności wymiany przewodu zasilania elektrycznego należy skontaktować się z Centrum Serwisu Technicznego.

Szufladka na detergent

Szufladka na proszek podzielona jest na 3 przegródki, jak pokazano na **rysunku 9**:

- **przegródka "1"**: przeznaczona jest na proszek do prania wstępnego;
- **przegródka "2"**: przeznaczona na specjalne dodatki do prania, środki zmiękczające wodę, zapachowe, krochmal, itp.;

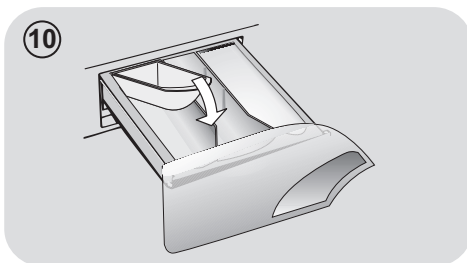


UWAGA:

stosować wyłącznie produkty płynne; pralka przystosowana jest do automatycznego pobierania dodatków podczas ostatniego płukania przy każdym cyklu prania.

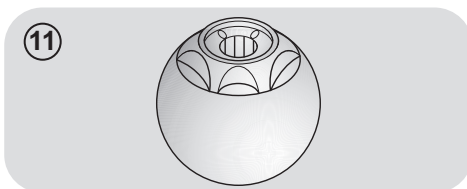
- **przegródka "2"**: przeznaczona na proszek do prania zasadniczego.

W niektórych modelach dołączone zostało także naczynko do środków piorących w płynie (**rys. 10**). Stosujemy je poprzez wprowadzenie do przegródki "2". W ten sposób płynny środek zostanie wprowadzony do bębna w odpowiednim momencie. Naczynko to będzie także przydatne, jeśli chcemy wykonać wybielanie wybierając program "Płukanie".



UWAGA:

Niektóre środki piorące są trudne do usunięcia. W takim wypadku zaleca się zastosowanie pojemniczka ze środkiem wkładanego bezpośrednio do bębna pralki (przykład na rysunku 11).



PL

3. PRAKTYCZNE PORADY

Wskazówki dotyczące załadunku bębna

UWAGA: Przy sortowaniu odzieży przed praniem należy dopilnować, aby:

- usunąć z pranej bielizny przedmioty metalowe, takie jak agrafka, spinki, monety;
- zapiąć pościel, zasunąć zamki błyskawiczne, zawiązać luźne paski i długie tasiemki przy ubraniach;
- usunąć z zasłonek rolki do ich przesuwania;
- uważnie przestrzegać wskazań dotyczących prania zamieszczonych na etykietach przy ubraniach;
- usunąć przed praniem ewentualne uporczywe plamy przy użyciu specjalnego środka.

- W przypadku prania dywanów, narzut lub innej ciężkiej odzieży, zaleca się nie stosować wirowania.
- W przypadku prania wyrobów wełnianych upewnić się, że produkt nadaje się do prania w pralce, sprawdzając czy posiada znak "Czysta żywa wełna" oraz informacja "nie filcuje się" lub "można prać w pralce".

Porady dla użytkowników

Oto kilka wskazówek dotyczących ekonomicznego i przyjaznego środowisku użytkownika własnego urządzenia.

Załadowanie do maksimum bębna pralki

- Najlepsze wykorzystanie energii, wody, środków piorących i czasu uzyskać można przez użycie zalecanej, maksymalnej wielkości załadunku. Możliwe jest zaoszczędzenie do 50% energii piorąc jeden pełny załadunek zamiast prać dwa razy połowę wsadu.

Kiedy potrzebne jest pranie wstępne?

- Wyłącznie dla bardzo zabrudzonych ubrań! Można zaoszczędzić od 5 do 15% energii nie wybierając opcji prania wstępnego dla odzieży normalnie zabrudzonej.

Jaką wybrać temperaturę prania?

- Użycie odplamiacza przed praniem w pralce zmniejsza potrzebę zastosowania temperatury wyższej niż 60°C. Można zaoszczędzić do 50% energii stosując temperaturę prania 60°C zamiast 90°C.

Poniżej zamieszczamy **krótki przewodnik** z poradami i zaleceniami dotyczącymi stosowania środków piorących **w zależności od temperatury prania**. Zawsze należy śledzić wskazania znajdujące się na proszku, odnośnie właściwego stosowania i dozowania.

W przypadku prania z programem bawełna, temperatura od 60°C w górę, dla ubrań białych, trwałych i bardzo zabrudzonych, zaleca się zastosowanie zwyczajnego środka piorącego w proszku (heavy-duty), zawierającego elementy wybielające i który przy średnich-wysokich temperaturach daje najlepsze rezultaty.

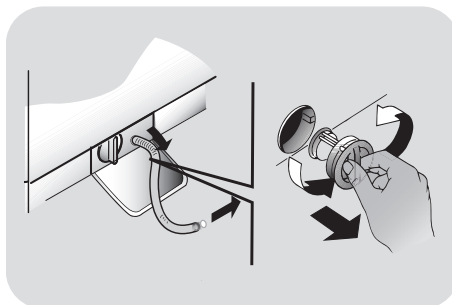
W przypadku użycia programów o temperaturze pomiędzy 60°C a 40°C, wybór środka piorącego musi być dokonany w zależności od rodzaju pranego materiału, jego koloru i stopnia zabrudzenia. Zwykle dla białej, trwałej i bardzo zabrudzonej odzieży poleca się zwyczajny środek w proszku; dla odzieży kolorowej i bez poważnych plam zaleca się środek płynny lub w proszku, polecany do ochrony kolorów.

W przypadku prania w niskich temperaturach do 40°C, doradzamy używanie środków płynnych lub w proszku, specjalnie polecanych do niskich temperatur.

W przypadku **wełny i jedwabiu**, używać wyłącznie specjalnych produktów przeznaczonych do ich prania.

4. CZYSZCZENIE I RUTYNOWA KONSERWACJA

Do czyszczenia zewnętrznej obudowy pralki zastosuj wilgotną ściereczkę, nie używaj środków trących, alkoholu i/lub rozpuszczalników. Pralka wymaga czyszczenia w niewielkim stopniu: czyszczenie szufladki i czyszczenie filtra; poniżej wskazane są także sugestie odnośnie przypadków przewożenia lub długich okresów nie używania urządzenia.



Czyszczenie szufladki

- Zalecane jest czyszczenie szufladki dla uniknięcia zbierania w jej wnętrzu resztek proszku czy dodatków.
- Wyjąć delikatnie szufladkę, wyczyścić strumieniem wody i wprowadzić ponownie na miejsce.

Czyszczenie filtra

- Pralka posiada specjalny filtr, który zatrzymuje większe odpady mogące zatkać odpływ wody, np. guziki czy monety.
- Tylko w niektórych modelach: wyciągnij filtr, zdejmij jego korek i zbierz wodę do pojemnika.
- Przed odkręceniem filtra dobrze jest umieścić pod nim ściereczkę dla uniknięcia rozlania na podłogę pozostałości wody.
- Obrócić filtr w kierunku odwrotnym do ruchu wskazówek zegara, do zatrzymania na pozycji pionowej.
- Wyjąć filtr i oczyścić go; następnie umieścić na swoim miejscu i obrócić zgodnie z ruchem wskazówek zegara.
- Zamontować wszystkie usunięte elementy powtarzając w odwrotnej kolejności wszystkie wcześniejsze czynności.

Sugestie dotyczące przewożenia i okresów nie używania pralki

- W przypadku, kiedy pralka pozostaje przez dłuższy czas w miejscu nieogrzewanym niezbędne jest całkowite usunięcie resztek wody z przewodów.
- Odłączyć pralkę od zasilania elektrycznego.
- Rozłączyć opaskę przytrzymującą przewód wody obniżając go do posadzki, aby usunąć całkowicie wodę.
- Ponownie zamocować opaskę przewód odprowadzenia wody.

PL

5. SKRÓCONA INSTRUKCJA OBSŁUGI

Nasza pralka posiada system automatycznego dostosowania poziomu wody do rodzaju i ilości prania. System ten prowadzi do zredukowania zużycia energii i znacznego skrócenia czasu prania.

Wybór programu

- Włączyć pralkę i wybrać potrzebny program.
- Zmienić ewentualnie wartość temperatury prania i załączyć potrzebne opcje.
- Nacisnąć przycisk **START/PAUZA**, aby uruchomić program prania.

W przypadku zaniku zasilania podczas pracy specjalna pamięć pralki zapamięta ustawienia i po włączeniu prądu pralka rozpocznie pranie w tym momencie, w którym zostało ono przerwane.

- Po zakończeniu programu na ekranie pojawi się napis "end" lub zapali się odpowiednia dioda led.

Poczekać aż zgaśnie kontrolka blokady drzwiczek: około 2 min po zakończeniu programu.

- Wyłączyć pralkę.

Dla każdego rodzaju prania sprawdź tabelę programów i postępuj zgodnie ze wskazaną procedurą.

Dane techniczne

Ciśnienie wody:

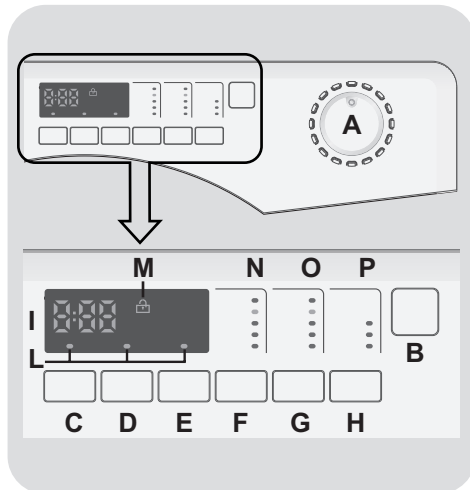
min 0,05 Mpa
max 0,8 Mpa

Wirowanie (obr/min):

(patrz tabliczka znamionowa)

Moc przyłączeniowa / Bezpiecznik zasilania / Napięcie zasilania
(patrz tabliczka znamionowa)

6. STEROWANIE I PROGRAMY



- A** Pokrętko programów prania z pozycją OFF (WYŁĄCZ)
- B** Przycisk START/PAUZA
- C** Przycisk OPÓŹNIONEGO STARTU
- D** Przycisk PRANIA WSTĘPNEGO
- E** Przycisk ŁATWEGO PRASOWANIA
- F** Przycisk WYBORU WIROWANIA
- G** Przycisk WYBORU TEMPERATURY
- H** Przycisk PRANIA SZYBKIEGO
- I** Wyświetlacz cyfrowy
- L** Kontrolki PRZYCISKÓW
- M** Kontrolka BLOKADY DRZWICZEK
- N** Kontrolki WYBORU WIROWANIA
- O** Kontrolki WYBORU TEMPERATURY
- P** Kontrolki PRANIA SZYBKIEGO

Otwieranie drzwiczek

Specjalne zabezpieczenie zapobiega otwarciu drzwiczek bezpośrednio po zakończeniu programu prania. Należy odczekać 2 minuty od zakończenia programu i po zgaśnięciu wskaźnika blokady otworzyć drzwiczki.

Pokrętko programów prania z pozycją OFF (WYŁĄCZ)

Po przekręceniu pokrętki na wyświetlaczu pojawiają się ustawienia aktualnie wybranego programu. Pod koniec każdego cyklu prania oraz w czasie, gdy urządzenie nie pracuje, kontrast wyświetlacza zmniejsza się ze względu na oszczędność energii.

Uwaga: Aby wyłączyć urządzenie należy ustawić pokrętko wyboru programów w pozycji OFF.

- Nacisnąć przycisk **START/PAUZA** w celu uruchomienia wybranego programu.
- Podczas wykonywania programu pokrętko wyboru programów pozostaje ustawione na wybranym programie do czasu zakończenia programu.
- Po zakończeniu programu należy wyłączyć pralkę ustawiając pokrętko wyboru programów w pozycji **OFF**.

Pokrętko wyboru programów należy ustawić w pozycji **OFF** po zakończeniu każdego programu lub przed wyborem i uruchomieniem kolejnego programu prania.

Przycisk START/PAUZA

Drzwiczki należy zamknąć **PRZED** naciśnięciem przycisku **START/PAUZA**.

- Nacisnąć przycisk **START/PAUZA**, aby uruchomić wybrany program prania.

Po naciśnięciu przycisku **START/PAUZA** urządzenie po upływie kilku sekund rozpocznie program prania.

DODAWANIE LUB USUWANIE ELEMENTÓW PO URUCHOMIENIU PROGRAMU (PAUZA)

- Naciśnij i przytrzymaj przycisk **START/PAUZA** na około **2 sekundy** (niektóre wskaźniki jak kontrolka czasu prania zaczną migać, oznacza to że działanie urządzenia zostało wstrzymane).
- Odczekaj **2 minuty** aż odblokują się drzwi.
- Po dodaniu lub usunięciu elementów, zamknij drzwi i naciśnij przycisk **START/PAUZA** (program rozpocznie się od miejsca zatrzymania).

ANULOWANIE PROGRAMU

- Aby anulować program należy ustawić pokrętko wyboru programów w pozycji **OFF**.
- Wybrać inny program.
- Ponownie ustawić pokrętko wyboru programów w pozycji **OFF**.

Przycisk OPÓŹNIONEGO STARTU

- Przycisk ten umożliwia uruchomienie programu prania z opóźnieniem wynoszącym maksymalnie **24 godziny**.
- Aby zaprogramować opóźniony start, należy:
 - Wybrać program prania.
 - Nacisnąć jednokrotnie przycisk opóźnionego startu (wyświetlacz pokaże **h00**). Kolejne naciśnięcie przycisku

powoduje opóźnienie uruchomienia programu o **godzinę** (na wyświetlaczy pojawi się **h01**). Każde kolejne naciśnięcie przycisku powoduje opóźnienie uruchomienia programu o godzinę. Po osiągnięciu wartości 24 godzin (wyświetlacz pokaże **h24**), kolejne naciśnięcie przycisku spowoduje powrót do 0.

- Nacisnąć przycisk **START/PAUZA** w celu rozpoczęcia odliczania czasu pozostałego do uruchomienia programu (wskaźnik zacznie migać na wyświetlaczu). Po upływie zaprogramowanego czasu opóźnienia program zostanie automatycznie uruchomiony.

- Możliwe jest skasowanie ustawionego wcześniej opóźnienia startu programu przez ustawienie pokrętki w pozycji **OFF (WYŁĄCZ)**.

Jeśli podczas pracy urządzenia wystąpi przerwa w zasilaniu, specjalny moduł pamięci zapamięta parametry przerwane programu. Po przywróceniu zasilania program zostanie wznowiony od miejsca, w którym został przerwany.

Funkcje dodatkowe należy wybrać przed naciśnięciem przycisku **START/PAUZA**. W przypadku wyboru funkcji niekompatybilnej z danym programem, wskaźnik funkcji najpierw miga a następnie gaśnie.

Przycisk PRANIA WSTĘPNEGO

Umożliwia pranie wstępne na początku cyklu przy temperaturze maksymalnie 40°C. Temperatura nigdy nie przekroczy maksymalnej temperatury wybranego programu prania (np. temperatura programu prania ręcznego nie przekroczy 30°C).

Przycisk ŁATWEGO PRASOWANIA

Funkcja ta zapobiega gnieceniu się tkanin podczas prania.

Może być stosowana z programami „mieszane”, „delikatne” i „wełniane”. Umożliwia pominięcie wirowań pośrednich. W programie „mieszane” czas ostatniego wirowania zostaje skrócony, a w programach „delikatne” i „wełniane” woda nie zostaje wypompowana a pranie odwirowane **do czasu wyłączenia funkcji**.

Podczas ostatniej fazy kontrolka miga, informując że pralka jest w stanie pauzy. Aby zakończyć cykl prania należy wyłączyć ten przycisk.

Przycisk WYBORU WIROWANIA

- Przcisnięcie przycisku powoduje zmniejszenie maksymalnej prędkości wirowania. Cykl wirowania może również zostać wyłączony.
- Aby ponownie włączyć cykl wirowania należy naciskać przycisk do czasu ustawienia odpowiedniej prędkości wirowania.

Aby zapobiec uszkodzeniu tkanin nie można zwiększyć prędkości ponad maksymalną prędkość wirowania właściwą dla danego programu.

- Prędkość wirowania można zmienić bez konieczności wstrzymania urządzenia (pauzy).

Pralka jest wyposażona w specjalną elektroniczną blokadę cyklu wirowania w sytuacji, gdy pranie jest nierównomiernie rozłożone w bębnie. Dzięki temu obniżony zostaje poziom hałasu i wibracji, co zwiększa żywotność pralki.

Przycisk WYBORU TEMPERATURY

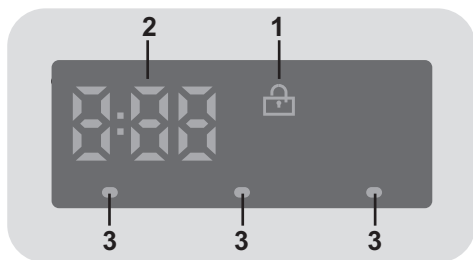
Po wybraniu programu podświetlona zostaje zalecana temperatura. Możliwa jest zmiana temperatury, przy czym nie powyżej temperatury maksymalnej (z uwagi na możliwość uszkodzenia tkanin).

Przycisk PRANIA SZYBKIEGO

Przycisk staje się aktywny po wyborze na pokrętle programu **SZYBKİ**. Umożliwia wybranie jednego z trzech dostępnych czasów prania.

Wyświetlacz cyfrowy

Wyświetlacz w sposób ciągły informuje użytkownika o statusie urządzenia.



1) KONTROLKA BLOKADY DRZWICZEK

- Ikona informuje o blokadzie drzwiczek.

Drzwiczki należy zamknąć PRZED naciśnięciem przycisku START/PAUZA

- Po naciśnięciu przycisku **START/PAUZA** przy zamkniętych drzwiczkach kontrolka będzie przez chwilę migąła a następnie zaświeci się.

Jeśli drzwiczki są nieprawidłowo zamknięte kontrolka miga przez ok. 7 sekund. Po upływie tego czasu komenda start zostanie automatycznie anulowana. W takim przypadku należy zamknąć prawidłowo drzwiczki i nacisnąć przycisk **START/PAUZA**.

- Specjalna blokada zabezpiecza drzwiczki przed otwarciem bezpośrednio po zakończeniu cyklu. Po zakończeniu cyklu, przed otwarciem drzwiczek należy odczekać **2 minuty** aż kontrolka blokady zgaśnie. Po zakończeniu cyklu ustawić pokrętko wyboru programu w pozycji **OFF**.

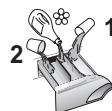
2) CZAS CYKLU

- Po wyborze programu na wyświetlaczu automatycznie wyświetlony zostanie czas cyklu (może on się różnić w zależności od wybranych opcji).
- Po rozpoczęciu programu na wyświetlaczu podawana jest przez cały czas informacja o czasie pozostałym do końca prania.
- Pralka oblicza czas do końca wybranego programu w oparciu o standardowy wsad. Podczas cyklu pralka dokonuje korekty czasu na podstawie ilości i rodzaju wsadu.

3) KONTROLKI PRZYCISKÓW

- Świecą się po naciśnięciu danego przycisku.
- Jeśli wybrana zostanie opcja niezgodna z wybranym programem kontrolka na przycisku najpierw miga a następnie zgaśnie.

Tabela programów



PROGRAM		kg * (Maks.)				TEMP.°C		DETERGENT		
						Zalecana	Maks.	2		1
Rapid	1) Szybki (14, 30 lub 44 minuty)	1	1	1	1,5	30°	30°	●	●	
		1,5	2	2,5	2,5	30°	30°	●	●	
		3	3	3,5	3,5	30°	40°	●	●	
Mix & Wash	Mix & Wash	5	6	7	8	40°	40°	●	●	
Cottons	Białe	5	6	7	8	60°	90°	●	●	(●)
Acrylics	Mieszane	2,5	3	3,5	4	40°	60°	●	●	(●)
Jeans	Dżinsy	3	3	3	3	40°	40°	●	●	
Baby	Baby	3,5	4	4,5	5,5	60°	60°	●	●	
Hygiene	Dezynfekcja (Hygiene)	5	6	7	8	60°	60°	●	●	
Płukanie	Płukanie	-	-	-	-	-	-		●	
Wypompowanie wody i wirowanie	Wypompowanie wody i wirowanie	-	-	-	-	-	-			
Silk	Jedwab	1	2	2	2	30°	30°	●	●	
Hand	Ręczne	1	2	2	2	30°	30°	●	●	
Wool	Wełna	1	2	2	2	40°	40°	●	●	
Delicates	Delikatne	2	2	2,5	2,5	40°	40°	●	●	
EcoMix 20°	EcoMix 20°	5	6	7	8	20°	20°	●	●	
Bawełna **	Bawełna **	5	6	7	8	40°	60°	●	●	(●)



Dodanie zbyt dużej ilości środka piorącego może spowodować nadmierne pienienie. Jeśli pralka wykryje nadmierne pienienie może pominąć wirowanie lub wydłużyć program i zwiększyć pobór wody.

- Tylko kiedy włączona jest opcja PRANIA WSTĘPNEGO (dotyczy tylko programów z dostępną opcją PRANIA WSTĘPNEGO).

* Maksymalny wsad prania suchego zależy od modelu pralki (patrz panel sterowania).

▲ **(Tylko modele z komorą na środek piorący w płynie)**

Jeśli tylko niektóre rzeczy do prania mają plamy, które wymagają użycia wybielacza w płynie, możliwe jest wstępne usunięcie plam w pralce.

Nalać wybielacza do pojemnika na wybielacz w płynie w komorze oznaczonej **2** w szufladzie na środki piorące i ustawić program specjalny PŁUKANIE.

Po zakończeniu cyklu ustawić programator w pozycji OFF, włożyć resztę prania i kontynuować standardowe pranie z wykorzystaniem wybranego programu.

- 1) Po wybraniu programu SZYBKİ na pokrętle możliwe będzie wybranie za pomocą przycisku SZYBKİ jednego z trzech szybkich programów (14, 30 lub 44 minuty).

**** STANDARDOWE PROGRAMY DO PRANIA BAWELNY ZGODNIE Z ROZPORZĄDZENIAMI KOMISJI (UE) nr 1015/2010 i 1061/2010.**

PROGRAM BAWELNA W TEMPERATURZE 60°C.

PROGRAM BAWELNA W TEMPERATURZE 40°C.

Programy te są przeznaczone do prania średnio zabrudzonych tkanin bawełnianych i są najbardziej efektywne pod względem łącznego zużycia energii i wody.

Programy zostały opracowane tak aby temperatura prania była dostosowana do temperatur na metkach ubrań, przy czym faktyczna temperatura wody może nieznacznie różnić się od zadeklarowanej temperatury cyklu.

Prędkość wirowania może zostać zmniejszona tak aby odpowiadała zaleceniom na metkach ubrań. Dla tkanin delikatnych możliwe jest również całkowite wyłączenie wirowania przyciskiem prędkości wirowania. Funkcję tę można włączyć przyciskiem WIBORU WIROWANIA

Jeśli metka nie podaje konkretnych zaleceń możliwe jest zastosowanie maksymalnej prędkości wirowania dla programu.

PL

Wybór programu

Pralka posiada specjalne programy umożliwiające pranie różnych rodzajów tkanin przy różnych stopniach zabrudzenia (patrz tabela).

Szybki

Program zalecany dla małej ilości niezbyt brudnych rzeczy. Zaleca się zmniejszenie dawki środka piorącego. Po wybraniu programu SZYBKİ możliwy jest wybór jednej z trzech opcji czasu trwania programu za pomocą przycisku SZYBKİ.

Mix & Wash

Program umożliwia pranie tkanin mieszanych (np. bawełny i tkanin syntetycznych) przy niskim poborze prądu, ponieważ temperatura prania nie przekracza 40°C.

Białe

Program do prania tkanin białych. Ostatnie wirowanie jest przeprowadzane przy maksymalnej prędkości.

Mieszane

Cykle prania i płukania są dostosowane do rytmu obrotu bębna oraz poziomu wody. Dzięki delikatnemu wirowaniu tkaniny nie gniotą się.

Dżinsy

Program do prania tkanin takich jak dżins. Idealnie nadaje się do usuwania zabrudzeń bez zmniejszania elastyczności włókien.

Baby

Program ten gwarantuje idealną czystość oraz higienę prania wszystkich dziecięcych ubrań, dzięki dodatkowym cyklom podczas prania i płukania oraz wysokiej temperaturze 60°C. By zapewnić jak najlepsze efekty prania, rekomendujemy użycie detergentu w proszku.

Dezynfekcja (Hygiene)

Program do prania prania wytrzymałych tkanin. Umożliwia dezynfekcję prania. Dla najlepszych wyników zaleca się stosowanie środków piorące w formie proszku.

Płukanie

Program trzech płukań przy średniej prędkości wirowania (odpowiednim przyciskiem płukanie można wyłączyć lub zmniejszyć jego prędkość). Program do płukania wszelkiego rodzaju tkanin, na przykład po praniu ręcznym.

Wypompowanie wody i wirowanie

Program wypompowuje wodę i wiruje pranie przy maksymalnej prędkości. Możliwe jest wyłączenie wirowania i zmniejszenie prędkości wirowania przyciskiem WYBÓR WIROWANIA.

Jedwab

Program do prania tkanin z jedwabiu nadających się do prania w pralce. Bęben obraca się z niską prędkością a temperatura nie przekracza 30°C. Na koniec programu pranie jest delikatnie odwirowywane.

Ręczne

Program do ręcznego prania ubrań. Program kończy się cyklem 3 płukań i wolnym wirowaniem.

Wełna

Program do prania tkanin wełnianych nadających się do prania w pralce lub do prania rzeczy wymagających prania ręcznego.

Delikatne

Program przeznaczony do prania tkanin delikatnych. Łączy naprzemiennie cykle pracy i przerw. Cykle prania i płukania są przeprowadzane przy wysokim poziomie wody.

EcoMix 20°

Innowacyjny program do prania razem różnych kolorowych tkanin (np. bawełny, tkanin syntetycznych i mieszanych) przy zaledwie 20°C. Zużycie wynosi ok. 40% zużycia dla tradycyjnego prania bawełny w 40°C.

Bawełna 40-60°C

Program do prania średnio zabrudzonych tkanin bawełnianych. Najbardziej efektywny pod względem łącznego zużycia energii i wody.

7. CENTRUM SERWISU TECHNICZNEGO I GWARANCJA

W przypadku podejrzenia, że pralka nie działa poprawnie przeczytać poniższy krótki przewodnik zawierający kilka praktycznych sugestii, mających na celu pomóc w rozwiązywaniu najczęstszych awarii.

Problem	Możliwe przyczyny i praktyczne rozwiązania
Pralka nie działa / nie rozpoczyna pracy	Sprawdzić, czy wtyk został poprawnie umieszczony w kontakcie.
	Upewnić się, że nie brakuje zasilania.
	Sprawdzić czy poprawnie wybrano potrzebny program pracy oraz uruchomiono pralkę.
	Upewnić się, czy bezpiecznik nie został spalony i czy kontakt zasilania nie jest uszkodzony przy pomocy innego urządzenia elektrycznego, np. lampki.
	Możliwe jest, że drzwiczki pralki nie są domknięte prawidłowo: otworzyć je i ponownie zamknąć.
Pralka nie pobiera wody	Skontrolować, czy kranik z wodą jest otwarty.
	Sprawdzić, czy programator jest poprawnie wyregulowany.
Pralka nie odprowadza wody	Zweryfikować czy filtr nie jest zatkany.
	Upewnić się, że przewód odprowadzania wody nie jest zagięty.
	Sprawdzić, czy wewnątrz filtra nie ma obcych ciał.
Woda na posadzce wokół pralki	Możliwe, że przyczyną jest uszkodzenie uszczelki znajdującej się pomiędzy kranikiem a przewodem wody; w takim przypadku wymienić uszczelkę i dokładnie przykręcić przewód do kranika.
Nie działa wirówka	Przyczyną być może jest fakt, że woda nie została jeszcze usunięta w całości: odczekać kilka minut.
	Niektóre modele posiadają funkcję "wyłączenie wirowania": sprawdzić czy nie została uruchomiona.
	Zbyt duża ilość środka piorącego może uniemożliwić wykonanie wirowania: zmniejszyć ilość przy następnych praniach.
Podczas wirowania odczuwalne są silne wibracje	Pralka być może nie jest prawidłowo wyważona: w takim przypadku wyregulować nóżki (patrz właściwy rozdział).
	Sprawdzić czy usunięte zostały listwy zabezpieczające w transporcie.
	Sprawdzić czy załadunek pralki rozłożony jest równomiernie.
W przypadku pulsowania kontrolki lub pojawienia się jakiegось BŁĘDU	Jeśli pulsuje lub pojawia się błąd nr 0, 1, 5, 7 lub 8 , skontaktować się bezpośrednio z Centrum Serwisowym.
	Jeśli pulsuje lub pojawia się błąd nr 2 , urządzenie nie pobiera wody, sprawdzić czy kranik jest otwarty.
	Jeśli pulsuje lub pojawia się błąd nr 3 , urządzenie nie odprowadza wody, sprawdzić czy wypust wody nie jest zablokowany i czy przewód nie jest zagięty.
	Jeśli pulsuje lub pojawia się błąd nr 4 , urządzenie jest przepełnione wodą; zakręcić kran z wodą i skontaktować się z Centrum Serwisowym.
	Jeśli pulsuje lub pojawia się błąd nr 9 , wyłączyć pralkę, odczekać 10-15 sekund i ponownie załączyć program.

Stosowanie środków piorących bez fosforanów może spowodować następujące rezultaty:

- **woda z płukania może być bardziej mętna:** jest to wynik obecności zawiesiny zeolitów, która nie powoduje negatywnych efektów dla skuteczności płukania.
- **obecność białego proszku (zeolitów) na praniu po jego zakończeniu:** jest to normalne zjawisko, proszek nie przyłącza się do materiału, ani nie zmienia jego koloru.
- **obecność piany w wodzie z ostatniego płukania:** nie musi to oznaczać nieskutecznego płukania.
- **tworzenie się znacznej ilości piany:** często spowodowane obecnością anionowych środków powierzchniowo czynnych w składzie środków piorących, które są trudne do usunięcia z pranych materiałów. W takim wypadku nie jest konieczne wykonywanie dodatkowych cykli płukania dla usunięcia tego zjawiska: nie spowoduje to żadnej zmiany.

Jeśli utrudnienie nie ustępuje lub wydaje się, że jest to jakieś uszkodzenie pralki, należy bezzwłocznie skontaktować się z Centrum Serwisu Technicznego **Candy**.

Istnieje też możliwość skorzystania z programu pomocowego **Candy**, uzyskując w ten sposób darmową pomoc naszego specjalisty we własnym domu, także w okresie pogwarancyjnym.

Uwaga: połączenie telefoniczne jest odpłatne; o jego koszcie zostaniecie poinformowani w komunikacie głosowym przez Obsługę Klienta używanego przez was operatora sieci telefonicznej.

Candy zaleca używanie zawsze oryginalnych części zamiennych, które dostępne są w naszym Centrum Serwisu Technicznego.

Gwarancja

Urządzenie posiada gwarancję na warunkach i w granicach określonych w karcie gwarancyjnej, dostarczonej wraz z produktem. Karta gwarancyjna powinna być przechowywana i odpowiednio wypełniona, aby móc ją w razie potrzeby przedstawić w autoryzowanym Centrum Serwisu Technicznego Candy.

Zarejestruj Twoje urządzenie!

Nie trać czasu i zarejestruj jak najszybciej Twoją pralkę, by móc odkryć całą serię korzyści, jakie czekają tylko na Ciebie. Przeczytaj jak to zrobić na stronie www.registercandy.com lub telefonując pod numer telefonu znajdujący się we właściwych materiałach.

Producent nie jest odpowiedzialny za ewentualne błędy wynikające z druku niniejszej Instrukcji załączonej do urządzenia. Dodatkowo Producent pozostawia sobie prawo do wprowadzania zmian, jakie okażą się konieczne we własnych produktach, bez naruszania zasadniczej ich charakterystyki.

