

# Acer Aspire P3

## Guide rapide

### Enregistrer votre produit

Lors de la première utilisation de votre produit, il est recommandé de l'enregistrer immédiatement. Cela vous donne accès à des avantages utiles, comme :

- Service plus rapide de nos représentants entraînés.
- Une adhésion à la communauté Acer : recevez des promotions et participez à nos enquêtes clients.
- Les dernières nouvelles d'Acer.

Dépêchez-vous et inscrivez-vous, car d'autres avantages vous attendent !

### Comment s'enregistrer

Pour enregistrer votre produit Acer, veuillez visiter **www.acer.com**. Sélectionnez votre pays, cliquez sur **ENREGISTRER VOTRE PRODUIT** et suivez simplement les instructions.

Il vous sera également demandé d'enregistrer votre produit pendant le processus d'installation, ou vous pouvez double-cliquer sur l'icône Enregistrement sur le bureau.

Une fois votre demande d'inscription reçue, nous vous enverrons un email de confirmation avec les données importantes que vous devrez conserver précieusement.

### Obtenir des accessoires Acer

Nous sommes heureux de vous informer que le programme d'extension de garantie Acer et les accessoires pour notebook sont disponibles en ligne. Venez et visitez notre boutique en ligne et trouvez ce dont vous avez besoin sur **store.acer.com**.

La boutique Acer est progressivement mise en œuvre, et, malheureusement, peut ne pas être disponible dans certaines régions. Veuillez consulter le site régulièrement pour voir quand il sera disponible dans votre pays.

© 2013 Tous droits réservés.

Guide rapide de Acer Aspire P3

Cette révision : 03/2013

Modèle : \_\_\_\_\_

No. de série : \_\_\_\_\_

Date d'achat : \_\_\_\_\_

Lieu d'achat : \_\_\_\_\_

## Pour commencer

Nous désirons vous remercier d'avoir fait d'un notebook Acer votre choix pour répondre à vos besoins informatiques mobiles.

## Vos guides

Pour vous aider à utiliser votre notebook Acer, nous avons conçu plusieurs guides :

Tout d'abord, le **Guide de configuration** vous aide à configurer votre ordinateur.

Le **Guide rapide** présente les fonctionnalités et fonctions de base de votre ordinateur.

Pour plus d'information sur l'aide que votre ordinateur peut vous apporter pour être plus productif, veuillez vous reporter au **Manuel d'utilisation**. Le **Manuel d'utilisation** contient des informations utiles qui s'appliquent à votre nouvel ordinateur. Il couvre les notions de base, telles que l'utilisation du clavier et du son, etc.

Ce guide contient des informations détaillées sur des sujets tels que les utilitaires système, la récupération des données, les options d'extension et le dépannage. De plus, il contient des informations de garantie et les réglementations générales et les avis de sécurité pour votre notebook.

Procédez comme suit pour y accéder :

- 1 Saisissez « utilisation » depuis *Démarrer*.
- 2 Cliquez sur **Manuel d'utilisation Acer**.

## Visite guidée de votre ordinateur Acer

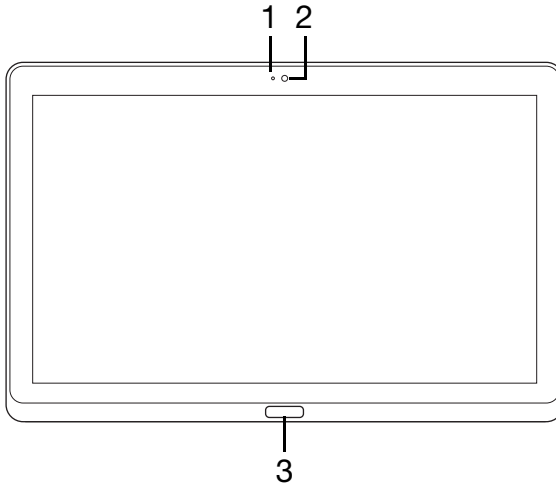
Après avoir configuré votre appareil comme illustré dans le poster, nous allons vous faire explorer votre nouvel ordinateur Acer.

Vous pouvez entrer des informations dans votre nouvel ordinateur via l'écran tactile.

### Ordinateur

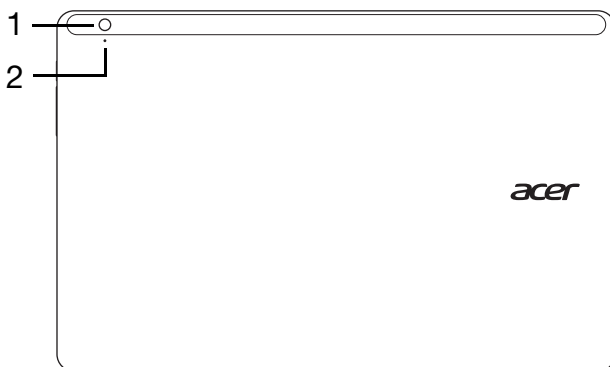
Votre appareil a deux composantes : l'ordinateur et l'étui du clavier. Les images suivantes présenteront les deux. Les vues sont étiquetées comme si vous teniez l'ordinateur avec l'écran vers vous et la caméra en haut.

#### Vue frontale



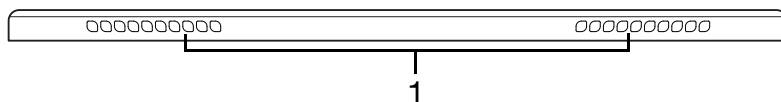
| No. | Élément                                 | Description                                    |
|-----|---|--|
| 1   | Indicateur lumineux de l'appareil photo | Est allumé lorsque l'appareil photo est actif. |
| 2   | Webcam                                  | Webcam pour communication vidéo.               |
| 3   | Touche Windows                          | Appuyez une pour ouvrir le menu Démarrer.      |

## Vue arrière



| No. | Élément                                 | Description                                    |
|-----|---|--|
| 1   | Webcam intégrée                         | Webcam pour communication vidéo.               |
| 2   | Indicateur lumineux de l'appareil photo | Est allumé lorsque l'appareil photo est actif. |

## Vue supérieure



| No. | Élément                                       | Description   |
|-----|---|---|
| 1   | Ventilation et ventilateur de refroidissement | Permet à l'ordinateur de rester froid.<br><i>Ne couvrez pas et ne bloquez pas les ouvertures.</i> |

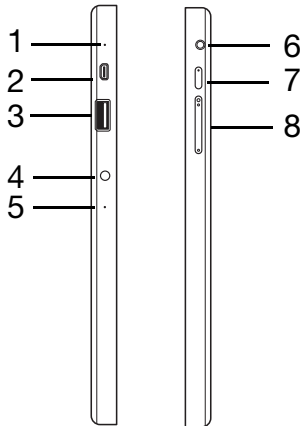
**Remarque :** L'orientation de l'affichage peut être fixe lorsque des applis conçues pour une orientation spécifique sont exécutées. Il s'agit notamment des jeux et autres applis en plein écran. Lorsque vous effectuez des appels vidéo, vous devez toujours tenir l'ordinateur en orientation paysage.




## Vue inférieure




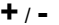


| No. | Élément       | Description            |
|-----|---------------|------------------------|
| 1   | Haut-parleurs | Produit le son stéréo. |

## Vues gauche/droite



| No. | icône   | Élément           | Description  |
|-----|---|-------------------|--|
| 1   |   | Microphone        | Microphone interne pour l'enregistrement sonore.   |
| 2   |  | Port micro HDMI   | Prend en charge les connexions vidéo numériques à haute définition.  |
| 3   |  | Port USB 3.0      | Se connecte à des périphériques USB. Un port USB 3.0 se distingue par son connecteur bleu (voir ci-dessous).   |
| 4   |  | Prise d'entrée CC | Se connecte à un adaptateur secteur.   |
| 5   |   | Réinitialiser     | Insérez un trombone dans le trou et appuyez pendant quatre secondes pour réinitialiser l'ordinateur (simule le retrait et la réinstallation de la batterie). |

| No. | Icône   | Élément                       | Description  |
|-----|---|-------------------------------|--|
| 6   |  | Prise haut-parleur/<br>casque | Se connecte à des périphériques audio (p.ex. haut-parleurs ou un casque stéréo) ou à un casque avec microphone.                                    |
| 7   |  | Bouton d'alimentation         | Appuyez sur pour allumer l'ordinateur, appuyez à nouveau pour placer l'ordinateur en mode veille. Appuyez et maintenez pour éteindre l'ordinateur. |
|     |  | Diode de la batterie          | Indique l'état de la batterie de l'ordinateur. Voir le tableau ci-dessous.   |
| 8   |  | Touche de volume              | Appuyez pour augmenter ou diminuer le volume.  |

### Informations sur USB 3.0

- Compatible avec USB 3.0 et périphériques USB antérieurs.
- Pour des performances optimales, utilisez des périphériques certifiés USB 3.0.
- Défini par la spécification USB 3.0 (SuperSpeed USB).

### Diodes témoins

| Couleur de diode | État               | Description   |
|------------------|--------------------|---|
| Bleu             | Continue           | L'ordinateur est pleinement chargé et branché.  |
| Bleu             | Allumée brièvement | L'ordinateur est pleinement chargé et fonctionne sur l'alimentation de la batterie.<br>Après avoir appuyé sur le bouton d'alimentation, la diode bleue reste allumée pendant quelques secondes avant de s'éteindre.       |
| Ambre            | Continue           | L'ordinateur est en cours de charge et branché.   |
| Ambre            | Allumée brièvement | L'ordinateur n'est pas pleinement chargé et fonctionne sur l'alimentation de la batterie.<br>Après avoir appuyé sur le bouton d'alimentation, la diode ambre reste allumée pendant quelques secondes avant de s'éteindre. |
| Ambre            | Clignotante        | La batterie est très faible ou situation anormale de la batterie.   |
| Désactivé        |                    | L'ordinateur est éteint.  |

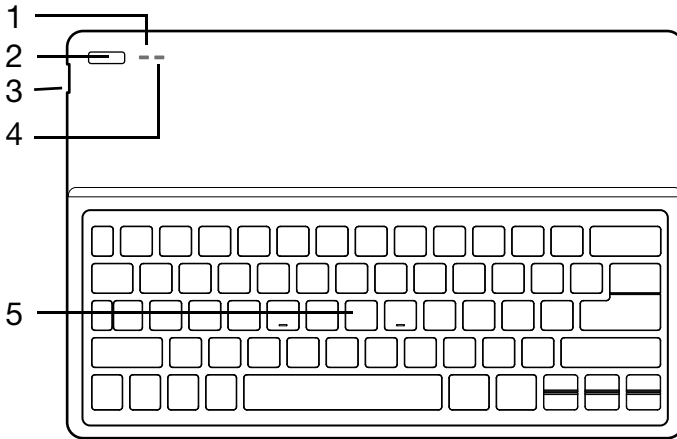
## Environnement

- Température :
  - En marche : 5 °C à 35 °C
  - À l'arrêt : -20 °C à 65 °C
- Humidité (sans condensation) :
  - En marche : 20% à 80%
  - À l'arrêt : 20% à 80%

## Étui du clavier

La section suivante décrit l'étui du clavier fourni.

### Vue frontale du clavier



| No. | Icône | Élément               | Description   |
|-----|-------|-----------------------|---|
| 1   |       | Diode de la batterie  | Indique l'état de la batterie du clavier (voir le tableau ci-dessous).  |
| 2   |       | Bouton d'alimentation | Active et désactive le clavier.   |
| 3   |       | Connecteur USB        | Utilisez le câble de recharge USB fourni pour charger la batterie intégrée du clavier. <b>Voir « Insérer l'ordinateur dans l'étui du clavier » à la page 9.</b> |
| 4   |       | Diode de fonction     | Indique l'état de la fonction du clavier (voir le tableau ci-dessous).  |
| 5   |       | Clavier               | Pour l'entrée des informations dans votre ordinateur.   |



## Diode de la batterie

| État                         | Description   |
|------------------------------|---|
| Bleu (continu)               | Le clavier est branché et pleinement chargé.  |
| Orange (continu)             | Le clavier est branché et en cours de charge.   |
| Orange (clignote lentement)  | Le clavier n'est pas branché et la batterie est basse.                                |
| Orange (clignote rapidement) | Le clavier n'est pas branché et la batterie est très basse ou il y a un état anormal. |
| Orange (clignote)            | Le clavier est en mode d'association (la diode de fonction clignote également).       |

## Diode de fonction

| État            | Description  |
|-----------------|--|
| Bleu (continu)  | La diode est bleue continue pendant cinq secondes après que le clavier est allumé. |
| Bleu (clignote) | La diode clignote après que le clavier est éteint.                                 |
| Bleu (clignote) | Le clavier est en mode d'association (la diode de la batterie clignote également). |

## Touches spéciales

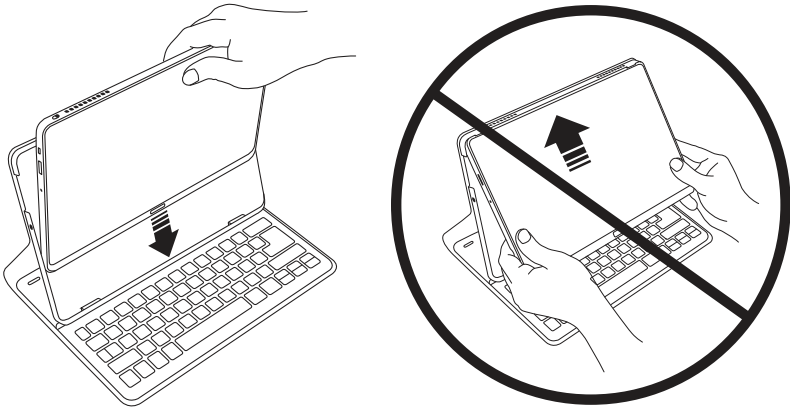
L'ordinateur emploie des touches spéciales (combinaisons de touches) pour accéder à la plupart des contrôles de l'ordinateur comme les paramètres et le volume sonore. Pour activer les touches spéciales, appuyez et maintenez la touche **<Fn>** avant d'appuyer sur l'autre touche dans la combinaison de la touche spéciale.

## Insérer l'ordinateur dans l'étui du clavier

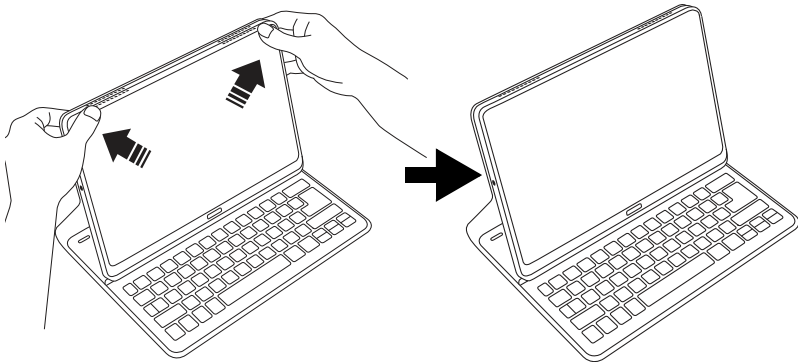
**Remarque :** *Faites toujours preuve de prudence lors de l'utilisation et du transport de l'étui clavier. Acer recommande d'utiliser les deux mains lorsque vous tenez l'étui clavier.*

1. Placez le support dans le canal du clavier pour mettre le support en position.

2. Placez la partie inférieure de l'ordinateur dans la section inférieure du support. Pour éviter tout risque de rayures et de dommage, n'insérez pas d'abord l'ordinateur dans la section supérieure.



3. Posez la tablette dans le support et appuyez sur les bords de la tablette afin d'assurer que les onglets du support le maintienne en place. L'ordinateur est maintenant sécurisé dans l'étui du clavier.

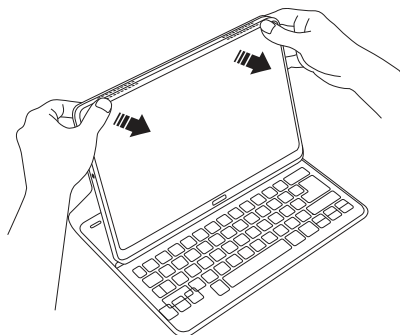


**Remarque** : Pour éviter tout dommage possible, ne portez pas le support avec l'ordinateur dirigé vers l'extérieur.

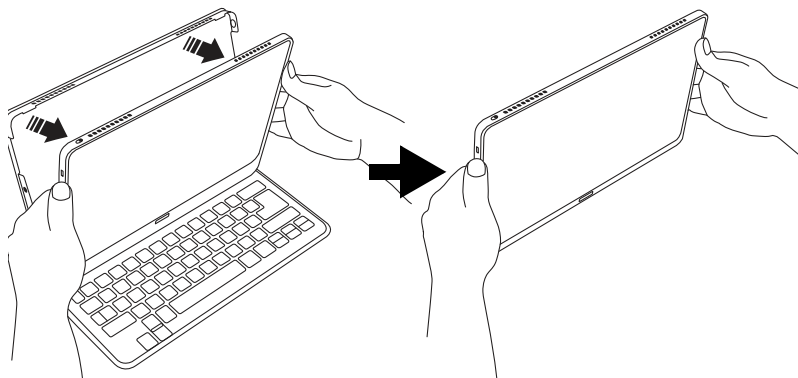


## Retirer l'ordinateur de l'étui du clavier

1. Appuyez sur les onglets du support situés en haut du support.



2. Retirez l'ordinateur du support.



## Utilisation du clavier

Votre clavier Bluetooth est livré pré-associé avec le P3. Il vous suffit d'allumer le clavier et la fonction Bluetooth du P3 en procédant comme suit :

1. Appuyez sur l'icône **Paramètres** > **Changer les paramètres du PC** > **Sans fil**.
2. Sous Périphériques sans fil, assurez-vous que l'interrupteur Bluetooth est réglé sur **Activé**.
3. Appuyez et maintenez le bouton **Alimentation** du clavier jusqu'à ce que la diode de fonction s'allume (la diode de fonction s'allumera pendant 5 secondes puis s'éteindra).
4. Pour éteindre le clavier, appuyez et maintenez le bouton **Alimentation** du clavier jusqu'à ce que la diode de fonction clignote. Relâchez le bouton Alimentation.

***Remarque** : Pour économiser l'énergie, éteignez le clavier lorsqu'il n'est pas utilisé.*

## Association avec le P3

Si votre clavier Bluetooth perd sa connexion avec le P3, vous devez associer à nouveau. Une fois le processus d'association terminé, vous pouvez éteindre et allumer votre clavier et sans avoir à associer à nouveau.

1. Appuyez sur l'icône **Paramètres** > **Changer les paramètres du PC** > **Périphériques**.
2. Appuyez sur l'option **Clavier Bluetooth Acer Aspire P3**, puis appuyez sur le signe moins à droite de supprimer le périphérique (cela peut prendre un moment pour que le clavier soit supprimé de la liste des périphériques.)
3. Appuyez et maintenez le **bouton Alimentation** jusqu'à ce que les diodes de la batterie et de fonction clignotent toutes les deux en même de manière répétée. Relâchez le bouton **Alimentation**. Le clavier est maintenant en mode d'association.

***Remarque** : Le clavier reste en mode d'association pendant trois minutes.*

4. Appuyez sur **Ajouter un périphérique**. Le P3 recherche tous les périphériques Bluetooth disponibles pour l'association.
5. Une fois le **Clavier Bluetooth Acer Aspire P3** trouvé, appuyez dessus.

6. L'écran affiche maintenant un mot de passe à six chiffres. En utilisant le clavier, entrez le mot de passe et appuyez **Entrée**.

***Remarque** : Le mot de passe n'est valable qu'une minute. Si le mot de passe disparaît ou si vous entrez un code incorrect, répétez les étapes ci-dessus pour associer.*

7. Une fois l'association terminée, la diode de fonction cessera de clignoter.

## Charger le clavier

L'étui clavier comporte une batterie intégrée et un câble de chargement USB. La grande extrémité du câble se connecte au port USB de la tablette et la petite extrémité se connecte au port micro USB du clavier. Lorsque la diode de la batterie clignote rapidement en orange, la batterie du clavier est très basse et doit être rechargée. Gardez le clavier connecté jusqu'à ce que la diode de la batterie soit bleue. Vous pouvez toujours utiliser le clavier comme d'habitude pendant qu'il se recharge.

***REMARQUE** : La tablette doit être allumée pour que le clavier se charge.*

## Dépannage

Q : Mon clavier ne fait rien lorsque j'appuie sur les touches.

R : Il pourrait y avoir plusieurs raisons à cela. Vérifiez ce qui suit :

1. Le clavier peut être éteint. Appuyez et maintenez le **bouton Alimentation** du clavier jusqu'à ce que la diode de fonction s'allume (la diode de fonction s'allumera pendant 5 secondes puis s'éteindra). Si la diode de fonction clignote, vous avez éteint le clavier. Appuyez et maintenez le **bouton Alimentation** du clavier à nouveau jusqu'à ce que la diode de fonction s'allume.
2. Le clavier peut être déchargé. Suivez les instructions dans la section « Charger votre tablette ».