

Manuel d'utilisation

W2453V

Veillez lire attentivement les **Précautions importantes** avant d'utiliser cet appareil.

Conservez ce manuel (CD) à portée de main pour pouvoir le consulter facilement.

Reportez-vous à l'étiquette du produit et transmettez l'information portée sur cette étiquette à votre distributeur chaque fois que vous faite appel au service après-vente.

Cet appareil est conçu et fabriqué pour assurer votre sécurité. Cependant, un mauvais usage peut entraîner des risques d'électrocution ou d'incendie. Afin de garantir un fonctionnement correct de toutes les protections présentes dans ce moniteur, veuillez à observer les règles d'installation, d'utilisation et d'entretien énoncées ci-dessous.

Sécurité générale

Utilisez uniquement le cordon d'alimentation fourni avec l'appareil. Si vous deviez néanmoins en utiliser un autre, assurez-vous qu'il est conforme aux normes du pays. Si le cordon d'alimentation présente un défaut, veuillez contacter le fabricant ou le service de réparation agréé le plus proche afin de vous procurer un cordon fonctionnel.

Le cordon d'alimentation constitue le dispositif principal de déconnexion. Assurez-vous que la prise électrique reste facilement accessible après l'installation.

Ne faites fonctionner le moniteur qu'à partir d'une des sources d'alimentation électrique spécifiées dans ce manuel ou affichées sur le moniteur. Si vous n'êtes pas certain du type d'installation et d'alimentation électrique dont votre local est équipé, consultez votre distributeur.

La surcharge en courant alternatif des prises, fiches et câbles de raccordement est dangereuse. Il en va de même pour les cordons d'alimentation endommagés et les prises/fiches électriques cassées. Toutes ces conditions peuvent causer des chocs électriques et des incendies. Pour tout remplacement de ces matériels, faites appel à un technicien de maintenance.

Tant que cette unité est reliée à la prise d'alimentation murale, elle n'est pas déconnectée de la source de courant alternatif même si l'unité est éteinte.

N'ouvrez pas le moniteur.

- Il ne contient aucun élément qui puisse faire l'objet d'une intervention de l'utilisateur.
- Il recèle des hautes tensions dangereuses, même lorsque l'alimentation est coupée.
- S'il ne fonctionne pas correctement, contactez le distributeur.

Pour éviter les risques de blessure physique :

- Ne placez pas le moniteur sur un plan incliné, à moins de l'y fixer solidement.
- Utilisez uniquement les supports recommandés par le fabricant.
- Ne faites pas tomber d'objet sur le produit. Ne le soumettez pas à des chocs. Préservez l'écran des projectiles de toute sorte. Vous pourriez non seulement être blessé, mais également provoquer une panne ou endommager l'écran.

Pour éviter les risques d'incendie ou de sinistre :

- Éteignez toujours le moniteur lorsque vous quittez la pièce pour un temps prolongé. Ne le laissez jamais allumé lorsque vous sortez de chez vous.
- Veillez à ce que les enfants ne fassent pas tomber le moniteur ou n'insèrent d'objets dans les ouvertures du boîtier. Certains composants internes renferment des tensions électriques dangereuses.
- N'ajoutez pas d'accessoires non prévus pour le moniteur.
- Si vous devez laisser l'écran hors surveillance pour une période de temps prolongée, débranchez-le de la prise murale.
- En cas d'orage, ne touchez jamais ni le câble d'alimentation ni le câble de signal car cela peut être très dangereux. Ceci peut provoquer un choc électrique.

Installation

Ne faites reposer ou rouler aucun objet sur le cordon d'alimentation et placez le moniteur de façon à protéger le cordon.

N'utilisez pas le moniteur en milieu humide, par exemple à côté d'une baignoire, d'un lavabo, d'un évier, d'un lave-linge, dans un sous-sol ou près d'une piscine.

Les moniteurs disposent d'orifices de ventilation destinés à évacuer la chaleur générée par leur fonctionnement. Si ces orifices sont obturés, cette chaleur peut nuire au fonctionnement du moniteur et causer un incendie. Vous ne devez donc JAMAIS :

- Placer le moniteur sur un lit, un divan, un tapis : les événements placés sous le moniteur doivent rester libres.
- Encastrer le moniteur dans un espace clos, à moins qu'une ventilation adaptée soit installée.
- Couvrir les orifices de ventilation avec des vêtements ou autres tissus.
- Placer le moniteur à proximité d'un radiateur ou d'une source de chaleur.

Ne jamais frotter ou gratter l'écran LCD à matrice active avec un objet dur. Vous risquez de rayer ou d'endommager définitivement l'écran.

N'appuyez jamais sur l'écran LCD longtemps avec le doigt, car cela peut créer des images rémanentes.

L'écran peut comporter des pixels défectueux. Ils apparaissent sous la forme de tâches rouges, vertes ou bleues. Cependant, ces pixels n'ont aucune influence sur les performances de l'écran.

Si possible, utilisez les résolutions recommandées pour obtenir une qualité d'image optimale. Lorsque vous utilisez une résolution différente de celles recommandées, les images affichées peuvent être de mauvaise qualité. Cette caractéristique est due à la technologie LCD.

Laisser une image fixe sur l'écran pour une longue période peut endommager l'écran et entraîner une brûlure d'image. Assurez-vous d'utiliser l'économiseur d'écran sur le moniteur. Ce phénomène est également présent sur les produits des autres fabricants, et n'est pas couvert par la garantie.

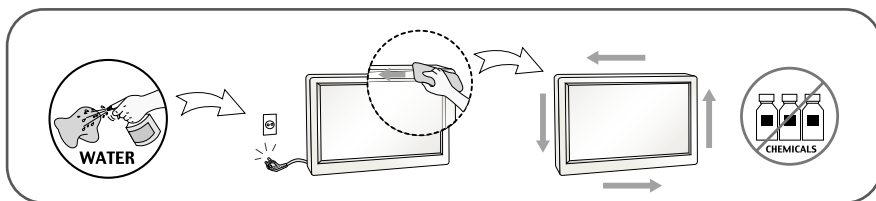
Veillez à ne pas heurter ni rayer la façade et les côtés de l'écran avec des objets métalliques. Cela pourrait endommager l'écran.

Assurez-vous que l'écran est dirigé vers l'avant et tenez-le avec les deux mains pour le déplacer. Ne laissez pas tomber le moniteur ; il risquerait d'être endommagé et de provoquer un incendie ou un choc électrique. Contactez un service après-vente agréé pour le faire réparer.

Évitez l'humidité et les températures élevées.

Nettoyage

- Débranchez le moniteur avant de nettoyer l'écran.
- Utilisez un linge légèrement humide. N'utilisez pas d'aérosol directement sur l'écran le produit risque de couler dans l'écran et de provoquer un choc électrique.
- Pour nettoyer le produit, débranchez le cordon de secteur et frotter doucement avec un chiffon doux pour prévenir toute éraflure. Ne nettoyez pas avec un chiffon humide et ne pulvérisez ni eau ni autres liquides directement sur le produit. Une décharge électrique peut se produire. (N'employez pas de produits chimiques tels que le benzène, les diluants pour peinture ou l'alcool)
- Vaporisez de l'eau sur un chiffon doux 2 à 4 fois, puis utilisez-le pour nettoyer le cadre. Essayez toujours dans le même sens. Si le chiffon est trop humide, des tâches risquent d'apparaître sur le moniteur.



Réemballage

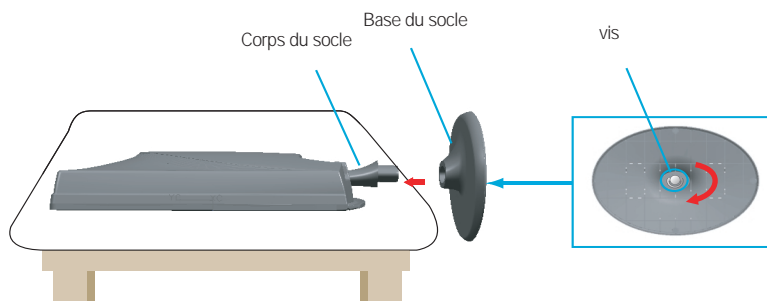
- Conservez le carton et le matériel d'emballage. Ils représentent le moyen de transport idéal de l'appareil. En cas de déménagement ou d'expédition, réutilisez l'emballage d'origine.

Mise en décharge sûre

- La lampe fluorescente utilisée dans ce produit contient une petite quantité de mercure.
- Ne jetez pas cet appareil avec le reste de vos déchets ménagers.
- L'élimination de ce produit doit s'effectuer conformément aux réglementations en vigueur dans votre pays.

Installation du socle

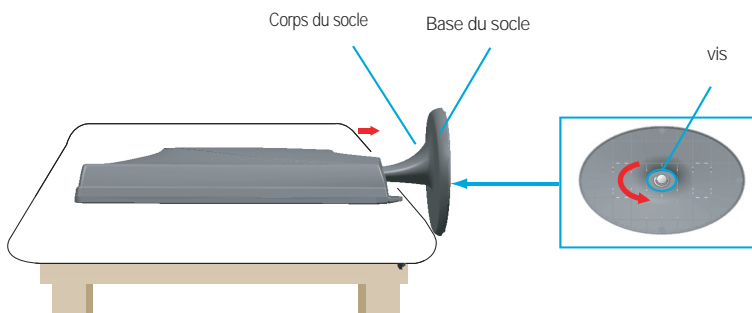
1. Placez le moniteur écran vers le bas sur un linge doux.
2. Installez la base de machine dans le corps de machine le long la direction correcte suivant la figure, et serrez les vis sur la base.



3. Une fois l'assemblage du socle terminé, relevez le moniteur délicatement et tournez-le face à vous.

Démontez le socle

1. Placez l'antérieur du moniteur vers le bas sur le coussin ou le chiffon mouillé.
2. Desserrez les vis sur la base de machine et enlevez la base du corps de machine.



Important

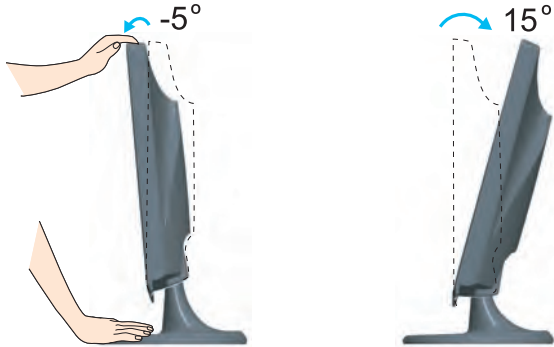
- Cette illustration présente un modèle de connexion général. Votre moniteur peut être différent de celui présenté ici.
- Ne transportez pas le moniteur en le maintenant la tête en bas par le socle. Il risque de tomber et de s'endommager, ou bien de vous blesser le pied.

- Avant de mettre en service le moniteur, assurez-vous qu'il est éteint, et que le l'ordinateur et les autres périphériques sont également éteints.

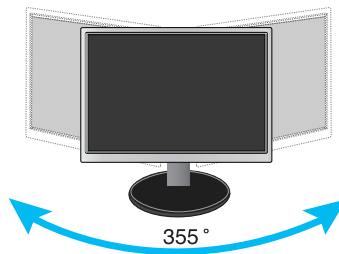
Positionnement de votre écran

1. Ajustez la position de l'écran selon vos préférences pour une utilisation optimale.

- Rango de inclinación: -5° ~ 15°



- Swivel: 355°



Ergonomie

Il est recommandé d'incliner le moniteur vers l'avant d'un angle qui ne doit pas excéder 5 degrés afin de garder une position ergonomique et confortable.

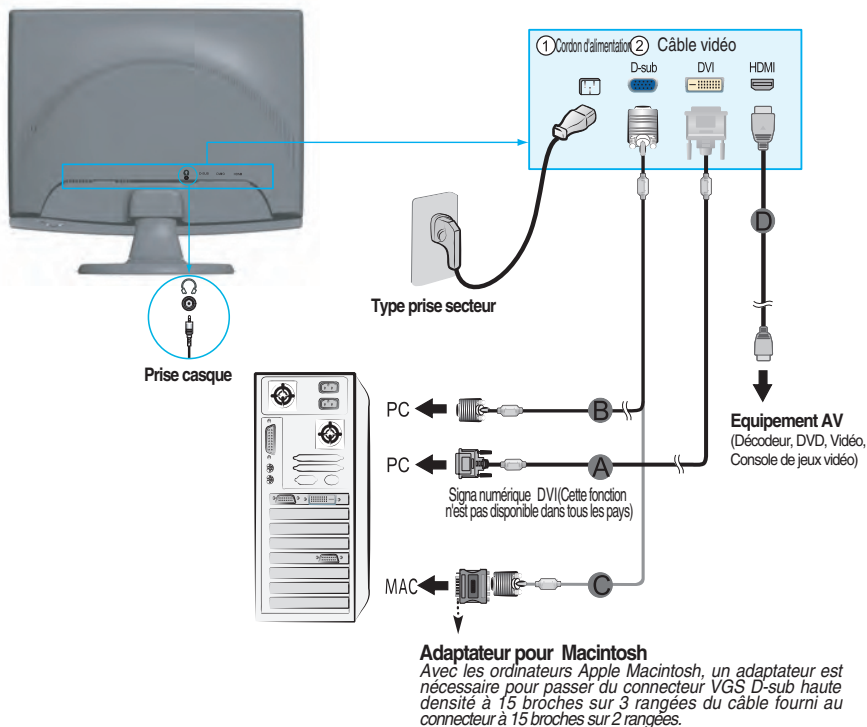
Connexion à l'ordinateur

1. Assurez vous d'éteindre l'ordinateur et le produit. Connecter le câble comme indiqué dans le formulaire carte esquisse de ① à ②.

- A Connectez le câble DVI-D
- B Connectez le câble D-sub (PC)
- C Connectez le câble D-sub (Mac)
- D Connectez le câble HDMI

REMARQUE

- La vue arrière de l'appareil est volontairement simplifiée.
- Elle représente un modèle général ; il se peut que votre moniteur soit différent.
- L'utilisateur doit utiliser des câbles interface blindés (câble D-sub 15 broches, câble DVI), avec cœur en ferrite pour assurer la conformité standard du produit.



2. Touchez la touche sur le panneau latéral pour allumer l'appareil. Lorsque le moniteur est allumé, la fonction « Self Image Setting » est exécutée automatiquement. (Uniquement à l'entrée du câble signal D-sub)

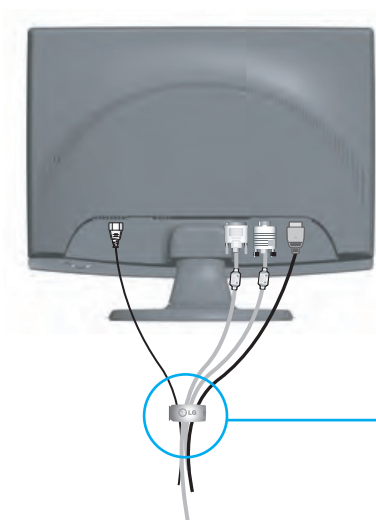
REGLAGE AUTOMATIQUE
DE L'IMAGE

REMARQUE

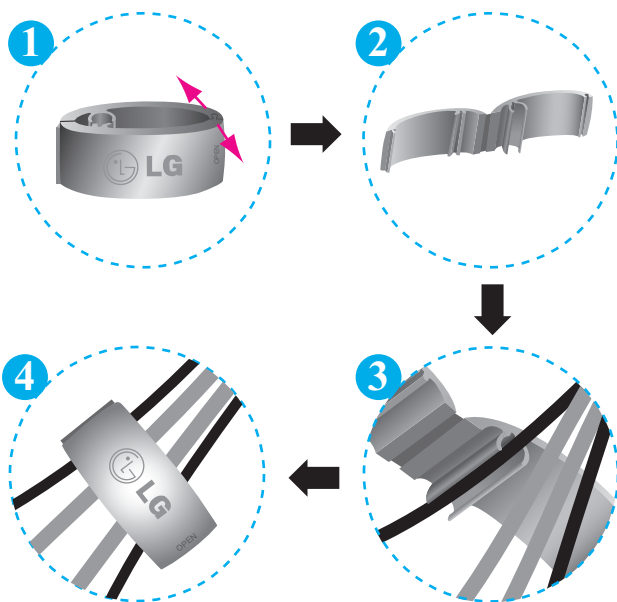
'Self Image Setting Function' ('Réglage automatique de l'image'): Cette fonction fournit à l'utilisateur des réglages d'écran optimaux. Lorsque l'utilisateur connecte le moniteur pour la première fois, cette fonction règle automatiquement l'écran aux réglages optimaux sur des signaux d'entrée individuels.

Fonction 'AUTO/SET': Lorsque vous rencontrez des problèmes, comme une image trouble, des lettres troubles, du scintillement ou une image déformée lors de l'utilisation du dispositif ou après avoir changé la résolution de l'écran, appuyez sur le bouton de réglage automatique AUTO/SET pour améliorer la résolution.

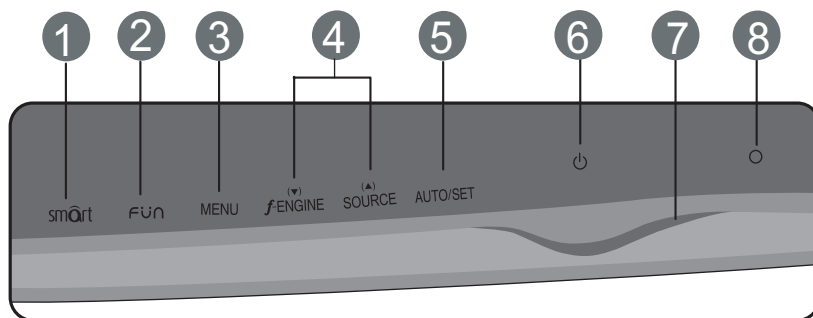
Utiliser le support de câble (Cette caractéristique n'est pas disponible à tous les modes.)





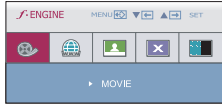

Support pour câble



Commandes du panneau



Commande	Fonction
1 Bouton smArt	Utilisez ce bouton pour entrer dans l'élément MODE CINÉMA, LUMINOSITÉ AUTOM., COMMANDE TEMPOREL, SENSEUR DIRECT, SMART , pour les d'informations, reportez-vous à la page C16.
2 Bouton FUN	Lors d'entrée de DSub et DVI, utiliser ce bouton à entrer EZ ZOOMING, 4:3 LARGE, PHOTO EFFECT . Lors d'entrée de HDMI, utiliser ce bouton à entrer 4:3 LARGE, PHOTO EFFECT, VOLUME . Pour plus de l'information, à la page C17-C18.
3 Bouton MENU	Ce bouton permet de faire apparaître et disparaître l'affichage du menu à l'écran.
 	OSD VERROUILLAGE/DEVERROUILLAGE Cette fonction permet de verrouiller les paramètres de contrôle actuels, afin que ces derniers ne soient pas modifiés par inadvertance. Pour verrouiller les paramètres OSD, appuyez et maintenez enfoncé le bouton MENU pendant plusieurs secondes. Le message « OSD VERROUILLAGE » apparaît. Vous pouvez déverrouiller les paramètres OSD à tout moment en maintenant enfoncé le bouton MENU pendant plusieurs secondes. Le message « OSD DEVERROUILLAGE » apparaît.

Commande	Fonction
<p>4 ▼▲ Boutons</p> <hr/> <p>▼ Bouton (f•ENGINE)</p>	<p>Utilisez ces boutons pour sélectionner ou régler des fonctions sur l'écran OSD.</p> <hr/> <p>Pour obtenir de plus amples informations, reportez-vous à la page C19-C20.</p> 
<p>▲ Bouton (SOURCE)</p>	<p>Utilisez ce bouton pour activer la connexion DSUB, DVI ou HDMI. Cette fonction est utilisée quand deux ordinateurs sont connectés à l'écran. *HDMI est optimisé sur l'équipement AV.</p>
<p>5 Bouton AUTO/SET</p> 	<p>Utiliser ce bouton pour sélectionner une icône dans l'affichage à l'écran.</p> <p>RÉGLAGE AUTOMATIQUE D'IMAGENT</p> <p>Lorsque vous réglez le moniteur, appuyez sur le bouton AUTO/SET pour entrer dans le menu à l'écran. Cette option permet de régler automatiquement l'affichage suivant la résolution en cours.</p> <p>Le meilleur mode d'écran est : W2453V : 1920 x 1080</p>
<p>6 Bouton d'alimentati</p>	<p>Ce bouton permet d'allumer et d'éteindre le moniteur.</p>
<p>7 Témoin d'alimentation</p>	<p>L'indicateur brille en rouge lors que le moniteur travaille normalement(mode de travail). L'indicateur étincelle lorsque le moniteur est en état quiescent(mode d'économe d'énergie).</p>
<p>8 Light Sensor</p>	<p>Lorsque LUMINOSITÉ AUTOM. est mise en marche, l'inducteur de lumière sélectionnera la luminance dehors.</p>

Réglage de l'affichage

Grâce au système de menu à l'écran OSD, vous pouvez en quelques instants régler la taille de l'image, sa position, ainsi que d'autres paramètres. Le bref exemple ci-dessous vous permettra de vous familiariser avec ces commandes. La section qui suit définit dans ses lignes générales le fonctionnement des réglages et des sélections que vous pouvez effectuer avec l'OSD.

REMARQUE

- Avant de procéder au réglage de l'image, laissez le moniteur se stabiliser pendant une trentaine de minutes.

Pour effectuer des réglages dans l'OSD, procédez comme suit :

MENU → ▼ ▲ → AUTO/SET → ▼ ▲ → MENU

- 1 Appuyez sur le **bouton MENU**. Le menu principal de l'OSD apparaît.
- 2 Pour accéder aux commandes, utilisez les **boutons ▼** ou **▲**. Lorsque l'icône de votre choix apparaît en surbrillance, appuyez sur le **bouton AUTO/SET**.
- 3 Utilisez les **boutons ▼ / ▲** pour régler l'image au niveau souhaité. Utilisez le bouton **AUTO/SET** pour sélectionner d'autres éléments de sous-menu.
- 4 Appuyez une fois sur le **bouton MENU** pour revenir au menu principal afin de sélectionner une autre fonction. Appuyez deux fois sur le **bouton MENU** pour sortir de l'écran OSD.

Sélection et réglage de l'OSD

Le tableau ci-dessous détaille les menus de commande, de réglage et de paramétrage de l'OSD.

Menu principal	Sous-menu	A	D	H	Référence	
MODE CINEMA		●	●		De focaliser à la figure dynamique sélectionnée	
LUMINOSITÉ AUTOM.		●	●	●	De contrôler la luminosité d'écran automatiquement	
COMMANDE TEMPOREL		●	●	●	De rappeler l'utilisateur le temps de marche	
SENSEUR DIRECT		●	●	●	De contrôler la distance du bouton de touche	
SMART		●	●	●	De contrôler le menu de SMART	
EZ ZOOMING		●	●		Permet de régler la résolution	
4:3 LARGE		●	●	●	Permet d'ajuster la taille d'image	
PHOTO EFFECT	NORMAL	●	●		Permet de régler le mode couleurs de l'écran	
	GAUSSIAN BLUR	●	●			
	SEPIA	●	●			
	MONOCHROME	●	●			
VOLUME				●	De régler le volume	
IMAGE	LUMINOSITÉ	●	●	●	Réglage de la luminosité et du contraste de l'image	
	CONTRASTE	●	●	●		
	GAMMA	●	●	●		
	**NIVEAU NOIR					●
COULEUR	PRÉDÉF	sRGB	●	●	●	Personnalisation de la couleur de l'écran
		6500K	●	●	●	
		9300K	●	●	●	
	ROUGE	●	●	●		
	VERT	●	●	●		
	BLEU	●	●	●		
REGLAGES	HORIZONTAL	●			Réglage de la position de l'écran	
	VERTICAL	●				
	HORLOGE	●				
	PHASE	●			Optimisation de la clarté et de la stabilité, la netteté de l'image	
	NETTÉTÉ	●	●	●		
	LANGUE	●	●	●		
INSTALLATION	POSITION OSD	HORIZONTAL	●	●	●	Personnalisation du statut de l'écran en fonction de l'environnement de l'utilisateur
		VERTICAL	●	●	●	
	*BALANCE DES BLANCS	●				
	**OVERSCAN				●	
	VOYANT D'ALIMENTATION	●	●	●		
	RÉINITIALISATION	●	●	●		
FLATRON F-ENGINE	FILM	●	●	●	Permet de sélectionner ou personnaliser les paramètres d'image souhaités	
	*INTERNET	●	●			
	** JEUX					●
	USAGE	●	●	●		
	*NORMAL	●	●			
	**STANDARD					●
	*DEMO	●	●			
	**SPORTS					●

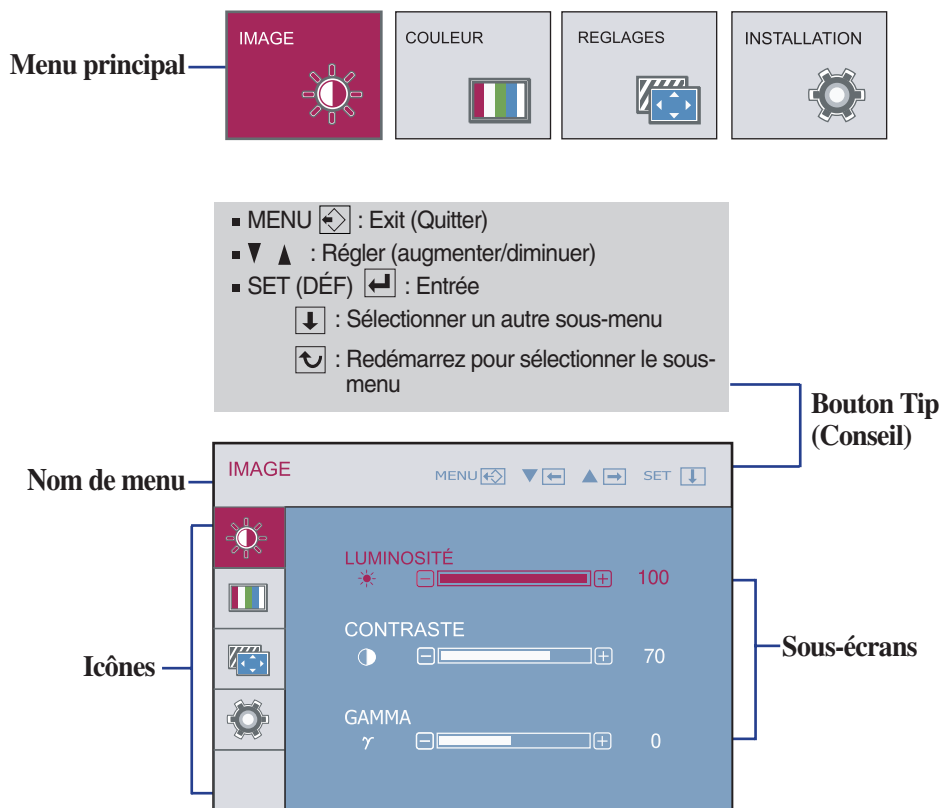
- : Réglable
- * : entrée DSUB/DVI uniquement
- ** : entrée HDMI uniquement
- A : entrée DSUB
- D : entrée DVI
- H : entrée HDMI

REMARQUE

- L'ordre des icônes est différent suivant le modèle (C11~C20).

Maintenant que vous connaissez la procédure de sélection et de réglage des éléments à l'aide du système OSD, voici la liste de tous les icônes (ainsi que leur nom et description) présents dans le menu OSD.

Appuyez sur le bouton MENU et le menu principal du menu OSD apparaît.



REMARQUE

- Les langues du menu à l'écran (OSD) peuvent être différentes de celles du manuel.

Menu principal	Sous-menu	Description
----------------	-----------	-------------



IMAGE

Entrée DSUB/DVI



LUMINOSITÉ

Réglage de la luminosité de l'écran..

CONTRASTE

Réglage du contraste de l'écran.

GAMMA

Définition d'une valeur gamma personnalisée. -50/0/50

Sur le moniteur, une valeur gamma élevée donne une image blanchâtre et une valeur gamma faible donne une image à contraste élevé.

Entrée HDMI



NIVEAU NOIR

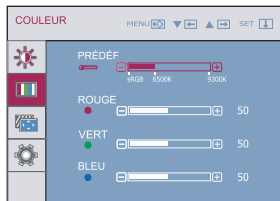
Vous pouvez définir le niveau de compensation. Si vous choisissez "HAUT" (Élevé), l'écran sera lumineux, et si vous choisissez "BAS" (Faible), l'écran sera sombre. (Entrée HDMI uniquement.)

- **MENU** : Exit (Quitter)
- ▼ : Diminuer
- ▲ : Augmenter
- **SET (DÉF)** : Sélectionner un autre sous-menu

* **Compensation ?** Comme les critères relatifs au signal vidéo, cet écran est le plus sombre que le moniteur puisse afficher.



COULEUR



PRÉDÉF

Sélection de la couleur de votre choix.

- sRGB: Réglez la couleur de l'écran afin que celle-ci réponde à la norme de couleur standard sRGB.
- 6500K: Blanc tirant sur le rouge.
- 9300K: Blanc tirant sur le bleu.

■ **ROUGE**

Définissez vos propres niveaux de couleur rouge.

■ **VERT**

Définissez vos propres niveaux de couleur verte.

■ **BLEU**

Définissez vos propres niveaux de couleur bleue.

- **MENU** : Exit (Quitter)
- ▼ : Diminuer
- ▲ : Augmenter
- **SET (DÉF)** : Sélectionner un autre sous-menu

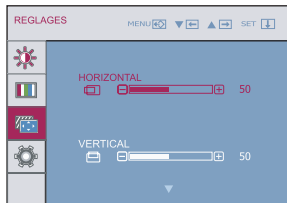
Menu principal

Sous-menu

Description

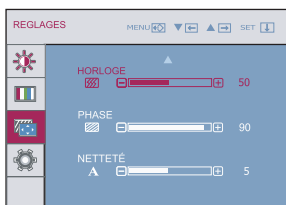


REGLAGES



HORIZONTAL Positionnement de l'image de droite à gauche.

VERTICAL Positionnement de l'image de haut en bas.



HORLOGE Réduction des barres ou bandes verticales visible à l'arrière-plan.
La taille horizontale de l'écran est également modifiée.

PHASE Réglage de la netteté de l'écran.
Cet élément permet de supprimer tout bruit numérique vertical ainsi que d'améliorer la netteté des caractères.

- **MENU** : Exit (Quitter)
- **▼** : Diminuer
- **▲** : Augmenter
- **SET (DÉF)** : Sélectionner un autre sous-menu

NETTETÉ Réglez la netteté de l'écran.



INSTALLATION



LANGUE

Choix de la langue d'affichage des noms des commandes.

POSITION OSD

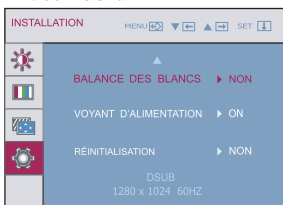
Réglage de la position de l'OSD à l'écran.

BALANCE DES BLANCS

Si la sortie de la carte vidéo diverge des spécifications requises, le niveau des couleurs peut être dégénéré en raison d'une distorsion du signal vidéo. À l'aide de cette fonction, le niveau du signal est réglé pour adapter le niveau de sortie standard de la carte vidéo afin de fournir l'image optimale.

Activez cette fonction lorsque les couleurs blanc et noir sont présentes sur l'écran. (Uniquement pour une entrée DSUB)

Entrée DSUB/DVI



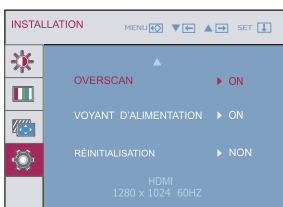
OVERSCAN

Sélectionner le temps de réponse de l'image pour une sortie HDMI.

(Uniquement pour une entrée HDMI)

Nous vous recommandons la fonction de sur-balayage lors de la connexion des équipements de **AV**.

Entrée HDMI



VOYANT D'ALIMENTATION

Utiliser cette fonction pour régler le voyant d'alimentation, à l'avant du moniteur, sur **ON** (MARCHE) ou **OFF** (ARRÊT). Si vous sélectionnez **OFF** (Arrêt), l'écran s'éteindra. Si, à tout moment, il est réglé sur **ON** (MARCHE), le voyant s'allumera automatiquement.

- **MENU** : Exit (Quitter)
- ▼ : Régler
- ▲ : Régler
- **SET (DÉF)** : Sélectionner un autre sous-menu

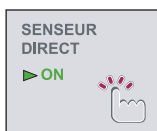
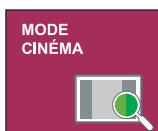
RÉINITIALISATION

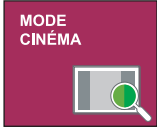

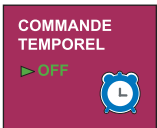
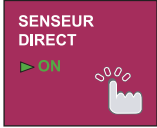

Retour à toutes les valeurs d'usine sauf pour le paramètre "**LANGUE**". Appuyez sur la touche ▲, ▼ pour réinitialiser immédiatement.

Si cette mesure n'améliore pas la qualité de l'image à l'écran, rétablissez les réglages d'usine par défaut. Si nécessaire, exécutez une nouvelle fois la fonction de balance des blancs. Cette fonction sera activée uniquement si le signal d'entrée est un signal analogique.

Sélection et réglage de l'OSD

- ■ ■ L'écran d'OSD manifesterà lorsque vous touchez le bouton de **smART** à base-droite du moniteur.



Menu principal	Sous-menu	Description
	MODE CINÉMA	Il focalise mieux à la figure dynamique dans l'espace sélectionnée. *C'est seulement avec un PC installé de ForteManager qu'on peut utiliser cette fonction.
	LUMINOSITÉ AUTOM.	Lors d'en marche, il contrôle automatiquement la luminance d'écran de s'adapter le mieux à l'environnement du travail de tour, en fournissant la meilleure condition de vue et la convenance aux utilisateurs. Lors de fermeture, cette fonction ne travaille pas.
	COMMANDE TEMPOREL	Rappeler l'utilisateur le temps avec l'affichage de OSD d'avertissement et l'étincelle de LED. Sélection: OFF/1 HOUR/2 HOUR
	SENSEUR DIRECT	Lors de détecter les mains de l'utilisateur avant la touche, cette fonction étincelle LED de bouton pour la touche convenable.
	SMART	De régler LUMINOSITÉ AUTOM., COMMANDE TEMPOREL, SENSEUR DIRECT. Lors de mise en marche, il ouvert LUMINOSITÉ AUTOM., SENSEUR DIRECT et met COMMANDE TEMPOREL en 1 HR. Lors de sélectionner la fermeture, il les tous ferme. Lors de régler directement LUMINOSITÉ AUTOM., COMMANDE TEMPOREL, SENSEUR DIRECT, ce programme est modifié en USAGE automatiquement.

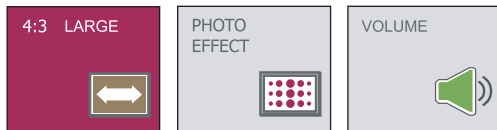
Sélection et réglage de l'OSD

- ■ ■ L'écran d'OSD manifesterà lorsque vous touchez le bouton de **FUN** à base-droite du moniteur.

Entrée DSUB/DVI



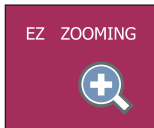
Entrée HDMI



Menu principal

Sous-menu

Description

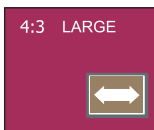


EZ ZOOMING

La fonction de zoom étendu EZ diminue la résolution de l'écran par paliers. Il suffit d'appuyer une fois sur le bouton pour diminuer la résolution d'un cran, et d'appuyer une nouvelle fois pour revenir à la résolution définie dans les réglages d'origine.

*Cette fonction peut uniquement être utilisée si forteManager est installé sur le PC.

*ForteManager n'est pas supporté en mode HDMI.



4:3 LARGE

Pour régler la taille de l'image sur l'écran.



- **WIDE (LARGEUR)** : passe en mode grand écran en fonction du signal d'image en entrée.
- **4 : 3** : change le rapport hauteur/largeur du signal d'image en entrée en 4 : 3.

Menu principal

Sous-menu

Description

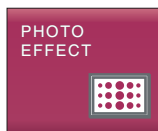
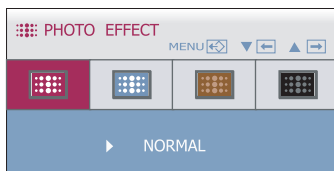


PHOTO EFFECT

Permet de sélectionner la couleur de l'écran.



• NORMAL

La fonction **PHOTO EFFECT** est désactivée.

• GAUSSIAN BLUR

Cette option ajoute un effet à l'écran pour rendre les images sombres et précises plus lumineuses et floues.

• SEPIA

Cette option change la couleur de l'écran dans les tons sépia. Le ton sépia a une dominante de couleur marron.

• MONOCHROME

Cette option change la couleur de l'écran en noir et blanc. L'image utilise uniquement les couleurs blanc, noir et gris.



NORMAL



GAUSSIAN BLUR



SEPIA



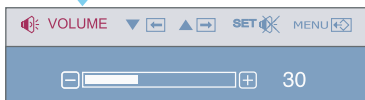
MONOCHROME

*La caractéristique de l'effet de photo ne fonctionne pas peut-être dans l'entrée de HDMI. (Effet de photo sous la formule DSub)

VOLUME

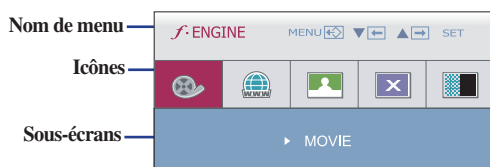
VOLUME

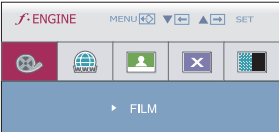
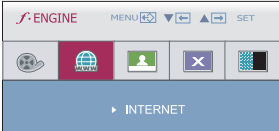
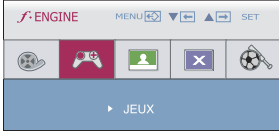
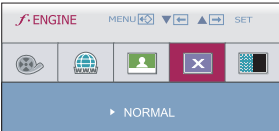
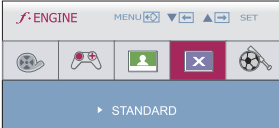
A ajuster le volume de l'écouteur. (seulement pour l'entrée de HDMI)



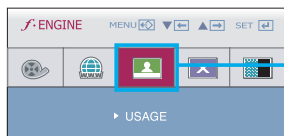
Sélection et réglage de l'OSD

- ■ ■ L'écran d'OSD manifestera lorsque vous touchez le bouton de f-ENGINE à base-droite du moniteur.



Menu principal	Sous-menu	Description
	FILM	Sélectionnez cette option lorsque vous regardez une vidéo ou un film.
<hr/>		
Entrée DSUB/DVI		INTERNET Sélectionnez cette option lorsque vous travaillez sur un document (Word, etc.).
Entrée HDMI		JEUX Sélectionnez cette option lorsque vous jouez à un jeu.
<hr/>		
Entrée DSUB/DVI		NORMAL Sélectionnez cette option lorsque vous voulez utiliser le produit dans l'environnement d'utilisation le plus général. *Lors que f-ENGINE est fermé, alors c'est la mode normale.
Entrée HDMI		STANDARD Sélectionnez cette option lorsque vous voulez utiliser la vidéo standard d'origine. * Dans le mode Général (Standard), l'option f-ENGINE est désactivée.

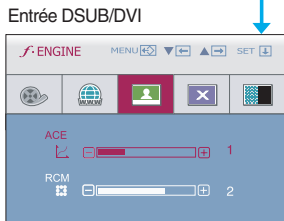
Menu principal	Sous-menu	Description
Entrée DSUB/DVI	DEMO	Ce mode est utilisé pour les démonstrations en magasin. L'écran sera divisé en deux de manière à montrer le mode standard à gauche et le mode vidéo à droite, afin que les consommateurs puissent voir la différence lorsque le mode vidéo est appliqué.
Entrée HDMI	SPORTS	Sélectionnez cette option lorsque vous regardez des événements sportifs.



USAGE

Vous pouvez régler **ACE** et **RCM** artificiellement (DSUB/DVI uniquement), la **TEINTE** ou la **SATURATION** (entrée HDMI uniquement). Vous pouvez sauvegarder et restaurer vos paramètres, même quand vous utilisez un réglage correspondant à un environnement différent.

Pour régler la fonction de sous menu **USAGE** appuyez sur le bouton **AUTO/SET**.

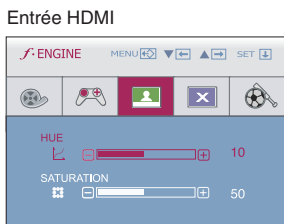


...**ACE**(Adaptive Clarity Enhancer) : sélectionne le mode netteté.

- 0 Pas appliqué
- 1 Clarté et contraste de luminosité faibles.
- 2 Clarté et contraste de luminosité forts.

...**RCM**(Real Color Management) : sélectionne le mode couleur.

- 0 Pas appliqué
- 1 Accentuation du vert
- 2 Teinte chair
- 3 Accentuation d'une couleur



... **HUE** : réglez la teinte de l'écran.

... **SATURATION** : réglez la saturation de l'écran.

- **MENU** : Exit (Quitter)
- **▼** : Diminuer
- **▲** : Augmenter
- **SET (DÉF)** : Sélectionner un autre sous-menu

Avant de demander une intervention, vérifiez les points suivants.

Absence d'image	
<ul style="list-style-type: none">● Le cordon d'alimentation du moniteur est-il branché ?● La diode témoin d'alimentation est-elle allumée ?● Est-ce que l'indicateur d'alimentation clignote ?● L'écran affiche-t-il le message "COUPURE" ?● L'écran affiche-t-il le message "VERIF SIGNAL" ?	<ul style="list-style-type: none">• Vérifiez le branchement du cordon d'alimentation à la prise secteur.• Appuyez sur le bouton de mise sous tension.• Si le moniteur est en mode d'économie d'énergie, bougez la souris ou appuyez sur une touche du clavier. L'image doit alors réapparaître.• Allumez le PC.• Ce message apparaît lorsque le signal du PC (émis par la carte vidéo) est déphasé par rapport à la fréquence horizontale ou verticale du moniteur. Reportez-vous à la section 'Spécifications' du manuel pour reconfigurer le moniteur.• Ce message apparaît lorsque le câble vidéo reliant votre PC au moniteur est débranché. Vérifiez le câble et essayez à nouveau.

L'écran affiche-t-il le message "OSD VERROUILLAGE" ?	
<ul style="list-style-type: none">● Le message "OSD VERROUILLAGE" s'affiche-t-il lorsque vous appuyez sur le bouton MENU ?	<ul style="list-style-type: none">• Vous pouvez protéger les paramètres de commande actuels afin qu'ils ne soient pas modifiés par inadvertance. Vous pouvez déverrouiller les commandes du menu à l'écran en appuyant sur le bouton MENU pendant plusieurs secondes. Le message "OSD DÉVERROUILLAGE" devrait apparaître.

L'image ne s'affiche pas correctement

- | | |
|---|---|
| <ul style="list-style-type: none">● L'image est mal positionnée | <ul style="list-style-type: none">● Appuyez sur le bouton AUTO/SET pour régler automatiquement l'image de façon idéale. Si le résultat ne vous convient pas, réglez la position de l'image à l'aide des icônes H Position (position horizontale) et V Position (position verticale) dans le menu OSD. |
| <ul style="list-style-type: none">● Des barres ou des bandes verticales apparaissent en arrière-plan. | <ul style="list-style-type: none">● Appuyez sur le bouton AUTO/SET pour régler automatiquement l'image de façon idéale. Si le résultat ne vous convient pas, utilisez l'icône HORLOGE dans le menu OSD pour résoudre le problème. |
| <ul style="list-style-type: none">● Un bruit numérique horizontal est visible, ou les caractères ne sont pas clairs. | <ul style="list-style-type: none">● Appuyez sur le bouton AUTO/SET pour régler automatiquement l'image de façon idéale. Si le résultat ne vous convient pas, utilisez l'icône PHASE dans le menu OSD pour résoudre le problème.● Dans Panneau de configuration --> Affichage --> Paramètres, choisissez la résolution d'écran conseillée ou réglez l'image de façon appropriée. Paramétrez les options de couleur sur 24 bits (vraies couleurs) ou supérieur. |

Important

- Dans **Panneau de configuration --> Affichage --> Paramètres**, vérifiez si la fréquence ou la résolution a changé. Si tel est le cas, réglez à nouveau la carte vidéo sur la résolution recommandée.
- Si la résolution recommandée (la résolution optimale) n'est pas sélectionnée, les caractères peuvent apparaître flous, et l'écran peut être obscurci, tronqué ou partiel.)
- La méthode de configuration peut différer selon l'ordinateur et le système d'exploitation utilisé, et la résolution mentionnée ci-dessus peut ne pas être prise en charge par la carte vidéo. Le cas échéant, contactez le fabricant de l'ordinateur ou de la carte vidéo.

L'image ne s'affiche pas correctement

- | | |
|--|--|
| <ul style="list-style-type: none">● Il n'y a qu'une seule couleur à l'écran ou les couleurs ne sont pas normales. | <ul style="list-style-type: none">• Vérifiez la connexion du câble de signal. Utilisez un tournevis pour le serrer si nécessaire.• Assurez-vous que la carte vidéo est correctement installée dans son emplacement.• Paramétrez les options de couleur sur 24 bits (vraies couleurs) ou supérieur dans Panneau de configuration – Paramètres. |
| <ul style="list-style-type: none">● L'écran clignote. | <ul style="list-style-type: none">• Vérifiez si l'écran est en mode entrelacé. Si tel est le cas, passez à la résolution recommandée. |

Avez-vous installé le pilote d'affichage ?

- | | |
|---|---|
| <ul style="list-style-type: none">● Avez-vous installé le pilote d'affichage ? | <ul style="list-style-type: none">• Assurez-vous d'installer les pilotes d'affichage à partir de la disquette ou du CD fourni avec le moniteur. Vous pouvez aussi télécharger le pilote à partir de notre site Web : http://www.lge.com. |
| <ul style="list-style-type: none">● L'écran affiche-t-il le message "Moniteur non reconnu, moniteur Plug&Play (VESA DDC)" trouvé ? | <ul style="list-style-type: none">• Vérifiez que la carte vidéo prend en charge la fonction Plug&Play. |

Écran	Écran plat LCD TFT à matrice active de 24,0 pouces (60,9 cm) Traitement anti-éblouissement Diagonale visible : 60,9 cm Pas de masque 0,276*0,276 mm		
Entrée sync	Fréquence horiz.	30 -83 kHz (automatique)	
	Fréquence vertic.	Analogique, Numérique: 56 - 75 Hz (automatique) HDMI: 56 - 61 Hz (automatique)	
	Forme	TTL séparé, positif/négatif SOG (Synchro. sur le vert) Numérique (HDCP)	
Entrée vidéo	Entrée signa	Connecteur D-Sub à 15 broches Connecteur DVI - D (numérique) Connecteur HDMI à 19 broches	
	Forme	Analogique (0,7 Vp-p/75 ohm), Numérique, HDMI	
Résolution	Maxi	Analogique : VESA 1920 x 1080 @60 Hz Numérique : VESA 1920 x 1080 @60 Hz	
	Recommandée	VESA 1920 x 1080 @ 60 Hz	
Plug & Play	DDC 2B (Numérique, HDMI), DDC 2AB (Analogique)		
Consommation	Mode activé	: 47W(Typique)	
	Mode veille	≤ 1 W	
	Mode arrêt	≤ 1 W	
Dimensions et poids (avec socle)		Socle inclus	Socle non inclus
	Largeur	58,23 cm / 22,92 pouces	58,23 cm / 22,92 pouces
	Hauteur	44,44 cm / 17,49 pouces	43,08 cm / 16,96 pouces
	Profondeur	21,20 cm / 8,34 pouces	6,63 cm / 2,61 pouces
	Net	5,39 kg (11,88 livres)	
Ecart	Inclinaison du socle	-5° ~ 15°	
	Pivot	355°	
Alimentation	CA 100-240 V ~ 50/60 Hz 1,2 A		
Environnement	Conditions de fonctionnement		
	Température	10° C à 35° C	
	Humidité	10 % à 80% sans condensation	
	Conditions de stockage		
Température	-20° C à 60° C		
Humidité	5 % à 90 % sans condensation		
Socle pivotant	Fixe (), mobile (O)		
Cordon d'alimentation	Type de la prise femelle de mur		

REMARQUE

- Les informations du présent document sont passibles de modification sans préavis.

Modes prédéfinis (résolution)

Temps de réponse DSUB/DVI

	Modes prédéfinis (résolution)	Fréquence horiz. (kHz)	Fréquence vertic. (Hz)
1	720 x 400	31,468	70
2	640 x 480	31,469	60
3	640 x 480	37,500	75
4	800 x 600	37,879	60
5	800 x 600	46,875	75
6	1024 x 768	48,363	60
7	1024 x 768	60,123	75
8	1152 x 864	67,500	75
9	1280 x 1024	63,981	60
10	1280 x 1024	79,976	75
11	1680 x 1050	65,290	60
*12	1920 x 1080	67,500	60

* Mode Recommandée

Temps de réponse HDMI

	Modes prédéfinis (résolution)	Fréquence horiz. (kHz)	Fréquence vertic. (Hz)
1	480P	31,50	60
2	576P	31,25	50
3	720P	37,50	50
4	720P	45,00	60
5	1080i	28,12	50
6	1080i	33,75	60
7	1080P	56,25	50
8	1080P	67,50	60

voyant

MODE	Couleur LED
Mode activé	rouge
Mode veille	étinceler
Mode arrêt	Arrêt

Digitally yours ■■■■■.....

